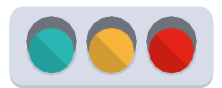


# 信号機設置に関するご案内



信号機は、交通の安全と円滑を図ることを目的とし、下記の基準により整備を行っております。

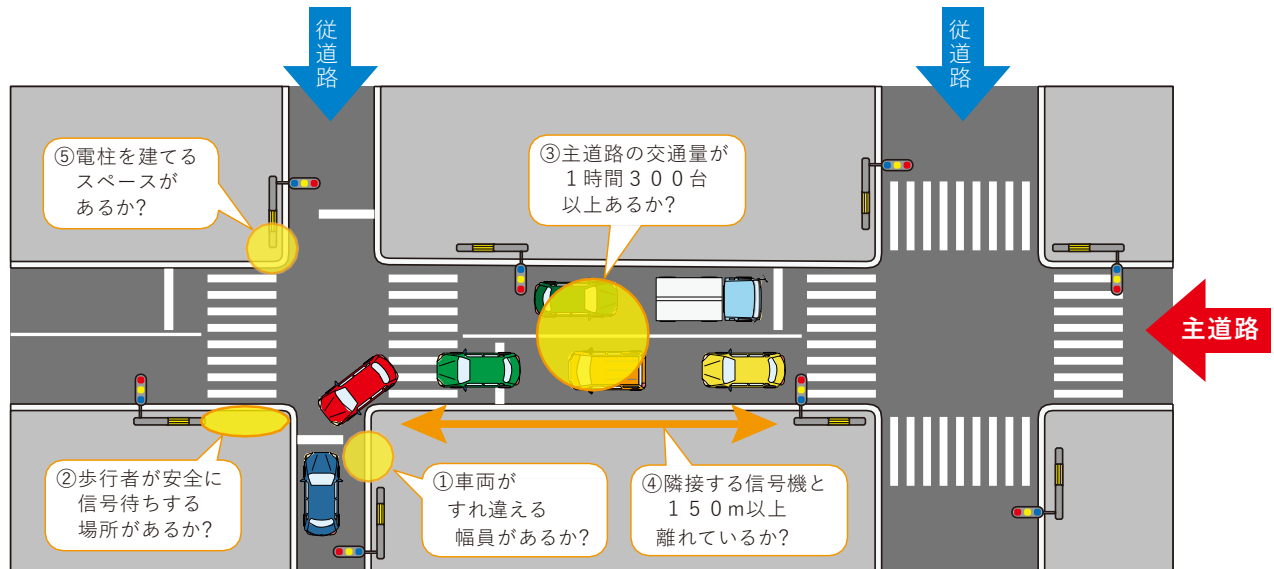
## Q 「信号機」って、どんな場所に設置しているの？

A 信号機を設置する場合は、全国統一の基準である「信号機設置の指針」の条件に該当している場所の中から、真に必要な性の高い場所に設置しております。

## Q 「信号機設置の指針」って、どんな内容なの？

A 指針では、必要条件と択一条件の両方に該当することを必要としています。

### 1. 必要条件①～⑤ (全ての条件に該当していることが必要)

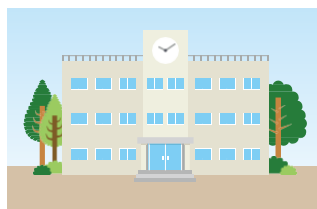


### 2. 択一条件(いずれか1つに該当していることが必要)

- ① 1年間に2件以上の人身事故が発生し、かつ信号機設置以外の対策が取れない場所
- ② 学校や高齢者施設等が付近にあり、子供や高齢者等の安全を特に確保する必要がある場所
- ③ 主道路及び従道路のピーク1時間の交通量が多い場所
- ④ 横断歩行者・交通量がともに多く、近くに歩道橋がないため容易に横断できない場所



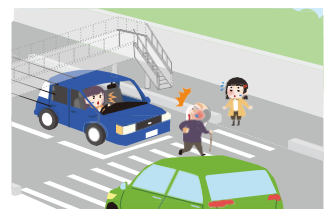
① 人身事故が多い



② 学校や高齢者施設等がある



③ ピーク1時間の交通量が多い

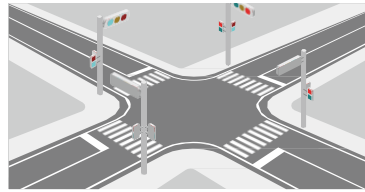


④ 交通量が多く歩道橋がない

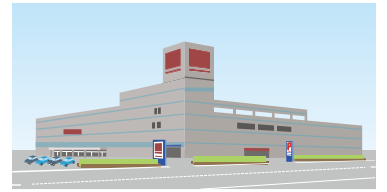
上記条件に該当する中から、真に必要な性の高い場所を重点に信号機を設置しています。

## Q 「真に必要な高い場所」って、どんな場所なの？

A 県内の信号機については、必要な箇所への設置はおおよそ完了していることから、新設道路の開通や拡幅、大型商業施設の出店等の理由によって、交通環境が大きく変化した(変化が予想される)場所を重点として設置しています。



新設道路の開通や拡幅



大型商業施設の出店

など

## Q 信号機をたくさん設置したほうが安全ではないの？

A 信号機の設置が適切でない場合は、信号無視を誘発したり、渋滞や交通事故の原因になるなど、交通の安全と円滑に支障をおよぼすこととなります。



ガラーン...

信号無視を誘発



押しボタンを押さずに赤信号のまま横断



信号機の距離が短すぎて見落としやすい



また、信号機...

渋滞の原因

## 必要性の低下した信号機の撤去

県警察では、交通環境の変化等により、必要性の低下した信号機を撤去・移設し、信号機以外の対策を推進しております。こうした信号機を撤去することで、維持管理するためのコストも削減でき、結果として必要性の高い標識や路面標示の維持管理にも役立ちます。



撤去前



撤去後

## Q 「信号機以外の対策」って、どんな対策があるの？

A 一時停止や横断歩道の標識を設置したり、必要に応じて、反射性の高い標識標示や路面のペイントを設置するなど、道路管理者の協力も得ながら様々な対策を行っております。



反射性の高い標識



路面標示やペイント

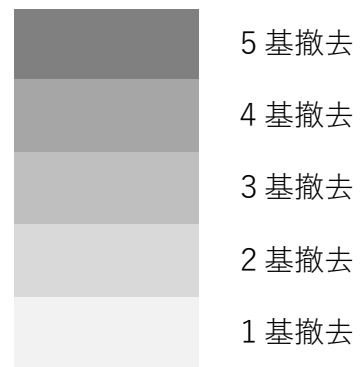
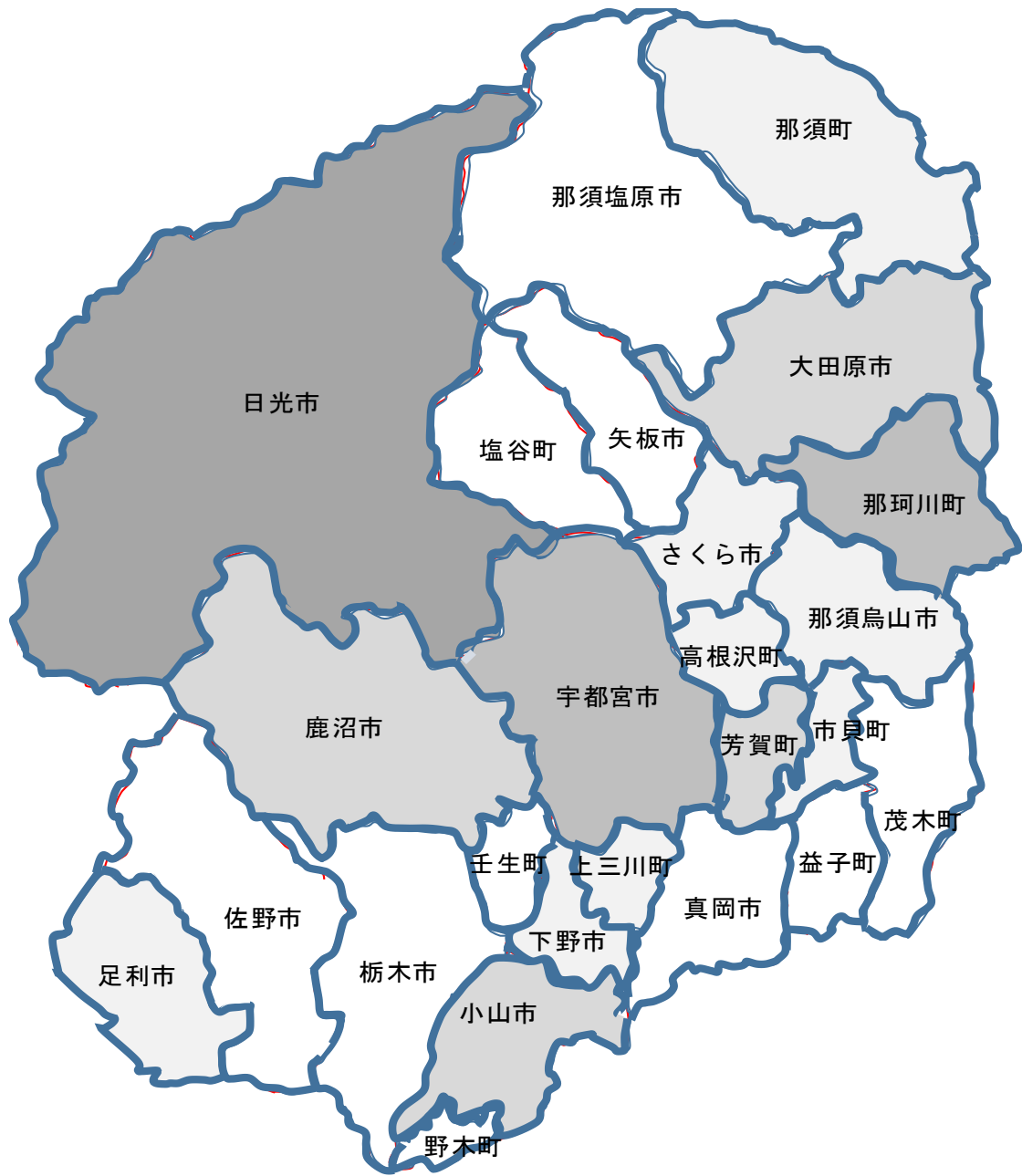


環状交差点

# 令和7年度信号機撤去箇所一覧

番号	道路名（主道路）	設置場所	交差点名
1	主要地方道宇都宮今市線	宇都宮市駒生町1798番地	大谷保育所入口
2	国道119号	宇都宮市石那田町1779番地	松本バス停
3	主要地方道小山壬生線	小山市大字東島田2432番地 1	島田子育地蔵前
4	新4号国道	河内郡上三川町大字磯岡81番地 3	磯岡陸橋南
5	主要地方道矢板那珂川線	那須郡那珂川町小川1537番地	小口交差点
6	主要地方道矢板那珂川線	那須郡那珂川町馬頭424番地	室町東
7	主要地方道那須黒羽茂木線	那須郡那珂川町松野231番地	松野交差点
8	一般県道豊原高久線	那須郡那須町大字寺子乙1232番地 1	旧田中小西入口
9	国道121号	日光市藤原1214番地	大下沢橋南
10	国道121号	日光市中三依321番地	三依
11	県道石末真岡線	芳賀郡芳賀町大字西高橋2610番地 2	旧高橋小学校前
12	町道117号線	芳賀郡芳賀町大字上延生376番地	上延生東
13	市道5059号線	鹿沼市銀座 1 丁目1878番地	銀座通り入口
14	主要地方道宇都宮那須烏山線	塩谷郡高根沢町大字花岡1000番地	五行橋
15	主要地方道宇都宮亀和田栃木線	鹿沼市亀和田町782番地	磯町丁字路南方
16	国道121号	日光市高德718番地 3	日光医療センター東
17	国道408号	宇都宮市上籠谷町3314番地 4	上籠谷バス停前
18	国道461号	大田原市黒羽田町 5 4 3	黒羽小学校正門前
19	国道294号	大田原市小船渡 6 4 - 1	益子呉服店前
20	市道7号線	小山市大字黒本 2 8 3 番地	J A 乾燥調整施設南東
21	市道U2072号線	さくら市草川 7 1 - 4	草川南
22	国道121号	日光市藤原274番地	新藤原駅北
23	県道黒田市塙真岡線	芳賀郡市貝町大字杉山1091番地 4	小貝中央小前
24	主要地方道 宇都宮・結城線	下野市中川島 7 番地	中川島
25	国道294号	那須烏山市初音13番 6 号	烏山母子寮西
26	市道大前2号線	足利市大前町103番地20	新乙女橋東

# 令和7年度信号機撤去数～市町別～



## 令和7年度信号機新設箇所一覧

番号	道路名（主道路）	設置場所	交差点名
1	都市計画道路塙田平出線	宇都宮市泉町8番地31号	亀の甲坂
2	都市計画道路塙田平出線	宇都宮市小幡1丁目4丁目24号	裁判所北
3	主要地方道西那須野那須線	那須郡那須町大字高久甲3627番地5	黒磯那須BP那須高原線交差点
4	国道121号	鹿沼市深津714番地6	鹿沼IC産業団地入口
5	一般県道石末真岡線	芳賀郡芳賀町大字東水沼180番地	芳賀中学校西横断路
6	主要地方道宇都宮向田線	宇都宮市平出町51番地4	平石TC北入口
7	主要地方道大田原氏家線	大田原市佐久山2404番地	佐久山バイパス南入口
8	国道294号	真岡市久下田2204番地1	道の駅にのみや入口

### 【信号機を設置できなかった要望者の皆様へ】

令和7年度に信号機を新設した場所は8か所です。

信号機の設置要望は県民の皆様から多く寄せられておりますが、信号機を設置できなかった場所は、警察庁が示した「信号機設置の指針」の諸条件に合致しないなどの理由によるものです。

信号機を設置できない場合は、一時停止の交通規制などの対策により安全を確保してまいりますので、ご了承ください。