

令和4年中  
とちぎの交通事故

栃木県警察本部

# もくじ

第1 概 説	
1 一般交通情勢	1
2 交通事故概況	1
3 栃木県内の交通事故の傾向と特徴	
(1) 人身事故	1
(2) 死亡事故	2
第2 栃木県の概観	
1 人口、高齢者人口	4
2 免許人口	4
第3 交通事故概況	
1 過去10年間の交通事故等の推移	4
2 過去10年間の状態別死者数の推移	4
第4 令和4年中の県内の交通事故	
1 警察署・市町別交通事故発生状況	5
2 月別交通事故発生状況	6
3 時間帯別発生状況	6
4 曜日別発生状況	6
5 道路別発生状況	6
6 事故類型別発生状況	7
7 事故原因別発生状況	7
8 事故の発生地と居住地との関係	8
第5 交通事故の内容	
1 子供の事故	9
2 高校生の事故	10
3 若者の事故（第1当事者）	12
4 高齢者の事故	14
5 歩行者の事故	17
6 自転車の事故	19
7 二輪車の事故	21
8 酒気帯び（酒酔い含）運転の事故	23
9 交差点の事故（交差点付近を含む）	25
10 カーブの事故	27
11 安全運転管理者選任事業所の事故（第1当事者）	29
12 外国人の事故	31
13 高速道路の事故	32
14 携帯電話等使用の事故	34
15 カーナビ等使用の事故	35
16 死亡事故のシートベルト着用状況	36
17 30日死者の交通事故発生状況	37
18 運転代行の交通事故発生状況	38
19 最高速度違反の事故	39

注 数字は単位未満で四捨五入してあるため、合計の数字と内訳の計が一致しない場合や、四捨五入前の数字を用いて計算した結果と表中の数字が一致しない場合があります。  
新たな事実が判明した場合等には、後日修正もありえます。

# 第1 概 説

## 1 一般交通情勢

### (1) 免許人口

県内の免許取得者は、1,387,286人(令和4年12月末現在)で、県人口に対する取得率は、72.7%(1.4人に1人が免許取得)である。

### (2) 自動車保有台数

自動車保有台数(原付、小特を含む)は、1,887,915台(令和3年12月末現在、原付・小特は令和3年7月1日現在)である。

## 2 交通事故概況

### (1) 栃木県の交通事故発生状況

		増減数	増減率
発生件数	3,877件	-62件	-1.6%
重傷以上発生件数	551件	+16件	+3.0%
死者数	50人	-6人	-10.7%
負傷者数	4,641人	-25人	-0.5%
重傷者数	549人	+30人	+5.8%
物件事故件数	50,644件	+2,015件	+4.1%

※重傷以上発生件数とは重傷者または死者を含む事故の発生件数。

## 3 栃木県内の交通事故の傾向と特徴

### (1) 人身事故

ア 時間帯別は、朝夕の通勤・通学、買物・帰宅時間帯で31.8%を占めた。

- ・通勤・通学時間帯(7:00~9:00) 657件(全事故の16.9%、前年597件)
- ・買物・帰宅時間帯(17:00~19:00) 579件(全事故の14.9%、前年643件)

イ 昼夜別は、昼間が73.8%を占めた。

- ・昼間 2,862件(全事故の73.8%、前年2,936件)
- ・夜間 1,015件(全事故の26.2%、前年1,003件)

ウ 事故類型別は、追突事故と出会い頭事故で55.2%を占めた。

- ・追突事故 1,131件(全事故の29.2%、前年1,093件)
- ・出会い頭事故 1,011件(全事故の26.1%、前年1,010件)

エ 第一当事者の事故原因別は、安全不確認による事故が20.0%を占めた。

- ・安全不確認 776件(全事故の20.0%、前年1,164件)
- ・脇見運転 594件(全事故の15.3%、前年613件)
- ・運転操作不適 504件(全事故の13.0%、前年533件)

オ 道路形状別は、交差点が45.9%を占めた。

- ・交差点(交差点付近を含む) 1,779件(全事故の45.9%、前年1,780件)
  - うち、信号機が無い場所 1,050件(交差点事故の59.0%、前年1,018件)
- ・カーブ 122件(全事故の3.1%、前年118件)
  - うち、左カーブ 76件(カーブ事故の62.3%、前年57件)

カ 第一当事者の居住地別は、同一市町内での事故で62.4%を占めた。

- ・県内居住者 3,356件(全事故の86.6%、前年3,484件)
  - うち、同一市町 2,417件(全事故の62.3%、前年2,558件)
  - 他の市町 939件(全事故の24.2%、前年926件)
- ・県外居住者 435件(全事故の11.2%、前年397件)
- ・不明 86件(全事故の2.2%、前年58件)

キ 県民同士による事故が67.8%を占めた。

- ・県民同士の事故 2,628件(全事故の67.8%、前年2,741件)
- ・県民の単独事故 494件(全事故の12.7%、前年516件)

(2) 死亡事故

ア	昼夜別は、昼間の死者が56.0%を占めた。			
	・昼間	28人	(全死者の56.0%、前年)	31人
	・夜間	22人	(全死者の44.0%、前年)	25人
イ	曜日別は、月・土曜日の死者が42.0%を占めた。			
	・月曜日	11人	(全死者の22.0%、前年)	6人
	・土曜日	10人	(全死者の20.0%、前年)	7人
ウ	路線別は、市町道での死者が36.0%を占めた。			
	・国道	9人	(全死者の18.0%、前年)	16人
	・主要地方道	11人	(全死者の22.0%、前年)	12人
	・一般県道	8人	(全死者の16.0%、前年)	5人
	・市町道	18人	(全死者の36.0%、前年)	17人
	・高速道路等(日光宇都宮道路を含む。)	1人	(全死者の2.0%、前年)	6人
	・その他の道路	3人	(全死者の6.0%、前年)	0人
	<死者が多い路線>			
	・国道4号	5人	(全死者の10.0%、前年)	4人
	・宇都宮烏山線	2人	(全死者の4.0%、前年)	0人
	・農道	2人	(全死者の4.0%、前年)	0人
エ	階層別は、高齢者の死者が70.0%を占めた。			
	・高齢者(65歳以上)	35人	(全死者の70.0%、前年)	30人
	うち、75歳以上	22人	(高齢者死者の62.9%、前年)	19人
	・60～64歳	1人	(全死者の2.0%、前年)	1人
	・50歳代	4人	(全死者の8.0%、前年)	7人
	・40歳代	6人	(全死者の12.0%、前年)	6人
	・30歳代	2人	(全死者の4.0%、前年)	3人
	・25～29歳	0人	(全死者の0.0%、前年)	3人
	・若者(16～24歳 高校生を含む。)	1人	(全死者の2.0%、前年)	5人
	・高校生	0人	(全死者の0.0%、前年)	0人
	・中学生	0人	(全死者の0.0%、前年)	0人
	・小学生	0人	(全死者の0.0%、前年)	0人
	・幼児	1人	(全死者の2.0%、前年)	1人
オ	状態別は、四輪車乗車中の死者が44.0%を占めた。			
	また、歩行者の死者は、高齢者が94.4%を占めた。			
	・四輪車乗車中	22人	(全死者の44.0%、前年)	29人
	・二輪車乗車中	5人	(全死者の10.0%、前年)	9人
	うち、原付乗車中	3人	(全死者の6.0%、前年)	1人
	・自転車乗車中	5人	(全死者の10.0%、前年)	7人
	・歩行者	18人	(全死者の36.0%、前年)	10人
	うち、横断中	13人	(歩行者死者の72.2%、前年)	8人
	対(背)面歩行	2人	(歩行者死者の11.1%、前年)	1人
	その他	3人	(歩行者死者の16.7%、前年)	1人
	・その他	0人	(全死者の0.0%、前年)	1人
	高齢者(65歳以上)死者の状態別			
	・四輪車乗車中	13人	(四輪車乗車中死者の59.1%、前年)	13人
	・二輪車乗車中	3人	(二輪車乗車中死者の60.0%、前年)	0人
	うち、原付乗車中	3人	(原付車乗車中死者の100%、前年)	0人
	・自転車乗車中	2人	(自転車乗車中死者の40.0%、前年)	7人
	・歩行者	17人	(歩行者死者の94.4%、前年)	9人
	うち、横断中	13人	(高齢者歩行者死者の76.5%、前年)	7人
	対(背)面歩行	2人	(高齢者歩行者死者の11.8%、前年)	1人
	その他	2人	(高齢者歩行者死者の11.8%、前年)	1人
	・その他	0人	(その他死者の0.0%、前年)	1人

- カ 第一当事者の事故原因別は、運転操作不適、通行区分による死亡事故が30.6%を占めた。
- ・運転操作不適 8件（死亡事故の16.3%、前年 11件）
  - ・通行区分 7件（死亡事故の14.3%、前年 1件）
  - ・歩行者妨害 6件（死亡事故の12.2%、前年 5件）
  - ・安全不確認 5件（死亡事故の10.2%、前年 7件）
- キ 道路形状別は、交差点での死者が40.0%を占めた。
- ・交差点（交差点付近を含む） 20人（全死者の40.0%、前年 19人）
    - うち、信号機が無い場所 10人（交差点死者の50.0%、前年 13人）
  - ・カーブ 9人（全死者の18.0%、前年 9人）
    - うち、左カーブ 7人（カーブ死者の77.8%、前年 3人）
- ク シートベルト非着用による死者が59.1%（四輪車乗車中）を占めた。
- ・四輪車乗車中の死者 22人（全死者の44.0%、前年 29人）
    - うち、運転者（死者数人）のシートベルト着用者 4人（四輪死者の18.2%、前年 20人）
      - シートベルト非着用者 10人（四輪死者の45.5%、前年 6人）
    - 同乗者（死者数人）のシートベルト着用者 5人（四輪死者の22.7%、前年 0人）
      - シートベルト非着用者 3人（四輪死者の13.6%、前年 3人）
  - シートベルト非着用者13人のうち生存可能者数 8人（非着用死者の61.5%、前年 7人）
- ケ 事故類型別は、歩行者横断中の死者が26.0%を占めた。
- ・人対車両 18人（全死者の36.0%、前年 10人）
    - うち、横断中 13人（全死者の26.0%、前年 8人）
      - うち、横断歩道横断中（横断歩道付近含む） 6人（全死者の12.0%、前年 3人）
  - ・車両相互 22人（全死者の44.0%、前年 22人）
    - うち、正面衝突 10人（全死者の20.0%、前年 5人）
      - 出会い頭 4人（全死者の8.0%、前年 11人）
      - 右左折時 5人（全死者の10.0%、前年 1人）
  - ・車両単独 10人（全死者の20.0%、前年 24人）
    - うち、電柱等の工作物衝突 4人（全死者の8.0%、前年 19人）
  - ・列車 0人（全死者の0.0%、前年 0人）
- コ 居住地別は、同一市町内での死者が66.0%を占めた。
- ・県内居住者 45人（全死者の88.0%、前年 49人）
    - うち、同一市町 33人（全死者の66.0%、前年 36人）
    - 他の市町 12人（全死者の24.0%、前年 13人）
  - ・県外居住者 5人（全死者の10.0%、前年 7人）
- サ 県民同士による死亡事故が63.3%を占めた。
- ・県民同士の事故 31件（死亡事故の63.3%、前年 25件）
  - ・県民の単独事故 10件（死亡事故の20.4%、前年 17件）

## 第2 栃木県の概観

### 1 人口、高齢者人口

	人 口			高齢者（65歳以上）人口		
	総 数	男	女	総 数	男	女
人数	1,906,931	951,307	955,624	562,998	252,870	310,128
構成率（%）	100	49.9	50.1	29.5	26.6	32.5

※人口は令和4年12月1日現在、高齢者人口は令和4年10月1日現在の県統計課調べ（推計）。

### 2 免許人口

	免許人口			高齢者（65歳以上）免許人口		
	総 数	男	女	総 数	男	女
免許保有者数	1,387,286	741,898	645,388	385,645	214,757	170,888
構成率（%）	100	53.5	46.5	27.8	28.9	26.5

※令和4年12月末現在、運転免許管理課調べ。

## 第3 交通事故概況

### 1 過去10年間の交通事故等の推移

		平成25年	平成26年	平成27年	平成28年	平成29年
人身事故	発生件数	7,437	6,413	6,327	5,484	4,865
	重傷以上発生件数	634	627	654	609	606
	死者数	101	102	98	76	95
	負傷者数	9,389	8,027	7,873	6,882	6,061
	重傷者数	589	584	592	578	552
免許人口	1,399,307	1,401,711	1,401,616	1,401,121	1,399,620	
車両台数	1,854,541	1,865,225	1,873,499	1,889,460	1,892,542	
人口	1,986,522	1,980,556	1,974,695	1,967,457	1,961,380	
		平成30年	令和元年	令和2年	令和3年	令和4年
人身事故	発生件数	4,764	4,553	3,939	3,939	3,877
	重傷以上発生件数	625	564	548	535	551
	死者数	89	82	60	56	50
	負傷者数	5,956	5,621	4,665	4,666	4,641
	重傷者数	560	523	517	519	549
免許人口	1,397,760	1,393,527	1,390,889	1,389,603	1,387,286	
車両台数	1,891,166	1,888,032	1,889,557	1,887,905	1,887,915	
人口	1,952,120	1,941,167	1,930,751	1,919,659	1,906,931	

※人口は各年12月1日現在の県統計課資料（推計）。免許人口は毎年12月末現在の運転免許管理課資料。

※車両台数は各年12月末現在の国土交通省資料及び年7月1日現在の総務省資料。

※重傷以上発生件数とは重傷者または死者を含む事故の発生件数。

### 2 過去10年間の状態別死者数の推移

	平成25年	平成26年	平成27年	平成28年	平成29年
四輪車	42 (41.6%)	37 (36.3%)	37 (37.8%)	30 (39.5%)	32 (33.7%)
自動二輪車	9 (8.9%)	13 (12.7%)	5 (5.1%)	7 (9.2%)	10 (10.5%)
原付車	4 (4.0%)	5 (4.9%)	4 (4.1%)	5 (6.6%)	3 (3.2%)
自転車	18 (17.8%)	14 (13.7%)	18 (18.4%)	7 (9.2%)	15 (15.8%)
歩行者	28 (27.7%)	33 (32.4%)	34 (34.7%)	27 (35.5%)	35 (36.8%)
その他	0 (0.0%)	0 (0.0%)	0 (0.0%)	0 (0.0%)	0 (0.0%)
合計	101	102	98	76	95
	平成30年	令和元年	令和2年	令和3年	令和4年
四輪車	32 (36.0%)	40 (48.8%)	22 (36.7%)	29 (51.8%)	22 (44.0%)
自動二輪車	11 (12.4%)	10 (12.2%)	2 (3.3%)	8 (14.3%)	2 (4.0%)
原付車	3 (3.4%)	3 (3.7%)	3 (5.0%)	1 (1.8%)	3 (6.0%)
自転車	10 (11.2%)	8 (9.8%)	12 (20.0%)	7 (12.5%)	5 (10.0%)
歩行者	33 (37.1%)	21 (25.6%)	21 (35.0%)	10 (17.9%)	18 (36.0%)
その他	0 (0.0%)	0 (0.0%)	0 (0.0%)	1 (1.8%)	0 (0.0%)
合計	89	82	60	56	50

## 第4 令和4年中の県内の交通事故

### 1 警察署・市町別交通事故発生状況

警察署	市町別	人口	発生		重傷以上		死者数		負傷者数		重傷者数	
			件数	人口 1万人 当たり	事故 発生 件数	人口 1万人 当たり	人数	人口 10万人 当たり	人数	人口 1万人 当たり	人数	人口 1万人 当たり
中央 東 南	宇都宮市	515,141	394	-	34	-	1	-	437	-	35	-
			535	-	65	-	2	-	617	-	70	-
			309	-	43	-	1	-	357	-	44	-
	計		1,238	24.0	142	2.8	4	0.8	1,411	27.4	149	2.9
小山	小山市	166,576	373	22.4	46	2.8	6	3.6	448	26.9	43	2.6
	野木町	24,548	32	13.0	8	3.3	0	0.0	40	16.3	9	3.7
	計	191,124	405	21.2	54	2.8	6	3.1	488	25.5	52	2.7
足利	足利市	141,077	290	20.6	15	1.1	1	0.7	336	23.8	14	1.0
栃木	栃木市	152,662	266	17.4	53	3.5	6	3.9	341	22.3	48	3.1
	壬生町	38,950	80	20.5	16	4.1	2	5.1	105	27.0	16	4.1
	計	191,612	346	18.1	69	3.6	8	4.2	446	23.3	64	3.3
那須塩原	那須塩原市	114,754	221	19.3	36	3.1	1	0.9	270	23.5	36	3.1
	那須町	23,474	36	15.3	12	5.1	3	12.8	47	20.0	13	5.5
	計	138,228	257	18.6	48	3.5	4	2.9	317	22.9	49	3.5
佐野	佐野市	113,925	249	21.9	26	2.3	2	1.8	303	26.6	27	2.4
鹿沼	鹿沼市	92,275	184	19.9	29	3.1	5	5.4	214	23.2	25	2.7
真岡	真岡市	77,829	127	16.3	23	3.0	3	3.9	168	21.6	25	3.2
	益子町	21,176	21	9.9	3	1.4	0	0.0	24	11.3	4	1.9
	芳賀町	14,831	28	18.9	5	3.4	1	6.7	36	24.3	7	4.7
	計	113,836	176	15.5	31	2.7	4	3.5	228	20.0	36	3.2
下野	下野市	59,467	78	13.1	15	2.5	2	3.4	88	14.8	13	2.2
	上三川町	30,460	65	21.3	7	2.3	0	0.0	82	26.9	7	2.3
	計	89,927	143	15.9	22	2.4	2	2.2	170	18.9	20	2.2
大田原	大田原市	71,049	105	14.8	25	3.5	2	2.8	131	18.4	28	3.9
今市 日光	日光市	74,957	69	-	13	-	2	-	89	-	15	-
			28	-	8	-	0	-	38	-	9	-
			97	12.9	21	2.8	2	2.7	127	16.9	24	3.2
さくら	さくら市	44,253	121	27.3	23	5.2	2	4.5	144	32.5	21	4.7
	高根沢町	28,864	75	26.0	14	4.9	3	10.4	83	28.8	12	4.2
	計	73,117	196	26.8	37	5.1	5	6.8	227	31.0	33	4.5
矢板	矢板市	30,310	67	22.1	5	1.6	0	0.0	84	27.7	5	1.6
	塩谷町	9,816	6	6.1	3	3.1	0	0.0	6	6.1	3	3.1
	計	40,126	73	18.2	8	2.0	0	0.0	90	22.4	8	2.0
那須烏山	那須烏山市	23,818	23	9.7	6	2.5	1	4.2	28	11.8	5	2.1
茂木	茂木町	11,352	12	10.6	3	2.6	2	17.6	13	11.5	1	0.9
	市貝町	10,978	15	13.7	4	3.6	0	0.0	20	18.2	4	3.6
	計	22,330	27	12.1	7	3.1	2	9.0	33	14.8	5	2.2
那珂川	那珂川町	14,389	11	7.6	5	3.5	1	6.9	15	10.4	5	3.5
高速隊		-	57	-	6	-	1	-	77	-	5	-
市部合計		1,678,093	3,439	20.5	465	2.8	37	2.2	4,093	24.4	463	2.8
郡部合計		228,838	381	16.6	80	3.5	12	5.2	471	20.6	81	3.5
合計		1,906,931	3,877	20.3	551	2.9	50	2.6	4,641	24.3	549	2.9

※市町別人口は令和4年12月1日現在の県統計課資料（人口推計）。

※市部郡部には高速隊の事故は含まない。

※重傷以上発生件数とは重傷者または死者を含む事故の発生件数。

## 2 月別交通事故発生状況

	1月	2月	3月	4月	5月	6月	
発生件数	296	270	312	306	370	316	
重傷以上発生件数	43	43	41	41	46	35	
死者数	6	4	2	6	1	3	
負傷者数	344	327	368	355	444	380	
重傷者数	39	42	39	38	49	39	
物件事故	4,100	3,805	4,051	3,994	4,107	4,093	
	7月	8月	9月	10月	11月	12月	合計
発生件数	323	307	336	350	340	351	3,877
重傷以上発生件数	61	42	52	43	50	54	551
死者数	5	5	5	6	5	2	50
負傷者数	393	366	414	414	425	411	4,641
重傷者数	62	42	52	41	50	56	549
物件事故	4,131	4,194	4,271	4,460	4,709	4,729	50,644

※重傷以上発生件数とは重傷者または死者を含む事故の発生件数。

## 3 時間帯別発生状況

		0時	1時	2時	3時	4時	5時	6時	7時	8時	9時	10時	11時
発生件数	令和4年	27	8	20	23	21	43	104	326	331	211	240	237
	令和3年	22	21	17	10	8	38	109	284	313	250	236	259
死者数	令和4年	1	1	1	3	1	4	1	2	3	3	2	3
	令和3年	2	2	1	2	0	1	4	1	7	1	3	3
		12時	13時	14時	15時	16時	17時	18時	19時	20時	21時	22時	23時
発生件数	令和4年	250	201	246	247	252	319	260	205	116	82	67	41
	令和3年	233	221	256	290	264	373	270	196	115	73	53	28
死者数	令和4年	3	1	4	3	0	6	3	1	1	0	1	2
	令和3年	1	3	4	1	0	6	3	6	2	0	2	1

## 4 曜日別発生状況

		日曜日	月曜日	火曜日	水曜日	木曜日	金曜日	土曜日
発生件数	令和4年	420	598	561	586	577	621	514
	令和3年	451	581	600	581	585	627	514
死者数	令和4年	4	11	4	9	7	5	10
	令和3年	8	6	9	8	7	11	7

## 5 道路別発生状況

		国道	主要地方道	一般県道	市町道	高速道路	その他
発生件数	令和4年	816	755	412	1,602	57	235
	令和3年	805	786	390	1,656	41	261
死者数	令和4年	9	11	8	18	1	3
	令和3年	16	12	5	17	6	0



## 6 事故類型別発生状況

### (1) 発生件数 (全人身事故)

人対車両			車両相互					
359件			2,979件					
横断中	対面・背面 通行中	他人対車両	正面衝突	追突	出会い頭	追越・追抜	右左折時	他車両相互
215件	55件	89件	103件	1,131件	1,011件	104件	372件	258件
車両単独			列車	計				
539件								
工作物等衝突	転倒	他車両単独	列車					
141件	355件	43件	0件	3,877件				

### (2) 死者数

人対車両			車両相互					
18人			22人					
対面・背面 通行中	横断中	他人対車両	正面衝突	追突	出会い頭	すれ違い	右左折時	他車両相互
2人	13人	3人	10人	1人	4人	1人	5人	1人
車両単独			列車	計				
10人			0人					
工作物等衝突	路外逸脱	他車両単独	列車					
4人	4人	2人	0人	50人				

## 7 事故原因別発生状況

### (1) 第1当事者の事故原因別発生件数

<四輪車・二輪車(原付以上)違反 3,232件>

信号無視	優先通行 妨害等	交差点 安全進行	一時不停止	運転操作不適	前方不注意	動静不注視	安全不確認	その他
163件	116件	341件	127件	234件	952件	258件	725件	316件

<自転車違反 540件>

交差点 安全進行	一時不停止	運転操作不適	前方不注意	安全不確認	その他
38件	26件	270件	35件	51件	120件

<歩行者違反 19件>

信号無視	直前直後横断	飛び出し	その他
4件	2件	10件	3件

### (2) 第1当事者の事故原因別死者数

<四輪車・二輪車(原付以上)違反 44人>

信号無視	通行区分	最高速度違反	横断歩行者 妨害等	運転操作不適	前方不注意	動静不注視	安全不確認	その他
2人	8人	2人	5人	6人	6人	3人	5人	7人

<自転車違反 3人>

信号無視	運転操作不適
1人	2人

<歩行者違反 3人>

信号無視	めいてい、 はいかい等
2人	1人

## 8 事故の発生地と居住地との関係

### (1) 全事故の居住地別発生件数 (第1当事者)

県内居住者		県外居住者	高速道路			不明
同一市町	他の市町		県内居住者	県外居住者	不明	
2,417件	927件	391件	12件	44件	1件	85件

### (2) 死亡事故の居住地別発生件数 (第1当事者)

県内居住者		県外居住者	高速道路			不明
同一市町	他の市町		県内居住者	県外居住者	不明	
24件	19件	5件	1件	0件	0件	0件

### (3) 死者の居住地別状況

県内居住者		県外居住者	高速道路			不明
同一市町	他の市町		県内居住者	県外居住者	不明	
33人	11人	5人	1人	0人	0人	0人

## 第5 交通事故の内容

### 1 子供の事故（対象：幼児、小学生、中学生）

#### （1）過去5年間の発生状況

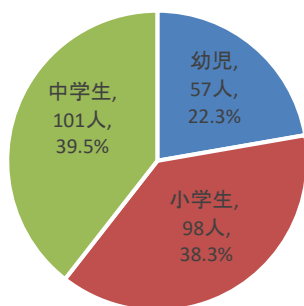
	平成30年	令和元年	令和2年	令和3年	令和4年
発生件数	305 (6.4)	293 (6.4)	248 (6.3)	270 (6.9)	240 (6.2)
重傷以上発生件数	37 (5.9)	29 (5.1)	23 (4.2)	33 (6.2)	36 (6.5)
死者数	1 (1.1)	0 (0.0)	1 (1.7)	1 (1.8)	1 (2.0)
負傷者数	353 (5.9)	349 (6.2)	286 (6.1)	300 (6.4)	256 (5.5)
重傷者数	28 (5.0)	23 (4.4)	19 (3.7)	29 (5.6)	25 (4.6)

※（）内は構成率を表し構成率は全事故に対する比率を示す。

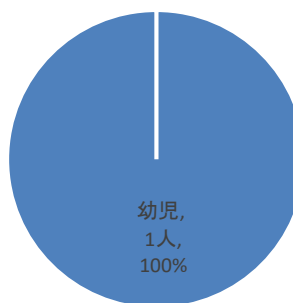
※重傷以上発生件数とは重傷者または死者を含む事故の発生件数。

#### （2）死者、負傷者の状況

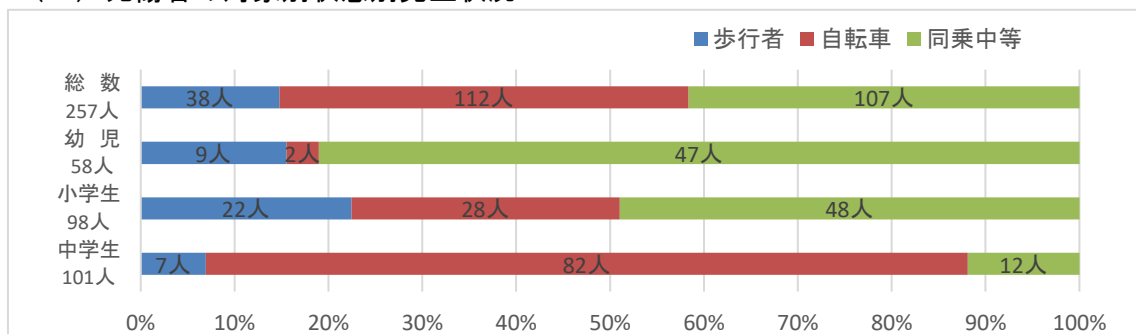
〈負傷者数 256人〉



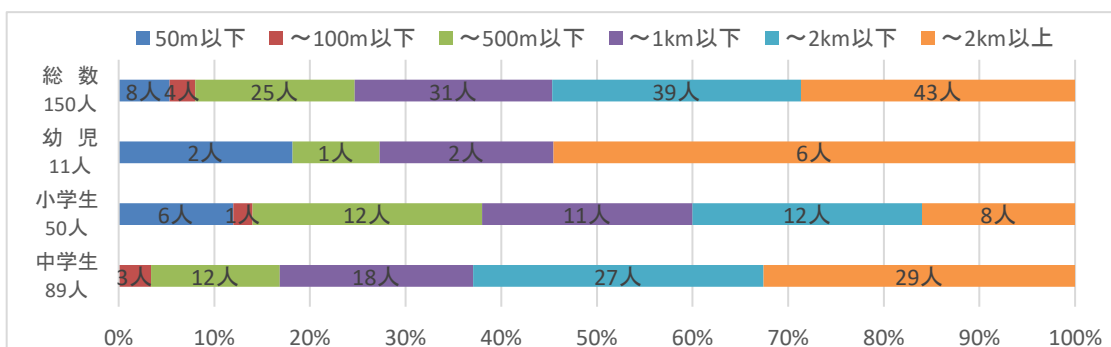
〈死者数 1人〉



#### （3）死傷者の対象別状態別発生状況



#### （4）歩行者・自転車の自宅からの距離（死傷者数）



## 2 高校生の事故

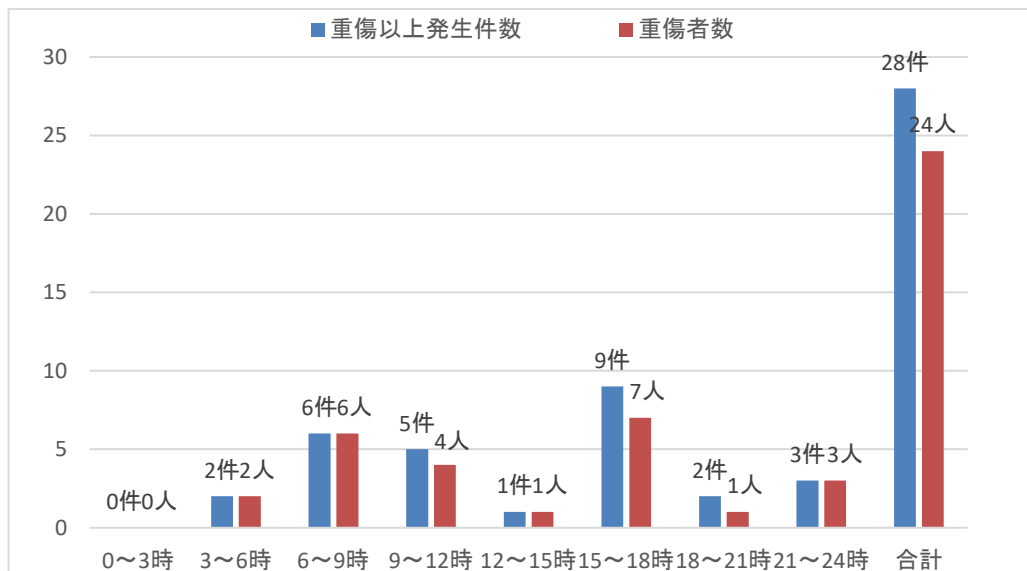
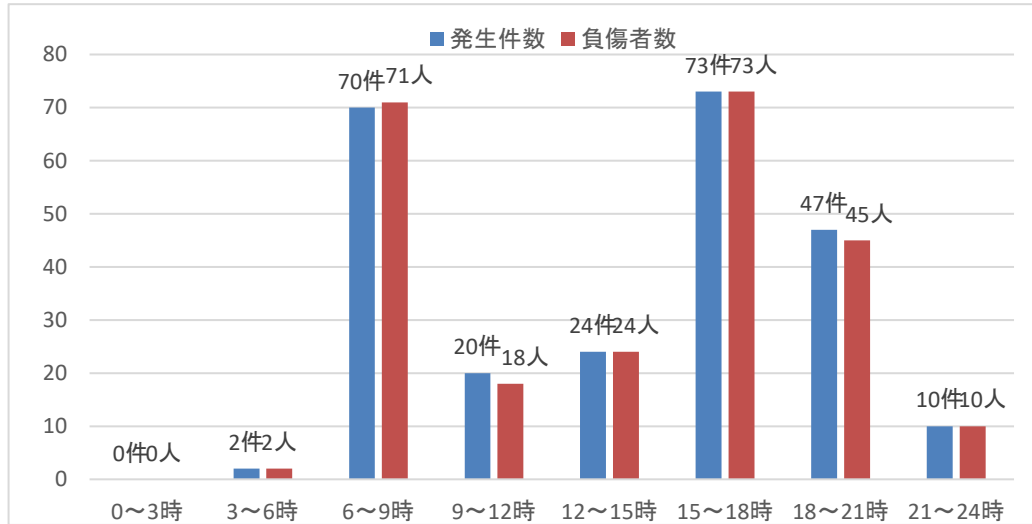
### (1) 過去5年間の発生状況

	平成30年	令和元年	令和2年	令和3年	令和4年
発生件数 (構成率)	248 (5.2)	242 (5.3)	241 (6.1)	237 (6.0)	246 (6.3)
重傷以上発生件数 (構成率)	23 (3.7)	27 (4.8)	29 (5.3)	28 (5.2)	28 (5.1)
死者数 (構成率)	2 (2.2)	2 (2.4)	0 (0.0)	0 (0.0)	0 (0.0)
負傷者数 (構成率)	240 (4.0)	236 (4.2)	231 (5.0)	236 (5.1)	243 (5.2)
重傷者数 (構成率)	18 (3.2)	20 (3.8)	25 (4.8)	26 (5.0)	24 (4.4)

※ ( ) 内は構成率を表し、構成率は全事故に対する比率を示す。

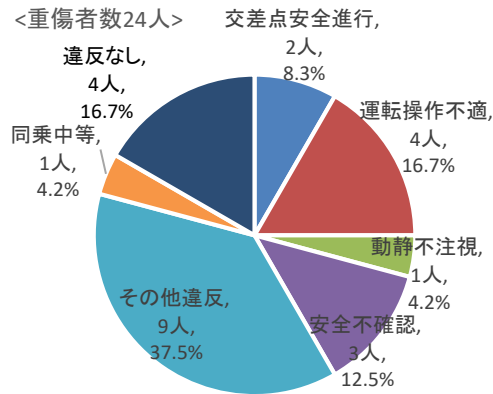
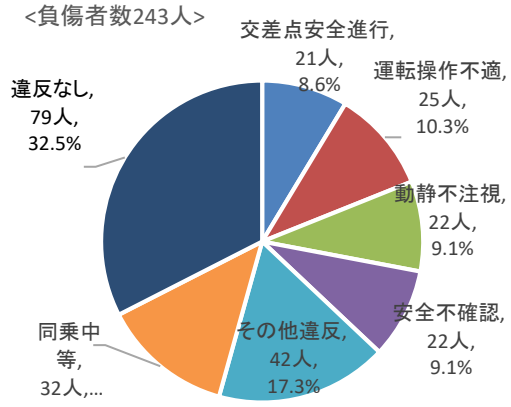
※重傷以上発生件数とは重傷者または死者を含む事故の発生件数。

### (2) 時間別発生状況

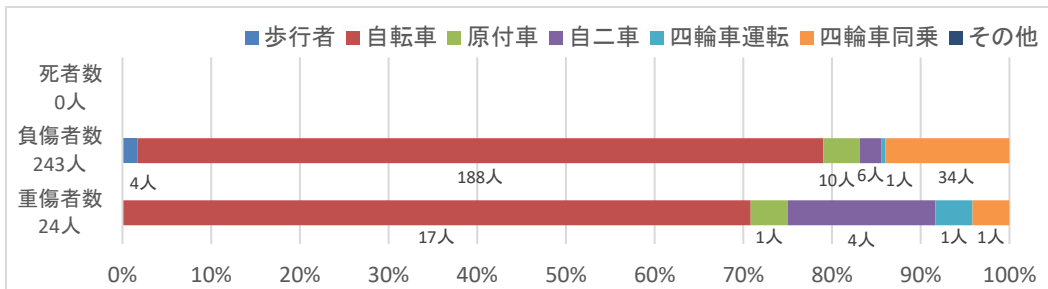


(3) 死者、負傷者、重傷者の違反別状況

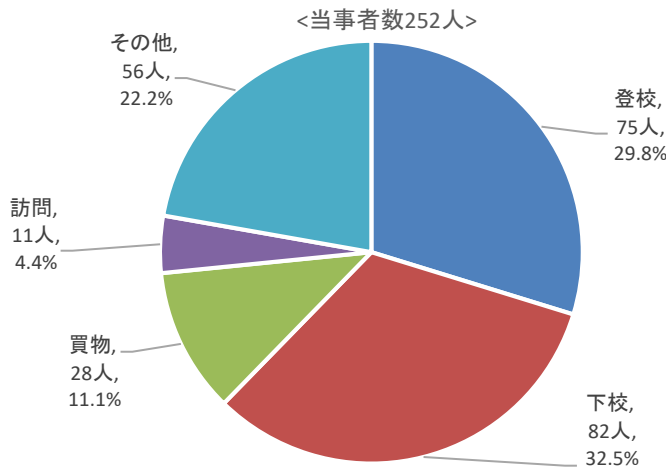
<死者数0人>



(4) 死者、負傷者、重傷者の状態別状況



(5) 通行目的別発生状況 (全当事者)



### 3 若者の事故（第1当事者）（対象年齢：16歳～24歳）

#### （1）過去5年間の若者の事故等の推移

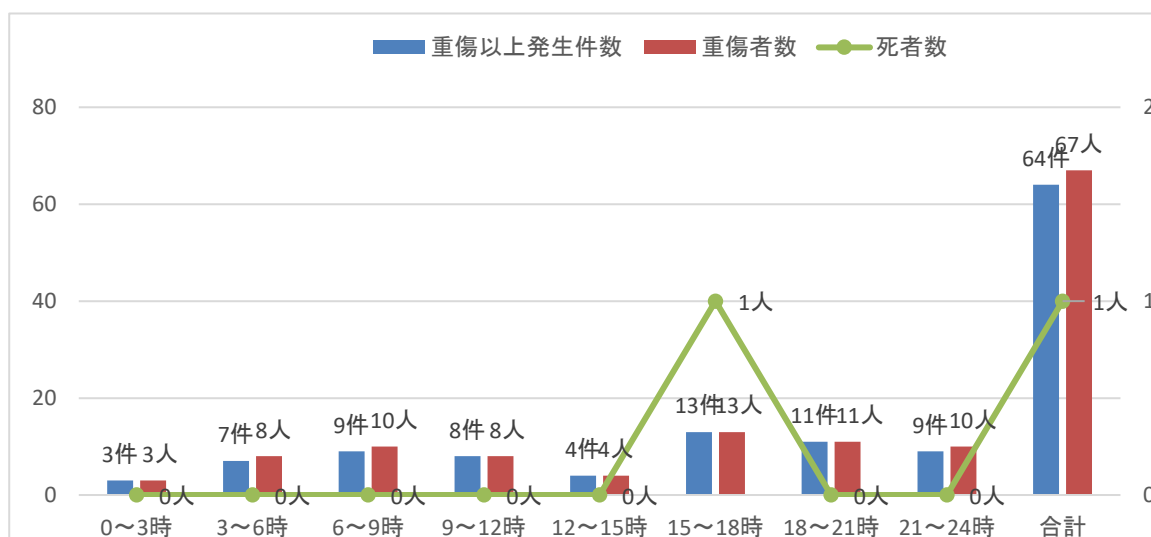
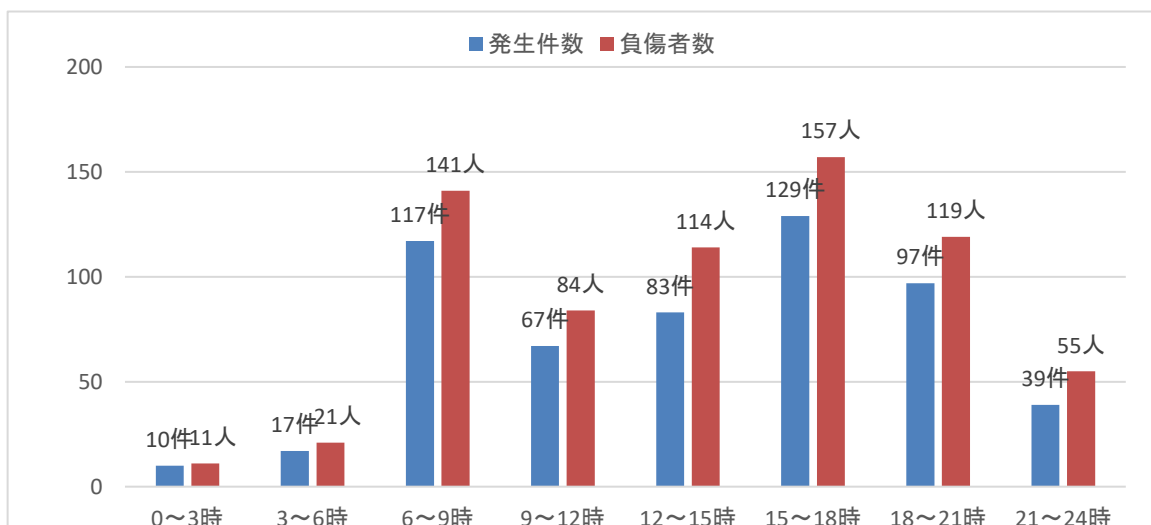
	平成30年	令和元年	令和2年	令和3年	令和4年
若者の免許人口	95,422(6.8)	93,520(6.7)	93,305(6.7)	92,751(6.7)	92,086(6.6)
若者が関係した発生件数	1,278(26.8)	1,168(25.7)	964(24.5)	953(24.2)	960(24.8)
若者が関係した重傷以上発生件数	114(18.2)	113(20.0)	115(21.0)	115(21.5)	90(16.3)
死者数	5(5.6)	10(12.2)	3(5.0)	5(8.9)	1(2.0)
負傷者数	764(12.8)	743(13.2)	599(12.8)	626(13.4)	620(13.4)
重傷者数	57(10.2)	61(11.7)	67(13.0)	77(14.8)	54(9.8)
第1当事者の発生件数	752(15.8)	670(14.7)	566(14.4)	577(14.6)	559(14.4)
第1当事者の重傷以上発生件数	72(11.5)	75(13.3)	69(12.6)	68(12.7)	64(11.6)
第1当事者の死者数	10(11.2)	11(13.4)	5(8.3)	2(3.6)	1(2.0)
第1当事者の負傷者数	986(16.6)	859(15.3)	699(15.0)	728(15.6)	702(15.1)
第1当事者の重傷者数	64(11.4)	72(13.8)	72(13.9)	77(14.8)	67(12.2)

※若者の免許人口は、令和4年12月末現在の運転免許管理課資料。

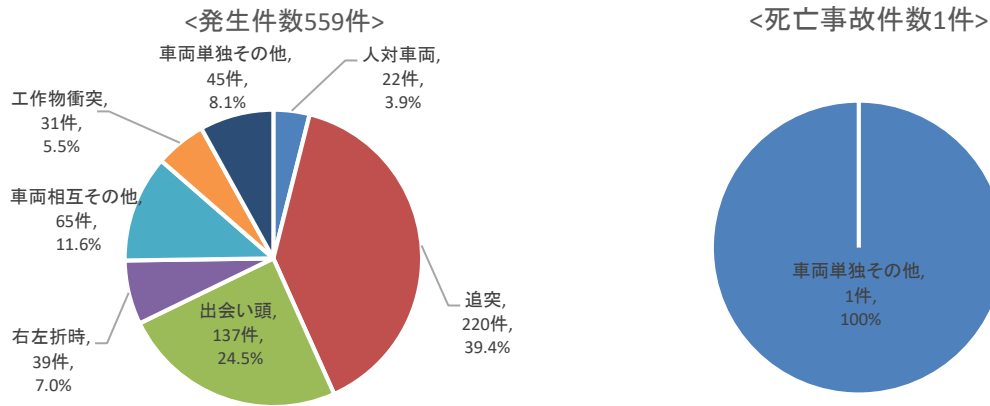
※()内は構成率を表し、構成率は全免許人口、全事故に対する比率を示す。

※重傷以上発生件数とは重傷者または死者を含む事故の発生件数。

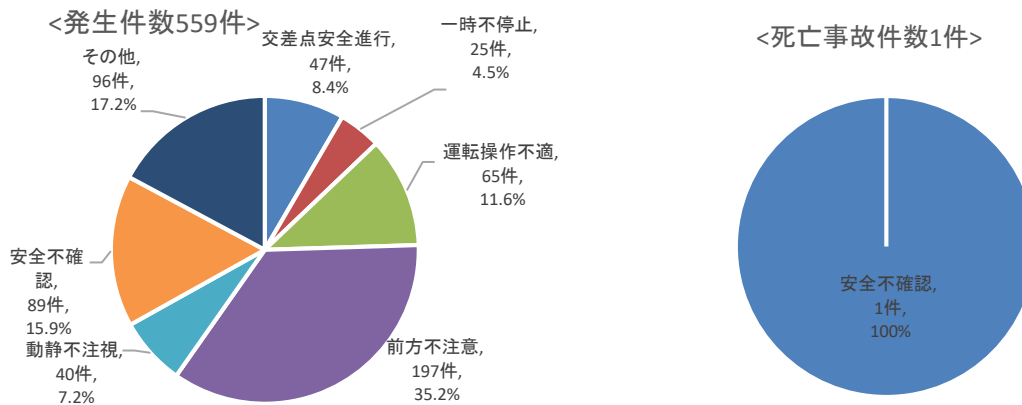
#### （2）時間帯別発生状況（第1当事者）



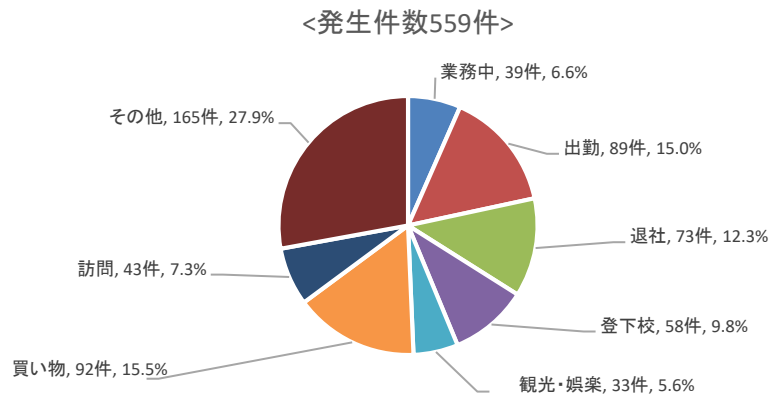
(3) 事故類型別状況 (第1当事者)



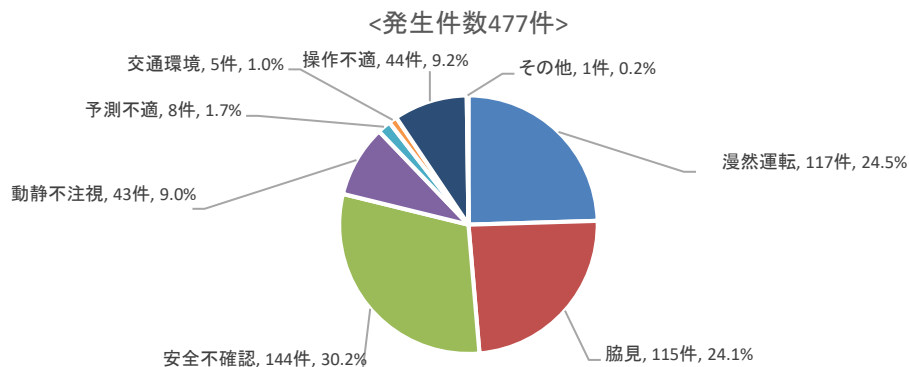
(4) 事故原因別状況 (第1当事者)



(5) 通行目的別発生状況 (第1当事者)



(6) 若者ドライバーの内在的原因 (第1当事者)



## 4 高齢者の事故（対象年齢：65歳以上）

### （1）過去5年間の高齢者の事故等の推移

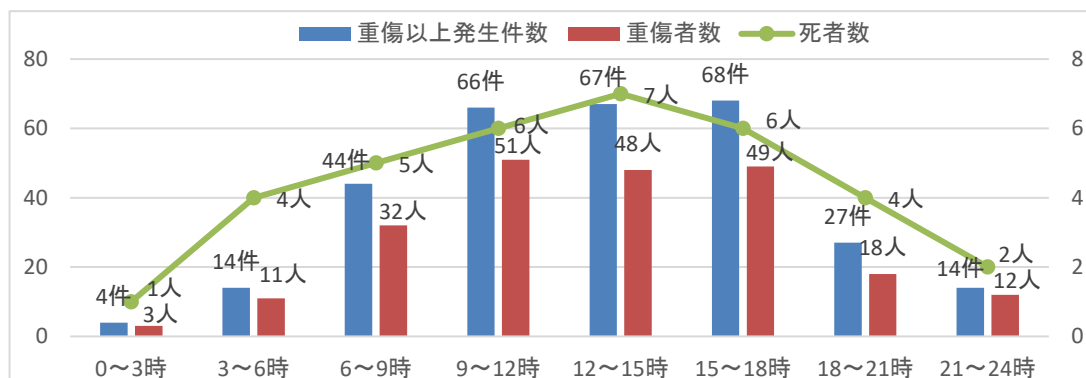
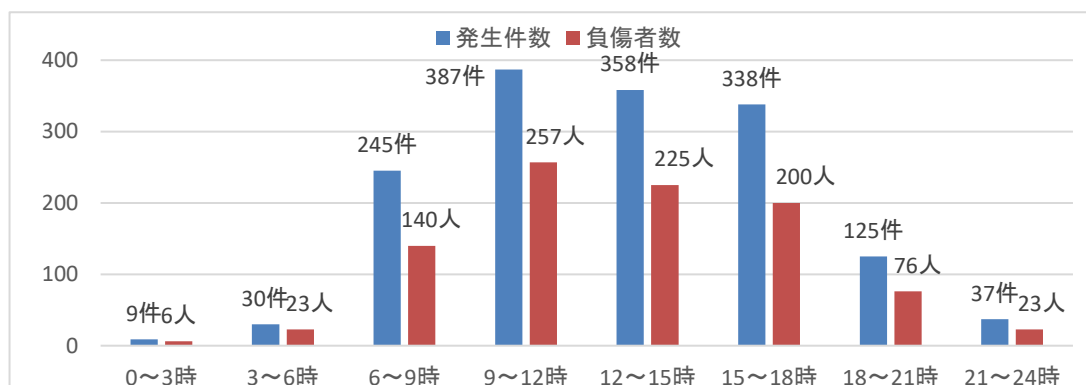
	平成30年	令和元年	令和2年	令和3年	令和4年
免許人口	353,530(25.3)	362,255(26.0)	371,208(26.7)	379,477(27.3)	385,645(27.8)
高齢者が関係した発生件数	1,725(36.2)	1,753(38.5)	1,526(38.7)	1,585(40.2)	1,529(39.4)
高齢者が関係した重傷以上発生件数	325(52.0)	299(53.0)	286(52.2)	295(55.1)	304(55.2)
死者数	56(62.9)	43(52.4)	36(60.0)	30(53.6)	35(70.0)
負傷者数	1,081(18.1)	1,057(18.8)	952(20.4)	978(21.0)	950(20.5)
重傷者数	214(38.2)	206(39.4)	191(36.9)	205(39.5)	224(40.8)
第1当事者の発生件数	1,153(24.2)	1,169(25.7)	1,076(27.3)	1,119(28.4)	1,090(28.1)
第1当事者の重傷以上発生件数	206(33.0)	181(32.1)	185(33.8)	202(37.8)	189(34.3)
第1当事者の死者数	39(43.8)	25(30.5)	23(38.3)	22(39.3)	29(58.0)
第1当事者の負傷者数	1,375(23.1)	1,356(24.1)	1,238(26.5)	1,272(27.3)	1,256(27.1)
第1当事者の重傷者数	174(31.1)	169(32.3)	171(33.1)	191(36.8)	172(31.3)

※高齢者の免許人口は、令和4年12月末の運転免許管理課資料。

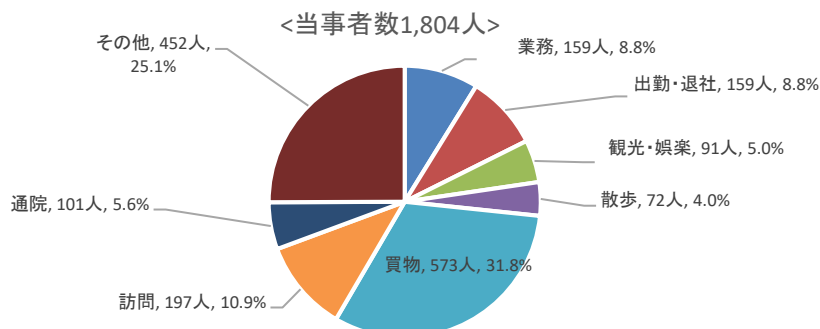
※（）内は構成率を表し、構成率は全免許人口、全事故に対する比率を示す。

※重傷以上発生件数とは重傷者または死者を含む事故の発生件数。

### （2）時間帯別発生状況

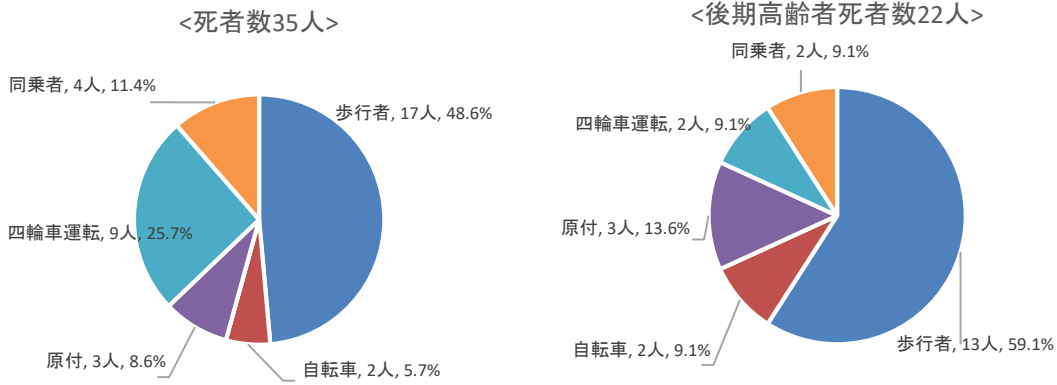


### （3）通行目的別発生状況（全当事者）



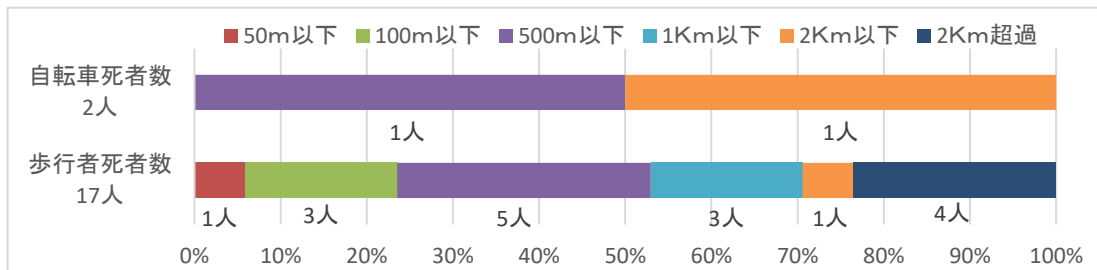


(4) 高齢死者の状態別発生状況

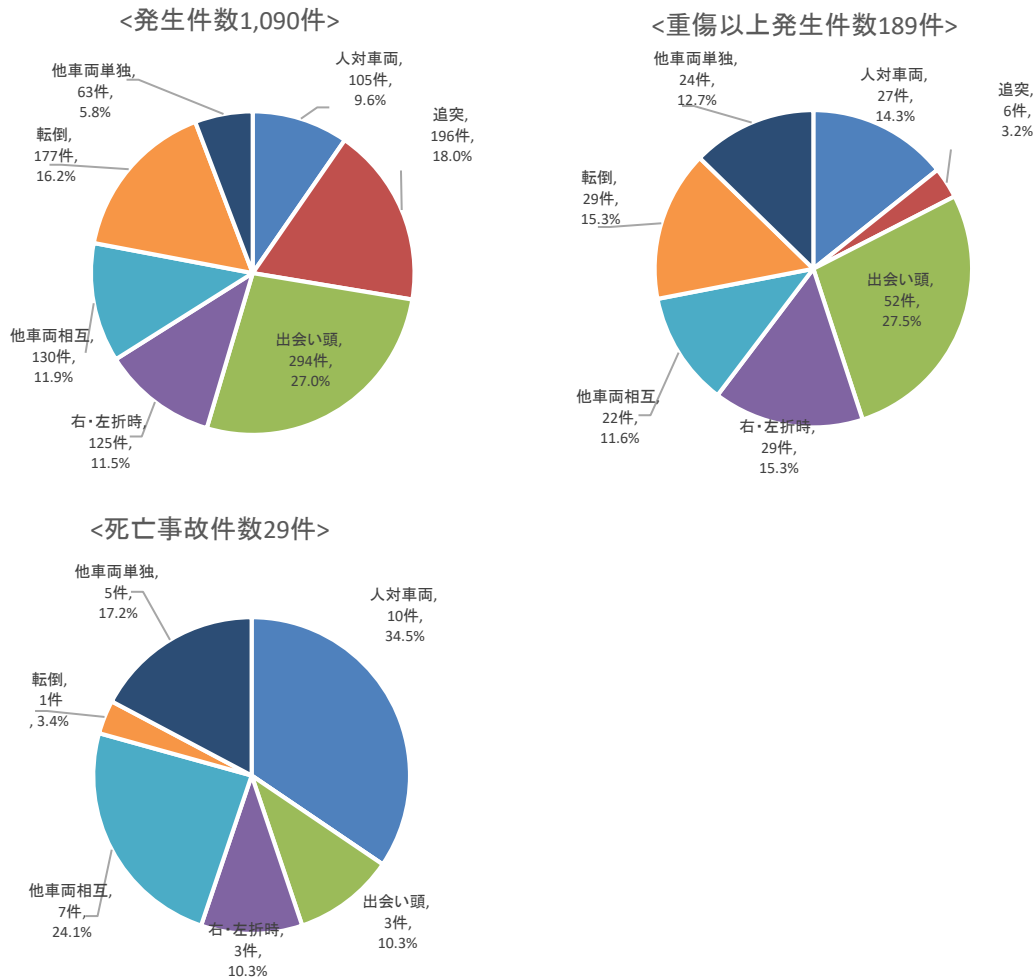


※後期高齢者とは年齢が75歳以上の人をいう

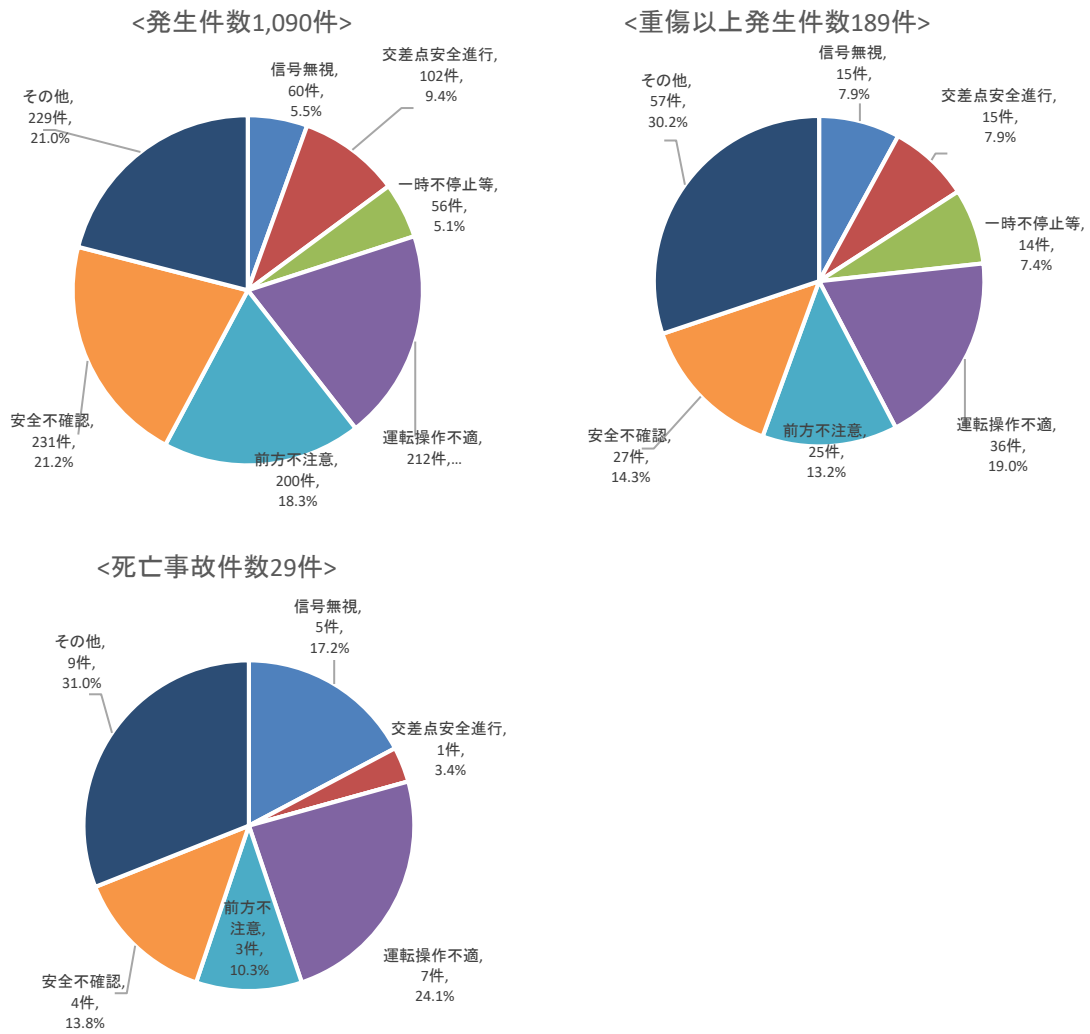
(5) 歩行者、自転車死者の自宅からの距離



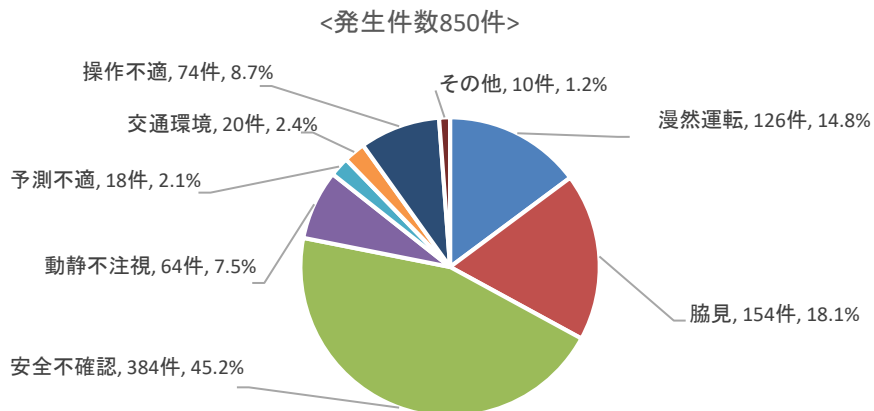
(6) 事故類型別状況 (第1当事者)



(7) 事故原因別状況 (第1当事者)



(8) 高齢ドライバーの内在的原因 (第1当事者)



## 5 歩行者の事故

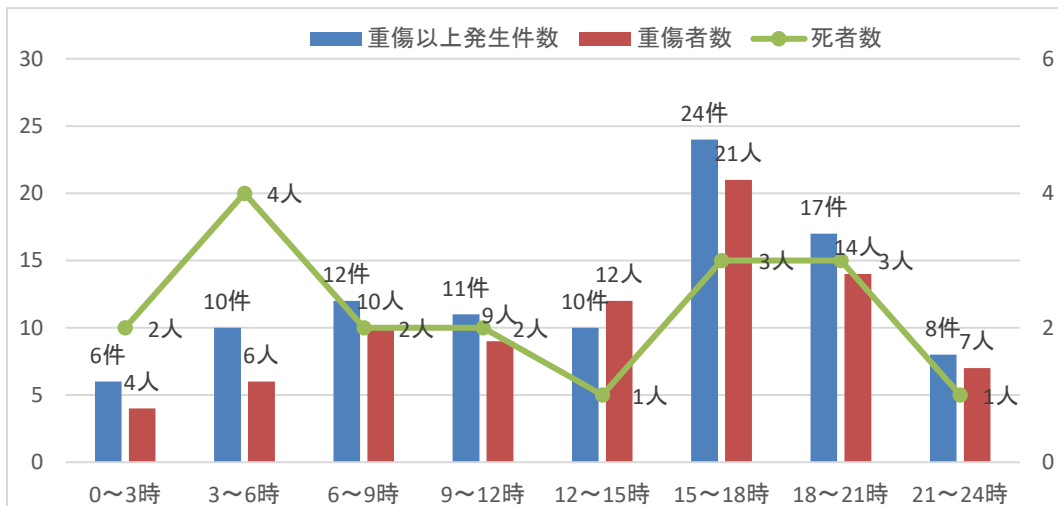
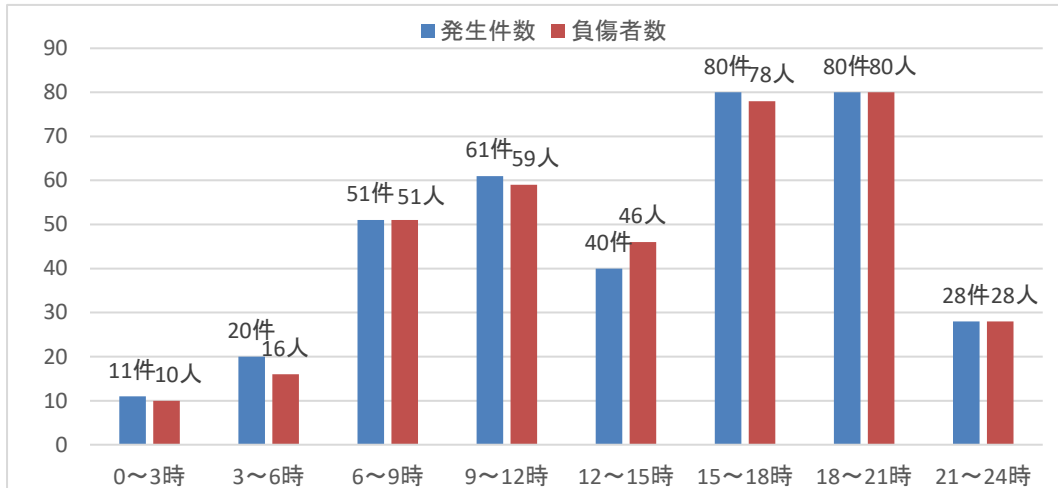
### (1) 過去5年間の発生状況

	平成30年	令和元年	令和2年	令和3年	令和4年
発生件数	436(9.2)	418(9.2)	393(10.0)	394(10.0)	371(9.6)
重傷以上発生件数	148(23.7)	117(20.7)	113(20.6)	100(18.7)	98(17.8)
死者数	33(37.1)	21(25.6)	21(35.0)	10(17.9)	18(36.0)
負傷者数	414(7.0)	405(7.2)	383(8.2)	389(8.3)	368(7.9)
重傷者数	116(20.7)	97(18.5)	92(17.8)	91(17.5)	83(15.1)

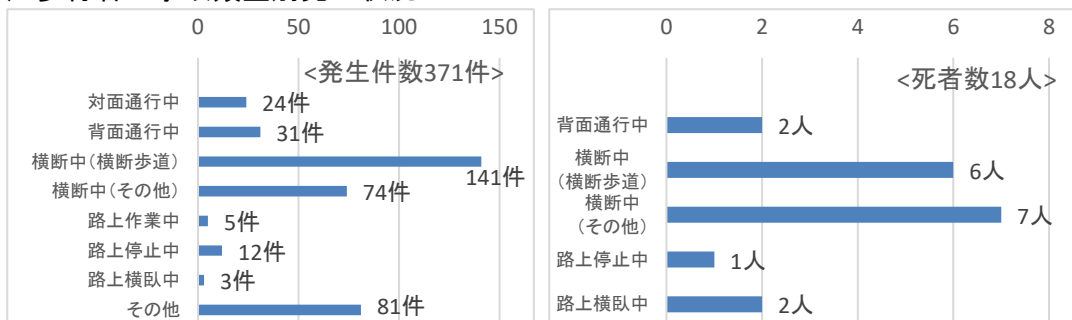
※ ( ) 内は構成率を表し、構成率は全事故に対する比率を示す。

※重傷以上発生件数とは重傷者または死者を含む事故の発生件数。

### (2) 時間帯別発生状況

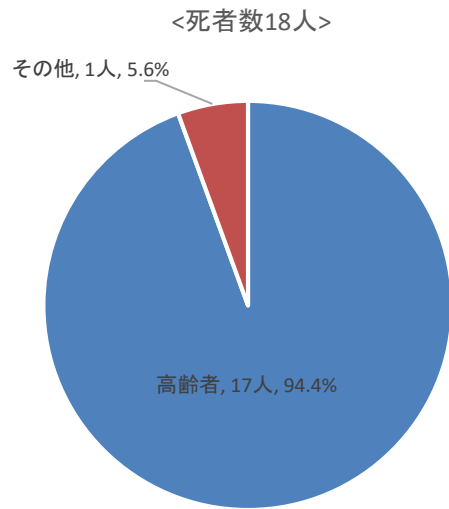
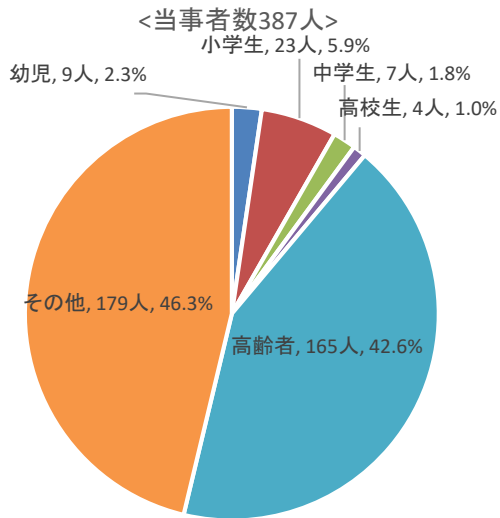


### (3) 歩行者の事故類型別発生状況

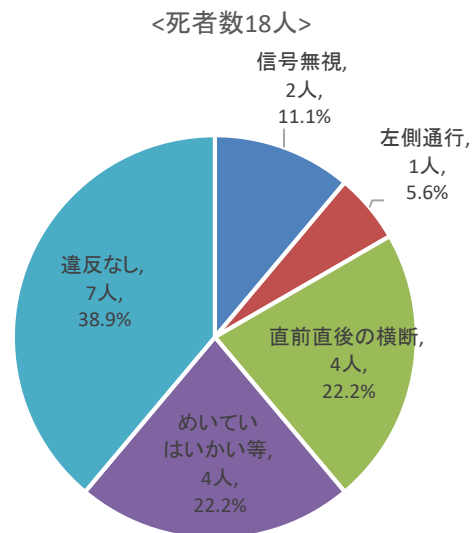
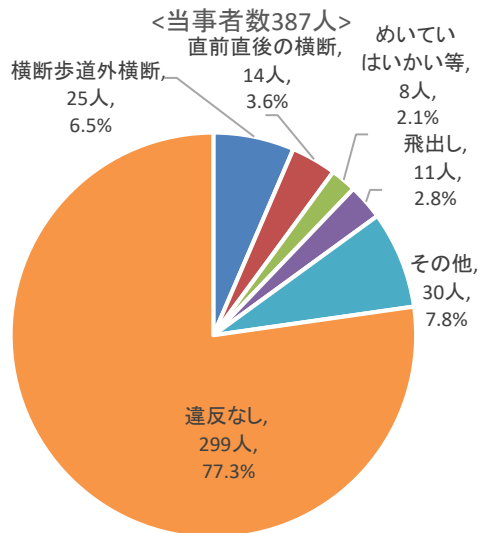


※横断中(横断歩道)には横断歩道付近も含まれる

(4) 階層別発生状況 (当事者数)



(5) 事故原因別発生状況 (当事者数)



## 6 自転車の事故

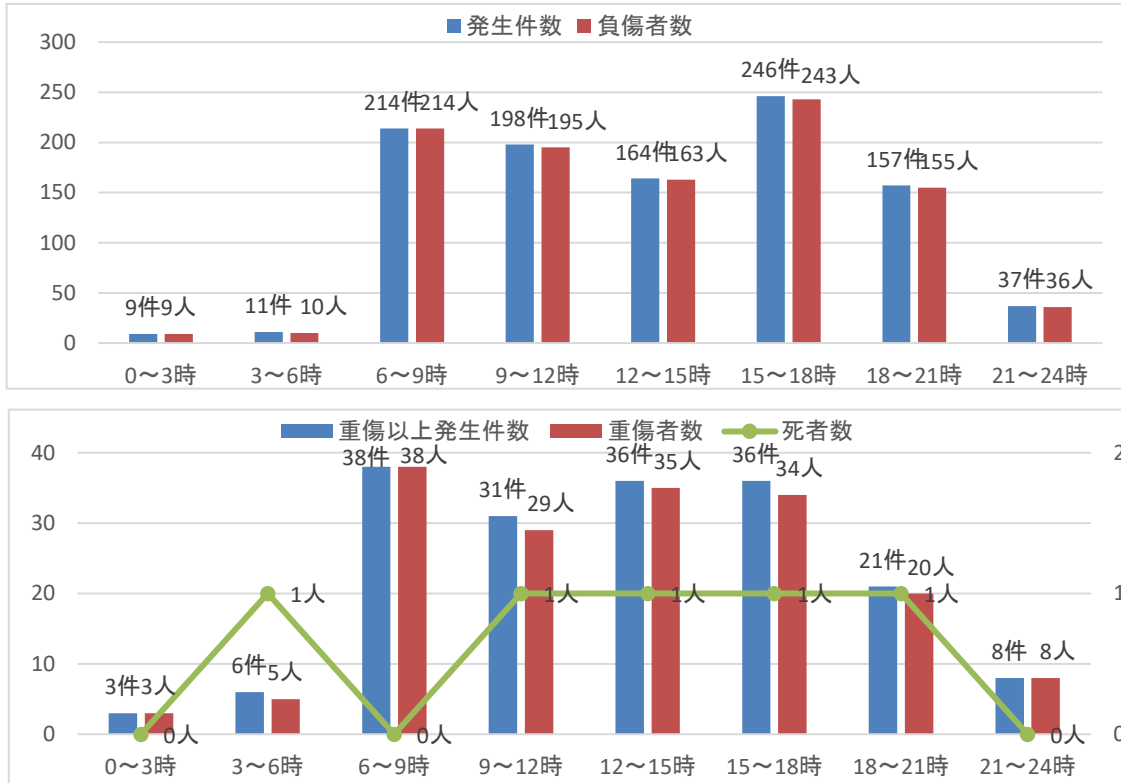
### (1) 過去5年間の発生状況

	平成30年	令和元年	令和2年	令和3年	令和4年
発生件数	968(20.3)	1,059(23.3)	1,066(27.1)	1065(27.0)	1036(26.7)
重傷以上発生件数	158(25.3)	153(27.1)	149(27.2)	152(28.4)	179(32.5)
死者数	10(11.2)	8(9.8)	12(20.0)	7(12.5)	5(10.0)
負傷者数	959(16.1)	1,050(18.7)	1,053(22.6)	1055(22.6)	1025(22.1)
重傷者数	146(26.1)	143(27.3)	137(26.5)	145(27.9)	172(31.3)

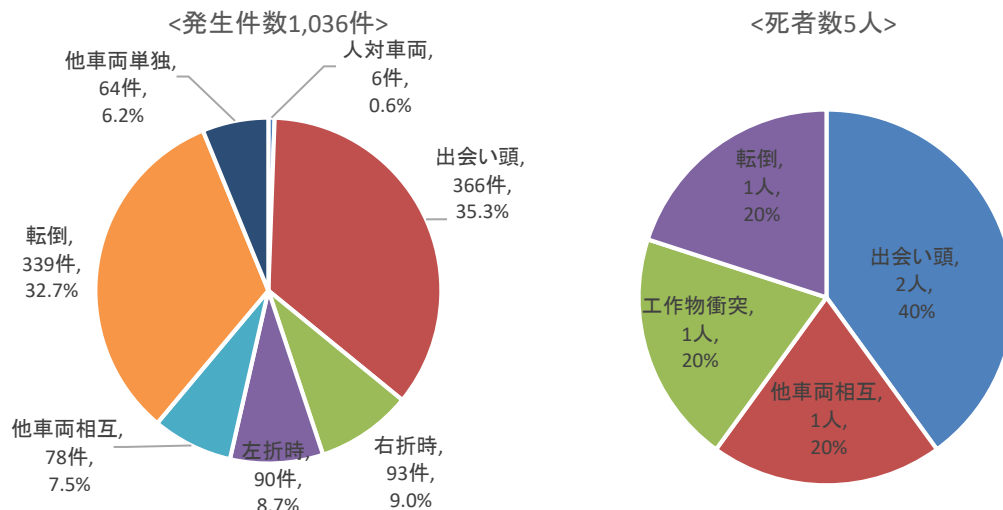
※ ( ) 内は構成率を表し、構成率は全事故に対する比率を示す。

※重傷以上発生件数とは重傷者または死者を含む事故の発生件数。

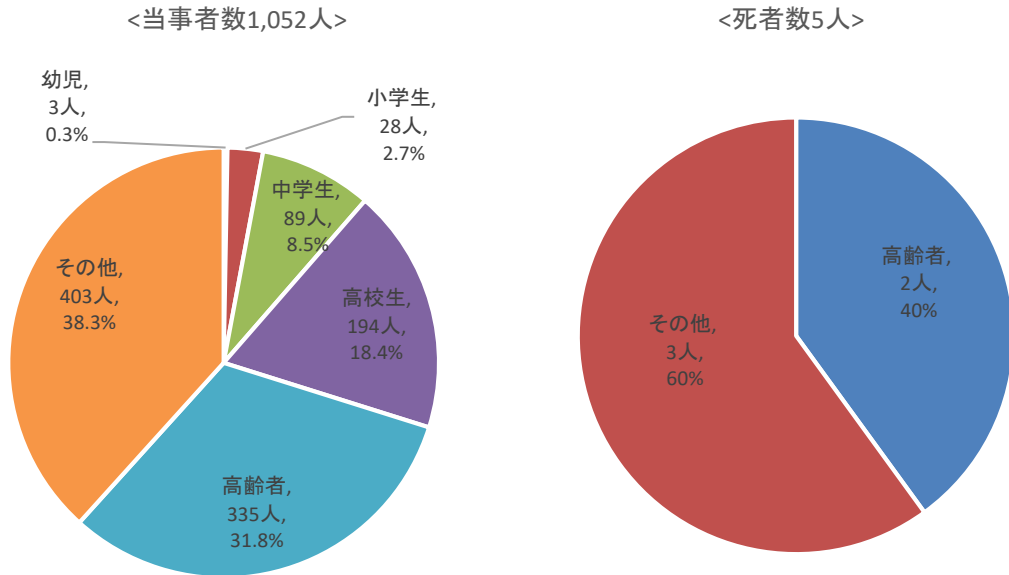
### (2) 時間帯別発生状況



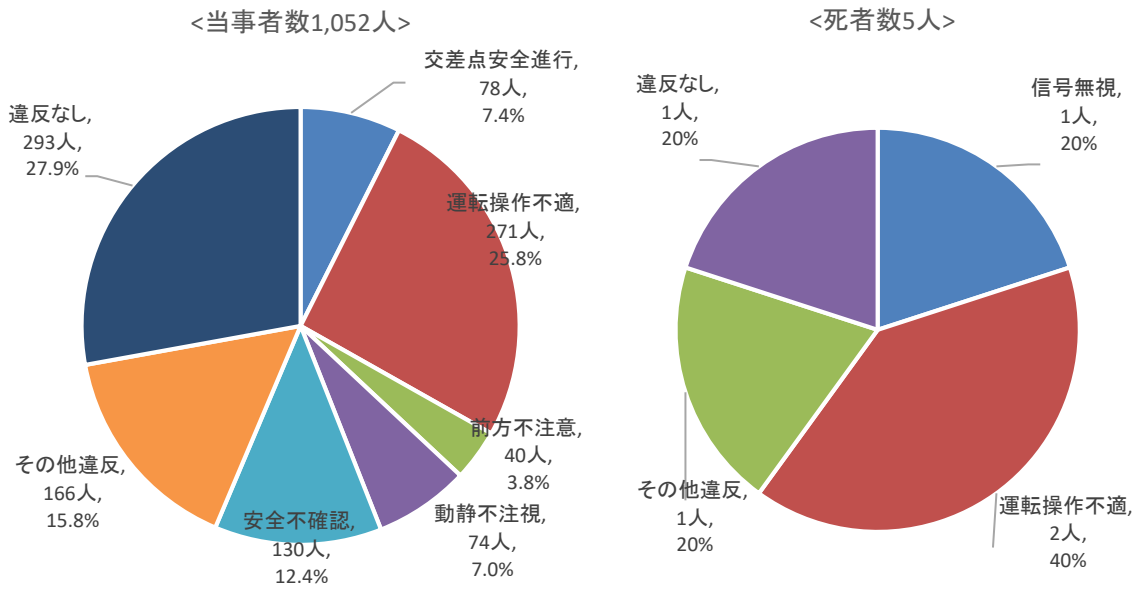
### (3) 事故類型別発生状況



(4) 階層別発生状況 (当事者数)



(5) 事故原因別発生状況 (当事者数・死者数)



## 7 二輪車の事故

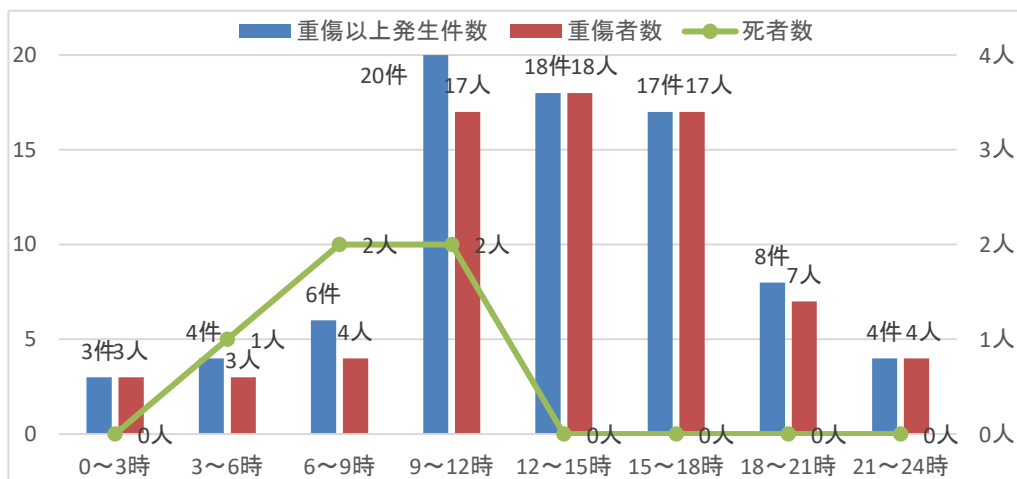
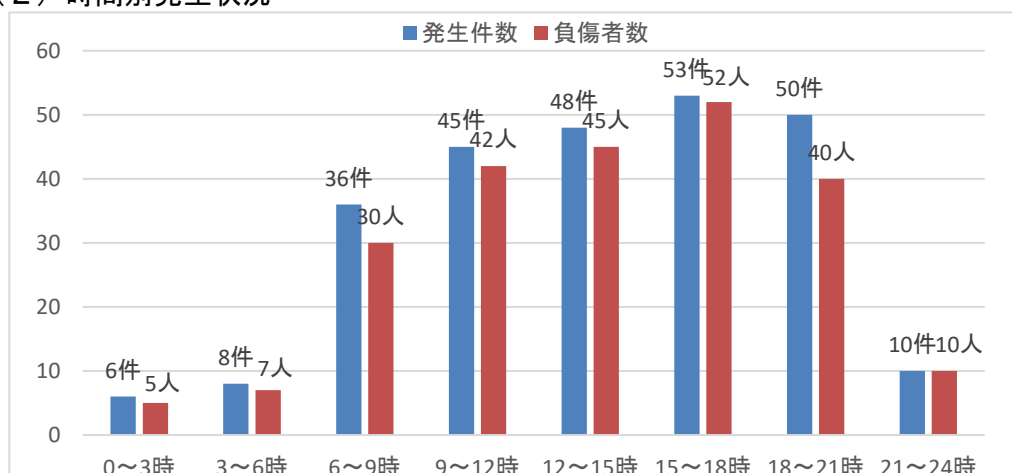
### (1) 過去5年間の発生状況

	平成30年	令和元年	令和2年	令和3年	令和4年
発生件数	357(7.5)	335(7.4)	307(7.8)	311(7.9)	256(6.6)
重傷以上発生件数	104(16.6)	99(17.6)	107(19.5)	103(19.3)	80(14.5)
死者数	14(15.7)	13(15.9)	5(8.3)	9(16.1)	5(10.0)
負傷者数	323(5.4)	304(5.4)	280(6.0)	285(6.1)	231(5.0)
重傷者数	88(15.7)	79(15.1)	97(18.8)	92(17.7)	73(13.3)

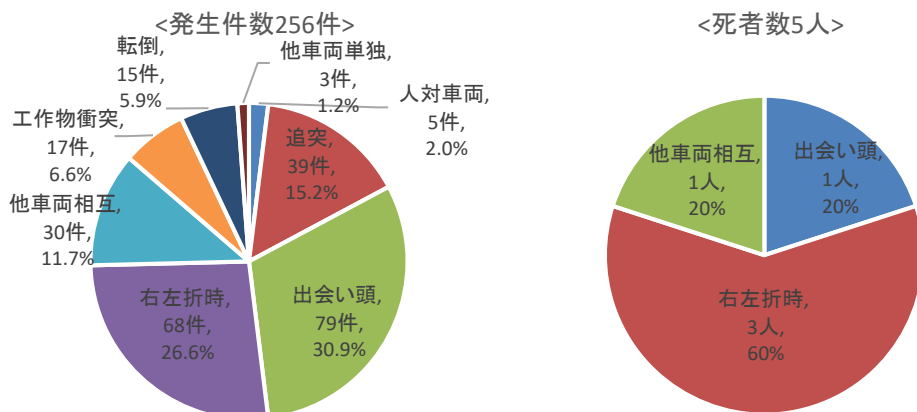
※ ( ) 内は構成率を表し、構成率は全事故に対する比率を示す。

※重傷以上発生件数とは重傷者または死者を含む事故の発生件数。

### (2) 時間別発生状況

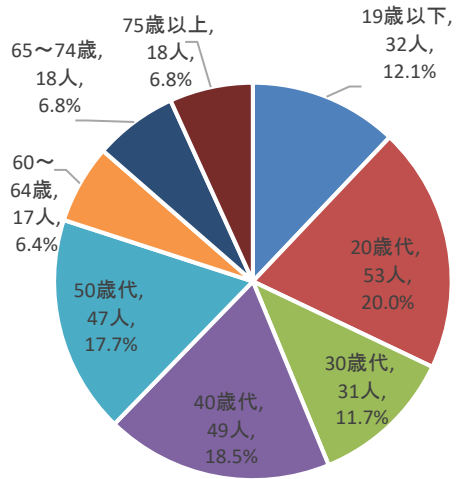


### (3) 事故類型別発生状況

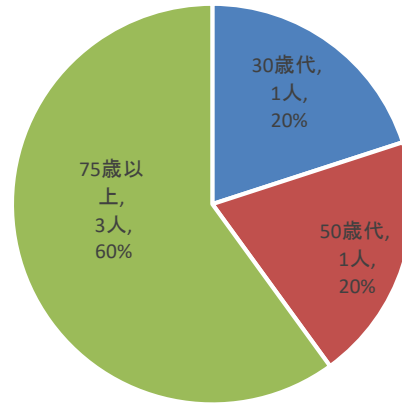


(4) 階層別発生状況 (当事者数)

<当事者数265人>

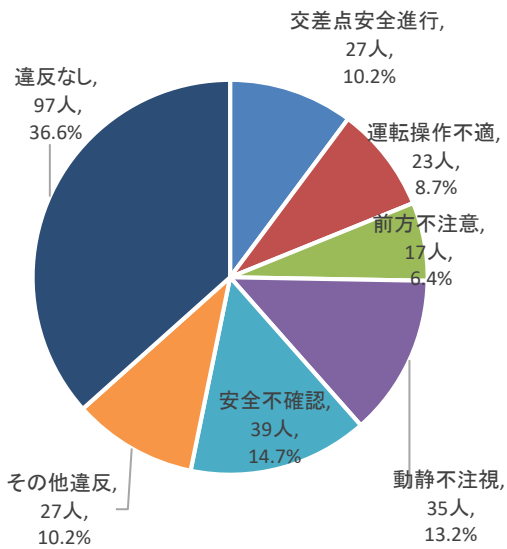


<死者数5人>

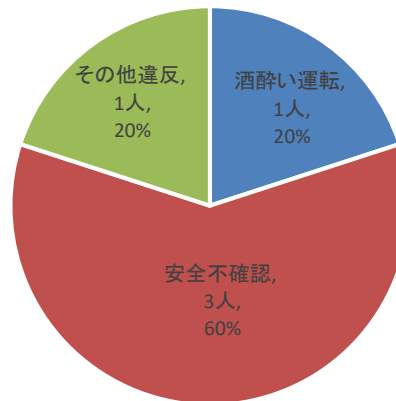


(5) 事故原因別発生状況 (当事者数)

<当事者数265人>



<死者数5人>





## 8 酒気帯び（酒酔い含）運転の事故

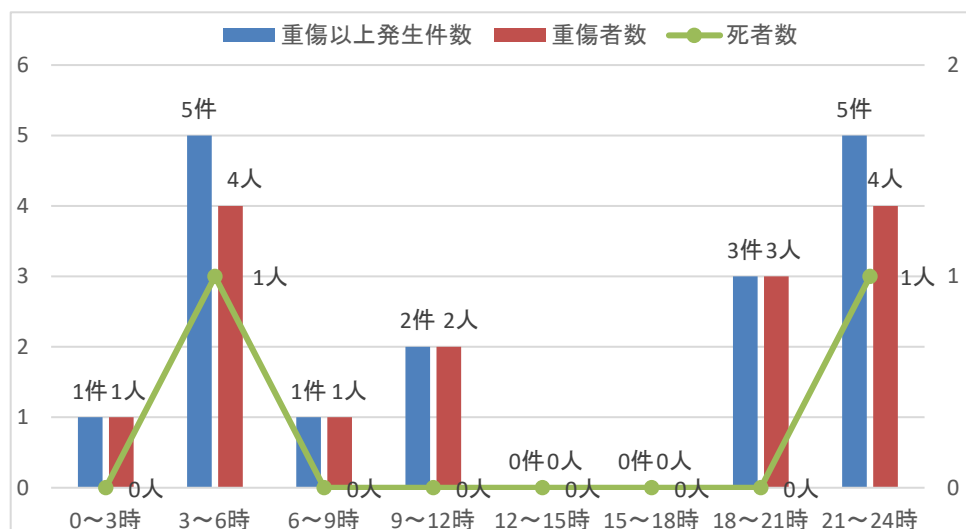
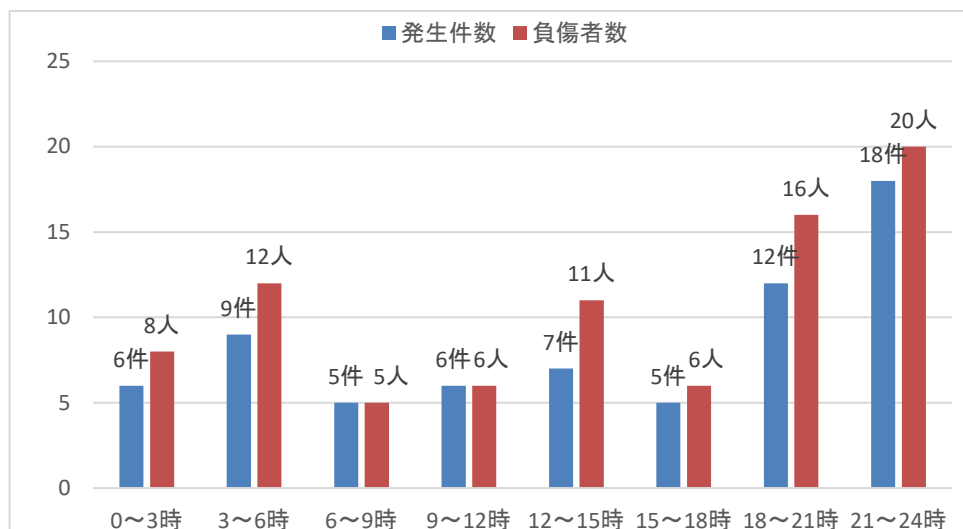
### (1) 過去5年間の発生状況

	平成30年	令和元年	令和2年	令和3年	令和4年
発生件数	76(1.6)	88(1.9)	71(1.8)	69(1.8)	68(1.8)
重傷以上発生件数	18(2.9)	12(2.1)	18(3.3)	16(3.0)	17(3.1)
死者数	2(2.2)	2(2.4)	5(8.3)	7(12.5)	2(4.0)
負傷者数	99(1.7)	115(2.0)	89(1.9)	74(1.6)	84(1.8)
重傷者数	16(2.9)	13(2.5)	18(3.5)	10(1.9)	15(2.7)

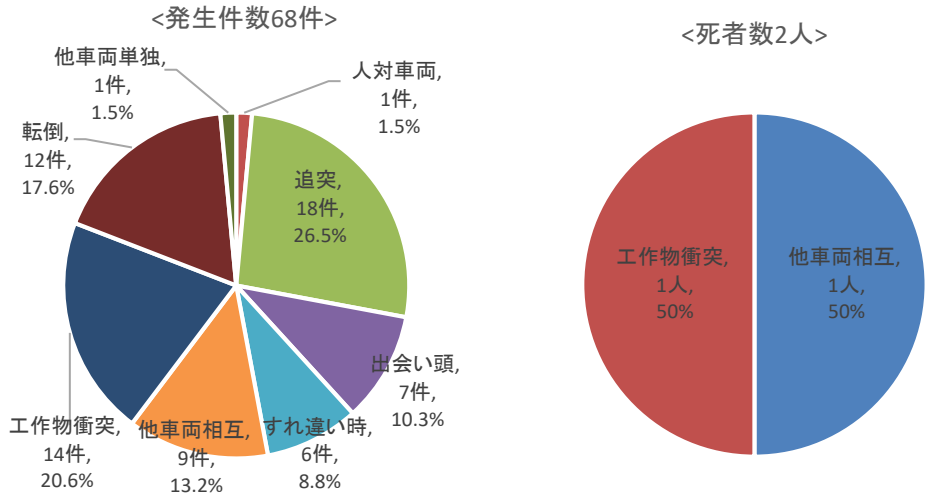
※ ( ) 内は構成率を表し、構成率は全事故に対する比率を示す。

※重傷以上発生件数とは重傷者または死者を含む事故の発生件数。

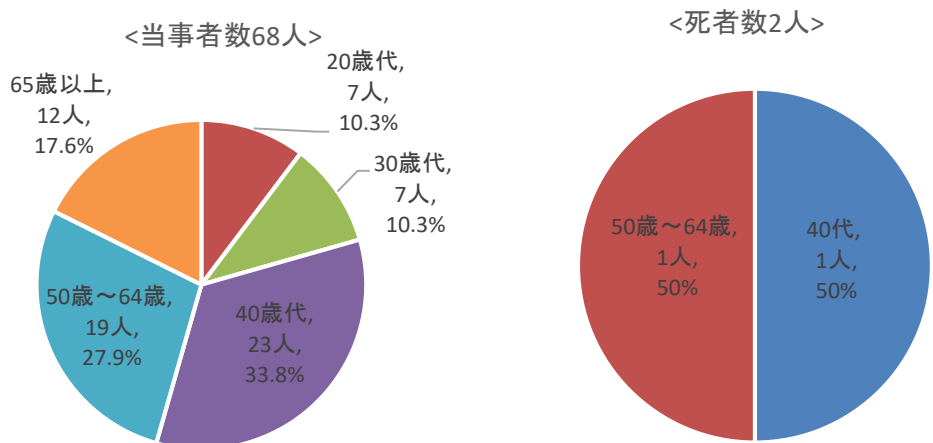
### (2) 時間帯別発生状況



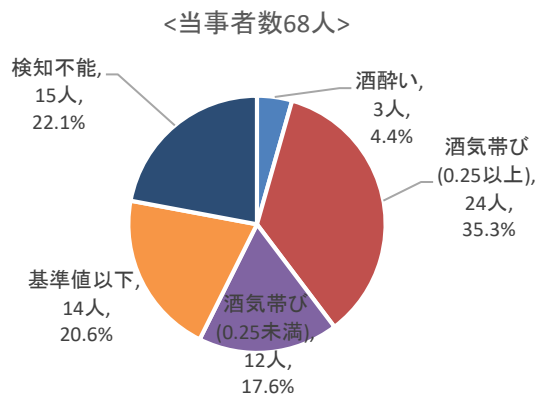
(3) 事故類型別発生状況



(4) 年齢層別発生状況 (当事者数)



(5) 飲酒別発生状況 (当事者数)



- 酒酔いとは、アルコールの量には関係なくろれつが回らない、まっすぐに歩けないなど酒に酔った状態で運転すること
- 酒気帯び(0.25以上)とは、呼気0.25mg/l以上または血中0.5mg/ml以上
- 酒気帯び(0.25未満)とは、呼気0.15mg/l以上0.25mg/l未満または血中0.3mg/ml以上0.5mg/l未満
- 基準値以下とは、呼気0.15mg/l未満または血中0.3mg/ml未満
- 検知不能とは、飲酒していることは判明しているが時間が経過しているため、保有量を測定できない場合等をいう

## 9 交差点の事故(交差点付近を含む)

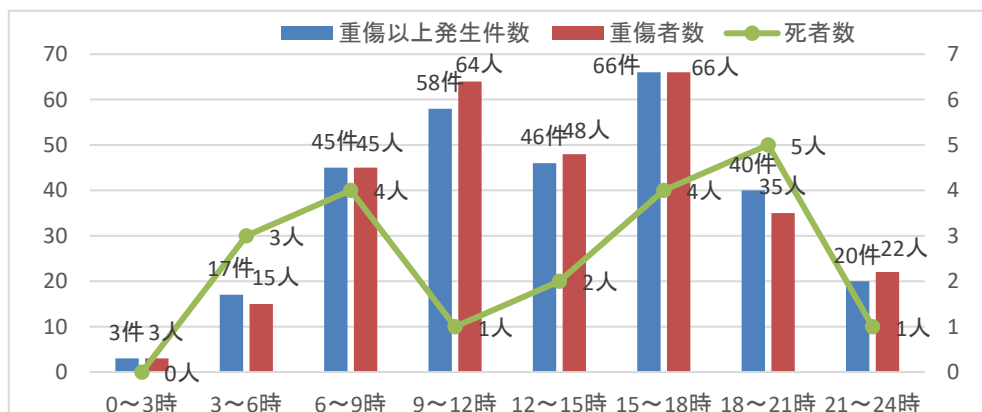
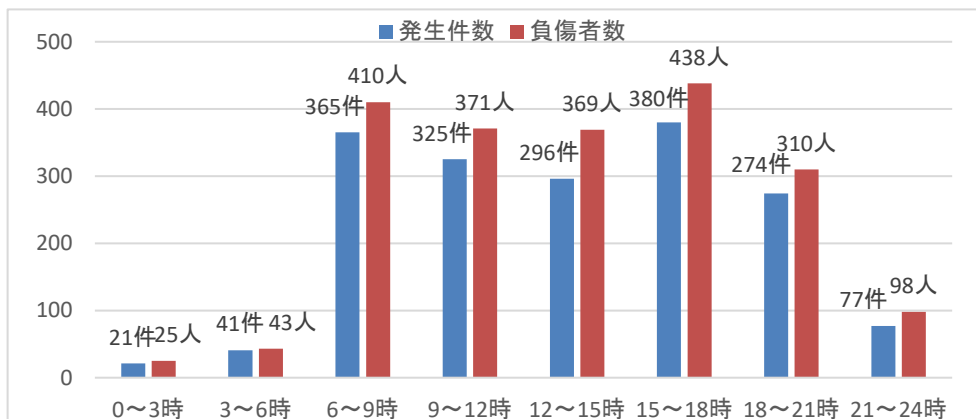
### (1) 過去5年間の発生状況

	平成30年	令和元年	令和2年	令和3年	令和4年
発生件数	1,975(41.5)	1,918(42.1)	1,729(43.9)	1,780(45.2)	1,779(45.9)
重傷以上発生件数	289(46.2)	270(47.9)	290(52.9)	277(51.8)	295(53.5)
死者数	35(39.3)	25(30.5)	24(40.0)	19(33.9)	20(40.0)
負傷者数	2,371(39.8)	2,251(40.0)	1,975(42.3)	2,056(44.1)	2,064(44.5)
重傷者数	261(46.6)	259(49.5)	283(54.7)	276(53.2)	298(54.3)

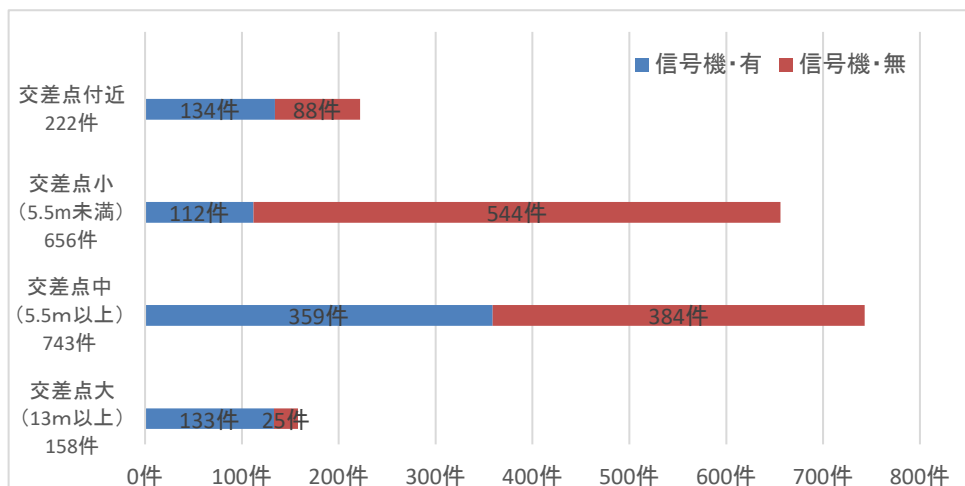
※ ( ) 内は構成率を表し、構成率は全事故に対する比率を示す。

※重傷以上発生件数とは重傷者または死者を含む事故の発生件数。

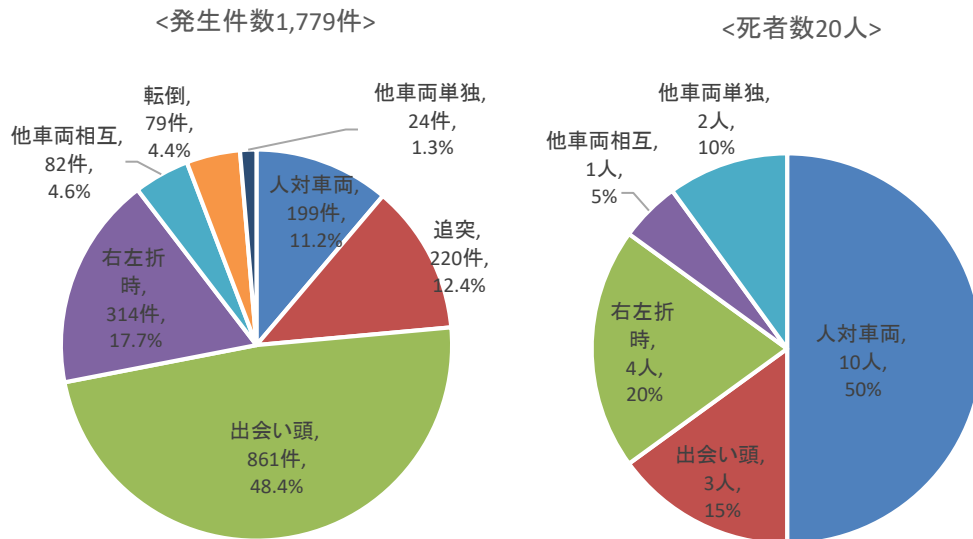
### (2) 時間帯別発生状況



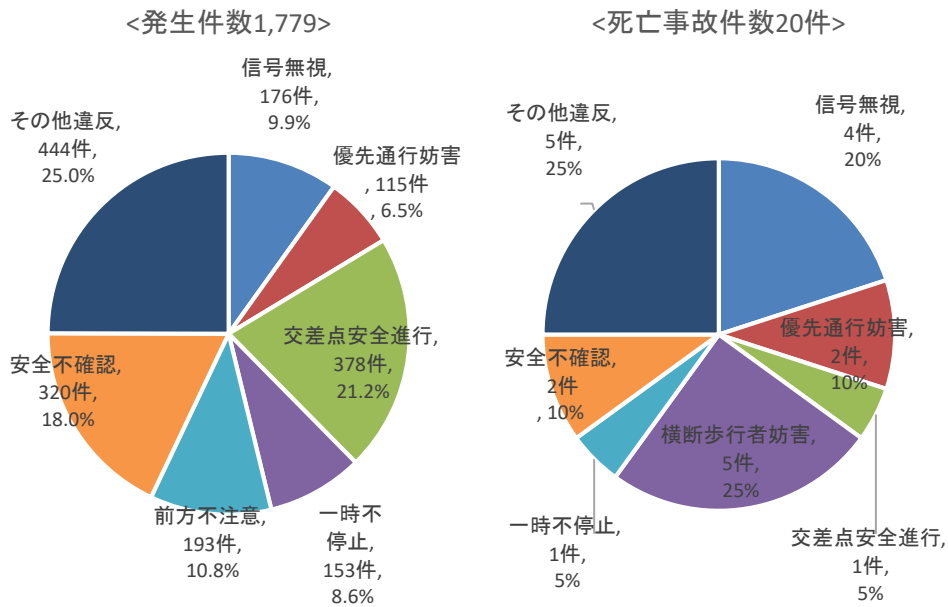
### (3) 道路形状別発生状況



#### (4) 事故類型別発生状況



#### (5) 事故原因別発生状況 (第1当事者)



## 10 カーブの事故

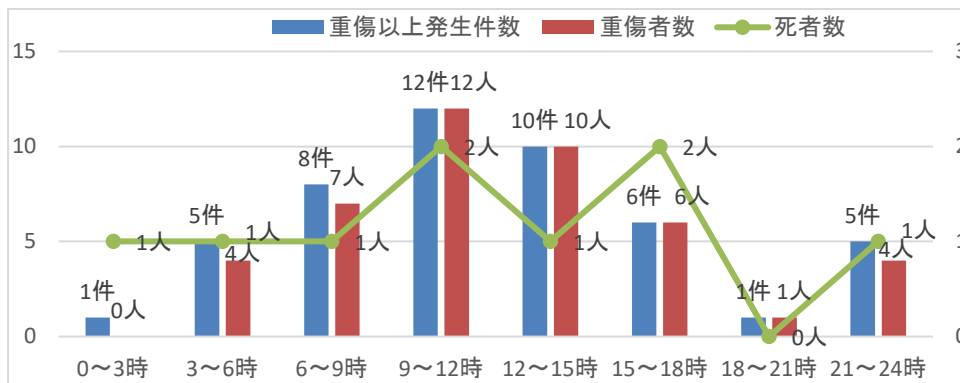
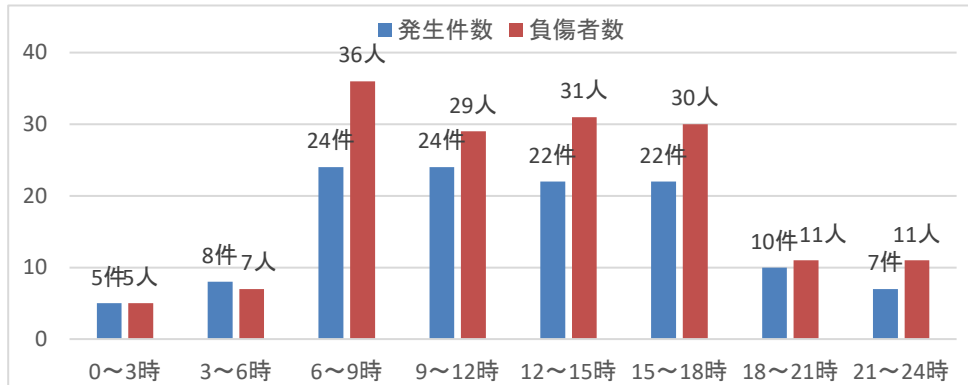
### (1) 過去5年間の発生状況

区分	平成30年	令和元年	令和2年	令和3年	令和4年
発生件数	192( 4.0)	145( 3.2)	123( 3.1)	118( 3.0)	122( 3.1)
重傷以上発生件数	49( 7.8)	47( 8.3)	45( 8.2)	39( 7.3)	48( 8.7)
死者数	13(14.6)	16(19.5)	7(11.7)	9(16.1)	9(18.0)
負傷者数	271( 4.6)	189( 3.4)	142( 3.0)	151( 3.2)	160( 3.4)
重傷者数	44( 7.9)	38( 7.3)	41( 7.9)	36( 6.9)	44( 8.0)

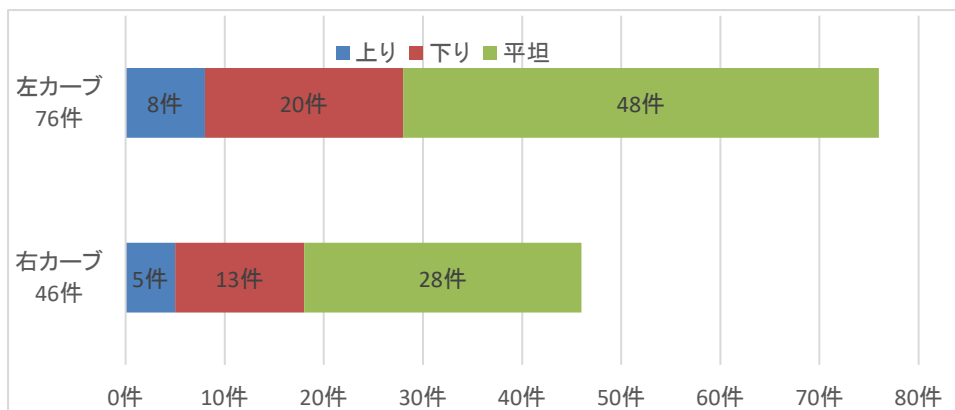
※ ( ) 内は構成率を表し、構成率は全事故に対する比率を示す。

※重傷以上発生件数とは重傷者または死者を含む事故の発生件数。

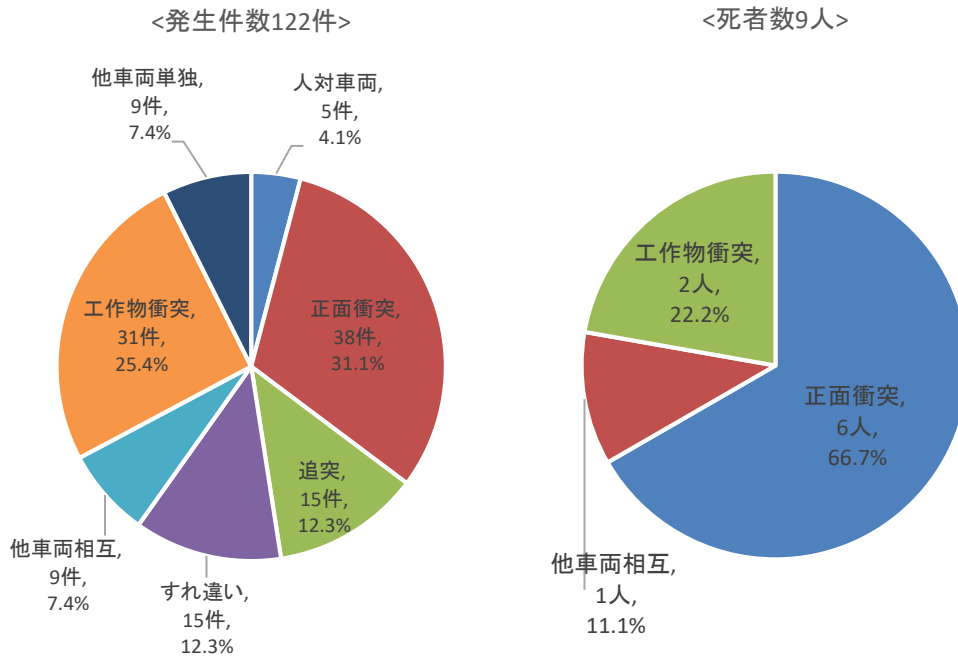
### (2) 時間帯別発生状況



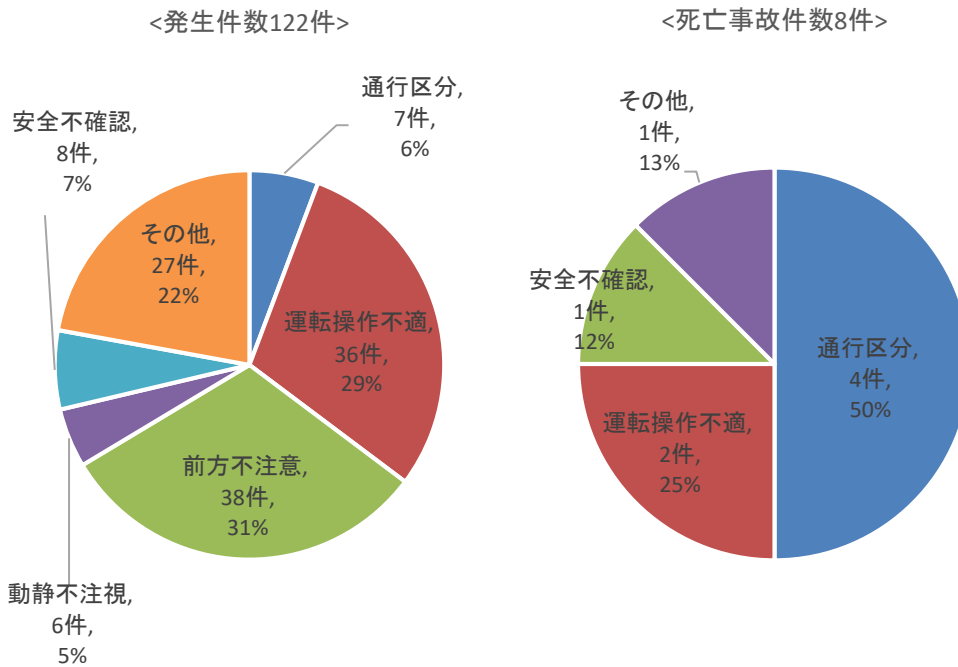
### (3) 道路線形別発生状況



(4) 事故類型別発生状況



(5) 事故原因別発生状況 (第1当事者)



# 1 1 安全運転管理者選任事業所の事故（第1当事者）

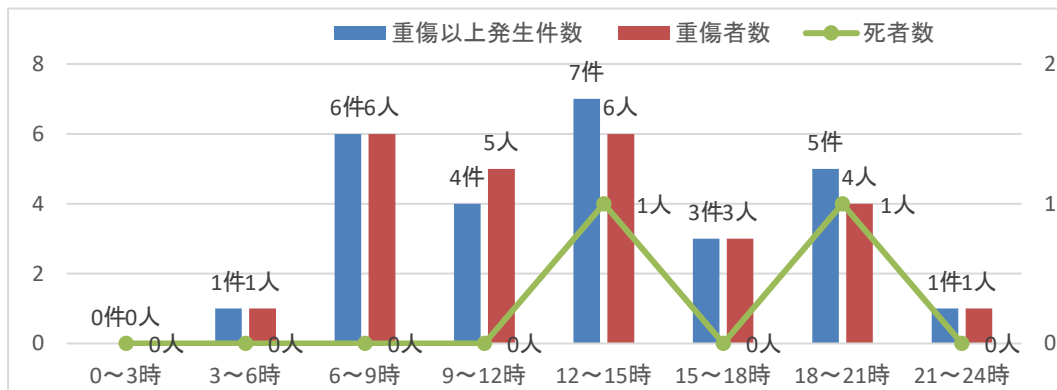
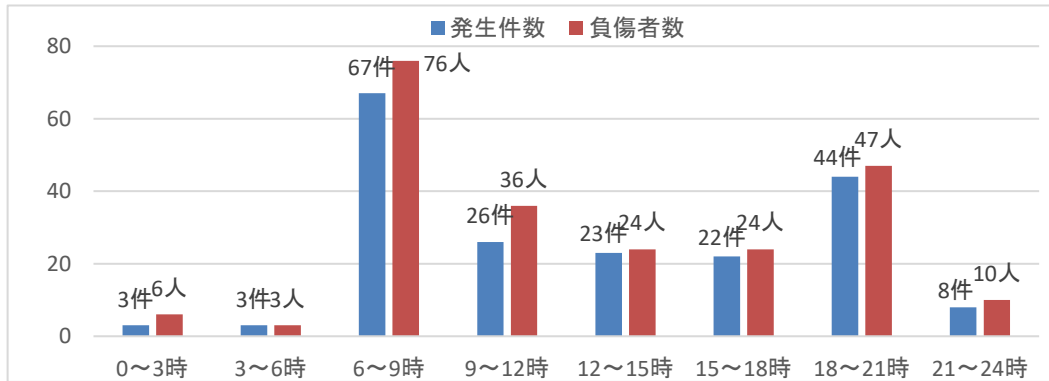
## (1) 過去5年間の発生状況

	平成30年	令和元年	令和2年	令和3年	令和4年
発生件数	207(4.3)	176(3.9)	143(3.6)	130(3.3)	196(5.1)
重傷以上発生件数	21(3.4)	22(3.9)	19(3.5)	20(3.7)	27(4.9)
死者数	4(4.5)	3(3.7)	4(6.7)	1(1.8)	2(4.0)
負傷者数	269(4.5)	208(3.7)	168(3.6)	159(3.4)	226(4.9)
重傷者数	19(3.4)	19(3.6)	15(2.9)	19(3.7)	26(4.7)

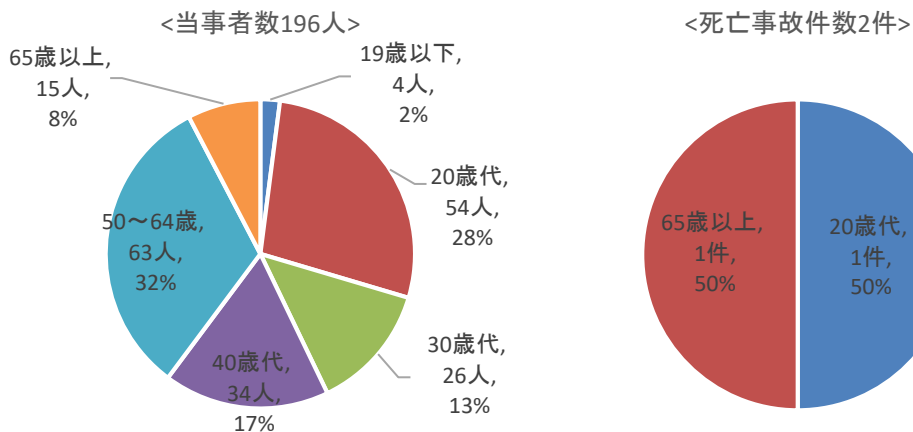
※ ( ) 内は構成率を表し、構成率は全事故に対する比率を示す。

※重傷以上発生件数とは重傷者または死者を含む事故の発生件数。

## (2) 時間帯別発生状況

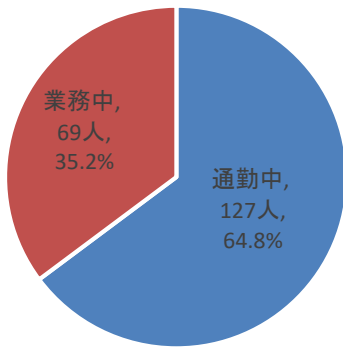


## (3) 年代別発生状況

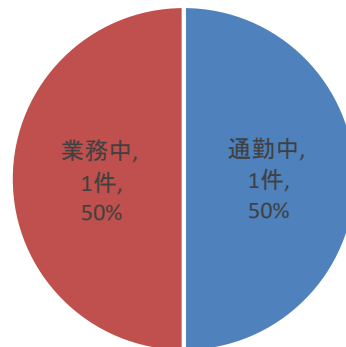


(4) 通行目的別発生状況

<当事者数196人>

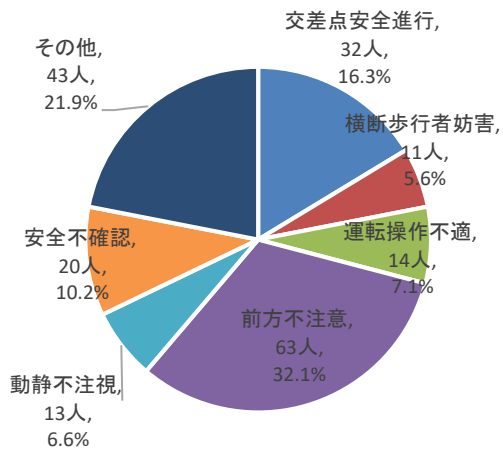


<死亡事故件数2件>

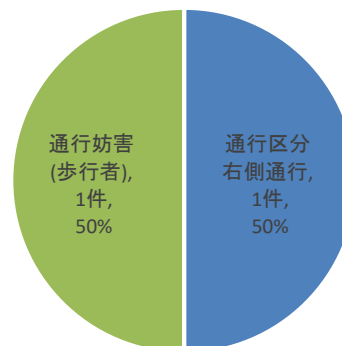


(5) 事故原因別発生状況

<当事者数196人>



<死亡事故件数2件>





## 1 2 外国人の事故(第1当事者)

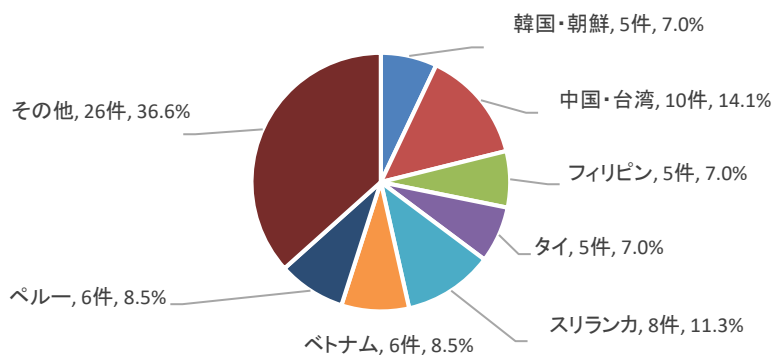
### (1) 過去5年間の発生状況

	平成30年	令和元年	令和2年	令和3年	令和4年
発生件数	93	79	73	80	71
重傷以上発生件数	11	9	9	12	12
死者数	2	1	0	1	2
負傷者数	122	100	88	102	94
重傷者数	10	9	10	12	12

※重傷以上発生件数とは重傷者または死者を含む事故の発生件数。

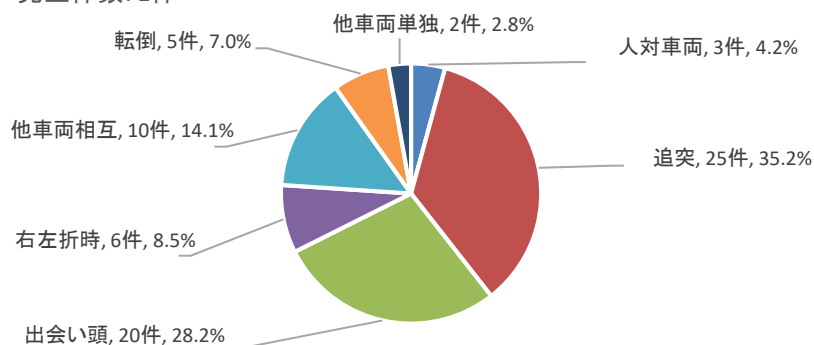
### (2) 国籍・地域別発生状況

<発生件数71件>



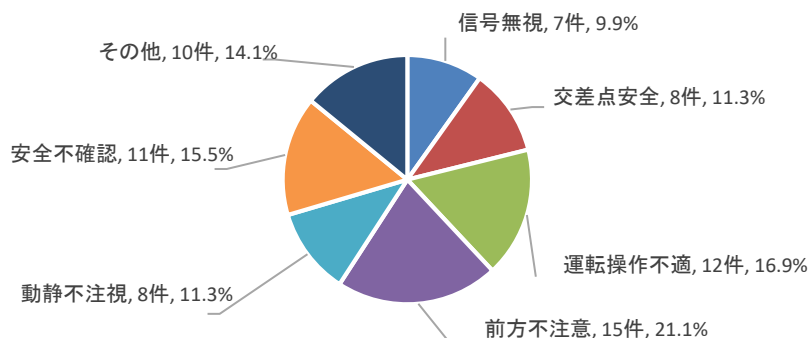
### (3) 事故類型別発生状況

<発生件数71件>



### (4) 事故原因別発生状況

<発生件数71件>



### 1 3 高速道路の事故

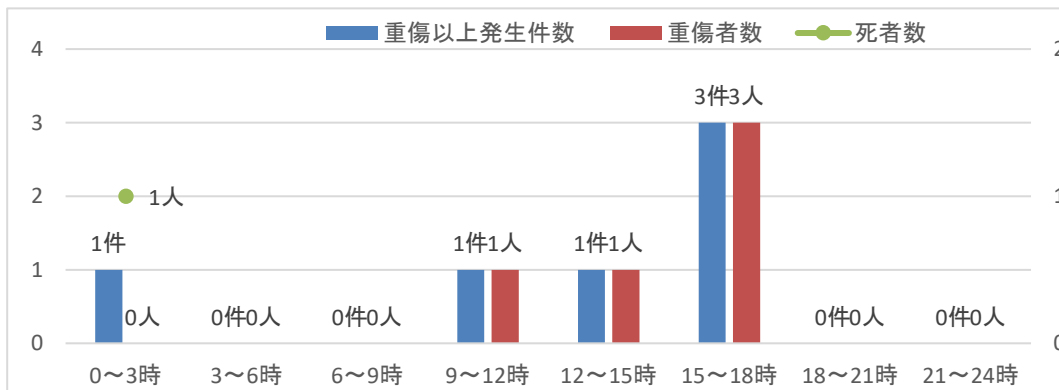
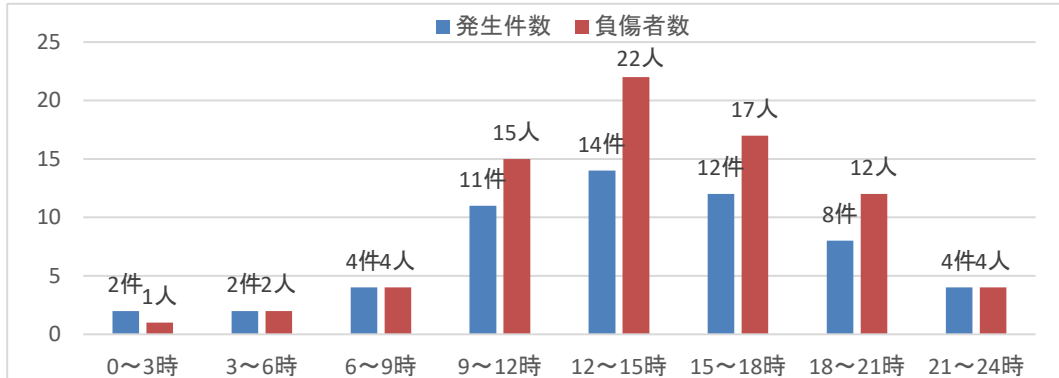
#### (1) 過去5年間の発生状況

	平成30年	令和元年	令和2年	令和3年	令和4年
発生件数	82(1.7)	64(1.4)	31(0.8)	41(1.0)	57(1.5)
重傷以上発生件数	17(2.7)	6(1.1)	11(2.0)	14(2.6)	6(1.1)
死者数	5(5.6)	2(2.4)	3(5.0)	6(10.7)	1(2.0)
負傷者数	145(2.4)	114(2.0)	34(0.7)	76(1.6)	77(1.7)
重傷者数	13(2.3)	7(1.3)	8(1.5)	14(2.7)	5(0.9)

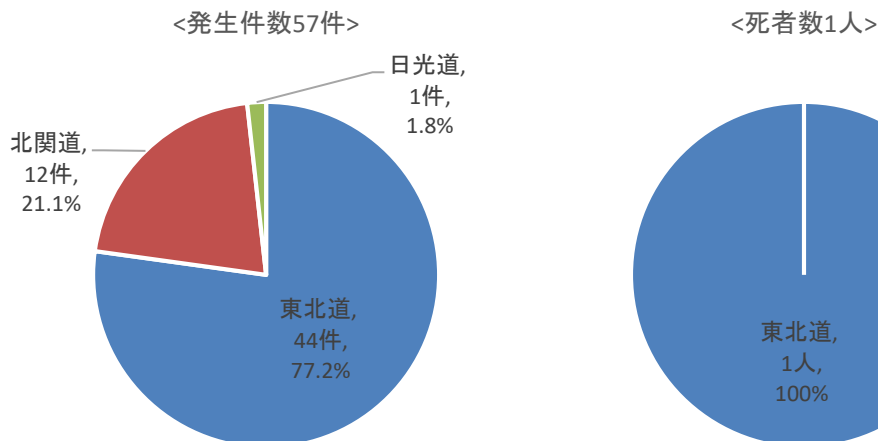
※ ( ) 内は構成率を表し、構成率は全事故に対する比率を示す。

※重傷以上発生件数とは重傷者または死者を含む事故の発生件数。

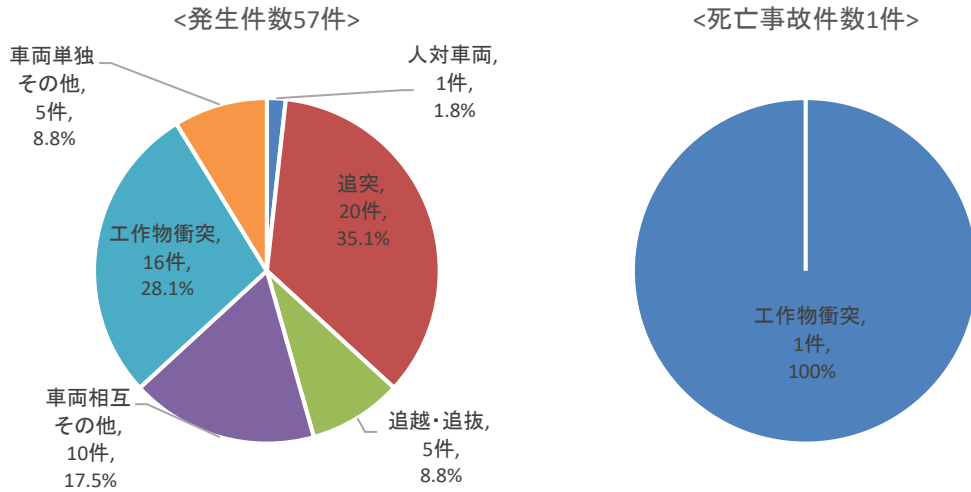
#### (2) 時間帯別発生状況



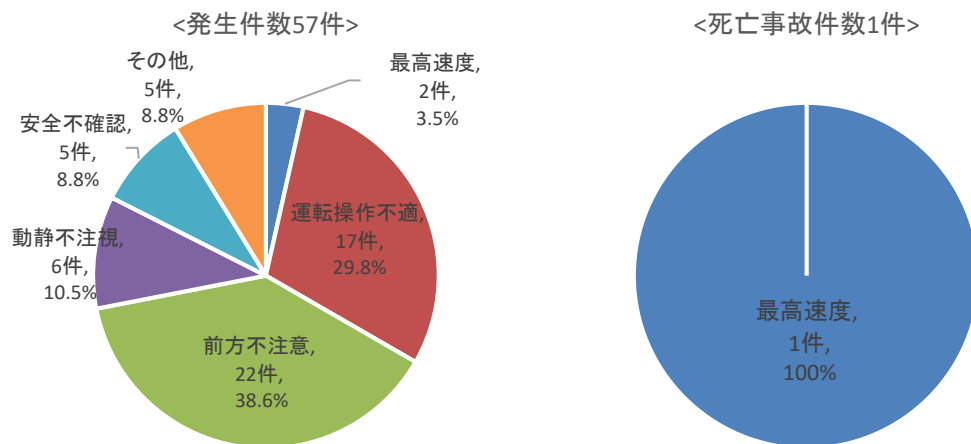
#### (3) 路線別発生状況



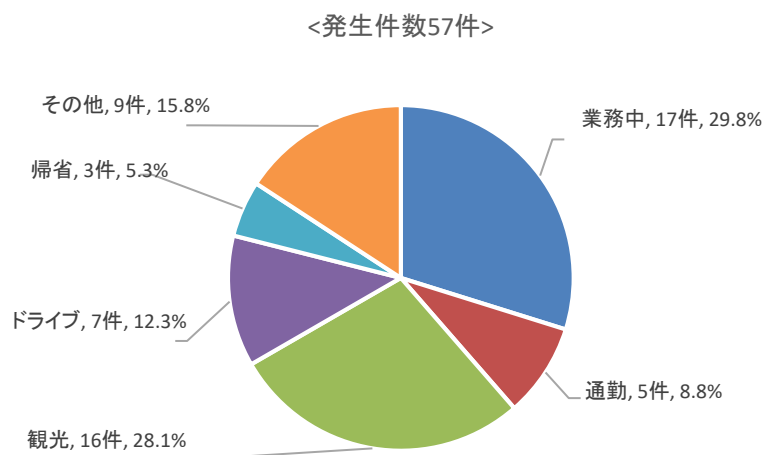
(4) 事故類型別発生状況



(5) 事故原因別状況 (第1当事者)



(6) 通行目的別発生状況 (第1当事者)



## 1 4 携帯電話等使用の事故(歩行者を除く)(第1当事者)

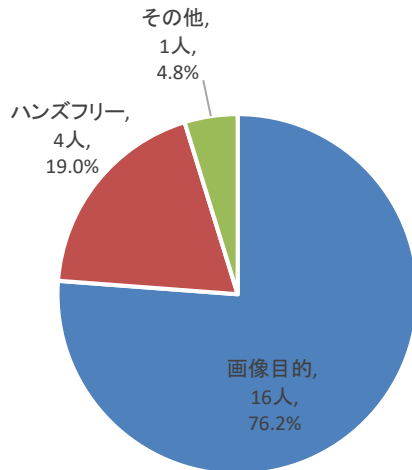
(携帯電話等とは、携帯電話、自動車電話及びその他の無線通話装置をいう。)

### (1) 過去5年間の発生状況

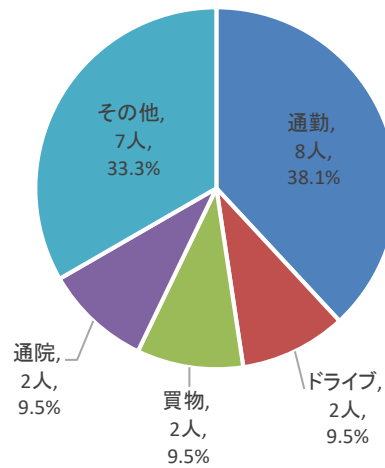
	平成30年	令和元年	令和2年	令和3年	令和4年
発生件数	45	29	10	14	21
重傷以上発生件数	5	7	3	3	1
死者数	2	2	0	0	0
負傷者数	58	38	11	18	26
重傷者数	3	5	3	3	1

※重傷以上発生件数とは重傷者または死者を含む事故の発生件数。

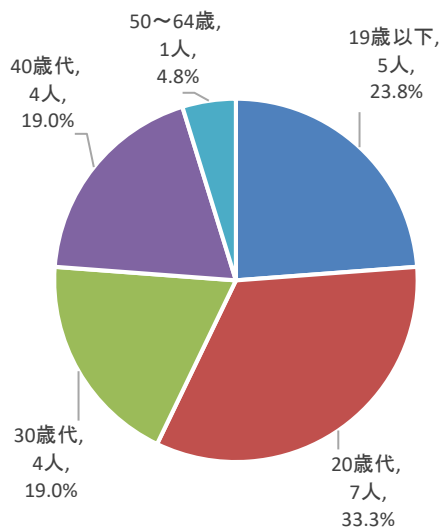
### (2) 携帯電話等の使用状況



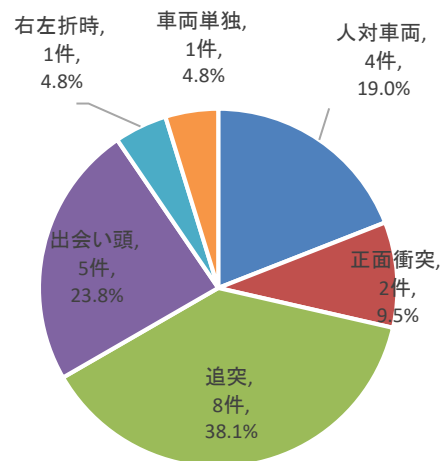
### (3) 通行目的別状況



### (4) 年齢別状況



### (5) 事故類型別発生状況



## 15 カーナビ等使用の事故(第1当事者)

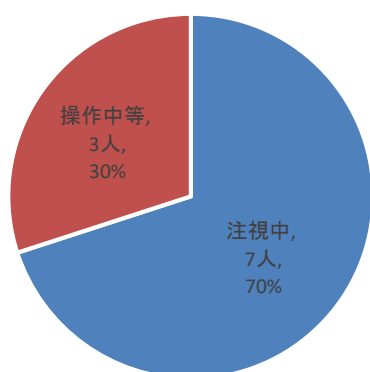
(カーナビ等とは、カーナビゲーション装置及びカーテレビ等の画像表示用装置をいう。)

### (1) 過去5年間の発生状況

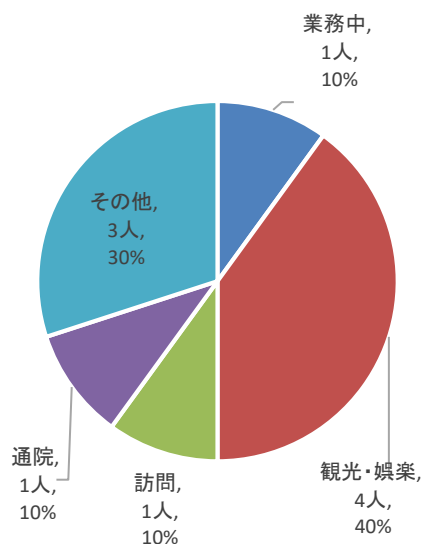
	平成30年	令和元年	令和2年	令和3年	令和4年
発生件数	39	33	14	7	10
重傷以上発生件数	4	5	1	0	2
死者数	2	0	0	0	0
負傷者数	59	47	19	12	13
重傷者数	2	6	1	0	2

※重傷以上発生件数とは重傷者または死者を含む事故の発生件数。

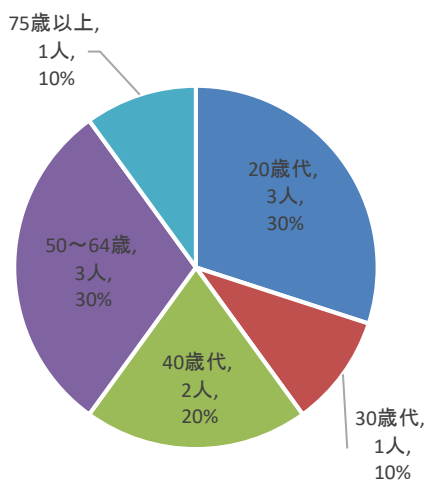
### (2) カーナビ等使用状況



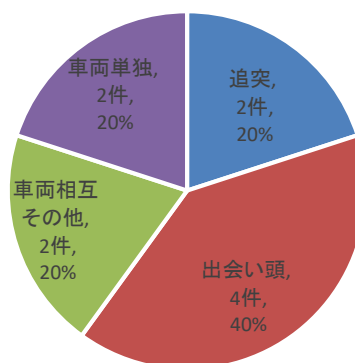
### (3) 通行目的別状況



### (4) 年齢別状況



### (5) 事故類型別発生状況



## 16 死亡事故のシートベルト着用状況

### (1) 過去5年間の着用状況

	平成30年	令和元年	令和2年	令和3年	令和4年
四輪車乗車中死者数	32	40	22	29	22
着用	18	29	8	20	9
非着用	14	11	14	9	13
うち生存可能性有	11	6	9	7	8

### (2) 事故類型別、状態別死者数

事故類型別		状態別		運転者		同乗者		合計	
				着用	非着用	助手席	後部席	着用	非着用
		着用	非着用	着用	非着用	着用	非着用	着用	非着用
車両相互	正面衝突	4	1	1		2	2	7	3
	出会い頭		1						1
	右左折時		1	1				1	1
	追突事故								
	その他		1						1
	車両単独		6	1			1	1	7
	列車事故								
	<b>合計</b>	<b>4</b>	<b>10</b>	<b>3</b>		<b>2</b>	<b>3</b>	<b>9</b>	<b>13</b>
	構成率	18.2	45.5	13.6		9.1	13.6	40.9	59.1

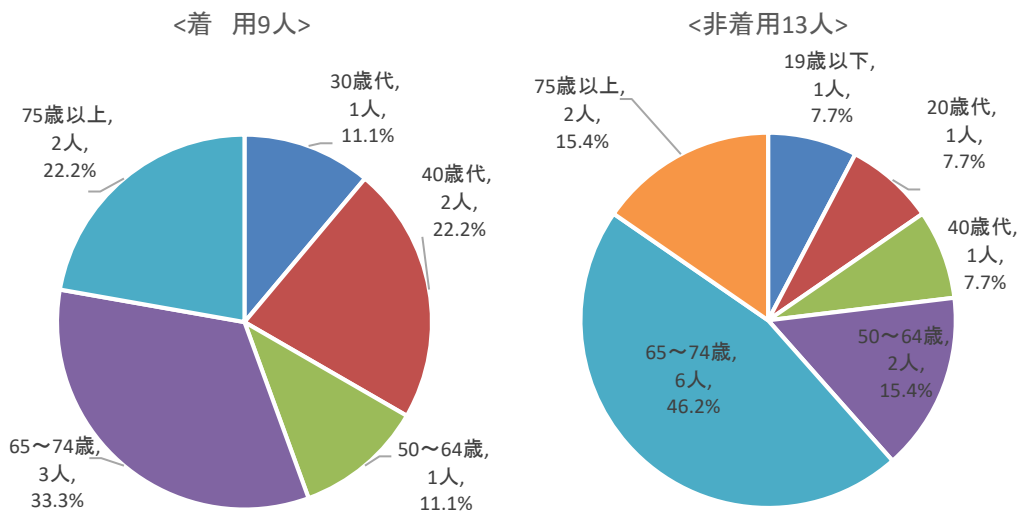
### (3) 道路別、状態別死者数

道路別		状態別		運転者		同乗者		合計	
				着用	非着用	助手席	後部席	着用	非着用
		着用	非着用	着用	非着用	着用	非着用	着用	非着用
	一般道	4	10	3		2	2	9	12
	高速道(含自専道)						1		1
	<b>合計</b>	<b>4</b>	<b>10</b>	<b>3</b>		<b>2</b>	<b>3</b>	<b>9</b>	<b>13</b>

### (4) 昼夜別、着用状況

	昼間	夜間	合計
着用	6人	3人	9人
非着用	10人	3人	13人

### (5) 年齢別、着用状況

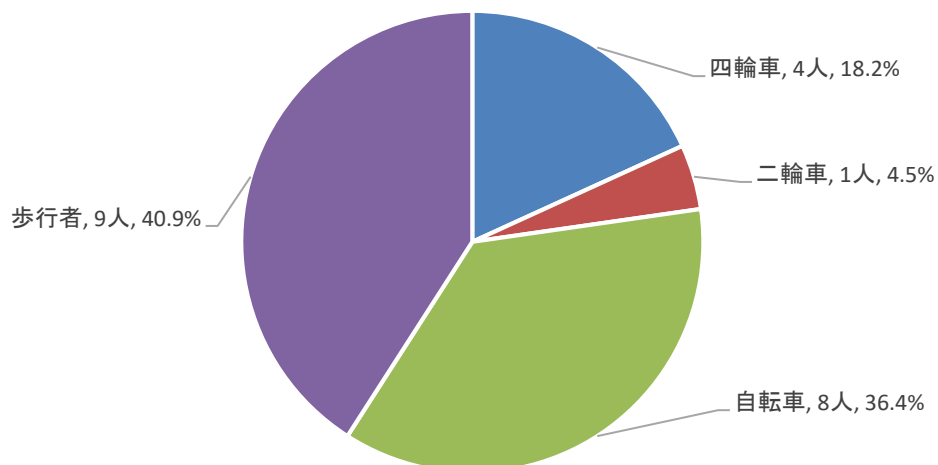


## 1.7 30日死者の交通事故発生状況

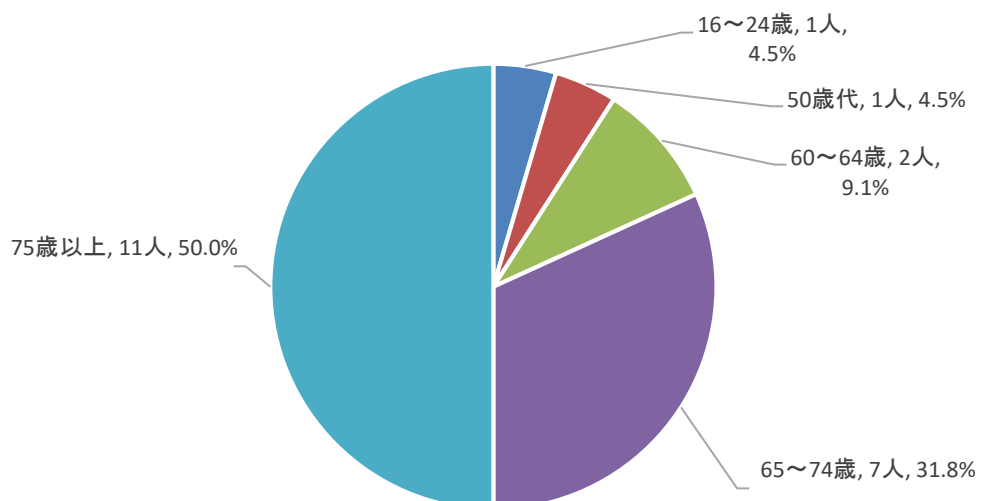
### (1) 過去5年間の年別推移

	平成30年	令和元年	令和2年	令和3年	令和4年
24時間死者数	89	82	60	56	50
30日死者数	9	11	11	11	22
30日以内死者数	98	93	71	67	72

### (2) 状態別死者の状況



### (3) 年齢層別死者数の状況



## 1 8 運転代行の交通事故発生状況

### (1) 過去5年間の年別推移

	平成30年	令和元年	令和2年	令和3年	令和4年
発生件数	13	4	6	0	5
重傷以上発生件数	5	1	3	0	0
死者数	2	0	1	0	0
負傷者数	17	6	9	0	10
重傷者数	3	1	4	0	0

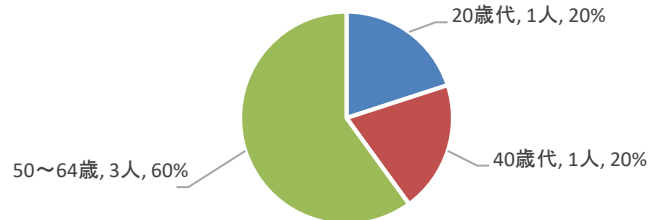
※重傷以上発生件数とは重傷者または死者を含む事故の発生件数。

### (2) 時間帯別発生状況



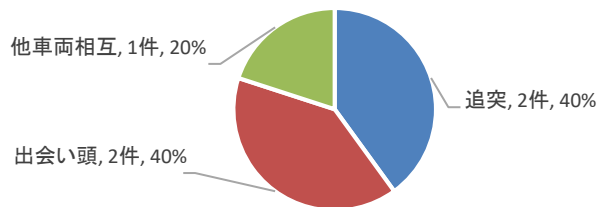
### (3) 年齢別発生状況

<当事者数5人>



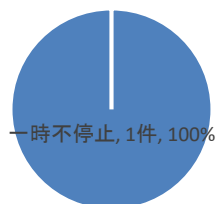
### (4) 事故類型別発生状況

<発生件数5件>



### (5) 事故原因別発生状況(第1当事者)

<発生件数1件>





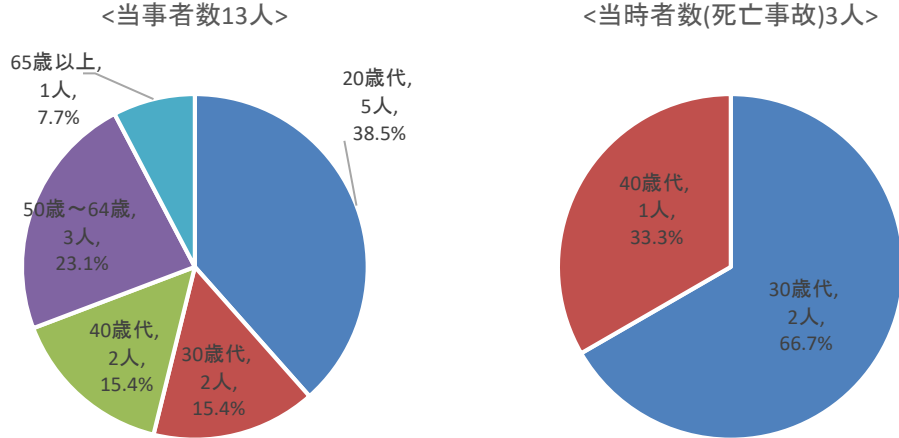
## 1 9 最高速度違反の事故

### (1) 過去5年間の発生状況

	平成30年	令和元年	令和2年	令和3年	令和4年
発生件数	12	3	6	12	13
重傷以上発生件数	6	3	6	9	8
死者数	4	2	7	6	3
負傷者数	10	3	1	21	20
重傷者数	3	3	0	12	5

※重傷以上発生件数とは重傷者または死者を含む事故の発生件数。

### (2) 年齢層別発生状況



### (3) 事故類型別発生状況

