

子供たちを事件事故から守るために
警察からのお知らせ

2023年度版



子供たちを犯罪や交通事故から守るため、このパンフレットが皆さんの活動の参考になれば幸いです。



栃木県警察・栃木県防犯協会

警察スクールサポーターってどんなお仕事しているの？

警察スクールサポーターは、全員が栃木県警察の元警察官です。

平成18年4月から、県内の各警察署の生活安全課に、1名ずつ（栃木署のみ2名）勤務しています。

青色回転灯つきの「スクール安全活動車」で小中学校を巡回し、活動しています。



警察スクールサポーターの主な活動

1 防犯教室・防犯訓練の実施

警察官・教職員と協力し、少年非行や犯罪被害防止教育を実施しています。

2 地域安全マップ作成への支援

通学路の危険箇所や子ども110番の家などについて指導し、児童が地域安全マップを作成する際の支援をしています。

3 小・中学校と警察の連携が必要な問題への支援

学校内で起きた問題について、警察とのパイプ役として連絡や支援をしています。

4 子供の安全確保に必要な情報の収集と提供

学校関係者等から得た情報を警察に伝え、また、警察からの情報を提供しています。

5 防犯ボランティア等との情報交換

各市町のスクールガード・リーダーや子ども110番の家等の防犯ボランティアと、地域の情報を交換しています。

6 放課後児童クラブ等への防犯指導

各自治体と連携し、放課後児童クラブ等への防犯指導を実施しています。

7 安全パトロールの実施

小・中学校の登下校時間帯に、通学路等のパトロールを実施しています。

防犯教室の様子



スクール安全活動車



防犯教室や非行防止教室、防犯訓練等も随時行っておりますので、各警察署生活安全課まで直接お問い合わせください。



警察署電話番号（代表）

宇都宮中央警察署	028-623-0110	下野警察署	0285-52-0110
宇都宮東警察署	028-610-0110	大田原警察署	0287-24-0110
宇都宮南警察署	028-653-0110	今市警察署	0288-23-0110
小山警察署	0285-31-0110	さくら警察署	028-682-0110
足利警察署	0284-43-0110	矢板警察署	0287-43-0110
栃木警察署	0282-25-0110	日光警察署	0288-53-0110
那須塩原警察署	0287-67-0110	那須烏山警察署	0287-82-0110
佐野警察署	0283-24-0110	茂木警察署	0285-63-0110
鹿沼警察署	0289-62-0110	那珂川警察署	0287-92-0110
真岡警察署	0285-84-0110		

被害に遭わないために

令和4年中、栃木県内で発生した子供や女性に対する「声かけ」や「盗撮」などの不審者情報が、警察に**570件**寄せられました。

子供に対するもの・385件

女性に対するもの・185件

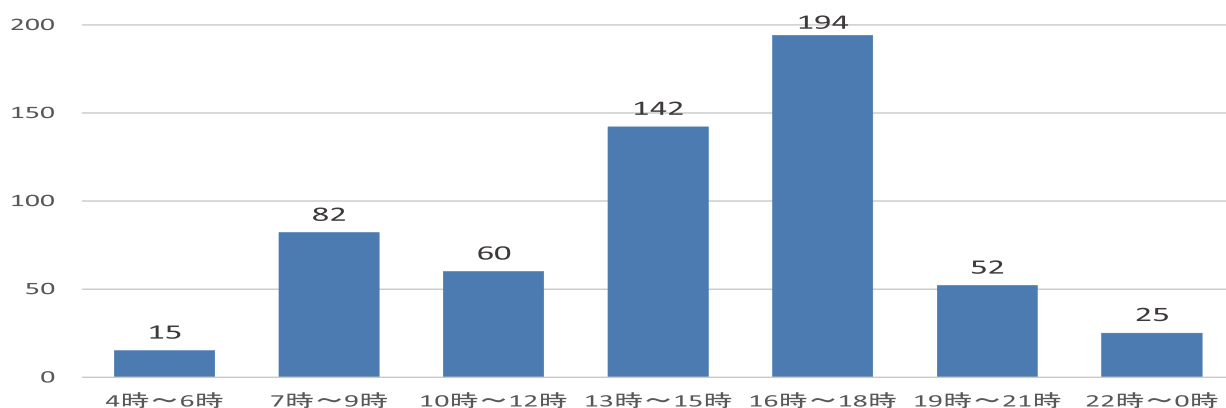
※子供（18歳未満の男女）、女性（18歳以上の女性）

(不審者情報の例)

- 小学生らが下校途中、男に「死ね」等と暴言を吐かれた
- 女子中学生が、男に「車に乗って行かないか」と声をかけられた
- 女子高校生が、男からスマートフォンを向けられた
- 女性が、男から卑わいな言葉をかけられた



令和4年中の不審者情報（時間帯別）



不審者情報は管轄する警察署の生活安全課に連絡をお願いします。

今まさに不審者がいる場合は110番!

～子供を犯罪の被害から守るために～

- ☆ 通学路等を親子で点検し、死角になる場所等がないかチェックしましょう。
～ 親子で安全マップを作ってみませんか? ～
- ☆ 「誰と、どこに、何をしに、何時に帰る」を言って出かけさせましょう。
～ 携帯電話を持たせてあるから大丈夫と思っていませんか?
- ☆ 防犯ブザーは電池の有無を定期的を確認しましょう。
～ いざという時に使えないと大変です! ～
- ☆ 特に小さなお子さんは、お店や公園等、目を離さないようにしましょう。
～ お子さんよりスマートフォンに目がいっていませんか? ～
- ☆ 一人での留守番は、来客時の対応を日頃から話し合っておきましょう。
～ 家族で防犯について話したことがありますか? ～



「虐待かも」と思ったら



1
いち

8
はや

9
く

児童相談所全国共通ダイヤル

※一部のIP電話からはつながりません。※通話料がかかります。



子供の様子がいつもと違う(元気がない)、体に不自然なあざや傷があるなど、虐待が疑われる場合は、児童相談所に相談してください。

あなたの通報が子供の命を救います。

そのバイト大丈夫？闇バイトに要注意！



日給●●万以上、即金日払い、経験不要、簡単に稼げる、お金ほしい方、詳細はDMで！

簡単に稼げる、即金日払い！
DMから直ぐに登録しよう！
欲しい物が買えるぞ！



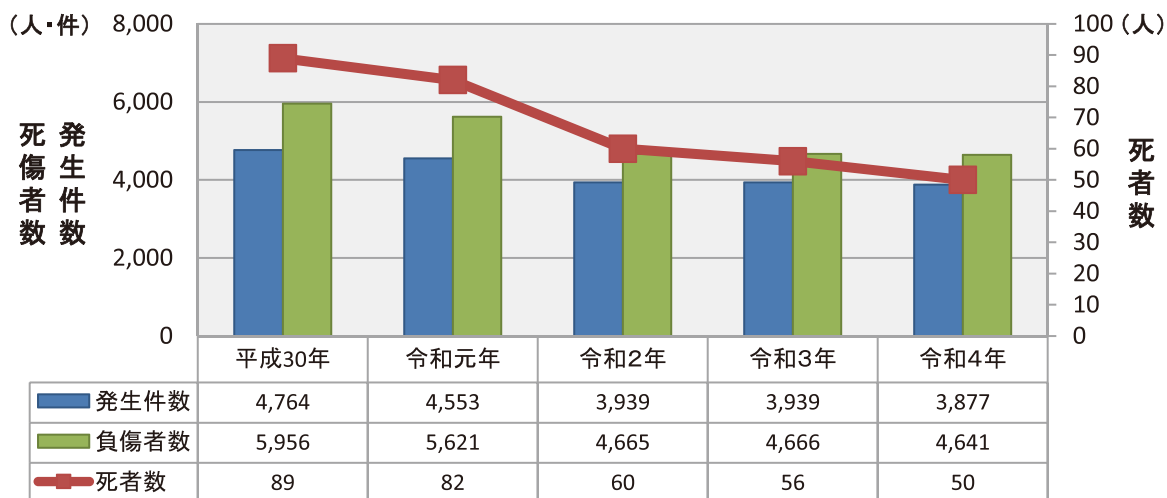
このような書込みには要注意！

SNS等を通じ安易な気持ちで「闇バイト」に応募し、強盗・特殊詐欺の犯罪に加担したことで、その後の人生に大きな影響を与える事が予想されますので、安易な気持ちで登録することは絶対しないで下さい。

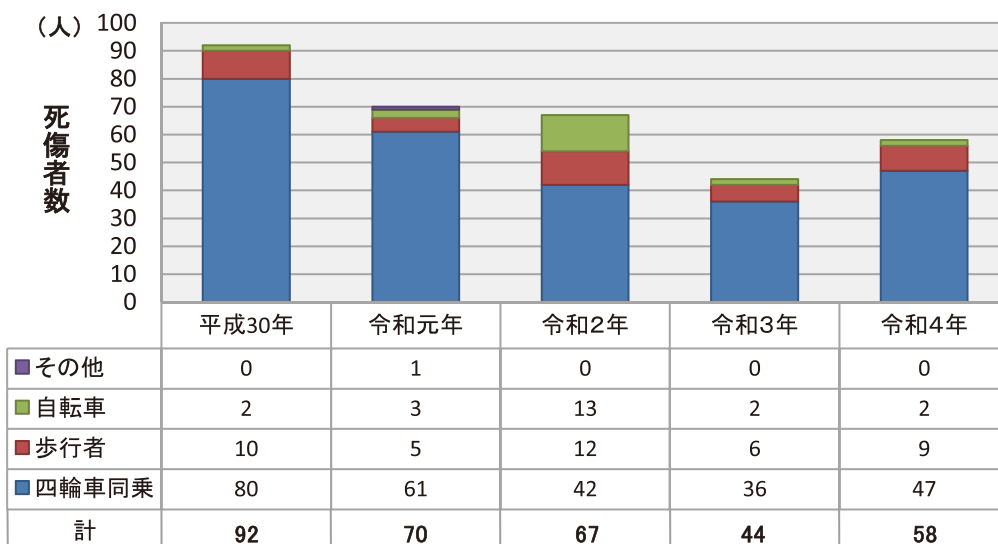
栃木県内における交通事故発生状況（平成30年～令和4年・5年間）

栃木県警察本部交通部交通企画課

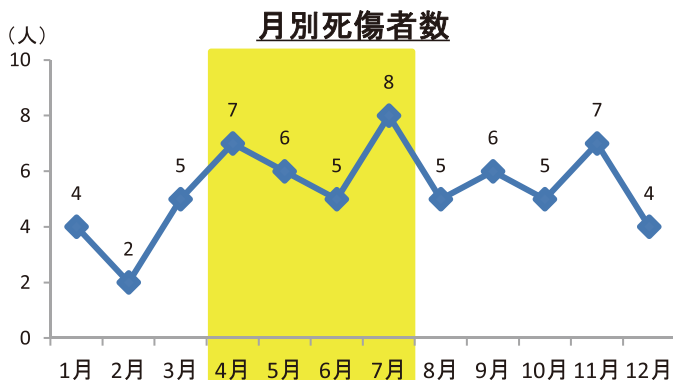
1 交通事故発生状況の推移



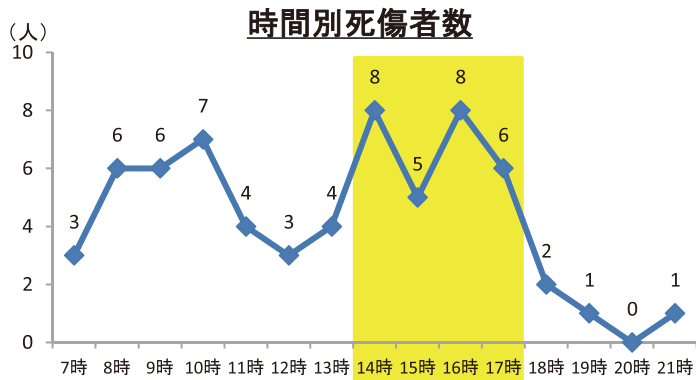
2 未就学児の状態別死傷者数の推移



3 未就学児の歩行中及び自転車乗車中の死傷者数（64人うち死者1人）



5～7月で26人（全体の約41%）



14～17時台で27人（全体の約42%）

主な原因：飛出し、ハンドル操作不適



正しく使いましょう「チャイルドシート」

① しっかり固定する

シートベルト固定型



- 取りつける時は、体重をかけて座席に密着させ、シートベルトで固定します。
- 多くの車の後部座席シートベルトには、チャイルドシート固定機能が付いています。詳細は取扱説明書を御確認の上、緩みがないようしっかり固定してください。

座面取付部



背もたれ背面取付部



アイソフィックス

ISOFIX対応型

- 座席の取付部にチャイルドシートのコネクタを接続し固定します。
- 平成24年7月以降に発売された乗用車に取付装置の装備が義務づけられています。
- 写真の取付部は一例です。詳細は取扱説明書を御確認ください。

各製品の取扱説明書に従ってしっかり固定してください

② できるだけ後部席に取りつける



助手席は、膨張するエアバッグにより子供に被害が及ぶ場合があります。

- エアバッグは成人を前提に設計されているため、体が小さい子供には適切に機能しないことや、被害を大きくすることがあります。
 - やむを得ず助手席に取りつける場合は、助手席を一番後ろに下げ、前向きに取付けてください。
- ※車種によっては、助手席エアバッグのキャンセルスイッチが装着されています。取扱説明書を御確認ください。

③ 適切なチャイルドシートを選ぶ

子供の体格に合ったシートを選ぶ



○乳児用シート

新生児から1歳ころまで
体重10kg又は13kg未満



○幼児用シート

1歳ころから4歳ころまで
体重9kg～18kg



○児童用シート

4歳ころから10歳ころまで
体重15kg～36kg

(対象の年齢、体重は目安です)

国の安全基準を満たすシートを使用する



※「43」以外の番号が付されている製品も適合品です。

国の安全基準に適合するチャイルドシートにはいずれかの表示があります。

詳しくは警察庁ウェブサイト「子供を守るチャイルドシート」
<https://www.npa.go.jp/bureau/traffic/anken/childseat.html> をご覧ください。

道路交通法の改正に伴い

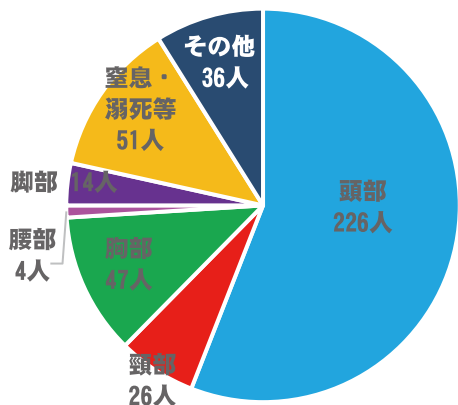
令和5年4月1日から

自転車に乗車する
すべての方を対象に

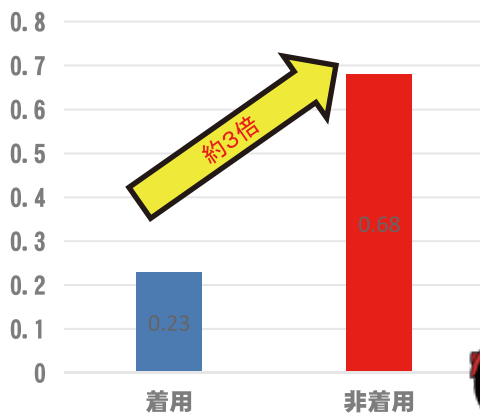
乗車用ヘルメットの着用が
努力義務 となります。

ヘルメット非着用時の致死率は着用時と比べ約3倍高くなる

ヘルメット非着用時の自転車乗車中死者の
人身損傷主部位別比較 (令和2年 警察庁)



ヘルメット着用状況別の致死率比較 (令和2年 警察庁)



自転車に乗るときは
大人も
ヘルメットを
ちゃんと
かぶろう!



ちゃんとき 栃木県交通安全協会

栃木県自転車の安全で適正な利用の促進に関する条例

ヘルメットの着用・自転車の点検整備 **努力義務** 令和4年4月1日 施行

- ・自転車利用者はヘルメットを着用
- ・未成年者が自転車を利用する場合、保護者等はヘルメットを着用させる
- ・自転車利用者、保護者等は自転車の点検及び整備を行う

自転車保険加入の **義務化** 令和4年7月1日 施行

- ・自転車利用者(未成年者を除く)
- ・保護者(未成年者が自転車を利用する場合)
- ・事業者(事業活動において従業員が自転車を利用する場合)
- ・自転車貸付事業者(借受人がレンタル自転車を利用する場合)



詳しくは栃木県ウェブサイト「栃木県自転車の安全で適正な利用の促進に関する条例について」
<https://www.pref.tochigi.lg.jp/c03/jitennysajoureihp.html> をご覧ください。





まもるごう

栃木県内の幼稚園・保育園・こども園等へ伺って、
子ども達へ誘拐防止のお話をしています。



腹話術のお人形
「しんちゃん」と一緒に
やくそくを勉強します

10分程度の
誘拐防止アニメを
観ます



(石になる)
一緒にやってみました。
みんなとても
上手ですね

やくそくを覚えたかな？
最後に模擬犯人登場
年長さん!ガンバレ!



大切なお子さんの 安全確保のために

4つのやくそく

- 1.ひとりでは 遊ばない
- 2.知らない人には ついていかない
- 3.大きな声で 助けを呼ぶ
- 4.だれと どこで 遊ぶか家の人に話す



幼稚園・保育園・こども園等のお子さんにもわかりやすい
「やくそく」にしております。

保護者の方へ

1. 園庭でお子さんを遊ばせる場合、決して目を離さないようにしてください。
☆近所のスーパー等への買い物・立ち話・スマートフォン利用などの時も、お子さんから目を離さないようにしましょう。いつものところだから、大丈夫!なんて事はありませんので、気をつけましょう。
2. お子さんの話をよく聞き、行動範囲を把握しておきましょう。
☆だれとどこへ行くか等お子さんに、自分の行動を家の人に伝える習慣をつけさせるとともに、お子さんが、遊んでいるところを見に行ったり、確認することも必要でしょう。
3. お子さんの服装にも注意してください。
☆外で遊ぶ時は、目立つ服装はさせない方が良いでしょう。特に、女の子は薄いショーツ1枚でなく、2枚ばきさせるなどの注意が必要です。
4. 親同士で連絡を取り合しましょう。
☆よそのお子さんでも、ひとり遊びをしていたら、ひと声かけて注意を促しましょう。
☆子どもを連れだした不審な人、子どもの遊んでいる場所をうろつく車や人などを見かけた方は、ナンバーをメモするなどして、110番してください。



お問い合わせ先

公益社団法人 栃木県防犯協会 電話 028-666-7700

ご存知ですか？



ルリちゃんパトロールまっぷ

施設の近くで事故や事件が起こっているか、気になったことはありませんか？
県警のホームページの「ルリちゃんパトロールまっぷ」では、「交通事故情報」や
「不審者情報」などを掲載しています。（全ての事故事件が掲載されているわけではありませんのでご了承ください。）

ステップ1



県警ホームページの
トップページにある



をクリック！

ステップ2



交通事故情報は
こちらをクリック



犯罪情報は
こちらをクリック

ステップ3

栃木県の地図が表示されるので、見たい地区をクリック！

ステップ4



地図上に表示させたい  や  のマークをクリック！
表示されたマークをクリックすると、事案の概要が表示されます。
交通事故情報では、自分の用途に合わせたマップを作って印刷することもできます。
興味のある方は是非お試しください。

～ 欲しい情報が選べます ～

ルリちゃん安全メール



警察では、皆さんが安全で安心な生活を送るために参考にしていただきたい情報を、警察署ごとにパソコンや携帯電話（スマートフォン）にメールで配信しています。

配信する情報

詳しくは県警ホームページに掲載しています。

- | | |
|-----------------|-------------------------|
| ◎子供や女性に対する不審者情報 | (例 声かけ、つきまとい、わいせつ犯罪等) |
| ◎特殊詐欺情報 | (例 詐欺被害、予兆電話、詐欺手口) |
| ◎その他犯罪情報 | (例 ひったくり、自転車盗、犯人の逃走手配等) |
| ◎行方不明者情報 | (例 助けを必要とする行方不明の手配) |
| ◎交通安全情報 | (例 事故発生状況、取締り情報、事故抑止情報) |
| ◎警察からのお知らせ | (例 イベント情報、採用情報、交番の移設等) |
| ◎その他の情報 | (例 熊等の出没、災害による通行止め等) |

欲しい情報が
選べます！



配信する情報は警察署で選定し、すべての情報を配信するものではありません。
県内全域に関する内容や緊急の場合は、登録している警察署と関係なく、配信する場合があります。

どうやって登録するの？

- ① 右のQRコードを読み取り、空メールを送信
- ② 返信されてきた登録案内メールの内容に従って入力
- ③ 登録完了メールが返信されてくれば登録完了！

※ パソコンからやQRコードが読み取れない場合は登録用メールアドレス
touroku-rurichan-mail@fc0507.cuenote.jp
に空メールを送信してください。



※QRコードは(株)
デンソーウェーブの登
録商標です。

パスワードについて

- 登録時パスワード（4～8桁）を設定していただきます。
- 登録内容の変更や退会にパスワードが必要になりますので、記録することをお勧めします。
- パスワードはシステム上当方には保存されませんのでお問い合わせには応じられません。
- ログイン時パスワードをお忘れの方は、パスワードの再発行が可能です。
画面の案内にしたがってお進みください。

ご利用上の注意

- 携帯電話の場合、機種によってご利用できない場合があります。
- 迷惑メール対策の設定によっては、受信できない可能性があります。
- メールの受信制限をしている方は
fc0507.cuenote.jp
tp-bohan.pref.tochigi.lg.jp

メール設定の変更方法
については、ご利用の
携帯電話会社にご確認
ください。

- からのメールを受信できるよう設定し、**URL付メールを受信する設定**に変更をお願いします。
- ご利用者の接続環境・利用状況等によりメールの受信が遅延する場合があります。

町中ルリちゃんを探せ



ルリちゃんが4羽かくれているよ！
みつげられるかな？



編集・発行 栃木県警察本部 人身安全少年課
交通企画課
公益社団法人栃木県防犯協会

答え合わせ

