

# 栃木県職員ガイド2021

次にバトンを  
受け取るのは君だ!



いちごいちえ 会とちぎ国体  
第77回 国民体育大会 夢を感動へ。感動を未来へ。2022

いちごいちえ 会とちぎ大会  
第22回 全国障害者スポーツ大会 夢を感動へ。感動を未来へ。2022



栃木県人事委員会ホームページ

<http://www.pref.tochigi.lg.jp/k02/pref/saiyou/kenshokuin/top.html>

栃木県職員採用

検索

VERY  
GOOD  
LOCAL  
とちぎ



# 知事メッセージ



私たちの郷土“とちぎ”は、四季折々の美しい自然、世界遺産「日光の社寺」に代表される歴史と文化、豊富な温泉、美味しい水、そして半世紀にわたり生産量日本一のいちごをはじめとする多彩な食など、多くの魅力にあふれています。

また、都心へのアクセスも良く、多様な産業がバランス良く発展しており、一人当たりの県民所得は全国第3位となっています。

県では、とちぎの未来を担う人づくり、未来技術を活用した次世代産業の創出・育成、県民の健康づくり、防災・減災対策など、新しいとちぎのかたちを描き、次の世代につなげる取組を積極的に推進していきたいと考えています。

令和4(2022)年には、本県で第77回国民体育大会「いちご一会とちぎ国体」及び第22回全国障害者スポーツ大会「いちご一会とちぎ大会」が開催されます。これらの開催を契機として、本県の魅力・実力を国内外に効果的に発信し、「栃木ファン」の創出・拡大につなげていきます。

「栃木県職員ガイド」は、とちぎの魅力・実力に更なる磨きをかけるために活躍している職員を紹介し、県職員を目指している方がその業務等について理解を深め、仕事のやりがいを感じていただくために作成したものです。

新しいとちぎのかたちを創造するためには、チャレンジ精神と柔軟な発想にあふれた仲間が必要です。皆さんと仕事ができることを楽しみにしています。

令和2(2020)年12月

栃木県知事 福田 富一

## 栃木県が求める人材

高い意欲と実行力を備えた **「挑戦する職員」**

栃木県職員としての使命感を持った **「信頼される職員」**

県民起点の発想で、県民と連携協力できる **「協働する職員」**

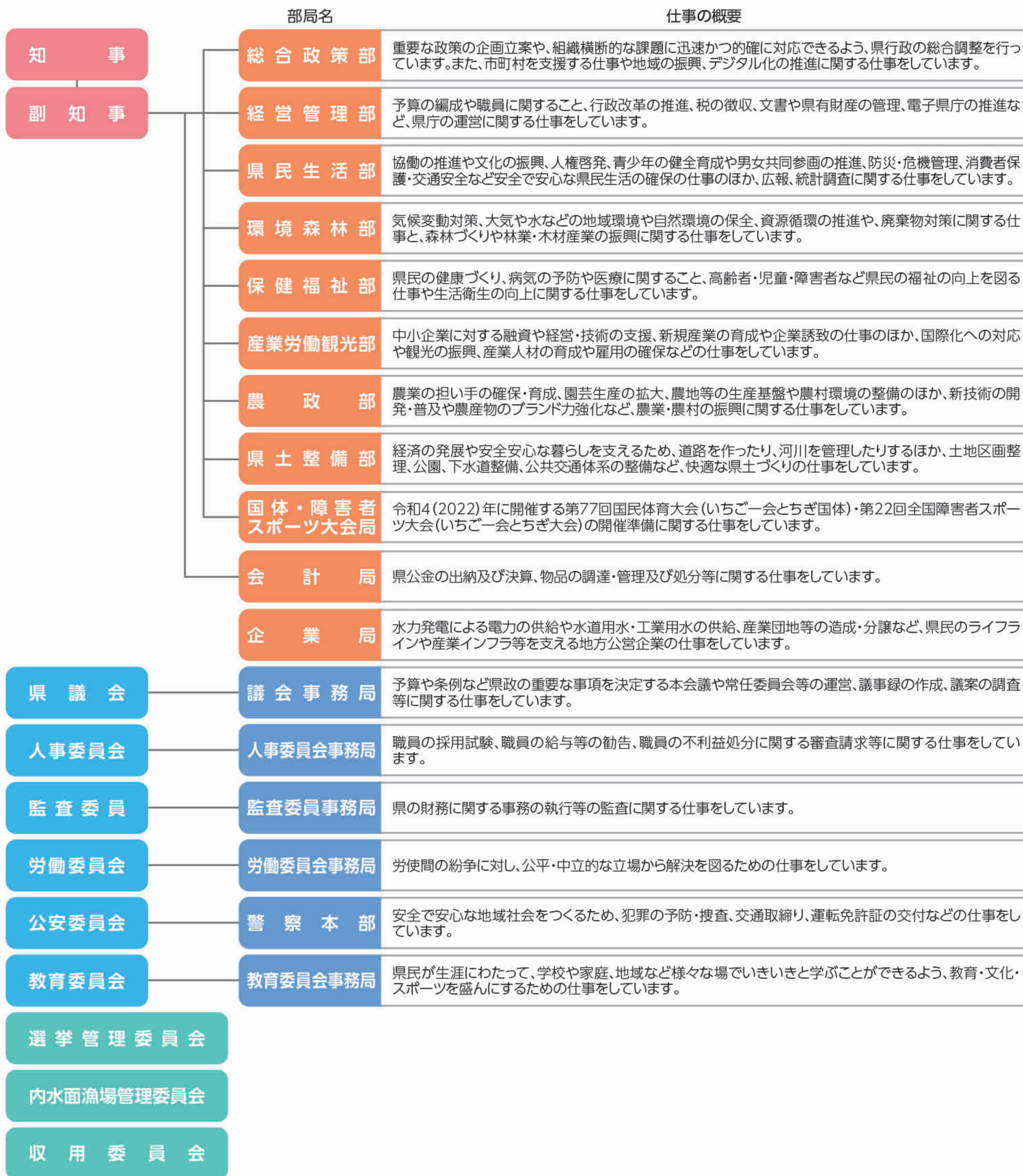
## CONTENTS

- 1 知事メッセージ/栃木県が求める人材
- 2 栃木県庁の組織/職員数・組織数
- 3 栃木県職員職種一覧
- 4 Fresher's Voice
- 5 職員紹介
- 11 県職員Life Q&A
- 13 研修制度/インターンシップ/オープンゼミ・現場見学会
- 14 採用情報
- 15 採用試験等の実施状況/問い合わせ先



# 栃木県庁の組織

部局ごとの仕事の内容をチェック!



## 職員数・組織数 (令和2(2020)年4月1日現在)

### ●職員数

一般行政部門 ..... 4,329人  
警察部門 ..... 3,893人  
教育部門 ..... 14,947人  
公営企業部門 ..... 461人

### ●組織数(知事の事務部局)

本庁 ..... 8部2局66課室  
出先機関 ..... 75





# 栃木県職員職種一覧

主な職種を掲載しています！ここにはない職種もあります！

職種 (職員数 R2(2020).4.1現在)	主な業務内容	主な勤務場所
P4-5-6-10に 掲載 <b>行政</b> (2,697人)	各種施策の企画立案や事業の推進、予算編成・執行、庶務、県税の賦課徴収、公共事業用地の買収交渉、許認可、市町指導など、様々な分野で幅広い業務に従事します。	知事部局・教育委員会事務局・企業局等の本庁各課、出先機関、県立学校
P7に 掲載 <b>薬剤師</b> (94人)	医薬品・医療機器等製造業や薬局などの監視指導、麻薬・覚醒剤の取締り、食品・生活衛生監視、食品・医薬品の検査研究、県立病院での調剤業務を行います。	薬務課、生活衛生課、健康福祉センター、保健環境センター、県立病院
<b>化学</b> (114人)	産業廃棄物や気候変動などの環境問題に関する企画立案や指導、水質・大気の常時監視や検査を行うほか、地域企業に密着した各種の研究業務を行います。	環境森林政策課、地球温暖化対策課、環境保全課、廃棄物対策課、環境森林事務所、保健環境センター、産業技術センター
P5に 掲載 <b>農業</b> (355人)	農業施策の企画立案、農業の担い手の確保・育成や農地の利用集積、新品種及び農業生産技術の開発などの試験研究のほか、新技術や経営改善の普及指導などを行います。	農政部各課、農業振興事務所、農業試験場、農業大学校、農業環境指導センター
P6に 掲載 <b>畜産</b> (69人)	畜産物の生産拡大、流通加工促進、ブランド力強化など、畜産業の振興に関する企画立案や、生産技術指導、試験研究の業務に従事します。	畜産振興課、農業振興事務所、畜産酪農研究センター
P7に 掲載 <b>林業</b> (187人)	森林資源を維持し、林業の基盤づくりや県産材の利用促進、しいたけなどの特用林産物生産振興などのほか、貴重な自然環境の保全などの業務を行います。	環境森林政策課、自然環境課、林業木材産業課、森林整備課、環境森林事務所、林業センター
P9・10に 掲載 <b>総合土木</b> (198人)	平成24(2012)年度から、それまでの「農業土木」と「土木」を統合した「総合土木」という区分により採用試験を実施しています。採用された人は、主に下の「農業土木」又は「土木」の業務に従事します。	主に下の「農業土木」又は「土木」の勤務場所に勤務します
<b>農業土木</b> (107人)	農業の生産性向上や豊かな農業農村空間の形成のため、ほ場整備や農道・農業水利施設の整備保全、農村振興、農村環境整備などの業務に従事します。	農村振興課、農地整備課、農業振興事務所
<b>土木</b> (337人)	道路・河川の整備や保全、街路・下水道事業の推進や、土地区画整理や開発行為などの都市計画上の指導・認可を行うなど、社会資本形成の一翼を担っています。	県土整備部各課、土木事務所、公園事務所、下水道管理事務所、企業局
P5に 掲載 <b>建築</b> (70人)	市街地の再開発など都市機能の向上に関する施策や、県有施設建設の設計・施工・監理や営繕業務、建築指導などに携わります。	建築課、住宅課、都市計画課、土木事務所
P6に 掲載 <b>電気</b> (91人)	公営企業の経営に関する企画立案、発電所や水道施設の設備の設計・施工や運転・保守管理、新規電源開発などのほか、地域企業向けの研究業務、県有施設の営繕業務を行います。	企業局(電気課、水道課、発電管理事務所、水道事務所)、産業技術センター、建築課
P8に 掲載 <b>機械</b> (59人)	県有施設の設備の設計や営繕などの維持管理のほか、試験研究機関での技術研究や産業技術専門学校において技術者の育成などを行います。	建築課、計量検定所、産業技術センター、産業技術専門学校、企業局
P7に 掲載 <b>心理</b> (46人)	児童相談所などにおいて児童、障害者、保護者などに対し「心のケア」の面から相談、指導、心理判定などの業務に従事します。	児童相談所、精神保健福祉センター、那須学園、県立病院、障害者総合相談所
<b>水産</b> (15人)	水産業振興のための企画立案や、養殖生産技術の開発、水域環境・生態系の保全技術の確立及び地域振興につながる水産資源の活用方策などの研究を行います。	農村振興課、水産試験場、農業振興事務所
P8に 掲載 <b>保健師</b> (122人)	地域のニーズに応じた健康相談、健康教育、各種指導等を企画立案し、実施します。県民の心と身体の健康を守る仕事です。	保健福祉課、医療政策課、健康増進課、健康福祉センター、衛生福祉大学校
<b>臨床検査技師</b> (42人)	病院で臨床検査に従事するほか、健康福祉センターや研究機関において、水質検査や食品検査など公衆衛生に関する検査を行います。	県立病院、健康福祉センター、保健環境センター
<b>管理栄養士</b> (17人)	病院における患者の栄養管理等のほか、健康福祉センター等で、県民の生活習慣病予防や健康増進のための指導、給食施設への栄養管理の指導などを行います。	健康増進課、県立病院、健康福祉センター
<b>栄養士</b> (県立学校勤務2人)	献立作成や調理場の衛生管理、栄養や食に関する指導を行います。学校では、子どもたちの成長をサポートします。	特別支援学校、定時制高校
<b>栄養士</b> (小・中学校勤務83人)	※小中学校等勤務の栄養士は、勤務する学校等の属する市・町の職員になります。	市町立の小学校、中学校、義務教育学校、給食センター
<b>司書</b> (6人)	図書館において、資料の収集・分類、貸出しや読書案内、レファレンス等のサービスを提供するほか、子どもの読書活動推進に係る事業等の企画・運営などを行います。	生涯学習課、県立図書館
<b>保育士</b> (15人)	児童相談所や児童自立支援施設において、児童の生活援助、学習・体育指導などに従事します。	児童相談所、那須学園
<b>職業訓練指導員</b> (40人)	産業技術専門学校等において、就職等に必要な技能・技術の指導や、就職支援等の職業訓練指導の業務に従事します。	労働政策課、産業技術専門学校
P8に 掲載 <b>獣医師</b> (146人)	家畜伝染病対策をはじめとする家畜の保健衛生に関する指導・防疫、試験研究や食肉検査、動物愛護指導、食品衛生指導などの業務を行います。	生活衛生課、畜産振興課、家畜保健衛生所、健康福祉センター、食肉衛生検査所、動物愛護指導センター、畜産酪農研究センター
P9に 掲載 <b>警察行政</b> (464人(定数))	警察内の会計事務や情報管理、装備品の調達、鑑識業務、各種申請の受理審査業務等を行います。いずれも警察活動を推進する上で、重要な役割を担っています。	警察本部、警察署、運転免許センター、警察学校
<b>小中学校事務</b> (534人)	給与事務や各種手当の認定、予算の執行・管理を行います。学校運営を側面から支える仕事です。 ※小中学校事務職員は、勤務する学校の属する市・町の職員になります。	市町立の小学校、中学校、義務教育学校



# Fresher's Voice

若手職員に聞きました。

## 行政

国体・障害者スポーツ大会局  
総務企画課 広報・県民運動担当

長澤 悠里

Nagasawa Yuri

異動経歴

H29～ 労働政策課 雇用対策担当  
R2～ 現所属

## 自分の仕事で「県」を動かす！

### Q.現在の担当業務は？

「2022年に栃木県で国民体育大会と全国障害者スポーツ大会が開催されることをより多くの皆様に知ってもらうこと」です。具体的には、両大会を周知するための広告物の制作を担当しています。例えば、両大会までの残り日数を表示するカウントダウンボードや街灯フラッグなどがあります。また、両大会開催期間中に来県された方々を歓迎するとともに、本県の魅力を全国に発信する「おもてなし広場」の基本計画の策定なども担当しています。

### Q.やりがいを感じる時は？

一つの広告物を制作するに当たっても、サイズはどのくらいにするか、デザインはどのようにするか、どこに置くか、予算はいくらかかるのかなど、考えることがたくさんあります。そうした様々な業務を乗り越え、完成したのを見たときには大きな達成感を味わうことができます。また、自分が担当して制作した広告物を県民の方が御覧になり、SNS等で発信してくれているのを見たときはとても嬉しかったですし、同時にやりがいも感じました。

### Q.職場の雰囲気は？

仕事で悩んでいることやプライベートなことを上司や先輩方に気軽に話せる雰囲気なので、とても助かっています。普段から皆さんとても優しく、何をやるにしても、「手伝おうか?」とさりげなく声をかけ合えるところは本当に素晴らしい環境だと思います。

### Q.県庁に入る前と後でイメージは変わりましたか？

入庁する前は、県の仕事は定型的なデスクワークが多く、毎日同じような業務をしているイメージでしたが、実際には、関係者との打合せのために出張したり、イベントの企画・運営をしたり、毎日異なる様々な業務をこなしています。また、それぞれ責任のある業務であることも実感しています。

### Q.県職員を目指している方へメッセージを！

入庁したばかりの頃は不安でいっぱいでしたが、たくさんの方々に支えていただき、今では自信を持って仕事に取り組んでいます。

私たちが皆さんをしっかりサポートしますので、是非、県職員として一緒に働きましょう。





# 職員紹介

ここからは、職種ごとに先輩職員を紹介します。



## 行政

保健福祉部 県東健康福祉センター  
生活福祉課

### 大塚 智昭

Otsuka Tomoaki

異動経歴

- H21～ 県東環境森林事務所 環境企画課
- H24～ 財政課 総務企画担当
- H26～ 財政課 予算担当
- H28～ 会計管理課 総務企画担当
- R2～ システム管理チーム
- 現所属

## 頼られる存在になるために、自らを鍛える場所！

### Q.現在の担当業務は？

生活保護の業務を担当しています。生活保護法は健康で文化的な最低限度の生活を保障し、自立を助長することを目的としています。私はケースワーカーとして、様々な理由で生活に困窮している方の保護決定の手続を行ったり、生活保護を受給している方の自宅を訪問し、生活状況の調査を通じて生活上のニーズを把握したりしながら、経済的援助を行うとともに、自立のための就労支援等に取り組んでいます。

### Q.印象に残っていることは？

自分では一生懸命取り組んでいるつもりでも、上司から期限内でこなせるのか心配されてしまったことがあります。そのときの私は、余裕を持ったスケジュールを組む意識が十分でなかったと反省しました。上司から「準備8割」という言葉で諭されたことを忘れず、状況を俯瞰し、予定外の事態も想定しながら、効率的に業務を進めるよう努めています。

### Q.リフレッシュにはどんなことを？

休日は昼食を用意して、家族と県内の公園等に出かけることが楽しみです。季節の移り変わりを感じつつ、子供との遊びに夢中になると、自分自身もとてもリフレッシュできます。



## とちぎの農業を支え農家の笑顔を引き出します！

## 農業

農政部 生産振興課  
水田農業改革班

### 松本 知美

Matsumoto Tomomi

異動経歴

- H19～ 農業試験場 作物経営部 経営管理研究室
- H21～ 農業試験場 企画経営室
- H23～ 農業試験場 研究開発部 野菜研究室
- H26～ 上都賀農業振興事務所 経営普及部 野菜課
- H29～ 河内農業振興事務所 経営普及部 園芸課
- R2～ 現所属

### Q.これまでどのような業務を経験しましたか？

農業試験場では、栃木県が育成したらの新品種「ゆめみどり」やアスパラガスの収量・品質向上に関する研究を行い、農業振興事務所では、農業者に対する野菜の普及指導員として、野菜の生産技術の向上、経営改善の指導や若手農業者の育成に携わりました。特に研究に関わった「ゆめみどり」を生産現場で普及させることに力を注ぎました。

### Q.やりがいを感じる時は？

若手農業者の成長を感じたときや、自分が提案した栽培方法を取り入れて収益を上げている農業者から「ありがとう」と言ってもらえたときにやりがいを感じました。また、「松本さんが担当になって生産者の方々が明るくなったよ。」とか「教え方や資料が分かりやすいね。」と言われたときは、より良い指導をしていこうとモチベーションが高まりました。

### Q.民間で働く場合との違いは？

県の農業職ならではの国家資格として「普及指導員」という資格があります。普及指導員は、農業者に対して栽培技術指導や経営改善の指導を行い、とちぎの農業の発展に貢献できる職業です。農業者と信頼関係を築くことが重要であるため、コミュニケーション能力は必須です。



## 建築を通して安全・安心なまちづくりを！



## 建築

県土整備部 建築課  
企画営繕担当

### 濱野 智史

Hamano Satoshi

異動経歴

- H21～ 矢板土木事務所 建築指導担当
- H23～ 栃木土木事務所 建築部 工事課
- H25～ 建築課 耐震推進担当
- H28～ 技術管理課 技術調整担当
- H31～ 現所属

### Q.これまでどのような業務を経験しましたか？

建築確認の審査や指導・助言をはじめ、県有施設の新築や改修の設計・工事監理、県有施設等の耐震化に関する計画の策定など、様々な業務を経験しました。また、令和元年東日本台風で被災した住宅の復旧のため、「住宅の応急修理」制度（資力が不足する住民に代わり、市町が住宅を修理する制度）の担当者となり、国や市町との調整、利用に当たってのQ&Aの作成・更新、市町受付窓口の補助、住民相談会の開催などを行いました。

### Q.建築職の魅力は？

県有施設の完成までの過程では、工期の遅れなど調整を要する様々な問題が生じることがあります。しかし、多くの関係者の協力を得ながら問題を解決し完成したときは大きな達成感を味わうことができます。また、建築職は、大規模な事業の計画段階から完成、その後の維持管理まで関わることができるという魅力があります。

### Q.リフレッシュにはどんなことを？

小学3年生の息子と幼稚園の年少の双子の娘、息子がいます。小学校や幼稚園のイベントには休暇を活用して積極的に参加しています。また、休日には、実家の農業を手伝ったり、趣味のラーメン作りを子供たちと楽しんだりしています。







## 行政

総合政策部 デジタル戦略室  
Society5.0担当

### 益子 朋江

Mashiko Tomoe

異動経歴

H25～  
矢板土木事務所 総務課  
H28～  
教育委員会事務局 施設課  
R2～  
現所属

#### Q.現在の担当業務は?

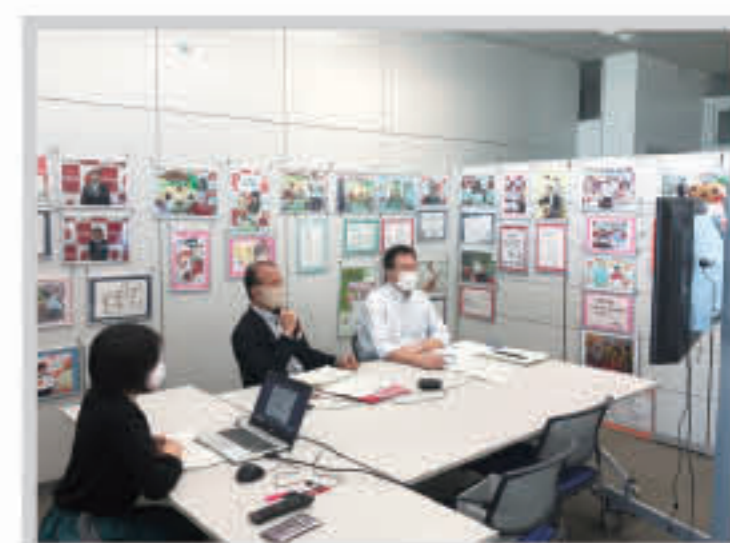
県民、民間企業、県、市町等県内の全ての人々がプレイヤーとなってデジタル化に取り組むための指針の作成や、デジタル化推進のためのアドバイス、デジタル化に関する講演をしていただくための外部有識者の委嘱、市町が活用できるAI等の未来技術に関する補助金業務などを行っています。

#### Q.印象に残っていることは?

入庁したばかりで右も左も分からなかったとき、先輩職員に「分からなくなったら、同じことでも何回聞いても大丈夫だよ。」と言ってもらったことが印象に残っています。仕事を覚える努力も必要ですが、聞きづらいという理由で誤った判断をすると県民の不利益につながります。先々のことを見据えて業務に臨む大切さや、風通しのよい職場のありがたさを感じました。

#### Q.仕事を進める上で心がけていることは?

行政職の業務は多岐に渡っていますが、どんな業務でもその中で「楽しい」と思える部分を見つけることを意識しています。また、心に柔軟性を持ち幅広い意見に耳を傾けるよう心がけたり、ミスなどをして落ち込むことがあっても引きづらないよう気持ちの切替えにも気をつけたりしています。



## 現場の声を大切に とちぎの畜産を支えます!

## 畜産

農政部 畜産振興課  
企画経営担当

### 関口 奈都美

Sekiguchi Natsumi

異動経歴

H25～  
畜産酪農研究センター 環境飼料部  
草地飼料研究室  
H28～  
畜産酪農研究センター 企画情報課  
草地飼料研究室  
H29～  
那須農業振興事務所  
経営普及部 畜産課  
R2～  
現所属

#### Q.これまでどのような業務を経験しましたか?

畜産酪農研究センターでは、飼料作物の品種選定試験や飼料の品質を高める試験を行い、那須農業振興事務所では、肉牛担当の普及指導員として畜産農家に対して飼養管理技術の指導を行いました。最初の職場で学んだ内容や得た知識を次の職場で生かすことができるのは、技術職ならではの醍醐味です。

#### Q.やりがいを感じる時は?

実際に畜産農家から感謝の言葉をかけられたり、畜産農家が自身の技術向上を喜ぶ姿を見たりすると、頑張ってきて良かったと感じます。目の前の畜産農家のためになる仕事をし、地域や県全域の畜産の発展につなげていきたいと思っています。

#### Q.仕事を進める上で心がけていることは?

畜産農家などへの説明は、分かりやすく誤解を与えないようにすることを心がけています。伝えたいという気持ちだけが先走ってしまうと、重要なことがぼやけてしまったり、不必要な情報により相手を混乱させてしまったりするので、分かりやすい資料を用い、相手が理解しているかを確認しながら、仕事を進めるようにしています。



## 専門知識を生かし、多方面で活躍!



## 電気

今市発電管理事務所  
施設第一課

### 渡邊 宏史

Watanabe Hirofumi

異動経歴

H26～  
企業局 今市発電管理事務所  
施設第一課  
H29～  
県民生活部 消防防災課 地域防災担当  
H31～  
県民生活部 危機管理課  
危機・防災情報担当  
R2～  
現所属

#### Q.現在の担当業務は?

日光市にある県営水力発電所の維持管理を行っており、発電した電気は送電事業者を介して県内へ供給されています。また、現在、水資源の更なる有効活用を目的とした新規発電所を建設しており、その工事監督を行っています。職場にはベテランから若手まで30名程の職員が在籍しています。発電所やダムでの作業には感電などの危険を伴うものもあるので、職員同士のコミュニケーションを取りながら、安全第一で職務に当たっています。

#### Q.印象に残っていることは?

消防防災課で担当した防災行政システムの更新工事では、県内全市町約200箇所ですべて事前説明や工事監督を行いました。工事中やシステムの稼働前後は予期せぬトラブルもあり、苦労したことが印象に残っていますが、完成したときには大きく貴重な経験ができたと感じました。

#### Q.民間で働く場合との違いは?

民間企業は利益を生み出すことを目的として事業活動を行っているのに対し、県は県民の福祉の増進を目的とした業務を行っていることが大きな違いです。企業局では、安全安心な電気・水道を県民の皆様へ供給することや、産業団地を整備して企業の進出を後押しすることなどで県民の福祉の増進を図っています。





# 職員紹介

とちぎの未来の森林を切り拓く!



## 林業

環境森林部 森林整備課  
技術調整担当

### 早川 宙

Hayakawa Hiroshi

異動経歴

H21～  
県北環境森林事務所 森林部  
森づくり第二課

H24～  
県南環境森林事務所 森林部  
林業経営課

H27～  
林業振興課 低コスト林業推進担当

H29～  
林業木材産業課 低コスト林業推進担当

H30～  
現所属

#### Q.現在の担当業務は?

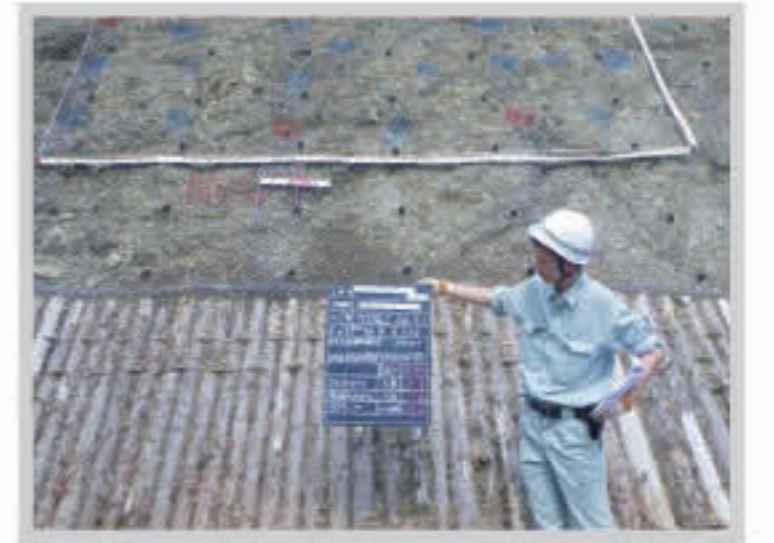
森林土木工事に関する基準整備や技術力向上を目的とした研修等を担当しています。近年、集中豪雨等による山地災害が多発しており、職員や事業者は限られた人員で多くの工事に対応する必要があります。最前線で働く工事担当者が、円滑に仕事するために何が 필요한のかを常に考え、環境整備により県民の要望に応えられるよう心がけています。

#### Q.これまでにどのような業務を経験しましたか?

主に山崩れを防止する治山事業や木材の搬出に利用する林道事業を経験しました。山林の状態から調査、測量を行い、設計や工事監督により施設の完成まで担当しますが、被災の原因や利用目的を明確化して対策することが、県民の安全や利便性の向上につながることを学びました。

#### Q.民間で働く場合との違いは?

県の林業職は、組織内や林業関係者との仕事では、森林・林業に関する深い知識が必要になります。一方で、県民に対しては、広い知識とともに専門的な表現にとらわれない柔軟な対応が求められます。森林・林業に関する部署で専門知識を蓄積でき、様々な方と関わる機会に恵まれながら、幅広い考え方を学び成長できる仕事だと思っています。



栃木の安全安心な生活を守る仕事です!

## 薬剤師

保健福祉部 県西健康福祉センター  
生活衛生課  
(今市健康福祉センター兼務)

### 長南 菜津子

Chonan Natsuko

異動経歴

H20～  
県北健康福祉センター 生活衛生課

H23～  
薬務課 薬事審査担当

H27～  
とちぎリハビリテーションセンター  
薬剤科

H30～  
現所属

#### Q.現在の担当業務と職場の雰囲気は?

生活衛生や食品衛生に関する営業の許可可、監視指導業務を主に担当しています。地域から、温泉に関する調査等の仕事も多くあります。窓口では、これらの営業を始めたい方の相談対応や届出の受理等を行っています。現在の職場は、女性の割合が多く、仕事の相談以外にも、子育てに関する悩みやあるある話など共感できる話ができて、和やかな雰囲気です。

#### Q.民間で働く場合との違いは?

民間で働く薬剤師の場合、病院や薬局での勤務や、製薬会社等での仕事などがあり、患者を近くに感じられるかもしれません。県の薬剤師の場合、現在の担当業務では、直接患者と接することはありませんが、衛生行政を通して、大きな意味で県民の健康や安全安心な暮らしを支えているという意識を持って働いています。

#### Q.仕事を進める上で心がけていることは?

他の職員へ感謝する気持ちを持って日々の業務に取り組んでいます。子どもがいると、急な体調不良や行事等への参加など、休みをいただく機会が数多くあり、仕事のフォローをお願いすることがあるからです。そのため、仕事の進捗や処理中の案件については、他の職員と共有することを心がけています。



栃木県を“こころ”の面から支えます!



## 心理

保健福祉部 県北児童相談所  
判定指導課

### 根岸 美帆

Negishi Miho

異動経歴

H27～  
中央児童相談所 相談調査課

H30～  
現所属



#### Q.現在の担当業務は?

子どもの成長に伴い生じる様々な問題について悩みを抱える相談者に対し、子どもや保護者の状況や心の状態を把握しながら必要な支援を行っています。ひとつひとつの判断が子どもや保護者の人生に関わることになるので、大きな責任を伴い緊張感があります。しかし、頼りになる先輩が多く、困ったことや分からないことがあればすぐに相談でき、具体的なアドバイスもらえるのでとても心強いです。

#### Q.心理職の魅力は?

自分の身に付けた知識やスキルを生かし、児童虐待や少年非行、障害や医療に関することなど多岐に渡る業務を行うことで、更に成長できるという魅力があると思います。先輩や同僚から学ぶことも多く、向上心を刺激される環境です。

#### Q.仕事を進める上で心がけていることは?

相談に来た方が自分自身の力を生かして困難な状況を解決するためのお手伝いをしたいと思っています。そのため、子どもや保護者が自身の強みを見つけられるような支援を心がけています。苦境に立たされる中、それを乗り越える力を自身の中に発見できたときや、相談者に笑顔が戻ったときに大きな喜びを感じます。







## 獣医師

保健福祉部 食肉衛生検査所  
管理課

### 関口 明子

Sekiguchi Akiko

異動経歴

- H21～  
県西健康福祉センター 生活衛生課
- H24～  
動物愛護指導センター 愛護管理課
- H28～  
生活衛生課 食品衛生担当
- H30～  
宇都宮市へ派遣  
(宇都宮市食肉衛生検査所)
- H31～  
保健環境センター 微生物部
- R2～  
現所属

#### Q.現在の担当業務と職場の雰囲気は？

食肉衛生検査所で、人が食べて安全な食肉か否かを判断する「と畜検査」を行っています。また、本所は、衛生管理の世界標準手法であるHACCPを導入し外国への輸出に対応しているとちぎ食肉センターを管轄しているため、食肉輸出関連業務として、検査室で行う細菌検査や現場での作業点検、HACCPプランの外部検証等を行っています。職場は獣医師が多数を占め、風通しが良く明るい雰囲気です。

#### Q.民間で働く場合との違いは？

民間では、獣医師として一つの分野で専門家として働くことが多いのに対し、県では、獣医師の知識を生かしてゼネラリストとして業務を行うことが多いという違いがあります。県職員として幅広い職種の職員と一緒に働き、社会の多くの方と接する機会があることで、自分の視野が広がったように感じています。

#### Q.リフレッシュにはどんなことを？

趣味は、写真、ヨガ、クライミング、読書、動物や美術の鑑賞などです。仕事後や休日には、ホットヨガをしたり、動物と触れ合ったり、地産の野菜をおいしく味わったりして気分転換を図っています。



## 住民の声を聞いて、地域を「みる・つなぐ・動かす」

## 保健師

保健福祉部 医療政策課  
看護職員育成担当

### 西宮 涼子

Nishimiya Ryoko

異動経歴

- H26～  
県北健康福祉センター 健康対策課
- H29～  
烏山健康福祉センター 保健衛生課
- R2～  
現所属

#### Q.これまでどのような業務を経験しましたか？

健康福祉センターでは、結核患者の服薬支援やHIV検査、心の悩みや精神疾患に関する相談、難病や小児慢性特定疾病の医療費助成や家庭訪問などの業務を経験しました。また、市町・病院などの関係機関と自殺対策計画や取組について情報共有したり、ハイリスク者支援の検討などを行ったりしました。日頃から顔の見える関係作りをし、相互連携を図れるようにしていました。

#### Q.印象に残っていることは？

人工呼吸器を装着している患者の災害時の個別支援計画を作成し、訓練を実施したことです。家族だけではなく医師、訪問看護師、ヘルパー、市町などの関係機関と協力・連携して取り組み、災害時の備えや電源の確保について共通認識を図ることができました。家族や支援者から「訓練ができて良かった」「安心できた」などの言葉を聞くことができたときは嬉しかったです。

#### Q.仕事を進める上で心がけていることは？

相手の立場に立って考えることや相談者の話をよく聞くことを心がけています。県の保健師は、家庭訪問など地域住民の生活の場での活動を通して住民の声を聞き、地域の健康課題を把握し、施策につなげることができるやりがいのある仕事です。また、広域的な視点を持ち、医療機関や事業所、患者団体など様々な人たちをつなぐ役割を果たしています。



## 県内ものづくり企業の技術力向上サポーター！

## 機械

産業労働観光部 産業技術センター  
機械電子技術部

### 五月女 英平

Sotome Hidehira

異動経歴

- H19～  
産業技術センター 材料技術部
- H24～  
計量検定所 業務課
- H29～  
現所属

#### Q.現在の担当業務は？

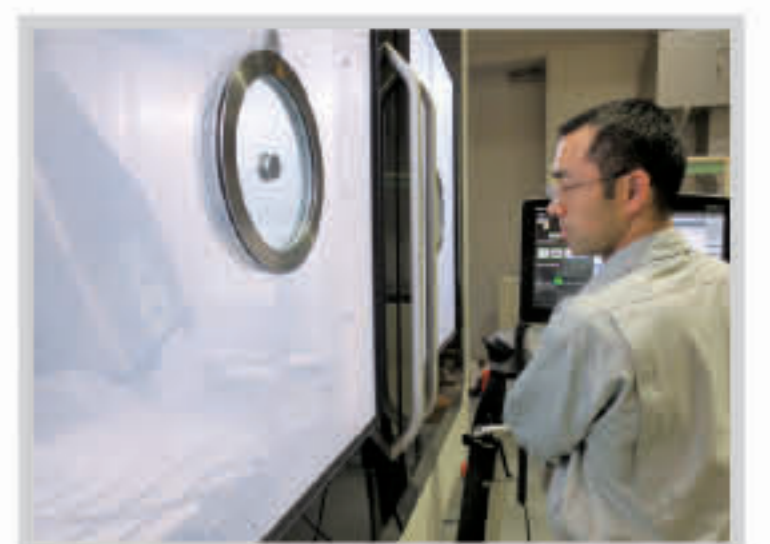
金属加工を行う中小企業等の技術力向上を支援する業務を担当しています。材料の物性値等を測定する依頼試験、企業の社員が当センター保有機器を使用し測定等を行う機器利用の支援、ものづくりに直結する切削加工技術の研究開発、品質管理方法や新技術・新製品開発を支援する技術相談を行っています。

#### Q.これまでどのような業務を経験しましたか？

産業技術センター材料技術部では、金属部品の破断が発生した際、その原因を推定するための破断状況調査や金属を加熱・冷却して硬度等を向上させる熱処理が適切に行われているかを調べる組織観察など、企業単体では解決が難しい技術的課題に対する支援業務を行いました。計量検定所では、ガソリンスタンドの燃料油メーターやタクシーメーターといった県民生活を支える計量器の検定検査を行いました。

#### Q.印象に残っていることは？

現所属で、航空機部品加工講座の講師を担当したことです。航空機部品を想定した題材を切削加工する実習のために、航空機部品の模擬品や加工プログラムを作成し、テスト加工を繰り返しました。苦労した分、講座の受講者から感謝の声をいただいたときに、達成感を味わうことができたことがとても印象に残っています。





# 職員紹介



## 総合土木 (土木)

県土整備部 河川課  
企画治水担当

### 小栗 孝幸

Oguri Takayuki

異動経歴

- H24～ 大田原土木事務所 整備部 整備第一課
- H26～ 大田原土木事務所 保全部 保全第二課
- H27～ 宇都宮土木事務所 整備部 整備第三課
- H29～ 国土交通省 水管理・国土保全局 河川環境課派遣
- H30～ 現所属

## とちぎの安心・安全・快適な社会基盤を整備します!

### Q.これまでどのような業務を経験しましたか?

土木事務所では、整備部で道路や河川を整備するための調査設計や工事監督、保全部で公共土木施設の管理を経験しました。現場で事業を進めるに当たっては、事業の目的や効果を地域の方々に御理解いただき協力を得ることが不可欠であるため、土木の専門的な業務以外のことでも地域の方々との協議・調整を多く経験しました。

### Q.印象に残っていることは?

初めて担当した道路改良工事が印象に残っています。狭くて危険な道路を快適で安全な道路にするために、上司や先輩職員に助けをもらいながら測量、設計、用地交渉、工事と一連で携わりました。現場が完成して地域の方々に利用されている様子を見た際はとても感慨深いものがありました。

### Q.仕事を進める上で心がけていることは?

公務員が行う業務は全て税金を使って行います。そのため、常に公平公正に事業の妥当性を評価し、判断する意識を持って業務に臨んでいます。また、業務上多くの関係機関、分野の方々と接点があるので、人とのつながりを大切にしています。一度得たつながりは貴重であり、時には業務を円滑に進めるための自分の強みにもなります。



## 園芸大国とちぎに向けた基盤整備を担う!

## 総合土木 (農業土木)

農政部 河内農業振興事務所  
企画振興課

### 坂本 智矢

Sakamoto Tomoya

異動経歴

- H19～ 下都賀農業振興事務所 農村整備部 整備課
- H22～ 芳賀農業振興事務所 農村整備部
- H25～ 上野原農業振興事務所 農村整備部
- H28～ 農地整備課 換地担当
- R2～ 現所属

### Q.現在の担当業務は?

担当している業務のひとつに、人・農地プランの推進があります。人・農地プランとは、各地域における農業の5年後や10年後を見据え、中心となる農業者や農地利用のあり方について検討し取りまとめた、その地域の未来の設計図のようなものです。地域の農業者を中心に、県職員・市町職員・農協等関係機関が一体となって業務推進しています。

### Q.やりがいを感じる時は?

農業土木のやりがいとしては、やはり仕事の成果が「モノ」として形に残ることです。自分が整備したほ場や水路などは、実際に農業者が使用するため、使いやすさや評価が気になるものです。農業者から感謝やお礼を言われたときは、人の役に立てたこと、また栃木県に貢献できたことに、大きなやりがいを感じました。

### Q.仕事を進める上で心がけていることは?

常に、「この仕事は、誰の役に立つのか」ということを念頭に置き、業務に取り組んでいます。農業者の皆さんが農業をしやすい環境を整備し、生産性・収益性を高めていきたいと考えています。農業土木は、緑の下の力持ちのような業務も多いですが、園芸大国とちぎを目指すためには、必要不可欠な業務です。



## とちぎの安心安全を守る最後の砦!



## 警察行政

警察本部 警務部  
会計課

### 佐藤 大樹

Sato Daiki

異動経歴

- H22～ 栃木警察署 会計課
- H25～ 警察本部 警務部 厚生課
- H29～ 現所属

### Q.現在の担当業務と職場の雰囲気は?

担当する課との次年度の当初予算編成を中心に、社会情勢等の変化に対応する補正予算編成や決算を担当しています。経験豊富な上司・同僚に囲まれ、仕事に悩んだときには適切なアドバイスをいただける環境にあり、大変な仕事も前向きに楽しく取り組んでいます。

### Q.やりがいを感じる時は?

予算編成した事業により整備された機材によって犯人が特定されたり、犯罪予防につながったりして県民の安心安全の一翼を担えたときは、とてもやりがいを感じます。また、警察行政は会計や庶務、許認可事務のほかに、捜査に係わる鑑識など幅広い業務があるので、自分の適性に合う業務が必ずあると思います。

### Q.リフレッシュにはどんなことを?

3歳になる子供は、最近多くの言葉が出てコミュニケーションが取れるようになってきており、休みの日は子供と遊んだり、家族でランチに出掛けたりしてリフレッシュしています。マイホームを建てる予定もあり、よりプライベートを充実させ、仕事を頑張りたいです。





# 栃木県ではこんな試験もやっています!!

## 特別枠試験(行政)

法律や政治経済等の専門試験はありませんので、民間企業を志望している方も受験がしやすい試験です。

## 行政

産業労働観光部 労働政策課 労働経済・福祉担当

## 齋藤 菜緒子

Salto Naoko

令和2年度採用



様々な分野の経験を積むことで、自己成長につなげられる!

### Q.現在の担当業務は?

県内企業の働きやすい職場づくりに携わっています。特に最近では、働き方改革が注目されており、ワークライフ・バランスに関するメールマガジンの発信や、職場における女性活躍の推進、男性の育児休暇取得の促進業務に取り組んでいます。入庁して3か月目には、高校などを卒業後、働こうとしている若者向けの労働に関するハンドブックを作成しました。

### Q.採用試験のハードルは高いと感じましたか?

特別枠の試験では、第1次試験の筆記試験が民間企業の採用試験でも使用されている基礎能力検査であるため、民間企業の試験対策をしていれば難しいということはありませんでした。私は、民間企業と併願していましたが、第2次試験の面接試験等においても、民間企業の面接とあまり変わらず、落ち着いて臨むことができました。

### Q.県職員を目指している方へメッセージを!

県職員、特に私のような行政職は、様々な分野の仕事に携わるので、その都度、新しいことを吸収する機会に出会えます。また、人事異動によって新たな人との出会いがあるところも楽しみだと思っています。是非、栃木県の未来のために一緒に明るく楽しく働きましょう!

## 社会人対象試験(行政・総合土木)

対象者は、主に民間企業等で働く30歳代の方です。社会人経験等を重視するので専門試験はありません。

## 総合土木

県土整備部 日光土木事務所 整備部 整備第二課

## 戸村 睦

Tomura Mutsumi

平成30年度採用



One for All ~全ては栃木県のために~

### Q.栃木県職員になろうと思ったきっかけは何ですか?

民間企業で10年勤務し、充実した日々を過ごしていましたが、子供ができたことをきっかけに生まれ育った栃木県の発展に貢献したいという気持ちが大きくなり、栃木県職員を志望しました。民間企業は個人に対するサービスが主ですが、県は地域の人々の生活や経済活動の基盤を支える業務が主となり、そのスケールの大きさに魅力を感じました。福利厚生が充実しており、積極的に子育てに関われるところも魅力的です。

### Q.採用試験のハードルは高いと感じましたか?

受験した感想としては、社会人生活での経験や公務員としての適性を考慮した試験であると感じました。前職では、戸建販売の営業として多くの方と話す機会がありました。現在の業務においても、地元住民への説明会、地権者や工事関係者との打合せなど人と関わる機会が多いので、前職での経験を生かすことができていると感じています。

### Q.社会人対象試験の受験を考えている方にメッセージを!

道路や河川の整備は、地図に残る仕事です。責任も重大ですが、その分達成感とやりがいがあります。民間企業での経験を生かして一緒に切磋琢磨しながら働きませんか。



# 県職員Life Q&A

## Q1 給与について教えてください。

A

初任給は、右の表のとおりとなっています。(令和2年(2020)12月現在)。勤務経験がある場合や、大学院を修了している場合には、一定の基準により加算されます。

家族構成や勤務状況等に応じて、扶養手当、地域手当、通勤手当、住居手当、超過勤務手当などが支給されます。また、民間のボーナスにあたるものとして期末・勤勉手当が6月と12月の年2回、合計で4.45か月分が支給されます(在職期間等によって異なります。)

原則として年に1回、勤務成績等に応じて昇給があります。

修士課程修了者	研究職	223,500円
	医療職(2)	207,300円
6年制大学卒	医療職(2)	213,500円
4年制大学卒	行政職	188,700円
	研究職	205,500円
	医療職(2)	194,700円
短大卒	行政職	165,900円
高校卒	行政職	154,900円

研究職は、試験場、研究所等勤務で、試験研究又は調査研究業務に従事する化学、農業、林業等に、医療職(2)は、病院、保健所等に勤務する薬剤師、栄養士、臨床検査技師等に適用。就職氷河期世代対象採用試験及び障害者を対象とする採用選考審査での採用者の初任給は、高校卒を基本として、職歴や学歴等を考慮の上、決定されます。

## Q2 勤務時間や休日・休暇はどのようになっていますか。

A

勤務は原則として、午前8時30分から午後5時15分までです。ワーク・ライフ・バランスの確保や通勤混雑の緩和、環境負荷の低減等を目的として、一部の職場を除き、オフピーク通勤(時差出勤)を選択することもできます。

完全週休2日制となっており、一部の施設等に勤務する職員等を除き土曜日と日曜日は週休日となっています。

年次休暇(有給休暇)は年度ごとに20日が付与されます。このほかにも夏季休暇、結婚休暇、産前・産後休暇等の特別休暇や、介護休暇・育児休業制度等があります。

勤務種別	勤務時間
A勤務	8時00分～16時45分
B勤務	8時30分～17時15分
C勤務	9時00分～17時45分
S勤務(7・8月のみ)	7時30分～16時15分

## Q3 育児を行いながら仕事を続けられますか。

A

栃木県では、男性職員も、女性職員も、子育て中の職員も、そうでない職員も、職員一人一人が仕事にも子育てにも喜びが見いだせる職場、互いに支援し合える職場、誰もが生き生きと働ける職場を目指し、仕事と子育ての両立を支援する制度の充実を図っています。

主な制度等	男性	女性	内容・利用期間等	産前8週	出産	産後2週	産後8週	2歳	3歳	小学校就学	小学校4年生	中学校就学
出産休暇(産前産後休暇)		○	産前8週間、産後8週間	■	■	■	■					
妻の出産休暇	○		入院等の日から出産の日後2週間以内に3日の範囲内 時間単位の取得も可能		■							
妻の出産時の子の養育休暇	○		出産の前後8週間の間で5日の範囲内 時間単位の取得も可能		■	■	■					
育児休業	○	○	子が3歳に達する日まで			■	■	■	■			
育児のための部分休業	○	○	小学校就学前の子どもを養育する場合: 1日を通じて2時間を超えない範囲内			■	■	■	■	■		
育児短時間勤務	○	○	小学校就学前の子どもを養育する場合: 希望する日及び時間帯において短時間勤務することが可能			■	■	■	■	■		
育児時間休暇	○	○	2歳未満の子どもを養育する場合: 1日2回を超えず合計90分の範囲内			■	■	■	■			
子の看護休暇	○	○	中学校就学前の子を看護する場合: 5日の範囲内(小学校就学前の子が複数いる場合は10日) 時間単位の取得も可能			■	■	■	■	■	■	
フレックスタイム制	○	○	小学校4年生までの子を養育する場合: 所定の期間内における1週間当たりの勤務時間が38時間 45分となるように1日の勤務時間を割り振ることが可能			■	■	■	■	■	■	■



## Q4 福利厚生は充実していますか。

A 地方職員共済組合が、短期給付(健康保険)と長期給付(年金)のほか、次のような事業を実施しています。

•健康管理事業

定期健康診断、人間ドック、脳ドック、心の健康相談、歯の健康相談、禁煙サポート対策事業などを実施しています。

•元気回復事業

各種スポーツ大会、宿泊利用助成、サークル運営助成などを行っています。

•貸付事業

住宅貸付(住宅購入等)、普通貸付(生活用品の購入等)、災害貸付(災害復旧)、特別貸付(入学、結婚、葬祭等)などの資金貸付を行っています。

公務災害に認定された場合には、様々な補償が受けられます。

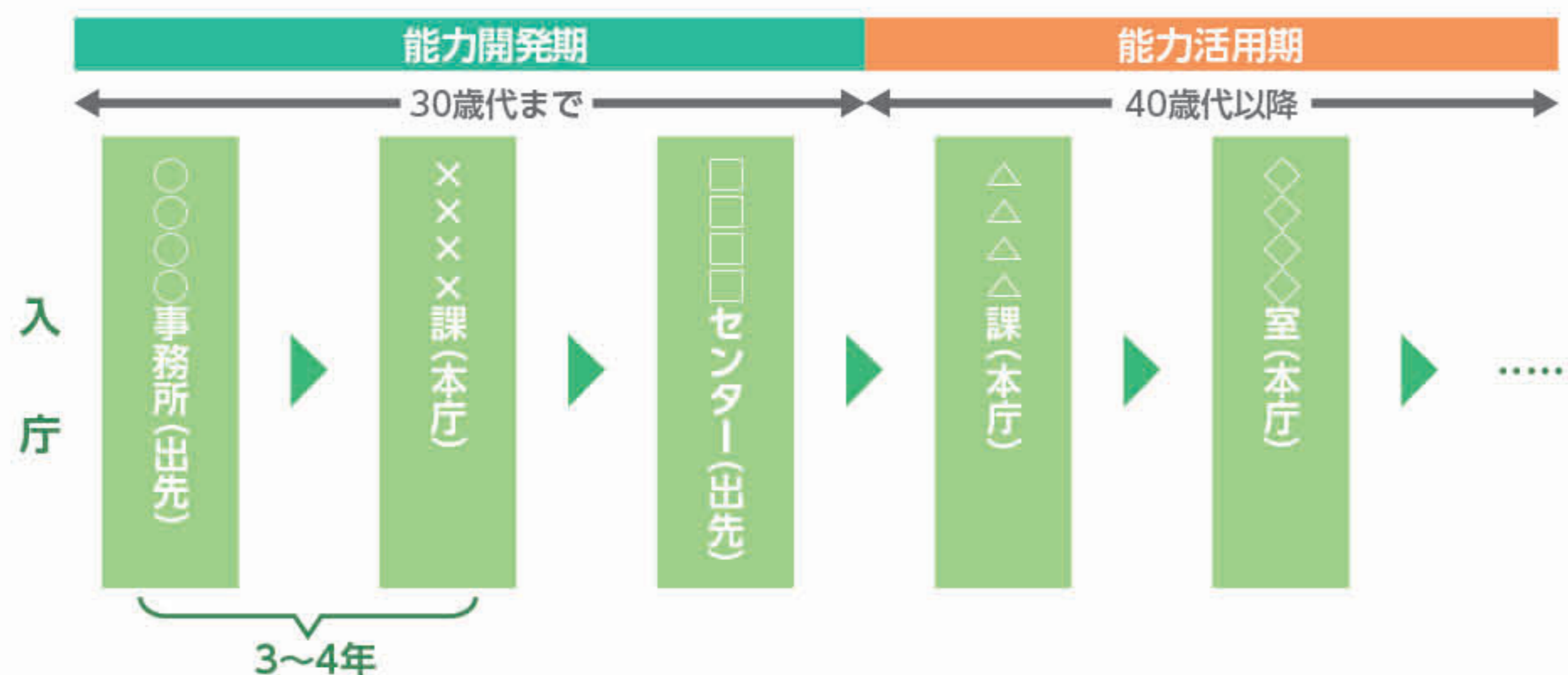
このほか、地域ごとに組織された福利厚生協議会が、様々なレクリエーション事業を実施しています。

## Q5 配属先はどのように決められますか。

A 配属先は、職種(行政職・技術職)や能力、適性、意欲のほか、通勤事情なども考慮して決定されます。

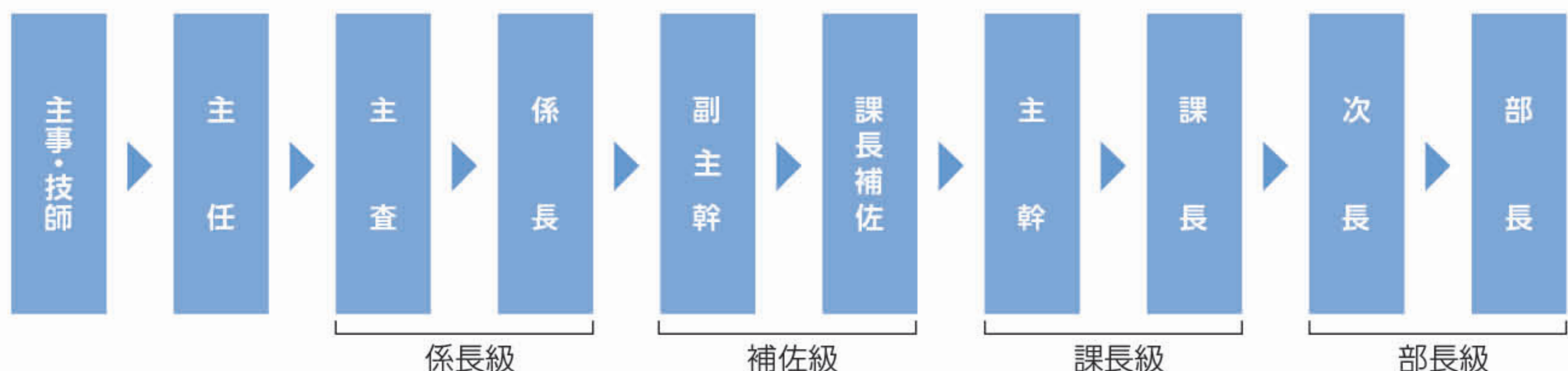
## Q6 人事異動はどのように行われますか。

A 職種により違いはありますが、行政職の場合、おおよそ3~4年のサイクルで異動があります。能力開発期では、幅広い能力開発や自己の適性が発見できるよう本庁・出先機関で異なる分野を経験します。能力活用期では、それまでの職務経験や本人の意欲、適性等を重視した配置となります。また、異動に当たっては、希望する職場や職務内容について毎年1回所属長と面談する制度を設けています。自分のキャリアプランについてアドバイスを受けるとともに、異動の希望を申告することができます。



## Q7 どのように昇任するのですか。

A 昇任は、職員の能力や勤務成績、経験年数を総合的に評価して行われます。行政職も技術職も基本的には同様です。





# 研修制度

県職員には高度の専門性や様々なスキルが要求されますが、それらを養成する研修が充実しており、以下の4本柱で構成されています。

## ■ 研修所研修

### ● 必修研修

新採用職員研修や、採用3年目研修などの基本研修と、各階層に期待される能力を昇進前に開発することを目的とした能力開発研修があります。新採用職員研修では、県行政やビジネスマナーに関する講義等を通して県職員としての基本的な知識やスキルを習得するとともに、グループワークや宿泊研修により、同期入庁者との絆を深めます。



新採用職員研修

### ● 特別研修

円滑な意思決定と合意形成を図るために必要なスキルを学ぶ合意形成力強化研修や、政策の普及啓発やPRの効果的な手法を学ぶ戦略的情報発信研修等を開講しています。

## ■ 派遣研修

中央省庁における政策形成に関する業務や民間企業の経営感覚に基づく事業展開など、県内部では経験できない業務に従事し、能力の開発を図ることを目的とした研修を実施しています。研修の種類としては、中央省庁派遣研修、民間企業等派遣研修、県内市町村派遣研修などがあり、いずれも公募制で希望者を募集しています。

### <令和2(2020)年度における職員の主な派遣先>

内閣府、総務省、外務省、厚生労働省、農林水産省、林野庁、国土交通省、環境省、県内12市町  
(株)足利銀行、東日本旅客鉄道(株)、日産自動車(株)、東京海上日動火災保険(株)、(株)JTB、東日本高速道路(株)、NTT東日本(株)、(一財)自治体国際化協会、(一財)地域活性化センター、JETRO(香港)

## ■ 自己啓発支援

県行政に関連する事項について自主的に研究を行う職員のグループに対する研究活動経費の一部助成支援を行っています。また、指定通信教育機関が実施する講座を受講できる制度や、自治大学校等がインターネット上に開設している講座をオンラインで受講することができるe-ラーニング研修も用意されています。

## ■ 職場研修

いわゆるOJTです。新採用職員は配属された職場で指導担当者(メンター)等のフォローアップを受けながら、事務処理のスキルを身につけていきます。県は所管する法令・制度が多岐にわたっているため、それぞれの部局等において、所掌する事務に必要な研修を実施しています。

# インターンシップ

栃木県では、学生のインターンシップ受入れを行っています。

インターンシップでは、資料作成やデータ集計、会議の準備や現地調査など、受入所属によって様々なメニューや実習テーマが用意されています。

県庁を身近に感じ県の仕事を理解する上で、またとない機会です。

参加申込方法については経営管理部人事課のホームページを御覧ください。

<http://www.pref.tochigi.lg.jp/kensei/zaisei/jinji/index.html>



※令和2(2020)年度は、新型コロナウイルス感染症の拡大防止のため、インターンシップは中止しました。

# オープンゼミ・現場見学会

令和2(2020)年度は、県庁の業務や職場環境を紹介する「栃木県庁オープンゼミ(行政職)」、「同(障害者採用)」及び「現場見学会(技術職)」を実施し、業務説明や見学等を行いました。

## 令和2(2020)年度参加者の感想

- 実際に職場の雰囲気になれることができ、仕事にやりがいを感じながら勤めていることが伝わった。(行政職)
- 職員の丁寧な説明により仕事内容を理解でき、また、職場見学等でも気軽に質問できたため、さらに公務員になりたい思いが強くなった。(行政職)
- 実体験を含めた説明により、働いた時のイメージがしやすかった。(障害者採用)
- 職員との意見交換から、適切な支援のためには農家とのコミュニケーションが大切であることを学んだ。学業や課外活動の場面で活用していきたい。(技術職)
- これまでの漠然としたイメージを払拭し、現実的に捉えることができ、残りの大学生活で身につけるべき資質・能力を見つけることができた。(技術職)



# 採用情報

## ● 試験日程・種目

試験区分※1		実施予定時期※2		第1次試験			第2次試験	
		第1次試験	最終合格	教養試験	専門試験	論文試験	論作文試験※3	口述試験※4
大学卒業程度	特別枠	4月中旬	6月上旬	●		●		●
	通常枠	6月下旬	8月下旬	●	●		●	●
高校卒業程度		9月下旬	10月下旬	●	● (一部職種のみ)		●	●
社会人対象		9月下旬	12月上旬	●		●		●
障害者を対象とする選考考査		10月下旬	12月中旬	●			●	●

※1 記載の試験区分は代表的なものです。このほかにも試験や選考を実施しています。

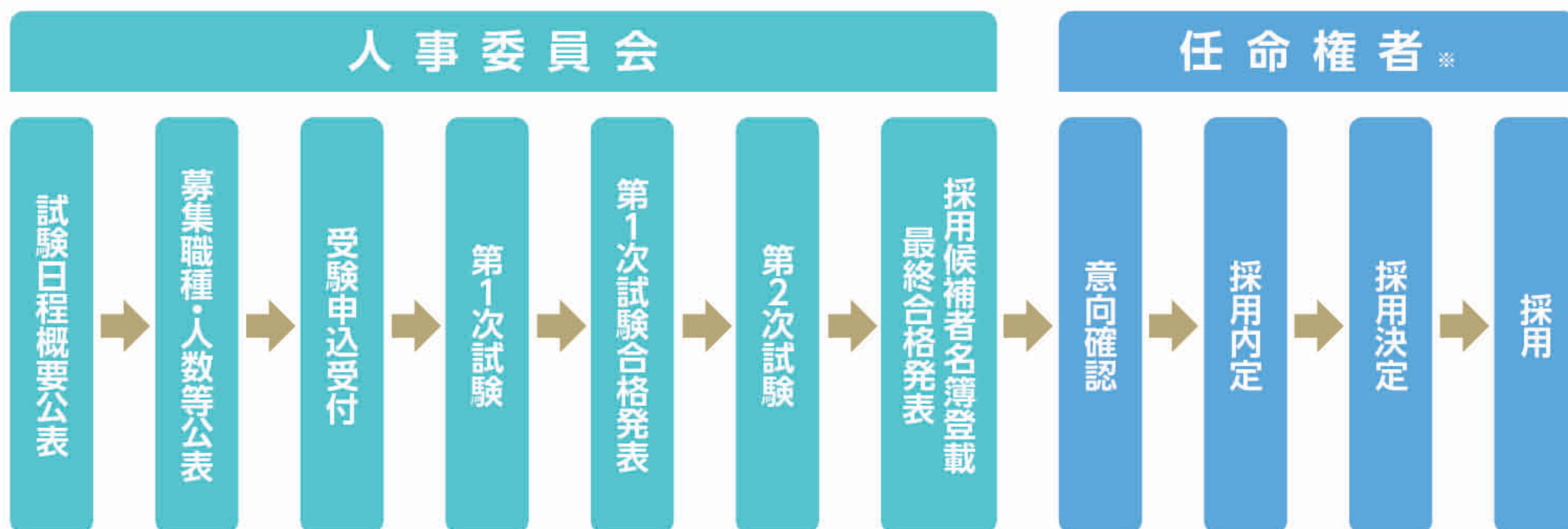
○○卒業程度とは、試験問題の難易度を示しているもので、年齢などの受験資格を満たしている方は、原則学歴に関係なく受験できます。

※2 令和2(2020)年12月現在の予定であるため、詳細な日程については、必ず各受験案内等で確認してください。

※3 第1次試験日に実施しますが、採点は第2次試験で行います。

※4 口述試験は試験区分によって回数が異なります。

## ● 採用までの流れ 基本的な採用までの流れは以下のとおりです。



※ 任命権者とは、知事、教育委員会、警察本部長などです。具体的な採用に関する事務は、各任命権者の採用事務担当課が行います。

## ● 試験等に関する情報

### 県ホームページ

人事委員会事務局のホームページでは、採用に関する情報を随時更新しています。

募集職種や募集人数、受験案内などの情報はこちらから収集できます。

URL <http://www.pref.tochigi.lg.jp/k02/pref/saiyou/kenshokuin/top.html>



### ツイッター

栃木県職員の採用試験や説明会等に関する情報をタイムリーに発信しています。

ぜひ、フォローしてみてください。

URL [https://twitter.com/Tochigi\\_saiyou](https://twitter.com/Tochigi_saiyou)



### お申込みは、電子申請が便利です!

受験申込みは、パソコンやスマートフォンでできる電子申請を御利用ください。電子申請システムはコチラ

URL <http://www.pref.tochigi.lg.jp/k02/pref/saiyou/kenshokuin/moushikomi.html>





# 栃木県職員等過去5年間の募集状況 (平成28(2016)～令和2(2020)年度)

## 【大学卒業程度】

職種	H28年度(2016)	H29年度(2017)	H30年度(2018)	R元年度(2019)	R2年度(2020)
行政(特別枠)	—	—	—	10名程度	20名程度
行政	83名程度	82名程度	70名程度	50名程度※	40名程度
行政(福祉型)	—	—	—	—	10名程度
薬剤師	4名程度	4名程度	1~2名	3名程度	3名程度
化学	6名程度	3名程度	5名程度	5名程度	5名程度
農業	7名程度	8名程度	10名程度	10名程度	20名程度
畜産	1~2名	1~2名	2名	3名程度	5名程度
林業	7名程度	5名程度	5名程度	3名程度	8名程度
総合土木	24名程度	25名程度	20名程度	15名程度	35名程度
総合土木(2回目)	—	—	—	—	5名程度
建築	3名程度	1~2名	2名	5名程度	3名程度
電気	5名程度	1~2名	2名	5名程度	5名程度
機械	5名程度	—	—	3名程度	5名程度
心理	1~2名	1~2名	2名	3名程度	10名程度
水産	1~2名	—	1~2名	1~2名	—
警察行政	6名程度	6名程度	8名程度	9名程度	5名程度
小中学校事務	27名程度	22名程度	20名程度	15名程度	15名程度

※福祉型を含む

## 【高校卒業程度】

職種	H28年度(2016)	H29年度(2017)	H30年度(2018)	R元年度(2019)	R2年度(2020)
行政	5名程度	5名程度	5名程度	5名程度	5名程度
総合土木	—	—	5名程度	5名程度	5名程度
電気	—	—	—	—	1~2名
警察行政	3名程度	6名程度	6名程度	3名程度	3名程度
小中学校事務	7名程度	5名程度	4名程度	4名程度	5名程度

## 【資格・免許職】

職種	H28年度(2016)	H29年度(2017)	H30年度(2018)	R元年度(2019)	R2年度(2020)
保健師(知事部局)	5名程度	11名程度	3名程度	5名程度	5名程度
理学療法士	7名程度	—	—	—	—
作業療法士	5名程度	—	—	—	—
栄養士(県立学校)	—	—	—	1~2名	1~2名
栄養士(小中学校)	5名程度	8名程度	6名程度	12名程度	1~2名
司書	1~2名	—	—	—	—
保育士	1~2名	—	—	—	—

## 【社会人対象】

職種	H28年度(2016)	H29年度(2017)	H30年度(2018)	R元年度(2019)	R2年度(2020)
行政	—	—	5名程度	5名程度	15名程度
総合土木	1~2名	3名程度	5名程度	5名程度	5名程度
建築	1~2名	—	—	—	—

## 【選考考査】

職種	H28年度(2016)	H29年度(2017)	H30年度(2018)	R元年度(2019)	R2年度(2020)
歯科衛生士	—	—	1~2名	—	1名
言語聴覚士	4名程度	—	—	—	—
精神保健福祉士	1~2名	1~2名	1~2名	1名	1名
職業訓練指導員(電気系)	—	—	1名	—	—
職業訓練指導員(機械系)	2名程度	2名	—	—	—
職業訓練指導員(接客サービス系)	1~2名	—	—	—	—
獣医師	8名程度	13名程度	2名	5名程度	10名程度
獣医師(2回目)	—	—	—	—	8名程度
繊維工業技術者	1~2名	—	—	—	—
埋蔵文化財発掘調査技術者	—	1~2名	—	—	—
学芸員(版画)	—	—	—	—	1名
学芸員(日本美術史)	—	1~2名	—	—	—
博物館資料専門員(菌類・蕨類)	—	—	—	—	1名
犯罪鑑識技術者(法医)	—	—	1~2名	—	1~2名
犯罪鑑識技術者(化学)	1名	1~2名	—	—	—
犯罪鑑識技術者(物理)	1名	1~2名	—	—	—
犯罪鑑識技術者(心理)	—	—	1~2名	1~2名	—
警察情報処理技術者	—	—	1~2名	—	1名
行政(障害者対象)※	4名程度	3名程度	3名程度	5名程度	5名程度
警察行政(障害者対象)※	1~2名	1~2名	1~2名	1~2名	1~2名
小中学校事務(障害者対象)※	3名程度	1~2名	1~2名	5名程度	5名程度

※対象となる障害種別

H30(2018)年度以前:身体障害者

R元(2019)年度~:身体障害者、知的障害者、精神障害者

この表に記載のない次の職種については、**●看護師** 栃木県保健福祉部県立病院担当 TEL 028-623-3158  
各担当課にお問い合わせください。**●児童自立支援専門員** 栃木県保健福祉部保健福祉課 TEL 028-623-3088

# 令和2(2020)年度栃木県職員等採用試験・ 選考考査実施状況

## 【大学卒業程度】

職種	申込者数	受験者数	第1次合格者数	最終合格者数	最終倍率
行政(特別枠)	769	498	79	46	10.8
行政	354	269	122	75	3.6
行政(福祉型)	15	12	9	6	2.0
薬剤師	10	10	10	4	2.5
化学	38	27	15	7	3.9
農業	36	30	27	18	1.7
畜産	12	9	7	5	1.8
林業	13	11	7	5	2.2
総合土木	56	43	35	32	1.3
総合土木(2回目)	28	16	8	5	3.2
建築	10	6	4	3	2.0
電気	16	11	9	6	1.8
機械	12	12	10	5	2.4
心理	21	16	11	8	2.0
水産	—	—	—	—	—
警察行政	38	29	11	6	4.8
小中学校事務	129	105	43	19	5.5

## 【高校卒業程度】

職種	申込者数	受験者数	第1次合格者数	最終合格者数	最終倍率
行政	74	69	16	7	9.9
総合土木	11	10	6	5	2.0
電気	3	3	0	—	—
警察行政	37	37	9	5	7.4
小中学校事務	48	45	14	6	7.5

## 【資格・免許職】

職種	申込者数	受験者数	第1次合格者数	最終合格者数	最終倍率
保健師(知事部局)	27	23	15	7	3.3
栄養士(県立学校)	5	4	1	1	4.0
栄養士(小中学校)	24	21	8	2	10.5

## 【社会人対象】

職種	申込者数	受験者数	第1次合格者数	最終合格者数	最終倍率
行政	188	143	45	19	7.5
総合土木	11	5	4	1	5.0

## 【選考考査】

職種	申込者数	受験者数	第1次合格者数	最終合格者数	最終倍率
歯科衛生士	10	10	6	2	5.0
精神保健福祉士	2	2	2	2	1.0
獣医師	7	7	6	3	2.3
獣医師(2回目)	6	5	5	4	1.3
学芸員(版画)	8	6	5	2	3.0
博物館資料専門員(菌類・蕨類)	3	3	3	2	1.5
犯罪鑑識技術者(法医)	28	16	8	3	5.3
警察情報処理技術者	2	2	2	1	2.0
行政(障害者対象)	32	24	15	3	8.0
警察行政(障害者対象)	7	7	3	0	—
小中学校事務(障害者対象)	24	18	16	1	18.0

問い合わせ先

## 栃木県人事委員会事務局

〒320-8501 宇都宮市塙田1-1-20 南館1階

TEL 028-623-3313 FAX 028-623-3318

e-mail jinjiin@pref.tochigi.lg.jp

発行2020年12月