

令和5年 災害の記録

栃木県県土整備部河川課

序 文

令和5年を振り返りますと、5月の最大震度6強を観測した能登半島沖で発生した地震をはじめ、7月、8月には沖縄・奄美、西日本を中心に記録的な豪雨となった台風第6号や西日本から北日本の広い範囲での大雨となった台風7号、そして12月は西日本や東日本、北日本で大雪が発生しました。

これら全国各地で発生した自然の猛威は、人命や被災地域の生活に大きく影響を及ぼすとともに、公共土木施設においても約1万1千箇所、約3千7百億円の被害をもたらしました。

本県においても、6月の那珂川町において発生した豪雨による河川災5箇所と砂防災1箇所をはじめ、9月の豪雨により矢板市、さくら市、那須烏山市、茂木町、塩谷町において河川16箇所と砂防2箇所、道路5箇所が被災し、合計29箇所、約73,300万円の公共土木施設被害が発生しました。

また、「令和元年東日本台風」による甚大な被害により改良復旧事業を導入した7河川については、令和4年に一級河川黒川、令和5年に一級河川思川、令和6年9月に一級河川荒川（塩谷）の3河川を完成させ、永野川・秋山川・巴波川・田川の4河川についても早期完成に向け積極的に取り組んでいるところです。

引き続き、気候変動に伴い頻発・激甚化する水災害に対し、流域のあらゆる関係者で取り組む「流域治水」の考え方にに基づき、計画的に水害を防ぐ河川整備などのハード対策を進めるとともに、住民の避難行動に必要な情報提供の拡充を図るなど、防災・減災対策を充実・強化して参ります。

本書は令和5年に発生した災害の記録をまとめたものであり、今後の防災・減災対策を推進するための一助となれば幸いです。

令和6年12月

河川課長 細 井 俊 一

目 次

○ 序 文	
○ 令和5年 災害の記録	
1 気象状況	
(1) 年間の気象概況	1
(2) 第1次査定(6月13日 豪雨)	5
(3) 第2次査定(9月4日 豪雨)	18
(4) 査定結果	32
2 事前打合せ(令和5年発生災害)	34
3 応急工事(令和5年発生災害)	34
4 令和5年度に実施した再調査及び成功認定	34
5 資 料	
(1) 異常気象等に伴う防災センター待機記録	35
(2) 防災情報発表一覧	37
(3) 過去の災害の記録(災害復旧事業決定額)	38
○ 編集後記	

1 気象状況

(1) 年間の気象概況

令和5年の栃木県月別気象概況を以下の表にまとめる。

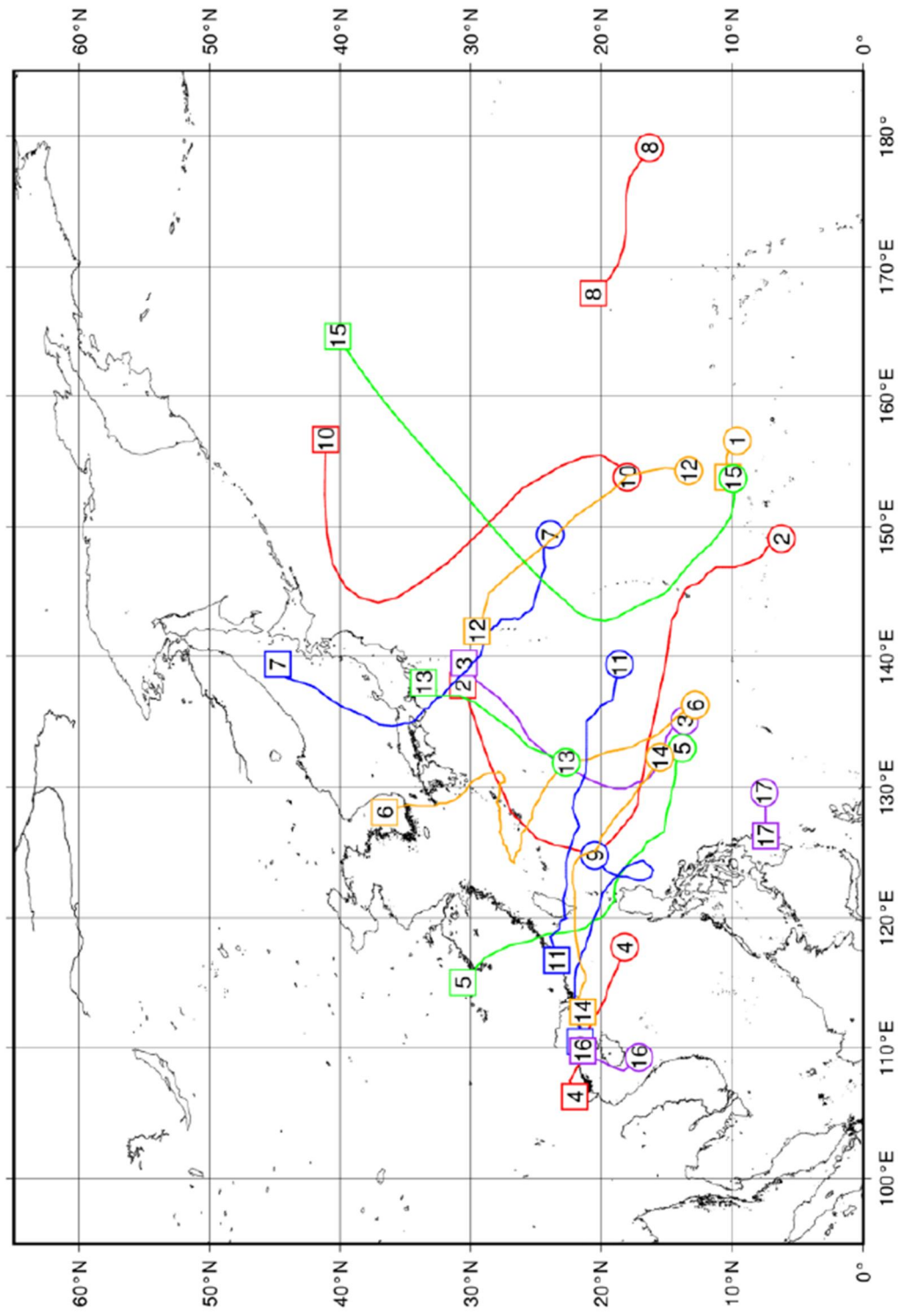
栃木県の月別気象概況

月	気象概況	気温	降水量	日照時間
1月	この期間は、上旬から中旬にかけては冬型の気圧配置が緩み、高気圧に覆われる時期があったが、中旬は低気圧や前線の影響で雨となった日もあった。中旬は暖かい空気に覆われやすかった一方、下旬は冬型の気圧配置が強まり、強い寒気の影響を受けやすかったため、気温の変動が大きくなった。	平年並から高い	平年並より少なかった (五十里はかなり少なかった)	平年並から多かった
2月	この期間は、冬型の気圧配置や高気圧に覆われた日が多く、平均気温は高く、日照時間は多かった。また、周期的に寒気が入った影響で寒暖の差が大きくなった。10日は南岸低気圧の影響で北部を中心に大雪となり、南部でも積雪となった所があった。	平年より高い (真岡、佐野はかなり高い)	平年並から少なかった	平年並からかなり多かった (土呂部は少ない)
3月	この期間は、寒気の影響を受けにくく、日本の東海上に中心を持つ高気圧の勢力が強かったため、南からの暖かい空気が流れ込みやすく、月平均気温はかなり高くなった。月の後半は低気圧や前線の影響を受けて曇りや雨となる日が多かった。	平年よりかなり高い	平年並から多かった	平年並から多かった
4月	この期間は、日本付近を高気圧と低気圧が交互に通過し、天気は数日の周期で変化した。上旬から中旬を中心に暖かい空気に覆われやすく、また南から暖かい空気が流れ込み気温はかなり高くなった。	平年より高いからかなり高かった	平年並から少なかった (那須烏山はかなり少なかった)	平年より多かった (奥日光はかなり多かった)
5月	この期間は、日本付近を高気圧と低気圧が交互に通過し、天気は数日の周期で変化した。高気圧に覆われた日が多かったため平均気温は高く、上旬の日照時間はかなり多く、周期的に寒気が入った影響で寒暖の差が大きくなった。	平年並から高い (那須烏山は低い)	平年並から多かった (那須高原は少なかった)	平年並から多かった
6月	この期間は、前線や湿った空気の影響で曇りや雨の日が多く、13日から14日と26日や28日は雷を伴い非常に激しい雨の降ったところがあった。暖かく湿った空気が流れ込みやすかったため気温はかなり高く、南部では降水量がかなり多くなった。	平年より高いからかなり高い	平年より多いからかなり多かった (那須高原は平年並)	平年並から多かった (那須高原土呂部、塩谷はかなり多かった)
7月	この期間は、高気圧に覆われて晴れの日が多くなったが、前線や湿った空気の影響で曇りや雨の日もあり、13日と31日は南部で雷を伴い猛烈な雨の降った所があった。高気圧に覆われ、暖かく湿った空気が流れ込みやすかったため気温はかなり高くなり、日照時間はかなり多くなった。	平年より高いからかなり高い	平年より少ないからかなり少なかった	日照時間は平年よりかなり多かった

月	気象概況	気温	降水量	日照時間
8月	この期間は、高気圧に覆われて晴れの日が多くなったが、湿った空気や上空の寒気の影響で大気の状態が不安定で雨の日もあり、22日は北部では雷を伴い猛烈な雨の降った所があった。気温はかなり高く、日照時間は多くなった。また、大気の状態が不安定になった日が多かったため雷を観測した日が多くなった。	平年よりかなり高い	平年並から少なかった（奥日光、五十里、土呂部、足尾は多く、那須高原はかなり多かった）	平年より多いからかなり多かった（五十里は平年並）
9月	この期間は、高気圧に覆われて晴れの日もあったが、前線や湿った空気の影響で雨の日もあり、4日から6日は台風第12号から変わった熱帯低気圧や前線通過の影響で雷を伴い猛烈な雨となった所があった。暖かい空気に覆われやすかったため、気温はかなり高くなった。	平年よりかなり高い	南部では平年並から多かった（鹿沼、栃木は少ない） 北部は平年より少なかった（塩谷は平年並だった）	平年並から少なかった
10月	この期間は、高気圧に覆われて晴れの日が多くなったが、気圧の谷や湿った空気、寒気の影響で雷を伴い雨の降った日もあった。高気圧に覆われやすかったため、日照時間はかなり多くなった。	平年並から低い （佐野は高い）	平年並から少なかった	平年よりかなり多かった
11月	この期間は、冬型の気圧配置や高気圧に覆われて晴れの日が多くなったが、低気圧や前線、湿った空気の影響で曇りや雨の日もあった。7日は雷を伴い、北部では非常に激しい雨の降った所があった。北部では気圧の谷や寒気の影響で、雪の降った所があった。	平年より高い （佐野はかなり高い）	平年並から多かった	平年並から多かった
12月	この期間は、冬型の気圧配置や高気圧に覆われて晴れの日が多くなったが、気圧の谷や湿った空気、寒気の影響で曇りや雨の日もあった。北部では気圧の谷や寒気の影響で、雪の降った所があった。	平年より高いからかなり高い	平年並から少なかった （五十里、土呂部はかなり少なかった）	平年並から多かった（五十里、土呂部はかなり多かった）

出典：栃木県気象年報令和5年（2023年）加工資料（宇都宮地方気象台）

令和5(2023)年の台風経路図



経路の両端の○と□は台風の発生位置と消滅位置、数字は台風番号を示す。台風は、協定世界時を基準として1月1日0時以降最初に発生した台風を第1号とし、その後発生した順に番号を付けている。

本県は、9月に発生した台風第15号の大雨の影響により数箇所の公共土木施設が被災を受けた。

出典：2023年の台風について（気象庁）

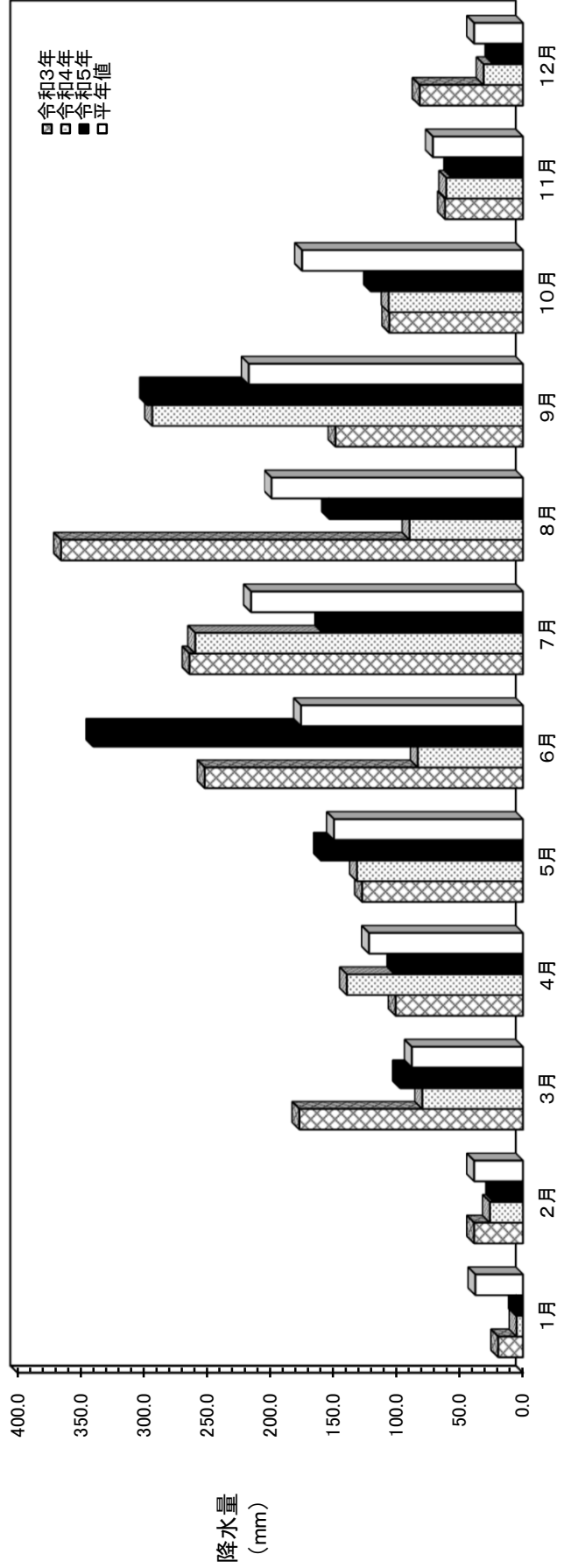
令和5(2023)年別降水量表

表1-1-2

(単位:mm) 観測地点:宇都宮

	1月	2月	3月	4月	5月	6月	7月	8月	9月	10月	11月	12月	累計	凡例
令和3年	19.5	38.5	176.5	100.5	127.0	252.0	264.0	365.5	148.0	105.5	61.5	81.5		
	19.5	58.0	234.5	335.0	462.0	714.0	978.0	1,343.5	1,491.5	1,597.0	1,658.5	1,740.0	1,740.0	下段累計
令和4年	5.0	26.0	79.5	139.0	131.0	83.0	259.5	89.5	293.5	106.0	60.5	31.0		
	5.0	31.0	110.5	249.5	380.5	463.5	723.0	812.5	1,106.0	1,212.0	1,272.5	1,303.5	1,303.5	下段累計
令和5年	5.5	23.5	97.0	101.5	159.5	340.0	158.5	153.0	297.5	120.0	56.5	24.0		
	5.5	29.0	126.0	227.5	387.0	727.0	885.5	1,038.5	1,336.0	1,456.0	1,512.5	1,536.5	1,536.5	下段累計
平年値	37.5	38.5	87.7	121.5	149.2	175.2	215.4	198.5	217.2	174.4	71.1	38.5		
	37.5	76.0	163.7	285.2	434.4	609.6	825.0	1,023.5	1,240.7	1,415.1	1,486.2	1,524.7	1,524.7	下段累計
対前年比	110.0%	90.4%	122.0%	73.0%	121.8%	409.6%	61.1%	170.9%	101.4%	113.2%	93.4%	77.4%		%
	110.0%	93.5%	114.0%	91.2%	101.7%	156.9%	122.5%	127.8%	120.8%	120.1%	118.9%	117.9%	117.9%	下段累計比
対平年比	14.7%	61.0%	110.6%	83.5%	106.9%	194.1%	73.6%	77.1%	137.0%	68.8%	79.5%	62.3%		%
	14.7%	38.2%	77.0%	79.8%	89.1%	119.3%	107.3%	101.5%	107.7%	102.9%	101.8%	100.8%	100.8%	下段累計比

※平年値は1991年～2020年の30年平均値



出典: 栃木県気象年報令和5年(2023年)加工資料(宇都宮地方気象台)

(2) 第1次査定(6月13日 豪雨)

(査定決定概要)

栃木県においては、那須烏山市で河川災が5箇所、砂防災が1箇所の計6箇所の公共土木施設に被害があった。

事業主体	工事番号	事務所名	路河川名	工種	箇所			金額(千円)		決定概要
					市町	大字	字	申請	決定	
県	1	烏山土木	一級河川久那川	河川	那珂川町	和見	再勝橋上	4,177	4,177	ブロック積工
県	2	烏山土木	一級河川久那川	河川	那珂川町	和見	南田橋上	13,406	13,406	ブロック積工
県	3	烏山土木	一級河川久那川	河川	那珂川町	和見	南田橋下	6,523	6,520	ブロック積工
県	4	烏山土木	一級河川盛谷川	河川	那珂川町	盛泉	荒屋橋下1号	9,610	9,609	ブロック積工
県	5	烏山土木	一級河川盛谷川	河川	那珂川町	盛泉	荒屋橋下2号	7,939	7,938	ブロック積工
県	6	烏山土木	城間川	砂防	那珂川町	富山	富谷橋下	12,853	12,528	ブロック積工

査定日：8月8日～9日

(降雨状況)

大気の状態が不安定となり、栃木県では6月13日の夕方頃から雨が降り始め、14日の日中にかけて激しい雨となった。

総雨量については、多い箇所で見岡観測所の88.5mm、塩谷観測所75mmを観測した。

雨量表(令和5年6月13日から6月14日)

観測所	所在地	総雨量 (mm)	最大時間雨量(mm)				最大24時間雨量(mm)			備考		
			雨量	月日	時間		雨量	月日・時間				
那須高原	那須町大島 (大田原土木管内)	13.0	2.5	6/14	4:00	～	5:00	11.0	6/14 0:00	～	6/14 24:00	
五十里	日光市五十里 (日光土木管内)	14.0	5.0	6/13	23:00	～	0:00	14.0	6/13 23:00	～	6/14 23:00	
黒磯	那須塩原市埼玉 (大田原土木管内)	45.0	8.5	6/14	4:00	～	5:00	42.5	6/13 23:00	～	6/14 23:00	
土呂部	日光市土呂部 (日光土木管内)	23.0	6.5	6/14	16:00	～	17:00	23.0	6/14 0:00	～	6/14 24:00	
大田原	大田原市中田原 (大田原土木管内)	51.0	10.5	6/14	13:00	～	14:00	45.5	6/13 17:00	～	6/14 17:00	
奥日光	日光市中高祠 (日光土木管内)	34.0	11.5	6/14	16:00	～	17:00	34.0	6/14 0:00	～	6/14 24:00	
日光東町	日光市榎荷町 (日光土木管内)	38.5	8.5	6/14	1:00	～	2:00	26.5	6/13 21:00	～	6/14 21:00	
塩谷	塩谷町湊生 (矢板土木管内)	36.0	8.5	6/14	14:00	～	15:00	34.0	6/13 19:00	～	6/14 19:00	
足尾	日光市足尾町 (日光土木管内)	36.0	14.0	6/14	1:00	～	2:00	36.0	6/14 0:00	～	6/14 24:00	

観測所	所在地	総雨量 (mm)	最大時間雨量(mm)				最大24時間雨量(mm)				備考	
			雨量	月日	時間		雨量	月日・時間				
高根沢	高根沢町上高根沢 (矢板土木管内)	75.0	22.5	6/13	17:00	~	18:00	71.0	6/13 16:00	~	6/14 16:00	
那須烏山	那須烏山市愛宕台 (高山土木管内)	58.5	15.0	6/13	20:00	~	21:00	56.0	6/13 17:00	~	6/14 17:00	
鹿沼	鹿沼市見野 (鹿沼土木管内)	48.0	9.0	6/14	7:00	~	8:00	39.5	6/13 21:00	~	6/14 21:00	
宇都宮	宇都宮市明保野町 (宇都宮土木管内)	41.0	15.0	6/13	18:00	~	19:00	33.5	6/13 18:00	~	6/14 18:00	
葛生	佐野市豊代町 (安足土木管内)	3.5	1.5	6/14	20:00	~	21:00	2.5	6/14 0:00	~	6/14 24:00	
真岡	真岡市下籠谷 (真岡土木管内)	88.5	37.5	6/13	18:00	~	19:00	85.5	6/13 17:00	~	6/14 17:00	
足利	足利市上洗垂町 (安足土木管内)	33.0	23.5	6/13	17:00	~	18:00	32.5	6/13 17:00	~	6/14 17:00	
佐野	佐野市小中町 (安足土木管内)	16.0	11.0	6/13	17:00	~	18:00	15.5	6/13 17:00	~	6/14 17:00	
栃木	栃木市平井町 (栃木土木管内)	13.0	4.0	6/14	16:00	~	17:00	10.0	6/13 17:00	~	6/14 17:00	
小山	小山市出井 (栃木土木管内)	15.0	6.5	6/14	6:00	~	7:00	11.5	6/13 16:00	~	6/14 16:00	

警報・注意報発表状況

●:発表 ▼:警報から注意報 ○:継続 解:解除
 浸:浸水害 土:土砂災害 土浸:土砂災害、浸水害 斜体字:発表 下線:特別警報から警報

発表時刻	警報・注意報	宇都宮市	足利市	栃木市	佐野市	鹿沼市	日光市今市	日光市日光	日光市藤原	日光市足尾	日光市栗山	小山市	真岡市	大田原市	矢板市	那須塩原市	さくら市	那須烏山市	下野市	上三川町	益子町	茂木町	市貝町	芳賀町	壬生町	野木町	塩谷町	高根沢町	那須町	那珂川町
2023/6/13 17:28	大雨注意報 洪水注意報		●	●										●				●												●
2023/6/13 17:41	大雨警報 大雨注意報 洪水注意報		●	○	○									○				○	●						●					○
2023/6/13 18:06	大雨警報 大雨注意報 洪水注意報		○	浸	○	○	○	○	○	○	○	○	○	○	土	浸		○	○	○	○	○	○	○	○	○	○	○	○	土
2023/6/13 18:41	大雨警報 大雨注意報 洪水注意報		○	○	○	○						○	○	○	○			○	○	浸					浸				○	○
2023/6/13 19:17	大雨警報 大雨注意報 洪水注意報		○	○	○	○						○	○	○	○			○	○	○	○	○	○	○	○	○	○	○	○	○
2023/6/13 19:51	大雨警報 大雨注意報 洪水注意報		○	○	○	○						○	○	○	○			○	○	○	○	○	○	○	○	○	○	○	○	○
2023/6/13 20:25	大雨警報 大雨注意報 洪水注意報		○	○	○	○						○	○	○	○			○	○	○	○	○	○	○	○	○	○	○	○	○
2023/6/13 21:19	大雨警報 大雨注意報 洪水注意報		○	解	解	解	解					解	解	○	○		解	○	解	解	解	○	解	解	解	解	○	○	○	○
2023/6/13 23:16	大雨注意報 洪水注意報		解											解	解			解										○	○	
2023/6/14 1:34	大雨注意報 洪水注意報																											○	○	
2023/6/13 4:36	大雨注意報 洪水注意報																											○	○	

栃木県河川図

等雨量線図〔24時間雨量〕

異常気象名：豪雨(23165)

自 令和5年6月13日 3時

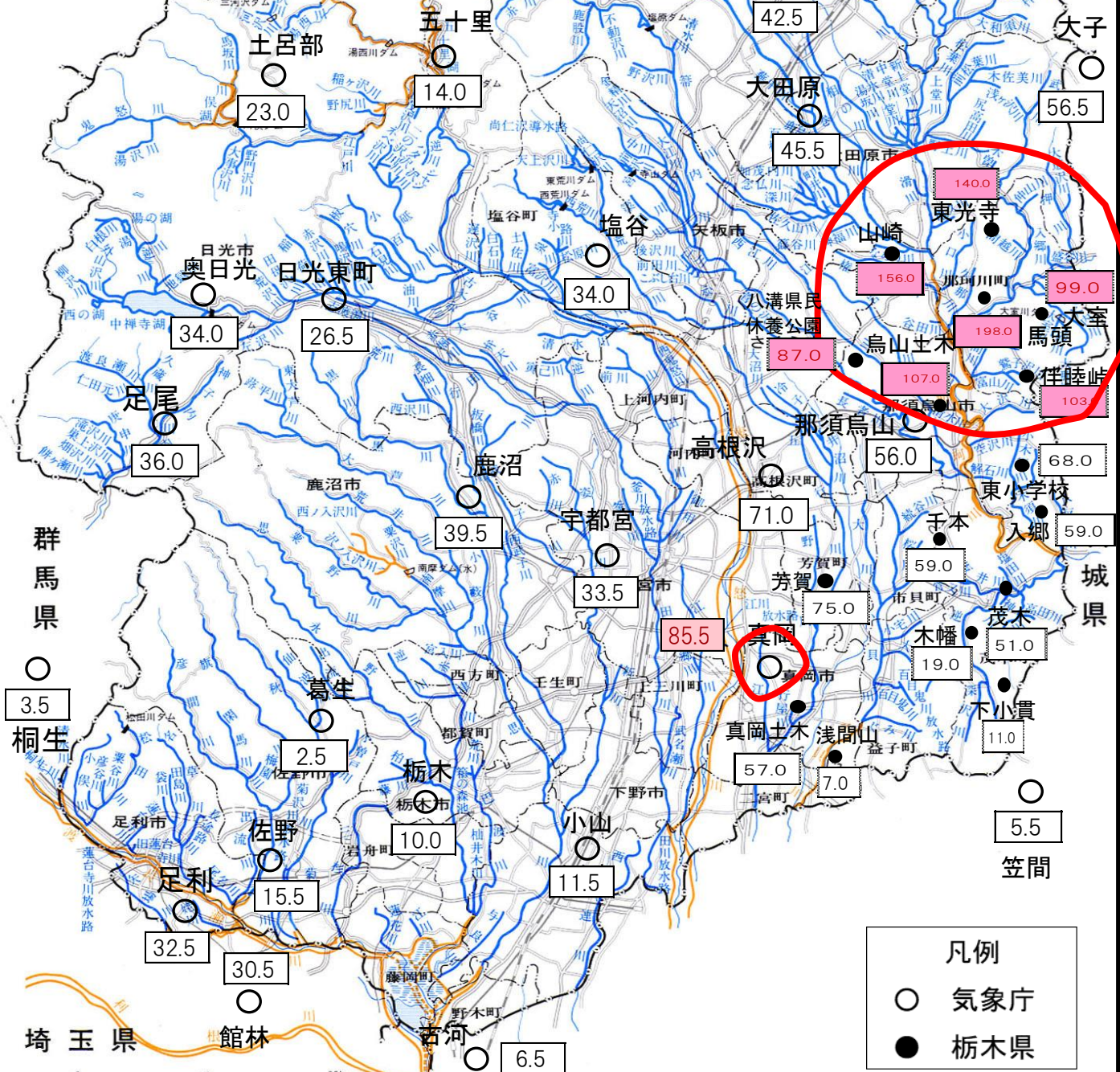
至 令和5年6月14日 24時

楡枝岐

○
8.0

福島県

白河 ○
50.0



- 凡例
- 気象庁 (Meteorological Agency)
 - 栃木県 (Tochigi Prefecture)

24時間雨量80mm以上

栃木県河川図

等雨量線図〔24時間雨量〕

異常気象名:豪雨(23165)

自 令和5年6月13日 3時

至 令和5年6月14日 24時

福島県

白河 ○

50.0



松枝岐 ○

8.0

群馬県

○

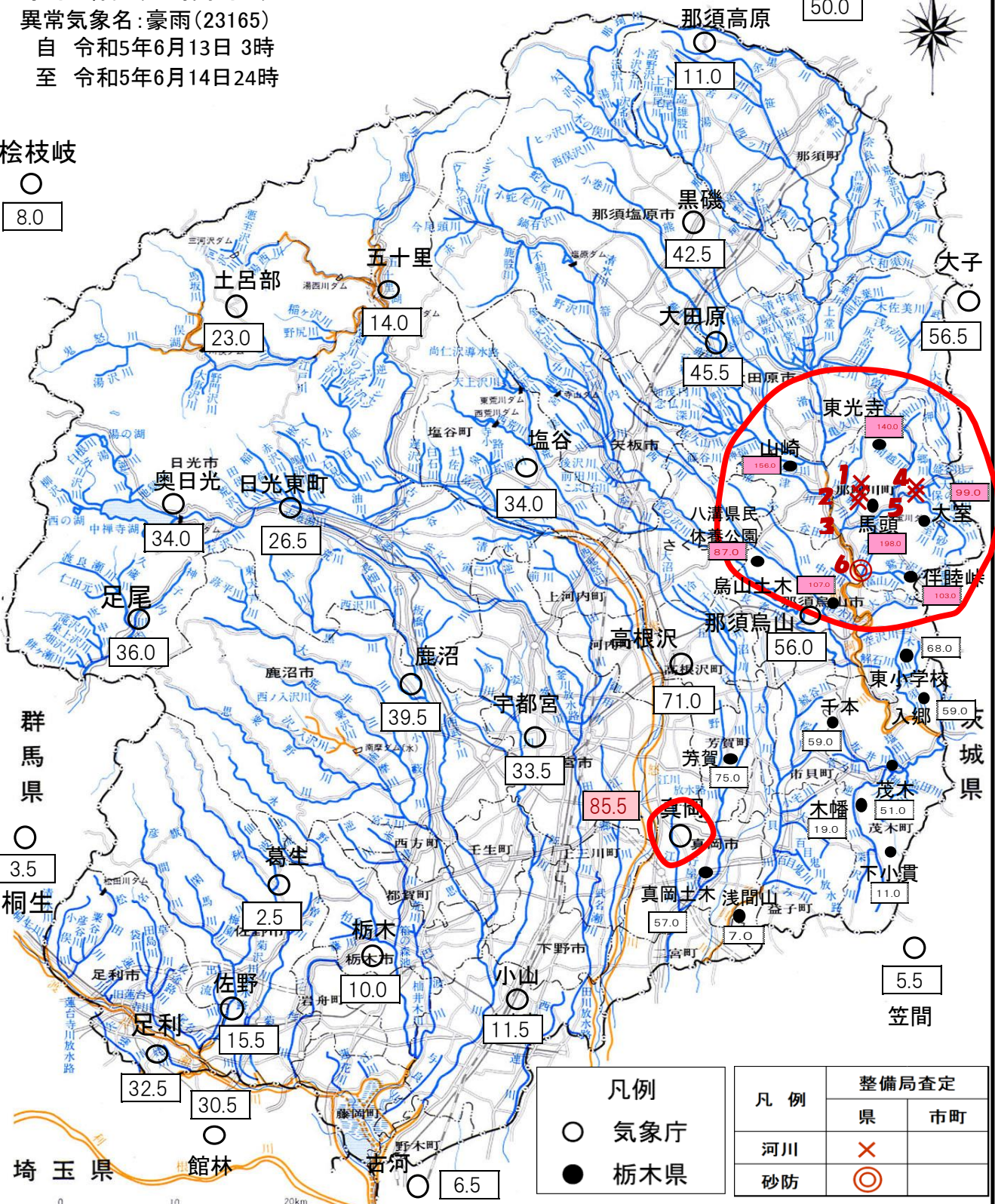
桐生 ○

3.5

埼玉県

館林 ○

6.5



凡例		整備局査定	
○	気象庁	県	市町
●	栃木県	河川	×
		砂防	◎

24時間雨量80mm以上

観測所番号			太線囲み：24時間最大雨量																			
			41011	41076	41091	41116	41141	41166	41172	41181	41211	41241	41246	41271	41276	41311	41331	41356	41361	41371	41376	
観測所名			那須高原	五十里	黒磯	土呂部	大田原	奥日光	日光東町	塩谷	足尾	高根沢	那須高山	鹿沼	宇都宮	霧生	真岡	足利	佐野	栃木	小山	
所属			気象台	気象台	気象台	気象台	気象台	気象台	気象台	気象台	気象台	気象台	気象台	気象台	気象台	気象台	気象台	気象台	気象台	気象台	気象台	
既往最大時間雨量																						
月	日	時	濃い網掛け：時間最大雨量																			
種類																						
6	月	1	0.0	0.0	0.0	0.0	0.0	0.0	0.0	0.0	0.0	0.5	0.5	0.0	0.0	0.0	0.0	0.0	0.0	0.5	0.0	
		2	0.0	0.0	0.5	0.0	0.0	0.0	0.0	0.0	0.0	0.0	0.0	0.0	0.0	0.5	0.0	0.0	0.0	0.0	1.5	2.0
		3	0.5	0.0	0.5	0.0	0.0	0.0	0.0	0.0	0.5	0.0	2.0	0.0	0.5	1.5	0.0	2.5	0.0	0.0	0.0	1.0
		4	0.0	0.0	1.5	0.0	0.5	0.0	0.0	0.0	0.0	0.0	0.0	1.0	0.0	0.5	0.0	0.5	0.0	0.0	0.0	0.5
13	日	5	0.0	0.0	0.0	0.0	0.0	0.0	0.0	0.0	0.0	0.5	0.0	0.0	0.0	0.0	0.0	0.0	0.0	0.0	0.0	
		6	0.5	0.0	0.0	0.0	0.0	0.0	0.0	0.0	0.0	0.0	0.0	0.0	0.0	0.0	0.0	0.0	0.0	0.0	0.0	
		7	0.0	0.0	0.0	0.0	0.0	0.0	0.0	0.0	0.0	0.0	0.0	0.0	0.0	0.0	0.0	0.0	0.0	0.0	0.0	0.0
		8	0.0	0.0	0.0	0.0	0.0	0.0	0.0	0.0	0.0	0.0	0.0	1.0	0.0	0.0	0.0	0.0	0.0	0.0	0.0	0.0
		9	1.0	0.0	0.0	0.0	0.0	0.0	0.0	0.0	0.0	0.0	0.0	0.0	0.0	0.0	0.0	0.0	0.0	0.0	0.0	
		10	0.0	0.0	0.0	0.0	0.0	0.0	0.0	5.5	0.0	0.0	0.0	0.0	0.0	0.0	0.0	0.0	0.0	0.0	0.0	
		11	0.0	0.0	0.0	0.0	0.0	0.0	0.0	0.5	0.5	0.0	0.0	0.0	0.0	0.0	0.0	0.0	0.0	0.0	0.0	0.0
		12	0.0	0.0	0.0	0.0	0.0	0.0	0.0	0.0	0.0	0.0	0.0	0.0	0.0	0.0	0.0	0.0	0.0	0.0	0.0	0.0
		13	0.0	0.0	0.0	0.0	0.0	0.0	4.5	0.0	0.0	0.0	0.0	0.0	0.0	0.0	0.0	0.0	0.0	0.0	0.0	
		14	0.0	0.0	0.0	0.0	0.0	0.0	0.5	0.0	0.0	0.0	0.0	0.0	0.0	0.0	0.0	0.0	0.0	0.0	0.0	0.0
		15	0.0	0.0	0.0	0.0	0.0	0.0	0.0	0.0	0.0	0.0	0.0	0.0	0.0	0.0	0.0	0.0	0.0	0.0	0.0	0.0
		16	0.0	0.0	0.0	0.0	0.0	0.0	0.0	0.0	0.0	0.0	0.0	0.0	0.0	0.0	0.0	0.0	0.0	0.0	0.0	0.0
		17	0.0	0.0	0.0	0.0	0.0	0.0	0.0	0.0	0.0	2.5	0.0	0.0	5.5	0.0	0.0	0.0	0.0	0.0	0.0	0.5
		18	0.0	0.0	0.0	0.0	6.5	0.0	0.0	0.0	0.0	22.5	13.0	1.5	0.5	0.0	4.0	23.5	11.0	1.5	0.0	1.0
		19	0.0	0.0	0.0	0.0	0.0	0.0	0.0	0.0	0.0	5.5	0.0	1.0	15.0	0.0	37.5	0.0	0.5	2.0	0.0	0.0
		20	0.0	0.0	0.0	0.0	1.5	0.0	0.0	5.0	0.0	18.5	6.5	0.0	12.5	0.0	19.0	0.0	0.0	0.0	0.0	0.0
		21	0.0	0.0	0.0	0.0	6.5	0.0	0.0	0.0	11.0	15.0	0.0	0.0	0.0	1.0	0.0	0.0	0.0	0.0	0.0	
		22	0.0	0.0	0.0	0.0	7.5	0.0	2.0	1.0	0.0	0.0	1.5	3.0	0.0	0.0	0.0	0.0	0.0	0.0	0.0	0.0
		23	0.0	0.0	0.0	0.0	4.5	0.0	0.0	0.0	0.0	0.0	0.0	0.0	0.0	0.0	0.0	0.0	0.0	0.0	0.0	0.0
		24	0.0	5.0	7.5	0.0	0.0	0.0	0.0	0.0	0.0	0.0	0.0	0.0	0.0	0.0	0.0	0.0	0.0	0.0	0.0	0.0

○ 被災状況写真(第1次査定)

一級河川久那川(那珂川町和見 再勝橋上)

【被災状況】



【復旧完了状況】



一級河川久那川(那珂川町和見 南田橋上)

【被災状況】



【復旧完了状況】



一級河川久那川(那珂川町和見 南田橋下)

【被災状況】



【復旧完了状況】



一級河川盛谷川(那珂川町盛泉 荒屋橋下1号)

【被災状況】



【復旧完了状況】



一級河川盛谷川(那珂川町盛泉 荒屋橋下2号)

【被災状況】



【復旧完了状況】



城間川(那珂川町富山 富谷橋下)

【被災状況】



【復旧完了状況】

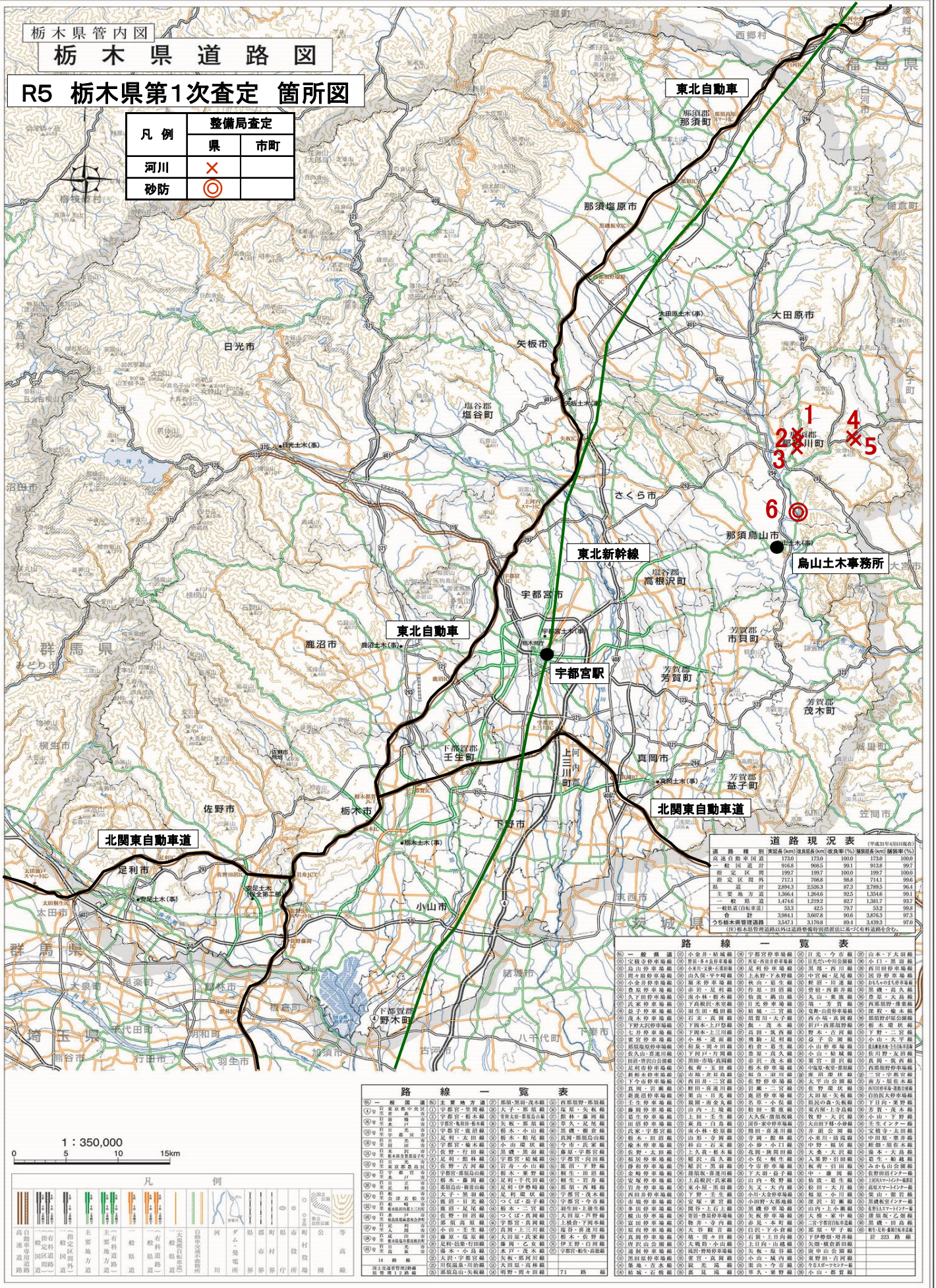


栃木県管内図

栃木県道路図

R5 栃木県第1次査定 箇所図

凡例	整備局査定	
	県	市町
河川	×	
砂防	◎	



道路現況表 (平成31年4月1日現在)

道路種別	延長(km)	舗装率(%)	改良率(%)	舗装率(%)	改良率(%)
高速自動車国道	1730	1730	900	1730	1000
一般国道	9168	9085	991	9138	997
指定区間	1997	1997	1000	1997	1000
主要地方道	28943	25883	873	27895	964
主要地方道(延長)	1,266,4	1,266,4	925	1,264,6	991
一般道	1,474,6	827	1,264,7	927	991
一般道(延長)	533	425	797	532	991
支線	3,984	3,662	916	3,876	973
支線(延長)	3,547,1	3,111	874	3,499,3	973

注) 支線管理道路以外は道路整備評価対象に属しない有交通路を含む。

路線一覽表

路線番号	路線名	主要地方道	支線	支線(延長)
①	一般国道	① 宇都宮-那須線	① 宇都宮-那須線	① 宇都宮-那須線
②	指定区間	② 宇都宮-那須線	② 宇都宮-那須線	② 宇都宮-那須線
③	主要地方道	③ 宇都宮-那須線	③ 宇都宮-那須線	③ 宇都宮-那須線
④	主要地方道(延長)	④ 宇都宮-那須線	④ 宇都宮-那須線	④ 宇都宮-那須線
⑤	一般道	⑤ 宇都宮-那須線	⑤ 宇都宮-那須線	⑤ 宇都宮-那須線
⑥	一般道(延長)	⑥ 宇都宮-那須線	⑥ 宇都宮-那須線	⑥ 宇都宮-那須線
⑦	支線	⑦ 宇都宮-那須線	⑦ 宇都宮-那須線	⑦ 宇都宮-那須線
⑧	支線(延長)	⑧ 宇都宮-那須線	⑧ 宇都宮-那須線	⑧ 宇都宮-那須線

1 : 350,000

0 5 10 15km

凡例

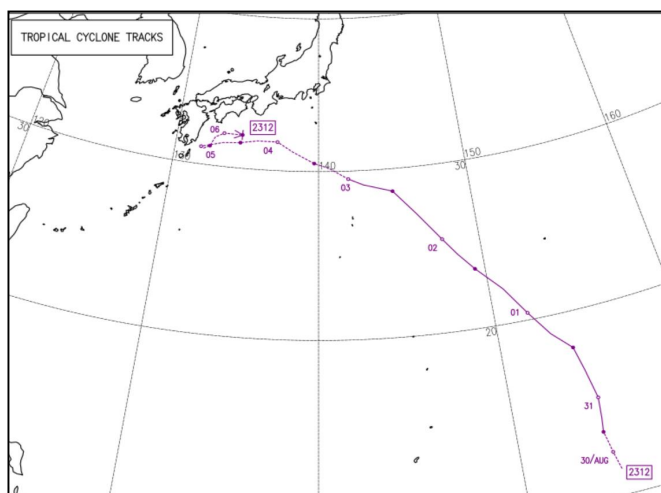
高速自動車国道	一般国道	指定区間	主要地方道	主要地方道(延長)	一般道	一般道(延長)	支線	支線(延長)	河川	砂防	境界	市界	町界	村界	役場	公界	等高
---------	------	------	-------	-----------	-----	---------	----	--------	----	----	----	----	----	----	----	----	----

(3) 第2次査定(9月4日 豪雨)

(気象概況)

台風第12号や台風第12号から変わった熱帯低気圧は、日本の南を西へ進んだ。熱帯低気圧本体や周辺の発達した雨雲がかかった西日本や東日本では雨となり、関東地方を中心に多い所で日降水量が100mmを超える大雨となった。また、熱帯低気圧から離れた北日本でも暖かく湿った空気が流れ込み、東北地方の多い所で日降水量が100mmを超える大雨となった。

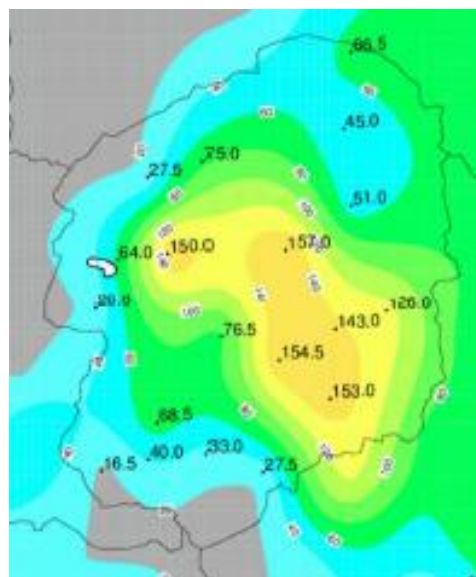
栃木県でも県東部を中心に100mmを超過する大雨となり、真岡観測所において、令和5(2023)年9月4日2:00～5日2:00に150.0mmを記録した。



経路上の○印は午前9時、●印は午後9時の位置で→は消滅を示す。

経路の実線は台風、破線は熱帯低気圧・温帯低気圧の期間を示す。

令和5年台風第12号経路図



アメダス積算降水量分布図

(令和5(2023)年9月4日00:00～5日24:00)

出典：災害時気象報告 令和5年9月4日から9月5日にかけて
の大雨等及びアメダス積算降水量分布図
(気象庁及び宇都宮地方気象台)

(査定決定概要)

栃木県においては、矢板市、さくら市、那須烏山市、茂木町、塩谷町において河川16箇所と砂防2箇所、道路5箇所の合計23箇所の公共土木施設に被害があった。

事業主体	工事番号	事務所名 市町名	路河川名	箇所			金額(千円)		決定概要	
				市町	大字	字	申請	決定		
県	7	矢板土木	一級河川荒川(塩谷)	河川	塩谷町	大久保	大久保橋下	28,407	28,407	ブロック張工
県	8	矢板土木	一級河川荒川(塩谷)	河川	さくら市	早乙女	上坪橋下	31,084	31,084	ブロック張工
町	9	矢板土木	一級河川内川	河川	矢板市	東泉	北橋下	21,098	21,098	ブロック張工 根固め工
町	10	矢板土木	一級河川内川	河川	矢板市	東泉	鏡山寺橋下	70,497	70,497	ブロック張工 根固め工
県	11	矢板土木	一級河川内川	河川	矢板市	越畑	三ツ木堰下	12,243	12,243	ブロック張工
県	12	矢板土木	一級河川内川	河川	さくら市	喜連川	旭橋上	48,523	48,523	ブロック張工 根固め工
県	13	矢板土木	一級河川宮川	河川	矢板市	長井	大橋下	22,678	22,678	ブロック張工 根固め工
県	14	矢板土木	一級河川中川	河川	矢板市	上太田	前沢川合流下	25,173	25,173	ブロック張工 根固め工

事業 主体	工事 番号	事務所名 市町名	路河川名	箇所			金額（千円）		決定概要	
					市町	大字	字	申請		決定
県	15	矢板土木	一級河川中川	河川	矢板市	上太田	スマートIC上	112,080	112,080	ブロック張工 根固め工
県	16	矢板土木	一級河川中川	河川	矢板市	下太田	下太田橋下	20,478	20,478	ブロック張工
県	17	矢板土木	一級河川中川	河川	矢板市	矢板	中川大橋上	39,128	39,128	ブロック張工
県	18	烏山土木	一級河川荒川（塩谷）	河川	那須烏山市	小白井	青雲橋上1号	93,958	93,561	ブロック張工
県	19	烏山土木	一級河川荒川（塩谷）	河川	那須烏山市	小白井	青雲橋上2号	8,656	8,566	ブロック張工
県	20	矢板土木	中川	砂防	矢板市	平野	寺山橋下	12,318	12,318	ブロック積工
県	21	矢板土木	内川	砂防	矢板市	上伊佐野	傘松堰下	17,543	17,543	ブロック積工 根固め工
県	22	真岡土木	一般国道123号	道路	茂木町	天子		17,741	17,127	ブロック積工 アスファルト舗装工
県	23	矢板土木	（主）塩原矢板線	道路	矢板市	下伊佐野	八方ヶ原	12,091	12,091	アスファルト舗装工
県	24	矢板土木	（主）塩原矢板線	道路	矢板市	下伊佐野	八方ヶ原南	5,314	5,314	アスファルト舗装工
県	25	矢板土木	（主）藤原宇都宮線	道路	矢板市	長井		2,378	2,378	アスファルト舗装工
県	26	矢板土木	（主）藤原宇都宮線	道路	塩谷町	鳥羽新田		2,880	2,880	アスファルト舗装工
町	1	茂木町	普通河川あわしま川	河川	茂木町	小井戸		52,288	51,440	ブロック積工
町	2	茂木町	普通河川烏生田川	河川	茂木町	烏生田		10,658	10,646	ブロック積工
町	3	塩谷町	鬼怒川水系江戸川	河川	塩谷町	船生	西川尻橋下	13,492	13,492	ブロック積工

査定日 11月6日～9日

(降雨状況)

大気の状態が不安定となり、栃木県では9月4日の朝方頃から雨が降り始め、4日の日中にかけて激しい雨となった。

総雨量については、真岡観測所の150.0mmをはじめ、塩谷観測所148.5mm、宇都宮観測所148.5mm、を観測した。

雨量表（令和5年9月4日から9月5日）

観測所	所在地	総雨量 (mm)	最大時間雨量(mm)				最大24時間雨量(mm)			備考
			雨量	月日	時間		雨量	月日・時間		
那須高原	那須町大島 (大田原土木管内)	66.5	11.5	9/4	20:00	~	21:00	66.5	9/4 7:00 ~ 9/5 7:00	
五十里	日光市五十里 (日光土木管内)	58.5	10.5	9/4	22:00	~	23:00	58.5	9/4 6:00 ~ 9/5 6:00	
黒磯	那須塩原市埼玉 (大田原土木管内)	44.5	7.0	9/4	16:00	~	17:00	44.5	9/4 7:00 ~ 9/5 7:00	
土呂部	日光市土呂部 (日光土木管内)	24.5	4.5	9/4	17:00	~	18:00	24.5	9/4 6:00 ~ 9/5 6:00	
大田原	大田原市中田原 (大田原土木管内)	49.5	16.5	9/4	15:00	~	16:00	49.5	9/4 4:00 ~ 9/5 4:00	
奥日光	日光市中宮祠 (日光土木管内)	44.0	5.0	9/4	23:00	~	0:00	44.0	9/4 3:00 ~ 9/5 3:00	
日光東町	日光市稲荷町 (日光土木管内)	59.5	11.5	9/4	16:00	~	17:00	59.0	9/4 4:00 ~ 9/5 4:00	
塩谷	塩谷町玉生 (矢板土木管内)	148.5	45.5	9/4	15:00	~	16:00	148.5	9/4 4:00 ~ 9/5 4:00	
足尾	日光市足尾町 (日光土木管内)	17.0	4.0	9/4	22:00	~	23:00	17.0	9/4 6:00 ~ 9/5 6:00	
高根沢	高根沢町上高根沢 (矢板土木管内)	107.5	37.5	9/4	12:00	~	13:00	107.5	9/4 3:00 ~ 9/5 3:00	
那須烏山	那須烏山市愛宕台 (烏山土木管内)	88.5	42.0	9/4	11:00	~	12:00	88.0	9/4 3:00 ~ 9/5 3:00	
鹿沼	鹿沼市見野 (鹿沼土木管内)	71.5	22.5	9/4	15:00	~	16:00	71.5	9/4 3:00 ~ 9/5 3:00	
宇都宮	宇都宮市明保野町 (宇都宮土木管内)	148.5	71.0	9/4	13:00	~	14:00	146.5	9/4 2:00 ~ 9/5 2:00	
葛生	佐野市豊代町 (安足土木管内)	7.0	3.0	9/4	17:00	~	18:00	7.0	9/4 3:00 ~ 9/5 3:00	
真岡	真岡市下籠谷 (真岡土木管内)	150.0	71.0	9/4	12:00	~	13:00	150.0	9/4 2:00 ~ 9/5 2:00	
足利	足利市上洪垂町 (安足土木管内)	3.5	1.5	9/4	5:00	~	6:00	3.5	9/4 4:00 ~ 9/5 4:00	
佐野	佐野市小中町 (安足土木管内)	3.0	2.0	9/4	4:00	~	5:00	2.0	9/4 4:00 ~ 9/5 4:00	
栃木	栃木市平井町 (栃木土木管内)	13.0	3.0	9/4	4:00	~	5:00	3.0	9/4 2:00 ~ 9/5 2:00	
小山	小山市出井 (栃木土木管内)	27.0	7.0	9/4	12:00	~	13:00	7.0	9/4 2:00 ~ 9/5 2:00	

警報・注意報発表状況

●:発表 ▼:警報から注意報 ○:継続 解:解除
 浸:浸水害 土:土砂災害 土浸:土砂災害、浸水害 **斜体字:発表** **下線:特別警報から警報**

発表時刻	警報・注意報	宇都宮市	足利市	栃木市	佐野市	鹿沼市	日光市今市	日光市日光	日光市藤原	日光市足尾	日光市栗山	小山市	真岡市	大田原市	矢板市	那須塩原市	さくら市	那須烏山市	下野市	上三川町	益子町	茂木町	市貝町	芳賀町	壬生町	野木町	塩谷町	高根沢町	那須町	那珂川町		
2023/9/4 11:20	大雨注意報 洪水注意報	●											●								●	●	●									
2023/9/4 11:41	大雨警報 洪水警報												●								●	●	●									
2023/9/4 11:52	大雨注意報 洪水注意報	○											○								○	○	○	○							●	○
2023/9/4 12:07	大雨警報 洪水警報	土浸											土浸						土		土浸	土	土	土	土					土浸		
2023/9/4 12:31	大雨警報 洪水警報	土浸											土浸						土	土	土浸	土	土	土	土					土浸		
2023/9/4 12:54	大雨警報 洪水警報	土浸											土浸						土	土	土浸	土	土	土	土					土浸		
2023/9/4 13:26	大雨警報 洪水警報	土浸											土浸						土	土	土浸	土	土	土	土					土浸		
2023/9/4 13:56	大雨警報 洪水警報	土浸											土浸						土	土	土浸	土	土	土	土					土浸		
2023/9/4 14:42	大雨警報 洪水警報	土浸											土浸						土	土	土浸	土	土	土	土					土浸		
2023/9/4 15:24	大雨警報 洪水警報	土浸											土浸						土	土	土浸	土	土	土	土					土浸		
2023/9/4 15:46	大雨警報 洪水警報	土浸											土浸						土	土	土浸	土	土	土	土					土浸		
2023/9/4 16:04	大雨警報 洪水警報	土浸											土浸						土	土	土浸	土	土	土	土					土浸		
2023/9/4 16:25	大雨警報 洪水警報	土浸											土浸						土	土	土浸	土	土	土	土					土浸		
2023/9/4 16:48	大雨警報 洪水警報	土浸											土浸						土	土	土浸	土	土	土	土					土浸		
2023/9/4 17:42	大雨警報 洪水警報	土浸											土浸						土	土	土浸	土	土	土	土					土浸		
2023/9/4 18:15	大雨警報 洪水警報	土浸											土浸						土	土	土浸	土	土	土	土					土浸		
2023/9/4 18:33	大雨警報 洪水警報	土浸											土浸						土	土	土浸	土	土	土	土					土浸		
2023/9/4 18:53	大雨警報 洪水警報	土浸											土浸						土	土	土浸	土	土	土	土					土浸		
2023/9/4 20:55	大雨注意報 洪水注意報	▼											▼						▼	▼	▼	▼	▼	▼	▼					▼	▼	
2023/9/4 21:41	大雨警報 洪水警報	○											○						○	○	○	○	○	○	○					○	○	
2023/9/4 23:29	大雨注意報 洪水注意報	○											○						○	○	○	○	○	○	○					○	○	
2023/9/5 2:52	大雨注意報 洪水注意報	○											○						○	○	○	○	○	○	○					○	○	
2023/9/5 4:18	大雨注意報 洪水注意報	解											解						解	解	解	解	解	解	解					解	解	

栃木県河川図

等雨量線図〔時間雨量〕

異常気象名：9月4日豪雨(23285)

自 R5年9月4日4時

至 R5年9月5日2時

楡枝岐

○
2.5

福島県

白河 ○

21.5

那須高原

11.5

黒磯

7.0

大田原

16.5



大子

27.0

五十里

10.5

土呂部

4.5

日光東町

5.0

日光

11.5

足尾

4.0

鹿沼

22.5

宇都宮

71.0

高根沢

37.5

那須烏山

42.0

群馬県

○
0.5

桐生

葛生

3.0

栃木

3.0

小山

7.0

佐野

2.0

足利

1.5

館林

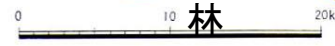
6.5

埼玉県

○
0

古河

○
6.5



茨城県

○
24.0

笠間

時間最大雨量20mm以上

栃木県河川図

等雨量線図〔24時間雨量〕

異常気象名：9月4日豪雨(23285)

自 R5年9月4日2時

至 R5年9月5日10時

楡枝岐

○
6.5

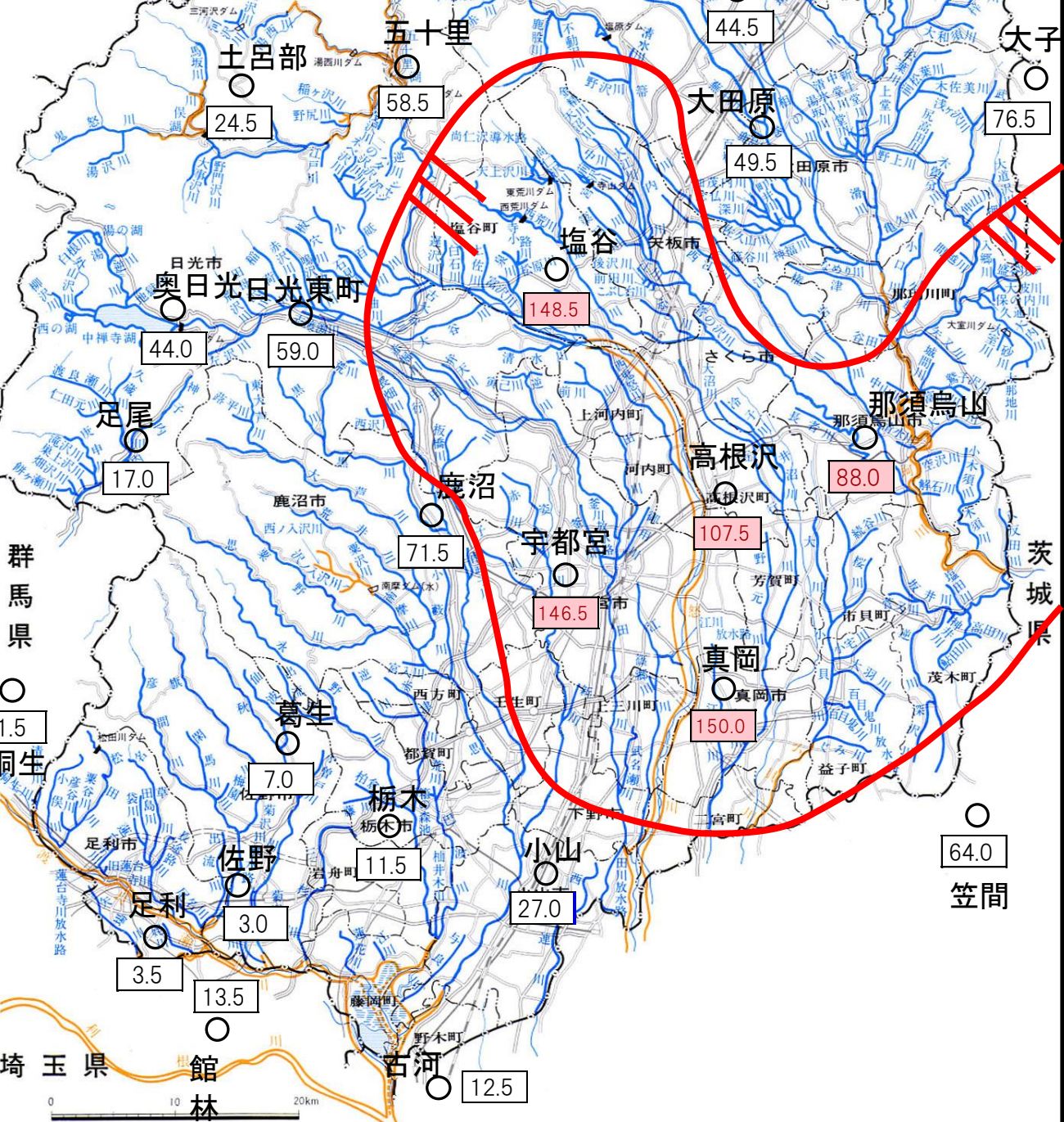
福島県

白河 ○

78.5

那須高原

66.5



群馬県

○
1.5

桐生

○
7.0

○
3.0

○
3.5

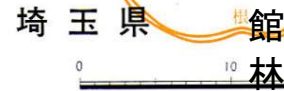
○
13.5

○
12.5

○
11.5

○
27.0

○
64.0



24時間雨量80mm以上

時間降雨量表

太線囲み:連続雨量

濃い網掛け:24時間最大雨量

濃い網掛け:時間最大雨量

観測所	番号	観測所名	属	9月4日	41011	41076	41091	41116	41141	41166	41172	41181	41211	41241	41247	41271	41277	41311	41331	41356	41361	41371	41376
月日	時間				那須高原 気象台	五十里 気象台	黒磯 気象台	土呂部 気象台	大田原 気象台	奥日光 気象台	日光東町 気象台	塩谷 気象台	足尾 気象台	高根沢 気象台	那須烏山 気象台	鹿沼 気象台	宇都宮 気象台	葛生 気象台	真岡 気象台	足利 気象台	佐野 気象台	栃木 気象台	小山 気象台
	1				0.0	0.0	0.0	0.0	0.0	0.0	0.0	0.0	0.0	0.0	0.0	0.0	0.0	0.0	0.0	0.0	0.0	0.0	0.0
	2				0.0	0.0	0.0	0.0	0.0	0.0	0.0	0.0	0.0	0.0	0.0	0.0	0.0	0.0	0.0	0.0	0.0	0.0	0.0
	3				0.0	0.0	0.0	0.0	0.0	0.0	0.0	0.0	0.0	0.0	0.0	0.0	0.5	0.0	1.0	0.0	0.0	0.5	1.0
	4				0.0	0.0	0.0	0.0	0.0	0.5	0.0	0.0	0.0	1.5	1.0	0.5	0.5	0.5	1.5	0.0	0.0	1.0	4.0
	5				0.0	0.0	0.0	0.0	1.5	0.5	0.5	0.5	0.0	0.5	1.0	1.0	0.5	0.0	0.5	1.0	2.0	3.0	2.5
	6				0.0	0.0	0.0	0.0	0.5	0.0	0.5	0.0	0.0	0.0	0.0	0.0	0.5	0.5	0.5	1.5	0.0	0.5	0.0
	7				0.0	0.5	0.0	1.0	0.5	1.0	1.0	0.5	0.5	0.5	1.5	0.5	1.5	0.0	1.0	0.0	0.0	0.0	1.0
	8				0.5	0.5	0.5	1.0	1.0	4.5	2.5	0.5	1.0	0.5	1.0	0.5	0.0	0.5	1.0	0.0	0.0	0.0	0.0
	9				2.0	3.0	2.0	3.0	0.5	4.5	2.0	0.5	1.0	0.5	1.0	0.5	0.5	0.0	1.0	0.0	0.0	0.0	1.5
	10				1.5	0.5	0.5	0.5	0.0	0.5	0.0	0.5	0.0	2.0	4.0	0.0	2.5	0.0	3.5	0.0	0.0	1.0	1.5
	11				0.0	0.5	0.0	0.0	0.5	2.5	0.0	1.5	0.0	5.0	7.5	0.5	3.5	0.0	11.5	0.0	0.0	0.5	1.0
	12				2.0	1.0	4.5	1.0	6.0	0.5	0.0	5.0	0.0	28.0	42.0	2.0	5.0	0.0	54.0	0.0	0.0	0.0	1.0
	13				7.5	1.5	5.0	1.0	8.5	1.5	1.0	8.5	0.5	37.5	15.0	3.5	52.5	0.0	71.0	0.0	0.0	0.0	7.0
	14				4.5	1.0	5.0	1.5	4.5	1.0	1.5	3.0	0.5	30.0	4.5	11.0	71.0	0.5	3.0	0.0	0.0	2.5	5.5
	15				4.5	0.5	1.5	1.0	4.0	1.0	5.0	34.5	0.5	1.0	9.5	20.0	6.5	0.5	0.5	0.0	0.0	1.5	0.5
	16				3.0	3.5	4.0	1.0	16.5	1.0	9.0	45.5	1.0	0.0	0.0	22.5	1.5	1.0	0.0	0.5	0.0	0.5	0.0
	17				4.0	4.0	7.0	1.0	1.0	2.5	11.5	40.0	0.5	0.5	0.0	4.0	0.0	0.0	0.0	0.5	0.5	0.0	0.5
	18				5.5	7.0	4.5	4.5	0.0	3.0	4.5	7.5	0.5	0.0	0.0	0.5	0.0	3.0	0.0	0.0	0.0	0.5	0.0
	19				2.5	7.5	5.0	3.0	0.0	3.0	4.0	0.5	1.5	0.0	0.0	0.5	0.0	0.0	0.0	0.0	0.0	0.0	0.0
	20				1.5	2.5	4.0	1.0	0.0	2.0	2.5	0.0	0.5	0.0	0.0	3.5	0.0	0.5	0.0	0.0	0.5	0.0	0.0
	21				11.5	2.0	0.5	0.5	0.0	1.0	1.5	0.0	1.0	0.0	0.0	0.5	0.0	0.0	0.0	0.0	0.0	0.0	0.0
	22				6.5	2.5	0.0	0.5	0.0	3.0	8.0	0.0	2.5	0.0	0.0	0.0	0.0	0.0	0.0	0.0	0.0	0.0	0.0
	23				0.5	10.5	0.0	0.5	0.0	4.0	3.5	0.0	4.0	0.0	0.0	0.0	0.0	0.0	0.0	0.0	0.0	0.0	0.0
	24				7.0	7.0	0.0	1.5	0.0	5.0	0.5	0.0	1.0	0.0	0.0	0.0	0.0	0.0	0.0	0.0	0.0	0.0	0.0

時間降雨雨量表

太線囲み：連続雨量

濃い網掛け：24時間最大雨量

濃い網掛け：時間最大雨量

観測所	観測所番号	41011	41076	41091	41116	41141	41166	41172	41181	41211	41241	41247	41271	41277	41331	41356	41361	41371	41376						
観測所名	那須高原	五十里	黒磯	土呂部	大田原	奥日光	日光町	塩谷	足尾	高根沢	那須烏山	鹿沼	宇都宮	葛生	真岡	足利	佐野	栃木	小山						
属	気象台	気象台	気象台	気象台	気象台	気象台	気象台	気象台	気象台	気象台	気象台	気象台	気象台	気象台	気象台	気象台	気象台	気象台	気象台						
月	9	9	9	9	9	9	9	9	9	9	9	9	9	9	9	9	9	9	9	9					
日	5	5	5	5	5	5	5	5	5	5	5	5	5	5	5	5	5	5	5	5					
時間	1	2	3	4	5	6	7	8	9	10	11	12	13	14	15	16	17	18	19	20	21	22	23	24	
1	0.0	3.0	0.0	1.0	3.5	1.0	0.0	0.0	0.0	0.5	0.0	0.0	0.0	0.0	0.0	0.0	0.0	0.0	0.0	0.0	0.0	0.0	0.0	0.0	
2	2.0	0.0	0.0	0.0	1.0	0.5	0.0	0.0	0.0	0.0	0.0	0.0	0.0	0.0	0.0	0.0	0.0	0.0	0.0	0.0	0.0	0.0	0.0	0.0	
3	0.0	0.0	0.5	0.0	0.0	0.0	0.0	0.0	0.0	0.0	0.0	0.0	0.0	0.0	0.0	0.0	0.0	0.0	0.0	0.0	0.0	0.0	0.0	0.0	
4	0.0	0.0	0.0	0.0	0.0	0.0	0.0	0.0	0.0	0.0	0.0	0.0	0.0	0.0	0.0	0.0	0.0	0.0	0.0	0.0	0.0	0.0	0.0	0.0	
5	0.0	0.0	0.0	0.0	0.0	0.0	0.0	0.0	0.0	0.0	0.0	0.0	0.0	0.0	0.0	0.0	0.0	0.0	0.0	0.0	0.0	0.0	0.0	0.0	
6	0.0	0.0	0.0	0.0	0.0	0.0	0.5	0.0	0.0	0.0	0.0	0.5	0.0	1.5	0.0	0.0	0.0	0.0	0.0	0.0	0.0	0.0	0.0	0.0	
7	0.0	0.0	0.0	0.0	0.0	0.0	0.0	0.0	0.0	0.0	0.0	0.0	0.0	0.0	0.0	0.0	0.0	0.0	0.0	0.0	0.0	0.0	0.0	0.0	
8	0.0	0.0	0.0	0.0	0.0	0.0	0.0	0.0	0.0	0.0	0.0	0.0	0.0	0.0	0.0	0.0	0.0	0.0	0.0	0.0	0.0	0.0	0.0	0.0	
9	0.0	0.0	0.0	0.0	0.0	0.0	0.0	0.0	0.0	0.0	0.0	0.0	0.0	0.0	0.0	0.0	0.0	0.0	0.0	0.0	0.0	0.0	0.0	0.0	
10	0.0	0.0	0.0	0.0	0.0	0.0	0.0	0.0	0.0	0.0	0.0	0.0	0.0	0.0	0.0	0.0	0.0	0.0	0.0	0.0	0.0	0.0	0.0	0.0	
11	0.0	0.0	0.0	0.0	0.0	0.0	0.0	0.0	0.0	0.0	0.0	0.0	0.0	0.0	0.0	0.0	0.0	0.0	0.0	0.0	0.0	0.0	0.0	0.0	
12	0.0	0.0	0.0	0.0	0.0	0.0	0.0	0.0	0.0	0.0	0.0	0.0	0.0	0.0	0.0	0.0	0.0	0.0	0.0	0.0	0.0	0.0	0.0	0.0	
13																									
14																									
15																									
16																									
17																									
18																									
19																									
20																									
21																									
22																									
23																									
24																									
小計	2.0	3.0	0.5	1.0	4.5	1.5	0.5	0.0	0.0	0.5	0.0	0.5	0.0	2.0	0.0	0.0	0.0	1.5	0.0	0.0	0.0	0.0	0.0	0.0	
総降雨量計	66.5	58.5	44.5	24.5	49.5	44.0	59.5	148.5	17.0	107.5	88.5	71.5	148.5	7.0	150.0	3.5	3.0	13.0	27.0						
最大時間雨量	11.5	10.5	7.0	4.5	16.5	5.0	11.5	45.5	4.0	37.5	42.0	22.5	71.0	3.0	71.0	1.5	2.0	3.0	7.0						
最大24時間雨量	66.5	58.5	44.5	24.5	49.5	44.0	59.0	148.5	17.0	107.5	88.0	71.5	146.5	7.0	150.0	3.5	3.0	11.5	27.0						
摘要																									

○ 復旧完了状況写真(第2次査定)

一級河川宮川 (矢板市長井 大橋下)

【被災状況】



【復旧完了状況】



主要地方道 塩原矢板線(矢板市下伊佐野)

【被災状況】



【復旧完了状況】



一般国道123号(茂木町天子)

【被災状況】



【復旧完了状況】



一級河川荒川(塩谷)(那須烏山市小白井 青雲橋上)

【被災状況】



【復旧完了状況】



一級河川 荒川(塩谷)(塩谷町大久保 大久保橋下)

【被災状況】



【復旧完了状況】



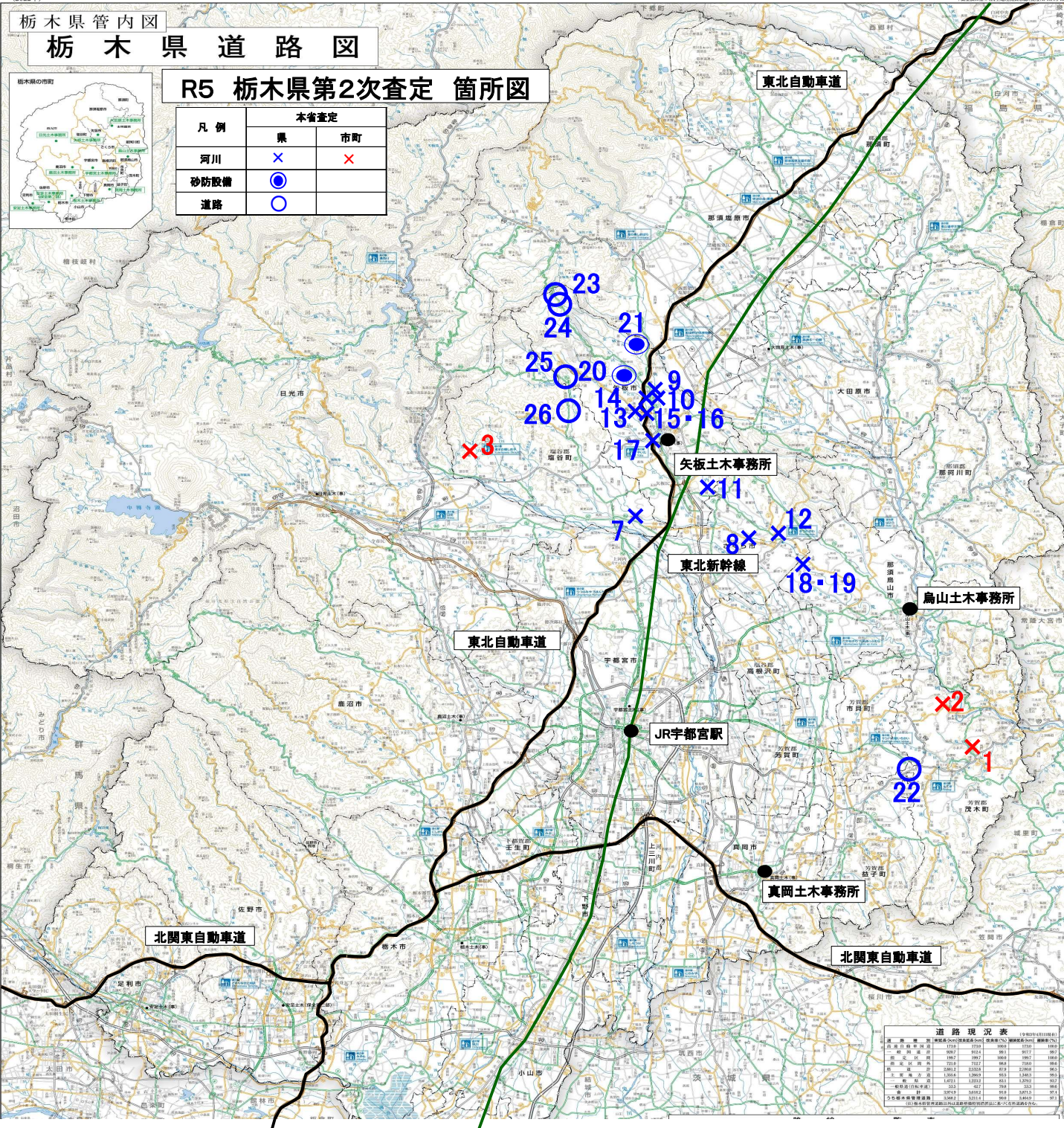
(2022年)

栃木県管内図

栃木県道路図

R5 栃木県第2次査定 箇所図

凡例	本省査定	
	県	市町
河川	×	×
砂防設備	●	
道路	○	



道路種別	調査年度	調査年度	調査年度	調査年度
一般国道	1719	1719	1800	1719
一般県道	1997	1997	1911	1917
市道	1987	1987	1800	1987
町道	2210	2210	1800	2210
村道	2062	2202	1719	2062
土地区画整理	1471	1202	161	1471
その他	2071	2071	1800	2071
合計	13487	13214	1100	13487

(4) 査定結果

災害総計表 [令和5年災害 第1次査定]

(単位:千円)

工種	都道府県				市町村				計			
	申請		決定		申請		決定		申請		決定	
	箇所数	金額	箇所数	金額	箇所数	金額	箇所数	金額	箇所数	金額	箇所数	金額
河川	5	41,655	5	41,650					5	41,655	5	41,650
砂防	1	12,853	1	12,528					1	12,853	1	12,528
計	6	54,508	6	54,178					6	54,508	6	54,178

災害総計表 [令和5年災害 第2次査定]

(単位:千円)

工種	都道府県				市町村				計			
	申請		決定		申請		決定		申請		決定	
	箇所数	金額	箇所数	金額	箇所数	金額	箇所数	金額	箇所数	金額	箇所数	金額
河川	13	534,003	13	533,516	3	76,438	3	75,578	16	610,441	16	609,094
砂防	2	29,861	2	29,861					2	29,861	2	29,861
道路	5	40,404	5	39,790					5	40,404	5	39,790
計	20	604,268	20	603,167	3	76,438	3	75,578	23	680,706	23	678,745

災害総計表 [令和5年災害 全体]

(単位:千円)

工種	都道府県				市町村				計			
	申請		決定		申請		決定		申請		決定	
	箇所数	金額	箇所数	金額	箇所数	金額	箇所数	金額	箇所数	金額	箇所数	金額
河川	18	575,658	18	575,166	3	76,438	3	75,578	21	652,096	21	650,744
砂防	3	42,714	3	42,389					3	42,714	3	42,389
道路	5	40,404	5	39,790					5	40,404	5	39,790
計	26	658,776	26	657,345	3	76,438	3	75,578	29	735,214	29	732,923

令和5年発生公共土木施設被害（異常気象別調書）

（単位：千円）

区分	豪雨：R5.6.13				豪雨：R5.9.4				合計				
	申請		決定		申請		決定		申請		決定		
	箇所数	金額	箇所数	金額	箇所数	金額	箇所数	金額	箇所数	金額	箇所数	金額	
県 工 事	河川	5	41,655	5	41,650	13	534,003	13	533,516	18	575,658	18	575,166
	砂防	1	12,853	1	12,528	2	29,861	2	29,861	3	53,257	3	42,389
	道路					5	40,404	5	39,790	5	40,404	5	39,790
	計	6	54,508	6	54,178	20	604,268	20	603,167	26	669,319	26	657,345
市 町 村 工 事	河川					3	76,438	3	75,578	3	76,438	3	75,578
	計					3	76,438	3	75,578	3	76,438	3	75,578
計	河川	5	41,655	5	41,650	16	610,441	16	609,094	21	652,096	21	650,744
	砂防	1	12,853	1	12,528	2	29,861	2	29,861	3	53,257	3	42,389
	道路					5	40,404	5	39,790	5	40,404	5	39,790
	計	6	54,508	6	54,178	23	680,706	23	678,745	29	745,757	29	732,923

令和5年災 査定集計表（事務所別）[全体（第1次～第2次）]

（単位：千円）

事務所別	県・市町別	箇所数 決定額	1次査定					2次査定					総合計	
			河川	砂防	道路	橋梁	小計	河川	砂防	道路	橋梁	小計		
真岡	県	箇所数								1			1	1
		金額								17,127			17,127	17,127
	市町	箇所数						2					2	2
		金額					62,086					62,086	62,086	
	小計	箇所数												
		金額												
矢板	県	箇所数						11	2	4			17	17
		金額					431,389	29,861	22,663			483,913	483,913	
	市町	箇所数					1					1	1	
		金額				13,492					13,492	13,492		
	小計	箇所数					12					12	12	
		金額				444,881					444,881	444,881		
烏山	県	箇所数	5	1			6	2				2	8	
		金額	41,650	12,528			54,178	102,127				102,127	156,305	
	市町	箇所数												
		金額												
	小計	箇所数												
		金額												
合計	県	箇所数	5	1			6	13	2	5		20	26	
		金額	41,650	12,528			54,178	533,516	29,861	39,790		603,167	657,345	
	市町	箇所数						3				3	3	
		金額					75,578				75,578	75,578		
	合計	箇所数	5	1			6	16	2	5		23	29	
		金額	41,650	12,528			54,178	609,094	29,861	39,790		678,745	732,923	

2 事前打合せ（令和5年発生災害）

工事区分	査定番号	事務所名	工種	箇所名 (河川・路線名等)	市町村	大字	決定額 (千円)	打合せ日	打合せ要旨	打合せ先	査定官
県	22	真岡土木	道路	(国)123号	茂木町	天子	17,127	R5.9.11	応急本工事	本省	湯浅 泰三
県	23	矢板土木	道路	(主)塩原矢板線	矢板市	下伊佐野	12,091	R5.9.11	応急本工事	本省	湯浅 泰三
県	24	矢板土木	道路	(主)塩原矢板線	矢板市	下伊佐野	5,314	R5.9.11	応急本工事	本省	湯浅 泰三
県	25	矢板土木	道路	(主)藤原宇都宮線	矢板市	長井	2,378	R5.9.28	応急本工事	本省	大西 民男
県	26	矢板土木	道路	(主)藤原宇都宮線	塩谷町	鳥羽新田	2,880	R5.9.28	応急本工事	本省	大西 民男

3 応急工事（令和5年発生災害）

工事区分	査定番号	事務所名 市町名	工種	箇所名 (河川・路線名等)	市町村	大字	決定額 (千円)	被災日	応急工事 (千円)	備考
県	2	烏山土木	河川	一級河川久那川	那珂川町	和見	13,406	R5.6.12	672	応仮
県	18	烏山土木	河川	一級河川荒川(塩谷)	那須烏山市	小白井	93,561	R5.9.4	6,748	応仮
県	22	真岡土木	道路	一般国道123号	茂木町	天子	17,127	R5.9.4	17,741	応本
県	23	矢板土木	道路	(主)塩原矢板線	矢板市	下伊佐野	12,091	R5.9.4	12,091	応本
県	24	矢板土木	道路	(主)塩原矢板線	矢板市	下伊佐野	5,314	R5.9.4	5,314	応本
県	25	矢板土木	道路	(主)藤原宇都宮線	矢板市	長井	2,378	R5.9.4	2,378	応本
県	26	矢板土木	道路	(主)藤原宇都宮線	塩谷町	鳥羽新田	2,880	R5.9.4	2,880	応本

4 令和4年度に実施した再調査及び成功認定

(1) 再調査

対象：令和3年発生災害

○令和3年発生災害

災害年	査定番号	事務所名	河川名 路線名	施工位置 (地先名)	査定決定額 (千円)	実施設計額 (千円)	差額 (千円)	書類 検査	実地 検査	備考
3	1	真岡土木	(主)宇都宮向田線	宇都宮市屋板町	70,026	65,318	-4,708	○	○	

(2) 成功認定

対象：令和4年度に完成した災害復旧事業および改良復旧事業

改良復旧事業

○災害復旧助成事業

災害年	交付年	事務所名	河川名 路線名	施工位置 (地先名)	交付決定額 (千円)	実施設計額 (千円)	差額 (千円)	書類 検査	実地 検査	備考
1	1	鹿沼土木	一級河川 思川	鹿沼市 口栗野～久野	840,258	838,575	-1,683	○	○	

5 資料

(1) 異常気象等に伴う防災センター待機記録

令和5年度は、大雨・洪水に関する注意報・警報が、5月下旬から9月下旬にかけて宇都宮地方気象台から発表された。なお、下記表は過去30年間の河川グループの待機記録を示す。

異常気象等に伴う防災センター待機記録（河川グループ） 一覧表

年 度	内 容	注 意 報 発 表 回 数 ※1	警 報 発 表 回 数 ※1	特 別 警 報 発 表 回 数 ※2	河 川 G 待 機 回 数 ※3	河 川 G 延 べ 待 機 班 ※4
平成5年度		41	5	—	22	30
平成6年度		73	11	—	46	53
平成7年度		67	7	—	42	45
平成8年度		55	12	—	30	30
平成9年度		90	22	—	51	52
平成10年度		62	17	—	29	31
平成11年度		114	15	—	35	35
平成12年度		139	30	—	61	66
平成13年度		85	30	—	41	48
平成14年度		105	12	—	39	43
平成15年度		49	4	—	21	24
平成16年度		60	7	—	29	33
平成17年度		103	9	—	49	56
平成18年度		118	5	—	50	57
平成19年度		113	17	—	50	55
平成20年度		189	40	—	51	59
平成21年度		87	11	—	31	35
平成22年度		180	32	—	70	70
平成23年度		300	109	—	88	85
平成24年度		251	62	—	74	76
平成25年度		196	45	—	54	58
平成26年度		226	55	—	71	70
平成27年度		150	52	1	41	54
平成28年度		126	44	—	13	34
平成29年度		168	56	—	45(16)	57(16)
平成30年度		180	68	—	33(19)	44(28)
令和元年度		296	108	1	19(13)	37(30)
令和2年度		264	56	—	23(18)	23(18)
令和3年度		340	104	—	23(16)	23(16)
令和4年度		197	57	—	12(10)	15(13)
令和5年度		254	71	—	15(14)	22(21)
平均値		151	38			
最大値		340	109			

※1. 注意報・警報の発表回数は、大雨または洪水に係るものについてであり（雷・強風・暴風のもののは除く）更新発表も含めている。

※2. 平成27年の関東・東北豪雨において、関東地方で初となる大雨特別警報が栃木県に発表された。

※3. 河川G待機回数は、勤務時間内及び勤務時間外の待機回数である。

（令和元年より待機回数から自宅待機回数は除いている。）

（勤務時間内の待機業務については防災担当で対応）

（ ）の回数は、勤務時間外のうち県土防災センターに待機した数である。

※4. 河川G延べ待機班数は、勤務時間内及び勤務時間外の待機班の延べ数である。

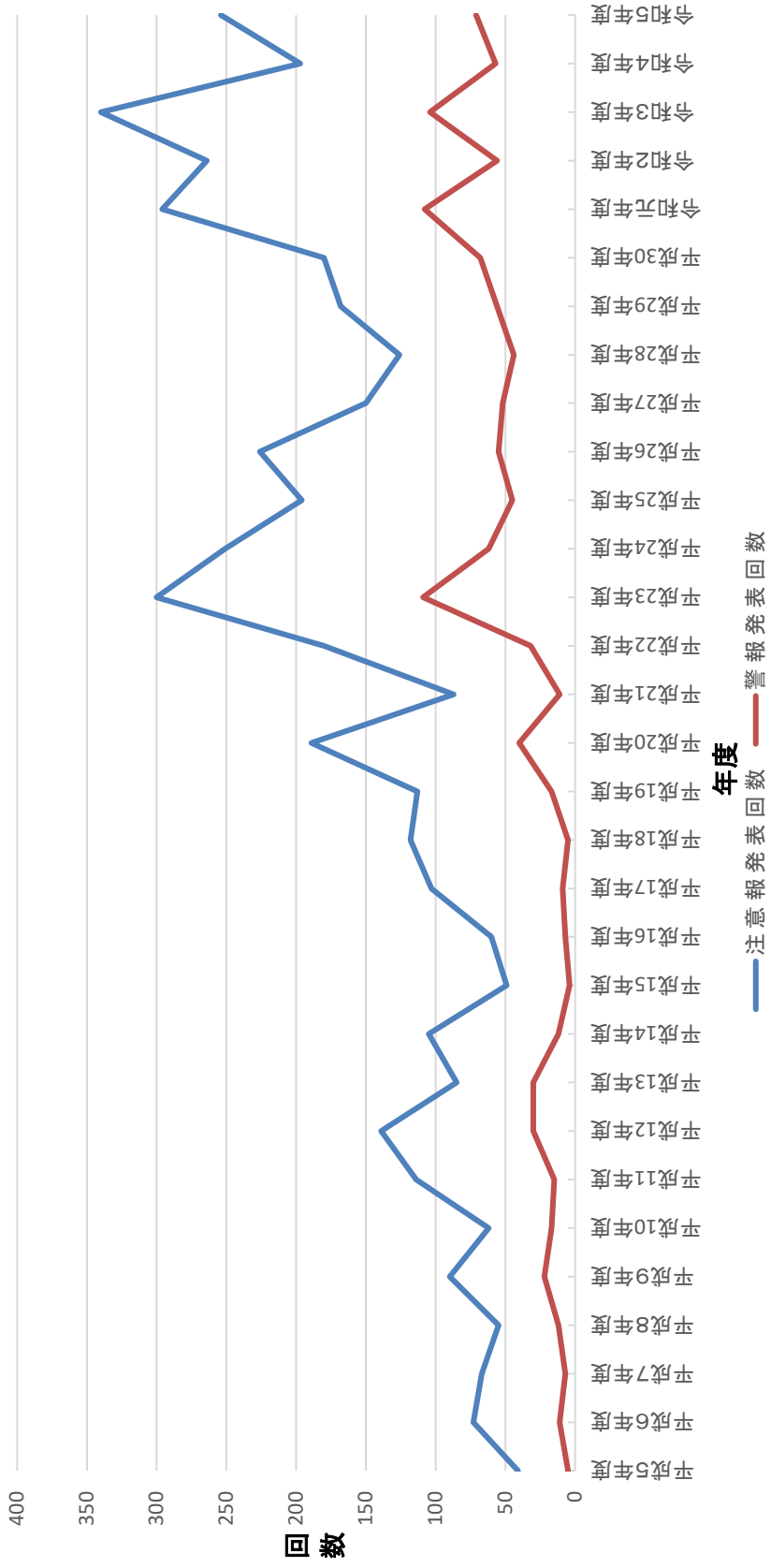
（令和元年より自宅待機時の待機班は除いている。）

（ ）の班数は、勤務時間外のうち県土防災センターに待機した数である。

○ 河川G待機のうち、職場待機となる場合の異常気象の目安は次のとおり。

- 1) 大雨又は洪水（特別）警報発表時
- 2) 河川の水位が氾濫注意水位（警戒水位）に達した時
- 3) 台風接近時など洪水や災害等の発生の恐れがある場合
- 4) 警報に発展するであろうと予想される大雨又は洪水注意報発表時
- 5) 当該注意報等発表の前に、既に何日か雨が降り続いており、河川水位が上昇している場合
- 6) 洪水予報等の発表が予想される時
- 7) その他、災害が起こると予想される大雨・洪水注意報等

過去30年間の大雨・洪水に関する注意報又は警報発表回数



(2) 防災情報発表一覧

【洪水予報】

異常気象名	河川名	発表等	月 日 時 分	
豪雨	小貝川(三谷)	氾濫注意情報	6月2日	18時40分
		氾濫注意情報解除	6月3日	2時00分
	五行川(妹内橋)	氾濫注意情報	9月4日	14時50分
		氾濫注意情報解除	9月5日	1時50分
	田川(明治橋)	氾濫注意情報	9月4日	15時20分
		氾濫注意情報解除	9月4日	21時00分
	小貝川(三谷)	氾濫注意情報	9月4日	14時10分
		氾濫警戒情報	9月4日	15時10分
		氾濫注意情報解除	9月5日	2時50分
	小貝川(鉄道橋下)	準備	9月4日	13時10分
解除		9月4日	18時50分	

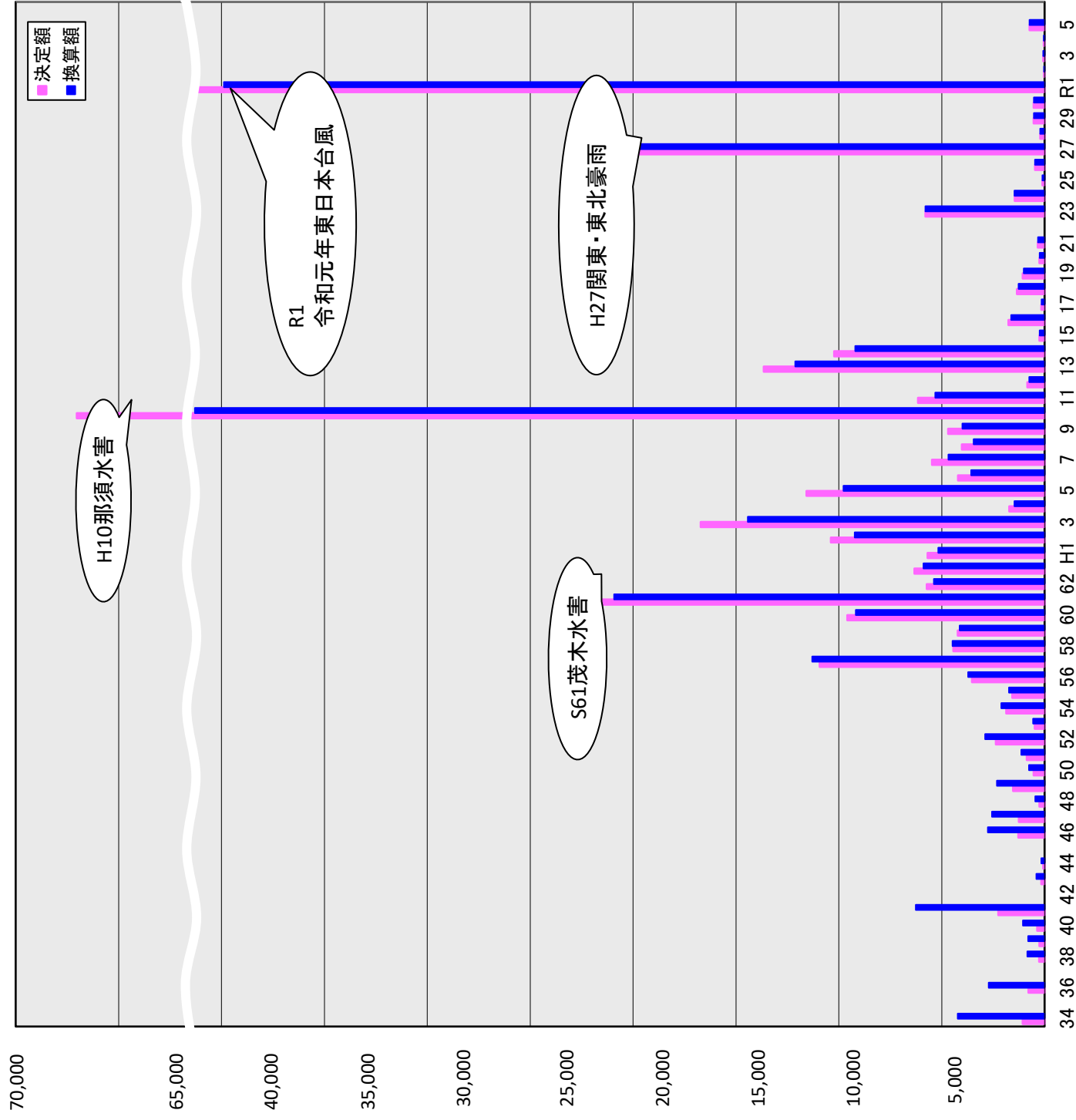
【水位周知情報】

異常気象名	河川名	発表等	月 日 時 分	
豪雨	五行川(両郡橋)	氾濫注意情報	6月2日	17時10分
		氾濫注意情報解除	6月2日	20時10分
	巴波川(倭橋)	氾濫注意情報	6月26日	18時50分
		氾濫警戒情報	6月26日	19時20分
	五行川(両郡橋)	準備	9月4日	15時10分
		出動	9月4日	15時40分
解除		9月4日	21時20分	

【水防警報】

異常気象名	河川名	発表等	月 日 時 分	
豪雨	小貝川(三谷)	準備	6月2日	17時10分
		出動	6月2日	18時00分
		解除	6月3日	2時00分
	巴波川(中里)	準備	6月2日	18時00分
		解除	6月3日	4時30分
	五行川(両郡橋)	準備	6月2日	17時20分
		解除	6月2日	20時20分
	巴波川(倭橋)	準備	6月26日	18時50分
		出動	6月26日	19時20分
		解除	6月26日	20時40分
	五行川(両郡橋)	準備	7月13日	23時05分
		解除	7月13日	23時55分
	五行川(妹内橋)	準備	9月4日	14時50分
		解除	9月5日	1時50分
	内川(京町橋)	準備	9月4日	18時45分
		解除	9月4日	21時00分
	田川(明治橋)	準備	9月4日	14時50分
		解除	9月4日	21時00分
	小貝川(三谷)	準備	9月4日	14時10分
		出動	9月4日	15時10分
		解除	9月4日	18時50分
	五行川(両郡橋)	準備	9月4日	15時10分
		出動	9月4日	15時40分
		解除	9月4日	21時20分
小貝川(鉄道橋下)	準備	9月4日	13時10分	
	解除	9月4日	18時50分	

(3) 過去の災害の記録（災害復旧事業決定額）



単位：百万円

年度	決定額	換算額
2	10,388	9,484
1	5,684	5,320
63	6,325	6,059
62	5,731	5,531
61	22,248	21,514
60	9,593	9,430
59	4,217	4,242
58	4,429	4,601
57	10,932	11,621
56	3,525	3,824
55	1,576	1,786
54	1,860	2,164
53	479	573
52	2,371	2,969
51	868	1,159
50	538	776
49	1,537	2,378
48	248	462
47	1,253	2,634
46	1,278	2,836
45	0	0
44	70	171
43	158	406
42	0	0
41	2,254	6,439
40	361	1,084
39	260	818
38	264	869
37	0	0
36	787	2,799
35	0	0
34	1,071	4,346
33	1,370	5,729
32	220	906

※R5は、総合物価指数が公表されていないことから、決定額=換算額としている。

〈 編 集 後 記 〉

本県の令和5年の災害として、6月の那須烏山市において発生した豪雨による河川災5箇所、砂防災1箇所をはじめ、9月の豪雨により矢板市、さくら市、那須烏山市、茂木町、塩谷町において河川16箇所と砂防2箇所、道路5箇所の計29箇所の公共土木施設被害がありました。査定は9月に1次査定を、11月に2次査定を実施し、滞りなく査定業務を終了することが出来ました。これも偏に皆様の御尽力と御協力の賜物と担当者一同深く感謝申し上げます。

また全国に目を向けますと、令和5年の大雨被害を踏まえた取組として、大雨で甚大な浸水被害を受けた雄物川、利根川、筑後川の3水系において、治水対策の検討部会を設置し、河川改修や下水道整備に加え、遊水機能を確保するなどの、流域での取組が一体となった、浸水被害の軽減が早期に可能となる対策を検討しました。そのほか、大規模災害時、市町対象に2段階で査定を行う「早期確認型査定（試行）」を17都道府県29市町村で実施し、技術者が不足する自治体の技術的負担軽減や「デジタル技術活用の手引き（案）」に基づき、ペーパーレス査定やドローンを活用した被災状況調査の実施等により更なる査定の効率化・迅速化・簡素化を図っております。今後、本県においてもデジタル技術を活用した査定資料を作成する等、効率的な査定に取り組んで参りたいと考えておりますので、御意見等あればお聞かせください。

本書は、令和5年に発生した災害の記録をまとめたものですが、今後もより一層の充実を図りたいと考えておりますので、皆様の身近な場所に保管いただき、業務の参考になれば幸いです。

令和6年12月 河川課 県土防災対策班 災害チーム