

流域治水クイズ

「流域治水」について、
ぼくたちには
何ができるまる？



Q. 4つの中で「流域治水」の取組と言えるのは
どれでしょうか？(答えは一つとは限りません)

1 庭に雨がしみ込むように
砂利を敷き、花だんを作る

2 雨水をバケツや
タンクにためて、
庭の水まきに使う

3 庭には、池や水がたまる場所を
作っておく

4 大雨の時はお風呂の
水を流さないようにする

▼答えは、このリーフレットを反対にすると確認できます



全部気づいた人は
流域治水クイズマーズ！

A. 1.2.3.4のすべてが「流域治水」の取組です。

1. コンクリートやアスファルトは雨がしみ込みません。砂利や花だんは雨が良くしみ込みます。

2. 屋根に降った雨水を晴れた日の庭の水やりに使うことで、
雨水を外に流さずにとめておくことができます。

3. 雨が降って庭に池や水たまりを作ることができることで、
少しの間雨水をためておくことができます。

4. お風呂の水は下水道を流して川に流れます。
雨の日に水を流さないことで川に流れる水の量を減らすことができます。

1.2.3.4のすべての取組が、川に流れ出る水を少しの間ためこんで、
川に流れる水の量を少し減らすことができます。

みんなで取り組む 流域治水

こんにちはまる～☆☆
ぼくが生まれた栃木県の流域
治水プロジェクトをみんなで学
んでいくまる～
裏面にはクイズもあるから、ぼく
といっしょに解くまるよ！



©栃木県



おもいがわ おやまし
思川(小山市)



もっと流域治水のし
たいみんなは、このQRコード
からアクセスするまる～



栃木県流域治水
プロジェクトHP

栃木県 減災対策協議会
栃木県 県土整備部 河川課

発行：令和5年3月

栃木県 減災対策協議会

栃木県 県土整備部 河川課

さいきん おおあめ りゅういきちすい
最近の大雨と流域治水

さいきん あめ ふ
最近、どんな雨が降ってるまる?

き こうへんどう さいきん はげ あめ かいすう ふ
気候変動によって、最近では激しい雨の回数が増えているよ。
とちぎけん おおあめ ひがいはっせい
栃木県でも大雨による被害が発生しているんだよ。

れいわがんねんひがしにほんたいふう とちぎけん ひがいはっせい ようす
令和元年東日本台風による栃木県の被害の様子



たがわ うつのみやしみや はし
田川(宇都宮市宮の橋)



うずまがわ とちぎしよるざちよう
巴波川(栃木市万町)



あきやまがわ さのしあかさかちよう
秋山川(佐野市赤坂町)

す とちぎけん かわ ひがいはっせい
ぼくたちの住む栃木県の川でも被害があったまるね。
これからぼくたちはどうしたらよまる?

ひがいはっせい すこ へ かわ かんり ひと
被害を少しでも減らすために、川を管理する人たちだけ
ではなく、流域*のみんなでも水による災害を減らすことに
取り組もうとしているんだよ。

とりくみ かわ おし
その取組についてもっと詳しく教えてまる!

とりくみ りゅういきちすい い とちぎけん
そのような取組を「流域治水」って言うんだよ。栃木県で
どのようなことをやっているかみてみようか。

うん!みてみたいまる!

とうじようじんぶつ
登場人物



とちまるくん
とちぎけんちようまえ
栃木県庁前のトチノキで生まれたマスコット
キャラクター。ゆめは栃木県の「元気」と「ニ
ニコ」で全国のお友達を笑顔にすること。



せんせい 先生
とちまるくん「流域治水」につ
いて詳しく教えてくれる先生。川のこ
とに詳しい。

りゅういきちすい とりくみ
流域治水の取組

とちぎけん りゅういきちすい とりくみ
栃木県の「流域治水」の取組についてみんなで見ていくまるよ!

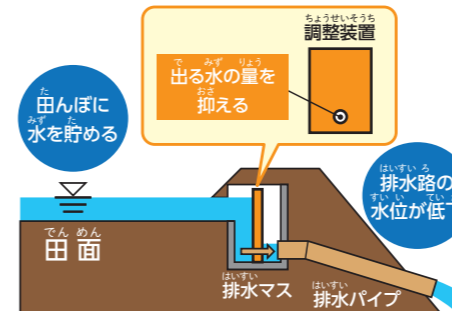


はんらんいき
氾濫域

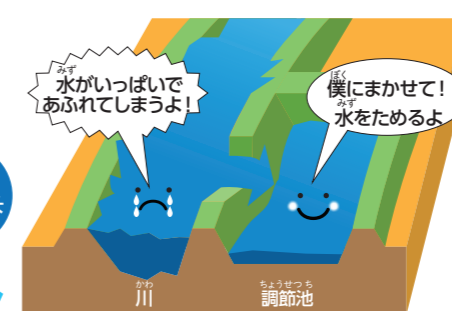
さんこう 国土交通省水管理・国土保全局 「流域治水」の基本的な考え方より

せんせい 先生のワンポイント解説

① 田んぼダムのポイント
田んぼに雨水を少しの間貯めること
で、田んぼから排水路や川へ流
れる水をおさえています。



② 調節池整備のポイント
川の水があふれそうなときに、調節
池に水を少しの間貯めることで川の
水位を下げ、あふれにくくします。



③ 家屋移転のポイント
安心して暮らせるように、浸水の危
険性が大きい地域から安全な地域
へ家を移します。

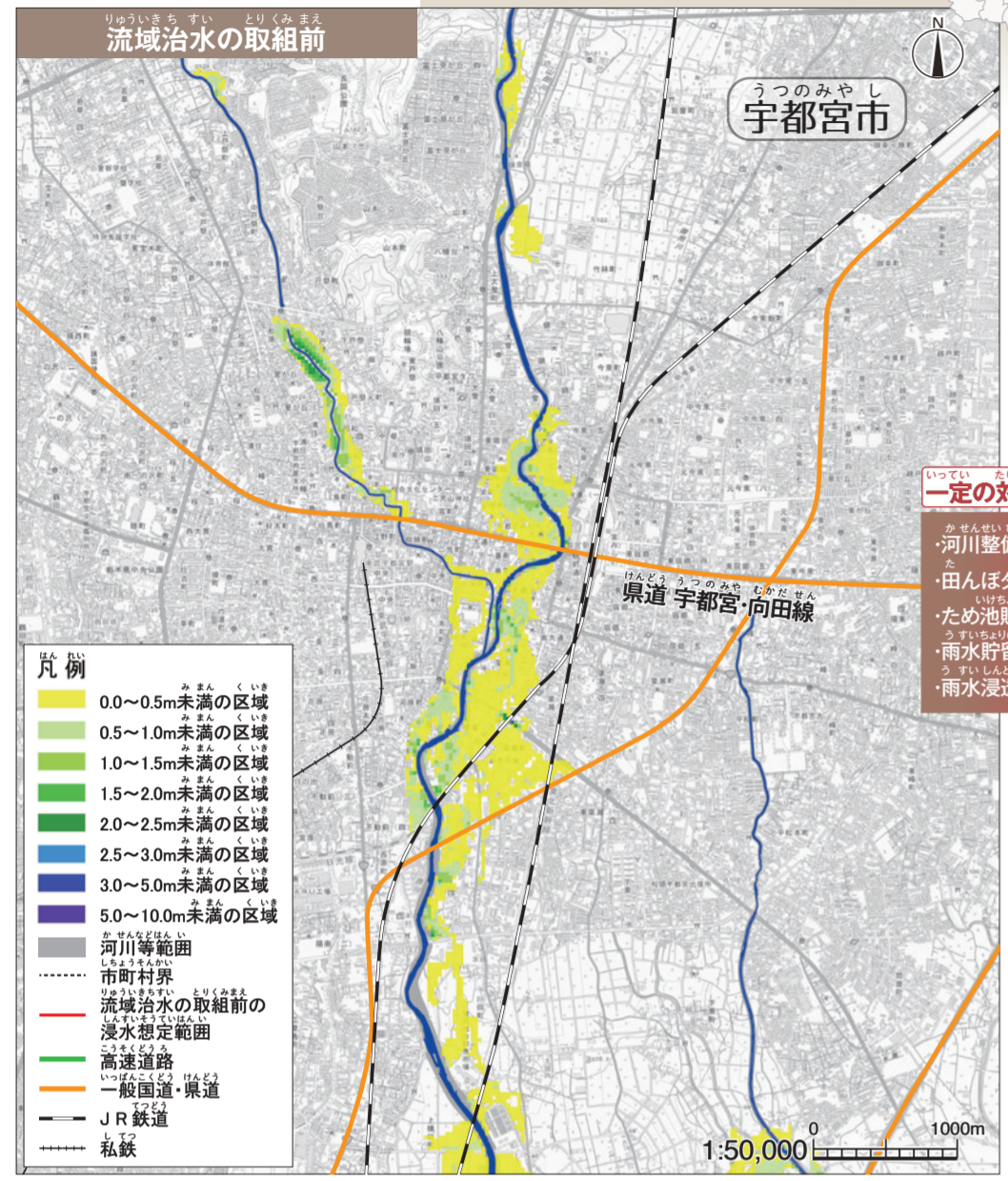


流域治水の取組の効果

令和元年東日本台風のような雨が降った時に、栃木県内の代表的な川で一定の流域治水対策に取り組んだ場合の、川の水があふれ水びたしになる場所の違いを示しています。

利根川水系 田川

宇都宮市、日光市、小山市、下野市、上三川町



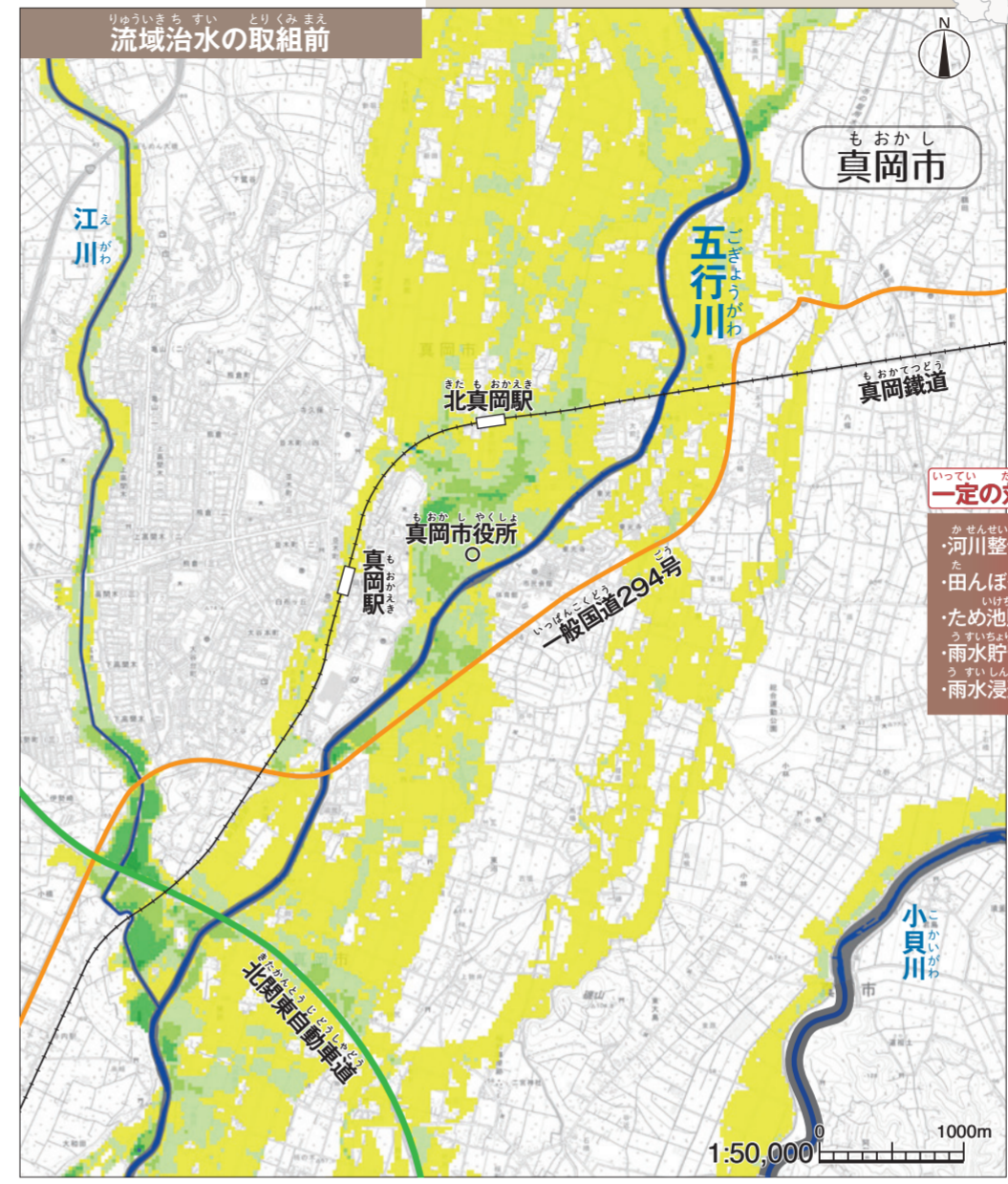
代表的な河川整備

岩曽調節池、川田調節池



利根川水系 五行川

真岡市、さくら市、市貝町、芳賀町、塩谷町、高根沢町



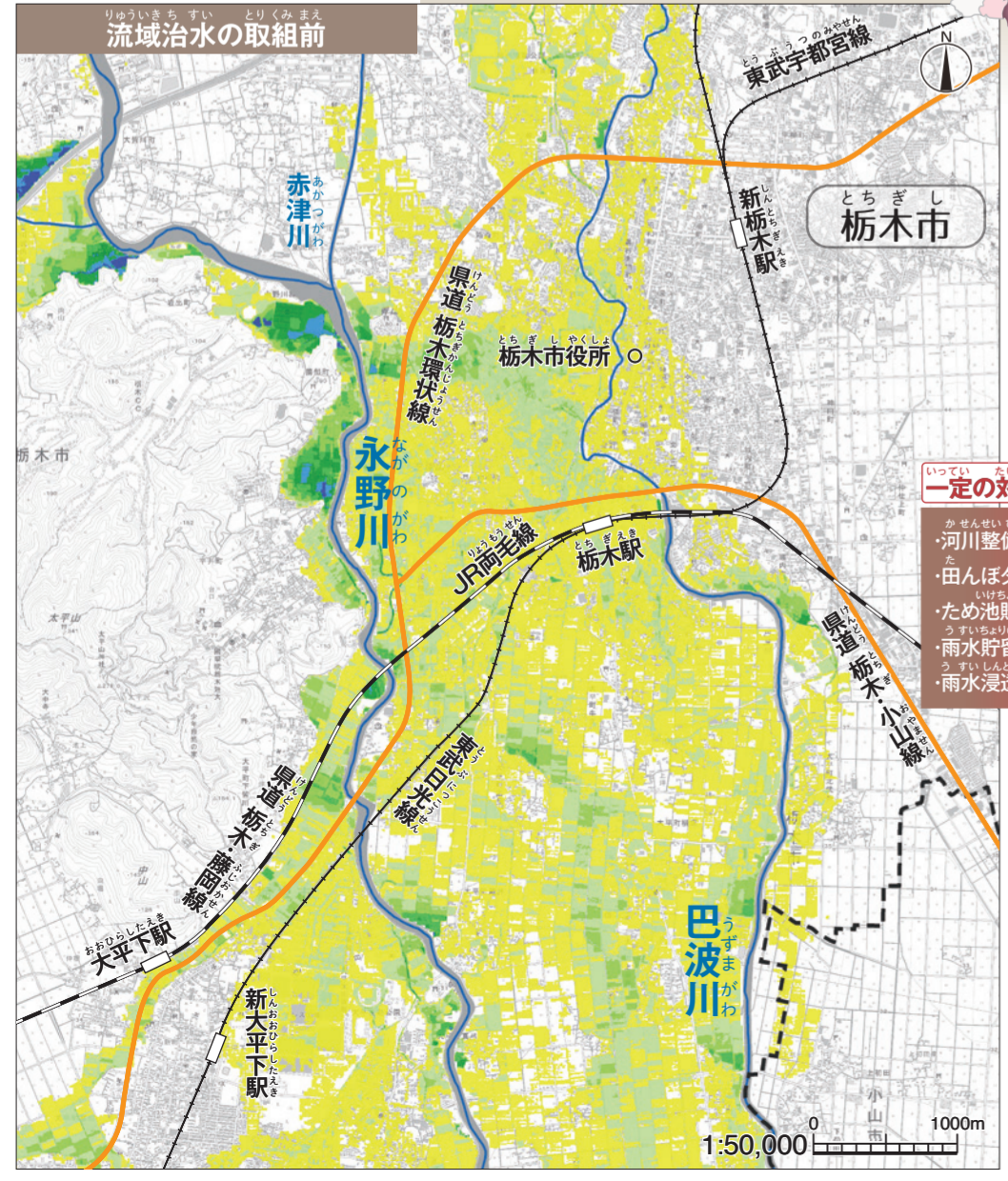
代表的な河川整備

芳賀遊水地、河川整備



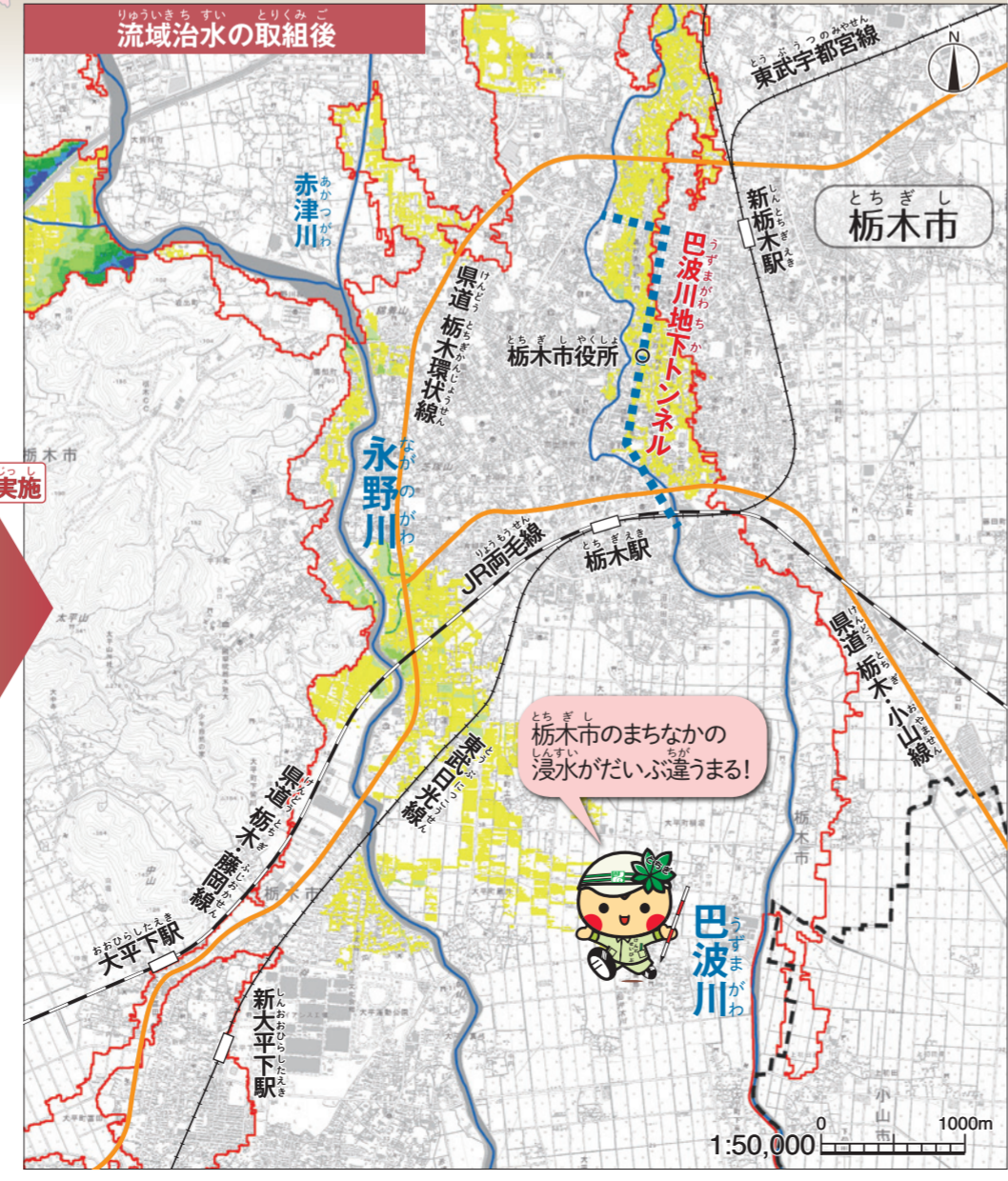
利根川水系 巴波川 永野川

栃木市、佐野市、鹿沼市、小山市



代表的な河川整備

河川整備、巴波川地下トンネル



流域に住んでいるみんなで流域治水対策に取り組むことで、川の水があふれる場所を減らし、水がたまる深さを下げることができます。また、水災害から身を守るために次の取り組みが大切です。

余裕をもって避難するためには

「マイ・タイムライン」を作ること

QRコードから栃木県のホームページにアクセスできるよ。YouTubeで逃げキッドの説明もあるから参考にしてみてね。

わかったまる！栃木県に住むお友達も一緒に作ってみるまる！

一度作ってみたら、避難のタイミングについて、家族や地域の人とも話し合ってみよう。

先生のワンポイント解説

この地図は何をあらわしているまる？

この地図は、川があふれた時に浸水する場所とその場所に水がたまる深さを表しています。この地図では、黄色の場所で1階の床下(0~0.5m)まで水がたまり、濃い青の場所では、2階の床下(~3m)まで水がたまり、そして紫の場所では2階の軒下(5m~10m)を超えるほどの水がたまります。このような地図は、自分の住んでいる場所の市町のハザードマップで確認することができます。おうちの人と一緒に確認してみよう。

今回の氾濫解析を行った条件

- 流域治水の取組前を示した図は、令和元年東日本台風相当の雨が県全域に降った場合に浸水が想定される区域を示しています。【対象降雨:346.6mm/24h】この浸水想定区域図は、現時点の各河川の河道の整備状況を勘案して、各河川が氾濫した場合の浸水の状況をシミュレーションしたものです。なお、令和元年東日本台風による実績降雨に対する浸水シミュレーションではないため、令和元年東日本台風時の浸水実績とは一致しません。
- 流域治水の取組後を示した図は、今後の河川整備に加え、田んぼダムやため池貯留、公共施設貯留や各戸貯留、浸透ますや透水性舗装(道路/駐車場)の対策を実施した場合を想定しており、その他の対策は見込んでいません。
- なお、このシミュレーションは、河川の決壊による氾濫、支川の氾濫、内水による氾濫等を考慮していませんので、この浸水が想定される区域以外においても浸水が発生することや想定される水深が実際の浸水深と異なることがあります。また、想定する降雨の規模が異なるため、これまでに公表されている浸水想定区域図とは一致しません。