

社会資本総合整備計画 事後評価書

平成27年3月26日

計画の名称	1 関東内陸地域における広域的観光活性化			交付対象	栃木県（群馬、長野県と連携）					
計画の期間	平成22年度 ～ 平成24年度（3年間）									
計画の目標	北関東道や上信道など、本地域を広域にわたって東西に結ぶ高規格道路等の整備を契機に、海外との競争にも勝ち抜く魅力ある各県の観光拠点へのアクセス性を高める基盤を整備し、関東内陸地域の広域的な観光活性化を図る。									
計画の成果目標（定量的指標）	<ul style="list-style-type: none"> <li>計画地区内の観光客総数を12,895万人（H20）から14,415万人（H24）に増加</li> <li>栃木県内観光拠点間の移動所要時間をH21から84hr・台/日（対象路線完成時）短縮</li> </ul>									
定量的指標の定義及び考え方				定量的指標の現況値及び目標値			備考			
				当初現況値 (H21)	中間目標値 (H23末)	最終目標値 (H24末)				
計画地区内の観光客総数 栃木県計画地区内（足利市・佐野市・日光市）・群馬県全域・長野県計画地区内（北信濃・東信州地域）の観光客の総計				12,895万人 (H20)	14,065千人 (9.0%増)	14,415万人 (11.7%増)	≪うち栃木県計画地区内≫ 2,250万人 (H20) 2,373万人 (5.5%増) 2,415万人 (7.3%増)			
栃木県内主要観光拠点間の所要時間を短縮 アクセス短縮時間 = $\sum [ \{ (整備前の走行時間 : h/台) - (整備後の走行時間 : h/台) \} \times (交通量 : 台/日) ]$				—	13hr・台/日	84hr・台/日				
拠点施設・重点地区	【拠点施設】懐古園、高峰高原、野辺山高原、白樺湖、八千穂高原、平尾山公園、軽井沢、上田城、別所温泉、菅平高原、湯の丸高原、戸倉・上山田温泉、湯田中温泉、志賀高原、善光寺、川中島、戸隠高原、野尻湖、臥竜公園、斑尾高原、戸狩温泉、秋山郷、野沢温泉、つつじが岡公園、ぐんまこどもの国、世良田東照宮、群馬の森、藪塚温泉、ぐんま昆虫の森、赤城神社、赤城山、老神温泉、吹割の滝、丸沼、尾瀬、宝川温泉、谷川岳、水上温泉、伊香保温泉、榛名山、四万温泉、赤岩伝統建築保存地区、草津温泉、万座温泉、北軽井沢、鹿沢温泉、磯部温泉、自然史博物館、富岡製糸場、妙義山、恐竜センター、不二洞、荒船高原、前橋公園・グリーンドーム前橋、桜山森林公園、道の駅「川場田園プラザ」、湯宿温泉、相俣ダム（赤谷湖）、妙義山（さくらの里）、玉村町東部スポーツ広場、利根川サイクリングロード、少林山だるま寺、群馬の水郷公園（揚舟ツアー）、蓮山ログビレッジ、栃木くらの街、大平山、佐野厄除大師、渡良瀬遊水池、赤見温泉、鬼怒川温泉、日光、前日光牧場、足尾銅山、名草の巨石群、行道山・浄因寺、足利学校・鍬阿寺 【重点地区】前橋公園周辺地区、おこし桜山公園周辺地区、川場村田園観光地区、湯宿温泉周辺地区、妙義山周辺地区、利根川周辺スポーツ観光地区、高崎市街地周辺地区、谷田川水郷観光地区									
関係県との連携の内容、進め方	（連携内容）周遊観光ルート形成調査を群馬県、長野県と共同で実施 （進め方）関係各県の担当者が集まる会議を設置（平成22年度予定）し、栃木県、群馬県、長野県を横断する日本ロマンチック街道などを活用し、国際的な観光ルートの策定を検討する。									
全体事業費	合計 (A+B+C)	1,800 百万円	A	1,800 百万円	B	0 百万円	C	0 百万円	効果促進事業費の割合 C / (A+B+C)	0.0%
<b>事後評価</b>										
○事後評価の実施体制、実施時期										
事後評価の実施体制				事後評価の実施時期						
事業策定主体（道路整備課）にて評価を実施				H24繰越工事完了後のH26年度に実施						
				公表の方法				栃木県HPにおいて公表		
1. 交付対象事業の進捗状況										
事業概要										
整備方針										
① 拠点施設へのアクセス時間を短縮させ、周遊効率性を高める				(基) B P整備4箇所、道路拡幅1箇所						
(参考) 交付対象事業に関連して実施される主な事業										
北関東自動車（太田桐生IC～佐野田沼IC間）平成23年度（中頃）開通予定（事業主体：東日本高速道路（株）） 北陸新幹線（長野駅～金沢駅間）平成26年度開通予定（事業主体：鉄道建設・運輸施設整備支援機構）【北陸地方からの観光客の増加】 中部横断自動車道（佐久南IC～佐久小諸JCT（上信越自動車道と接続））平成22年度末開通予定（事業主体：東日本高速道路（株）、国土交通省）										

A1 広域連携事業																	
番号	事業種別	地域種別	交付対象	直接間接	事業者	種別	省略工種	要素となる事業名 (事業箇所)	事業内容 (延長・面積等)	市町村名	事業実施期間(年度)					全体事業費 (百万円)	備考
											H22	H23	H24	H25	H26		
1-A1-201	道路	一般	栃木県	直接		県道	改築	(一)山形寺岡線 赤見工区	バイパス 0.50km	佐野市						300	
1-A1-202	道路	一般	栃木県	直接		県道	改築	(一)作原田沼線 岩崎工区	バイパス 0.48km	佐野市						600	
1-A1-203	道路	一般	栃木県	直接		県道	改築	(主)足利館林線 野田工区	バイパス 0.56km	足利市						400	
1-A1-204	道路	一般	栃木県	直接		県道	改築	(一)飛駒足利線 菅田町工区	バイパス 0.46km	足利市						400	
1-A1-205	道路	一般	栃木県	直接		県道	改築	(主)鹿沼足尾線 内ノ籠工区	現道拡幅 1.00km	日光市						100	
合計															1,800		

B 関連社会資本整備事業																
番号	事業種別	地域種別	交付対象	直接間接	事業者	省略工種	要素となる事業名	事業内容 (延長・面積等)	市町村名 地区名	事業実施期間(年度)					全体事業費 (百万円)	備考
										H22	H23	H24	H25	H26		
番号	一体的に実施することにより期待される効果														備考	

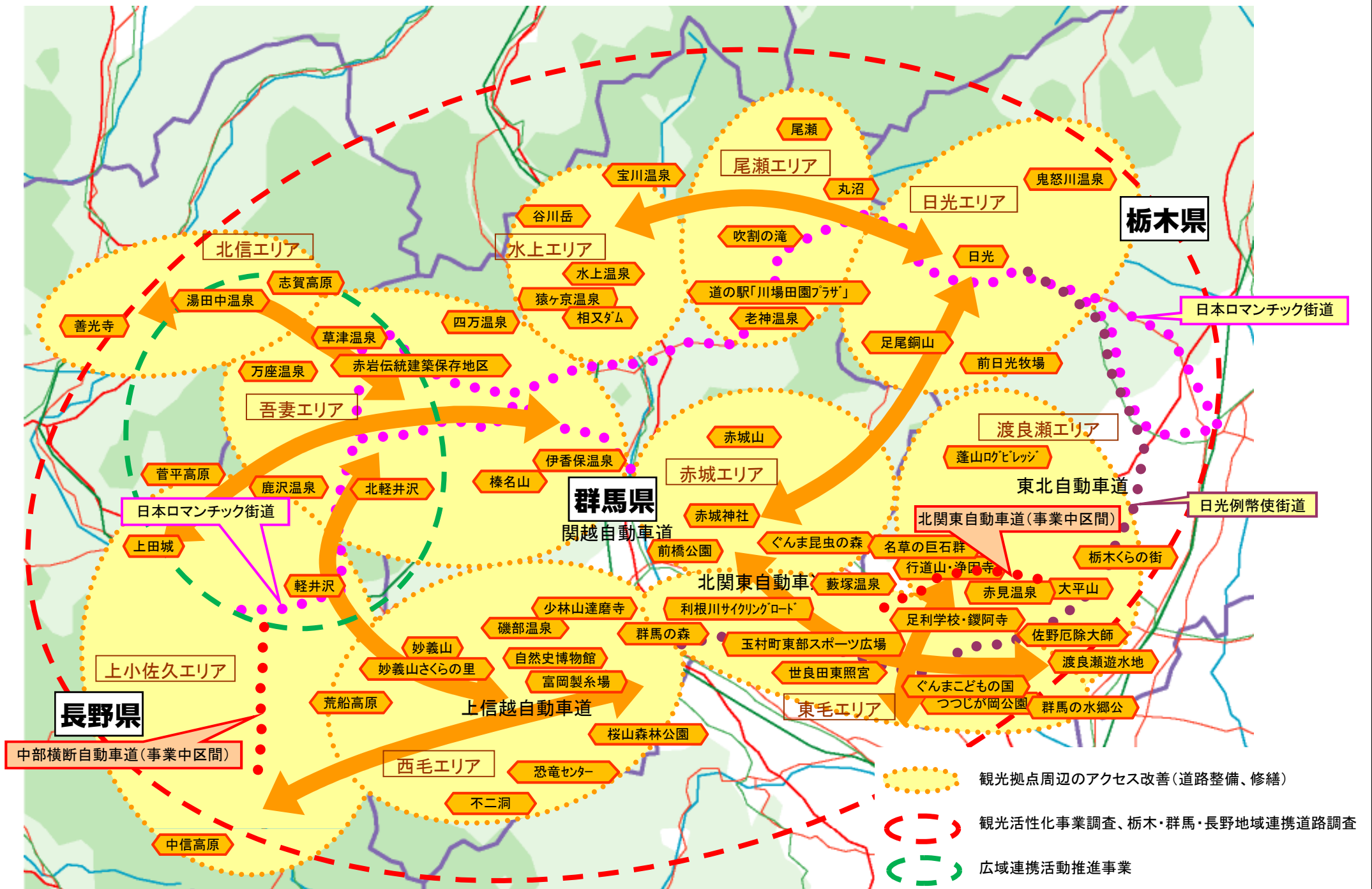
C 効果促進事業																
番号	事業種別	地域種別	交付対象	直接間接	事業者	省略工種	要素となる事業名	事業内容	市町村名 地区名	事業実施期間(年度)					全体事業費 (百万円)	備考
										H22	H23	H24	H25	H26		
番号	一体的に実施することにより期待される効果														備考	

2. 事業効果の発現状況、目標値の達成状況													
I 定量的指標に関連する 交付対象事業の効果の発現状況				<ul style="list-style-type: none"> <li>・ (一)山形寺岡線赤見工区、(一)作原田沼線岩崎工区、(主)足利館林線野田工区、(一)飛駒足利線菅田町工区の整備により、足利・佐野地区の観光地へのアクセス性が向上し、道路事業としての効果は発現されたと考えられる。</li> <li>・ (主)鹿沼足尾線内ノ籠工区の整備により、日光地区の観光地へのアクセス性が向上し、道路事業としての効果は発現されたと考えられる。</li> </ul>									
II 定量的指標の達成状況				指標①(計画地区内の観光客の増加率)	最終目標値	11.7%	目標値と実績値に差が出た要因	平成24年度の群馬県・長野県・栃木県計画地区内の観光客数は、平成20年度(当初値)と比べ、430万人(3.3%)減少しており、平成23年3月に発生した東日本大震災による風評被害・イベント自粛などの外的要因により、観光客数が伸び悩んだため。					
					最終実績値	-3.3%							
				指標②(観光拠点間のアクセス短縮時間)	最終目標値	84hr・台/日	目標値と実績値に差が出た要因						
					最終実績値	84hr・台/日							
III 定量的指標以外の交付対象事業の効果の発現状況 (必要に応じて記述)													

3. 特記事項(今後の方針等)													
引き続き、整備計画「栃木群馬長野広域的観光活性化(H25~H29)」において、観光客数の増加や所要時間の短縮に努めていく。													

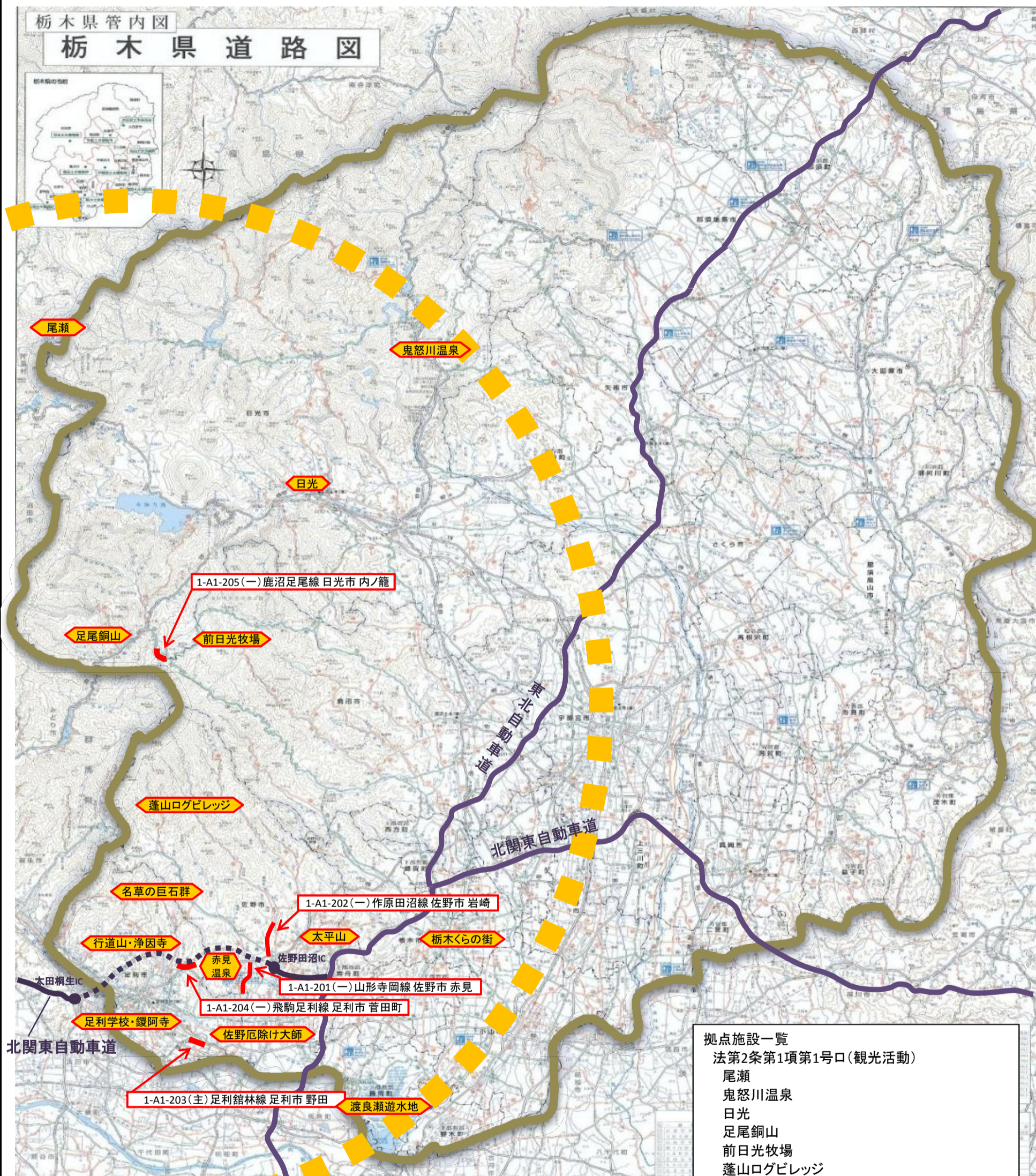
(参考図面) 全体概要

計画の名称	1 関東内陸地域における広域的観光活性化		交付対象	栃木県 (群馬県、長野県と連携)
計画の期間	平成22年度 ~ 平成24年度 (3年間)			





# 関東内陸地域における広域的観光活性化 概要図(栃木県内)



- 拠点施設一覧  
法第2条第1項第1号ロ(観光活動)
- 尾瀬
  - 鬼怒川温泉
  - 日光
  - 足尾銅山
  - 前日光牧場
  - 蓬山ログビレッジ
  - 名草の巨石群
  - 行道山・浄因寺
  - 赤見温泉
  - 太平山
  - 栃木くらの街
  - 足利学校・鑿阿寺
  - 佐野厄除け大師
  - 渡良瀬遊水地