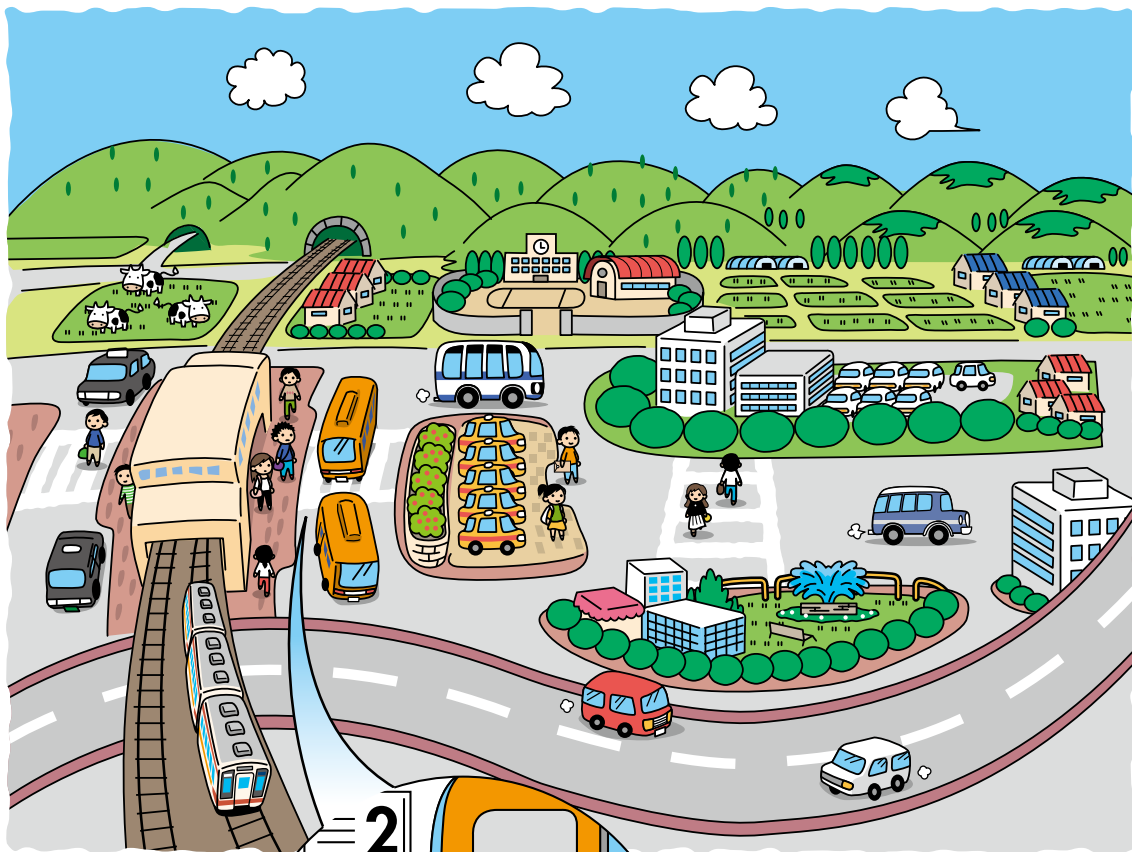


# みんなでのろう

2024

のりもの・のりかたガイドブック

れっしや  
バス・列車



とちぎけん  
栃木県





# けんない はし 県内を走るのりものいろいろ

とちぎけんない はし れっしゃ だいしゅうごう  
 栃木県内のいろいろなところで走っているバス・列車が大集合！  
 み見たことがあるかな？ どこを走っているか知ってる？ みんなで調べてみよう。

● 関東自動車「きぶな」



● 関東自動車

● 東武バス日光



● ジェイアールバス関東

● 日光交通



● 足利中央観光バス

● しおや交通



● 壬生町「みぶーぶ」



● JR 東日本 東北新幹線



● JR 東日本「烏山線」



● 東武鉄道 SL「大樹」



● 真岡鉄道「SLもおか」



● 野岩鉄道



● 野岩鉄道



● わたらせ渓谷鉄道「トロッコわっしー号」



● わたらせ渓谷鉄道「トロッコわたらせ渓谷号」

# バス

# バスにのる前にたしかめよう



●関東自動車



●小山市「おーバス」

## きそちしき

みんなは路線バスにのったことはあるかな。  
 路線バスはいろんな人がのりおりしながら、それぞれの行きたいところ  
 まで移動するためののりものなんだ。  
 地域のやくに立つのりものとしてかつやくしているんだよ。



## アイシー ICカードってなんだろう？

アイシー ICカードは、アイシー ICチップとよばれるたくさんの情報を記録できる回路が入ったカードで、  
 バスの整理券や電車のきっぷにかわって使われるようになってきているんだ。  
 定期券としても使え、読取機や改札機にタッチするだけでバスや列車にのれるよ。2021年の  
 春には、栃木県でも新しいICカード「totra」ができたんだ。  
 県内の多くの路線バスでもICカードが使えるようになったよ。

### アイシー <ICカードのとくちょう>

- 読取機や改札機にタッチするだけなので、人の流れがスムーズだよ。
- 整理券をとったり、きっぷを買ったりしなくてもバスや列車にのれるよ。
- チャージ（入金）をして何度も使えるのでゴミにならないんだよ。

※こども用のICカードは、バスの営業所や駅の窓口などで買えるよ。  
 身分証明書が必要なので、おうちの人といっしょに行って買おうね。



Suicaは東日本旅客鉄道株式会社の登録商標です。

## 時刻表の見方

バス停にある時刻表  
 で、行き先と次にくる  
 バスの時間が分かるね。



バス停（バスにのったり、  
 おりたりするところ）

今日は日曜日だから、  
 日祝日の時刻表を  
 見るんだ。

今、9時30分  
 だから、宇都宮  
 駅に行くには、  
 次の9時44分に  
 のれるね。



上戸祭小入口		停留所発車予定時刻表			令和〇年〇月〇日改正
行先	01	桜通り 経由		宇都宮駅	
時	平日	土曜		日祝	
5					
6	07 29 49	07 49			
7	04 14 20 27 40 52	04 16 31 50		04 32 50	
8	07 31 48	07 28 50		07 28 50	
9	04 22 39 57	05 25 44		10 27 44	
10	18 38 57	02 20 37 58		05 32 58	
11	20 37 59	25 42 54		25 42 54	
12	17 38	17 40 58		17 37 58	
13	00 20 37 58	20 37 58		20 37	
14	17 40	17 40 58		08 30 57	
15	00 18 40 58	20 40 58		20 40 58	
16	17 28 47	17 37 58		17 37 58	
17	03 19 32 48	22 50		22 50	
18	08 25	05 25 57		20 57	
19	00 27	27			
20	00 32 57	00		00	
21	42	12			
22	22				
23					
備考					

□印=スロープ付バス（点検・修理時は普通のバスで運行）  
 ●印=学校休運休、学印=学校休運行

## まめちしき 1



このバスは、高速バスというんだ。  
 高速道路を通して東京、大阪や成田  
 空港など遠いところに行けるよ。

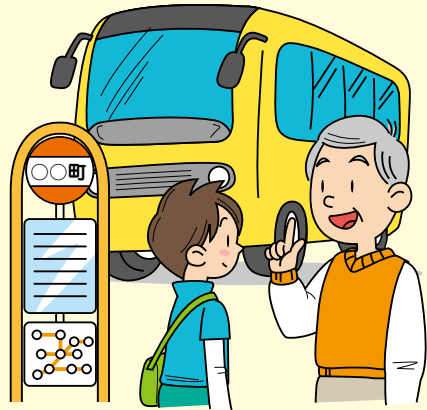
●ジェイアールバス関東



# バスののり方・おり方をたしかめよう

## バスにのるとき

### ①バス停でバスが来るのを待とう



- ・バス停でのりたいバスを待とう。
- ・バスは道がこんでいるときは、時刻表どおりにつかないこともあるよ。
- ・のりたいバスが来たら、手をあげて、運転手さんにのることをつたえよう。
- ・おりる人がいたら、待っていようね。
- ・最近(さいきん)は、後ろ(うしろ)からのって、前から(まえ)おりるバスが多いよ。

### ②どうやってのるの？

#### アイシー ICカードを使う場合

- ・ICカードを使うときは読み取り機にタッチしてね。

●読み取り機

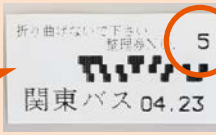


●ICカード

Suicaは東日本旅客鉄道株式会社の登録商標です。

#### アイシー ICカードを使わない場合

- ・入り口で整理券を取ろう。
- ※整理券は、おりるときにひとつだからなくさないでね。



●整理券

### ③バスの中では？

- ・まどから、顔や手を出さないようにしよう。
- ・車内の「次は…です。」という放送でおりるバス停を確認するよ。
- ・おりたいバス停が放送されたら「降車ボタン」を押そう。
- ・おじいちゃんやおばあちゃん、体の不自由な人には席をゆずってね。



●降車ボタン

## バスからおりるとき

### ④どうやっておりるの？

- ・ICカードを使うときは読み取り機にタッチしよう。



●読み取り機

- ・整理券を取ったときは、「運賃」を整理券の番号と表示板の番号で確かめよう。

整理券5番は400円、小学生は半額の200円だね。

終点	0	1	2	3
0	620	610	570	490
4	430	400	370	290
8	220	220	170	

●表示板

### しょうがくせい 小学生の場合は

- ・小学生は大人の運賃の半額だよ。
- ・お金を払う前に「小学生です」と運転手さんに伝えてね。



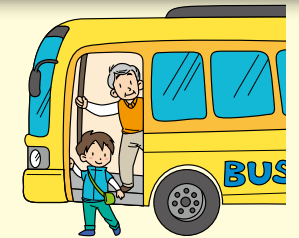
- ・おりるときに運転手さんの横にある運賃箱に整理券とお金を入れよう。



●運賃箱

### ⑤おります

- ・よくまわりに注意して、おりようね。



## まとめしき 2

右のような座席があったらどうしたらいいのかな。  
優先席は、おじいちゃんやおばあちゃん、体の不自由な人や、赤ちゃんを連れた人などのための席なんだよ。だから、すすんで席をゆずってね。  
ゆずりあいの心で、みんなで気持ちよくバスにのるようにしたいね。



## まとめしき 3

小銭(100円玉や50円玉や10円玉)を持っていないときはどうしたらいいのかな。  
運転手さんの横にある右のような自動両替機で1,000円まで両替できるよ。  
バスが動いているときは危ないから止まってから両替しようね。

アイシー ICカードをタッチするところ



両替のための1,000円札を入れるところ



# 列車

# 列車にのる前にたしかめよう



●東武鉄道「スーパーシアX」

## きそちしき

力強い音をたてながら、ものすごい速さで走っていく列車はカッコいいよね。  
列車は、たくさんの人やものをいちどにはこぶことができるし、線路の上を走るから時間どおりにやってくるることができるんだ。本当にたよりになるのりものだよ。



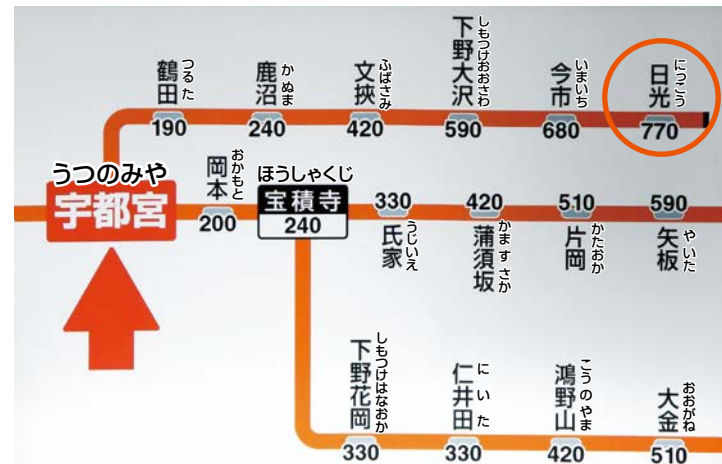
●真岡鐵道「モオカ14形」

## はっけんコーナー

列車には、モーター（電気）で走るものや、ディーゼルエンジン（軽油）で走るものなど、いろいろなしゅるいがあるんだ。  
この車両はディーゼルエンジンで走るタイプだよ。  
だから、列車の屋根に電気をとりいれるそうちがないんだね。



## ●運賃表の見方



列車も、小学生は大人の運賃の半額だよ。  
日光までは大人の片道運賃（のるのに必要なお金）が770円、小学生は大人の半額（端数の5円は切り捨て）なので、380円だね。  
大人2人と小学生1人なので、1,920円になるよ。  
往復だと、3,840円になるね。

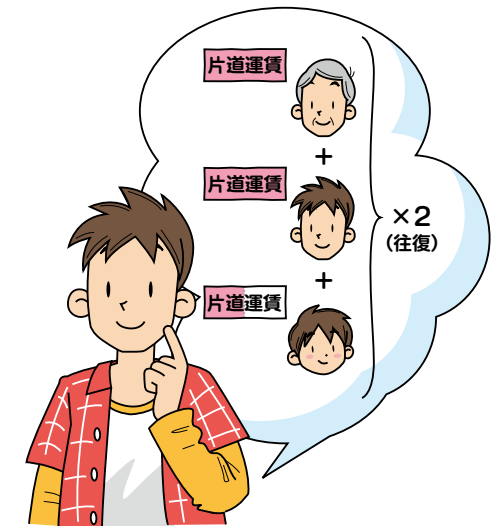
## ●時刻表の見方

### 日光線発車時刻表

Nikko Line Departure Times

平日 Weekdays	土曜・休日 Saturdays, Sundays and Holidays
4	15 24
5 57	16 24
6 30 59	17 13 46
7 16 40 59	18 03 26 45
8 40	19 06 46
9 30	20 26
10 20	21 06
11 20	22 01 48
12 20	23
13 38	0
14 30	1

凡例 Legend  
● 平日は乗車位置にご注意ください。  
■ 運賃は変更される場合があります。



※時刻や運賃は、現在のものと異なる場合があります。

# れっしや 列車ののり方・おり方をたしかめよう

## れっしや 列車にのるとき



しょうがくせい  
小学生は  
「こども」  
ボタンを  
お押し。



## れっしや 列車にのるとき



こぜに  
小銭はここに



10,000 円・5,000 円・  
2,000 円・1,000 円札を  
入れるところ

① 行き先を  
たしかめて  
きっぷを買おう

日光まで380円  
だから、「380」  
のボタンを  
タッチするよ。

② どこから  
ののり？

改札口できっぷを自動改札機を通して、ゲートを通して。  
※ ICカードがあればきっぷを買わなくても大丈夫。改札機に ICカードをタッチしてゲートを通して。



③ 何番ホームかたしかめて列車にのろう！

日光線 Nikkō Line		鹿沼・今市・日光方面 for Kanuma, Imaichi & Nikkō	
行先	のりば		
先発 普通 4両	10:20 日 光	5	番線
次発 普通 4両 4ドア	11:20 日 光	5	番線
次々発 普通 4両	12:20 日 光	5	番線

電光掲示板の行き先・列車名・発車時間をよく見てホームの番号をたしかめよう。  
⇒ 日光行きは、5番ホームだね。  
ホームへ行って、安全な場所で列車を待とうね。  
列車が来たら、おりる人が先なので、順番を守ってのろうね。



# れっしゃ 列車からおりるとき

## ④列車の中では？



- ・おりの駅が近づいたら車内アナウンスを聞いて、おりの準備をしよう。
- ・優先席以外でもおじいちゃんやおばあちゃん、体の不自由な人に席をゆずってね。



## ⑤おります



- ・ドアが開いたら順番に並んでホームにおりよう。



- ・車内では、他のお客さんの迷惑になるので、携帯電話で話したり、さわいだりしないようにしましょう。

## ⑥きっぷを自動改札機にとおして改札口の外に出ます

- ・改札口の外では、あとから来る人のじゃまにならないように気をつけよう。



※ICカードを使ったときは、改札機にタッチして外に出よう。

# まとめしき 4

列車にもバスと同じような優先席があるよ。  
4ページのまとめしき2で学んだように、おじいちゃんやおばあちゃん、体の不自由な人や赤ちゃんを連れてきた人などのための席だから、すすんで席をゆずってね。



# れっしゃ 列車ってこんなにいいよ

## 時刻表どおり運行するから安心

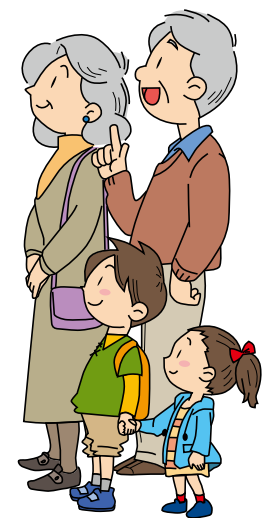
時刻表に書いてある時間どおりに列車は来るよ。車のような渋滞がないから、安心して出かけることができるね。



## みんなで楽しく移動できる



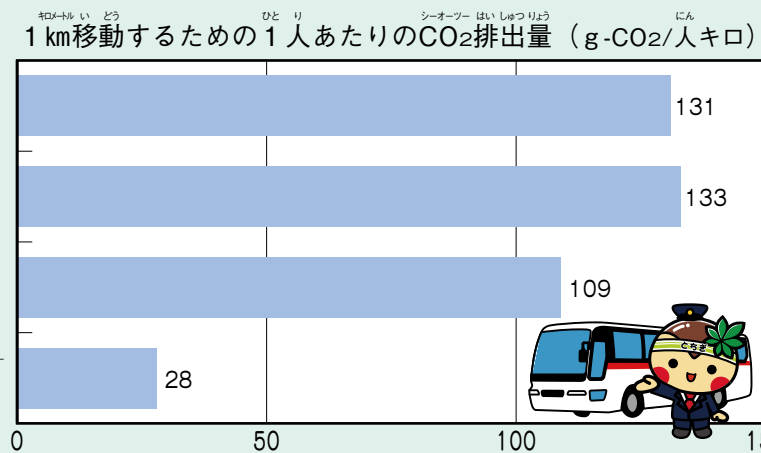
家族で出かけるとき、疲れていてもお父さんやお母さんが運転しなくていいし、みんなが話しながら楽しめるよ。おひるねや読書もできるね。自動車を運転しないおじいちゃんやおばあちゃん、子どもも楽に移動できるね。



## 環境にやさしい公共交通

みんなは、環境問題についてのニュースを見たことがあるかな？  
今、二酸化炭素 (CO<sub>2</sub>) が増えているのが大きな問題になっているよね。

公共交通は、何人ものれるから、自動車にくらべて二酸化炭素を出す量が少なくてすむよ。



出典:「輸送量当たりの二酸化炭素の排出量(2020年 旅客)」(国土交通省ホームページ)



# バリアフリー

## バリアフリーって知ってる？

さいきん 最近、よく聞くバリアフリー。なぜ必要なんだろう？  
のりもののバリアフリーって、どんなことだろう？

みんなにとって、便利で使いやすいものを考える、そして作っていくことをバリアフリーというんだよ。

のりものは、子どもから大人、おじいちゃんやおばあちゃん、赤ちゃんをつれた人、障がいをもつ人など、いろいろな人が利用するよね。

利用する人みんなにとって、安全で使いやすいのりものや駅などを考えて作ることが、のりもののバリアフリーとして求められているんだ。



●のりおりがしやすい  
ノンステップバス



### はっけんコーナー

これは、日本のことばを読めない外国の人のために、日本のことばと外国のことばの両方が書いてあるバスのりばだよ。これもバリアフリーの一つなんだよ。

## バリアフリーになると便利だね！

### バリアフリーの駅やのりもの

#### ■みんなに使いやすい駅

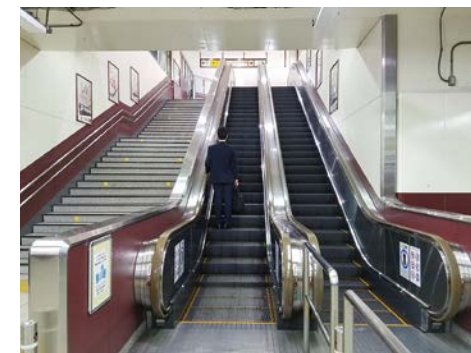
鉄道駅は、のりかえやホームの移動をするときに、階段を使うことがたくさんあるよ。

おじいちゃんやおばあちゃん、車イスを利用している人、重い荷物をもっている人だと、階段を使うのはたいへんだよね。

だから、エレベーターやエスカレーターをつけて、移動しやすくなるようにしているんだね。



●駅のエレベーター



●駅のエスカレーター

#### ■バスのバリアフリー

ノンステップバスは、バスの床を低くして、小さな子どもやおじいちゃん、おばあちゃんでも、のりおりしやすいようになっているよ。このようにスロープを出せば、車イスでもらくらくのりおりできるね。



●ノンステップバス

# デマンド交通って知ってる？

みんなが知っている路線バスは、いつも通っている場所をいつも同じ時間に走るので、のる前に予約は必要ないよ。

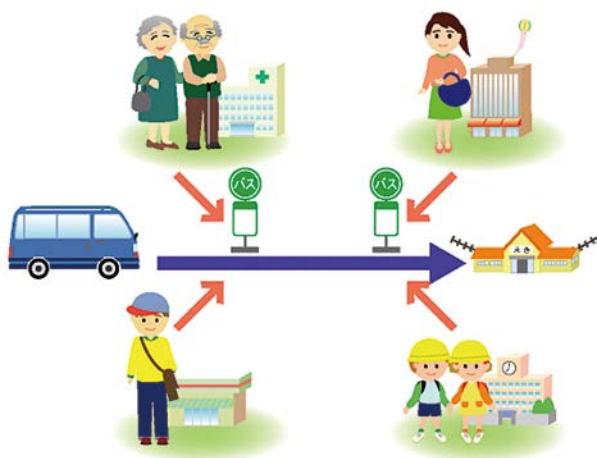
でも、デマンド交通は、予約があった場所を予約があった時間に走るしくみなんだよ。

このしくみは、予約の手間がかかったり、よりみちして時間がかかったりすることもあるんだ。

でも、予約があったときだけ走るから、ガソリン代などが少なくてすむんだよ。

## 路線バス

いつも通っている場所をいつも同じ時間に走る



## デマンド交通

予約があった場所を予約があった時間に走る



# 県内を走るデマンド交通

みんなのまちを走るデマンド交通。かわいい名前がついているものもあるね。きみのまちのデマンド交通の名前はなにか？

●益子町「デマンドタクシーひまわり号」



●下野市「おでかけ号」



●芳賀町「ふれあいタクシーひばり」



●宇都宮市「すがたがわにこ号」



●さくら市「コンタ号」



●那須町「デマンド型乗合交通」



●野木町「キラ輪号」



●茂木町「めぐるくん」



# あたらしいのりものLRT

とちぎけん 栃木県には、新しくLRTができたんだ。  
エルアールティー LRTはどんなのりものなんだろう？

みんなは、LRTというのりものを聞いたことがあるかな？

エルアールティー LRTは、道路に作られた線路の上を走る新しい電車のことだよ。



●芳賀・宇都宮LRT  
H U300形「ライトライン」



●LRTの走行風景

## エルアールティー ここがすごい「LRT」

エルアールティー LRTの停留場や車両はバリアフリーになっていて、段差がほとんどないからみんなが使いやすくなっているんだよ。

走行するときに二酸化炭素を出さないから、人にも環境にもやさしいのりものなんだ。



●LRTの停留場

エルアールティー LRTについてもっと詳しく知りたい場合は、こちらをクリックしてね。

<https://u-movenext.net/>

# エルアールティー LRTののり方・おり方

エルアールティー LRTにはどうやってのるのかな？

①停留場でLRTが来るのを待とう。



停留場には出入りするときは横断歩道を渡ろうね。  
信号のない横断箇所では接近表示器を確認し、「電車がきます」と表示していれば渡らないでね。



②どうやってのりおりするの？

### アイシー ICカードを使うとき

【のるとき】  
エルアールティー とびら LRTの扉の近くにあるみどりいろ アイシー 緑色のICカードリーダーにタッチしてね。

【おりるとき】  
エルアールティー とびら LRTの扉の近くにあるきいろ アイシー 黄色のICカードリーダーにタッチしよう。

### アイシー ICカードを使わないとき

【のるとき】  
停留場にある整理券発行機で整理券を取ろう。

【おりるとき】  
運転手さんの近くにある運賃箱に整理券とお金を入れよう。

「ICカード」は、どの扉からもおりられるけど、「整理券」をとったときは、一番前の扉しかおりられないから注意しようね。



アイシー ICカード のり○ おり○  
せいりけん 整理券 のり○ おり○

アイシー ICカード のり○ おり○  
せいりけん 整理券 のり○ おり×

# 未来

# 自動運転って知ってる?

今、話題になっている自動運転。  
いったいどんなのりものなんだろう。

自動運転は、運転手がいなくてもきかいが車を運転してくれるしくみのことだよ。  
栃木県では、県内のいろんな場所で自動運転バスの実験をする「栃木県ABCプロジェクト」にとりくんできたんだ。これまでに、県内9カ所で自動運転バスの実験をしたよ。  
みんながおとなになるころには自動運転バスがいっぱい走っているかもしれないね。  
下の文字をクリックすると自動運転バスが走るようすなどが見られて、自動運転についてもっとくわしく知ることができるよ。



<http://abc-project.tochigi.jp/>

栃木県プロジェクト **ABC** 自動運転バスチャレンジプロジェクト  
Autonomous Bus Challenge project



●那須塩原市での実験のようす



●那須町での実験のようす



●宇都宮市での実験のようす



●足利市での実験のようす

広告

# みんながバスで遊ぶ



関東自動車(株) **かんとうじどうしゃ** 検索 **028-634-8133**

宇都宮市築瀬4丁目 25-5

<https://www.kantobus.co.jp/>

広告



## ジェイアールバス関東株式会社

<http://www.jrbuskanto.co.jp/>

栃木県では、財源確保のため広告を掲載しています。

# おさらいクイズ

## もんだい(1)

バス停に来て時刻表を見ると、右のよう  
 になっていたよ。今の時刻が10時10分、  
 今日が日曜日のとき、次のバスは何時何  
 分に来るかな。

時	平日	土曜	日 祝
9	04 12 30 45 57	05 25 45	10 27 45
10	13 37 58	02 20 37 58	05 32 58
11	20 37	25 42 55	15 37 55

こたえ：

## もんだい(2)

つぎのうち、列車の中でしてはいけないことはどれかな。2つえらんでね。

- ① おひるねをする
- ② 携帯電話で話す
- ③ 大きな声でおしゃべりをする
- ④ 本を読む

こたえ：

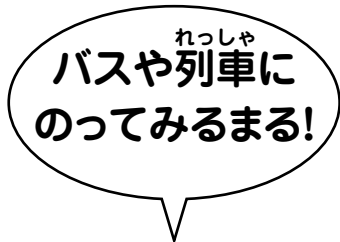
## もんだい(3)

つぎのうち、ICカードのとくちようはどれかな。2つえらんでね。

- ① 友達と対戦ができる
- ② チャージ(入金)できる
- ③ 1度使ったら使えなくなる
- ④ バスの整理券や電車のきっぷとして使える

こたえ：

まいつき  
 毎月1日と15日は  
 バス・鉄道利用デー



ねん	くみ	なまえ
2ねん	くみ	
3年	組	
4年	組	
5年	組	
6年	組	

## お問い合わせ先

栃木県県土整備部交通政策課  
 〒320-8501 栃木県宇都宮市塙田1-1-20  
 TEL 028-623-2447 FAX 028-623-2399  
 協力：栃木県教育委員会事務局義務教育課



とちぎの公共交通ポータルサイト  
 ホームページ <https://www.pref.tochigi.lg.jp/h03/portalpage.html>

とちぎの公共交通らくらく情報案内(バス・鉄道ルート案内)  
 ホームページ <https://www.pref.tochigi.lg.jp/koutsu>

