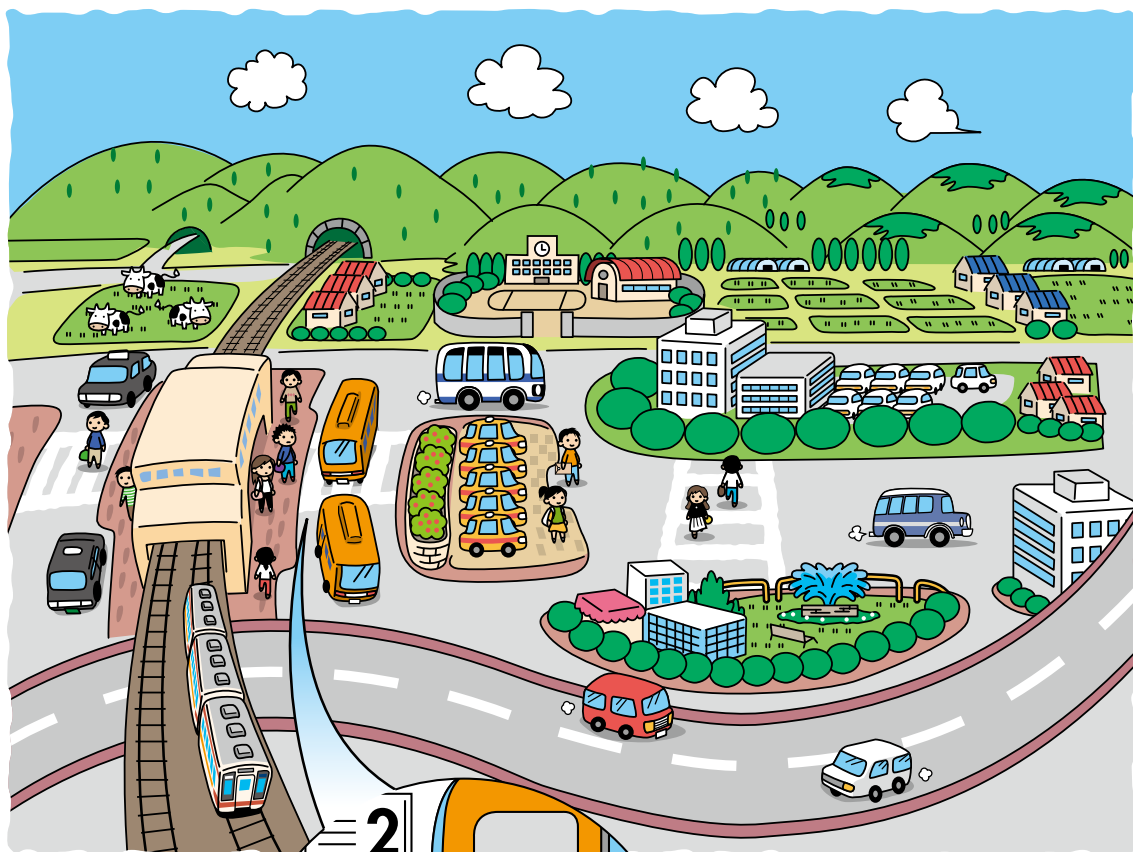


みんなでのろう

2023

のりもの・のりかたガイドブック

れっしや
バス・列車



とちぎけん
栃木県



けんない はし 県内を走るのりものいろいろ

とちぎけんない はし れっしゃ だいしゅうごう
 栃木県内のいろいろなところで走っているバス・列車が大集合！
 み見たことがあるかな？ どこを走っているか知ってる？ みんなで調べてみよう。

● 関東自動車「きぶな」



● 関東自動車

● 東武バス日光



● ジェイアールバス関東

● 日光交通



● 足利中央観光バス

● しおや交通



● 壬生町「みぶーぶ」



● JR 東日本 東北新幹線



● JR 東日本「烏山線」



● 東武鉄道 SL「大樹」



● 真岡鉄道「SLもおか」



● 野岩鉄道



● 野岩鉄道



● わたらせ渓谷鐵道



● わたらせ渓谷鐵道「ワロッコわたらせ渓谷台号」

バス

バスにのる前にたしかめよう



●関東自動車



●小山市「おーバス」

きそちしき

みんなは路線バスにのったことはあるかな。
 路線バスはいろんな人がのりおりしながら、それぞれの行きたいところまで移動するためのりものなんだ。
 地域のやくに立つのりものとしてかつやくしているんだよ。

アイシー ICカードってなんだろう？

アイシー ICカードは、アイシー ICチップとよばれるたくさんの情報を記録できる回路が入ったカードで、バスの整理券や電車のきっぷにかわって使われるようになってきているんだ。
 定期券としても使え、読取機や改札機にタッチするだけでバスや列車にのれるよ。2021年の春には、栃木県でも新しいICカード「totra」ができたんだ。
 県内の多くの路線バスでもICカードが使えるようになったよ。

アイシー <ICカードのとくちょう>

- 読取機や改札機にタッチするだけなので、人の流れがスムーズだよ。
- 整理券をとったり、きっぷを買ったりしなくてもバスや列車にのれるよ。
- チャージ（入金）をして何度も使えるのでゴミにならないんだよ。

※こども用のICカードは、バスの営業所や駅の窓口などで買えるよ。
 身分証明書が必要なので、おうちの人といっしょに行って買おうね。



Suicaは東日本旅客鉄道株式会社の登録商標です。

- 時刻表の見方
 バス停にある時刻表で、行き先と次にくるバスの時間が分かるね。



バス停（バスにのったり、おりたりするところ）

今日は日曜日だから、日祝日の時刻表を見るんだ。

今、9時30分だから、宇都宮駅に行くには、次の9時44分になれるね。



上戸祭小入口		停留所発車予定時刻表			令和〇年〇月〇日改正
行先	0 1	桜通り 経由		宇都宮駅	
時	平日	土曜	日祝		
5					
6	07 29 49	07 49			
7	04 14 20 27 40 52	04 16 31 50	04 32 50		
8	07 31 48	07 28 50	07 28 50		
9	04 22 39 57	05 25 44	10 27 44		
10	18 38 57	02 20 37 58	05 32 58		
11	20 37 59	25 42 54	25 42 54		
12	17 38	17 40 58	17 37 58		
13	00 20 37 58	20 37 58	20 37		
14	17 40	17 40 58	08 30 57		
15	00 18 40 58	20 40 58	20 40 58		
16	17 28 47	17 37 58	17 37 58		
17	03 19 32 48	22 50	22 50		
18	08 25	05 25 57	20 57		
19	00 27	27			
20	00 32 57	00	00		
21	42	12			
22	22				
23					
備考					

□印=スローバス（点検・修理時は普通のバスで運行）
 ●印=学校休運休、学印=学校休運行

まめちしき 1



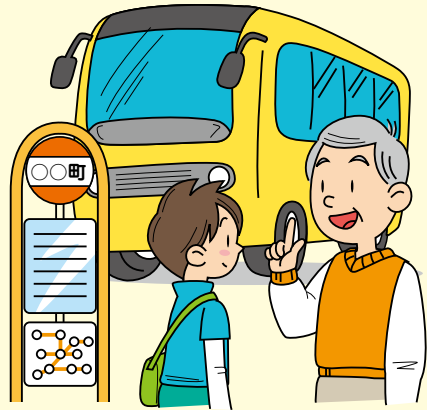
このバスは、高速バスというんだ。
 高速道路を通過って東京、大阪や成田空港など遠いところに行けるよ。

●ジェイアールバス関東

バスののり方・おり方をたしかめよう

バスにのるとき

①バス停でバスが来るのを待とう



- ・バス停でのりたいバスを待とう。
- ・バスは道がこんでいるときは、時刻表どおりにつかないこともあるよ。
- ・のりたいバスが来たら、手をあげて、運転手さんにのることをつたえよう。
- ・おりの人がいたら、待っていようね。
- ・最近さいきんは、うしろからのって、まえからおりのバスが多いよ。

②どうやってのるの？

アイシー ICカードを使う場合

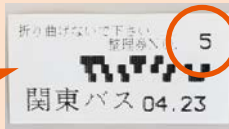
- ・ICカードを使うときは読み取り機よみとりきにタッチしてね。



アイシー ICカード
Suicaは東日本旅客鉄道株式会社の登録商標です。

アイシー ICカードを使わない場合

- ・入り口で整理券を取ろう。
- ※整理券は、おりのときにひつようだからなくさないでね。



整理券

③バスの中では？

- ・まどから、顔や手を出さないようにしましょう。
- ・車内の「次は…です。」という放送でおりのバス停を確認するよ。
- ・おりのバス停が放送されたら「降車ボタン」を押そう。
- ・おじいちゃんやおばあちゃん、体の不自由な人には席をゆずってね。



降車ボタン

バスからおりるとき

④どうやっておりのの？

- ・ICカードを使うときは読み取り機よみとりきにタッチしよう。



読み取り機

- ・整理券を取ったときは、「運賃」を整理券の番号と表示板の番号で確かめよう。

整理券5番は400円、小学生は半額の200円だね。

終点	0	1	2	3
0	620	610	570	490
4	430	400	370	290
5	220	220	170	

表示板

しょうがくせい 小学生の場合は

- ・小学生は大人の運賃の半額だよ。
- ・お金を払う前に「小学生です」と運転手さんに伝えてね。



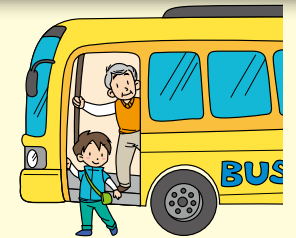
- ・おりのときに運転手さんの横にある運賃箱うんちんばこに整理券とお金を入れよう。



運賃箱

⑤おります

- ・よくまわりに注意して、おりようね。



まとめしき 2

右のような座席があったらどうしたらいいのかな。
優先席ゆうせんせきは、おじいちゃんやおばあちゃん、体の不自由な人や、赤ちゃんを連れた人などのための席なんだよ。だから、すすんで席をゆずってね。
ゆずりあいの心で、みんなで気持ちよくバスにのるようにしたいね。



まとめしき 3

こぜに小銭えんだま（100円玉や50円玉や10円玉）を持っていないときはどうしたらいいのかな。
運転手さんの横にある右のような自動両替機りょうがえきで1,000円まで両替できるよ。
バスが動いているときは危ないから止まってから両替しようね。



両替のための1,000円札を入れるところ



れっしや 列車ののり方・おり方をたしかめよう

れっしや 列車にのるとき



しょうがくせい
小学生は
「こども」
ボタンを
お押し。



れっしや 列車にのるとき



こぜに
小銭はここに



10,000 円・5,000 円・
2,000 円・1,000 円札を
入れるところ

① 行き先を
たしかめて
きっぷを買おう

日光まで380円
だから、「380」
のボタンを
タッチするよ。

② どこから
ののり？

改札口できっぷを自動改札機を通して、ゲートを通して。
※ ICカードがあればきっぷを買わなくても大丈夫。改札機にICカードをタッチしてゲートを通して。



③ 何番ホームかたしかめて列車にのろう！

日光線 Nikkō Line		鹿沼・今市・日光方面 for Kanuma, Imaichi & Nikkō	
先発	普通 4両	10:20	日光 5番線
次発	普通 4両4ドア	11:20	日光 5番線
次々発	普通 4両	12:20	日光 5番線

電光掲示板の行き先・列車名・発車時間をよく見てホームの番号をたしかめよう。
⇒ 日光行きは、5番ホームだね。
ホームへ行って、安全な場所で列車を待とうね。
列車が来たら、おられる人が先なので、順番を守ってのろうね。



れっしや 列車からおりるとき

④列車の中では？



- ・おりの駅が近づいたら車内アナウンスを聞いて、おりの準備をしよう。
- ・優先席以外でもおじいちゃんやおばあちゃん、体の不自由な人に席をゆずってね。



⑤おります



- ・ドアが開いたら順番に並んでホームにおりよう。

- ・車内では、他のお客さんの迷惑になるので、携帯電話で話したり、さわいだりしないようにしましょう。

⑥きっぷを自動改札機にとおして改札口の外に出ます

- ・改札口の外では、あとから来る人のじゃまにならないように気をつけよう。



※ICカードを使ったときは、改札機にタッチして外に出よう。

まとめしき 4

れっしや列車にもバスと同じような優先席があるよ。
4ページのまとめしき2で学んだように、おじいちゃんやおばあちゃん、体の不自由な人や赤ちゃんを連れてきた人などのための席だから、すすんで席をゆずってね。



れっしや 列車ってこんなにいいよ

時刻表どおり運行するから安心

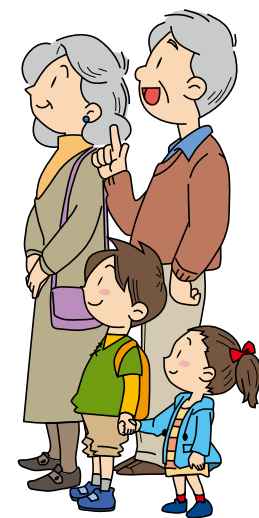
時刻表に書いてある時間どおりに列車は来るよ。車のような渋滞がないから、安心して出かけるね。



みんなで楽しく移動できる



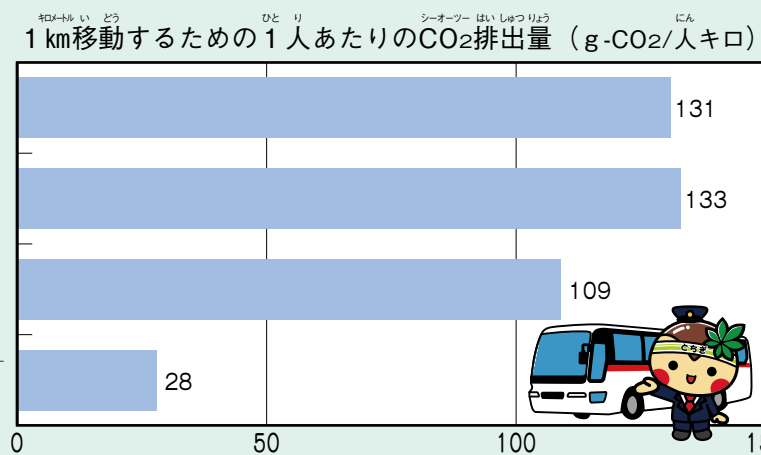
家族で出かけるとき、疲れていてもお父さんやお母さんが運転しなくていいし、みんなが話しながら楽しめるよ。おひるねや読書もできるね。自動車を運転しないおじいちゃんやおばあちゃん、子どもも楽に移動できるね。



かんきょう 環境にやさしい公共交通

みんなは、環境問題についてのニュースを見たことがあるかな？
今、二酸化炭素(CO₂)が増えているのが大きな問題になっているよね。

公共交通は、何人ものれるから、自動車にくらべて二酸化炭素を出す量が少なくてすむよ。



出典:「輸送量当たりの二酸化炭素の排出量(2020年 旅客)」(国土交通省ホームページ)

バリアフリー

バリアフリーって知ってる？

さいきん 最近、よく聞くバリアフリー。なぜ必要なんだろう？
のりもののバリアフリーって、どんなことだろう？

みんなにとって、便利で使いやすいもの考える、そして作っていくことをバリアフリーというんだよ。

のりものは、子どもから大人、おじいちゃんやおばあちゃん、赤ちゃんをつれた人、障がいをもつ人など、いろいろな人が利用するよね。

利用する人みんなにとって、安全で使いやすいのりものや駅などを考えて作ることが、のりもののバリアフリーとして求められているんだ。



●のりおりがしやすい
ノンステップバス



はっけんコーナー

これは、日本のことばを読めない外国の人のために、日本のことばと外国のことばの両方が書いてあるバスのりばだよ。これもバリアフリーの一つなんだよ。

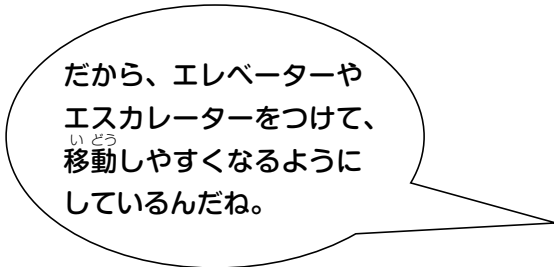
バリアフリーになると便利だね！

バリアフリーの駅やのりもの

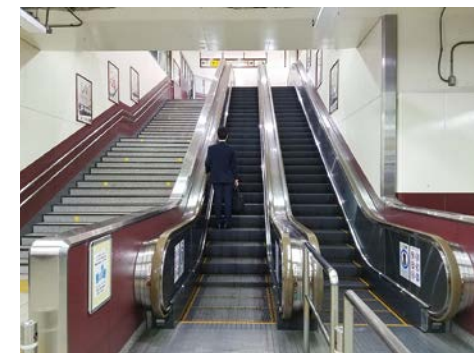
■みんなに使いやすい駅

鉄道駅は、のりかえやホームの移動をするときに、階段を使うことがたくさんあるよ。

おじいちゃんやおばあちゃん、車イスを利用している人、重い荷物をもっている人だと、階段を使うのはたいへんだよね。



●駅のエレベーター



●駅のエスカレーター

■バスのバリアフリー

ノンステップバスは、バスの床を低くして、小さな子どもやおじいちゃん、おばあちゃんでも、のりおりしやすいようになっているよ。このようにスロープを出せば、車イスでもらくらくのりおりできるね。



●ノンステップバス

デマンド交通って知ってる？

みんなが知っている路線バスは、いつも通っている場所をいつも同じ時間に走るので、のる前に予約は必要ないよ。

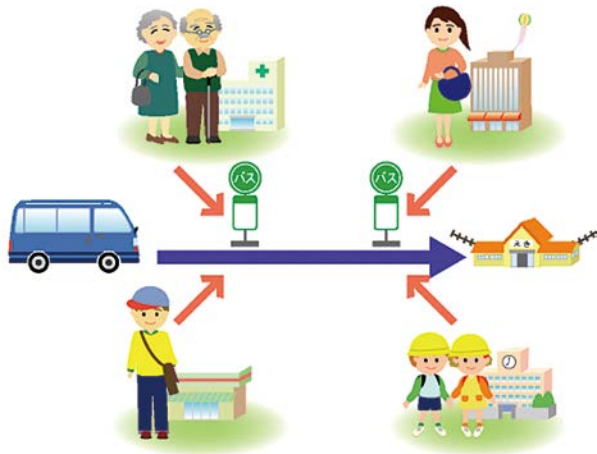
でも、デマンド交通は、予約があった場所を予約があった時間に走るしくみなんだよ。

このしくみは、予約の手間がかかったり、よりみちして時間がかかったりすることもあるんだ。

でも、予約があったときだけ走るから、ガソリン代などが少なくてすむんだよ。

路線バス

いつも通っている場所をいつも同じ時間に走る



デマンド交通

予約があった場所を予約があった時間に走る



県内を走るデマンド交通

みんなのまちを走るデマンド交通。かわいい名前がついているものもあるね。きみのまちのデマンド交通の名前はなにかな？

栃木市「蔵タク」



下野市「おでかけ号」



芳賀町「ふれあいタクシーひばり」



宇都宮市「すがたがわにこ」



さくら市「コンタ号」



那須町「デマンド型乗合交通」



野木町「キラ輪号」



茂木町「めぐるくん」



あたら エルアールティー
新しいのりものLRT

とちぎけん あたら エルアールティー
栃木県には、新しくLRTができるんだ。
エルアールティー
LRTはどんなのりものなんだろう？

みんなは、エルアールティー
LRTというのりものを聞いたことがあるかな？
エルアールティー
LRTは、道路に作られた線路の上を走る新しい電車のことだよ。
ジェイアールうつのみやえき ひがしがわ エルアールティー はし だ
もうすぐ、JR宇都宮駅の東側でLRTが走り出すんだ。



はが うつのみやエルアールティー
●芳賀・宇都宮LRT
エイチユー がた
HU300形「ライトライン」



エルアールティー そうこうふうけい
●LRTの走行風景

エルアールティー
ここがすごい「LRT」

エルアールティー ていりゅうじょう しゃりょう
LRTの停留場や車両はバリアフリーになっていて、
だん さ つか
段差がほとんどないからみんなが使いやすくなっ
ているんだよ。

そうこう にさん かたん そ だ
走行するときに二酸化炭素を出さないから、
ひと かんきょう
人にも環境にもやさしいのりものなんだ。

エルアールティー くわ し ば あい
LRTについてもっと詳しく知りたい場合は、
こちらをクリックしてね。

<https://u-movenext.net/>



エルアールティー ていりゅうじょう
●LRTの停留場（イメージ）

エルアールティー かた かた
LRTののり方・おり方

エルアールティー
LRTにはどうやってのりのかな？

ていりゅうじょう エルアールティー く ま
①まずは、停留場でLRTが来るのを待とう。



！ ていりゅうじょう てい
・停留場には出入りするときは横断歩道を渡
ろうね。

②どうやってのりおりするの？

アイシー つか
ICカードを使うとき

乗るとき タッチ
【のるとき】
エルアールティー とびら ちか
LRTの扉の近くにある
みどりいろ アイシー
緑色のICカードリーダー
にタッチしてね。

降りるとき タッチ
【おりるとき】
エルアールティー とびら ちか
LRTの扉の近くにある
きいろ アイシー
黄色のICカードリーダー
にタッチしよう。

アイシー つか
ICカードを使わないとき

【のるとき】
ていりゅうじょう せいりけんほっこう
停留場にある整理券発行
き せいりけん と
機で整理券を取ろう。

【おりるとき】
うんてんしゅ ちか
運転手さんの近くにある
うんちんばこ せいりけん かね
運賃箱に整理券とお金を
入れよう。

！ アイシー
「ICカード」は、どの扉からもおりられるけど、「整理券」をとったときは、
いちばんまえ とびら
一番前の扉しかおりられないから注意しようね。



アイシー
ICカード のり○ おり○
せいりけん
整理券 のり○ おり○

アイシー
ICカード のり○ おり○
せいりけん
整理券 のり○ おり×

未来

自動運転って知ってる？

今、話題になっている自動運転。
いったいどんなのりものなんだろう。

自動運転は、運転手がいなくてもきかいが車を運転してくれるしくみのことだよ。
栃木県では、県内のいろんな場所で自動運転バスの実験をする「栃木県ABCプロジェクト」にとりくんでいるんだ。これまでに、県内7カ所で自動運転バスの実験をしたよ。
みんながおとなになるころには自動運転バスがいっぱい走っているかもしれないね。
下の文字をクリックすると自動運転バスが走るようすなどが見られて、自動運転についてもっとくわしく知ることができるよ。



<http://abc-project.tochigi.jp/>

栃木県プロジェクト **ABC** 自動運転バスチャレンジプロジェクト
Autonomous Bus Challenge project



●那須塩原市での実験のようす



●那須町での実験のようす



●宇都宮市での実験のようす



●足利市での実験のようす

広告

みんながバスで遊ぶ



関東自動車(株) **かんとうじどうしゃ** 検索 **028-634-8133**

宇都宮市築瀬4丁目 25-5

<https://www.kantobus.co.jp/>

広告



ジェイアールバス関東株式会社

<http://www.jrbuskanto.co.jp/>

栃木県では、財源確保のため広告を掲載しています。

おさらいクイズ

もんだい(1)

バス停に来て時刻表を見ると、右のよう
 になっていたよ。今の時刻が10時10分、
 今日が日曜日のとき、次のバスは何時何
 分に来るかな。

時	平日	土曜	日 祝
9	04 12 30 45 57	05 25 45	10 27 45
10	13 37 58	02 20 37 58	05 32 58
11	20 37	25 42 55	15 37 55

こたえ：

もんだい(2)

つぎのうち、列車の中でしてはいけないことはどれかな。2つえらんでね。

- ① おひるねをする
- ② 携帯電話で話す
- ③ 大きな声でおしゃべりをする
- ④ 本を読む

こたえ：

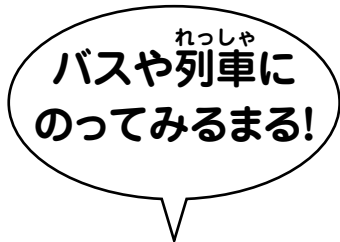
もんだい(3)

つぎのうち、ICカードのとくちようはどれかな。2つえらんでね。

- ① 友達と対戦ができる
- ② チャージ(入金)できる
- ③ 1度使ったら使えなくなる
- ④ バスの整理券や電車のきっぷとして使える

こたえ：

まいつき
 毎月1日と15日は
 バス・鉄道利用デー



ねん	くみ	なまえ
2ねん	くみ	
3年	組	
4年	組	
5年	組	
6年	組	

お問い合わせ先

栃木県県土整備部交通政策課
 〒320-8501 栃木県宇都宮市塙田1-1-20
 TEL 028-623-2447 FAX 028-623-2399
 協力：栃木県教育委員会事務局義務教育課



とちぎの公共交通ポータルサイト
 ホームページ <https://www.pref.tochigi.lg.jp/h03/portalpage.html>

とちぎの公共交通らくらく情報案内(バス・鉄道ルート案内)
 ホームページ <https://www.pref.tochigi.lg.jp/koutsu>

