

共生社会

つくる

合理的配慮で



栃木県では、障害のある人もない人も共に支え合う共生社会の実現をより一層推進するため、**栃木県障害者差別解消推進条例を改正**し、**令和6年4月1日から施行**しています。

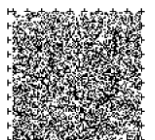


次のページで

詳しく説明するよ！



令和6年4月1日から
事業者による
合理的配慮の提供が
義務になりました





事業者による合理的配慮の提供が義務になりました

合理的配慮とは、障害のある人から、社会の中にあるバリア（障壁）を取り除くために何らかの意思の表明があったときに、負担が重すぎない範囲でバリアをなくすことです。障害のある人と事業者が話し合って、共に対処策を検討しましょう（建設的対話）。



～事業者とは～

栃木県内で事業を行う企業や団体、店舗等であり、営利・非営利、個人・法人を問わず、同じサービスを反復継続している者のことだよ！
個人事業主やボランティア活動をするグループも該当するよ！

合理的配慮の具体例



お店で

難聴のため、筆談によるコミュニケーションをしたい

筆談に必要な紙やペン、タブレットなどを用意した



病院で

視覚障害があり、問診票に記入できないため、代わりに記入してほしい

事務職員が本人から症状等を聞き取り、問診票に記入した



公共交通機関で

車椅子を使用しているため、電車等の乗り降りで携帯スロープをかけてほしい

携帯スロープを用意した（用意できない場合は、複数の職員で持ち上げる対応をした）

※意思の表明には、障害の特性等により本人の意思表示が困難な場合における、家族、介助者など、コミュニケーションを支援する方が本人を補佐して行う意思の表明も含まれます。



たのまれたら手伝おうってことだね！
また、困っていそうな人がいたら声をかけてみよう！
県では対応事例集を作成しているので参考にしていね！



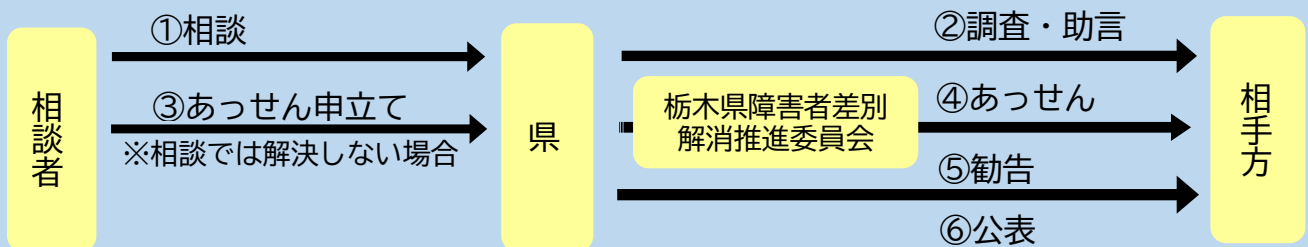
困ったときには相談してください

県では、障害者差別解消に関する相談窓口を設置しています。障害のある人、事業者どちらからも受け付けます。また、相談しても解決しない場合は、あっせんの制度もあります。



お住まいの市町でも相談できるよ！

相談からあっせんの流れ



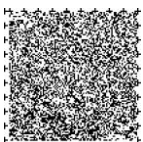
※⑤ 正当な理由なくあっせんを受諾しない場合
※⑥ 正当な理由なく勧告に従わない場合

■県の相談窓口

栃木県障害者権利擁護センター（平日 午前9時から午後5時）

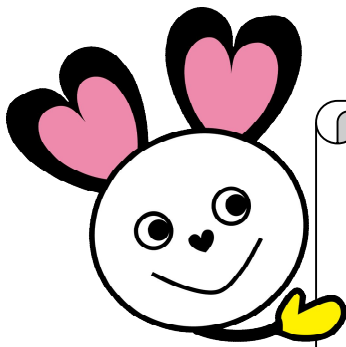
電話：028-623-3139 FAX：028-623-3052 Email：tochigi-shougai shakenri@dream.jp

市町の相談窓口の連絡先は県HPに掲載しています



■このパンフレットに関する問い合わせ先
栃木県保健福祉部障害福祉課 企画推進担当
電話：028-623-3490 FAX：028-623-3052 Email：syougai-fukushi@pref.tochigi.lg.jp





とちぎナイスハート推進
マスコットキャラクター
「ナイチュウ」

障害者差別解消について 出前講座を実施します！

平成28（2016）年4月1日からの障害者差別解消法の施行にあわせ、栃木県においても栃木県障害者差別解消推進条例を施行しました。栃木県では、障害の有無に関わらず、共に協力して、身近なことから差別解消に取り組めるよう、「制度」や「障害者への合理的配慮」について知るための出前講座を実施しています。

県職員が直接出向いて、分かりやすく説明します。

費用は無料で、土日も実施しています。ぜひ、授業・研修等にご活用ください！！

講座の時間はご希望により調整できます。ご相談ください！

出前講座にあわせて、障害のある方から体験談などを発表してもらう交流講座も実施しています。
申込みの際にご要望ください。

<主な内容>

○障害のある方について理解しましょう。

- ・障害のある方ってどんな人？
- ・どんなことに困っているの？

○差別的取扱いの禁止、合理的配慮の提供は義務（行政機関、事業者）

- ・どんなことをすると差別的取扱いになるの？
- ・合理的配慮って具体的に何ですか？

○障害者差別を解消するためにわたしたちにできること

- ・障害や障害のある方を十分に理解すること
- ・「対話する→相互に理解する→協力して工夫する」こと

◎ 障害者差別解消の推進は、誰もが暮らしやすい「共生社会とちぎ」の実現に向けた重要な取組です。

<問い合わせ先> 栃木県保健福祉部障害福祉課 企画推進担当

TEL：028-623-3490

FAX：028-623-3052

メール：syougai-fukushi@pref.tochigi.lg.jp



「ヘルプマーク」って知っていますか？

外見からは分かりにくい障害があることにより、援助や配慮を必要としていることを周囲の人に知らせるマークです。



「ヘルプマーク」

「とちぎ県政出前講座」 申込書

この様式をコピーして御利用ください。

年	月	日
---	---	---

団体等の名称					
(活動の概要または集会の目的)					
代表者	氏名		住所	〒	
連絡先	担当者	氏名		住所	〒
	電話番号				(携帯)※緊急の場合の連絡先として
	FAX番号				
希望テーマ	番号	61	テーマ	障害者差別解消について	
参加予定人数					
希望日時	年 月 日() 午 時 分~ 時 分				
実施会場	会場名				
	所在地		電話		
テーマを希望する理由及び詳しく説明を受けたい事項					
(講座に併せて実施する行事等)					



- ①この講座は、主として県政の説明を行うものであり、要望や苦情、交渉等をする場ではありません。趣旨を御理解の上、お申込みください。
- ②営利、宗教活動または政治活動を目的とする場合には、実施できませんので御理解ください。
- ③お申込み後、実施する担当課から、担当者欄に明記された方に連絡をし、打ち合わせをさせていただきます。業務の関係で、日程等の調整をさせていただく場合がありますので御承知願います。

- 必要事項を記入の上、郵送、FAX、Eメール等でお申し込みください。
- 県のホームページからも「栃木県電子申請システム」により申込みできます。
- 御不明な点がある場合には、広報課までお尋ねください。

<https://www.pref.tochigi.lg.jp>

お問い合わせ先

栃木県総合政策部広報課 広報担当

〒320-8501 (郵送の場合住所不要) 宇都宮市埴田 1-1-20

TEL.028-623-2192 FAX.028-623-2160

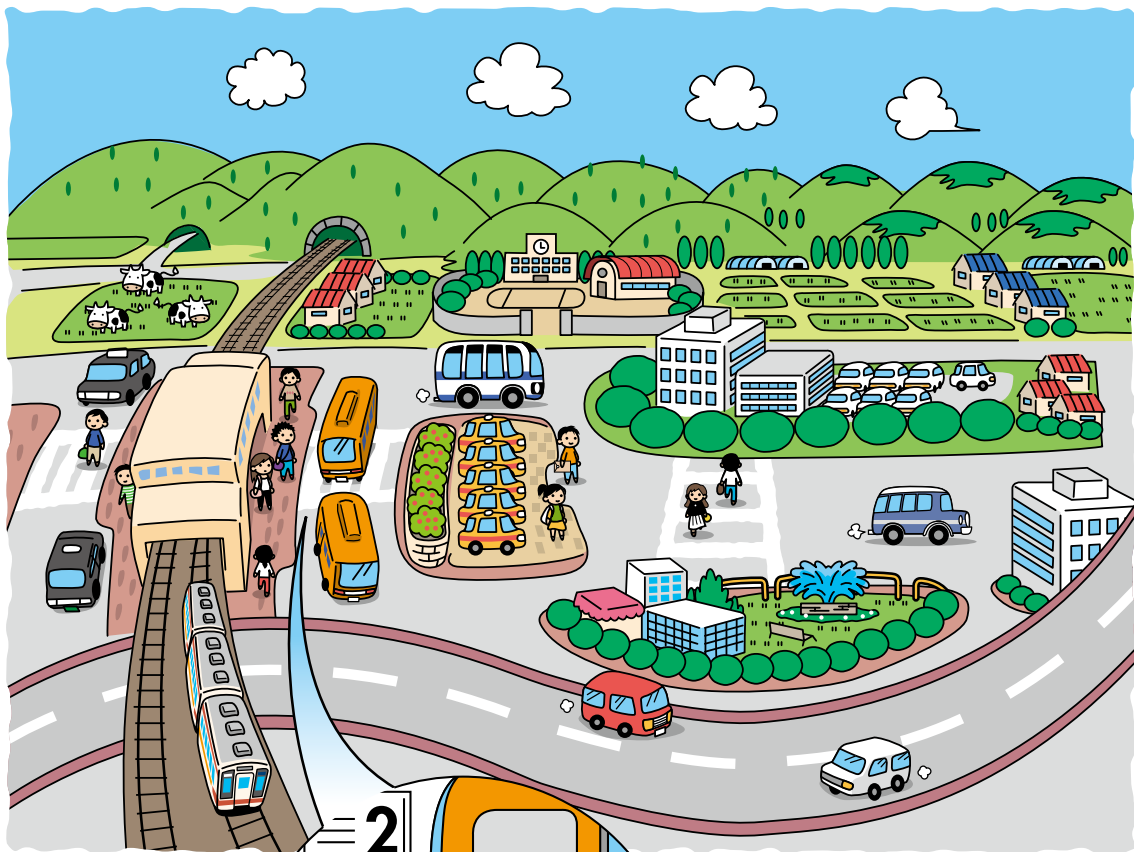
Eメール:kouhou@pref.tochigi.lg.jp

みんなでのろう

2024

のりもの・のりかたガイドブック

れっしや
バス・列車



とちぎけん
栃木県



小学2年生のみなさんへ

みなさんは、バスや列車にのったこと
はあるかな？

バスや列車はのってみるといろいろな
発見があって楽しいし、くらしの中で大
切なやくわりをはたしているんだよ。

このガイドブックは、バスや列車の「の
りかた」について、わかりやすく書いて
あるガイドブックだよ。

さあ、さっそくページをめくって、バ
スや列車について、勉強してみよう。

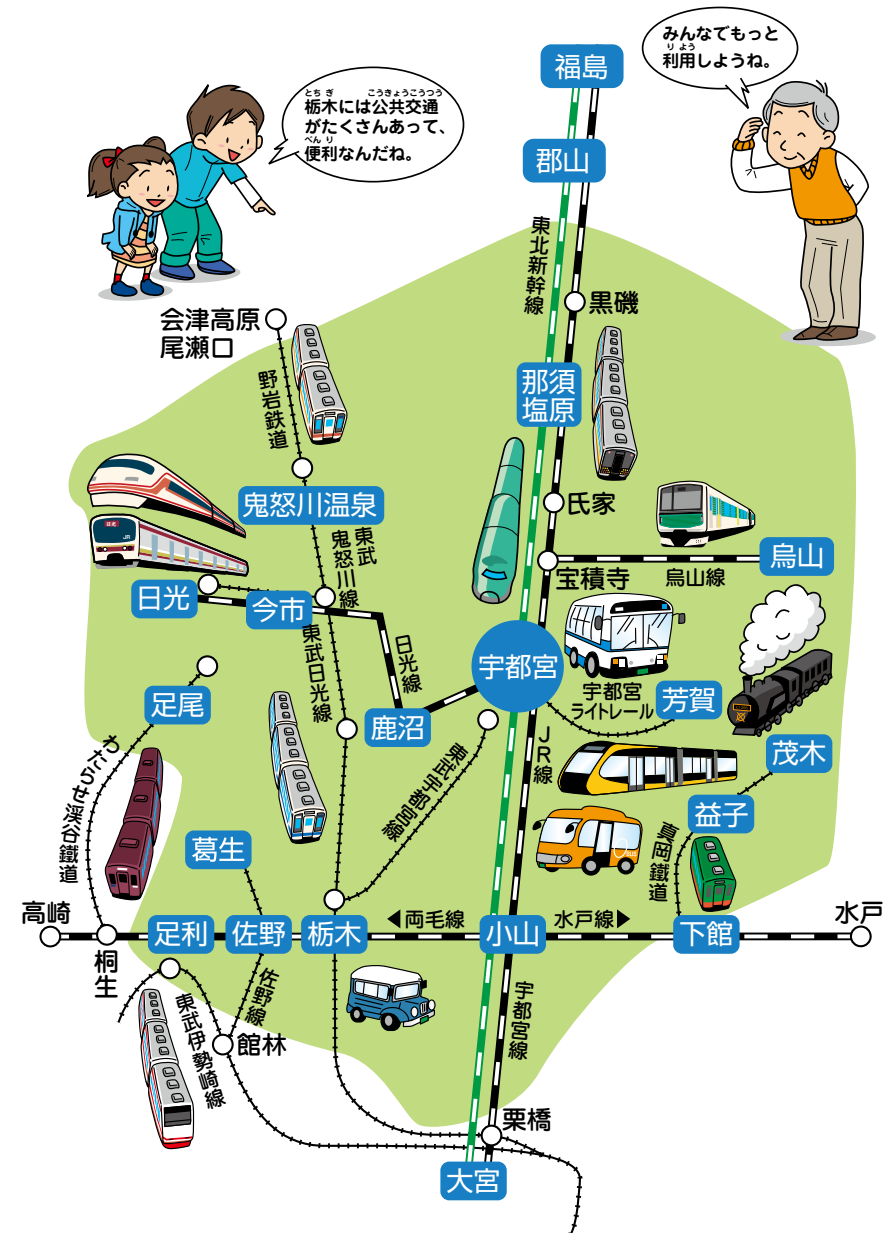
おうちの人ともいっしょによんでみよう。

そして、おうちの人と出
かけるときに、バスや列車
にのってみてね！



県内の主な公共交通マップ

まちとまちを結び、みんなの暮らしをささえる大切な公共交通。
快適に過ごせる未来のために、人に、環境にやさしい公共交通利用の輪を広げよう。



けんない はし 県内を走るのりものいろいろ

とちぎけんない はし れっしゃ だいしゅうごう
 栃木県内のいろいろなところで走っているバス・列車が大集合！
 みたことがあるかな？ どこを走っているか知ってる？ みんなで調べてみよう。

● 関東自動車「きぶな」



● 関東自動車

● 東武バス日光



● ジェイアールバス関東

● 日光交通



● 足利中央観光バス

● しおや交通



● 壬生町「みぶーぶ」



● JR 東日本 東北新幹線



● JR 東日本「烏山線」



● 東武鉄道「SL「大樹」」



● 真岡鉄道「SLもおか」



● 野岩鉄道



● 野岩鉄道



● わたらせ渓谷鐵道「トロッコわっしー号」



● わたらせ渓谷鐵道「トロッコわたらせ渓谷号」

バス

バスにのる前にたしかめよう



●関東自動車



●小山市「おーバス」

きそちしき

みんなは路線バスにのったことはあるかな。
 路線バスはいろんな人がのりおりしながら、それぞれの行きたいところまで移動するためののりものなんだ。
 地域のやくに立つのりものとしてかつやくしているんだよ。



アイシー ICカードってなんだろう？

アイシー ICカードは、アイシー ICチップとよばれるたくさんの情報を記録できる回路が入ったカードで、バスの整理券や電車のきっぷにかわって使われるようになってきているんだ。
 定期券としても使え、読取機や改札機にタッチするだけでバスや列車にのれるよ。2021年の春には、栃木県でも新しいICカード「totra」ができたんだ。
 県内の多くの路線バスでもICカードが使えるようになったよ。

アイシー <ICカードのとくちょう>

- 読取機や改札機にタッチするだけなので、人の流れがスムーズだよ。
- 整理券をとったり、きっぷを買ったりしなくてもバスや列車にのれるよ。
- チャージ（入金）をして何度も使えるのでゴミにならないんだよ。

※こども用のICカードは、バスの営業所や駅の窓口などで買えるよ。
 身分証明書が必要なので、おうちの人といっしょに行って買おうね。



Suicaは東日本旅客鉄道株式会社の登録商標です。

時刻表の見方

バス停にある時刻表で、行き先と次にくるバスの時間が分かるね。



バス停（バスにのったり、おりたりするところ）

今日は日曜日だから、日祝日の時刻表を見るんだ。

今、9時30分だから、宇都宮駅に行くには、次の9時44分になれるね。



上戸祭小入口		停留所発車予定時刻表			令和〇年〇月〇日改正
行先	0 1	桜通り 経由		宇都宮駅	
時	平日	土曜	日祝		
5					
6	07 29 49	07 49			
7	04 14 20 27 40 52	04 16 31 50	04 32 50		
8	07 31 48	07 28 50	07 28 50		
9	04 22 39 57	05 25 44	10 27 44		
10	18 38 57	02 20 37 58	05 32 58		
11	20 37 59	25 42 54	25 42 54		
12	17 38	17 40 58	17 37 58		
13	00 20 37 58	20 37 58	20 37		
14	17 40	17 40 58	08 30 57		
15	00 18 40 58	20 40 58	20 40 58		
16	17 28 47	17 37 58	17 37 58		
17	03 19 32 48	22 50	22 50		
18	08 25	05 25 57	20 57		
19	00 27	27			
20	00 32 57	00	00		
21	42	12			
22	22				
23					
備考					□印=スロープ付バス（点検・修理時は普通のバスで運行） ●印=学校休運休、学印=学校休運行

まめちしき 1



このバスは、高速バスというんだ。
 高速道路をとおって東京、大阪や成田空港など遠いところに行けるよ。

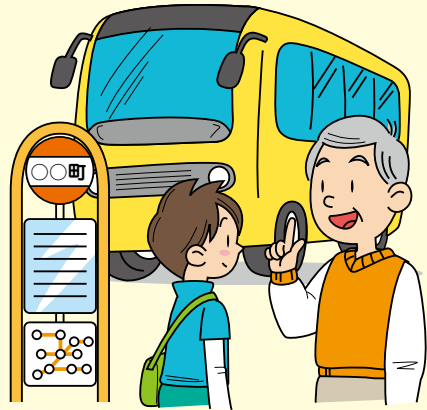
●ジェイアールバス関東



バスの乗り方・おり方をたしかめよう

バスにのるとき

①バス停でバスが来るのを待とう



- ・バス停でのりたいたいバスを待とう。
- ・バスは道がこんでいるときは、時刻表どおりにつかないこともあるよ。
- ・のりたいたいバスが来たら、手をあげて、運転手さんにのることをつたえよう。
- ・おりる人がいたら、待っていようね。
- ・最近マナーは、後ろからのって、前からおりるバスが多いよ。

②どうやってのるの？

アイシー ICカードを使う場合

- ・ICカードを使うときは読み取り機にタッチしてね。

●読み取り機

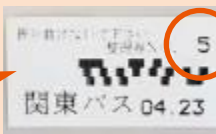


●ICカード

Suicaは東日本旅客鉄道株式会社の登録商標です。

アイシー ICカードを使わない場合

- ・入り口で整理券を取ろう。
- ※整理券は、おりるときにひつようだからなくさないでね。



●整理券

③バスの中では？

- ・まどから、顔や手を出さないようにしよう。
- ・車内の「次は…です。」という放送降車ボタンでおりのバス停を確認するよ。
- ・おりたいバス停が放送されたら「降車ボタン」を押そう。
- ・おじいちゃんやおばあちゃん、体の不自由な人には席をゆずってね。



●降車ボタン

バスからおりるとき

④どうやっておりるの？

- ・ICカードを使うときは読み取り機にタッチしよう。



●読み取り機

- ・整理券を取ったときは、「運賃」を整理券の番号と表示板の番号で確かめよう。

整理券5番は400円、小学生は半額の200円だね。

宇都宮駅西口			
1	2	3	4
620	610	570	490
430	400	370	290
220	220	170	

●表示板

しょうがくせい 小学生の場合は

- ・小学生は大人の運賃の半額だよ。
- ・お金を払う前に「小学生です」と運転手さんに伝えてね。



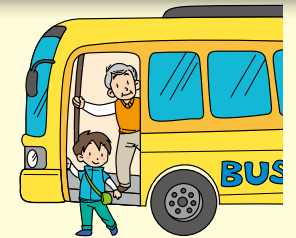
- ・おりるときに運転手さんの横にある運賃箱に整理券とお金を入れよう。



●運賃箱

⑤おります

- ・よくまわりに注意して、おりようね。



まとめしき 2

右のような座席があったらどうしたらいいのかな。
優先席は、おじいちゃんやおばあちゃん、体の不自由な人や、赤ちゃんを連れた人などのための席なんだよ。だから、すすんで席をゆずってね。
ゆずりあいの心で、みんなで気持ちよくバスにのるようにしたいね。



まとめしき 3

小銭（100円玉や50円玉や10円玉）を持っていないときはどうしたらいいのかな。
運転手さんの横にある右のような自動両替機で1,000円まで両替できるよ。
バスが動いているときは危ないから止まってから両替しようね。

アイシー ICカードをタッチするところ



両替のための1,000円札を入れるところ



列車

列車にのる前にたしかめよう



●東武鉄道「スペースX」

きそちしき

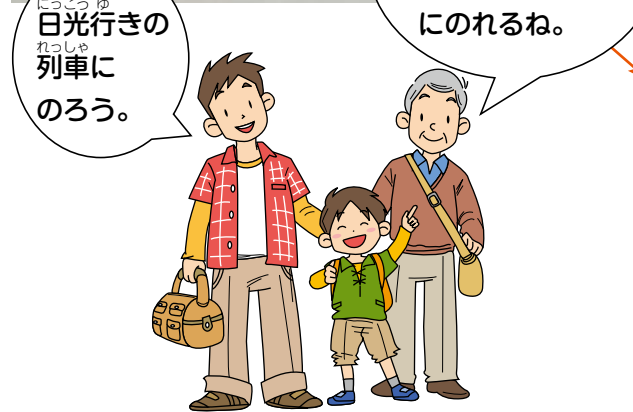
力強い音をたてながら、ものすごい速さで走っていく列車はかっこいいよね。
列車は、たくさんの人やものをいちどにはこぶことができるし、線路の上を走るから時間どおりにやってくるることができるんだ。本当にたよりになるのりものだよ。



●真岡鉄道「モオカ14形」

はっけんコーナー

列車には、モーター（電気）で走るものや、ディーゼルエンジン（軽油）で走るものなど、いろいろなしゅるいがあるんだ。
この車両はディーゼルエンジンで走るタイプだよ。
だから、列車の屋根に電気を取りいれるそうちがないんだね。



時刻表の見方

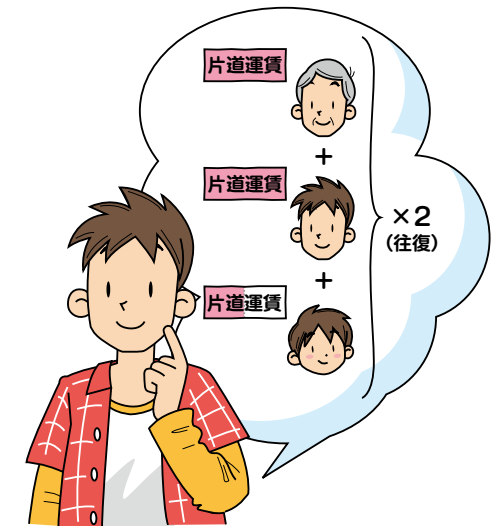
日光線発車時刻表
Nikko Line Departure Times

平日 Weekdays		土曜・休日 Saturdays, Sundays and Holidays	
4		15	24
5	57	16	24
6	30 59	17	13 46
7	16 40 59	18	03 26 45
8	40	19	06 46
9	30	20	26
10	20	21	06
11	20	22	01 48
12	20	23	
13	38	0	
14	30	1	

運賃表の見方



列車も、小学生は大人の運賃の半額だよ。
日光までは大人の片道運賃（のるのに必要なお金）が770円、小学生は大人の半額（端数の5円は切り捨て）なので、380円だね。
大人2人と小学生1人なので、1,920円になるよ。
往復だと、3,840円になるね。



※時刻や運賃は、現在のものと異なる場合があります。

列車ののり方・おり方をたしかめよう

れっしや 列車にのるとき



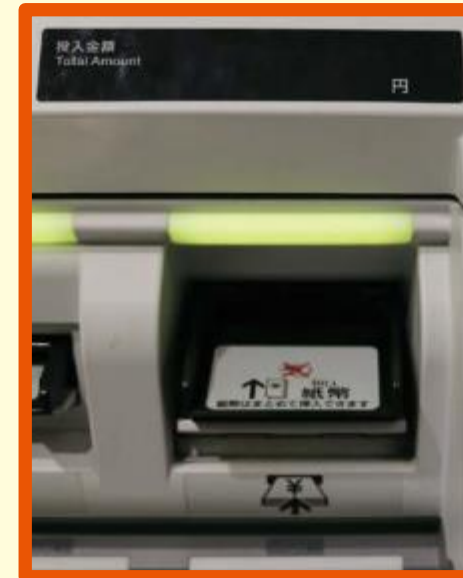
しょうがくせい
小学生は
「こども」
ボタンを
お押し。



れっしや 列車にのるとき



こぜに
小銭はここに



10,000 円・5,000 円・
2,000 円・1,000 円札を
入れるところ

①行き先を
たしかめて
きっぷを買おう

日光まで380円
だから、「380」
のボタンを
タッチするよ。

②どこから
ののり？

改札口できっぷを自動改札機を通して、ゲートを通して。
※ICカードがあればきっぷを買わなくても大丈夫。改札機にICカードをタッチしてゲートを通して。



③何番ホームかたしかめて列車にのろう！



電光掲示板の行き先・列車名・発車時間をよく見てホームの番号をたしかめよう。
⇒日光行きは、5番ホームだね。
ホームへ行って、安全な場所で列車を待とうね。
列車が来たら、おられる人が先なので、順番を守ってのろうね。



れっしや 列車からおりるとき

④列車の中では？



- ・おりの駅が近づいたら車内アナウンスを聞いて、おりの準備をしよう。
- ・優先席以外でもおじいちゃんやおばあちゃん、体の不自由な人に席をゆずってね。



⑤おります



- ・ドアが開いたら順番に並んでホームにおりよう。



- ・車内では、他のお客さんの迷惑になるので、携帯電話で話したり、さわいだりしないようにしましょう。

⑥きっぷを自動改札機にとおして改札口の外に出ます

- ・改札口の外では、あとから来る人のじゃまにならないように気をつけよう。



※ICカードを使ったときは、改札機にタッチして外に出よう。

まとめしき 4

列車にもバスと同じような優先席があるよ。
4ページのまとめしき2で学んだように、おじいちゃんやおばあちゃん、体の不自由な人や赤ちゃんを連れた人などのための席だから、すすんで席をゆずってね。



れっしや 列車ってこんなにいいよ

時刻表どおり運行するから安心

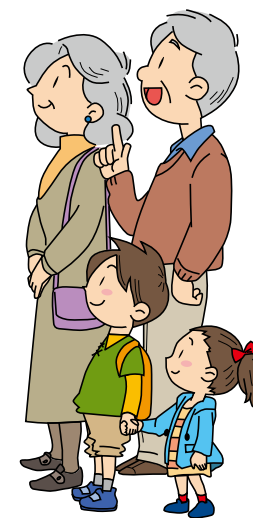
時刻表に書いてある時間どおりに列車は来るよ。車のような渋滞がないから、安心して出かけるね。



みんなで楽しく移動できる



家族で出かけるとき、疲れていてもお父さんやお母さんが運転しないでいいし、みんなが話しながら楽しめるよ。おひるねや読書もできるね。自動車を運転しないおじいちゃんやおばあちゃん、子どもも楽に移動できるね。

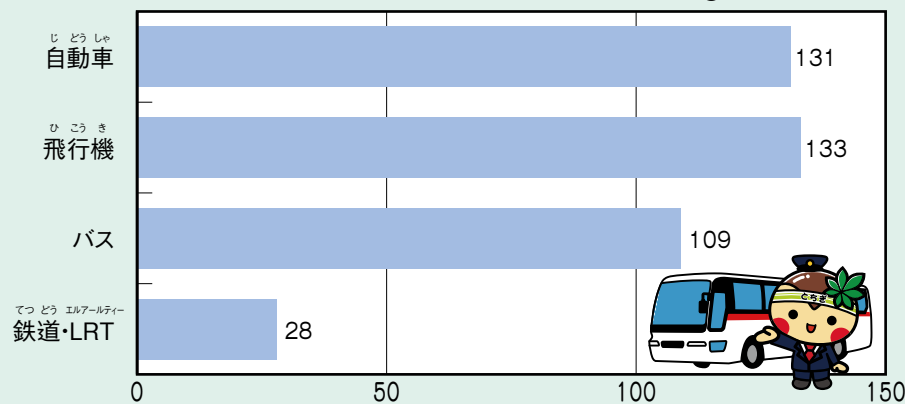


環境にやさしい公共交通

みんなは、環境問題についてのニュースを見たことがあるかな？
今、二酸化炭素 (CO₂) が増えているのが大きな問題になっているよね。

公共交通は、何人ものれるから、自動車にくらべて二酸化炭素を出す量が少なくてすむよ。

1 km移動するための1人あたりのCO₂排出量 (g-CO₂/人キロ)



出典:「輸送量当たりの二酸化炭素の排出量(2020年 旅客)」(国土交通省ホームページ)

バリアフリーって知ってる？

さいきん 最近、よく聞くバリアフリー。なぜ必要なんだろう？
のりもののバリアフリーって、どんなことだろう？

みんなにとって、便利で使いやすいものを考える、そして作っていくことをバリアフリーというんだよ。

のりものは、子どもから大人、おじいちゃんやおばあちゃん、赤ちゃんをつれた人、障がいをもつ人など、いろいろな人が利用するよね。

利用する人みんなにとって、安全で使いやすいのりものや駅などを考えて作ることが、のりもののバリアフリーとして求められているんだ。



●のりおりがしやすい
ノンステップバス



はっけんコーナー

これは、日本のことばを読めない外国の人のために、日本のことばと外国のことばの両方が書いてあるバスのりばだよ。これもバリアフリーの一つなんだよ。



バリアフリーになると便利だね！

バリアフリーの駅やのりもの

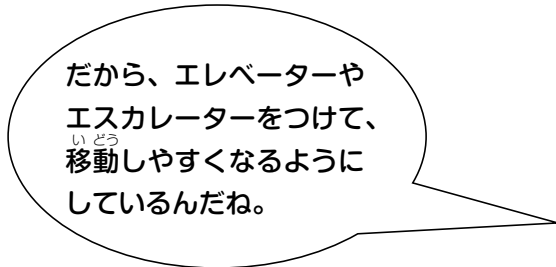
■みんなに使いやすい駅

鉄道駅は、のりかえやホームの移動をするときに、階段を使うことがたくさんあるよ。

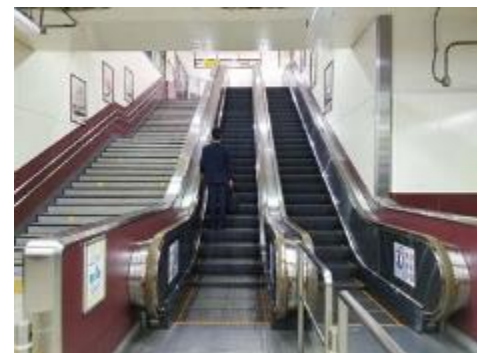
おじいちゃんやおばあちゃん、車イスを利用している人、重い荷物をもっている人だと、階段を使うのはたいへんだよね。



●駅のエレベーター



だから、エレベーターやエスカレーターをつけて、移動しやすくなるようにしているんだね。



●駅のエスカレーター

■バスのバリアフリー

ノンステップバスは、バスの床を低くして、小さな子どもやおじいちゃん、おばあちゃんでも、のりおりしやすいようになっているよ。このようにスロープを出せば、車イスでもらくらくのりおりできるね。



●ノンステップバス

デマンド交通って知ってる？

県内を走るデマンド交通

みんなが知っている路線バスは、いつも通っている場所をいつも同じ時間に走るので、のる前に予約は必要ないよ。

でも、デマンド交通は、予約があった場所を予約があった時間に走るしくみなんだよ。

このしくみは、予約の手間がかかったり、よりみちして時間がかかったりすることもあるんだ。

でも、予約があったときだけ走るから、ガソリン代などが少なくてすむんだよ。

みんなのまちを走るデマンド交通。かわいい名前がついているものもあるね。きみのまちのデマンド交通の名前はなにかな？

路線バス

いつも通っている場所をいつも同じ時間に走る



デマンド交通

予約があった場所を予約があった時間に走る



●益子町「デマンドタクシーひまわり号」



●芳賀町「ふれあいタクシーひばり」



●さくら市「コンタ号」



●野木町「キラ輪号」



●下野市「おでかけ号」



●宇都宮市「すがたがわにこ号」



●那須町「デマンド型乗合交通」



●茂木町「めぐるくん」



あたらしい エルアールティー
新しいのりものLRT

とちぎけん 栃木県には、新しくLRTができたんだ。
エルアールティー
LRTはどんなのりものなんだろう？

みんなは、LRTというのりものを聞いたことがあるかな？

エルアールティー
LRTは、道路に作られた線路の上を走る新しい電車のことだよ。



●芳賀・宇都宮LRT
H U 300形「ライトライン」



●LRTの走行風景

エルアールティー
ここがすごい「LRT」

エルアールティー ー いりゆうじょう しやりょう
LRTの停留場や車両はバリアフリーになっていて、段差がほとんどないから
みんなが使いやすくなっているんだよ。

そうこう 走行するときに二酸化炭素を
だ 出さないから、人にも環境に
もやさしいのりものなんだ。



●LRTの停留場

エルアールティー
LRTについてもっと詳しく
知りたい場合は、こちらを
クリックしてね。

<https://u-movenext.net/>

エルアールティー エルアールティー かた かた
LRTののり方・おり方

エルアールティー
LRTにはどうやってのるのかな？

① 停留場でLRTが来るのを待とう。



① 停留場にはどうやってのるのかな？

- ・ 停留場には出入りするときは横断歩道を渡ろうね。
- ・ 信号のない横断箇所では接近表示器を確認し、「電車がきます」と表示していれば渡らないでね。



② どうやってのりおりするの？

アイシー I Cカードを使うとき



【のるとき】
エルアールティー とびら ちか
LRTの扉の近くにある
みどりいろ アイシー
緑色のICカードリーダー
にタッチしてね。

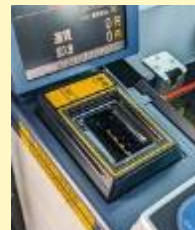


【おりるとき】
エルアールティー とびら ちか
LRTの扉の近くにある
きいろ アイシー
黄色のICカードリーダー
にタッチしよう。

アイシー I Cカードを使わないとき



【のるとき】
いりゆうじょう
停留場にある整理券発行
機で整理券を取ろう。



【おりるとき】
うんてんしゅ ちか
運転手さんの近くにある
うんちんばこ せいりけん かね
運賃箱に整理券とお金を
入れよう。

① 「ICカード」は、どの扉からもおりられるけど、「整理券」をとったときは、一番前の扉しかおりられないから注意しようね。



アイシー I Cカード のり○ おり○
せいりけん のり○ おり○

アイシー I Cカード のり○ おり○
せいりけん のり○ おり×

未来

自動運転って知ってる？

今、話題になっている自動運転。
いったいどんなのりものなんだろう。

自動運転は、運転手がいなくてもきかいが車を運転してくれるしくみのことだよ。
栃木県では、県内のいろんな場所で自動運転バスの実験をする「栃木県ABCプロジェクト」にとりくんできたんだ。これまでに、県内9カ所で自動運転バスの実験をしたよ。
みんながおとなになるころには自動運転バスがいっぱい走っているかもしれないね。
下の文字をクリックすると自動運転バスが走るようすなどが見られて、自動運転についてもっとくわしく知ることができるよ。



<http://abc-project.tochigi.jp/>

栃木県プロジェクト **ABC** 自動運転バスチャレンジプロジェクト
Autonomous Bus Challenge project



●那須塩原市での実験のようす



●那須町での実験のようす



●宇都宮市での実験のようす



●足利市での実験のようす

広告

みんながバスに乗ろう

関東自動車 (Kanto Bus)

かんとうじどうしゃ 検索

028-634-8133

宇都宮市築瀬4丁目 25-5 <https://www.kantobus.co.jp/>

広告



ジェイアールバス関東株式会社

<http://www.jrbuskanto.co.jp/>

栃木県では、財源確保のため広告を掲載しています。

おさらいクイズ

もんだい(1)

バス停に来て時刻表を見ると、右のよう
 になっていたよ。今の時刻が10時10分、
 今日が日曜日のとき、次のバスは何時何
 分に来るかな。

時	平日	土曜	日 祝
9	04 12 30 45 57	05 25 45	10 27 45
10	13 37 58	02 20 37 58	05 32 58
11	20 37	25 42 55	15 37 55

こたえ：

もんだい(2)

つぎのうち、列車の中でしてはいけないことはどれかな。2つえらんでね。

- ① おひるねをする
- ② 携帯電話で話す
- ③ 大きな声でおしゃべりをする
- ④ 本を読む

こたえ：

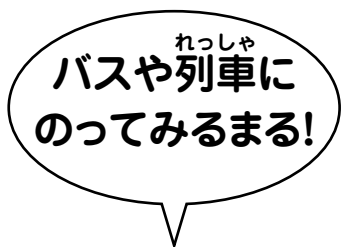
もんだい(3)

つぎのうち、ICカードのとくちようはどれかな。2つえらんでね。

- ① 友達と対戦ができる
- ② チャージ(入金)できる
- ③ 1度使ったら使えなくなる
- ④ バスの整理券や電車のきっぷとして使える

こたえ：

まいつき
 毎月1日と15日は
 バス・鉄道利用デー



ねん	くみ	なまえ
2ねん	くみ	
3年	組	
4年	組	
5年	組	
6年	組	

お問い合わせ先

栃木県県土整備部交通政策課
 〒320-8501 栃木県宇都宮市塙田1-1-20
 TEL 028-623-2447 FAX 028-623-2399
 協力：栃木県教育委員会事務局義務教育課



とちぎの公共交通ポータルサイト
 ホームページ <https://www.pref.tochigi.lg.jp/h03/portalpage.html>

とちぎの公共交通らくらく情報案内(バス・鉄道ルート案内)
 ホームページ <https://www.pref.tochigi.lg.jp/koutsu>

