

# 「とちぎの公共交通」(令和5(2023)年度版)の概要について

資料 2  
 ※6月26日公開予定  
 取扱注意

R6 (2024) . 6. ○ 県土整備部交通政策課

## 1 「とちぎの公共交通」について

栃木県生活交通活性化協議会 生活交通対策部会では県内の公共交通の確保・充実を図るための必要な見直しを行うための基礎資料として、毎年、栃木県内の公共交通に関するデータの集計を行っている。このたび令和5(2023)年度版(データは令和4年度実績)の取りまとめが完了したため、公表するもの。

## 2 主要な指標と動向

No	指標	動向	
		令和4年度(前年度比)	令和元年度 ※コロナ前
1	公共交通の人口カバー率	94.6%(+0.3%)	92.7%
2	鉄道・バスの輸送人員	18.7万人(+1.8万人)	22.8万人
3	生活交通への公費負担額	28.5億円(△0.5億円)	23.6億円

- 人口カバー率は毎年上昇していたが、デマンド交通の導入が落ち着きつつあることなどから令和4年度は前年並となっている。
- 輸送人員は新型コロナウイルス感染症の影響により、令和2年度は、元年度比3割以上減少したが、令和4年度は2割ほど回復している。
- 公費負担額は毎年増加傾向にあったが、令和2年度は、新型コロナウイルス感染症のまん延の影響を受け、大幅な増加となった。しかし、令和4年度は輸送人員の回復もあり、前年度比微減となっている。

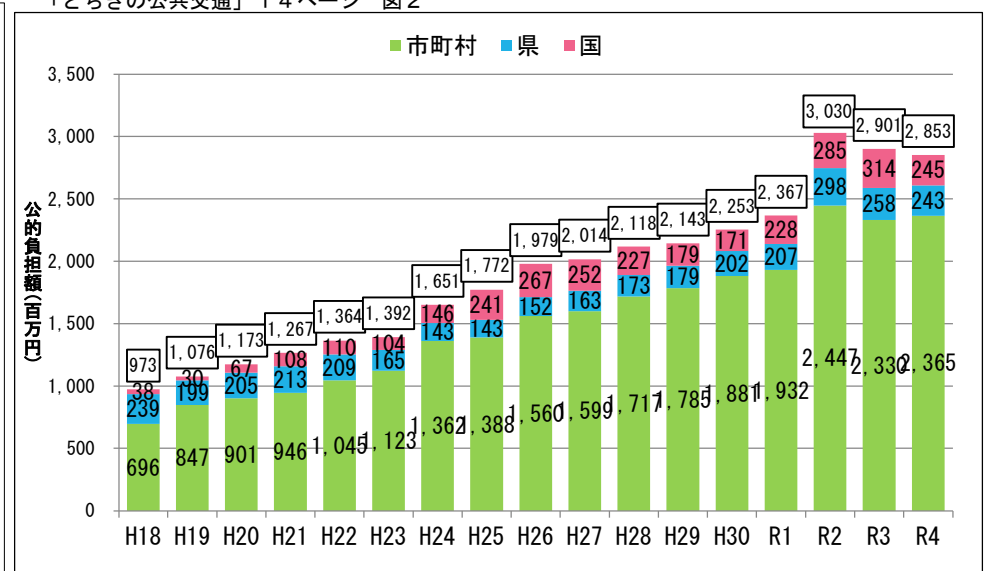
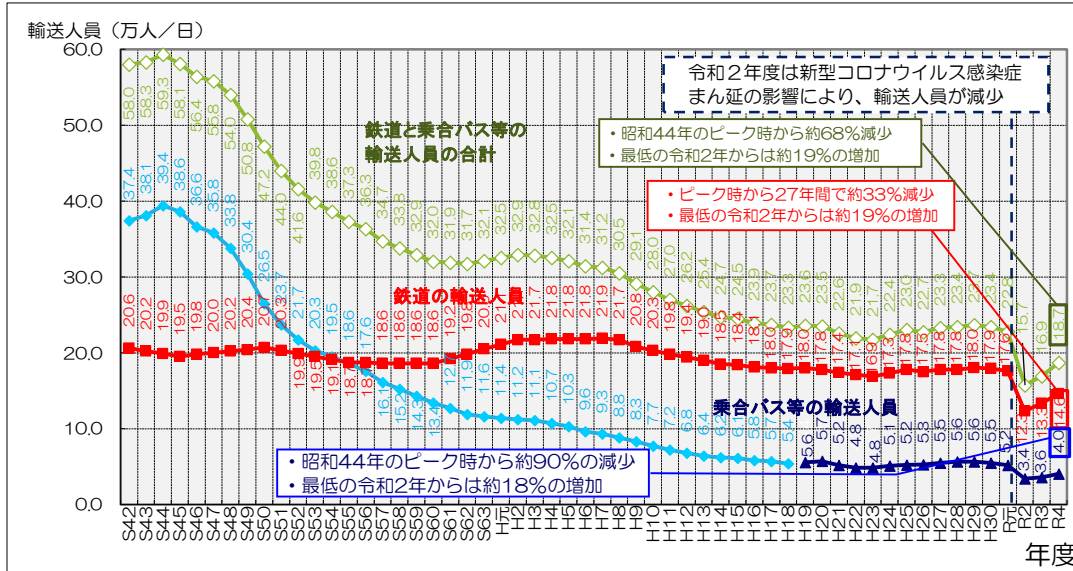
## 3 今後の予定

令和6年(2024)年6月12日(水)…栃木県地域公共交通活性化協議会 生活交通部会にて発行の承認を議決

令和6年(2024)年6月26日(水)…庁議にて報告後、県HP等で公表

「鉄道バスの輸送人員の推移」 「とちぎの公共交通」10ページ 図1

「生活交通運行に係る公費補助/負担の推移(国・県・市町村別)」 「とちぎの公共交通」14ページ 図2



# とちぎの公共交通

(令和5(2023)年度版)

令和6(2024)年6月

栃木県地域公共交通活性化協議会  
生活交通対策部会

# 1. 鉄道・バスネットワークの概況

## ① 鉄道路線網

運行会社	路線名	起終点		県内区間		運行距離 (km)	鉄道駅数	平均駅間距離 (km)
		起点	終点	起点側	終点側			
JR東日本	1-1 東北新幹線	東京	新青森	小山	那須塩原	77.2	3	38.6
	1-2 東北本線	上野	青森	野木	豊原	107.3	21	5.4
	1-3 日光線	宇都宮	日光	宇都宮	日光	40.5	7	6.8
	1-4 烏山線	宝積寺	烏山	宝積寺	烏山	20.4	8	2.9
	1-5 両毛線	新前橋	小山	小俣	小山	47.3	11	4.7
	1-6 水戸線	小山	友部	小山	(小田林)	4.9	1	-
東武鉄道	2-1 伊勢崎線	浅草	伊勢崎	県	野州山辺	6.7	5	1.7
	2-2 日光線	東武動物公園	東武日光	藤岡	東武日光	65.0	18	3.8
	2-3 佐野線	館林	葛生	田島	葛生	15.2	8	2.2
	2-4 宇都宮線	新栃木	東武宇都宮	新栃木	東武宇都宮	24.3	11	2.4
	2-5 鬼怒川線	下今市	新藤原	下今市	新藤原	16.2	9	2.0
真岡鐵道	3-1 真岡鐵道	下館	茂木	久下田	茂木	33.4	13	2.8
野岩鐵道	4-1 会津鬼怒川線	新藤原	会津高原尾瀬口	新藤原	男鹿高原	25.0	8	3.6
わたらせ渓谷鐵道	5-1 わたらせ渓谷鐵道	桐生	間藤	原向	間藤	5.4	4	1.8
合計 (新幹線含む延べ数)					495.7	127	3.9	
合計 (新幹線駅、乗継駅の重複を除く)					418.5	117	3.6	

●運行距離については、県内駅間の運行距離を記載している。

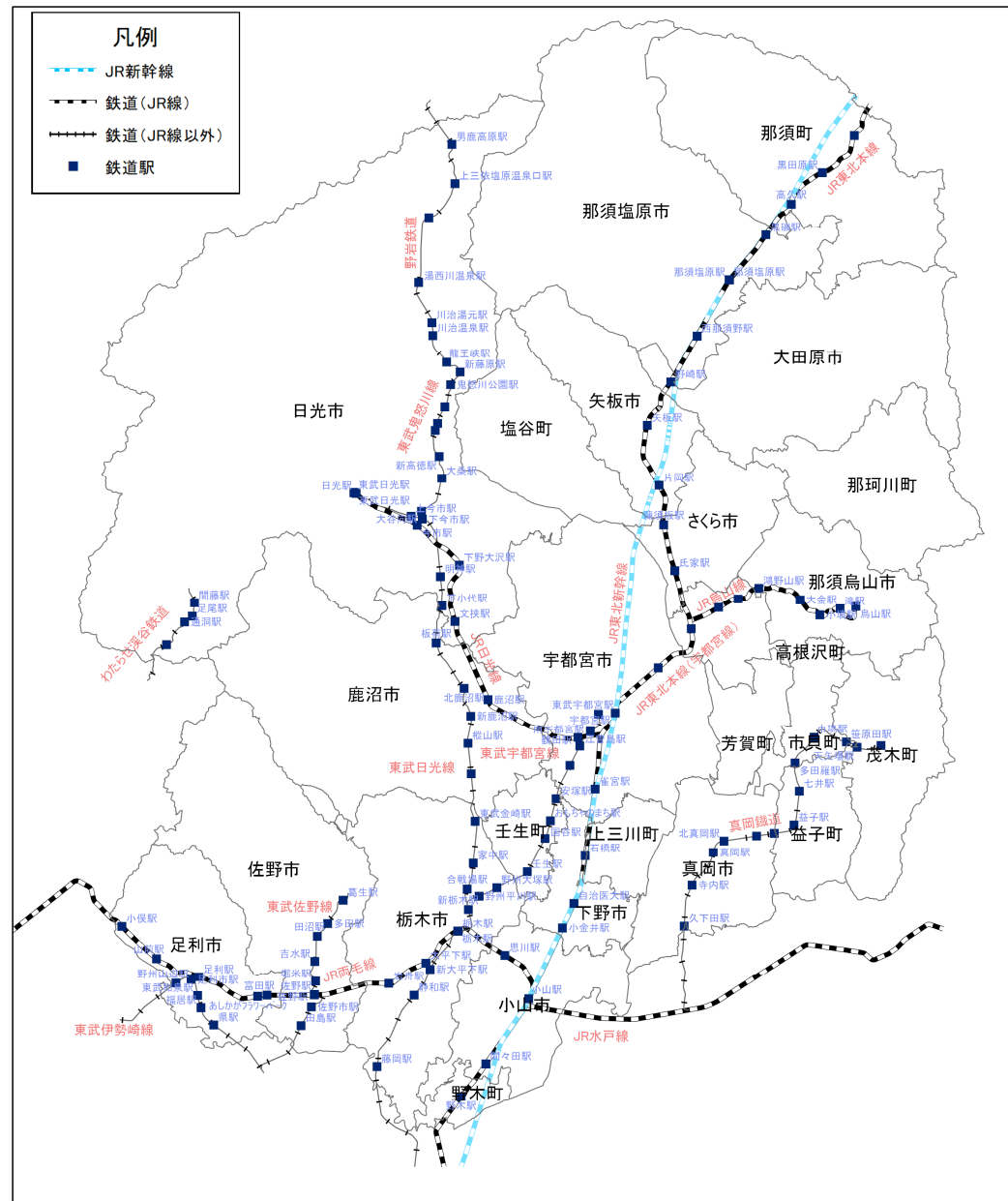
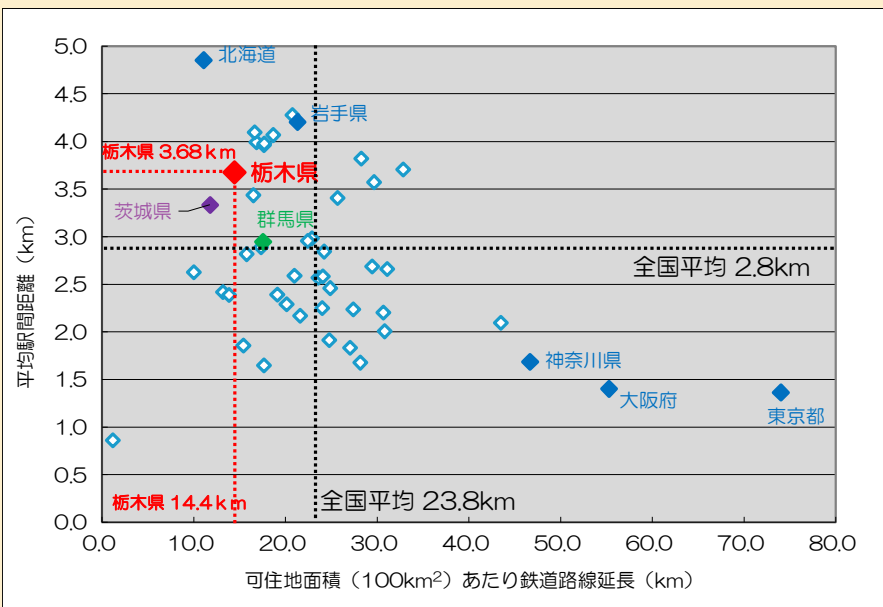


図2 栃木県内の鉄道路線網



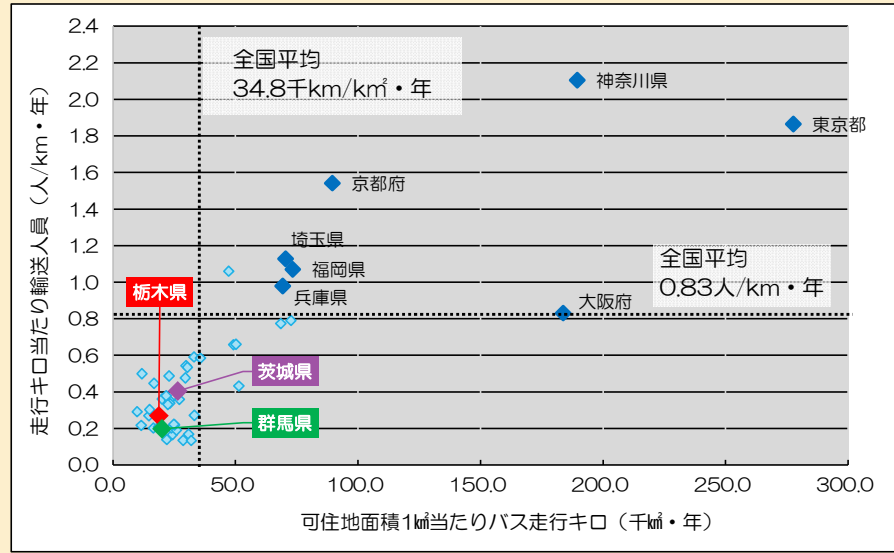
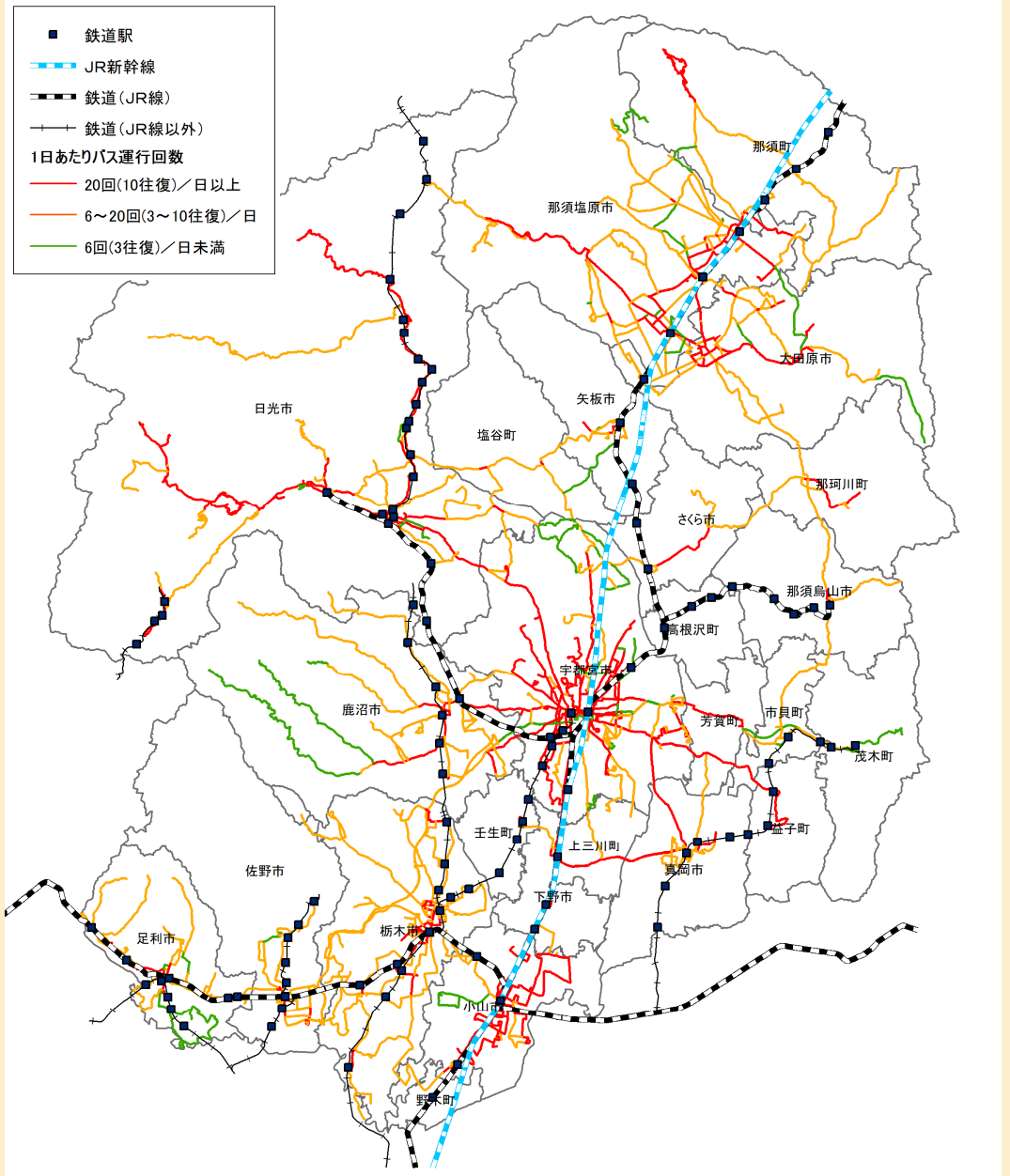
※可住地面積：総面積から森林・原野・湖沼の面積を除いた面積  
資料：都市・地域交通年報 (R2) : 「政府統計の総合窓口 (e-Stat)」-社会・人口統計体系 (2022)

図1 鉄道路線延長と平均駅間距離 (都道府県別)

# 1. 鉄道・バスネットワークの概況

## ②バス路線網

項目	分類	概況
路線網	民間バス	8社 248系統 計3817.3km
	市町村生活交通	14市11町 179系統
停留所		4,187箇所 (事業者別の延べ数、上下で1箇所とカウント)
輸送人員等	可住地面積あたりバス走行キロ	18.7千km/km <sup>2</sup> ・年(39位) (1位 東京都:277.7千km/km <sup>2</sup> ・年) (24位 茨城県:26.4千km/km <sup>2</sup> ・年) (37位 群馬県:20.0千km/km <sup>2</sup> ・年) (47位 秋田県:9.8千km/km <sup>2</sup> ・年)
	走行キロあたり輸送人員	0.27人/km・年(33位) (1位 神奈川県:2.10人/km・年) (22位 茨城県:0.40人/km・年) (41位 群馬県:0.20人/km・年) (47位 香川県:0.13人/km・年)



※バス走行キロ: 燃料別走行キロのバス(軽油利用)の集計  
 ※可住地面積: 総面積から森林・原野・湖沼の面積を除いた面積  
 資料: 都市・地域交通年報(R2)、「政府統計の総合窓口(e-Stat)」-社会・人口統計体系(2022)-自動車輸送統計調査(2022)-自動車燃料消費量調査(2022)

図1 乗合バスの走行キロと輸送人員(都道府県別)

※一般乗合旅客自動車運送事業輸送実績報告書(R4年度)、令和4年度市町村バス運行実績(市町村照会)をもとに作成

図2 栃木県内のバス路線網

## 2. 鉄道・バスネットワークの人口カバー状況

### ① 県全域

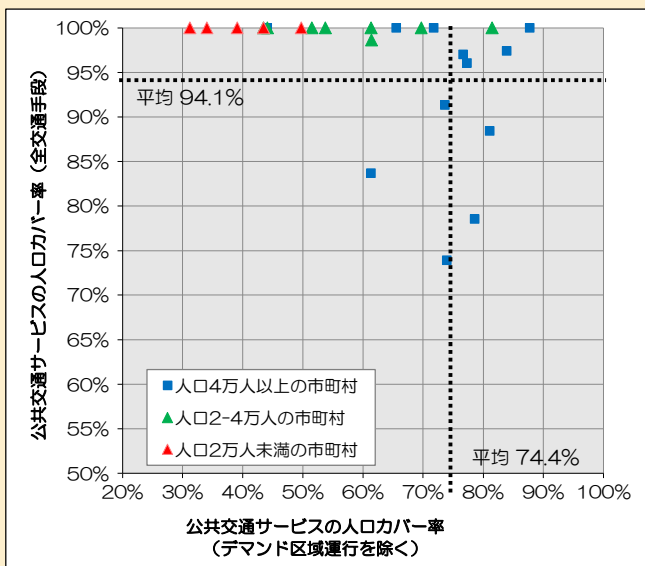
表1 公共交通サービスの人口カバー状況 (県全域)

		全系統	運行回数6回以上	運行回数20回以上	運行回数30回以上
総人口		1,933,146			
鉄道・バスサービス圏域人口		1,829,153	1,818,143	1,712,491	1,683,932
総人口に対する割合		R4 (H20) 94.6% (74.8%)	94.1% (71.0%)	88.6% (63.4%)	87.1%
デマンド区域運行を除く					
鉄道・バスサービス圏域人口		1,448,955	1,437,945	1,006,089	975,475
総人口に対する割合		R4 (H20) 75.0% (74.3%)	74.4% (70.4%)	52.0% (62.8%)	50.5%
市町バス・デマンド区域運行を除く					
鉄道・バスサービス圏域人口		1,201,823	1,199,038	942,489	928,333
総人口に対する割合		R4 (H20) 62.2% (88.5%)	62.0% (86.9%)	48.8% (81.9%)	48.0%
用途地域内人口		1,107,327			
鉄道・バスサービス圏域人口		1,071,665	1,069,087	1,008,663	987,682
総人口に対する割合		R4 (H20) 96.8% (88.5%)	96.5% (86.9%)	91.1% (81.9%)	51.1%

※鉄道駅・バス停のサービス圏域

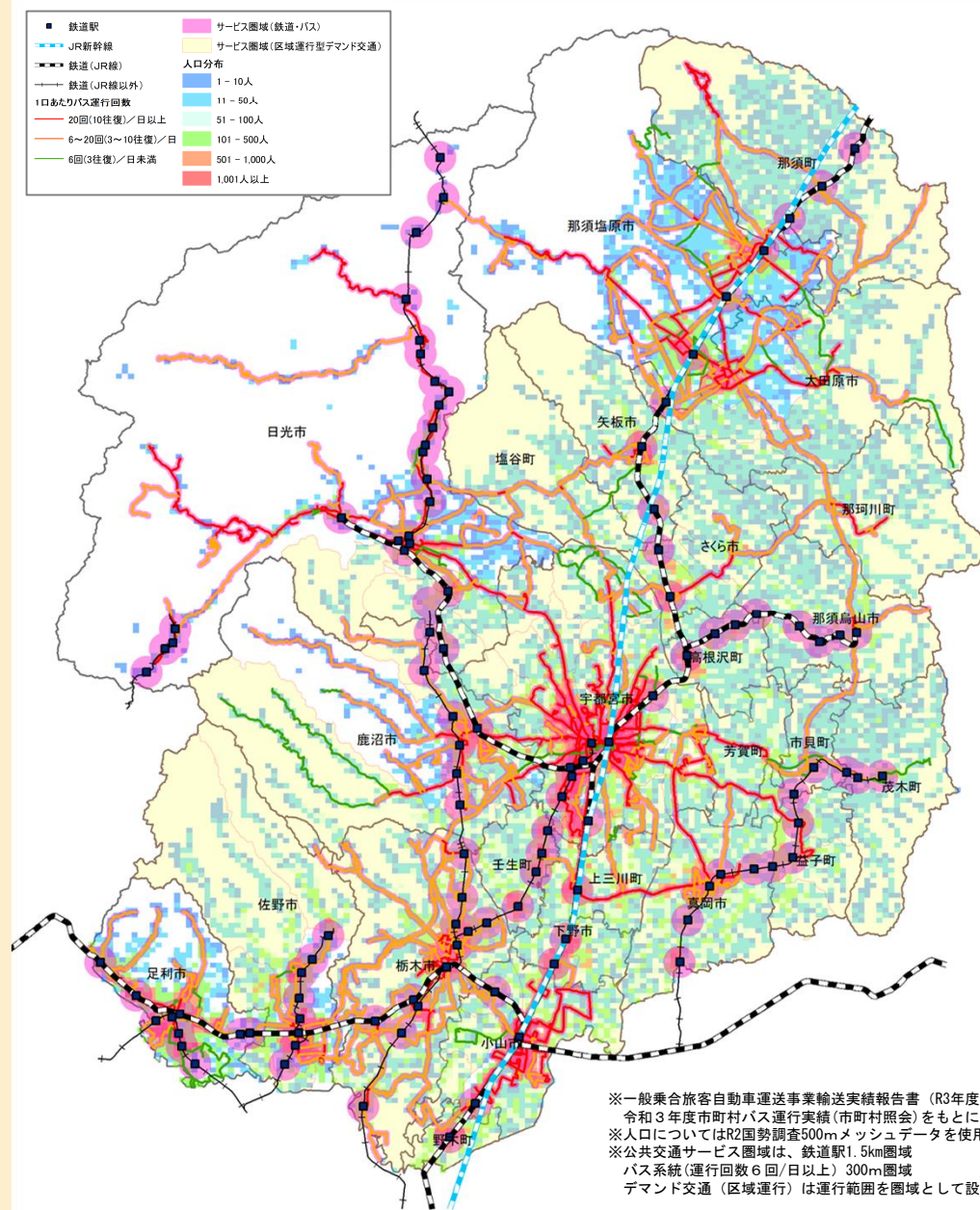
- ・鉄道については、第二回宇都宮都市圏パーソントリップ調査等における鉄道駅までの平均アクセス時間が5~15分(徒歩・自転車)となっていること等を考慮し、鉄道駅圏域は半径1.5kmに設定した。
- ・バスについては、道路の移動円滑化ガイドライン等で歩行者が気軽に歩ける距離が200~400mとされていること等を考慮し、バス路線から半径300m圏域として設定した。

※用途地域内人口は、R2人口メッシュ(500m)を用い、用途地域内に重心が含まれるメッシュ人口の合計。



[参考] バス運行回数の目安  
 ◆ 6回未満:  
 朝・昼・夕に各1往復程度のサービスも確保されていないレベル

図1 市町村別公共交通サービスの人口カバー率(市町村別・運行回数6回/日以上)



※一般乗合旅客自動車運送事業輸送実績報告書(R3年度)、令和3年度市町村バス運行実績(市町村照会)をもとに作成  
 ※人口についてはR2国勢調査500mメッシュデータを使用  
 ※公共交通サービス圏域は、鉄道駅1.5km圏域バス系統(運行回数6回/日以上)300m圏域デマンド交通(区域運行)は運行範囲を圏域として設定

図2 栃木県内の公共交通サービス圏域

## 2. 鉄道・バスネットワーク人口カバー状況

### ②市町村別集計

- デマンド区域運行で大部分をカバーしている市町村も見られる。
- 従来の公共交通サービスに加え、地域の多様な輸送資源(自家用有償旅客運送、福祉輸送、スクールバス等)を活用し、地域の移動ニーズにきめ細やかに対応することが必要。

表1 公共交通サービスの人口カバー率

市町村名	総人口(人)		デマンド区域運行を除く		デマンド区域運行・市町村バスを除く		デマンド区域運行・市町村バス		
	公共交通サービス圏域人口	総人口に対する割合	鉄道・バスサービス圏域人口	総人口に対する割合	鉄道・民間バスサービス圏域人口	総人口に対する割合	鉄道サービス圏域人口	総人口に対する割合	
宇都宮市	518,757	505,406	97.4%	435,176	83.9%	424,940	81.9%	175,163	33.8%
足利市	144,746	113,713	78.6%	113,713	78.6%	87,221	60.3%	80,837	55.8%
栃木市	155,549	155,549	100.0%	136,480	87.7%	98,410	63.3%	92,465	59.4%
佐野市	116,228	106,165	91.3%	85,586	73.6%	72,243	62.2%	65,480	56.3%
鹿沼市	94,033	91,233	97.0%	72,098	76.7%	50,511	53.7%	44,074	46.9%
日光市	77,661	68,666	88.4%	62,954	81.1%	54,285	69.9%	45,625	58.7%
小山市	166,666	160,117	96.1%	128,824	77.3%	74,823	44.9%	48,078	28.8%
真岡市	78,190	78,190	100.0%	51,249	65.5%	43,634	55.8%	36,414	46.6%
大田原市	72,087	60,327	83.7%	44,202	61.3%	27,830	38.6%	2,970	4.1%
矢板市	31,165	30,740	98.6%	19,148	61.4%	18,316	58.8%	17,808	57.1%
那須塩原市	115,210	85,183	73.9%	85,183	73.9%	53,463	46.4%	36,049	31.3%
さくら市	44,513	44,513	100.0%	19,631	44.1%	18,921	42.5%	15,594	35.0%
那須烏山市	24,875	24,875	100.0%	13,379	53.8%	10,443	42.0%	10,293	41.4%
下野市	59,507	59,507	100.0%	42,701	71.8%	42,701	71.8%	39,951	67.1%
上三川町	30,806	30,806	100.0%	13,593	44.1%	13,593	44.1%	2,519	8.2%
益子町	21,898	21,898	100.0%	11,284	51.5%	11,284	51.5%	10,183	46.5%
茂木町	11,891	11,891	100.0%	3,715	31.2%	3,588	30.2%	3,588	30.2%
市貝町	11,262	11,262	100.0%	5,602	49.7%	4,785	42.5%	2,971	26.4%
芳賀町	14,961	14,961	100.0%	5,100	34.1%	4,969	33.2%	2	0.0%
壬生町	39,474	39,474	100.0%	32,155	81.5%	32,155	81.5%	32,023	81.1%
野木町	24,913	24,913	100.0%	17,371	69.7%	17,034	68.4%	17,034	68.4%
塩谷町	10,354	10,354	100.0%	4,501	43.5%	2,367	22.9%	33	0.3%
高根沢町	29,229	29,229	100.0%	17,936	61.4%	17,936	61.4%	17,936	61.4%
那須町	23,956	23,956	100.0%	10,416	43.5%	8,450	35.3%	4,727	19.7%
那珂川町	15,215	15,215	100.0%	5,948	39.1%	5,136	33.8%	-	-
栃木県計	1,933,146	1,818,143	94.1%	1,437,945	74.4%	1,199,038	62.0%	801,817	41.5%

※一般乗合旅客自動車運送事業輸送実績報告書（R4年度）、令和4年度市町村バス運行実績（市町村照会）をもとに作成  
 ※R2国勢調査のメッシュ人口をもとに算出  
 ※公共交通サービス圏域は、鉄道駅半径1.5km圏域  
 バス路線（運行本数6回/日以上）半径300m圏域  
 デマンド交通（区域運行）は運行範囲を圏域として設定

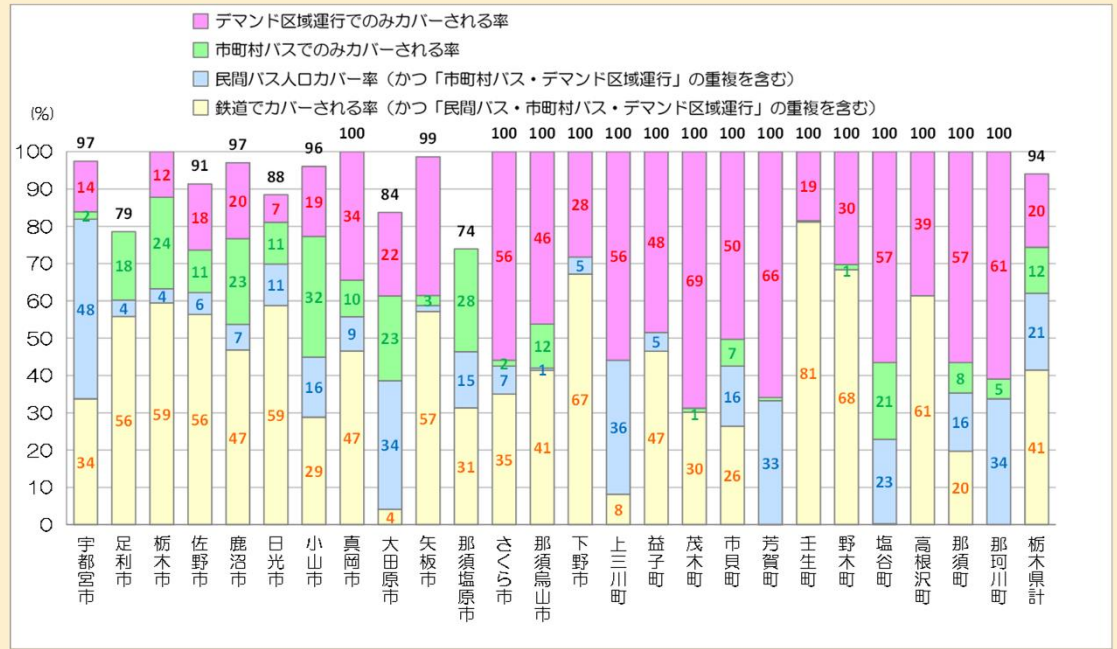


図1 公共交通サービスの人口カバー率 ※一般乗合旅客自動車運送事業輸送実績報告書（R4年度）、令和4年度市町村バス運行実績（市町村照会）をもとに作成

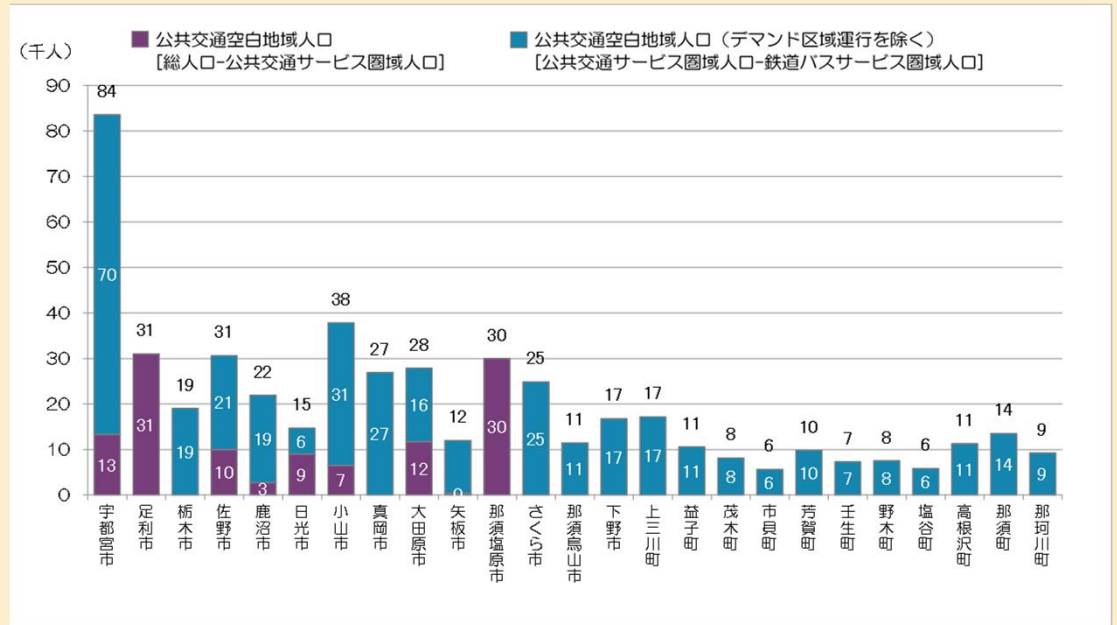
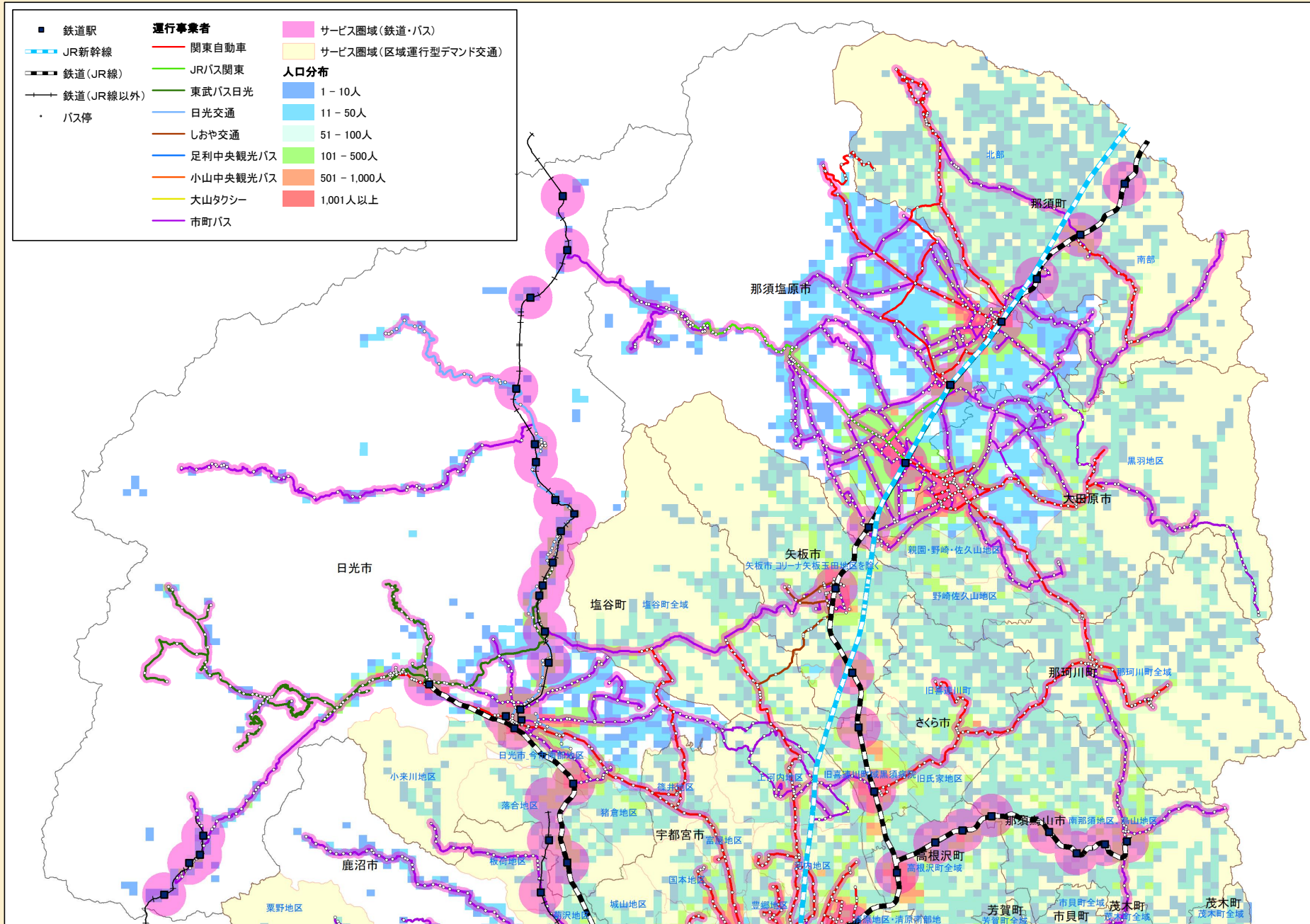


図2 公共交通空白地域の人口 (市町村別) ※一般乗合旅客自動車運送事業輸送実績報告書（R4年度）、令和4年度市町村バス運行実績（市町村照会）をもとに作成

# 2. 鉄道・バスネットワーク人口カバー状況

## ③-1 事業者別運行系統 (県北)

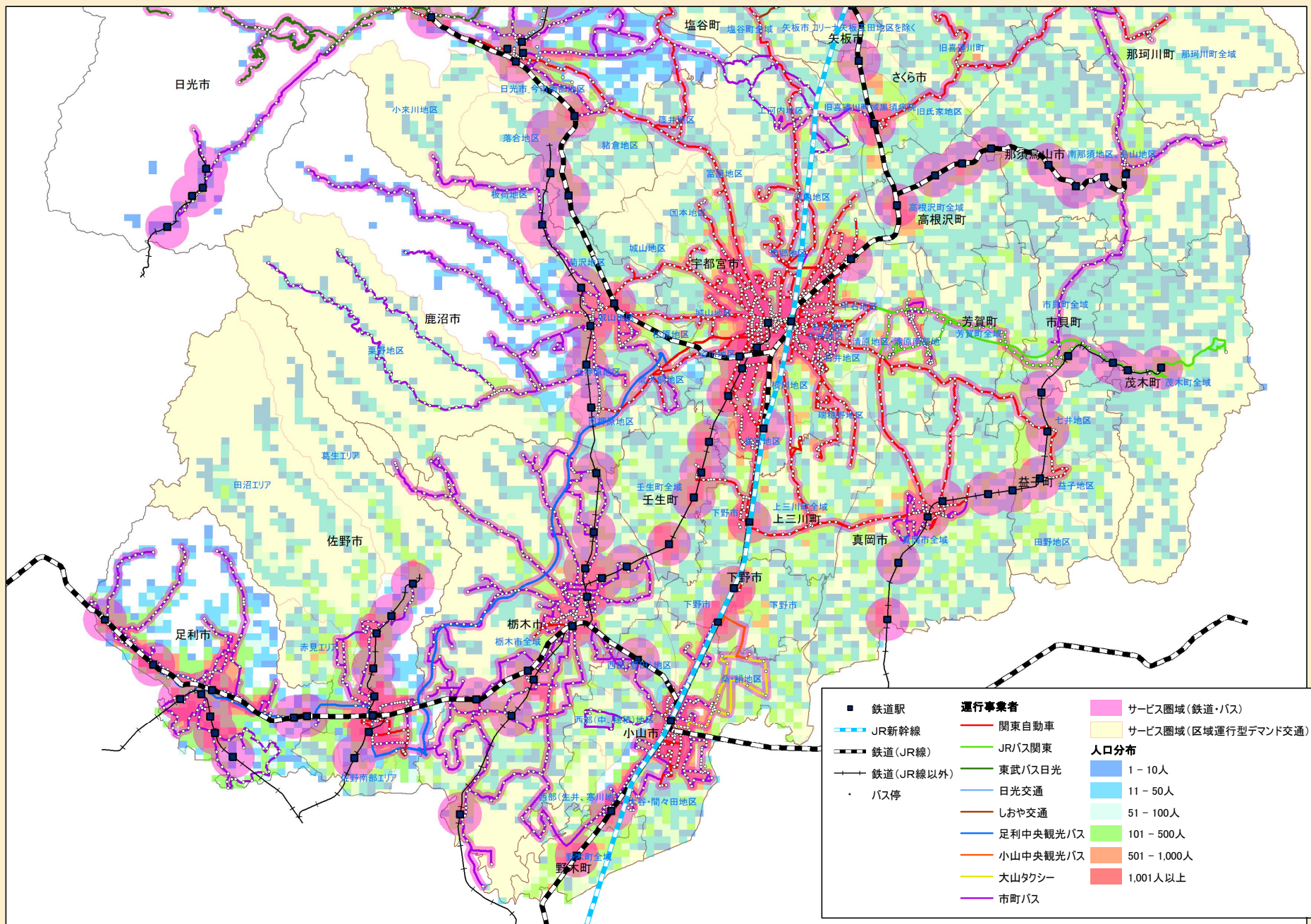
※一般乗合旅客自動車運送事業輸送実績報告書 (R4年度)、令和4年度市町村バス運行実績 (市町村照会) をもとに作成  
※デマンド区域運行を行っている市町村は運行区域をカバー圏域とする。



## 2. 鉄道・バスネットワーク人口カバー状況

### ③-2 事業者別運行系統 (県南)

※一般乗合旅客自動車運送事業輸送実績報告書 (R4年度)、令和4年度市町村バス運行実績(市町村照会)をもとに作成  
 ※デマンド区域運行を行っている市町村は運行区域をカバー圏域とする。

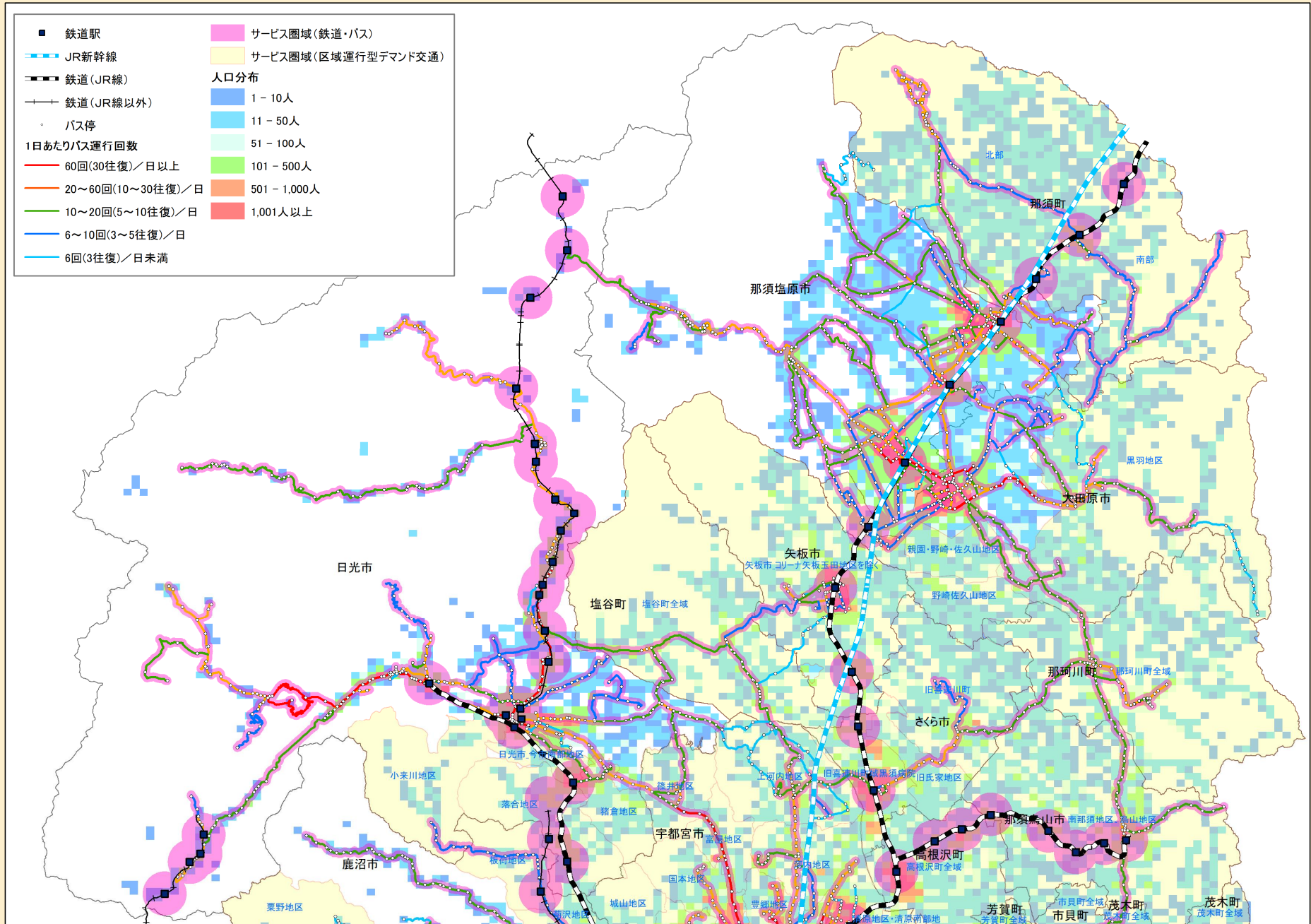




# 2. 鉄道・バスネットワーク人口カバー状況

## ④-1 バス運行本数（県北）

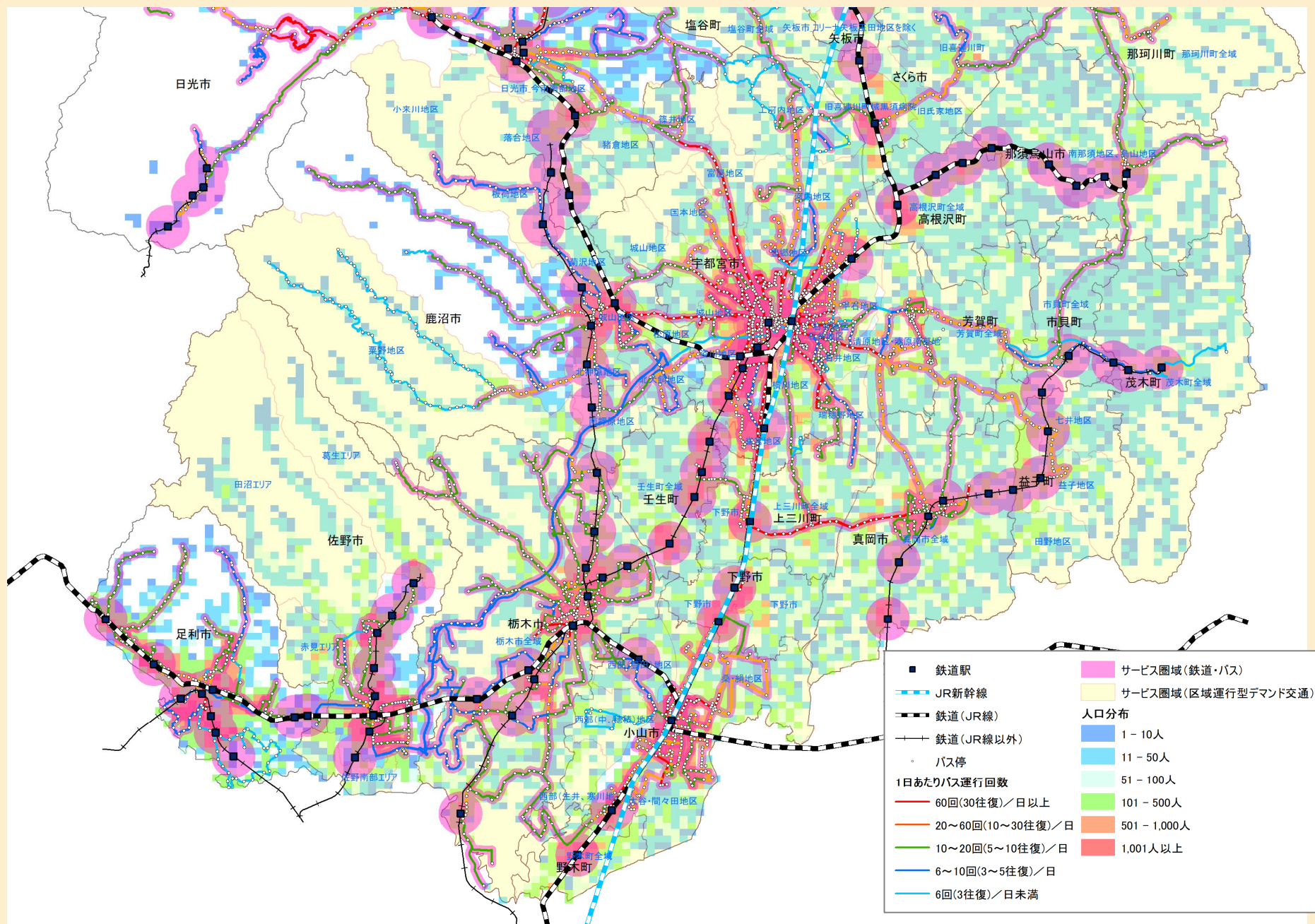
※一般乗合旅客自動車運送事業輸送実績報告書（R4年度）、令和4年度市町村バス運行実績(市町村照会)をもとに作成  
※デマンド区域運行を行っている市町村は運行区域をカバー圏域とする。



## 2. 鉄道・バスネットワーク人口カバー状況

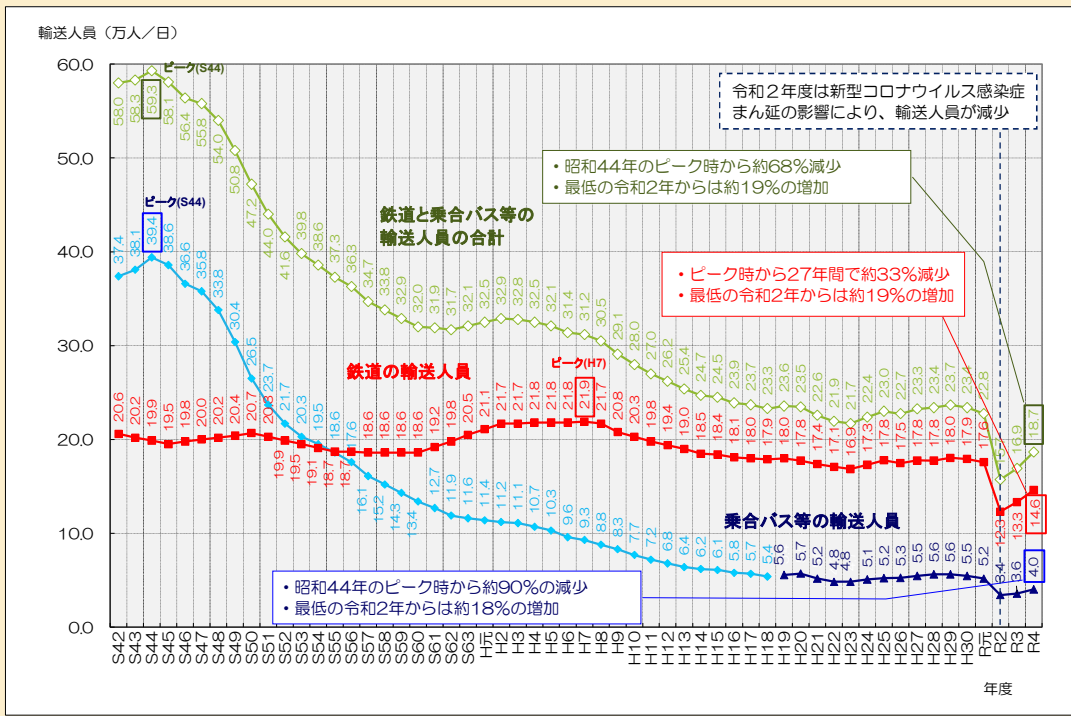
### ④-2 バス運行本数（県南）

※一般乗合旅客自動車運送事業輸送実績報告書（R4年度）、令和4年度市町村バス運行実績（市町村照会）をもとに作成  
 ※デマンド区域運行を行っている市町村は運行区域をカバー圏域とする。



# 3. 鉄道・バスの輸送実績

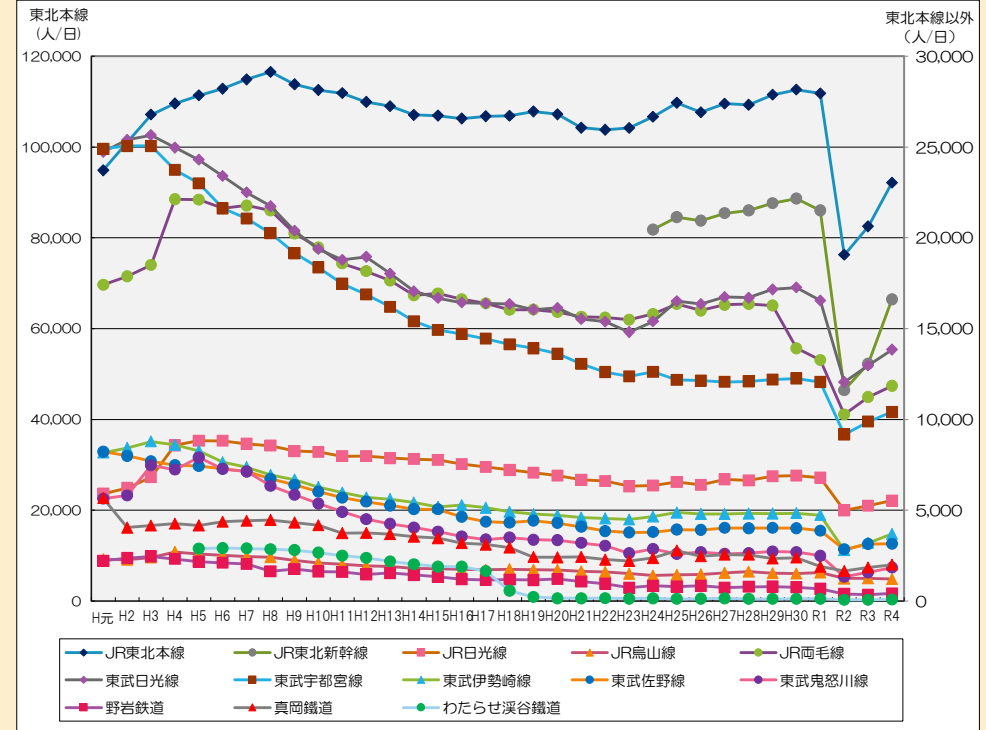
## ① 鉄道・バスの輸送人員



※鉄道の輸送人員は、新幹線を除く。  
 ※H18以前は、道路運送法4条許可以外の市町村バスの輸送人員を含まない。  
 ※乗合バス等の輸送人員には、デマンド交通の実績を含まない。

資料：栃木県調べ

図1 鉄道・バスの輸送人員の推移



資料：栃木県調べ

※H19以降の真岡鐵道、H18以降のわたらせ渓谷鐵道は駅別乗車人員の割合から県内の利用者数を見込み算出した値である。

図2 鉄道の輸送人員の推移（路線別）

表1 鉄道の輸送人員の推移（路線別）

(単位：人/日)

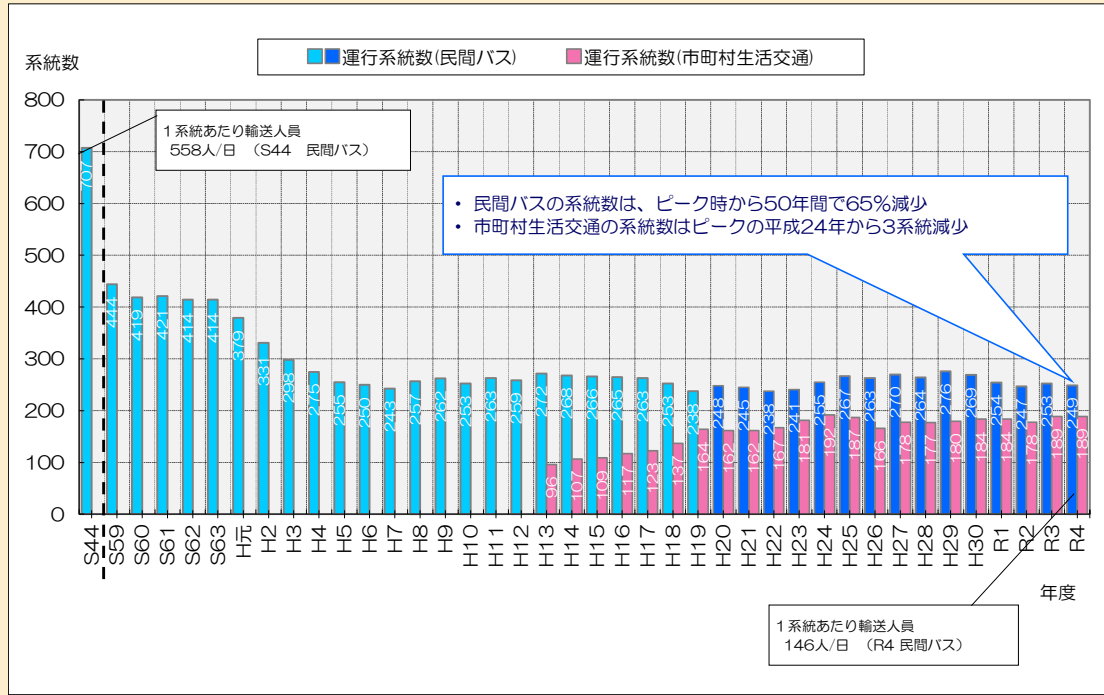
路線名	H元	H2	H3	H4	H5	H6	H7	H8	H9	H10	H11	H12	H13	H14	H15	H16	H17	H18	H19	H20	H21	H22	H23	H24	H25	H26	H27	H28	H29	H30	R1	R2	R3	R4
JR東北本線	94,888	101,071	107,167	109,586	111,397	112,877	114,910	116,559	113,811	112,551	111,863	109,945	108,997	107,096	106,912	106,288	106,775	106,899	107,841	107,222	104,268	103,797	104,211	20,453	21,143	20,945	21,358	21,508	21,911	22,165	21,506	11,613	13,072	16,620
JR日光線	5,910	6,227	6,822	8,575	8,833	8,825	8,658	8,559	8,260	8,211	7,975	7,981	7,874	7,819	7,773	7,545	7,386	7,216	7,071	6,912	6,671	6,608	6,321	6,364	6,553	6,402	6,698	6,646	6,871	6,806	6,786	4,994	5,248	5,528
JR烏山線	2,296	2,274	2,395	2,704	2,586	2,515	2,452	2,416	2,241	2,110	2,019	1,934	1,904	1,786	1,778	1,745	1,729	1,745	1,729	1,721	1,636	1,600	1,507	1,403	1,447	1,463	1,559	1,617	1,535	1,519	1,575	1,239	1,249	1,215
JR両毛線	17,416	17,882	18,504	22,126	22,107	21,630	21,781	21,510	20,238	19,474	18,589	18,164	17,652	16,833	16,940	16,619	16,400	16,049	16,055	15,921	15,652	15,608	15,493	15,803	16,361	15,997	16,313	16,365	16,274	13,920	13,269	10,276	11,234	11,849
東武日光線	24,737	25,397	25,660	24,975	24,301	23,400	22,501	21,742	20,392	19,378	18,792	18,956	18,038	17,058	16,685	16,444	16,392	16,362	16,038	16,142	15,539	15,389	14,816	15,397	16,512	16,361	16,743	16,703	17,164	17,270	16,555	12,057	12,973	13,840
東武宇都宮線	24,904	25,058	25,060	23,748	23,000	21,625	21,063	20,255	19,153	18,373	17,474	16,888	16,205	15,403	14,932	14,704	14,452	14,132	13,923	13,619	13,058	12,605	12,381	12,619	12,178	12,133	12,071	12,100	12,198	12,254	12,055	9,171	9,884	10,413
東武伊勢崎線	8,173	8,430	8,789	8,600	8,268	7,841	7,370	6,948	6,688	6,277	5,978	5,710	5,608	5,433	5,181	5,288	5,137	4,918	4,789	4,715	4,591	4,548	4,493	4,655	4,871	4,791	4,796	4,824	4,820	4,840	4,734	2,804	3,202	3,698
東武佐野線	8,227	7,992	7,701	7,479	7,438	7,285	7,142	6,729	6,403	6,027	5,699	5,477	5,263	5,063	5,049	4,641	4,367	4,318	4,427	4,299	4,095	3,852	3,775	3,800	3,932	3,917	4,029	4,011	4,029	4,009	3,878	2,850	3,144	3,160
東武鬼怒川線	5,636	5,822	7,474	7,233	7,907	7,271	7,129	6,340	5,858	5,373	4,910	4,510	4,249	4,044	3,830	3,559	3,392	3,496	3,381	3,356	3,200	3,052	2,630	2,871	2,597	2,701	2,596	2,638	2,737	2,698	2,491	1,340	1,584	1,843
野岩鉄道	2,211	2,362	2,458	2,315	2,173	2,110	2,044	1,633	1,762	1,597	1,468	1,545	1,436	1,345	1,205	1,167	1,181	1,153	1,216	1,070	953	732	732	838	797	843	741	786	796	763	396	350	413	
真岡鐵道	5,668	4,044	4,159	4,263	4,162	4,367	4,422	4,463	4,318	4,175	3,745	3,756	3,688	3,551	3,463	3,189	3,110	2,945	2,427	2,408	2,431	2,286	2,207	2,369	2,777	2,466	2,559	2,545	2,343	2,388	1,899	1,655	1,849	1,998
わたらせ渓谷鐵道					2,885	2,918	2,899	2,855	2,803	2,666	2,501	2,384	2,184	2,025	1,896	1,890	1,655	570	225	148	151	159	137	148	118	132	145	115	115	121	123	68	68	88
合計	200,066	206,559	216,189	221,605	225,058	222,463	222,370	220,008	211,926	206,238	201,142	197,173	193,208	187,545	185,784	183,118	181,962	179,830	179,060	177,679	172,362	170,459	168,703	193,419	199,032	195,827	199,176	199,145	202,324	201,503	197,387	134,728	146,390	162,831

注：H24からJRの輸送人員は無入駅の利用者数を見込み算出した値である。注：H19以降の真岡鐵道、H18以降のわたらせ渓谷鐵道は駅別乗車人員の割合から県内の利用者数を見込み算出した値である。

資料：栃木県調べ

### 3. 鉄道・バスの輸送実績

#### ②乗合バス等の輸送人員・系統数



※H19以前は民間路線バスは県バス協会加盟分のみ集計  
 ※市町村生活交通はH12以前は非集計  
 ※民間バスはH24から足利中央観光バスを含む、R2から小山中央観光バスを含む、R3から大山タクシーを含む  
 ※H21からは実証運行を含む

図1 乗合バス等の系統数の推移

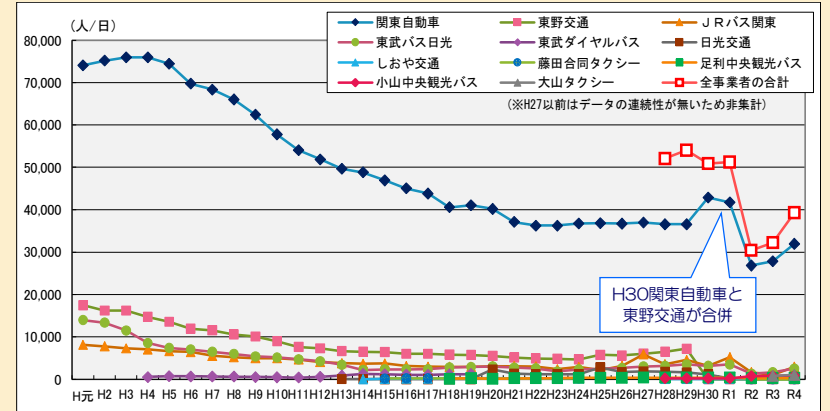


図2 乗合バス輸送人員の推移(事業者別)

資料：栃木県調べ

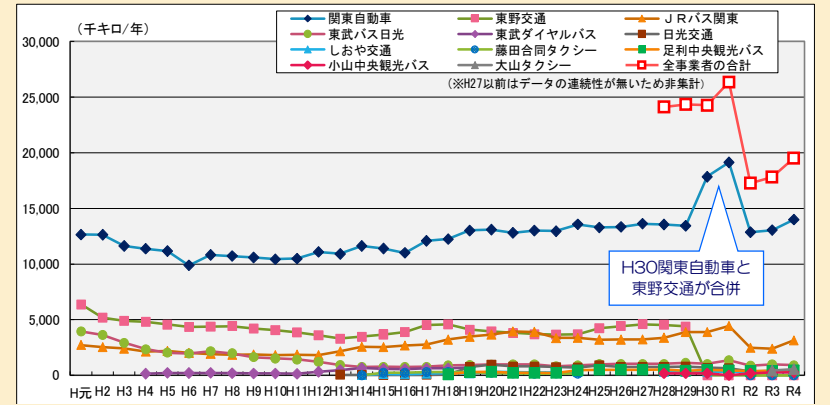


図3 乗合バス走行キロの推移(事業者別)

資料：栃木県調べ

表1 乗合輸送人員・走行キロの推移(事業者別)

項目	H元	H2	H3	H4	H5	H6	H7	H8	H9	H10	H11	H12	H13	H14	H15	H16	H17	H18	H19	H20	H21	H22	H23	H24	H25	H26	H27	H28	H29	H30	R1	R2	R3	R4	
																															輸送人員	走行キロ			
関東自動車	74,060	75,153	75,937	74,430	69,718	68,353	65,988	62,419	57,764	54,090	51,899	49,671	48,814	46,915	45,033	43,822	40,573	41,036	40,186	37,104	36,247	36,255	36,740	36,833	36,718	36,978	36,562	36,559	42,885	41,748	28,833	27,885	31,934		
東野交通	12,656	12,635	11,639	11,373	11,163	9,898	10,815	10,722	10,599	10,442	10,498	11,089	10,924	11,639	11,410	11,008	12,098	12,251	13,026	13,102	12,801	13,010	12,970	13,574	13,297	13,344	13,631	13,568	13,437	17,863	19,144	12,859	13,054	13,997	
JRバス関東	6,380	5,181	4,897	4,919	4,568	4,345	4,375	4,425	4,210	4,065	3,889	3,598	3,296	3,466	3,669	3,899	4,521	4,589	4,108	3,940	3,819	3,701	3,665	3,695	4,244	4,424	4,600	4,539	4,395	---	---	---	---	---	
東武バス日光	8,118	7,784	7,307	7,086	6,682	6,438	5,553	5,214	4,975	4,995	4,663	4,090	3,900	3,693	3,737	3,194	2,967	2,942	2,953	3,115	3,090	3,005	2,400	2,923	2,151	3,151	5,907	3,564	4,570	3,214	5,233	1,660	1,068	2,956	
東武ダイヤルバス	2,727	2,548	2,412	2,134	2,185	2,028	1,977	1,855	1,877	1,818	1,863	1,824	2,174	2,560	2,550	2,681	2,790	3,473	3,668	3,940	3,908	3,352	3,372	3,210	3,222	3,231	3,366	3,895	3,892	4,445	2,478	2,387	3,139		
日光交通	13,967	13,353	11,515	8,567	7,392	7,044	6,477	6,008	5,416	5,159	4,734	4,266	3,427	2,175	2,318	2,332	2,397	2,781	2,932	3,038	2,775	2,573	1,830	2,359	2,458	2,652	3,016	3,170	3,551	3,170	3,504	1,310	1,652	2,567	
しおや交通	3,941	3,630	2,932	2,349	2,032	1,967	2,167	1,982	1,631	1,529	1,425	1,221	926	762	769	746	772	891	926	962	986	977	807	807	891	991	1,022	1,022	1,124	1,027	1,347	861	982	912	
藤田合同タクシー	---	---	---	---	---	---	---	---	---	---	---	---	---	---	---	---	---	---	---	---	---	---	---	---	---	---	---	---	---	---	---	---	---	---	---
足利中央観光バス	---	---	---	---	---	---	---	---	---	---	---	---	---	---	---	---	---	---	---	---	---	---	---	---	---	---	---	---	---	---	---	---	---	---	---
小山中央観光バス	---	---	---	---	---	---	---	---	---	---	---	---	---	---	---	---	---	---	---	---	---	---	---	---	---	---	---	---	---	---	---	---	---	---	---
大山タクシー	---	---	---	---	---	---	---	---	---	---	---	---	---	---	---	---	---	---	---	---	---	---	---	---	---	---	---	---	---	---	---	---	---	---	---
合計	113,625	112,482	110,951	106,836	102,795	95,836	92,619	88,392	83,468	77,414	71,521	68,173	64,460	62,477	60,926	57,995	56,652	53,849	54,605	54,748	50,162	48,534	47,298	48,751	50,401	50,266	54,180	52,184	54,457	51,285	51,635	31,338	32,361	39,554	
	25,704	23,994	21,880	20,832	20,168	18,442	19,497	19,184	18,491	18,028	17,797	18,052	17,846	19,165	19,391	19,268	21,310	22,218	23,729	23,467	23,060	23,039	22,197	23,137	23,158	23,271	23,753	23,994	24,548	24,471	26,538	17,534	17,929	19,512	

資料：栃木県調べ

# 4. バス運行・輸送実績

## ① 輸送人員等の推移

- 系統延長  
民間バス：R3から7.4%減少している。  
市町村バス：R3から3.6%減少している。
- 輸送人員  
民間バス：R3から11.1%増加している。  
市町村バス：R3から17.0%増加している。

## ② 系統延長と平均乗車密度

- 平均乗車密度・系統延長と採算状況について  
採算がとれている系統は、平均乗車密度が5人以上、系統延長が20km未満のものに多い。
- 平均乗車密度が比較的高くても系統延長が長い系統は、不採算の系統が多くなる傾向にある。

## ③ 平均乗車密度と走行1kmあたり収入

- 平均乗車密度とキロあたり運送収入について  
平均乗車密度の増加に伴い、キロあたり運送収入が増加している。
- 平均乗車密度・キロあたり運送収入と採算状況について  
採算がとれている系統は、平均乗車密度が5人以上、キロあたり運送収入が400円/km以上のものが多い。
- 民間バスと市町村バスの特徴について  
市町村バスでは平均乗車密度が2人以下、キロあたり運送収入が100円以下の不採算な系統が多く見られる。  
民間バスの方が、市町村バスより平均乗車密度、キロあたり運送収入は高いが、不採算な系統が多く見られる。

※栃木県生活バス路線維持費補助金（県単）の平均乗車密度基準（下限値）：2.0人  
 栃木県バス運行対策費補助金（国庫補助）の平均乗車密度基準：5.0人  
 バス運行対策費補助金におけるキロあたり標準経常費用（R4北関東）：約341円/km

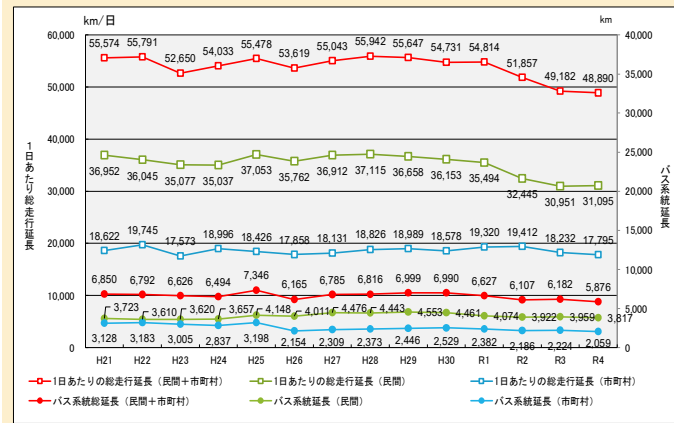


図1 バス系統延長等の推移

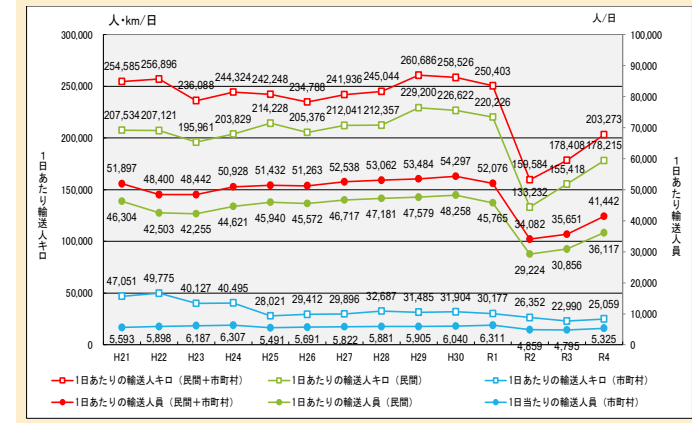


図2 バス輸送人員等の推移

資料：一般乗合旅客自動車運送事業輸送実績報告書（R4年度）、令和4年度市町村バス運行実績（市町村照会）

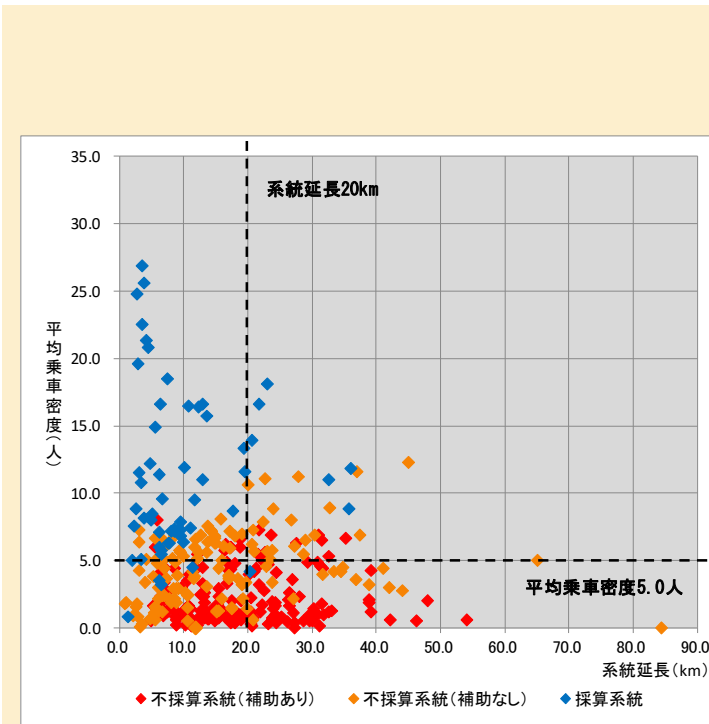


図3 系統延長と平均乗車密度

資料：一般乗合旅客自動車運送事業輸送実績報告書（R4年度）、令和4年度市町村バス運行実績（市町村照会）

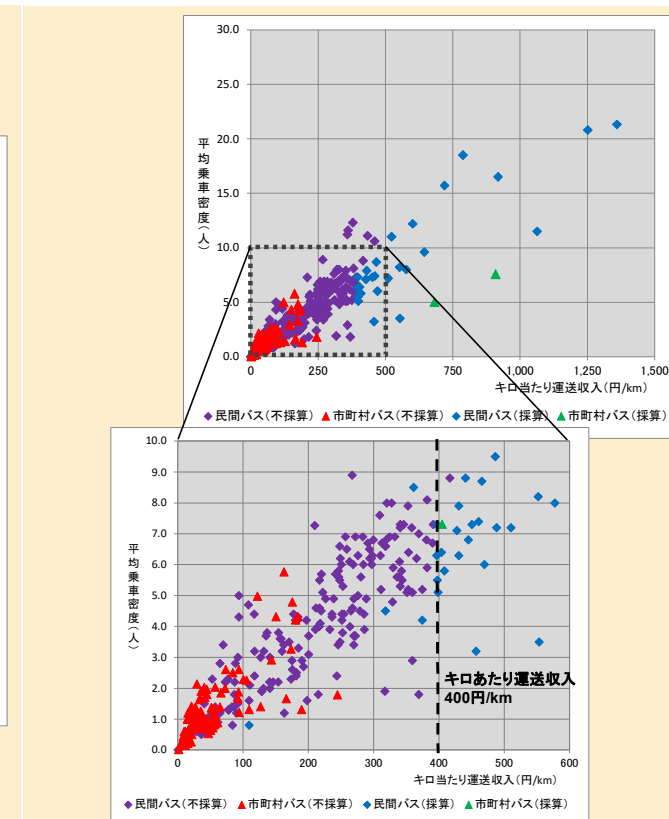


図4 平均乗車密度と走行1kmあたり収入

## 4. バス運行・輸送実績 [系統の特性]

### ④収支率（路線定期運行）

- 採算が確保されている53路線（約11.8%）は、ほとんど民間バス系統となっている。
- 市町村バスの平均収支率は18.4%となっている。

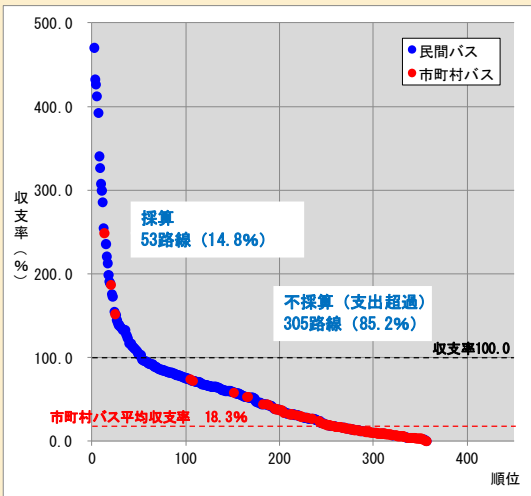


図1 収支率

### ⑤収支率と沿線人口（路線定期運行）

- 市町村バスは沿線人口30,000人未満での運行が多く、収支率は50%未満がほとんどである。
- 民間バスは、幅広い沿線で運行しているが収支率100%未満の割合が高くなっている。沿線人口30,000人未満では、市町村バスに比べ収支率の高い系統が多い。

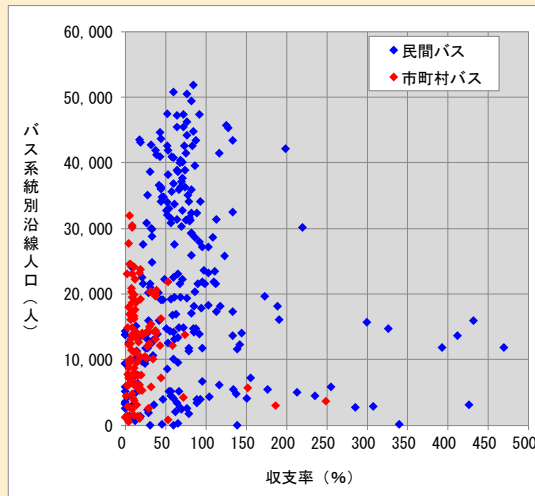


図2 収支率とバス系統別沿線人口

### ⑥運行本数と沿線人口（路線定期運行）

- 市町村バスは、沿線人口が少ない地域において、本数を多くして運行している。
- 一方、民間バスは沿線人口に関わらず、広い範囲で運行している。沿線人口が多い地域では、一日あたりの運行本数が20本を超える路線が市町村バスより比較的多くみられる。

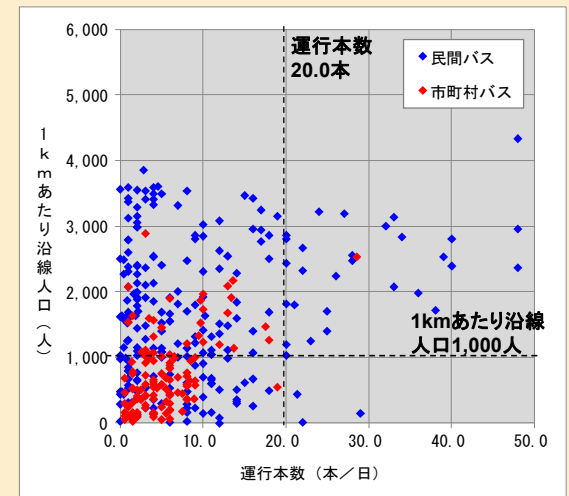


図3 バス運行本数と1 kmあたり沿線人口

### ⑦市町村バス（路線定期運行）とデマンド交通（区域運行）の比較

- 市町村バスとデマンド交通の1人1回利用あたりの平均公費負担額※1を比較すると、市町村バスは742円、デマンド交通は2,024円となっており、約2.7倍の開きがある。

※1：1人1回利用あたりの公費負担額＝欠損額※2／輸送人員

※2：欠損額＝運送費用－（運送収入＋その他収入）

- また、市町村バスの平均収支率は18.4%、デマンド交通は12.2%となっており、運賃収入のみで運営することは難しく、運送に係る費用の8割以上を公費が負担している。

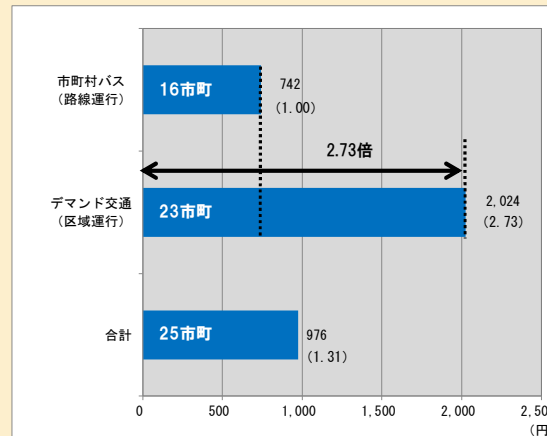


図4 形態別1人1回利用あたり平均公費負担額

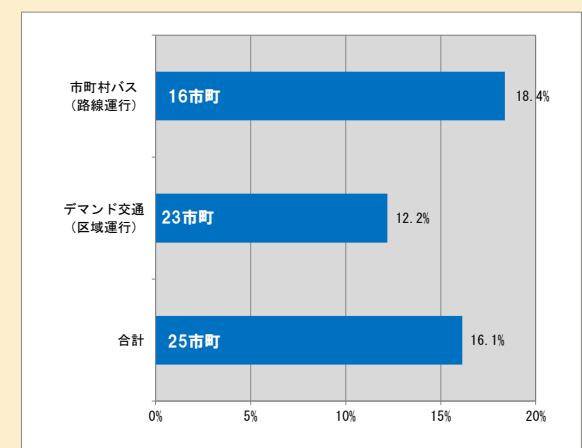


図5 形態別平均収支率

# 5. 生活交通運行費補助等の概況

## ①生活交通運行費補助等の推移

- 公費負担系統数は概ね増加傾向にあり、全体の公費負担額は年々増加傾向にあったが、令和2年度をピークに若干減少に転じている。
- 定量的な目標を設定し、PDCAを着実に図ることで、サービスの持続可能性を確保することが重要となる。

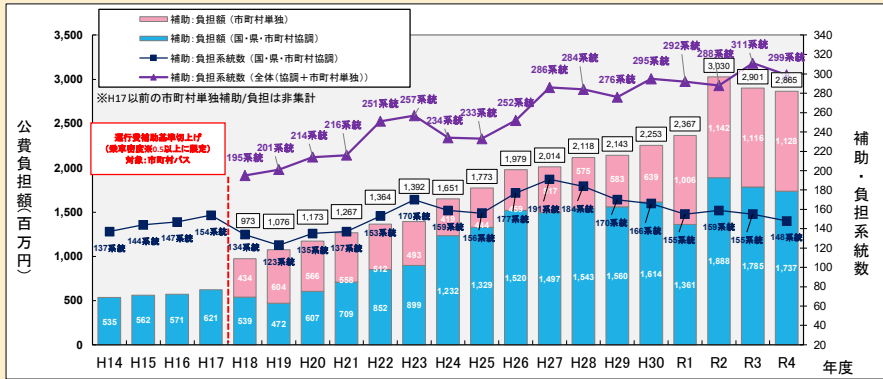


図1 生活交通運行に係る公費負担額・系統数の推移 (補助別)

注) 系統数は市町村提供データに基づく系統数のため許認可上の数字と異なる。  
 注) 公費負担額は民間路線バスへの補助、市町村が運行する生活交通への補助及び運行経費の合計。

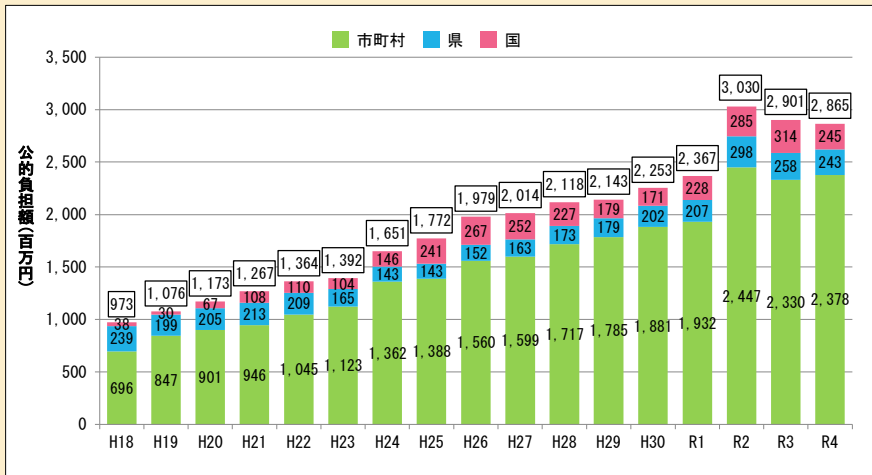


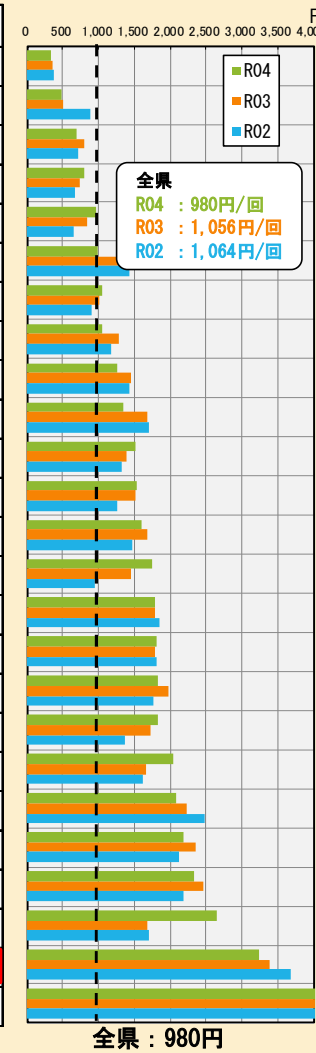
図2 生活交通運行に係る公的補助/負担の推移 (国・県・市町村別)

注) 公費負担額は民間路線バスへの補助、市町村が運行する生活交通への補助及び運行経費の合計。

市町村名	路線定期	デマンド	R4公費負担額(円/回)
小山市	○	○	325
大田原市	○	○	478
足利市	○	-	686
高根沢町	-	○	798
那珂川町	○	○	975
佐野市	○	○	987
鹿沼市	○	○	1,056
那須塩原市	○	-	1,057
宇都宮市	○	○	1,270
上三川町	-	○	1,355
下野市	-	○	1,509
真岡市	○	○	1,540
茂木町	○	○	1,598
益子町	-	○	1,746
さくら市	-	○	1,777
芳賀町	-	○	1,815
栃木市	○	○	1,830
壬生町	-	○	1,831
那須烏山市	○	○	2,031
野木町	-	○	2,084
日光市	○	○	2,196
市貝町	-	○	2,337
矢板市	○	○	2,646
那須町	○	○	3,248
塩谷町	○	○	5,853

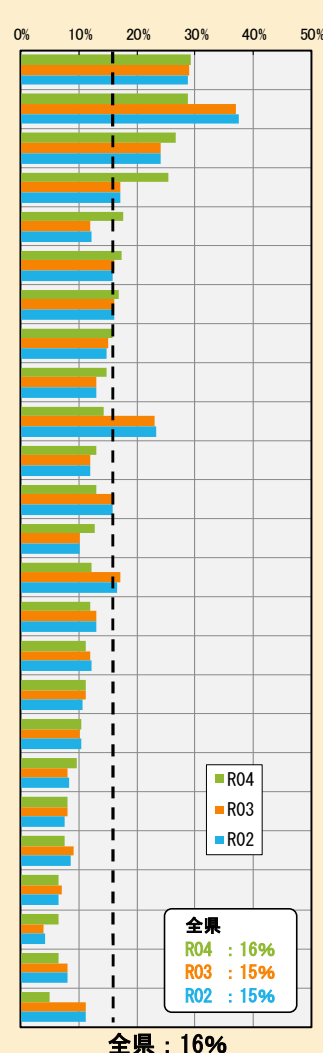
図3 1人1回利用あたり公費負担額 (市町村生活交通)

※ 「○」・「-」 : R4における路線バス等(定時定路線)及びデマンド交通の有無



市町村名	路線定期	デマンド	R4収支率 (%)
小山市	○	○	29
那珂川町	○	○	29
宇都宮市	○	○	27
大田原市	○	○	25
佐野市	○	○	18
上三川町	-	○	17
日光市	○	○	17
足利市	○	-	16
那須塩原市	○	-	15
益子町	-	○	14
市貝町	-	○	13
那須烏山市	○	○	13
下野市	-	○	13
壬生町	-	○	12
茂木町	○	○	12
鹿沼市	○	○	11
さくら市	-	○	11
芳賀町	-	○	10
野木町	-	○	10
栃木市	○	○	8
塩谷町	○	○	7
那須町	○	○	7
矢板市	○	○	6
真岡市	○	○	6
高根沢町	-	○	5

図4 収支率 (市町村生活交通)









# ◆ 鉄道路線一覧（第三セクター）

運行主体	路線名	駅名	隣接駅		上り隣接駅まで		下り隣接駅まで		運行本数										運行時間帯（下り方面）			運行時間帯（上り方面）		
			上り側	下り側	区間距離 (km)	所要時間 (分)	区間距離 (km)	所要時間 (分)	（下り方面）					（上り方面）					始発時刻	終発時刻	始発～終発 時間帯	始発時刻	終発時刻	始発～終発 時間帯
									停車	終着	始発	通過	本数計	停車	終着	始発	通過	本数計						
3 真岡鉄道	12 真岡鉄道	久下田	ひぐら	寺内	1.9	3	4.1	5	22	0	0	0	22	22	0	0	0	22	6:17	22:52	16:35	5:23	22:05	16:42
		寺内	久下田	真岡	4.1	6	3.8	4	22	0	0	0	22	22	0	0	0	22	6:22	22:57	16:35	5:17	22:00	16:43
		真岡	寺内	北真岡	3.8	4	1.6	3	21	1	2	0	24	19	4	3	0	26	5:44	21:59	16:15	5:13	21:55	16:42
		北真岡	真岡	西田井	1.6	2	3.2	5	23	0	0	0	23	23	0	0	0	23	5:47	22:02	16:15	5:59	22:35	16:36
		西田井	北真岡	北山	3.2	4	1.7	3	23	0	0	0	23	23	0	0	0	23	5:54	22:06	16:12	5:54	22:31	16:37
		北山	西田井	益子	1.7	3	2.2	4	23	0	0	0	23	23	0	0	0	23	5:57	22:09	16:12	5:51	22:28	16:37
		益子	北山	七井	2.2	3	3.3	5	23	0	0	0	23	23	0	0	0	23	6:01	22:13	16:12	5:48	22:25	16:37
		七井	益子	多田羅	3.3	5	2.8	4	23	0	0	0	23	23	0	0	0	23	6:05	22:20	16:15	5:43	22:20	16:37
		多田羅	七井	市塙	2.8	4	3.1	5	23	0	0	0	23	23	0	0	0	23	6:09	22:24	16:15	5:39	22:16	16:37
		市塙	多田羅	笹原田	3.1	4	3.8	5	23	0	0	0	23	23	0	0	0	23	6:14	22:29	16:15	5:35	22:12	16:37
		笹原田	市塙	天矢場	3.8	6	1.1	2	23	0	0	0	23	23	0	0	0	23	6:19	22:34	16:15	5:29	22:06	16:37
		天矢場	笹原田	茂木	1.1	2	2.7	4	23	0	0	0	23	23	0	0	0	23	6:21	22:36	16:15	5:27	22:04	16:37
茂木	天矢場	-	2.7	5	-	-	0	23	0	0	23	0	0	23	0	23	-	-	-	5:23	22:00	16:37		
4 野岩鉄道	13 会津鬼怒川線	新藤原	-	龍王峽	-	-	1.7	2	6	0	4	0	10	6	4	0	0	10	6:30	20:38	14:08	-	-	-
		龍王峽	新藤原	川治温泉	1.7	2	3.1	4	10	0	0	0	10	10	0	0	0	10	6:32	20:41	14:09	6:17	20:15	13:58
		川治温泉	龍王峽	川治湯元	3.1	4	1.2	2	10	0	0	0	10	10	0	0	0	10	6:36	20:45	14:09	6:13	20:11	13:58
		川治湯元	川治温泉	湯西川温泉	1.2	2	4.3	5	10	0	0	0	10	10	0	0	0	10	6:38	20:47	14:09	6:11	20:09	13:58
		湯西川温泉	川治湯元	中三依温泉	4.3	4	6.5	7	10	0	0	0	10	10	0	0	0	10	6:43	20:52	14:09	6:07	20:05	13:58
		中三依温泉	湯西川温泉	上三依塩原温泉口	6.5	6	4.2	5	10	0	0	0	10	10	0	0	0	10	6:50	20:58	14:08	6:00	19:58	13:58
		上三依塩原温泉口	中三依温泉	男鹿高原	4.2	5	4.0	4	10	0	0	0	10	10	0	0	0	10	6:55	21:03	14:08	5:55	19:53	13:58
男鹿高原	上三依塩原温泉口	会津高原尾瀬口	4.0	4	5.7	6	5	0	0	5	10	5	0	0	5	10	6:59	21:08	14:09	5:51	19:49	13:58		
5 わたらせ渓谷鉄道	14 わたらせ渓谷鉄道	原向	沢入	通洞	5.3	8	3.2	5	11	0	0	0	11	11	0	0	0	11	7:54	22:34	14:40	5:47	19:56	14:09
		通洞	原向	足尾	3.2	5	0.9	2	11	0	0	0	11	11	0	0	0	11	8:00	22:39	14:39	5:42	19:51	14:09
		足尾	通洞	間藤	0.9	2	1.3	4	10	1	2	0	13	11	1	0	0	12	5:29	21:17	15:48	5:40	19:49	14:09
		間藤	足尾	-	1.3	2	-	-	0	12	0	0	12	0	0	12	0	12	-	-	-	5:37	21:26	15:49

※令和6年3月の時刻表に基づく。(季節運行等の臨時列車は含まない。)

# ◆ バス系統一覧（民間バス【路線定期運行】）

※1 代表系統は、同一路線として採算計上されている系統の最もキロ程の長いものを代表とした

NO	路線番号	代表系統			系統番号	許可規定	系統			系統距離(km)	最大運賃(円)	所要時間(分)	運行回数(回)	沿線人口	通過市町村	補助状況	
		起点	主な経過地	終点			起点	主な経過地	終点							国	県
1	関東-01	宇都宮駅西口	徳次郎	日光東照宮	関東-01-1	4条	宇都宮駅西口	徳次郎	日光東照宮	39.1	1,310	85	11.0	43,710	宇都宮市、日光市	○	○
2					関東-01-2	4条	宇都宮駅西口	徳次郎	J R日光駅	36.8	1,250	79	5.0	41,850	宇都宮市、日光市		
3					関東-01-3	4条	宇都宮駅西口	徳次郎	今市車庫	31.4	1,250	71	3.0	40,038	宇都宮市、日光市	○	○
4	関東-02	宇都宮駅西口	篠井タウン	日光東照宮	関東-02-1	4条	宇都宮駅西口	篠井タウン	日光東照宮	41.1	1,310	92	5.0	44,545	宇都宮市、日光市		
5					関東-02-2	4条	宇都宮駅西口	篠井タウン	J R日光駅	38.8	1,250	74	2.0	42,685	宇都宮市、日光市		
6					関東-02-3	4条	宇都宮駅西口	篠井タウン	今市車庫	33.4	1,250	74	9.0	40,873	宇都宮市、日光市		
7	関東-03	宇都宮駅西口	徳次郎	篠井ニュータウン	関東-03-1	4条	宇都宮駅西口	徳次郎	篠井ニュータウン	19.1	810	47	5.0	32,344	宇都宮市		
8					関東-03-2	4条	宇都宮駅西口	徳次郎	石那田	17.1	800	44	14.0	31,509	宇都宮市		○
9					関東-03-3	4条	宇都宮駅西口	日光街道	山王団地	12.3	620	37	39.0	31,212	宇都宮市		
10	関東-04	宇都宮駅西口	徳次郎	船生	関東-04-1	4条	宇都宮駅西口	徳次郎	船生	30.9	1,200	75	16.0	32,994	宇都宮市、塩谷町、日光市	○	○
11	関東-05	宇都宮駅西口	仁良塚	ろまんちっく村	関東-05-1	4条	宇都宮駅西口	仁良塚	ろまんちっく村	12.9	650	42	20.0	31,440	宇都宮市		○
12					関東-05-2	4条	宇都宮駅西口	陽西中学校前	ろまんちっく村	12.1	650	38	2.0	25,860	宇都宮市		○
13	関東-06	宇都宮駅西口	荒針	鹿沼営業所	関東-06-1	4条	宇都宮駅西口	荒針	鹿沼営業所	20.1	730	60	14.0	32,021	宇都宮市、鹿沼市	○	○
14					関東-06-2	4条	宇都宮駅西口	大谷	立岩	10.0	520	34	48.0	23,649	宇都宮市		
15	関東-07	宇都宮駅西口	共和大宇短大	鹿沼営業所	関東-07-1	4条	宇都宮駅西口	共和大宇短大	鹿沼営業所	17.2	730	56	21.0	31,061	宇都宮市、鹿沼市		
16					関東-07-2	4条	宇都宮駅西口	長坂坂上	鹿沼営業所	16.3	730	52	80.0	32,288	宇都宮市、鹿沼市		
17	関東-08	宇都宮駅西口	野尻	砥上車庫	関東-08-1	4条	宇都宮駅西口	野尻	砥上車庫	6.9	380	28	17.0	20,361	宇都宮市		
18	関東-09	宇都宮駅西口	三の沢	西の宮団地	関東-09-1	4条	宇都宮駅西口	三の沢	西の宮団地	7.0	350	30	12.0	21,619	宇都宮市		○
19	関東-10	宇都宮駅西口	運転免許センター	榎木車庫	関東-10-1	4条	宇都宮駅西口	運転免許センター	榎木車庫	21.3	760	57	10.0	19,203	宇都宮市、鹿沼市	○	○
20					関東-10-2	4条	宇都宮駅西口	上石川	榎木車庫	16.7	760	44	8.0	19,079	宇都宮市、鹿沼市		○
21					関東-10-3	4条	宇都宮駅西口	上石川	運転免許センター	13.7	600	42	11.0	18,174	宇都宮市、鹿沼市		
22					関東-10-4	4条	宇都宮駅西口	(直通)	運転免許センター	13.6	600	35	2.0	19,649	宇都宮市、鹿沼市		
23	関東-11	宇都宮駅西口	桜通十文字	西川田駅	関東-11-1	4条	宇都宮駅西口	桜通十文字	西川田駅	9.3	430	32	33.0	29,203	宇都宮市		
24					関東-11-2	4条	宇都宮駅西口	桜通十文字	鶴田駅	6.2	220	25	48.0	18,339	宇都宮市		
25					関東-11-3	4条	宇都宮駅西口	六道	鶴田駅	5.6	220	26	27.0	17,881	宇都宮市		
26					関東-11-4	4条	宇都宮駅西口	陽西通十文字	鶴田駅	6.7	220	28	66.0	19,363	宇都宮市		
27					関東-11-5	4条	宇都宮駅西口	(直通)	文化会館前	4.4	220	20	0.0	15,716	宇都宮市		
28	関東-12	宇都宮駅西口	一条	総合運動公園西	関東-12-1	4条	宇都宮駅西口	一条	総合運動公園西	9.5	430	37	64.0	29,353	宇都宮市		
29					関東-12-2	4条	宇都宮駅西口	一条	西川田東(江曾島)	9.2	410	35	81.0	28,705	宇都宮市		
30					関東-12-3	4条	宇都宮駅西口	(深夜)	江曾島(西川田東)	9.2	820	30	1.0	28,705	宇都宮市		
31					関東-12-4	4条	宇都宮駅西口	六道	総合運動公園西	9.0	430	34	16.0	30,872	宇都宮市		
32					関東-12-5	4条	宇都宮駅西口	六道	西川田東(江曾島)	8.7	410	33	15.0	30,224	宇都宮市		
33	関東-13	雀宮駅	さつき団地	西川田駅東口	関東-13-1	4条	雀宮駅	さつき団地	西川田駅東口	8.1	270	28	22.0	21,581	宇都宮市		○
34	関東-14	宇都宮駅西口	文教	石橋駅	関東-14-1	4条	宇都宮駅西口	文教	石橋駅	16.7	740	55	10.0	38,593	宇都宮市、下野市、上三川町	○	○
35					関東-14-2	4条	宇都宮駅西口	一里	石橋駅	16.0	740	47	26.0	35,871	宇都宮市、下野市、上三川町		
36					関東-14-3	4条	宇都宮駅西口	雀宮駅入口	上古山入口	12.2	620	38	28.0	31,229	宇都宮市、下野市		
37					関東-14-4	4条	宇都宮駅西口	旭陵	雀宮駅	10.3	560	37	8.0	36,491	宇都宮市		
38	関東-15	駒生営業所	健康の森	玉生車庫	関東-15-1	4条	駒生営業所	健康の森	玉生車庫	35.3	1,250	98	3.0	37,125	宇都宮市、塩谷町	○	○
39					関東-15-2	4条	駒生営業所	今里	玉生車庫	34.5	1,250	85	11.0	35,970	宇都宮市、塩谷町		
40					関東-15-3	4条	駒生営業所	健康の森	今里	23.6	890	74	3.0	35,108	宇都宮市	○	○
41					関東-15-4	4条	駒生営業所	田原	今里	22.8	890	64	13.0	33,953	宇都宮市		
42					関東-15-5	4条	駒生営業所	健康の森	宇都宮グリーンタウン	23.8	830	71	1.0	36,822	宇都宮市		
43					関東-15-6	4条	駒生営業所	上宝井	宇都宮グリーンタウン	23.0	830	71	6.0	35,667	宇都宮市		
44					関東-15-7	4条	駒生営業所	健康の森	宇都宮グリーンタウン	21.7	830	72	1.0	35,922	宇都宮市		○
45					関東-15-8	4条	駒生営業所	田原小学校	宇都宮グリーンタウン	20.9	830	61	6.0	34,767	宇都宮市	○	○
46	関東-16	宇都宮駅西口	帝京大学	ニュー富士見	関東-16-1	4条	宇都宮駅西口	帝京大学	ニュー富士見	10.0	490	31	25.0	17,058	宇都宮市		
47					関東-16-2	4条	宇都宮駅西口	帝京大学	宇都宮美術館	8.3	420	26	38.0	14,242	宇都宮市		
48					関東-16-3	4条	宇都宮駅西口	宇商高	帝京大学	6.7	350	22	33.0	13,947	宇都宮市		
49					関東-16-4	4条	宇都宮駅西口	(深夜)	帝京大学	6.7	700	20	1.0	13,947	宇都宮市		
50					関東-16-5	4条	宇都宮駅西口	竹林十文字	帝京大学	7.8	350	27	12.0	11,758	宇都宮市		
51					関東-16-6	4条	宇都宮駅西口	(直通)	帝京大学	7.5	350	24	5.0	18,095	宇都宮市		
52					関東-16-7	4条	宇都宮駅西口	竹林十文字	済生会病院	3.3	220	14	68.0	6,627	宇都宮市		

資料：令和4年度一般乗合旅客自動車運送事業輸送実績報告書、令和4年度市町村バス運行実績(市町村照会)  
 ※運行回数が小数点となっているものは、区間運行や連休日等を運行回数に換算した結果による。

# バス系統一覧（民間バス【路線定期運行】）

※1 代表系統は、同一路線として採算計上されている系統の最もキロ程の長いものを代表とした

NO	路線番号	代表系統			系統番号	許可規定	系統			系統距離(km)	最大運賃(円)	所要時間(分)	運行回数(回)	沿線人口	通過市町村	補助状況	
		起点	主な経過地	終点			起点	主な経過地	終点							国	県
53	関東-17	駒生営業所	済生会病院	富士見が丘団地	関東-17-1	4条	駒生営業所	済生会病院	富士見が丘団地	13.8	380	52	12.0	36,240	宇都宮市		
54					関東-17-2	4条	宇都宮駅西口	宇商高	富士見が丘団地	5.2	220	19	18.0	13,056	宇都宮市		
55					関東-17-3	4条	宇都宮駅西口	済生会病院	富士見が丘団地	7.3	220	25	7.0	14,677	宇都宮市		
56					関東-17-4	4条	宇都宮駅西口	竹林十文字	富士見が丘団地	6.2	220	23	3.0	14,677	宇都宮市		○
57					関東-17-5	4条	駒生営業所	宇商高	富士見が丘団地	11.7	380	44	20.0	32,775	宇都宮市		
58					関東-17-6	4条	駒生営業所	竹林十文字	富士見が丘団地	12.7	380	48	10.0	36,240	宇都宮市		
59	関東-18	宇都宮駅東口	岡本駅西口	和久	関東-17-7	4条	駒生営業所	宇商高	済生会病院	8.5	380	38	2.0	28,012	宇都宮市		
60					関東-18-1	4条	宇都宮駅東口	岡本駅西口	和久	11.7	550	30	4.0	38,906	宇都宮市		○
61	関東-19	宇都宮駅東口	東図書館	平出工業団地	関東-18-2	4条	宇都宮駅東口	東町	岡本駅西口	8.9	390	23	53.0	34,806	宇都宮市		
62					関東-19-1	4条	宇都宮駅東口	東図書館	平出工業団地	6.9	270	21	34.0	19,529	宇都宮市		
63	関東-20	駒生営業所	健康の森	柳田車庫	関東-20-1	4条	駒生営業所	健康の森	柳田車庫	14.3	640	56	17.0	39,545	宇都宮市		
64					関東-20-2	4条	駒生営業所	越戸	柳田車庫	13.5	640	50	16.0	39,921	宇都宮市		
65					関東-20-3	4条	作新学院前	越戸	柳田車庫	10.8	490	40	1.0	30,185	宇都宮市		
66					関東-20-4	4条	宇都宮東武	越戸	柳田車庫	8.8	490	29	2.0	21,043	宇都宮市		
67					関東-20-5	4条	宇都宮駅西口	越戸	柳田車庫	7.0	410	20	2.0	16,827	宇都宮市		○
68	関東-21	駒生営業所	越戸	御幸交番前	関東-21-1	4条	駒生営業所	越戸	御幸交番前	12.3	590	40	1.0	42,177	宇都宮市		
69					関東-21-2	4条	宇都宮東武	越戸	御幸交番前	7.6	370	30	2.0	23,252	宇都宮市		
70					関東-21-3	4条	駒生営業所	越戸	平出工業団地	11.7	590	49	3.0	41,439	宇都宮市		
71					関東-21-4	4条	宇都宮東武	越戸	平出工業団地	7.0	370	30	24.0	22,514	宇都宮市		
72	関東-22	宇都宮駅東口	平出工業団地	J R岡本駅	関東-22-1	4条	宇都宮駅東口	平出工業団地	J R岡本駅	8.0	390	25	2.0	18,193	宇都宮市		
73	関東-23	宇都宮東武	宇都宮駅東口	柳田車庫	宇都宮東武	4条	宇都宮東武	宇都宮駅東口	柳田車庫	10.6	490	41	1.0	27,606	宇都宮市		
74					関東-23-2	4条	宇都宮駅東口	ベルモール	柳田車庫	7.2	350	25	4.0	13,337	宇都宮市		○
75					関東-23-3	4条	宇都宮駅東口	中平出	柳田車庫	6.3	350	22	4.0	16,000	宇都宮市		○
76					関東-23-4	4条	宇都宮駅東口	(直通)	柳田車庫	6.4	350	25	0.0	16,000	宇都宮市		
77	関東-24	駒生営業所	インター南	上三川車庫前	関東-24-1	4条	駒生営業所	インター南	上三川車庫前	26.9	900	77	5.0	41,171	宇都宮市、上三川町		○
78					関東-24-2	4条	駒生営業所	健康の森	上三川車庫前	23.4	900	75	2.0	41,928	宇都宮市、上三川町		
79					関東-24-3	4条	駒生営業所	屋根運動場	上三川車庫前	22.6	900	70	9.0	40,773	宇都宮市、上三川町		○
80	関東-25	駒生営業所	健康の森	本郷台西汗	関東-25-1	4条	駒生営業所	健康の森	本郷台西汗	22.4	860	86	1.0	51,863	宇都宮市、上三川町		
81					関東-25-2	4条	駒生営業所	東高校	本郷台西汗	21.6	860	71	12.0	50,708	宇都宮市、上三川町		○
82					関東-25-3	4条	駒生営業所	東高校	東汗	18.7	810	65	8.0	46,254	宇都宮市、上三川町		○
83					関東-25-4	4条	駒生営業所	緑の郷入口	瑞穂野団地	17.2	630	61	9.0	49,345	宇都宮市		
84					関東-25-5	4条	駒生営業所	健康の森	瑞穂野団地	18.0	630	65	9.0	50,500	宇都宮市		
85					関東-25-6	4条	駒生営業所	東高校	瑞穂野団地	15.0	630	54	19.0	47,289	宇都宮市		
86					関東-25-7	4条	駒生営業所	健康の森	瑞穂野団地	15.8	630	59	2.0	47,289	宇都宮市		
87					関東-25-8	4条	駒生営業所	東高校	卸会館前	12.9	580	58	2.0	45,742	宇都宮市		
88					関東-25-9	4条	宇都宮駅西口	東高校	瑞穂野団地	8.5	420	27	10.0	25,726	宇都宮市		
89	関東-26	宇都宮駅西口	健康の森	駒生営業所	関東-26-1	4条	宇都宮駅西口	健康の森	駒生営業所	7.3	380	28	2.0	23,034	宇都宮市		
90					関東-26-2	4条	宇都宮駅西口	新川	駒生営業所	6.5	380	25	52.0	21,879	宇都宮市		
91					関東-26-3	4条	宇都宮駅西口	(深夜)	駒生営業所	6.5	760	23	1.0	21,879	宇都宮市		
92	関東-27	宇都宮駅西口	新川	文星女子高校前	関東-27-1	4条	宇都宮駅西口	新川	文星女子高校前	4.2	220	20	5.0	14,687	宇都宮市		
93					関東-27-2	4条	宇都宮駅西口	(直通)	文星女子高校前	4.2	220	20	4.0	14,687	宇都宮市		
94					関東-27-3	4条	宇都宮駅西口	新川	作新学院前	3.8	220	20	1.0	13,674	宇都宮市		
95					関東-27-4	4条	宇都宮駅西口	(直通)	作新学院前	3.8	220	20	4.0	13,674	宇都宮市		
96					関東-27-5	4条	宇都宮駅西口	(直通)	宇短大付属高校前	3.5	220	15	4.0	11,941	宇都宮市		
97					関東-27-6	4条	宇都宮駅西口	桜通り	宇短大付属高校前	3.5	220	15	3.0	11,941	宇都宮市		
98	関東-28	宇都宮駅西口	清住町	細谷車庫	関東-28-1	4条	宇都宮駅西口	清住町	細谷車庫	6.2	350	25	171.0	17,323	宇都宮市		
99					関東-28-2	4条	宇都宮駅西口	(深夜)	細谷車庫	6.2	700	23	1.0	17,323	宇都宮市		
100	関東-29	宇都宮駅西口	和尚塚	細谷車庫	関東-29-1	4条	宇都宮駅西口	和尚塚	細谷車庫	5.9	350	24	62.0	21,529	宇都宮市		
101	関東-30	宇都宮駅西口	西塙田町	宝木団地	関東-30-1	4条	宇都宮駅西口	西塙田町	宝木団地	7.5	380	30	13.0	19,106	宇都宮市		○
102					関東-30-2	4条	宇都宮駅西口	西塙田町	戸祭	4.9	220	26	1.0	11,664	宇都宮市		

資料：令和4年度一般乗合旅客自動車運送事業輸送実績報告書、令和4年度市町村バス運行実績(市町村照会)  
 ※運行回数が小数点となっているものは、区間運行や連休日等を運行回数に換算した結果による。

# ◆ バス系統一覧（民間バス【路線定期運行】）

※1 代表系統は、同一路線として採算計上されている系統の最もキロ程の長いものを代表とした

NO	路線番号	代表系統			系統番号	許可規定	系統			系統距離(km)	最大運賃(円)	所要時間(分)	運行回数(回)	沿線人口	通過市町村	補助状況	
		起点	主な経過地	終点			起点	主な経過地	終点							国	県
103	関東-31	宝木団地	奈坪台中央	白沢河原	関東-31-1	4条	宝木団地	奈坪台中央	白沢河原	18.7	770	61	4.0	47,229	宇都宮市		○
104					関東-31-2	4条	宝木団地	御幸ヶ原小	奈坪台中央	14.2	670	55	32.0	42,597	宇都宮市		
105					関東-31-3	4条	宝木団地	前原	白沢河原	17.4	770	58	22.0	40,420	宇都宮市		○
106					関東-31-4	4条	細谷車庫	前原	白沢河原	16.5	740	59	14.0	37,597	宇都宮市		○
107					関東-31-5	4条	宝木団地	前原	釜井台団地	14.8	650	53	40.0	41,496	宇都宮市		
108	関東-32	宇都宮駅西口	県庁舎前	宇都宮駅西口	関東-32-1	4条	宇都宮駅西口	県庁舎前	宇都宮駅西口	5.9	170	34	10.0	11,382	宇都宮市		○
109					関東-32-2	4条	宇都宮駅西口	オリオン通り	宇都宮駅西口	5.7	170	33	2.0	11,382	宇都宮市		
110	関東-33	宇都宮駅西口	戸祭台	宇都宮駅西口	関東-33-1	4条	宇都宮駅西口	戸祭台	宇都宮駅西口	11.8	220	41	60.0	14,224	宇都宮市		
111	関東-34	宇都宮駅西口	城址公園東	宇都宮駅西口	関東-34-1	4条	宇都宮駅西口	城址公園東	宇都宮駅西口	4.7	170	28	2.0	14,037	宇都宮市		
112	関東-35	宇都宮駅西口	いづも通り	宇都宮駅西口	関東-35-1	4条	宇都宮駅西口	いづも通り	宇都宮駅西口	5.6	170	32	20.0	10,165	宇都宮市		○
113					関東-35-2	4条	宇都宮駅西口	いづも通り	宇都宮駅西口	5.4	170	30	2.0	10,165	宇都宮市		
114	関東-36	宇都宮駅東口	県営平松本町	宇都宮駅東口	関東-36-1	4条	宇都宮駅東口	県営平松本町	宇都宮駅東口	5.9	220	25	36.0	11,674	宇都宮市		
115	関東-37	宇都宮駅東口	東峰町	宇都宮駅東口	関東-37-1	4条	宇都宮駅東口	東峰町	宇都宮駅東口	10.6	270	35	2.0	20,207	宇都宮市		○
116					関東-37-2	4条	宇都宮駅東口	平松本町	宇都宮駅東口	10.6	270	35	6.0	20,207	宇都宮市		
117	関東-38	宇都宮駅東口	陽東桜が丘東	宇都宮駅東口	関東-38-1	4条	宇都宮駅東口	陽東桜が丘東	宇都宮駅東口	9.5	170	36	18.0	27,168	宇都宮市		
118					関東-38-2	4条	宇都宮駅東口	宇都宮大学前	宇都宮駅東口	9.5	170	36	20.0	27,168	宇都宮市		
119					関東-39-1	4条	西原車庫	宇都宮大学	ベルモール	8.5	360	34	17.0	27,591	宇都宮市		○
120	関東-39	西原車庫	宇都宮大学	ベルモール	関東-39-2	4条	宇都宮東武	宇都宮大学	ベルモール	6.5	360	24	7.0	21,598	宇都宮市		
121					関東-39-3	4条	宇都宮駅東口	陽東三丁目	ベルモール	3.4	170	10	52.0	12,348	宇都宮市		
122					関東-40	宇都宮東武	宇都宮大学	星の杜中学校・高等学校	関東-40-1	4条	宇都宮東武	宇都宮大学	星の杜中学校・高等学校	11.1	580	38	3.0
123	関東-40-2	4条	宇都宮駅東口	下平出					星の杜中学校・高等学校	10.1	490	25	1.0	16,097	宇都宮市		
124	関東-40-3	4条	宇都宮駅東口	ベルモール					星の杜中学校・高等学校	10.9	490	28	6.0	16,980	宇都宮市		○
125	関東-41	西原車庫	ベルモール	真岡営業所	関東-41-1	4条	西原車庫	ベルモール	真岡営業所	29.2	1,120	85	25.0	40,916	宇都宮市、真岡市		○
126					関東-41-2	4条	西原車庫	石法寺	真岡営業所	27.6	1,120	85	10.0	38,931	宇都宮市、真岡市		○
127	関東-42	宇都宮東武	橋場	真岡営業所	関東-42-1	4条	宇都宮東武	橋場	真岡営業所	31.3	1,120	83	11.0	32,672	宇都宮市、真岡市、芳賀町		○
128	関東-43	宇都宮東武	ベルモール	益子駅前	関東-43-1	4条	宇都宮東武	ベルモール	益子駅前	32.6	1,270	82	20.0	33,656	宇都宮市、益子町、市貝町、芳賀町		○
129					関東-43-2	4条	宇都宮東武	東高橋	益子駅前	31.0	1,270	78	8.0	31,671	宇都宮市、益子町、市貝町、芳賀町		○
130	関東-44	自治医大駅	駅東	自治医大病院	関東-44-1	4条	自治医大駅	駅東	自治医大病院	1.0	180	4	68.0	2,608	下野市		
131	関東-45	石橋駅	おもちゃのまち駅	獨協医大病院前	関東-45-1	4条	石橋駅	おもちゃのまち駅	獨協医大病院前	7.7	440	20	18.0	13,020	下野市、壬生町		○
132					関東-45-2	4条	おもちゃのまち駅	助谷入口	獨協医大病院前	0.8	180	3	48.0	3,469	壬生町		
133	関東-46	石橋駅	真岡女子高	真岡営業所	関東-46-1	4条	石橋駅	真岡女子高	真岡営業所	20.7	850	50	10.0	22,181	下野市、上三川町、真岡市		
134					関東-46-2	4条	石橋駅	上三川車庫	真岡営業所	18.5	850	40	20.0	22,181	下野市、上三川町、真岡市		
135					関東-46-3	4条	石橋駅	真岡女子高	真岡車庫	17.7	720	48	7.0	21,528	下野市、上三川町、真岡市		
136					関東-46-4	4条	石橋駅	上三川車庫	真岡車庫	15.5	720	38	23.0	19,460	下野市、上三川町、真岡市		
137					関東-47-1	4条	小山駅東口	新市民病院	小山駅東口	16.0	200	50	16.0	22,557	小山市		
138	関東-47	小山駅東口	新市民病院	小山駅東口	関東-47-2	4条	小山駅東口	旭小	小山駅東口	11.6	200	36	28.0	28,811	小山市		
139					関東-47-3	4条	小山駅東口	あさひ保育園西	小山駅東口	11.7	200	37	4.0	24,888	小山市		
140	関東-48	栃木駅	倭町一丁目	国学院前	関東-48-1	4条	栃木駅	倭町一丁目	国学院前	4.0	240	14	40.0	9,572	栃木市		
141					関東-48-2	4条	栃木駅	(直通)	国学院前	3.1	240	11	61.0	5,842	栃木市		
142	関東-49	佐野新都市バスターミナル	佐野警察署南	佐野新都市バスターミナル	関東-49-1	4条	佐野新都市バスターミナル	佐野警察署南	佐野新都市バスターミナル	14.8	220	50	5.0	14,858	佐野市		
143					関東-49-2	4条	佐野新都市バスターミナル	相生町	佐野新都市バスターミナル	14.8	220	51	7.0	14,858	佐野市		
144					関東-49-3	4条	佐野駅	文化会館	佐野新都市バスターミナル	6.6	220	22	5.0	7,210	佐野市		
145	関東-50	氏家駅前	喜連川	馬頭車庫	関東-50-1	4条	氏家駅前	喜連川	馬頭車庫	31.5	1,220	58	14.0	9,715	さくら市、那珂川町、那須烏山市		○
146	関東-51	氏家駅前	喜連川	びゅうフォレスト北	関東-51-1	4条	氏家駅前	喜連川	びゅうフォレスト北	15.2	640	30	6.0	6,414	さくら市		
147	関東-52	西那須野駅東口	トコトコ大田原	大田原中学校前	関東-52-1	4条	西那須野駅東口	トコトコ大田原	大田原中学校前	6.8	200	20	7.0	12,376	大田原市、那須塩原市		○
148	関東-53	西那須野駅東口	倉骨	馬頭車庫	関東-53-1	4条	西那須野駅東口	倉骨	馬頭車庫	31.6	670	64	14.0	15,933	大田原市、那珂川町、那須塩原市		○
149	関東-54	西那須野駅東口	那須赤十字	五峰の湯	関東-54-1	4条	西那須野駅東口	那須赤十字	五峰の湯	28.0	200	74	1.0	15,109	大田原市、那須塩原市		○
150					関東-54-2	4条	西那須野駅東口	福祉大	五峰の湯	23.2	200	64	11.0	14,015	大田原市、那須塩原市		○
151					関東-54-3	4条	西那須野駅東口	那須赤十字	黒羽郵便局前	20.3	200	47	1.0	13,648	大田原市、那須塩原市		○
152					関東-54-4	4条	西那須野駅東口	福祉大	黒羽郵便局前	15.5	200	37	9.0	13,648	大田原市、那須塩原市		○
153					関東-54-5	4条	西那須野駅東口	トコトコ大田原	国際医療福祉大学前	9.6	200	25	13.0	10,679	大田原市、那須塩原市		○

資料：令和4年度一般乗合旅客自動車運送事業輸送実績報告書、令和4年度市町村バス運行実績(市町村照会)

※運行回数が小数点となっているものは、区間運行や連休日等を運行回数に換算した結果による。

# ◆ バス系統一覧（民間バス【路線定期運行】）

※1 代表系統は、同一路線として採算計上されている系統の最もキロ程の長いものを代表とした

NO	路線番号	代表系統			系統番号	許可規定	系統			系統距離(km)	最大運賃(円)	所要時間(分)	運行回数(回)	沿線人口	通過市町村	補助状況	
		起点	主な経過地	終点			起点	主な経過地	終点							国	県
154	関東-55	西那須野駅東口	大高前	那須赤十字病院	関東-55-1	4条	西那須野駅東口	大高前	那須赤十字病院	5.5	200	17	12.0	7,479	大田原市、那須塩原市		
155	関東-56	大田原市役所	福祉大	五峰の湯	関東-56-1	4条	大田原市役所	福祉大	五峰の湯	22.5	200	61	15.0	13,987	大田原市	○	○
156					関東-56-2	4条	大田原市役所	福祉大	黒羽郵便局前	14.8	200	33	1.0	12,526	大田原市	○	○
157	関東-57	黒田原駅前	芦野	上町(伊王野)	関東-57-1	4条	黒田原駅前	芦野	上町(伊王野)	10.6	610	25	8.0	3,059	那須町		
158	関東-58	那須塩原駅西口	黒磯駅	那須湯本温泉	関東-58-1	4条	那須塩原駅西口	黒磯駅	那須湯本温泉	24.4	1,020	50	14.0	8,546	那須塩原市、那須町	○	○
159	関東-59	那須湯本温泉	大丸温泉	那須ロープウェイ	関東-59-1	4条	那須湯本温泉	大丸温泉	那須ロープウェイ	7.4	860	25	22.0	46	那須町		
160					関東-59-2	4条	那須湯本温泉	つつじ吊橋入口	大丸温泉	6.0	740	18	6.0	46	那須町		
161	関東-60	那須塩原駅西口	板室温泉	那須ハイランドパーク	関東-60-1	4条	那須塩原駅西口	板室温泉	那須ハイランドパーク	34.7	1,430	70	4.0	12,602	那須塩原市、那須町		
162					関東-60-2	4条	那須塩原駅西口	戸田	板室温泉	26.3	1,170	50	12.0	13,276	那須塩原市		○
163	関東-61	那須塩原駅西口	共和大学	那須ロープウェイ	関東-61-1	4条	那須塩原駅西口	共和大学	那須ロープウェイ	32.7	1,430	55	2.0	3,366	那須塩原市、那須町		
164	JR-01	作新学院前	道場宿・市貝小	茂木	JR-01-1	4条	作新学院前	道場宿・市貝小	茂木	37.4	1,390	89	4.0	42,553	宇都宮市、市貝町、芳賀町、茂木町		
165					JR-01-2	4条	作新学院前	道場宿	茂木	36.9	1,390	87	2.0	42,585	宇都宮市、市貝町、芳賀町、茂木町		
166					JR-01-3	4条	天矢場	下番の前	茂木	3.0	240	5	0.4	1,337	市貝町、茂木町		
167					JR-01-4	4条	道の駅もてぎ北	下番の前	茂木	2.1	150	3	0.2	1,006	茂木町		
168					JR-01-5	4条	芳賀バスターミナル	小貝口	茂木	19.2	920	33	1.4	6,003	市貝町、芳賀町、茂木町		
169					JR-01-6	4条	芳賀バスターミナル	市貝小	茂木	19.7	920	39	1.0	5,971	市貝町、芳賀町、茂木町		
170	JR-02	作新学院前	道場宿・茂木駅	モビリティリゾートもてぎ	JR-02-1	4条	作新学院前	道場宿・茂木駅	モビリティリゾートもてぎ	45.0	1,590	107	0.0	44,213	宇都宮市、市貝町、芳賀町、茂木町		
171					JR-02-2	4条	作新学院前	バイパス(直通)	モビリティリゾートもてぎ	42.0	1,590	100	0.0	43,098	宇都宮市、市貝町、芳賀町、茂木町		
172					JR-02-3	4条	作新学院前	サンバの里	モビリティリゾートもてぎ	44.0	1,590	97	0.6	43,479	宇都宮市、市貝町、芳賀町、茂木町		
173					JR-02-4	4条	芳賀バスターミナル	小貝口	モビリティリゾートもてぎ	27.0	1,170	52	0.0	7,631	市貝町、芳賀町、茂木町		
174	JR-03	作新学院前	陽東桜が丘・清原台地	芳賀町役場	JR-03-1	4条	作新学院前	陽東桜が丘・清原台地	芳賀町役場	29.0	970	81	1.8	47,400	宇都宮市、芳賀町		
175					JR-03-2	4条	東武駅前	陽東桜が丘・清原台地	芳賀町役場	27.2	970	71	5.0	38,211	宇都宮市、芳賀町		
176					JR-03-3	4条	作新学院前	清陵高校・清原台地	芳賀町役場	28.6	970	78	1.0	36,226	宇都宮市、芳賀町		
177					JR-03-4	4条	東武駅前	清陵高校・清原台地	芳賀町役場	26.8	970	70	1.0	45,415	宇都宮市、芳賀町		
178					JR-03-5	4条	宇都宮駅東口	柳田街道・清原台地	芳賀町役場	20.8	760	44	0.4	24,142	宇都宮市、芳賀町		
179					JR-03-6	4条	宇都宮駅東口	清原台地	芳賀町役場	23.8	920	56	0.8	29,893	宇都宮市、芳賀町		
180					JR-03-7	4条	作新学院前	清原台地	芳賀町役場	27.8	970	73	10.2	45,415	宇都宮市、芳賀町		
181	JR-04	作新学院前	青陵・団地・産ブラ	芳賀バスターミナル	JR-04-1	4条	作新学院前	青陵・団地・産ブラ	芳賀バスターミナル	24.0	850	74	0.8	44,769	宇都宮市、芳賀町		
182					JR-04-2	4条	JR宇都宮駅	青陵・団地・産ブラ	芳賀バスターミナル	20.6	790	44	0.8	31,411	宇都宮市、芳賀町		
183					JR-04-3	4条	作新学院前	陽東桜が丘・清原台地	芳賀バスターミナル	23.0	850	66	1.6	45,305	宇都宮市、芳賀町		
184					JR-04-4	4条	東武駅前	陽東桜が丘・清原台地	芳賀バスターミナル	21.0	850	62	0.0	34,128	宇都宮市、芳賀町		
185					JR-04-5	4条	JR宇都宮駅	清陵高校・清原台地	芳賀バスターミナル	19.0	790	42	0.4	29,962	宇都宮市、芳賀町		
186					JR-04-6	4条	作新学院前	清陵高校・清原台地	芳賀バスターミナル	22.6	850	73	3.0	43,320	宇都宮市、芳賀町		
187					JR-04-7	4条	東武駅前	清陵高校・清原台地	芳賀バスターミナル	20.8	850	59	0.2	34,131	宇都宮市、芳賀町		
188					JR-04-8	4条	作新学院前	清原台地	芳賀バスターミナル	21.8	850	61	1.8	43,320	宇都宮市、芳賀町		
189					JR-04-9	4条	東武駅前	清原台地	芳賀バスターミナル	20.0	850	54	2.2	34,131	宇都宮市、芳賀町		
190					JR-04-10	4条	作新学院前	柳田街道	芳賀バスターミナル	17.0	850	51	0.4	38,535	宇都宮市、芳賀町		
191	JR-05	作新学院前	JR宇都宮駅	陽東が丘	JR-05-1	4条	作新学院前	JR宇都宮駅	陽東が丘	8.0	360	32	2.8	30,787	宇都宮市		
192					JR-05-2	4条	東武駅前	JR宇都宮駅	陽東が丘	6.0	360	25	4.6	21,598	宇都宮市		
193	JR-06	作新学院前	JR宇都宮駅	清原中央公園	JR-06-1	4条	作新学院前	JR宇都宮駅	清原中央公園	13.0	630	53	0.4	32,425	宇都宮市		
194	JR-07	西那須野	塩原大綱	塩原温泉	JR-07-1	4条	西那須野	塩原大綱	塩原温泉	21.8	940	45	21.4	9,447	那須塩原市	○	○
195					JR-07-2	4条	西那須野	連珠の滝	塩原温泉	21.8	940	0	0.0	9,447	那須塩原市		
196	JR-08	那須塩原	塩原大綱	塩原温泉	JR-08-1	4条	那須塩原	塩原大綱	塩原温泉	30.3	1,190	68	8.0	14,369	那須塩原市		
197					JR-08-2	4条	那須塩原	連珠の滝	塩原温泉	30.3	1,190	0	0.0	14,369	那須塩原市		
198	東武-01	日光駅	光徳温泉	湯元温泉	東武-01-1	4条	日光駅	光徳温泉	湯元温泉	36.0	1,750	83	29.0	5,401	日光市		
199					東武-01-2	4条	東武日光駅	光徳温泉	湯元温泉	35.8	1,750	80	2.0	4,796	日光市		
200					東武-01-3	4条	日光駅	中禪寺温泉	湯元温泉	32.6	1,750	75	11.0	5,400	日光市		
201	東武-02	日光駅	西参道入口	中禪寺温泉	東武-02-1	4条	日光駅	西参道入口	中禪寺温泉	19.6	1,150	48	16.0	5,063	日光市		
202					東武-02-2	4条	東武日光駅	西参道入口	中禪寺温泉	19.4	1,150	45	8.0	4,458	日光市		

資料：令和4年度一般乗合旅客自動車運送事業輸送実績報告書、令和4年度市町村バス運行実績(市町村照会)  
 ※運行回数が小数点となっているものは、区間運行や連休日等を運行回数に換算した結果による。

◆ バス系統一覧（民間バス【路線定期運行】）

※1 代表系統は、同一路線として採算計上されている系統の最もキロ程の長いものを代表とした

NO	路線番号	代表系統			系統番号	許可規定	系統			系統距離(km)	最大運賃(円)	所要時間(分)	運行回数(回)	沿線人口	通過市町村	補助状況	
		起点	主な経過地	終点			起点	主な経過地	終点							国	県
203	東武-03	日光駅	やしおの湯	奥細尾	東武-03-1	4条	日光駅	やしおの湯	奥細尾	10.6	630	30	8.0	5,165	日光市		
204					東武-03-2	4条	日光駅	西参道入口	清滝	6.6	480	17	11.0	4,548	日光市		
205					東武-03-3	4条	日光駅	神橋	西参道	2.6	320	9	2.0	2,676	日光市		
206					東武-03-4	4条	日光駅	西参道入口	奥細尾	8.4	630	23	8.0	5,165	日光市		
207					東武-03-5	4条	日光駅	西参道入口	やしおの湯	6.9	480	20	11.0	4,156	日光市		
208	東武-04	中禅寺温泉		半月山	東武-04-1	4条	中禅寺温泉		半月山	8.6	530	20	8.0	204	日光市		
209					東武-04-2	4条	中禅寺温泉		立木観音・遊覧船	1.3	170	4	10.0	188	日光市		
210	東武-05	日光駅		霧降高原	東武-05-1	4条	日光駅		霧降高原	11.4	730	4	8.0	1,828	日光市		
211					東武-05-2	4条	日光駅	日光露降スケートセンター	霧降の滝	6.0	340	7	14.0	1,941	日光市		
212	東武-06	東武日光駅		鬼怒川温泉駅	東武-06-1	4条	大猷院二荒山神社前	東武日光駅	鬼怒川温泉駅	20.3	710	39	5.0	6,129	日光市		
213					東武-06-2	4条	東武日光駅		鬼怒川温泉駅	17.6	510	31	1.0	5,023	日光市		
214					東武-06-3	4条	日光駅	大猷院二荒山神社前	日光駅	6.4	320	30	18.0	3,167	日光市		
215					東武-06-4	4条	東武日光駅	大猷院二荒山神社前	日光駅	6.2	320	27	2.0	2,942	日光市		
216					東武-06-5	4条	日光駅	神橋	大猷院二荒山神社前	2.9	320	13	58.0	2,676	日光市		
217					東武-06-6	4条	東武日光駅	神橋	大猷院二荒山神社前	2.7	320	7	2.0	2,071	日光市		
218	東武-07	赤沼車庫	小田代原	千住ヶ浜	東武-07-1	4条	赤沼車庫	小田代原	千住ヶ浜	9.6	500	30	12.0	0	日光市		
219	東武-08	日光山輪王寺(GS)	憾満ヶ淵・化け地藏	日光山輪王寺(GS)	東武-08-1	4条	日光山輪王寺(GS)	憾満ヶ淵・化け地藏	日光山輪王寺(GS)	4.7	150	30	4.0	731	日光市		
220	東武-09	日光駅(GS)		大猷院二荒山神社前(GS)	東武-09-1	4条	日光駅(GS)		大猷院二荒山神社前(GS)	2.8	350	20	1.0	2,676	日光市		
221					東武-09-2	4条	東武日光駅(GS)		大猷院二荒山神社前(GS)	2.6	350	15	1.0	2,071	日光市		
222	東武-10	鬼怒川温泉駅	中禅寺金谷ホテル前	鬼怒川温泉駅	東武-10-1	4条	鬼怒川温泉駅	中禅寺金谷ホテル前	鬼怒川温泉駅	84.5	3,480	190	1.0	9,367	日光市		
223	日交-01	鬼怒川温泉駅	下今市駅	獨協医大日光医療センター	日光-01-1	4条	鬼怒川温泉駅	下今市駅	獨協医大日光医療センター	19.9	1,000	51	4.0	14,130	日光市		
224					日光-01-2	4条	鬼怒川温泉駅	東武ワールドスクウェア	イオン今市	17.9	900	45	11.0	11,712	日光市	○	○
225					日光-01-3	4条	鬼怒川温泉駅	下今市駅	イオン今市	17.5	900	45	16.0	11,712	日光市		
226					日光-01-4	4条	鬼怒川温泉駅	東武ワールドスクウェア	下今市駅	15.5	770	36	2.0	9,943	日光市		
227					日光-01-5	4条	鬼怒川温泉駅	JR今市駅	下今市駅	15.1	770	36	2.0	9,943	日光市		
228					日光-01-6	4条	鬼怒川温泉駅	中学校前	小佐越駅	2.9	250	6	1.0	2,307	日光市		
229					日光-01-7	4条	鬼怒川温泉駅	小佐越駅	大桑支所前	7.8	500	15	1.0	4,030	日光市		
230					日光-01-8	4条	鬼怒川温泉駅	小佐越駅	新高徳駅	5.6	420	15	1.0	3,200	日光市		
231	日交-02	鬼怒川温泉駅	川治温泉	湯西川温泉	日光-02-1	4条	鬼怒川温泉駅	川治温泉	湯西川温泉	31.7	1,800	55	12.0	2,427	日光市		
232					日光-02-2	4条	湯西川温泉駅		湯西川温泉	13.6	930	25	0.0	334	日光市		
233	日交-03	鬼怒川温泉駅	仲町	鬼怒川公園駅	日光-03-1	4条	鬼怒川温泉駅	仲町	鬼怒川公園駅	3.5	230	8	10.0	1,404	日光市		
234	日交-04	鬼怒川温泉駅	日光江戸村	鬼怒川温泉駅	日光-04-1	4条	鬼怒川温泉駅	日光江戸村	鬼怒川温泉駅	17.0	420	44	9.0	3,978	日光市		
235					日光-04-2	4条	鬼怒川温泉駅	日光江戸村	鬼怒川温泉駅	17.0	420	44	4.0	3,978	日光市		
236					日光-04-3	4条	鬼怒川温泉駅	新高徳駅	花いちもんめ	11.4	420	29	2.0	4,389	日光市		
237	しおや-01	矢板高校	塩谷病院	矢板駅	しおや-01-1	4条	矢板高校		塩谷病院	4.8	200	10	6.0	2,550	矢板市		
238					しおや-01-2	4条	矢板高校	本町十字路	矢板駅	4.6	200	10	10.0	3,250	矢板市		
239	しおや-02	塩谷高校	塩谷病院	矢板駅	しおや-02-1	4条	塩谷高校	塩谷病院	矢板駅	10.4	450	20	1.0	3,288	矢板市、塩谷町		
240	足観-01	JR山前駅入口	足利赤十字病院	東武足利市駅	足観-01-1	4条	JR山前駅入口	足利赤十字病院	東武足利市駅	6.0	210	18	13.0	5,935	足利市		
241	足観-02	足利赤十字病院		東武足利市駅	足観-02-1	4条	足利赤十字病院		東武足利市駅	3.2	200	10	9.0	4,224	足利市		
242	足観-03	足利中央観光バス前	JR佐野駅西側	栃木県運転免許センター	足観-03-1	4条	足利中央観光バス前	JR佐野駅西側	栃木県運転免許センター	65.1	1,100	105	3.0	35,125	佐野市、鹿沼市、足利市、栃木市		
243	小観-01	小山駅西口	小山中央医院	小山温泉恩川	小観-01-1	4条	小山駅西口	小山中央医院	小山温泉恩川	3.1	200	15	56.0	5,232	小山市		
244					小観-01-2	4条	小山温泉恩川	城山公園入口	小山駅西口	3.1	200	15	8.0	5,232	小山市		
245	小観-02	小金井駅西口		小山北桜高校	小観-02-1	4条	小金井駅西口		小山北桜高校	5.6	200	15	6.0	4,150	下野市、小山市		
246	大山-01	小山駅東口	梁・東部工業団地前	小山駅東口	大山-01-1	4条	小山駅東口	梁・東部工業団地前	小山駅東口	25.2	200	56	3.0	13,853	下野市、小山市		
247					大山-01-2	4条	イオン西	梁・東部工業団地前	イオン南	15.9	200	35	3.0	3,599	下野市、小山市		
248					大山-01-3	4条	イオン西	梁・東部工業団地前	小山駅東口	20.6	200	46	1.0	13,853	下野市、小山市		

資料：令和4年度一般乗合旅客自動車運送事業輸送実績報告書、令和4年度市町村バス運行実績(市町村照会)  
 ※運行回数が小数点となっているものは、区間運行や連休日等を運行回数に換算した結果による。

# バス系統一覽（市町村生活交通【路線定期運行】）

※1 代表系統は、同一路線として採算計上されている系統の最もキロ程の長いものを代表とした

NO	路線番号	代表系統			系統番号	許可規定	系統			系統距離(km)	最大運賃(円)	所要時間(分)	運行回数(回)	沿線人口	補助状況	
		起点	主な経過地	終点			起点	主な経過地	終点						国	県
1	宇都宮-01	西小学校前	宮山田循環	西小学校前	宇都宮-01-00	4条	西小学校前	宮山田循環	西小学校前	31.2	310	28	1.5	1,030		
2	宇都宮-02	氏家駅	東小学校前	西小学校前	宇都宮-02-00	4条	氏家駅	東小学校前	西小学校前	20.6	310	23	12.0	6,084		
3	宇都宮-03	東小学校	逆木	上小倉中組	宇都宮-03-00	4条	東小学校	逆木	上小倉中組	17.8	310	15	3.0	1,141		
4	宇都宮-04	東小学校	西芦沼	上河原	宇都宮-04-00	4条	東小学校	西芦沼	上河原	8.7	310	10	3.0	873		○
5	宇都宮-05	東小学校	東芦沼神社前	煙草屋前	宇都宮-05-00	4条	東小学校	東芦沼神社前	煙草屋前	8.8	310	10	3.0	1,442		○
6	宇都宮-06	市民センター玄関前	田原コミュニティプラザ	済生会病院	宇都宮-06-00	4条	市民センター玄関前	田原コミュニティプラザ	済生会病院	27.2	650	30	4.0	4,567		
7	宇都宮-07	光が丘入口	かましん	光が丘入口	宇都宮-07-00	4条	光が丘入口	かましん	光が丘入口	17.5	150	69	12.0	15,412		
8	宇都宮-08	ベルモール	かましん	ベルモール	宇都宮-08-00	4条	ベルモール	かましん	ベルモール	11.8	150	60	10.0	20,537		○
9	足利-01	小俣北町	東武足利市駅	アビタ	足利-01-00	4条	小俣北町	東武足利市駅	アビタ	23.7	210	78	18.0	23,672		○
10	足利-02	松田町	東武足利市駅	アビタ	足利-02-00	4条	松田町	東武足利市駅	アビタ	22.2	210	68	12.0	23,175		○
11	足利-03	行道山	JR足利駅	アビタ	足利-03-00	4条	行道山	JR足利駅	アビタ	10.2	210	43	19.0	13,600		○
12	足利-04	岡崎山	JR足利駅	アビタ	足利-04-00	4条	岡崎山	JR足利駅	アビタ	18.9	210	63	13.0	19,242		○
13	足利-05	足利赤十字病院	矢場川公民館	足利赤十字病院	足利-05-00	4条	足利赤十字病院	矢場川公民館	足利赤十字病院	23.9	210	90	6.0	19,955		
14	足利-06	足利赤十字病院	梁田公民館	足利赤十字病院	足利-06-00	4条	足利赤十字病院	梁田公民館	足利赤十字病院	38.8	210	131	4.0	23,067		
15	足利-07	JR足利駅	アシコタウンあしかが	JR足利駅	足利-07-00	4条	JR足利駅	アシコタウンあしかが	JR足利駅	12.5	210	42	4.0	19,547		
16	足利-08	入名草	アビタ	足利赤十字病院	足利-08-00	4条	入名草	アビタ	足利赤十字病院	19.9	210	70	8.0	19,018		○
17	栃木-01	とちぎメディカルセンターしもつが	星野御嶽山入口	出流観音	栃木-01-00	4条	とちぎメディカルセンターしもつが	星野御嶽山入口	出流観音	30.3	200	75	18.0	17,653		
18	栃木-02	とちぎメディカルセンターしもつが	市役所前	とちぎメディカルセンターしもつが	栃木-02-00	4条	とちぎメディカルセンターしもつが	市役所前	とちぎメディカルセンターしもつが	13.8	200	56	10.0	17,165		
19	栃木-03	栃木駅	新栃木駅・イオン・とちぎメディカルセンターとちぎカインズモール大平・ゆうゆうプラザ	栃木駅	栃木-03-00	4条	栃木駅	新栃木駅・イオン・とちぎメディカルセンターとちぎカインズモール大平・ゆうゆうプラザ	栃木駅	11.1	200	40	12.0	13,322		
20	栃木-04	栃木駅	都屋南部桜づつみ公園・藤岡駅	栃木駅	栃木-04-00	4条	栃木駅	都屋南部桜づつみ公園・藤岡駅	栃木駅	25.2	200	119	16.0	30,452		
21	栃木-05	とちぎメディカルセンターしもつが	真名子介護保険事業所	東武金崎駅	栃木-05-00	4条	とちぎメディカルセンターしもつが	真名子介護保険事業所	東武金崎駅	21.9	200	82	17.0	20,926		
22	栃木-06	とちぎメディカルセンターしもつが	新栃木駅・イオン	西方ふれあいパーク	栃木-06-00	4条	とちぎメディカルセンターしもつが	新栃木駅・イオン	西方ふれあいパーク	23.2	200	67	13.0	23,080		
23	栃木-07	とちぎメディカルセンターしもつが	新栃木駅東口・野州大塚駅前	イオン	栃木-07-00	4条	とちぎメディカルセンターしもつが	新栃木駅東口・野州大塚駅前	イオン	27.3	200	75	10.0	27,678		
24	栃木-08	とちぎメディカルセンターしもつが	栃木駅・南柏倉公民館前	柏倉温泉太子館入口	栃木-08-00	4条	とちぎメディカルセンターしもつが	栃木駅・南柏倉公民館前	柏倉温泉太子館入口	28.6	200	78	10.0	16,905		
25	栃木-09	とちぎメディカルセンターしもつが	栃木駅・安純の里	遊楽々館	栃木-09-00	4条	とちぎメディカルセンターしもつが	栃木駅・安純の里	遊楽々館	42.1	200	94	8.0	17,972		
26	栃木-10	カインズモール大平	栃木駅・ゆうゆうプラザ・カインズモール大平・岩舟駅	谷中湖・道の駅かぞわたらせ	栃木-10-00	4条	カインズモール大平	栃木駅・ゆうゆうプラザ・カインズモール大平・岩舟駅	谷中湖・道の駅かぞわたらせ	46.3	200	111	11.0	31,947		
27	栃木-11	道の駅みかも	栃木駅	道の駅みかも	栃木-11-00	4条	道の駅みかも	栃木駅	道の駅みかも	54.1	200	112	7.5	24,611		
28	佐野-01	佐野駅	イオンモール佐野新都市	佐野新都市バスターミナル	佐野-01-00	4条	佐野駅	イオンモール佐野新都市	佐野新都市バスターミナル	6.2	310	22	20.0	12,163		○
29	佐野-02	佐野駅	道の駅どまんなかたぬま	葛生駅南バス回転場	佐野-02-00	4条	佐野駅	道の駅どまんなかたぬま	葛生駅南バス回転場	17.1	310	44	5.2	18,676		○
30	佐野-03	佐野駅	ベルク佐野田沼店	葛生駅南バス回転場	佐野-03-00	4条	佐野駅	ベルク佐野田沼店	葛生駅南バス回転場	17.8	310	47	7.2	18,676		○
31	佐野-04	佐野駅	佐野松桜高校	葛生駅南バス回転場	佐野-04-00	4条	佐野駅	佐野松桜高校	葛生駅南バス回転場	17.4	310	44	2.8	16,230		○
32	佐野-05	佐野駅	米山南町	佐野新都市バスターミナル	佐野-05-00	4条	佐野駅	米山南町	佐野新都市バスターミナル	10.3	310	35	10.0	14,977		○
33	佐野-06	佐野駅	運動公園	佐野駅	佐野-06-00	4条	佐野駅	運動公園	佐野駅	15.5	310	45	8.4	10,040		○
34	鹿沼-01	JR鹿沼駅	日吉町	石裂山	鹿沼-01-00	4条	JR鹿沼駅	日吉町	石裂山	20.5	300	45	4.0	10,419		○
35	鹿沼-02	JR鹿沼駅	日吉町	上久我馬返	鹿沼-02-00	4条	JR鹿沼駅	日吉町	上久我馬返	17.6	300	40	6.0	10,417		○
36	鹿沼-03	平和タクシー本社	下玉田	小来川森崎	鹿沼-03-00	4条	平和タクシー本社	下玉田	小来川森崎	23.8	300	50	6.0	10,177		
37	鹿沼-04	仲町・または新鹿沼宿	JR鹿沼駅	運転免許センター	鹿沼-04-00	4条	仲町・または新鹿沼宿	JR鹿沼駅	運転免許センター	16.4	300	45	6.0	16,611		
38	鹿沼-05	新・鹿沼宿	JR鹿沼駅	花木センター	鹿沼-05-00	4条	新・鹿沼宿	JR鹿沼駅	花木センター	10.1	100	30	7.0	16,186		
39	鹿沼-06	JR鹿沼駅	大門宿	楡木車庫	鹿沼-06-00	4条	JR鹿沼駅	大門宿	楡木車庫	11.2	300	35	6.0	12,444		○
40	鹿沼-07	JR鹿沼駅	公設市場	鹿沼南高校	鹿沼-07-00	4条	JR鹿沼駅	公設市場	鹿沼南高校	12.6	200	30	7.0	12,396		

資料：令和4年度市町村バス運行実績(市町村照会)

※運行回数が小数点となっているものは、区間運行や連休日等を運行回数に換算した結果による。



# バス系統一覽（市町村生活交通【路線定期運行】）

※1 代表系統は、同一路線として採算計上されている系統の最もキロ程の長いものを代表とした

NO	路線番号	代表系統			系統番号	許可規定	系統			系統距離(km)	最大運賃(円)	所要時間(分)	運行回数(回)	沿線人口	補助状況
		起点	主な経過地	終点			起点	主な経過地	終点						
41	鹿沼-08	J R鹿沼駅	下沢	古峯神社	鹿沼-08-00	4条	J R鹿沼駅	下沢	古峯神社	30.2	400	65	17.8	11,211	○
42	鹿沼-09	文化活動交流館	上都賀病院前	文化活動交流館	鹿沼-09-00	4条	文化活動交流館	上都賀病院前	文化活動交流館	12.7	100	45	6.0	24,092	○
43	鹿沼-10	J R鹿沼駅	運動公園前	なんま保育園入口	鹿沼-10-00	4条	J R鹿沼駅	運動公園前	なんま保育園入口	24.4	300	55	6.0	10,155	
44	鹿沼-11	J R鹿沼駅	鹿沼商工正門前	運動公園前	鹿沼-11-00	4条	J R鹿沼駅	鹿沼商工正門前	運動公園前	13.9	200	38	8.0	8,771	
45	鹿沼-12	J R鹿沼駅	下南摩	口栗野車庫	鹿沼-12-00	4条	J R鹿沼駅	下南摩	口栗野車庫	15.3	200	40	12.0	12,751	○
46	鹿沼-13	J R鹿沼駅	口栗野車庫	山の神	鹿沼-13-00	4条	J R鹿沼駅	口栗野車庫	山の神	38.8	500	80	5.0	13,953	○
47	鹿沼-14	J R鹿沼駅	下南摩	上五月	鹿沼-14-00	4条	J R鹿沼駅	下南摩	上五月	32.6	500	70	4.0	13,526	
48	日光-01	日光市役所前	清住町	穴沢	日光-01-00	4条	日光市役所前	清住町	穴沢	8.9	440	28	6.0	6,536	
49	日光-02	今市車庫	大沢地区センター	J R下野大沢駅	日光-02-00	4条	今市車庫	大沢地区センター	J R下野大沢駅	15.4	510	38	16.0	11,060	
50	日光-03	日光市役所前	芹沼本田	大渡	日光-03-00	4条	日光市役所前	芹沼本田	大渡	11.2	540	34	8.0	7,401	
51	日光-04	日光市役所前	荊沢	温泉保養センター	日光-04-00	4条	日光市役所前	荊沢	温泉保養センター	18.0	630	48	9.0	9,726	
52	日光-05	今市車庫	大室	下小林	日光-05-00	4条	今市車庫	大室	下小林	16.9	770	38	16.0	9,619	
53	日光-06	第三小学校前	七本桜	今市中学校前	日光-06-00	4条	第三小学校前	七本桜	今市中学校前	2.3	190	10	3.0	3,762	
54	日光-07	第三小学校前	七本桜	市営住宅前	日光-07-00	4条	第三小学校前	七本桜	市営住宅前	2.0	190	8	2.0	3,073	
55	日光-08	JR日光駅	今市特別支援学校	東武下今市駅	日光-08-00	4条	JR日光駅	今市特別支援学校	東武下今市駅	11.0	590	30	14.0	7,680	○
56	日光-09	鬼怒川温泉駅	川治温泉	女夫湖	日光-09-00	4条	鬼怒川温泉駅	川治温泉	女夫湖	48.0	1570	95	10.0	2,556	○
57	日光-10	双愛病院	田元・赤倉・遠上	J R日光駅	日光-10-00	79条	双愛病院	田元・赤倉・遠上	J R日光駅	30.7	1250	58	12.0	6,090	○
58	日光-11	双愛病院	田元	赤倉	日光-11-00	79条	双愛病院	田元	赤倉	8.7	340	23	8.0	1,149	○
59	日光-12	双愛病院	田元	遠上回転所	日光-12-00	79条	双愛病院	田元	遠上回転所	10.2	570	22	4.0	1,356	○
60	小山-01	小山駅西口	扶桑団地	小金井駅西口	小山-01-00	4条	小山駅西口	扶桑団地	小金井駅西口	13.1	200	31	19.3	20,030	
61	小山-02	小山駅西口	温水プール館前	間々田駅西口	小山-02-00	4条	小山駅西口	温水プール館前	間々田駅西口	10.8	200	35	19.3	20,274	
62	小山-03	小山駅西口	消防署・警察署前	新市民病院	小山-03-00	4条	小山駅西口	消防署・警察署前	新市民病院	7.5	200	20	26.7	14,369	
63	小山-04	小山駅東口	つむぎの郷	東光高岳北	小山-04-00	4条	小山駅東口	つむぎの郷	東光高岳北	5.2	200	20	57.0	13,154	
64	小山-05	小山駅東口	イオンモール小山前	高専正門	小山-05-00	4条	小山駅東口	イオンモール小山前	高専正門	6.5	200	25	27.2	14,089	○
65	小山-06	小山駅東口	大谷公民館	小山駅東口	小山-06-00	4条	小山駅東口	大谷公民館	小山駅東口	13.0	200	50	13.0	21,826	○
66	小山-07	小山駅東口	関東能開大正門	横倉公民館	小山-07-00	4条	小山駅東口	関東能開大正門	横倉公民館	6.9	200	20	26.0	14,418	○
67	小山-08	光南病院	間々田駅東口	新市民病院	小山-08-00	4条	光南病院	間々田駅東口	新市民病院	12.4	200	30	27.4	14,133	○
68	小山-09	小山駅西口	思川駅	小山駅西口	小山-09-00	4条	小山駅西口	思川駅	小山駅西口	14.3	200	45	8.0	5,326	
69	小山-10	小山駅西口	道の駅	小山駅西口	小山-10-00	4条	小山駅西口	道の駅	小山駅西口	15.9	200	45	5.5	5,340	
70	小山-11	小山駅西口	間々田駅西口	ラムサール渡良瀬遊水地駅	小山-11-00	4条	小山駅西口	間々田駅西口	ラムサール渡良瀬遊水地駅	18.7	200	45	8.0	24,575	
71	真岡-01	真岡駅	真岡市役所	真岡駅	真岡-01-00	4条	真岡駅	真岡市役所	真岡駅	23.9	100	70	18.0	30,123	○
72	大田原-01	大田原市役所	小滝・羽田・練貴・野間	大田原市役所	大田原-01-00	79条	大田原市役所	小滝・羽田・練貴・野間	大田原市役所	39.2	200	83	6.0	8,084	
73	大田原-02	大田原市役所	加治屋・薄葉・下石上	大田原市役所	大田原-02-00	79条	大田原市役所	加治屋・薄葉・下石上	大田原市役所	24.3	200	71	6.0	22,258	
74	大田原-03	那須塩原駅東口	今泉・大田原市役所・国際医療福祉大学	道の駅那須与一の郷	大田原-03-00	79条	那須塩原駅東口	今泉・大田原市役所・国際医療福祉大学	道の駅那須与一の郷	22.3	200	50	38.0	12,144	○
75	大田原-04	大田原市役所	末広・中央・中田原・若草・美原・本町	西那須野駅東口	大田原-04-00	79条	大田原市役所	末広・中央・中田原・若草・美原・本町	西那須野駅東口	13.3	200	34	17.5	19,640	○
76	大田原-05	道の駅那須与一の郷	国際医療福祉大学・市野沢・練貴・東小屋	那須塩原駅東口	大田原-05-00	79条	道の駅那須与一の郷	国際医療福祉大学・市野沢・練貴・東小屋	那須塩原駅東口	12.2	200	25	3.0	3,786	
77	大田原-06	雲巖寺前	黒羽高校・黒羽支所・黒羽郵便局	那須塩原駅東口	大田原-06-00	79条	雲巖寺前	黒羽高校・黒羽支所・黒羽郵便局	那須塩原駅東口	33.0	200	60	15.0	5,654	○
78	大田原-07	黒羽郵便局前	黒羽支所・雲巖寺	石畑	大田原-07-00	79条	黒羽郵便局前	黒羽支所・雲巖寺	石畑	26.1	200	36	2.0	2,819	
79	大田原-08	やすらぎの湯	筈田・片府田・宇田川・美原・中央	大田原市役所	大田原-08-00	79条	やすらぎの湯	筈田・片府田・宇田川・美原・中央	大田原市役所	17.3	200	36	10.0	13,122	
80	大田原-09	那須塩原駅東口	今泉・住吉町・元町	大田原女子高校前	大田原-09-00	79条	那須塩原駅東口	今泉・住吉町・元町	大田原女子高校前	8.5	200	20	1.0	5,791	

資料：令和4年度市町村バス運行実績(市町村照会)

※運行回数が小数点となっているものは、区間運行や連休日等を運行回数に換算した結果による。

# ◆ バス系統一覽 (市町村生活交通【路線定期運行】)

※1 代表系統は、同一路線として採算計上されている系統の最もキロ程の長いものを代表とした

NO	路線番号	代表系統			系統番号	許可規定	系統			系統距離 (km)	最大運賃 (円)	所要時間 (分)	運行回数 (回)	沿線人口	補助状況	
		起点	主な経過地	終点			起点	主な経過地	終点						国	県
81	大田原-10	黒磯駅東口	鍋掛・寒井・堀之内	黒羽高校	大田原-10-00	79条	黒磯駅東口	鍋掛・寒井・堀之内	黒羽高校	16.4	200	30	2.0	4,232		
82	大田原-11	大田原市役所	末広・中央・本町	大田原市役所	大田原-11-00	79条	大田原市役所	末広・中央・本町	大田原市役所	10.2	200	30	9.0	6,555		
83	矢板-01	城の湯温泉センター	JR矢板駅	城の湯温泉センター	矢板-01-00	79条	城の湯温泉センター	JR矢板駅	城の湯温泉センター	12.2	100	39	8.0	7,271		
84	那須塩原-01	上三依塩原温泉口駅	上塩原・塩原支所・タの原	塩原温泉バスターミナル	那須塩原-01-00	4条	上三依塩原温泉口駅	上塩原・塩原支所・タの原	塩原温泉バスターミナル	19.9	200	23	12.0	1,471		
85	那須塩原-02	上三依塩原温泉口駅	上塩原・塩原支所	塩原温泉バスターミナル	那須塩原-02-00	4条	上三依塩原温泉口駅	上塩原・塩原支所	塩原温泉バスターミナル	11.2	200	43	1.0	610		
86	那須塩原-03	西那須野駅西口	西那須野庁舎・国際医療福祉病院・一区町十文字	西那須野駅東口	那須塩原-03-00	4条	西那須野駅西口	西那須野庁舎・国際医療福祉病院・一区町十文字	西那須野駅東口	20.8	200	50	6.0	13,798		
87	那須塩原-04	西那須野駅西口	西那須野庁舎・健康長寿センター・那須清峰高校	西那須野駅東口	那須塩原-04-00	4条	西那須野駅西口	西那須野庁舎・健康長寿センター・那須清峰高校	西那須野駅東口	18.9	200	35	4.0	20,359		
88	那須塩原-05	西那須野駅	国際医療福祉大病院・イオンタウン那須塩原店	那須塩原駅前	那須塩原-05-00	4条	西那須野駅	国際医療福祉大病院・イオンタウン那須塩原店	那須塩原駅前	13.2	200	50	6.0	12,076		○
89	那須塩原-06	西那須野駅	国際医療福祉大病院・イオンタウン那須塩原店	黒磯南高校前	那須塩原-06-00	4条	西那須野駅	国際医療福祉大病院・イオンタウン那須塩原店	黒磯南高校前	18.0	400	50	3.0	13,732		○
90	那須塩原-07	西那須野駅	国際医療福祉大病院・イオンタウン那須塩原店・黒磯南高校	黒磯駅	那須塩原-07-00	4条	西那須野駅	国際医療福祉大病院・イオンタウン那須塩原店・黒磯南高校	黒磯駅	26.4	400	71	16.0	20,349	○	○
91	那須塩原-08	那須塩原駅前	黒磯南高校・市役所・黒磯駅	那須脳神経外科病院	那須塩原-08-00	4条	那須塩原駅前	黒磯南高校・市役所・黒磯駅	那須脳神経外科病院	26.5	200	75	3.0	14,102		
92	那須塩原-09	那須塩原駅前	黒磯駅	黒磯駅	那須塩原-09-00	4条	那須塩原駅前	黒磯駅	黒磯駅	13.3	200	39	3.0	10,502		○
93	那須塩原-10	黒磯駅	ピバモール	那須脳神経外科病院	那須塩原-10-00	4条	黒磯駅	ピバモール	那須脳神経外科病院	13.2	200	32	14.0	6,103		
94	那須塩原-11	黒磯駅	黒磯保健センター前・市役所	黒磯南高校前	那須塩原-11-00	4条	黒磯駅	黒磯保健センター前・市役所	黒磯南高校前	6.8	200	12	2.0	14,134		○
95	那須塩原-12	黒磯駅	市役所・黒磯南高校前・菅間記念病院	黒磯駅	那須塩原-12-00	4条	黒磯駅	市役所・黒磯南高校前・菅間記念病院	黒磯駅	4.9	200	22	3.0	14,134		○
96	那須塩原-13	新湯公民館	塩原支所・塩原温泉バスターミナル	医師会塩原温泉病院	那須塩原-13-00	4条	新湯公民館	塩原支所・塩原温泉バスターミナル	医師会塩原温泉病院	15.8	200	33	8.0	1,482		
97	那須塩原-14	上の原集会所施設	塩原支所・塩原温泉バスターミナル	医師会塩原温泉病院	那須塩原-14-00	4条	上の原集会所施設	塩原支所・塩原温泉バスターミナル	医師会塩原温泉病院	14.4	200	28	4.0	1,441		
98	那須塩原-15	アグリバル塩原	ハロープラザ・大貴小学校入口・西那須野庁舎	西那須野駅	那須塩原-15-00	4条	アグリバル塩原	ハロープラザ・大貴小学校入口・西那須野庁舎	西那須野駅	18.6	200	35	12.0	7,851		
99	那須塩原-16	ハロープラザ	大貴小学校入口	下大貴	那須塩原-16-00	4条	ハロープラザ	大貴小学校入口	下大貴	11.9	200	30	1.0	1,301		
100	那須塩原-17	アグリバル塩原	ハロープラザ・大貴小学校入口・西那須野庁舎	西那須野駅	那須塩原-17-00	4条	アグリバル塩原	ハロープラザ・大貴小学校入口・西那須野庁舎	西那須野駅	18.9	200	35	12.0	8,672		
101	那須塩原-18	アグリバル塩原	塩原リゾートタウン・西那須野庁舎	西那須野駅	那須塩原-18-00	4条	アグリバル塩原	塩原リゾートタウン・西那須野庁舎	西那須野駅	18.6	200	40	11.0	9,827		
102	那須塩原-19	アグリバル塩原	折戸公民館前・西那須野庁舎	西那須野駅東口	那須塩原-19-00	4条	アグリバル塩原	折戸公民館前・西那須野庁舎	西那須野駅東口	18.2	200	40	3.0	9,433		
103	那須塩原-20	湯宮	高林小学校前・方京十文字	那須塩原駅前	那須塩原-20-00	4条	湯宮	高林小学校前・方京十文字	那須塩原駅前	14.4	200	24	6.0	14,875		
104	那須塩原-21	湯宮	ハッピーオーシャン前・市役所	黒磯駅	那須塩原-21-00	4条	湯宮	ハッピーオーシャン前・市役所	黒磯駅	24.3	200	43	5.0	12,267		
105	那須塩原-22	湯宮	那須塩原駅前・市役所	黒磯駅	那須塩原-22-00	4条	湯宮	那須塩原駅前・市役所	黒磯駅	31.8	200	57	1.0	14,875		
106	那須塩原-23	豊岡	鍋掛公民館入口・那須脳神経外科病院・市役所	黒磯駅	那須塩原-23-00	4条	豊岡	鍋掛公民館入口・那須脳神経外科病院・市役所	黒磯駅	19.7	200	45	8.0	7,246		
107	那須塩原-24	豊岡	那須トレーニングファーム・高原病院前	黒磯駅	那須塩原-24-00	4条	豊岡	那須トレーニングファーム・高原病院前	黒磯駅	10.2	200	22	6.0	2,762		
108	那須塩原-25	西岩崎集落センター	高林公民館・あじさい苑入口・市役所	黒磯駅	那須塩原-25-00	4条	西岩崎集落センター	高林公民館・あじさい苑入口・市役所	黒磯駅	29.6	200	37	8.0	16,161		
109	那須塩原-26	西岩崎集落センター	明治の森黒磯・鳥野目河川公園入口・市役所	黒磯駅	那須塩原-26-00	4条	西岩崎集落センター	明治の森黒磯・鳥野目河川公園入口・市役所	黒磯駅	30.8	200	40	4.0	11,451		
110	那須烏山-01	烏山駅	大沢	高部車庫	那須烏山-01-00	79条	烏山駅	大沢	高部車庫	20.5	700	30	11.0	3,101		
111	那須烏山-02	烏山駅	芳賀黒田	市貝温泉	那須烏山-02-00	79条	烏山駅	芳賀黒田	市貝温泉	23.8	820	44	10.0	5,827		○
112	塩谷-01	新高徳駅	塩谷町役場・矢板高校・塩谷病院	JR矢板駅	塩谷-01-00	4条	新高徳駅	塩谷町役場・矢板高校・塩谷病院	JR矢板駅	27.0	980	46	6.0	6,157		
113	塩谷-02	新高徳駅	塩谷町役場・塩谷病院	JR矢板駅	塩谷-02-00	4条	新高徳駅	塩谷町役場・塩谷病院	JR矢板駅	24.4	980	41	2.0	6,033		
114	塩谷-03	新高徳駅	塩谷町役場	JR矢板駅	塩谷-03-00	4条	新高徳駅	塩谷町役場	JR矢板駅	24.2	980	40	1.0	7,458		
115	塩谷-04	玉生郵便局	西船生	東武新高徳駅	塩谷-04-00	4条	玉生郵便局	西船生	東武新高徳駅	14.3	980	24	1.0	2,421		
116	那須-01	追分	箕沢・道の駅東山道伊王野・稲沢・幸子十文字	黒磯駅西口	那須-01-00	79条	追分	箕沢・道の駅東山道伊王野・稲沢・幸子十文字	黒磯駅西口	29.6	500	60	8.0	4,152		
117	那須-02	いこいの家	那須湯本温泉・池田・黒田原駅・高久駅	イオンタウン那須	那須-02-00	79条	いこいの家	那須湯本温泉・池田・黒田原駅・高久駅	イオンタウン那須	30.0	500	60	8.0	4,749		
118	那珂川-01	那珂川町役場	馬頭高校前・烏山高校前	JR烏山駅	那珂川-01-00	4条	那珂川町役場	馬頭高校前・烏山高校前	JR烏山駅	20.5	500	40	16.0	7,250		○

資料：令和4年度市町村バス運行実績(市町村照会)

※運行回数が小数点となっているものは、区間運行や連休日等を運行回数に換算した結果による。

◆ バス系統一覧（市町村生活交通【区域運行】）

※1 代表系統は、同一路線として採算計上されている系統の最もキロ程の長いものを代表とした

Table with columns: NO, 路線番号, 運行区域, 他市町村への乗り入れ, 主な乗り入れ施設, 許可規定, 区域面積 (ha), 最大運賃 (円), 運行時間, 運行回数 (回), 総便数 (回), 区域人口 (人), 補助金, 補助費. It lists various bus routes across different municipalities like 宇都宮市, 鹿沼市, 日光市, etc.

資料：令和4年度市町村バス運行実績(市町村照会)



## 栃木県地域公共交通活性化協議会 生活交通対策部会

事務局：栃木県 県土整備部 交通政策課

〒320-8501 栃木県宇都宮市塙田1-1-20

TEL: 028-623-2447

FAX: 028-623-2399

E-mail: [kotsu@pref.tochigi.lg.jp](mailto:kotsu@pref.tochigi.lg.jp)

<https://www.pref.tochigi.lg.jp/>