

# 新電子入札システムについて



栃木県県土整備部技術管理課  
企画情報担当

電子入札システムについて（平成21年4月17日）  
説明会資料



## 説明会の流れ

1. 新システム(いつから? 最新情報は?)

2. 並行稼働期間について

3. 新システム利用前の準備作業

4. 新システムの変更点について


5. 参考

6. 利用時間・ヘルプデスク等

目次

## 新システム（いつから？最新情報は？）

◆ 平成21年5月7日から新しいシステムに変わります。  
（情報は順次CALS/ECのホームページでご案内します。）



●現在のCALS/ECトップページ●

こちらをクリックしていただくと、最新情報のご案内ページとなります。

<http://www.pref.tochigi.lg.jp/pref/jyouhouka/denshikenchou/cals.html>

### 電子入札の概要

平成16年度 県土整備部50件からスタート。

平成17年度から農政部(農務部)環境森林部(林務部)企業局 一部実施。

平成19年度から随意契約以外の全ての案件で電子入札実施。

平成19年度実績 工事 約2000件 業務委託 2200件  
(平成20年度の実績もほぼ前年並み)

「CALS/EC」とは、公共事業支援統合情報システムの略です。

電子入札システムだけでなく、電子納品や電子申請・電子契約や情報共有等を含みます。

### ◆新システム導入の経緯◆

今般、県が保有していたサーバ等機器のリース期限を迎えることから、これまでの障害の多さや、新しい制度への対応を考慮し、システムの更新を行うこととなりました。ASP方式という他の自治体との共同利用の形態を採用し、大幅なコスト縮減を図りました。

### ●ASP方式によるシステムとは？●

**ASP【Application Service Provider】** (アプリケーションサービスプロバイダ)

県が機器等を保有せず、業者が保有し提供する電子入札システムを有料で利用するものです。

「電子入札システムの更新について」ボタンです。

こちらのリンク先で今回の新しいシステムについて、注意点なども含めて詳細にお知らせしています。



## 並行稼働期間について（1）

5月7日～5月29日は新旧両システムが稼働します。

### 旧システム

～5月1日



GW停止

5月7日～29日（並行）

5月7日～

### 新システム

#### 一般競争入札

★公告が**5月1日以前**の案件は旧システムから入札。  
公告も旧入札情報サービスに掲載。

★公告が**5月7日以降**の案件は新システムから入札。  
公告も新入札情報サービスに掲載。

#### 指名競争入札

★指名通知書が**5月1日以前**の案件は旧システムから入札。  
入札予定も旧入札情報サービスに掲載。

★指名通知書が**5月7日以降**の案件は新システムから入札。  
入札予定も新入札情報サービスに掲載。

並行期間の「入札結果」は全て新入札情報サービスに掲載、  
「発注見通し」は5月29日まで旧システムに掲載されます。

現在のシステムと新しいシステムとの「並行稼働期間」があります。

「並行稼働期間」内は、どちらを参照するか、どちらから入札するかなど、それぞれ決ま  
りがあります。

上記の画像をよくご覧いただき、**ご利用の際にはくれぐれもご注意ください。**

**利用者登録（新規登録・変更・更新）は全て新システムから行います。**



## 並行稼働期間について（2）

### 入札情報サービス

TOCHIGI PREFECTURE  
栃木県  
ホーム >暮らし >福祉・医療 >環境 >まち  
トップ > 県政一般 > 情報化 > 電子入札 > 並行稼働期間中の入札情報ワ  
■ 並行稼働期間中の入札情報サービスの入口

**新 入札情報サービスシステムへ** > 平成21年5月7日以後  
> 平成21年5月7日以後  
(5月7日から利用できます) > 入札結果情報、指名停止

**旧 入札情報サービスシステムへ** > 平成21年5月7日以前  
> 平成21年5月7日以前  
(稼働中) > 入札結果情報、指名停止

**電子入札システムの更新について** > 電子入札システム、入札

### 電子入札システム

TOCHIGI PREFECTURE  
栃木県  
ホーム >暮らし >福祉・医療 >環境 >まち  
トップ > 県政一般 > 情報化 > 電子入札 > 並行稼働期間中の電子入札シ  
■ 並行稼働期間中の電子入札システムの入口

**新 電子入札システムへ** > 入札公告が平成21年5  
> 指名通知書が平成21年  
(5月7日から利用できます)

**旧 電子入札システムへ** > 入札公告が平成21年5  
> 指名通知書が平成21年  
(稼働中)

**電子入札システムの更新について** > 電子入札システム、入札

両システムとも**入り口ボタンが新旧2つずつあり、システムにリンクしています。**

■ 並行期間のみ(5月29日まで) ■

4月24日現在、ホームページには「新旧」ボタンが2つずつありますが、「新」にはリンクが張られていないのでクリックしても動きません。

5月7日にリンクが開通し、新しいシステムが使用可能となります。

5月30日に、旧システムへのボタンはなくなります。

(5月29日20時で現在の(旧)システムを停止します。)





## 新システム利用前の準備作業



### JAVAPolicyの設定（利用開始前）

設定の手順は、各認証局（ICカード発行元）で異なりますので、**各認証局にお問い合わせの上、設定を行ってください。**

（並行稼働期間は新旧両方のJAVAPolicyが必要です。）

#### ■参考■

新電子入札システムJAVAPolicy <https://www.ep-bid.supercals.jp>

旧電子入札システムJAVAPolicy <https://www.dn.pref.tochigi.lg.jp>



### 利用者登録について

（これまで利用されていた方は）

**新たに登録を行う必要はありません。**

5月1日までの旧システムに登録されているICカード情報などが、そのまま、新システムへ引き継がれます。



### 機器等について

**新たな機器は必要はありません。**

（新システムから Windows Vista 搭載パソコンが利用可能になりました。）

### JAVAPolicyの設定（利用開始前）

設定の手順は、各認証局（ICカード発行元）で異なりますので、**各認証局にお問い合わせの上、設定を行ってください。**

（並行稼働期間は新旧両方のJAVAPolicyが必要です。）

Windows Vista 搭載パソコンには多少の制限があります。

SP1（サービスパック1に対応）

IE（インターネットエクスプローラ）は7を使用すること（8は不可）。

JRE（JAVAのバージョン）は6. 0update3を使用すること。

電子入札システムの入口は「1.4以上」から入ってください。



## 変更点について（1）



金額や工事/委託にかかわらず、**全ての案件の入札時に、内訳書の添付が必須**となりました。 ※ **ご注意ください！**

規則上該当しない場合には、所定の場所のファイルをダウンロードし、何も入力せずに添付してください。  
（内訳書等の様式集は最後にご案内します。）



**開札日まで有効なICカード**で、入札書を提出してください。

- 入札後、開札日までにカードの有効期限が切れた場合は**無効な入札となります**。
- 入札書提出時に、開札日まで有効なカードがない場合は、発注機関にご相談ください。



工事/委託の区別がなくなりました。（暫定措置）

入札情報サービスシステム【発注見通し】【入札予定】等  
電子入札システム 【簡易案件検索】【調達案件検索】等

これまで分けていた「工事/委託」の区別がなくなりました。  
これは暫定的な仕様であり、将来的に今お使いの（旧）システム同様に区別されます。

1. 内訳書の様式集は9ページの入力画面例と16ページの「参考」に記載されています。
2. 表示のとおりです。
3. 検索時にご注意ください（混在の表示となります）。



## 変更点について（2）



利用者登録が承認されなかった場合の、お知らせメールがなくなりました。

- 10日程度お待ちいただき、お知らせがない場合はご連絡ください。  
(監理課 建設業担当)



### 画面表示上の変更点

- ▶ 利用者登録画面（入力項目）が変わりました。
- ▶ 入札公告タブがなくなり、入札予定に直接添付されます。
- ▶ 入札情報サービスシステムで、使用していない項目表示があります。
  - ・ 指名競争入札画面で「公告日」の表示
  - ・ 「H99（年）」の表示
- ▶ 落札結果 「落札（くじ）」の表示がなくなりました。
- ▶ 検索窓の初期表示にご注意ください。  
一番上「県土整備部」が「農政部」になっています。
- ▶ 「昇順・降順」ボタンのチェックで検索結果の表示順が変更可能になりました。

1. **利用者登録画面**については、「別紙1」に詳細な記載がありますので、ご覧ください。
2. (1)上1に同じです。

(2)表示のとおりです。

### (3)入札情報サービスの不用な表示について

使われていない項目については、間違いを防ぐため順次消去する予定です。(例:指名競争入札での指名で「公告日」の表示→「指名通知書の発行日」)

### (4)落札結果について

これまでも、同額での落札者については古典的な(棒を使った)くじを実施してきました。その結果を「落札(くじ)」と表示していましたが、新システムから表示がなくなりました。

つきましては、落札結果をご覧頂いた際に「あれ？同額なのに何故他社が落札してるの？」という疑問が生じることがあるかと思いますが、現在の(旧)システムと変わっておりませんのでご了承ください。

なお、「別紙2」に「電子くじ」の詳細な記載がありますので、ご覧ください。

### (5)検索窓の初期表示

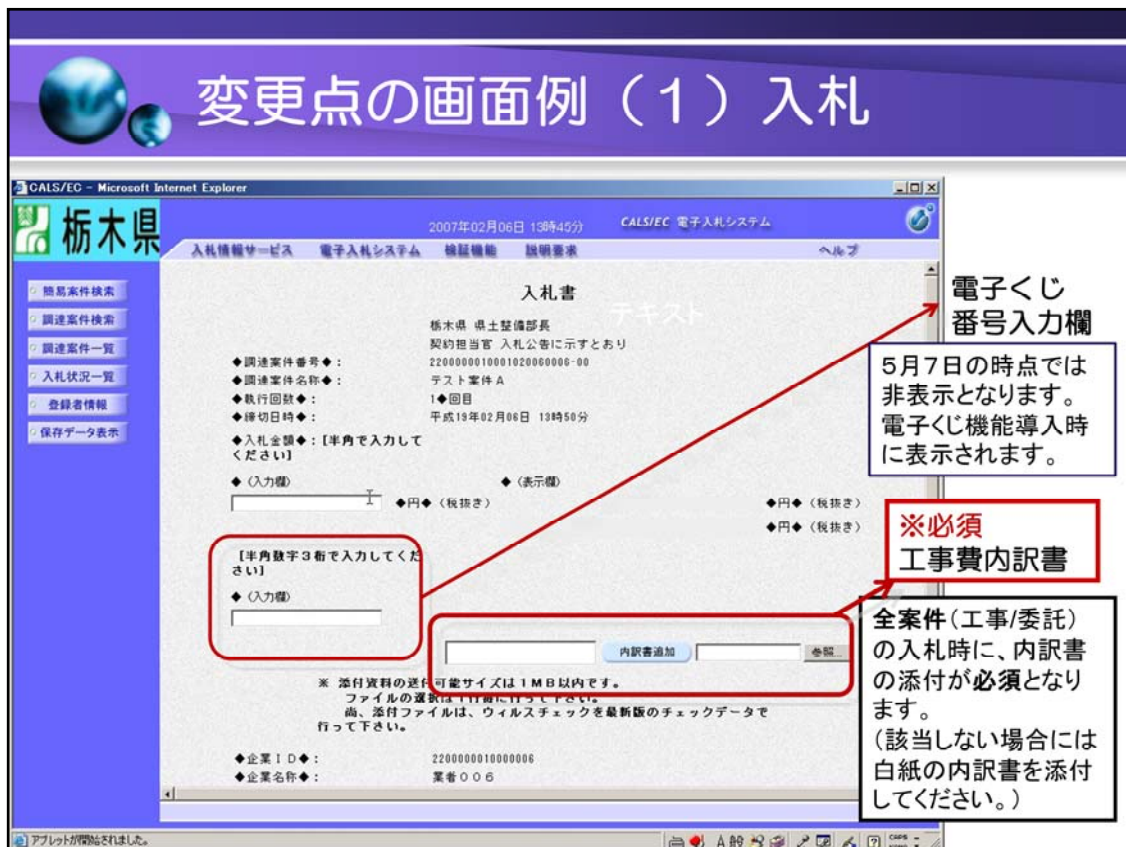
検索窓にご注意ください。検索の初期表示がこれまでと異なっているため案件が見つからないことがございます。

こちらにつきましても別ページで具体的に記載しています。

### (6)昇順・降順ボタン

「ちょっと便利な機能♪」です。別ページに記載しています。





## 1. 『電子くじ』番号入力欄

現在は、この窓は表示されていません。

県が「〇月〇日から『電子くじ』を行います」等のお知らせを受注者の方に向けて行い、その後に表示され、使用できるようになります。

この欄には半角文字3ケタの任意の数字を入力していただきます。

電子くじの詳細な仕組みについては「別紙2」に記載しています。

## 2. 工事費内訳書(※重要)

全案件の入札に「内訳書」の添付が必須となりました。

該当がない場合には、お手数ですが、白紙の内訳書を添付してください。

16ページに、内訳書等の様式の場所を案内しています。

(<http://www.pref.tochigi.lg.jp/pref/nyuusatsu/koukyou/tender-DL-top.html>)



## 変更点の画面例（2）検索

### ★発注見直し検索

執行区分  
工事と委託の区別がありません。

部署課所名  
一番上の空白を選択すると「全て」の検索となります。  
「農政部」からの並び順です。

詳細検索  
こちらからより詳細な検索が可能です。

表示のとおり



## 変更点の画面例（3）検索

### ★調達案件検索

2009年04月15日 15時25分 CALS/EC 電子入札システム

入札情報サービス 電子入札システム

簡易調達案件検索

農政部

農政部

「農政部」からの並び順です。  
部局全ての案件を一度に検索することはできません。  
部（局）内の課所属は「全て」の選択が可能です。

2009年04月15日 15時25分 CALS/EC 電子入札システム

入札情報サービス 電子入札システム

調達案件検索

農政部

河内農業指導事務所  
上部農業指導事務所  
秀賀農業指導事務所  
下郡農業指導事務所  
塩谷農業指導事務所  
那須農業指導事務所  
青野農業指導事務所  
安足農業指導事務所

表示のとおり

## 変更点の画面例（４）検索

入札状況一覧

企業ID: 0900000000000101  
 企業名称: とろろ子テスト001株式会社  
 代表者氏名: テスト 半次郎

昇順・降順ボタン

項目	契約番号・案件名	入札方式	入札/再入札/受領	開標届	交付票/通知書一覧	企業プロバイ	検索	状況
1	121-019012_D-K-UJ-第1テスト工事	遠隔型指名競争	入札書提出	提出				
2	121-019011_D-K-UJ-第1テスト工事	一般競争(標準型)			表示 非参加済!	変更	表示	
3	121-019010_D-G-UJ-第1テスト工事	一般競争(標準型)			表示 非参加済!	変更	表示	
4	121-019007_D-G-UJ-第1テスト工事	一般競争(標準型)			表示 非参加済!	変更	表示	
5	121-019006_D-K-UJ-第1テスト工事				表示 非参加済!	変更	表示	

最新更新日時: 2009.04.12 13:08

表示案件 1-10  
 全案件数 11  
 1 2 >

最新表示

昇順  
 降順

案件の並び順を、昇順・降順で変更できるようになりました。

説明会資料の追加ページです。

案件を「新しい順」「古い順」で表示が変更されるようになりました。

(これまでは古い案件からの表示のみでしたので、見つけにくい例がありました。)

# 変更点の画面例（5）利用者登録

**◆新電子入札システム 利用者登録について**

平成21年度中に稼働する新しい電子入札システム(以下「新システム」といいます。)における利用者登録(ICカードの登録)については、次のとおり行ってください。

【注意】  
この利用者登録は、新システム稼働後に、新たにICカードを登録する場合に必要となるものです。  
現行の電子入札システムにおいて既に登録してあるICカードは、そのまま新システムで引き続き利用することができます。(改めて利用者登録をしなくても大丈夫です。)

**【登録手順】**

**開始**

○「栃木県CALS/EC（公共事業の電子化）」のページから新システムにアクセスします。  
※「栃木県CALS/EC（公共事業の電子化）」のページは、「栃木県公式ホームページ」の画面左側にある「電子集行」からアクセスできます。

↓

○「利用者登録」のトップメニュー画面を表示させます。  
○「利用者登録」をクリックします。  
○「利用者登録メニュー」の「登録」をクリックします。

↓

○ICカードのPIN番号を入力する画面が表示されるので、PIN番号を入力します。

↓

○「資格審査情報検索」画面が表示されるので、登録番号、商号又は名、代表電話番号を入力します。[戻し]は、各項目の「資格審査情報検索」の入力方法として共通になっています。  
○入力後、検索ボタンをクリックします。

↓

○「利用者登録」画面が表示されるので、ガイダンスに読み込み事項を入力します。  
○入力後、登録ボタンをクリックします。  
※登録内容に問題がない場合は、

↓

○登録内容に問題がない場合は、登録された旨のメールが届きます。(なお、登録内容の確認・変更のために日数を要する場合があります。)

登録終了

**《重要》【資格審査情報検索の入力方法】**

CALS/EC 電子入札システム

資格審査情報検索

資格審査情報の検索を行います。登録番号、商号又は名称、代表電話番号を入力してください。  
(※)の項目は、必須入力です。

登録番号 :  (※) (半角数字8文字)

商号又は名称 :  (※) (90文字以内)

パスワード :  (※) (半角英数字20文字以内)

◆登録番号  
【00(ゼロ2つ)+入札参加資格認定通知書に記載されている6桁の登録番号】

◆商号又は名称  
【入札参加資格申請(変更届を含む。)の際に登録した商号又は名称】

◆パスワード  
【入札参加資格申請(変更届を含む。)の際に登録した本店電話番号】

◆【登録】  
以下の業者((株)堀田建設)が入力する場合

登録番号: 001234	登録番号 : 00001234	法人の略称を表す 文字は必ず入力 【例】 ○ (株) × 株式会社 ※略称の「かっこ」は 1文字も入力 【例】(株)は、 「(」(「株)」と3文字 でも入力
商号又は名称: (株)堀田建設	商号又は名称 : (株)堀田建設	
本店電話番号: 028-123-4567	パスワード (代表電話番号): 028-123-4567	

【問い合わせ先】

- 利用者登録に関すること 県土整備部 監理課 (電話 028-623-2390)
- 電子入札システムに関すること 県土整備部 技術管理課 (電話 028-623-0405)

「別紙1」の一部です。

利用者登録画面が変更になりました。

### 1. 赤枠内上段「登録番号」

半角数字8文字で入力してください(00+登録番号)。

登録番号は「入札参加資格認定通知書」に記載されています。

### 2. 赤枠中段「商号又は名称」

法人の略称(かっこがついたもの) 例: 有限会社→(有) 株式会社→(株)

この「かっこ」については、半角か全角かの判断をシステムが行っていますので、お間違いのないようお願いいたします。全角の3文字で入力してください。

例:“(” “株” “)” ←合計で全角3文字

### 3. 「代表電話番号」

全て半角で入力してください。ハイフンも省略せずに入力してください。

例:028-123-4567

※この画面と、5月7日の画面は、異なっています。

「パスワード」は「代表電話番号」に表記が変わっています。





# 参考（将来的に使用する機能 1）

## 電子くじ判定例

★電子くじ機能 お手元のプリントをお読みください。  
具体的な導入時期については未定です。

### (1)開札状況

A社、B社、C社、D社、E社、F社の6社が次のような入札を行ったとします。

入札参加社	入札金額	くじ番号	入札書受信日時	付加値	決定くじ番号	くじ対象
A社	5,000,000	343	H19.5.1 10:25:12	123	466=(343+123)	○
B社	6,000,000	566	H19.5.1 13:12:25	355	921=(566+355)	○
C社	5,000,000	887	H19.5.1 9:58:27	550	437=(887+550)	○
D社	5,500,000	001	H19.5.1 15:47:00	409	410=(001+409)	○
E社	5,000,000	909	H19.5.1 16:07:44	332	241=(909+332)	○
F社	5,000,000	776	H19.5.1 11:00:12	005	781=(776+005)	○

### (2)くじ対象社の抽出と入札順位の割当

最低価格の4社（A社、C社、E社、F社）が「くじ対象社」となり、各社の入札順位は次のとおりとなります。（入札順位は、入札書提出日時の早い順番に設定されます）

入札参加社	入札書受信日時	入札順位
C社	H19.5.1 9:58:27	0
A社	H19.5.1 10:25:12	1
F社	H19.5.1 11:00:12	2
E社	H19.5.1 16:07:44	3

### (3)落札社の決定

くじ対象社4社の決定くじ番号を足した数をくじ対象社数で割り、余りの数字を求めます。

この場合、余りが1となりますので、入札順位が1であるA社が落札社となります。

入札参加社	入札順位	決定くじ番号
C社	0	437
A社(落札)	1	466
F社	2	781
E社	3	241

$(437+466+781+241) \div 4$   
 $= 481 \text{ 余り } 1$

「別紙2」の一部です。

「電子くじ」の仕組みのご案内です。

入札書を提出した時間を、ミリ秒(1000分の1秒)単位で取得し

「別紙2」の解説にあるように、入札者に対してそれぞれの番号を振り

その番号と、入札時に入力していただいた「3ケタ」の番号を合わせて

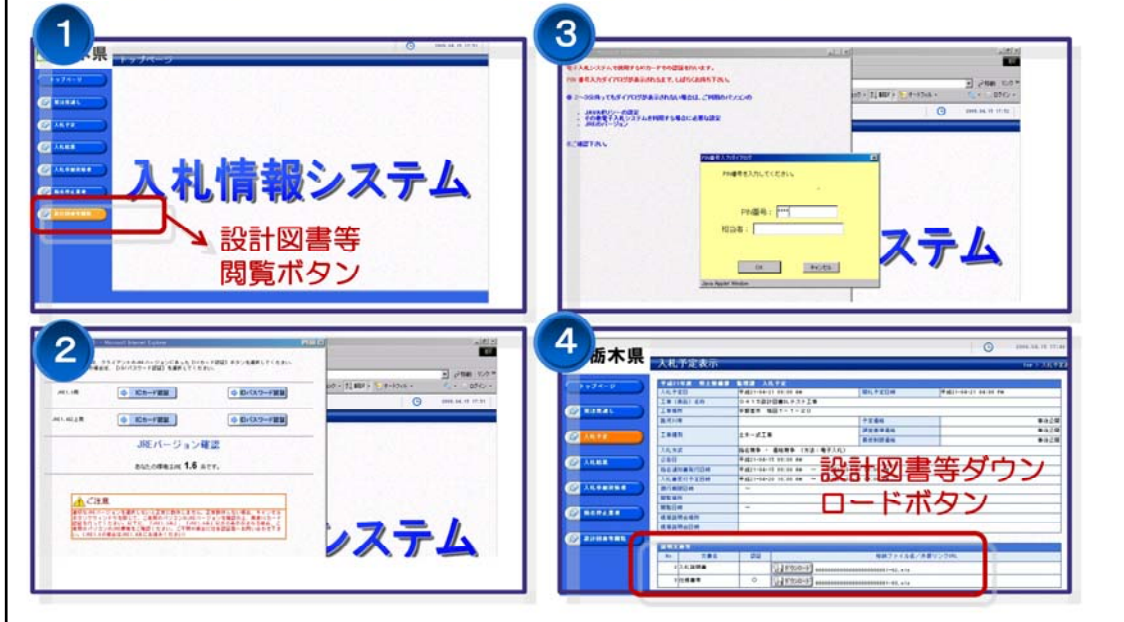
計算を行い、1位の方を決めるものです。



## 参考（将来的に使用する機能 2）

### ★電子閲覧機能

具体的な導入時期については未定です。



「電子閲覧」を将来的に考えています。

実施時期は未定です。

県が「〇月〇日から『電子くじ』を行います」等のお知らせを受注者の方に向けて行い、その後、使用できるようになります。

なかなか皆様に直接ご紹介する機会が少ないと思いますので、今回の説明資料に加えさせていただきました。

画像は入札情報サービス(PPI)の画面です。

一般競争入札の場合には、入札予定の画面から、入札公告をダウンロードするタイミングで、設計図書等のダウンロードが可能になります。

こちらは、パスワード等の制限がなく、皆様にご覧いただけます。

表示画像は指名競争入札の場合です。

こちらは、誰もが参照できる設計図書ではなく、指名を受けた方のみ参照いただく必要がございますので、指名された方へのみの制限がかかっています。

受注者の皆様が電子入札で使用している、ICカードの仕組みを用いてシステムが閲覧(ダウンロード)者を判断し、制限しています。

電子入札システムに入る時と同じように、PIN番号を入力し、案内表示のとおり進むことで指名案件が表示され、その画面から設計図書や説明書のダウンロードが可能です。



## 1. 「よくある質問 (FAQ)」について

こちらは、皆様のご質問とヘルプデスクの回答を反映し作成しています。

ヘルプデスクが繋がらない時や、携帯からのお電話など、私ども技術管理課職員が業者の皆様のご質問に答えることも多いのですが、その際にパソコンの設定が、県が推奨する環境と異なるケースが多く見られます。

(複数の皆様でご利用されてる場合など、システムを利用される方が知らない間に設定が変わっていることもあります。)

パソコンの設定方法やエラー等については、「よくある質問 (FAQ)」を参照いただくことで、簡単に解決するケースがありますので、ご活用ください。

また、新しいシステムでのご質問に合わせ、順次更新していく予定です。

## 2. 「添付書類様式等ダウンロード」

入札時の内訳書の添付についてはこちらを使用してください。



## 利用時間・ヘルプデスク



### 利用時間

➤電子入札システム

平日8:00~20:00 (県の休日を除きます)

➤入札情報サービスシステム

平日6:00~23:00 (県の休日を除きます)



### 電子調達コールセンター (携帯電話からも利用可能)

➤tel 0570-011311 (平成21年5月7日から利用可能)

平日9:00~18:00

「栃木県のシステムを利用」とオペレーターにお伝えください。

➤E-Mail [contact-supercals-ep@cs.jp.fujitsu.com](mailto:contact-supercals-ep@cs.jp.fujitsu.com)

県の仕様に合わせたマニュアルをご提供する予定です。(5月4日掲載済み)

体験版チュートリアルについても後日ホームページに掲載する予定です。(5月4日掲載済み)

若干、5月7日以降の実際の画面とは異なっておりますのでご理解ください。