

令和 5（2023）年
栃木県の旅券発行状況



とちまるくん

産業労働観光部 国際経済課

概 要

旅券は、外国へ渡航する日本国民に対し、日本国政府が発行する渡航者の国籍と身分を証明する公文書であり、かつ、必要がある時には、保護と扶助を外国政府に要請する重要な文書です。

旅券には、国（外務省）が直接取り扱う公用旅券と、都道府県が取り扱う一般旅券があります。「一般旅券」は通常、有効期間が5年又は10年で、外務大臣が指定する地域以外の全ての地域を渡航先として記載したものです。

本県における令和5（2023）年の旅券発行件数は34,410件であり、新型コロナウイルス感染症がまん延した影響の残る前年に比べ、22,082件の増、率にして179.1%の増となったものの、令和元（2019）年の水準（49,042件）には及ばない状況です。

また、本県で発行された12月末現在の有効旅券数は225,329冊で、県民のおよそ8.6人に1人が有効旅券を所持していることとなります。

本書は、外務省領事局旅券課による「旅券統計（令和5年1月～12月）」をもとに、栃木県における令和5（2023）年の旅券発行状況を中心に取りまとめました。

目 次

1	発行状況	
(1)	年別旅券発行件数	1
(2)	男女別旅券発行件数	2
(3)	年齢別旅券発行件数	3
(4)	都道府県別旅券発行件数	4
(5)	都道府県別有効旅券数	5
2	窓口別取扱件数	
(1)	月別申請取扱件数	6
(2)	月別交付件数	7
3	出国者数	
(1)	年別出国者数	10
(2)	年齢別男女別出国者数	12
(3)	都道府県別出国者数	14
4	旅券関連年表	15
5	組織図	18
6	各市町の旅券窓口	18

〔用語の説明〕

- 発行件数**：一般旅券発給申請に基づき旅券を発行した件数で、新しい旅券番号が付与されたもの（査証欄の増補及び渡航先追加は含まない。）。旅券発行後に申請者が旅券を受領しなかったものなども含まれる。
- 申請取扱件数**：申請（一般旅券発給、記載事項の変更、査証欄の増補及び渡航先追加）及び紛失等の届出における取扱件数の合計
- 交付件数**：一般旅券発給、記載事項の変更、査証欄の増補及び渡航先追加の申請に基づいて発行又は処理した旅券を申請者に交付した件数。職権による手数料免除分は含まない。

したがって、発行件数、申請取扱件数、交付件数はそれぞれ独立したものであり、数字は一致しない。

※端数処理は四捨五入のため、合計と内訳の計が一致しない場合がある。
なお、統計は、全て暦年合計である。

1 発行状況(外務省領事局旅券課「旅券統計」による。)

(1) 年別旅券発行件数

栃木県における令和5(2023)年の一般旅券発行件数は34,410件で、前年の12,328件に比べて22,075件、率にして179.1%の増加となった。

なお、10年旅券の発行件数が21,042件(構成比61.1%)、5年旅券の発行件数が12,725件(37.0%)、記載事項変更の発行件数が643件(1.9%)であった。

年別一般旅券発行件数

年	全 国					栃 木 県				
	発行件数	内 訳			対前年比	発行件数	内 訳			対前年比
		10年旅券	5年旅券	記載変更			10年旅券	5年旅券	記載変更	
S53(1978)	1,818,494				104.8%	20,898				#DIV/0!
54(1979)	1,980,543				108.9%	23,864				114.2%
55(1980)	1,830,265				92.4%	22,972				96.3%
56(1981)	1,931,242				105.5%	24,736				107.7%
57(1982)	1,988,680				103.0%	25,497				103.1%
58(1983)	2,095,697				105.4%	27,017				106.0%
59(1984)	2,289,619				109.3%	29,955				110.9%
60(1985)	2,388,704				104.3%	30,596				102.1%
61(1986)	2,664,673				111.6%	35,073				114.6%
62(1987)	3,308,918				124.2%	42,943				122.4%
63(1988)	3,920,036				118.5%	51,307				119.5%
H元(1989)	4,241,783				108.2%	56,649				110.4%
2(1990)	4,697,047				110.7%	66,421				117.3%
3(1991)	4,437,964				94.5%	62,174				93.6%
4(1992)	4,677,020				105.4%	65,084				104.7%
5(1993)	4,663,372				99.7%	64,327				98.8%
6(1994)	5,210,727				111.7%	71,848				111.7%
7(1995)	5,825,404	646,477			111.8%	81,809	8,030			113.9%
8(1996)	6,236,438	3,705,581	2,530,857		107.1%	84,505	45,107	39,398		103.3%
9(1997)	5,811,526	3,405,268	2,406,258		93.2%	77,882	40,670	37,212		92.2%
10(1998)	5,372,272	3,151,858	2,220,414		92.4%	71,433	37,365	34,068		91.7%
11(1999)	5,611,979	3,381,661	2,230,318		104.5%	75,304	41,303	34,001		105.4%
12(2000)	5,857,835	3,527,493	2,330,342		104.4%	79,338	44,116	35,222		105.4%
13(2001)	4,348,881	2,386,317	1,962,564		74.2%	58,383	29,596	28,787		73.6%
14(2002)	3,749,166	1,972,417	1,776,749		86.2%	52,279	25,609	26,670		89.5%
15(2003)	2,721,029	1,405,161	1,315,868		72.6%	39,132	18,717	20,415		74.9%
16(2004)	3,485,325	1,747,611	1,737,714		128.1%	51,272	23,610	27,662		131.0%
17(2005)	3,612,473	1,895,205	1,717,268		103.6%	52,134	25,296	26,838		101.7%
18(2006)	4,302,191	2,581,979	1,720,212		119.1%	56,451	30,964	25,487		108.3%
19(2007)	4,209,097	2,667,567	1,541,530		97.8%	54,837	32,126	22,711		97.1%
20(2008)	3,801,385	2,447,935	1,353,450		90.3%	49,120	29,103	20,017		89.6%
21(2009)	4,015,470	2,632,295	1,383,175		105.6%	48,782	30,002	18,780		99.3%
22(2010)	4,185,080	2,695,649	1,489,431		104.2%	53,919	32,332	21,587		110.5%
23(2011)	3,961,382	2,417,828	1,543,554		94.7%	51,412	29,728	21,684		95.4%
24(2012)	3,924,008	2,325,051	1,598,957		99.1%	52,019	29,531	22,488		101.2%
25(2013)	3,296,805	1,880,958	1,415,847		84.0%	43,098	23,068	20,030		82.9%
26(2014)	3,210,844	1,783,890	1,348,589	78,365	97.4%	41,059	21,673	18,470	916	95.3%
27(2015)	3,249,593	1,818,255	1,341,303	90,035	101.2%	40,257	21,112	18,139	1,006	98.0%
28(2016)	3,738,380	2,165,689	1,480,945	91,746	115.0%	45,045	24,126	19,905	1,014	111.9%
29(2017)	3,959,468	2,315,587	1,549,590	94,291	105.9%	46,018	25,002	19,964	1,052	102.2%
30(2018)	4,182,207	2,454,376	1,630,382	97,449	105.6%	48,083	26,123	20,952	1,008	104.5%
R元(2019)	4,365,290	2,558,145	1,705,647	101,498	104.4%	49,042	26,595	21,339	1,108	102.0%
2(2020)	1,234,928	784,992	413,769	36,167	28.3%	12,924	7,726	4,849	349	26.4%
3(2021)	513,943	363,139	133,841	16,963	41.6%	4,949	3,270	1,550	129	38.3%
4(2022)	1,218,692	839,407	348,086	31,199	237.1%	12,328	7,869	4,199	260	249.1%
5(2023)	3,401,533	2,217,355	1,114,287	69,891	279.1%	34,410	21,042	12,725	643	279.1%

※ 栃木県の旅券発行件数の推移はP11を参照

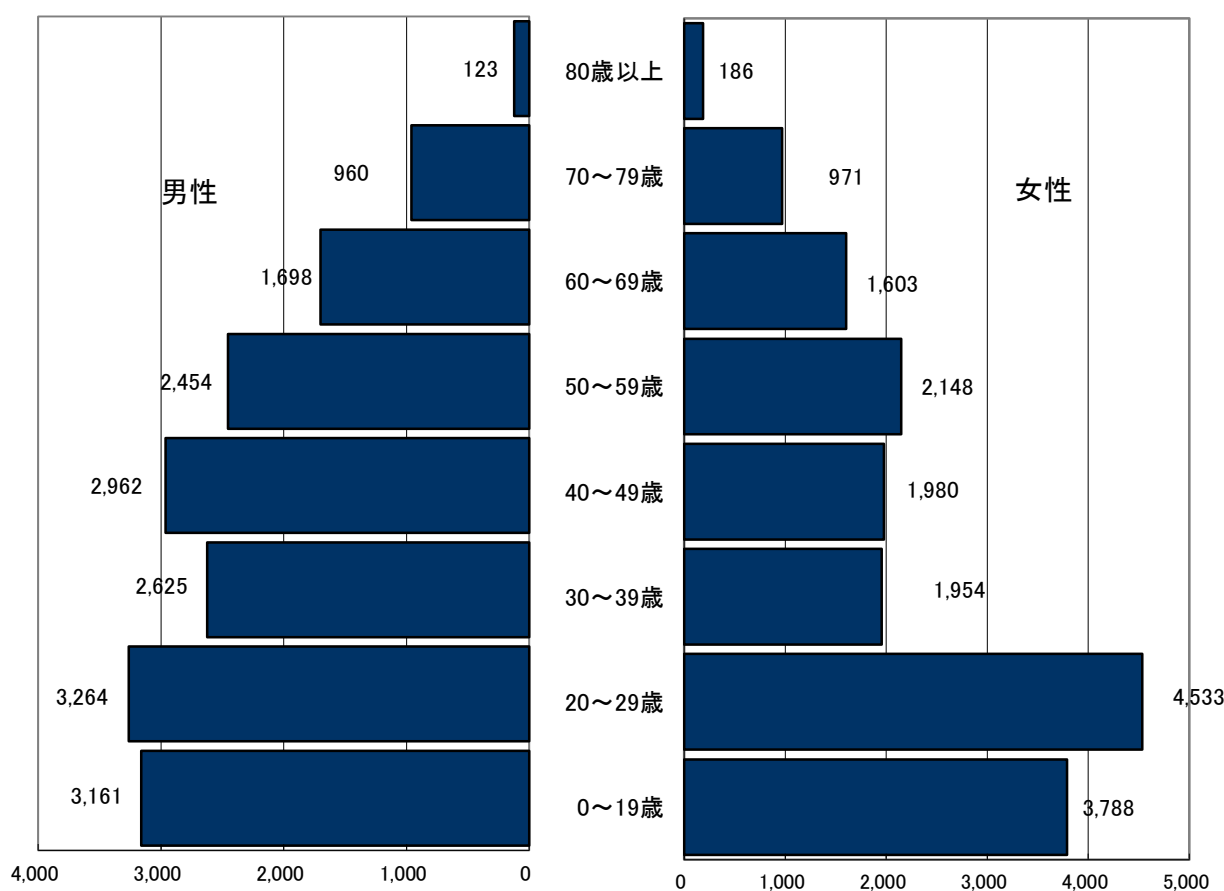
(2) 男女別旅券発行件数

男女別発行件数では、男性が前年より10,243件増の17,247件(構成比50.1%)、女性が前年より11,839件増の17,163件(49.9%)となった。

男女別旅券発行件数

男女 年	男		女		計
	件数	構成比	件数	構成比	
令和2年 (2020)	6,728	52.1%	6,196	47.9%	12,924
令和3年 (2021)	2,932	59.2%	2,017	40.8%	4,949
令和4年 (2022)	7,004	56.8%	5,324	43.2%	12,328
令和5年 (2023)	17,247	50.1%	17,163	49.9%	34,410
令和5年 (2023) (全国)	1,522,491	44.8%	1,879,042	55.2%	3,401,533

令和5(2023)年 男女別年齢別旅券発行件数



(3) 年齢別旅券発行件数

年齢別にみると、20代が最も多く7,797件（構成比22.7%）、次いで20歳未満が6,949件（20.2%）、40代が4,942件（14.4%）となった。

年齢別旅券発行件数

年齢	性別	年				全国 令和5年 (2023)
		令和2年 (2020)	令和3年 (2021)	令和4年 (2022)	令和5年 (2023)	
0～19歳	男	1,222	482	1,186	3,161	344,887
	女	1,326	480	1,351	3,788	417,161
	計	2,548 19.7%	962 19.4%	2,537 20.6%	6,949 20.2%	762,048 22.4%
20～29歳	男	1,138	387	1,057	3,264	322,474
	女	1,399	361	1,192	4,533	514,519
	計	2,537 19.6%	748 15.1%	2,249 18.2%	7,797 22.7%	836,993 24.6%
30～39歳	男	917	460	1,075	2,625	218,924
	女	701	230	640	1,954	239,195
	計	1,618 12.5%	690 13.9%	1,715 13.9%	4,579 13.3%	458,119 13.5%
40～49歳	男	1,103	556	1,402	2,962	226,672
	女	786	287	700	1,980	230,047
	計	1,889 14.6%	843 17.0%	2,102 17.1%	4,942 14.4%	456,719 13.4%
50～59歳	男	983	527	1,130	2,454	198,760
	女	779	231	622	2,148	237,755
	計	1,762 13.6%	758 15.3%	1,752 14.2%	4,602 13.4%	436,515 12.8%
60～69歳	男	838	331	721	1,698	126,713
	女	721	272	523	1,603	146,089
	計	1,559 12.1%	603 12.2%	1,244 10.1%	3,301 9.6%	272,802 8.0%
70～79歳	男	460	170	376	960	70,768
	女	439	130	248	971	77,543
	計	899 7.0%	300 6.1%	624 5.1%	1,931 5.6%	148,311 4.4%
80歳以上	男	67	19	57	123	13,293
	女	45	26	48	186	16,733
	計	112 0.9%	45 0.9%	105 0.9%	309 0.9%	30,026 0.9%
その他	男	—	—	—	—	—
	女	—	—	—	—	—
	計	—	—	—	—	—
合計	男	6,728	2,932	7,004	17,247	1,522,491
	女	6,196	2,017	5,324	17,163	1,879,042
	計	12,924	4,949	12,328	34,410	3,401,533

※ 計の下段は、構成比を表す。

(4) 都道府県別旅券発行件数

栃木県の旅券発行件数は、34,410件で全国第21位(前年16位)、また人口1,000人当たりの発行件数は、17.8件で全国第25位(前年17位)となった。

令和5(2023)年 都道府県別旅券発行件数

都道府県名	発行件数	構成比	順位	人口	1,000人当たりの発行件数	順位
北海道	77,666	2.3%	10	5,139,913	15.1	35
青森	9,922	0.3%	43	1,225,497	8.1	46
岩手	10,931	0.3%	42	1,189,670	9.2	45
宮城	36,253	1.1%	19	2,257,472	16.1	33
秋田	7,526	0.2%	47	941,021	8.0	47
山形	12,281	0.4%	40	1,042,396	11.8	42
福島	21,327	0.6%	29	1,818,581	11.7	43
茨城	58,927	1.7%	12	2,879,808	20.5	18
栃木	34,410	1.0%	21	1,929,434	17.8	25
群馬	34,176	1.0%	24	1,930,976	17.7	26
埼玉	199,820	5.9%	5	7,381,035	27.1	12
千葉	189,343	5.6%	6	6,310,075	30.0	6
東京都	708,608	20.8%	1	13,841,665	51.2	1
神奈川県	348,642	10.2%	2	9,212,003	37.8	2
新潟	26,684	0.8%	25	2,163,908	12.3	41
富山	16,849	0.5%	34	1,028,440	16.4	32
石川	23,334	0.7%	26	1,117,303	20.9	14
福井	14,624	0.4%	38	759,777	19.2	22
山梨	16,874	0.5%	33	812,615	20.8	17
長野	35,811	1.1%	20	2,043,798	17.5	27
岐阜	41,195	1.2%	14	1,982,294	20.8	16
静岡県	77,589	2.3%	11	3,633,773	21.4	13
愛知県	223,635	6.6%	4	7,512,703	29.8	7
三重	36,837	1.1%	17	1,772,427	20.8	15
滋賀	38,901	1.1%	16	1,413,989	27.5	10
京都	84,178	2.5%	9	2,501,269	33.7	4
大阪	296,496	8.7%	3	8,784,421	33.8	3
兵庫県	165,023	4.9%	7	5,459,867	30.2	5
奈良	36,534	1.1%	18	1,325,385	27.6	9
和歌山	16,762	0.5%	35	924,469	18.1	24
鳥取	7,863	0.2%	45	546,558	14.4	37
島根	7,636	0.2%	46	658,809	11.6	44
岡山	34,375	1.0%	22	1,865,478	18.4	23
広島	55,849	1.6%	13	2,770,623	20.2	19
山口	22,088	0.6%	27	1,326,218	16.7	31
徳島	11,271	0.3%	41	718,879	15.7	34
香川	16,288	0.5%	36	956,787	17.0	28
愛媛	19,930	0.6%	30	1,327,185	15.0	36
高知	9,211	0.3%	44	684,964	13.4	38
福岡	151,000	4.4%	8	5,104,921	29.6	8
佐賀	15,820	0.5%	37	806,877	19.6	21
長崎	21,917	0.6%	28	1,306,060	16.8	30
熊本	34,355	1.0%	23	1,737,946	19.8	20
大分	18,901	0.6%	32	1,123,525	16.8	29
宮崎	13,894	0.4%	39	1,068,838	13.0	39
鹿児島	19,685	0.6%	31	1,591,699	12.4	40
沖縄	40,292	1.2%	15	1,485,526	27.1	11
計	3,401,533	—	—	125,416,877	27.1	—

※ 人口は、「住民基本台帳に基づく人口(日本人住民)(令和5年1月1日現在)」(総務省自治行政局調べ)による。

(5) 都道府県別有効旅券数(令和5年12月末現在、外務省公表値)

栃木県で発行された有効旅券数は、令和5(2023)年末現在225,329冊で全国第20位、また人口1,000人当たりの有効旅券数は、116.8冊(約8.6人に1冊)で全国第24位である。

令和5(2023)年 都道府県別有効旅券数

発行地	5年旅券	10年旅券	計	構成比	順位	人口	1,000人当たりの有効旅券数	順位
北海道	99,656	422,013	521,669	2.4%	9	5,139,913	101.5	32
青森	15,800	54,605	70,405	0.3%	43	1,225,497	57.5	46
岩手	17,589	58,745	76,334	0.4%	41	1,189,670	64.2	45
宮城	43,978	195,143	239,121	1.1%	18	2,257,472	105.9	30
秋田	11,392	41,921	53,313	0.2%	45	941,021	56.7	47
山形	17,721	62,929	80,650	0.4%	40	1,042,396	77.4	42
福島	29,946	123,409	153,355	0.7%	26	1,818,581	84.3	39
茨城	69,524	299,526	369,050	1.7%	12	2,879,808	128.2	18
栃木	43,461	181,868	225,329	1.1%	20	1,929,434	116.8	24
群馬	43,644	179,759	223,403	1.0%	21	1,930,976	115.7	26
埼玉	223,995	994,439	1,218,434	5.7%	5	7,381,035	165.1	10
千葉	194,856	1,001,574	1,196,430	5.6%	6	6,310,075	189.6	5
東京	620,430	3,395,550	4,015,980	18.7%	1	13,841,665	290.1	1
神奈川	336,188	1,784,409	2,120,597	9.9%	2	9,212,003	230.2	2
新潟	40,596	144,458	185,054	0.9%	25	2,163,908	85.5	38
富山	21,236	98,795	120,031	0.6%	32	1,028,440	116.7	25
石川	28,396	119,041	147,437	0.7%	27	1,117,303	132.0	16
福井	17,467	75,192	92,659	0.4%	37	759,777	122.0	20
山梨	18,935	87,248	106,183	0.5%	36	812,615	130.7	17
長野	45,182	194,692	239,874	1.1%	17	2,043,798	117.4	21
岐阜	46,413	231,925	278,338	1.3%	14	1,982,294	140.4	13
静岡	93,916	410,431	504,347	2.4%	10	3,633,773	138.8	15
愛知	227,644	1,179,880	1,407,524	6.6%	4	7,512,703	187.4	6
三重	42,810	205,347	248,157	1.2%	15	1,772,427	140.0	14
滋賀	43,211	197,318	240,529	1.1%	16	1,413,989	170.1	9
京都	90,394	403,932	494,326	2.3%	11	2,501,269	197.6	3
大阪	299,969	1,435,920	1,735,889	8.1%	3	8,784,421	197.6	4
兵庫	168,451	844,434	1,012,885	4.7%	7	5,459,867	185.5	7
奈良	39,499	194,077	233,576	1.1%	19	1,325,385	176.2	8
和歌山	19,207	89,219	108,426	0.5%	34	924,469	117.3	22
鳥取	11,108	37,817	48,925	0.2%	46	546,558	89.5	37
島根	10,664	36,057	46,721	0.2%	47	658,809	70.9	44
岡山	43,897	174,219	218,116	1.0%	23	1,865,478	116.9	23
広島	70,341	280,801	351,142	1.6%	13	2,770,623	126.7	19
山口	26,513	109,270	135,783	0.6%	28	1,326,218	102.4	31
徳島	13,022	59,170	72,192	0.3%	42	718,879	100.4	33
香川	19,297	87,775	107,072	0.5%	35	956,787	111.9	27
愛媛	25,432	96,980	122,412	0.6%	29	1,327,185	92.2	36
高知	11,028	45,946	56,974	0.3%	44	684,964	83.2	40
福岡	160,935	667,267	828,202	3.9%	8	5,104,921	162.2	11
佐賀	19,920	67,684	87,604	0.4%	38	806,877	108.6	29
長崎	30,285	91,218	121,503	0.6%	30	1,306,060	93.0	35
熊本	43,640	148,606	192,246	0.9%	24	1,737,946	110.6	28
大分	24,016	84,503	108,519	0.5%	33	1,123,525	96.6	34
宮崎	19,079	66,102	85,181	0.4%	39	1,068,838	79.7	41
鹿児島	27,591	93,747	121,338	0.6%	31	1,591,699	76.2	43
沖縄	50,420	172,090	222,510	1.0%	22	1,485,526	149.8	12
国内計	3,618,694	17,027,051	20,645,745	96.2%	—	125,416,877	164.6	—
(外務省)	235,868	574,814	810,682	3.8%	—	—	—	—
計	3,854,562	17,601,865	21,456,427	100.0%	—	—	—	—

※ 人口は、「住民基本台帳に基づく人口(日本人住民)(令和5年1月1日現在)」(総務省自治行政局調べ)による。

2 窓口別取扱件数

(1) 月別申請取扱件数

令和5(2023)年(1~12月)の申請取扱件数は34,824件で、件数の多い市町は、1位 宇都宮市、2位 小山市、3位 栃木市の順となった。

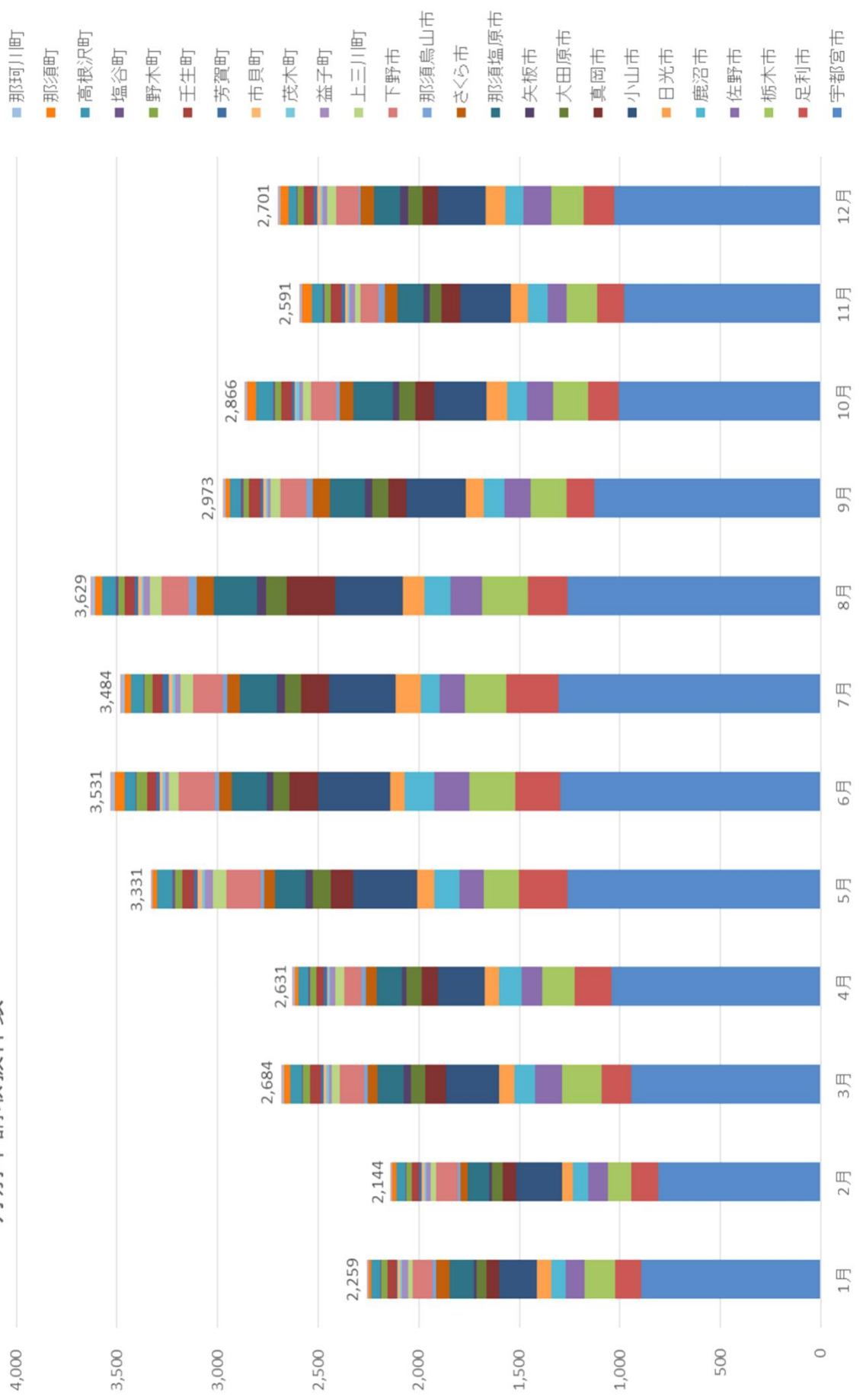
窓口	1月	2月	3月	4月	5月	6月	7月	8月	9月	10月	11月	12月	計	順位
宇 都 宮 市	893	810	945	1,040	1,259	1,296	1,305	1,263	1,127	1,004	979	1,029	12,950	1
足 利 市	131	132	147	187	243	226	260	193	137	156	134	152	2,098	4
栃 木 市	152	119	196	159	176	228	204	231	182	172	153	162	2,134	3
佐 野 市	93	96	134	105	121	172	126	157	129	132	92	139	1,496	6
鹿 沼 市	73	75	103	109	124	148	97	129	104	96	99	86	1,243	9
日 光 市	72	58	75	74	86	73	125	107	88	105	85	99	1,047	10
小 山 市	187	227	263	231	317	356	328	335	293	258	251	239	3,285	2
真 岡 市	64	66	103	82	113	143	139	242	90	94	93	76	1,305	8
大 田 原 市	47	54	73	73	88	81	80	103	83	79	59	72	892	11
矢 板 市	13	14	34	23	35	34	41	46	34	33	31	38	376	17
那 須 塩 原 市	124	108	132	126	151	172	183	214	173	197	130	131	1,841	5
さ く ら 市	66	32	48	56	55	61	62	83	88	65	65	68	749	12
那 須 烏 山 市	16	15	20	18	20	24	24	43	28	20	28	9	265	20
下 野 市	97	106	120	87	166	177	149	134	130	124	91	109	1,490	7
上 三 川 町	25	29	40	47	71	52	60	55	49	43	28	48	547	15
益 子 町	31	24	15	26	39	19	30	33	15	18	24	20	294	19
茂 木 町	10	9	12	6	12	10	12	7	10	15	9	9	121	24
市 貝 町	11	11	11	7	21	13	18	21	11	6	15	18	163	22
芳 賀 町	7	15	14	15	21	19	29	17	17	12	19	16	201	21
壬 生 町	44	36	55	38	57	46	53	49	58	55	53	53	597	14
野 木 町	30	26	36	31	36	52	36	31	27	29	31	28	393	16
塩 谷 町	7	4	4	7	15	4	6	14	13	9	9	5	97	25
高 根 沢 町	45	45	60	53	74	55	61	65	52	85	55	42	692	13
那 須 町	13	20	28	14	22	50	32	35	23	45	46	39	367	18
那 珂 川 町	5	8	12	10	7	19	19	20	10	11	10	10	141	23
旅券センター(県)	3	5	4	7	2	1	5	2	2	3	2	4	40	-
計	2,259	2,144	2,684	2,631	3,331	3,531	3,484	3,629	2,973	2,866	2,591	2,701	34,824	-
前年同月	546	529	743	789	968	1,190	1,113	1,189	1,251	1,343	1,378	1,582	12,621	-

(2) 月別交付件数

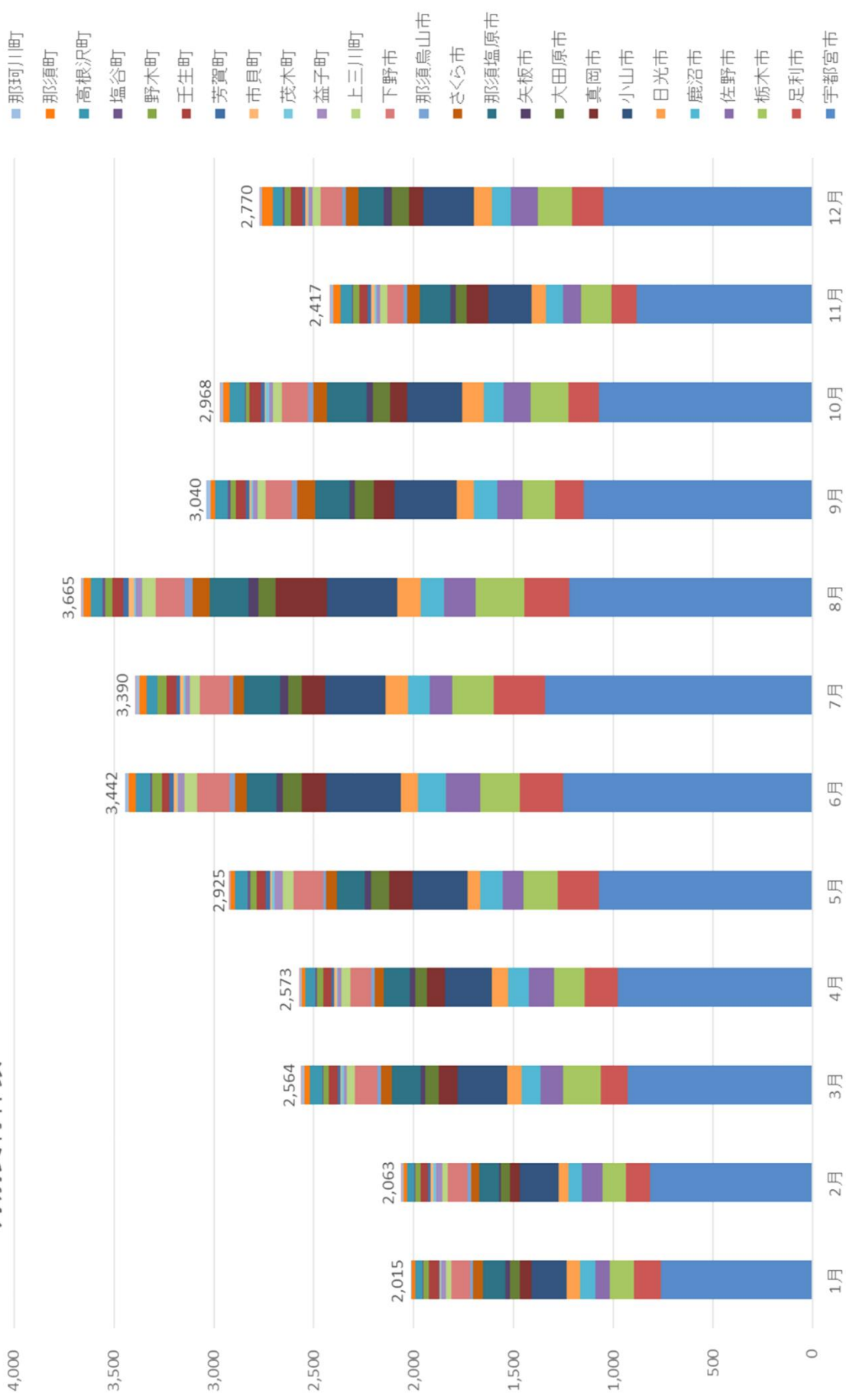
令和5(2023)年(1~12月)の交付件数は33,832件で、件数の多い市町は、1位 宇都宮市、2位 小山市、3位 栃木市の順となった。

窓口	1月	2月	3月	4月	5月	6月	7月	8月	9月	10月	11月	12月	計	順位
宇 都 宮 市	762	815	926	980	1,071	1,254	1,345	1,220	1,147	1,073	882	1,050	12,525	1
足 利 市	136	124	139	165	211	217	257	227	147	153	128	156	2,060	4
栃 木 市	120	115	190	155	167	198	205	245	160	187	151	172	2,065	3
佐 野 市	74	106	110	124	108	169	113	154	130	139	91	138	1,456	7
鹿 沼 市	75	66	93	105	112	143	107	119	115	96	88	93	1,212	9
日 光 市	68	51	75	79	61	84	116	117	87	108	70	89	1,005	10
小 山 市	176	191	248	236	278	372	298	350	308	276	219	252	3,204	2
真 岡 市	57	50	95	90	113	125	119	261	105	87	107	75	1,284	8
大 田 原 市	53	45	68	58	93	92	70	86	95	83	53	85	881	11
矢 板 市	19	10	23	29	33	32	37	49	28	34	29	40	363	17
那 須 塩 原 市	114	98	144	130	138	148	182	193	173	199	152	125	1,796	5
さ く ら 市	48	44	51	46	52	59	55	86	90	65	62	66	724	12
那 須 烏 山 市	16	16	20	17	15	29	18	40	24	31	19	18	263	20
下 野 市	94	98	112	103	147	162	150	145	132	128	81	105	1,457	6
上 三 川 町	27	27	39	45	58	64	46	65	41	45	34	43	534	15
益 子 町	22	34	16	18	38	28	22	31	20	19	20	16	284	19
茂 木 町	5	12	11	6	12	7	12	9	11	16	9	6	116	24
市 貝 町	6	12	8	10	13	16	15	28	9	8	16	13	154	22
芳 賀 町	3	14	11	16	19	22	19	26	17	15	19	13	194	21
壬 生 町	49	38	45	42	48	38	53	58	49	58	42	60	580	14
野 木 町	27	27	29	32	30	50	43	35	29	20	30	31	383	16
塩 谷 町	5	5	4	6	14	8	2	14	14	6	7	9	94	25
高 根 沢 町	36	37	62	49	65	74	51	59	61	75	57	48	674	13
那 須 町	18	16	30	18	19	35	39	34	26	31	38	55	359	18
那 珂 川 町	5	7	13	9	8	16	14	11	22	13	11	9	138	23
旅券センター(県)	0	5	2	5	2	0	2	3	0	3	2	3	27	-
計	2,015	2,063	2,564	2,573	2,925	3,442	3,390	3,665	3,040	2,968	2,417	2,770	33,832	-
前年同月	503	428	741	697	886	1,151	1,078	1,149	1,129	1,347	1,305	1,478	11,892	-

月別申請取扱件数



月別交付件数



3 出国者数(法務省資料による。)

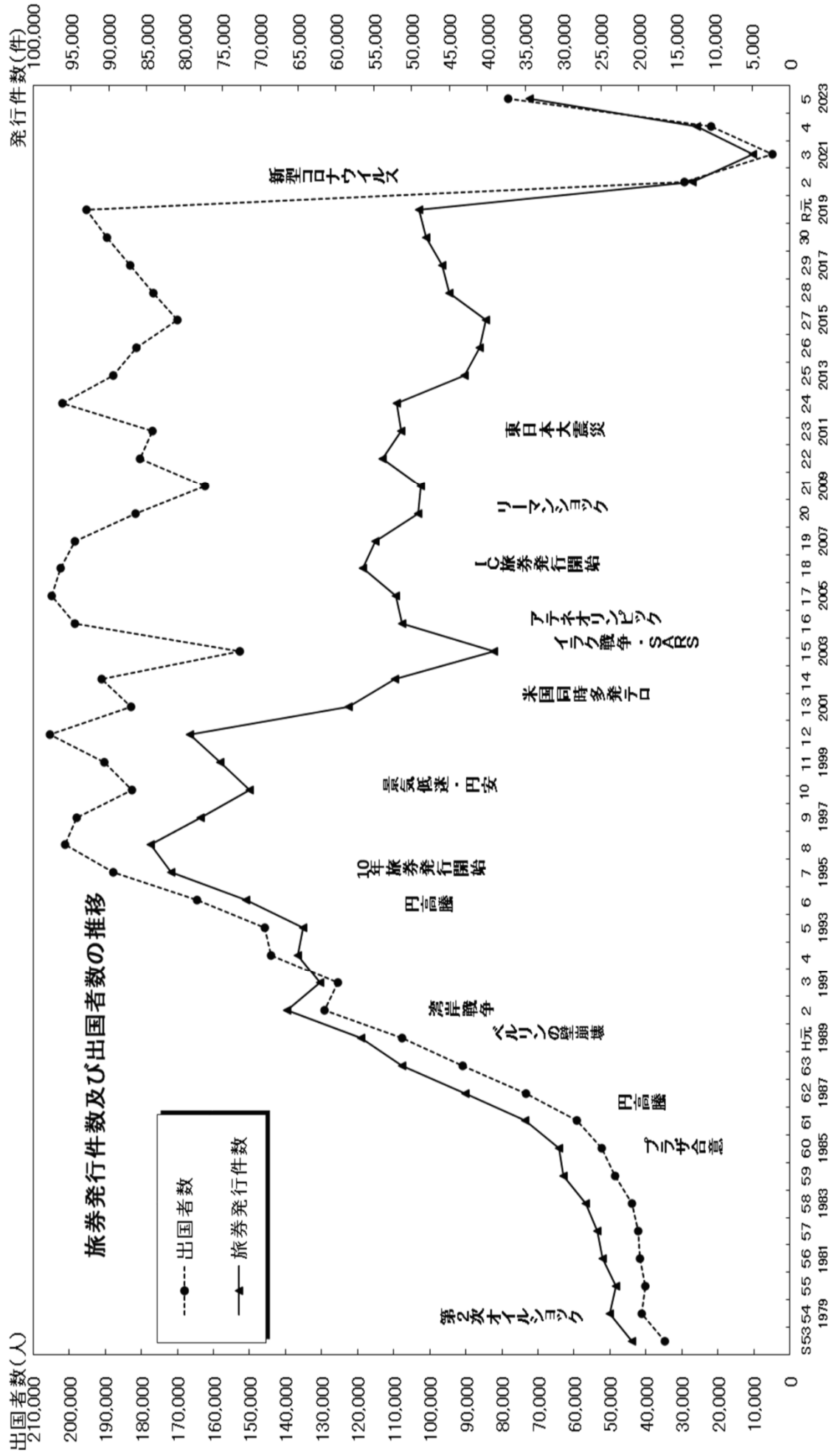
(1) 年別出国者数

令和5(2023)年の栃木県の出国者数は78,303人で、前年の21,819人に比べ56,484人、率にして約259%の増となった。

年別出国者数

年	全 国		栃 木 県	
	出 国 者 数	対 前 年 比	出 国 者 数	対 前 年 比
S53(1978)	3,525,110	111.9%	34,676	112.8%
54(1979)	4,038,298	114.6%	41,233	118.9%
55(1980)	3,909,333	96.8%	40,262	97.6%
56(1981)	4,006,388	102.5%	41,558	103.2%
57(1982)	4,086,138	102.0%	42,262	101.7%
58(1983)	4,232,246	103.6%	43,820	103.7%
59(1984)	4,658,833	110.1%	48,651	111.0%
60(1985)	4,948,366	106.2%	52,243	107.4%
61(1986)	5,516,193	111.5%	59,132	113.2%
62(1987)	6,829,338	123.8%	73,446	124.2%
63(1988)	8,426,867	123.4%	90,800	123.6%
H 元(1989)	9,662,752	114.7%	107,711	118.6%
2(1990)	10,997,431	113.8%	129,147	119.9%
3(1991)	10,633,777	96.7%	125,434	97.1%
4(1992)	11,790,699	110.9%	143,985	114.8%
5(1993)	11,933,620	101.2%	145,735	101.2%
6(1994)	13,578,934	113.8%	164,660	113.0%
7(1995)	15,578,125	114.7%	187,749	114.0%
8(1996)	16,694,769	107.2%	201,162	107.1%
9(1997)	16,802,750	100.6%	198,012	98.4%
10(1998)	15,806,218	94.1%	182,576	92.2%
11(1999)	16,357,572	103.5%	190,382	104.3%
12(2000)	17,818,590	108.9%	205,372	107.9%
13(2001)	16,215,657	91.0%	182,810	89.0%
14(2002)	16,522,804	101.9%	191,021	104.5%
15(2003)	13,296,330	80.5%	152,737	80.0%
16(2004)	16,831,112	126.6%	198,517	130.0%
17(2005)	17,403,565	103.4%	204,951	103.2%
18(2006)	17,534,565	100.8%	202,342	98.7%
19(2007)	17,294,935	98.6%	198,324	98.0%
20(2008)	15,987,250	92.4%	181,734	91.6%
21(2009)	15,445,684	96.6%	162,251	89.3%
22(2010)	16,637,224	107.7%	180,460	111.2%
23(2011)	16,994,200	102.1%	177,004	98.1%
24(2012)	18,490,657	108.8%	201,994	114.1%
25(2013)	17,472,748	94.5%	187,910	93.0%
26(2014)	16,903,388	96.7%	181,349	96.5%
27(2015)	16,213,789	95.9%	169,913	93.7%
28(2016)	17,116,420	105.6%	176,757	104.0%
29(2017)	17,889,292	104.5%	183,167	103.6%
30(2018)	18,954,031	106.0%	189,419	103.4%
R 元(2019)	20,080,669	105.9%	195,238	103.1%
2(2020)	3,174,219	15.8%	29,366	15.0%
3(2021)	512,244	16.1%	4,797	16.3%
4(2022)	2,771,770	541.1%	21,819	454.8%
5(2023)	9,624,158	347.2%	78,303	358.9%

※ 栃木県の出国者数の推移はP11を参照 - 10 -



(2) 年齢別男女別出国者数

令和5(2023)年の栃木県の出国者数は、男性が45,253人で前年に比べ30,530人、率にして207%増加し、女性は33,050人と前年に比べ25,954人、率にして366%増加した。構成比は、男性が58%、女性が42%である。

年齢別では、20歳未満及び20歳代では女性が多いが、30歳代以上ではいずれも男性が6割以上を占めた。

年齢別・男女別出国者数

(単位:人)

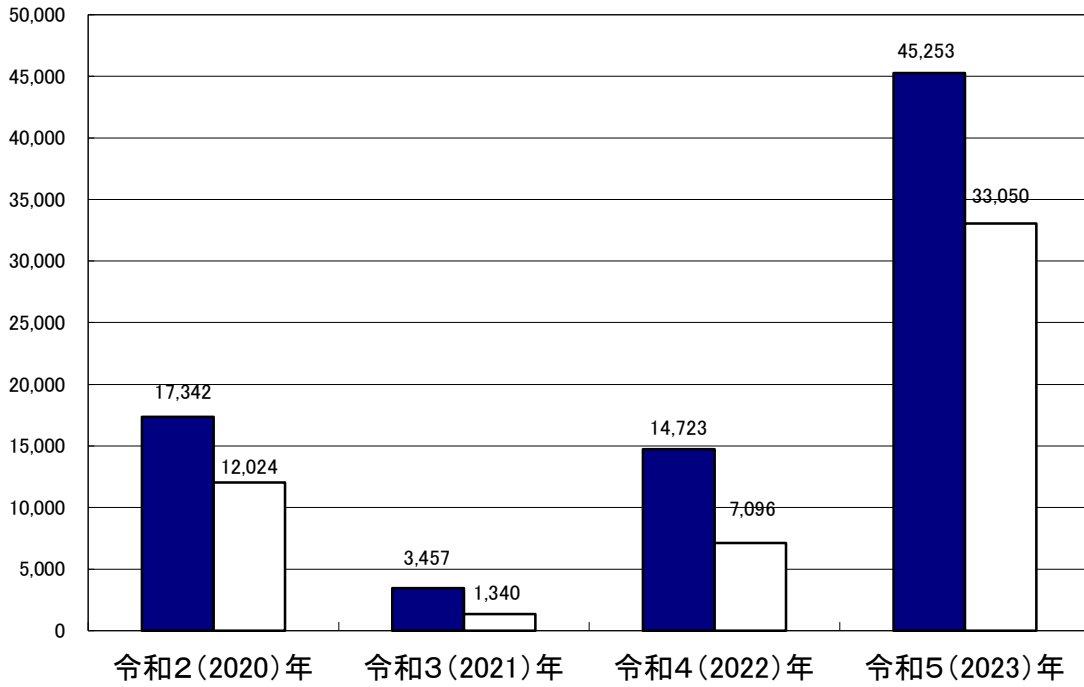
年齢	年 性別	令和2年 (2020)	令和3年 (2021)	令和4年 (2022)	令和5年 (2023)	全国 令和5年 (2023)
0～19歳	男	1,002	393	1,195	3,623	482,033
	女	1,196	337	1,272	4,234	575,480
	計	2,198 7.5%	730 15.2%	2,467 11.3%	7,857 10.0%	1,057,513 11.0%
20～29歳	男	2,603	415	1,610	5,777	701,298
	女	4,071	283	1,778	9,410	1,298,905
	計	6,674 22.7%	698 14.6%	3,388 15.5%	15,187 19.4%	2,000,203 20.8%
30～39歳	男	2,918	745	2,535	6,924	773,162
	女	1,660	283	1,203	4,529	726,756
	計	4,578 15.6%	1,028 21.4%	3,738 17.1%	11,453 14.6%	1,499,918 15.6%
40～49歳	男	3,788	905	3,499	9,551	995,514
	女	1,452	243	1,024	4,122	666,121
	計	5,240 17.8%	1,148 23.9%	4,523 20.7%	13,673 17.5%	1,661,635 17.3%
50～59歳	男	3,606	739	3,409	9,813	1,047,974
	女	1,456	108	891	4,617	731,730
	計	5,062 17.2%	847 17.7%	4,300 19.7%	14,430 18.4%	1,779,704 18.5%
60～69歳	男	2,275	206	1,717	6,038	606,534
	女	1,478	57	642	3,834	440,385
	計	3,753 12.8%	263 5.5%	2,359 10.8%	9,872 12.6%	1,046,919 10.9%
70歳以上	男	1,150	54	758	3,527	325,623
	女	711	29	286	2,304	252,643
	計	1,861 6.3%	83 1.7%	1,044 4.8%	5,831 7.4%	578,266 6.0%
不詳	男	—	—	—	—	—
	女	—	—	—	—	—
	計	—	—	—	—	—
合計	男	17,342	3,457	14,723	45,253	4,932,138
	女	12,024	1,340	7,096	33,050	4,692,020
	計	29,366	4,797	21,819	78,303	9,624,158

※ 出入国者数は、「出入国管理統計 出入(帰)国者数(令和5年7月7日公表)」「(出入国在留管理庁調べ)」による。

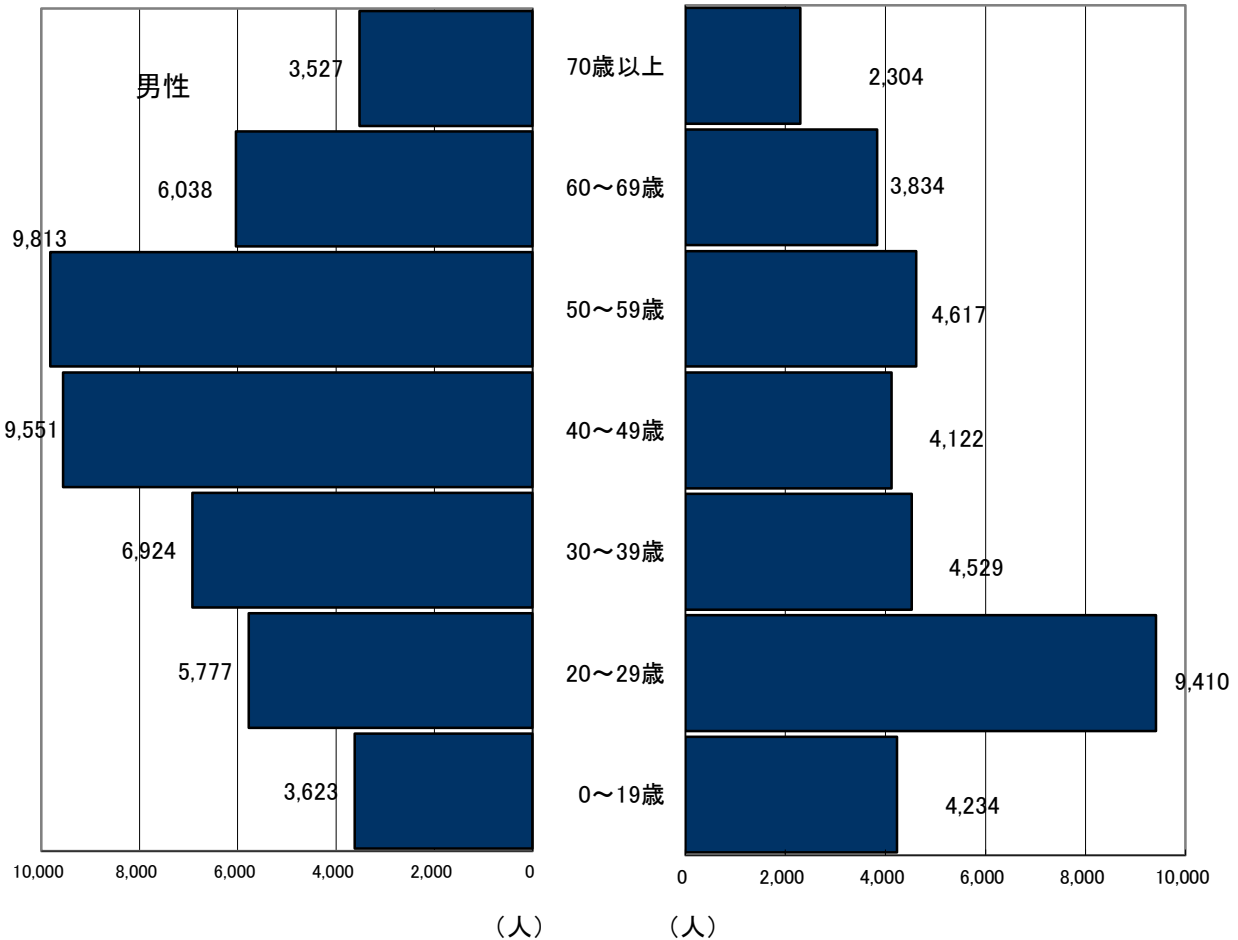
※ 計の下段は、構成比を表す。

男女別出国者数の推移

■男 □女



令和4(2022)年 年齢別男女別出国者数



(3) 都道府県別出国者数

栃木県の出国者数は78,303人で全国第18位(前年15位)、また人口1,000人当たりの出国者数は40.6人で全国第20位(前年16位)となった。

令和5(2023)年 都道府県別出国者数

都道府県名	出 国 者 数			構成比	順 位	人 口	1,000人当たりの出国者数	順 位
	男	女	計					
北海道	74,480	80,803	155,283	1.6%	11	5,139,913	30.2	36
青森	9,239	8,078	17,317	0.2%	44	1,225,497	14.1	47
岩手	10,359	8,954	19,313	0.2%	42	1,189,670	16.2	45
宮城	39,364	33,765	73,129	0.8%	21	2,257,472	32.4	33
秋田	7,982	6,219	14,201	0.1%	46	941,021	15.1	46
山形	13,281	9,163	22,444	0.2%	41	1,042,396	21.5	43
福島	22,479	16,804	39,283	0.4%	30	1,818,581	21.6	42
茨城	76,336	58,235	134,571	1.4%	12	2,879,808	46.7	16
栃木	45,253	33,050	78,303	0.8%	18	1,929,434	40.6	20
群馬	39,683	33,727	73,410	0.8%	20	1,930,976	38.0	26
埼玉	254,195	235,076	489,271	5.1%	6	7,381,035	66.3	11
千葉	263,621	240,670	504,291	5.2%	5	6,310,075	79.9	6
東京	1,166,360	1,133,283	2,299,643	23.9%	1	13,841,665	166.1	1
神奈川	516,739	456,603	973,342	10.1%	2	9,212,003	105.7	2
新潟	29,504	23,278	52,782	0.5%	25	2,163,908	24.4	39
富山	19,732	14,550	34,282	0.4%	35	1,028,440	33.3	31
石川	25,580	21,361	46,941	0.5%	26	1,117,303	42.0	19
福井	16,297	13,329	29,626	0.3%	38	759,777	39.0	24
山梨	20,246	16,111	36,357	0.4%	33	812,615	44.7	17
長野	42,954	30,840	73,794	0.8%	19	2,043,798	36.1	27
岐阜	47,946	44,785	92,731	1.0%	15	1,982,294	46.8	14
静岡	102,868	75,814	178,682	1.9%	10	3,633,773	49.2	12
愛知	286,659	262,145	548,804	5.7%	4	7,512,703	73.1	7
三重	44,607	39,056	83,663	0.9%	17	1,772,427	47.2	13
滋賀	53,932	42,861	96,793	1.0%	14	1,413,989	68.5	9
京都	105,355	112,408	217,763	2.3%	9	2,501,269	87.1	4
大阪	361,287	421,088	782,375	8.1%	3	8,784,421	89.1	3
兵庫	209,411	227,877	437,288	4.5%	7	5,459,867	80.1	5
奈良	43,890	47,284	91,174	0.9%	16	1,325,385	68.8	8
和歌山	17,058	19,752	36,810	0.4%	32	924,469	39.8	23
鳥取	7,964	6,845	14,809	0.2%	45	546,558	27.1	37
島根	6,690	6,426	13,116	0.1%	47	658,809	19.9	44
岡山	38,166	34,139	72,305	0.8%	22	1,865,478	38.8	25
広島	64,087	58,103	122,190	1.3%	13	2,770,623	44.1	18
山口	22,878	22,728	45,606	0.5%	27	1,326,218	34.4	29
徳島	11,361	11,131	22,492	0.2%	40	718,879	31.3	34
香川	17,049	16,859	33,908	0.4%	36	956,787	35.4	28
愛媛	21,565	19,262	40,827	0.4%	29	1,327,185	30.8	35
高知	8,214	9,164	17,378	0.2%	43	684,964	25.4	38
福岡	153,664	195,363	349,027	3.6%	8	5,104,921	68.4	10
佐賀	15,226	17,056	32,282	0.3%	37	806,877	40.0	22
長崎	19,754	22,775	42,529	0.4%	28	1,306,060	32.6	32
熊本	34,321	35,439	69,760	0.7%	23	1,737,946	40.1	21
大分	17,995	19,635	37,630	0.4%	31	1,123,525	33.5	30
宮崎	12,173	13,182	25,355	0.3%	39	1,068,838	23.7	40
鹿児島	17,254	18,039	35,293	0.4%	34	1,591,699	22.2	41
沖縄	29,942	39,546	69,488	0.7%	24	1,485,526	46.8	15
外国	466,339	378,664	845,003	8.8%	—	—	—	—
不詳	799	695	1,494	0.0%	—	—	—	—
計	4,932,138	4,692,020	9,624,158	—	—	125,416,877	—	—

※ 人口は、「住民基本台帳に基づく人口(日本人住民)(令和5年1月1日現在)」(総務省自治行政局調べ)による。

※ 出入国者数は、「出入国管理統計 出入(帰)国者数 (令和6年7月5日公表)」(出入国在留管理庁調べ)による。

4 旅券関連年表

- S26(1951). 11. 28 旅券法制定
- S38(1963). 4. 1 旅券法施行
- S38(1963). 4. 1 業務渡航の自由化
- S39(1964). 4. 1 観光渡航の自由化
- S45(1970). 9. 28 旅券事務委任に関する政令が制定される。(S45. 12. 1から施行)
- S45(1970). 12. 1 県民生活局広報課県民係所管となる。
- S45(1970). 12. 1 旅券法の一部改正により数次往復用旅券(5年間有効)の発給開始
- S46(1971). 2. 10 旅券発給データの往復伝送処理実施
- S48(1973). 4. 1 組織改正により民生部生活課県民係所管
- S50(1975). 3. 1 旅券法施行規則改正による身元確認事務の強化
(S50. 4. 1から代理申請取扱の厳格化)
- S50(1975). 4. 1 旅券の変造防止対策として旅券面への保護シート貼付実施
- S51(1976). 4. 1 組織改正により総務部文書学事課文書旅券係所管
- S52(1977). 12. 19 9月のダッカ事件等によりハイジャック防止のため旅券発給手続の規制を強化
- S53(1978). 5. 1 旅券法手数料改正約33%増
(例…数次旅券 6,000円→8,000円、一回旅券 3,000円→4,000円)
- S53(1978). 5. 20 新東京国際空港開港
- S53(1978). 8. 10 旅券冊子が新様式に変更
(表紙 紺色→赤色、ページ数 36→40)
- S55(1980). 2. 1 一般旅券発給申請書様式改正
- S55(1980). 5. 1 地方総合庁舎(8カ所)に窓口を開設
- S57(1982). 4. 1 旅券法施行規則の一部改正により渡航費用の支払能力を立証する書類の簡素化
- S57(1982). 7. 23 旅券法の一部改正により身元確認書類の種類及び代理申請の範囲の拡大並びに申請書等の様式の改正
- S58(1983). 3. 7 旅券冊子のページ数削減(ページ数 40→24)
- S58(1983). 3. 19 渡航先及び渡航目的によって特に必要とされる書類の一部指定解除
- S59(1984). 1. 25 一般旅券発給申請書様式の一部改正
- S59(1984). 12. 26 戸籍法の改正(父系主義から両系主義へ)に伴い、氏名のヘボン式の表記に関し旅券法施行規則の一部改正(S60. 1. 1から施行)
- S60(1985). 12. 17 渡航費用の支払能力を立証する書類の簡易化及び旅券関係申請書の改正(S60. 1. 1から施行)
- S60(1985). 4. 1 組織改正により県民生活部国際交流課旅券係所管
- S61(1986). 4. 16 旅券冊子署名欄の変更 (2段書き→1段書き)
- S62(1987). 4. 1 代理申請の範囲の拡大(旅行業者による代理申請)
- S63(1988). 1. 1 切替発給申請の残存有効期間の変更
- H 1(1989). 4. 1 旅券法の一部改正
- ・旅券手数料の分納化 (H 2. 4. 1から施行)
 - ・一般旅券の数次往復旅券一本化 (")
 - ・代理申請の大幅緩和 (")
 - ・記載事項の訂正の原則廃止 (")
 - ・渡航費用の支払能力を立証する書類の廃止 (")
 - ・合冊制度の廃止 (")
- H 1(1989). 12. 8 旅券法施行規則の改正
- H 2(1990). 12. 1
- ・包括処理される一般旅券の渡航先が「本邦外の全ての国と地域」に変更 (H3. 4. 1から施行)
 - ・一般旅券発給申請書様式改正 (H3. 4. 1から施行)
- H 3(1991). 2. 4 本庁旅券窓口を県庁東館からJR宇都宮駅に移転(昼休みの受付開始)し、名称を通称「栃木県旅券センター」に決定
- H 3(1991). 4. 1 国際交流課旅券係→旅券担当に組織変更

- H 4(1992). 4. 24 旅券法の一部改正
 ・一般旅券切替発給申請時における戸籍謄(抄)本の提出省略(H4. 8. 1から施行)
 ・手数料の改正(一般旅券の発給手数料 8,000円→10,000円)(H4. 11. 1から施行)
- H 4(1992). 7. 1 週休2日制の施行により、休日における緊急連絡体制を整備
- H 4(1992). 6. 16 旅券法施行規則の一部改正
 ・一般旅券発給申請書の副は正のコピーでも可(H 4. 11. 1から施行)
 ・写真は45mm×35mmの規格とし、提出は1葉 (")
 ・身元確認書類の拡大 (")
 ・旅券の記載事項の一部改正(身長を削除等) (")
 ・併記者の写真について改正 (")
- H 4(1992). 11. 1 国際規格の機械読取り旅券(MRP)の発行開始
- H 5(1993). 6. 1 小山庁舎(小山県民相談室)に旅券窓口を開設
 旅券発給に要する日数を旅券センター7日→6日、出先窓口11日→10日にそれぞれ1日短縮
- H 6(1994). 4. 1 旅券事務の適性化と県民サービスの向上を図るため、旅券センター及び各旅券窓口
 に「旅券事務嘱託員」を採用
- H 7(1995). 11. 1 旅券法の一部改正
 ・10年有効旅券の新設
 ・子の併記の廃止
 ・手数料の改正 10年有効旅券→15,000円
 5 " →10,000円(12歳未満の者→5,000円)
- H 8(1996). 10. 1 機械読取り旅券(MRP)1台増設
- H10(1998). 4. 1 旅券法施行規則の一部改正
 ・申請書提出部数が2枚から1枚に変更
 ・申請書等の押印を原則的に廃止
- H10(1998). 8. 25 一般旅券に係る居所地における申請及び交付の取扱基準の制定
 ・居所申請の全国統一基準制定 (H10. 11. 2より実施)
- H11(1999). 4. 1 一般旅券再発給に要する日数を、14日→12日に2日短縮
 各旅券窓口における、一般旅券訂正・一般旅券査証欄増補に要する日数を、10日→6日に4日短縮
- H12(2000). 4. 1 旅券法の一部改正
 ・地方分権一括推進法の施行に伴う「機関委任事務」から「法定受託事務」への変更
- H12(2000). 7. 1 旅券センターで、旅券の日曜日交付を開始
- H13(2001). 5. 1 各旅券窓口の午前中の受付時間を15分間延長(9:00～11:45→9:00～12:00)
- H15(2003). 4. 1 旅券法施行規則の改正
 ・旅券事務における住民基本台帳ネットワークシステムの利用拡大
- H17(2005). 3. 31 電子申請の受付開始
- H17(2005). 12. 10 旅券法の一部改正
 ・罰則の強化
- H18(2006). 3. 20 旅券法の一部改正
 ・IC旅券の導入
 ・手数料の改正 10年有効旅券→16,000円
 5 " →11,000円(12歳未満の者→6,000円)
 ・失効制度の導入(再発給制度の廃止)
- H18(2006). 4. 1 一部旅券窓口の開設日、受付時間を変更
 (塩谷で木曜日、南那須で水曜日を閉鎖、小山、足利、県北で9:00～16:30に変更)
- H18(2006). 9. 30 電子申請の受付停止
- H19(2007). 4. 1 生活環境部国際交流課旅券担当→産業労働観光部国際課旅券担当に組織変更
- H19(2007). 6. 1 旅券法施行規則の一部改正
 ・戸籍に記載のない者からの旅券発給申請
- H20(2008). 2. 1 旅券法施行規則の一部改正
 ・各種申請書様式の改正
 処理基準の改訂(表記の例外及び居所申請の緩和)

- H21 (2009). 3. 1 旅券法施行規則の一部改正
・はがきの廃止
- H21 (2009). 4. 1 旅券センターで、木曜日の交付時間を延長(9:00～16:30→9:00～19:00)
- H21 (2009). 6. 1 旅券法施行規則の一部改正
・各種申請書様式の改正
- H22 (2010). 9. 30 旅券センター及び地方庁舎窓口での旅券申請受付終了
- H22 (2010). 10. 1 県内全市町へ旅券事務権限移譲
27市町における37旅券窓口開設
- H22 (2010). 10. 31 旅券交付終了により、地方庁舎窓口閉鎖
- H23 (2011). 1. 4 旅券センターをJR宇都宮駅から栃木県庁舎本館15階に移転
- H23 (2011). 3. 11 東日本大震災
- H23 (2011). 6. 8 東日本大震災の被災者に係る一般旅券の発給の特例に関する法律施行
(震災特例旅券の受付開始)
- H23 (2011). 10. 1 栃木市に西方町が合併(県内26市町37窓口)
- H24 (2012). 4. 1 日光市で2窓口(足尾、栗山)を開設(計39窓口)
- H25 (2013). 3. 31 震災特例旅券の受付終了
- H25 (2013). 4. 1 県旅券センターの日曜交付、第1日曜と第3日曜のみ実施
- H26 (2014). 3. 16 県旅券センターの日曜交付終了
- H26 (2014). 3. 20 旅券法の一部改正
・記載事項変更旅券の新設(記載事項の訂正廃止) 手数料 6,000円
- H26 (2014). 4. 5 栃木市に岩舟町が合併(県内25市町39窓口)
- H27 (2015). 11. 27 旅券法施行規則の一部改正
・ダウンロード申請書様式の追加 (H 28. 1. 4から施行)
- H28 (2016). 1. 4 在外公館にてダウンロード申請書の運用開始
- H28 (2016). 4. 1 栃木市で5窓口(大平、藤岡、都賀、西方、岩舟)を閉鎖(計34窓口)
- H28 (2016). 5. 6 下野市で3窓口(国分寺、南河内、石橋)を閉鎖し、新市役所に窓口開設(計32窓口)
- H30 (2018). 4. 1 那珂川町で1窓口(小川庁舎)を閉鎖(計31窓口)
- H30 (2018). 10. 1 国内にてダウンロード申請書の本格運用開始
- R 1 (2019). 5. 7 旅券法施行規則の一部改正
・申請書等の元号表記を「令和」に改める (R1. 5. 1から遡及適用)
- R 2 (2020). 2. 4 2020年旅券受付開始
- R 3 (2021). 4. 1 旅券法施行規則の一部改正
・別名併記根拠規定の追加
処理基準の改訂(全面改訂)
・旧姓併記の要件緩和
・別名併記(旧姓併記を含む)の説明(キャプション)を付記
- R 4 (2022). 4. 1 旅券法の一部改正
・民法改正により成年年齢が引き下げられたことに伴い、10年旅券の発給等を申請
できる年齢が20歳以上から18歳以上に引き下げ
- R 5 (2023). 3. 27 旅券法の一部改正
・旅券の発給申請手続きの電子化
・未交付執行旅券の発行経費徴収の開始
・申請種別の変更(記載事項変更及び査証欄の増補の廃止、残存有効期間同一旅
券の新設)
・旅券失効の例外規定の整備
・大規模な災害の被災者に対する手数料の減免
電子申請の受付開始(県内15市町)
- R 6 (2024). 3. 25 電子申請において手数料のクレジットカード納付開始

5 組 織 図(令和6(2024)年4月1日現在)

栃木県産業労働観光部国際経済課
 〒320-8501
 栃木県宇都宮市埴田1-1-20

国際戦略推進担当
 地域外交担当
 旅券担当 ※

※ 旅券担当 副主幹1名 主査1名 主任1名 旅券審査事務員4名 計7名
 (旅券の窓口)県

栃木県旅券センター TEL 028(623)3472
 〒320-8501 栃木県宇都宮市埴田1-1-20 県庁本館15階

6 各市町の旅券窓口(令和6(2024)年4月1日現在)

市町名	取扱窓口	(〒) 所在地	問合せ先
宇都宮市	宇都宮市 パスポートセンター	〒320-0026 宇都宮市馬場通り4-1-1 うつのみや表参道スクエア5階	028-616-1544
足利市	足利市 行政サービスセンター	〒326-8550 足利市朝倉町245 アピタ・コムファースト専門店街2階	0284-70-5855
栃木市	本庁 市民生活課	〒328-8686 栃木市万町9-25	0282-21-2127
佐野市	市民課	〒327-8501 佐野市高砂町1	0283-20-3016
鹿沼市	市民課	〒322-8601 鹿沼市今宮町1688-1	0289-63-2121
日光市	市民課	〒321-1292 日光市今市本町1	0288-21-5111
	日光行政センター	〒321-1404 日光市御幸町4-1	0288-54-1116
	藤原行政センター	〒321-2522 日光市鬼怒川温泉大原1406-2	0288-76-4104
	足尾行政センター	〒321-1514 日光市足尾町通洞8-2	0288-93-3112
	栗山行政センター	〒321-2713 日光市黒部54-1	0288-97-1114
小山市	市民課	〒323-8686 小山市中央町1-1-1	0285-22-9402
真岡市	市民課	〒321-4395 真岡市荒町5191	0285-83-8117
大田原市	市民課	〒324-8641 大田原市本町1-4-1	0287-23-8752
矢板市	市民課	〒329-2192 矢板市本町5-4	0287-43-1117
那須塩原市	市民課	〒325-8501 那須塩原市共墾社108-2	0287-62-7132
さくら市	市民課	〒329-1392 さくら市氏家2771	028-681-1115
那須烏山市	烏山庁舎 市民課	〒321-0692 那須烏山市中央1-1-1	0287-83-1116
	南那須庁舎 市民課	〒321-0595 那須烏山市大金240	0287-88-0870
下野市	市民課	〒329-0492 下野市笹原26	0285-32-8896
上三川町	住民課	〒329-0696 上三川町しらさぎ1-1	0285-56-9125
益子町	町民くらし課	〒321-4293 益子町大字益子2030	0285-72-8847
茂木町	住民課	〒321-3598 茂木町大字茂木155	0285-63-5624
市貝町	町民くらし課	〒321-3493 市貝町大字市埴1280	0285-68-1114
芳賀町	住民課	〒321-3392 芳賀町大字祖母井1020	028-677-6014
壬生町	住民課	〒321-0292 壬生町大字壬生甲3841-1	0282-81-1824
野木町	住民課	〒329-0195 野木町大字丸林571	0280-57-4126
塩谷町	住民課	〒329-2292 塩谷町大字玉生955-3	0287-45-1118
高根沢町	住民課	〒329-1292 高根沢町大字石末2053	028-675-8100
那須町	住民生活課	〒329-3292 那須町大字寺子丙3-13	0287-72-6908
那珂川町	住民課	〒324-0692 那珂川町馬頭555	0287-92-1112



栃 木 県

産業労働観光部 国際経済課

栃木県旅券センター(県庁本館15階)

〒320-8501 栃木県宇都宮市塙田1丁目1番20号

電話 (028) 623-3472

FAX (028) 623-3475

e-mail ryoken-c@pref.tochigi.lg.jp