

# 栃木県特定健康診査・特定保健指導実施状況報告書

平成 28 年 3 月

栃木県保健福祉部健康増進課



## 目次

I	特定健康診査・特定保健指導実施状況報告書について	1
1	趣旨	1
2	今回のデータについて	1
II	特定健康診査の状況	3
1	年度別特定健康診査実施率	3
2	性・年齢階級別実施率	6
3	保険者の種類別実施率	7
III	特定保健指導の状況	11
1	年度別特定保健指導実施率	11
2	性・年齢階級別実施率	15
3	保険者の種類別実施率	17
4	特定保健指導(動機付け支援)実施率	20
5	特定保健指導(積極的支援)実施率	22
IV	メタボリックシンドローム該当者及び予備群者の状況	25
1	年度別メタボリックシンドローム該当者及び予備群者の状況	25
2	性・年齢階級別メタボリックシンドローム該当者及び予備群者の状況	29
3	保険者の種類別メタボリックシンドローム該当者及び予備群者の状況	37
V	薬剤を服用している者の状況	39
1	薬剤を服用している者の割合	39



# I 特定健康診査・特定保健指導実施状況報告書について

## 1 趣旨

高齢者の医療の確保に関する法律（昭和 57 年法律第 80 号）に基づき、平成 20 年度から、特定健康診査・特定保健指導制度が開始された。

実施主体である医療保険者は、社会保険診療報酬支払基金に年度毎に実施状況を報告することとされており、厚生労働省から平成 25 年度の実施状況が公表されたため、報告書としてとりまとめた。

## 2 今回のデータについて

今年度の実施状況報告のデータは次のとおりである。

項目	内容
全国	厚生労働省「特定健康診査・特定保健指導の実施状況」
栃木県	厚生労働省「特定健康診査・特定保健指導の実施状況に関するデータ」 ※保険者から報告された郵便番号により都道府県別に整理しているため、判別できない場合は、集計から除外している点に注意

※一部のデータは、厚生労働省提供データに基づき県保健福祉部で推計

（参考－ 1）特定健康診査実施率の目標値

県目標値	医療保険制度の種別		保険者の目標値
70%	健康保健組合（単一型） 共済組合	被扶養者比率が 25%未満	80%
	日本私学振興・共済事業団	被扶養者比率が 25%以上	当該保険者の実際の被保険者数・被扶養者数で算出 ※ $[0.85 - 0.2 \times \text{被扶養者の割合}]$ により得た値
	健康保険組合（総合型）、全国健康保険協会、 国民健康保険組合		70%
	市町村国民健康保険		65%



## Ⅱ 特定健康診査の状況

### 1 年度別特定健康診査実施率

全国の平成 25 年度特定健康診査実施率は 47.6%であり、平成 24 年度の 46.2%より 1.4 ポイント高くなっている。

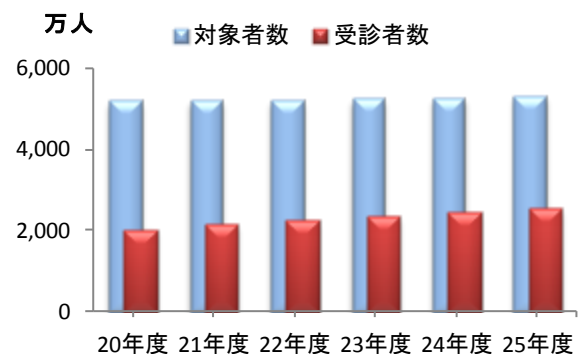
また、本県の平成 25 年度特定健康診査実施率は、44.7%であり、平成 24 年度の 42.5%より 2.2 ポイント高くなっているが、全国よりも 2.9 ポイント低い。

#### (1) 特定健康診査実施率（全国）

〈表Ⅱ－１－１〉 特定健康診査実施率（全国）

	対象者数	受診者数	特定健康診査実施率(%)
25 年度	53,267,875	25,374,874	47.6
24 年度	52,806,123	24,396,035	46.2
23 年度	52,534,157	23,465,995	44.7
22 年度	52,192,070	22,546,778	43.2
21 年度	52,211,735	21,588,883	41.3
20 年度	51,919,920	20,192,502	38.9

〈図Ⅱ－１－１〉 特定健康診査実施率（全国）

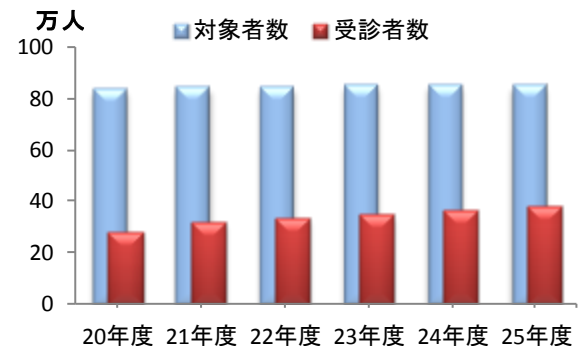


#### (2) 特定健康診査実施率（栃木県）

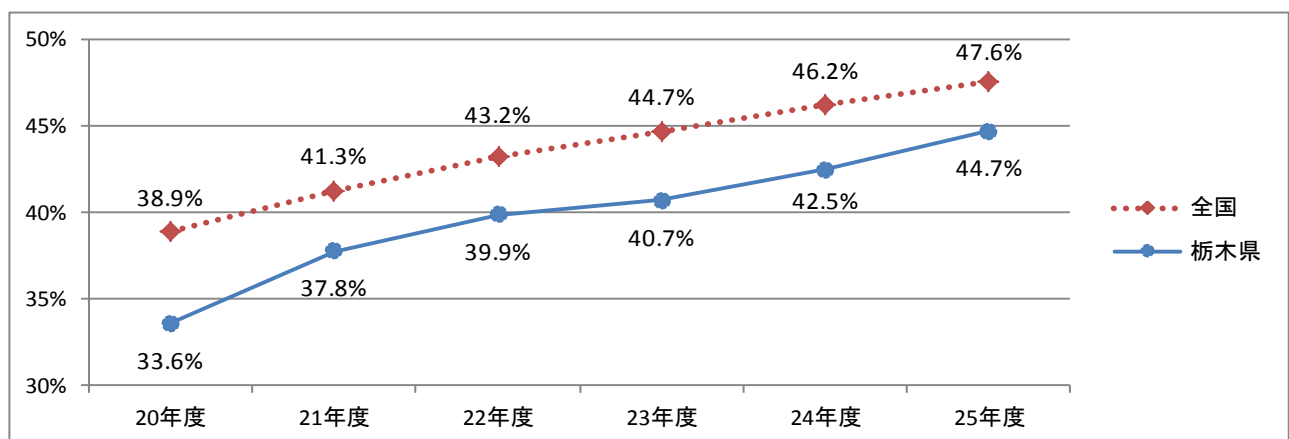
〈表Ⅱ－１－２〉 特定健康診査実施率（栃木県）

	対象者数	受診者数	特定健康診査実施率(%)
25 年度	848,885	379,293	44.7
24 年度	852,663	362,408	42.5
23 年度	850,070	345,833	40.7
22 年度	842,068	335,612	39.9
21 年度	840,242	317,781	37.8
20 年度	834,547	280,694	33.6

〈図Ⅱ－１－２〉 特定健康診査実施率（栃木県）

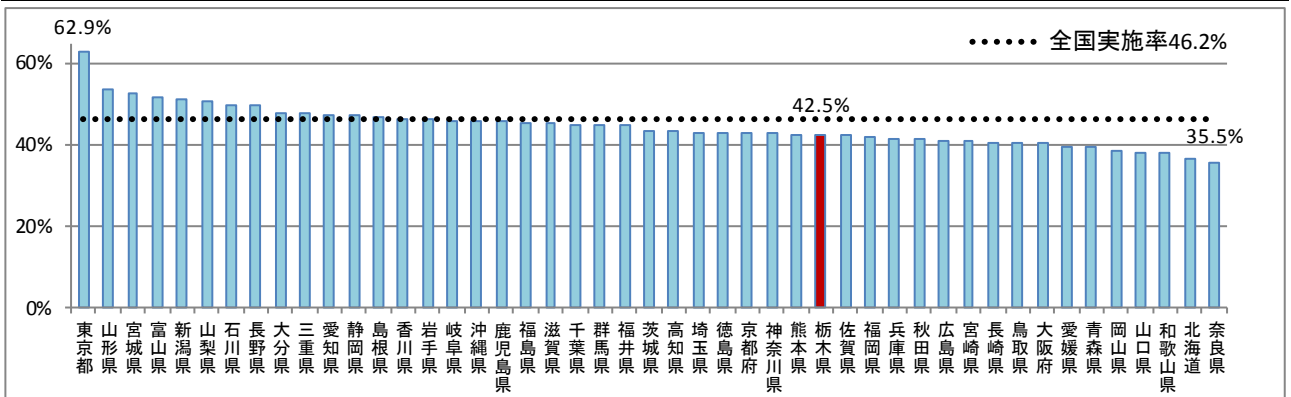


〈図Ⅱ－１－３〉 年度別 特定健康診査実施率（全国・栃木県）



〈表Ⅱ－1－3〉平成24年度 都道府県別健康診査実施率

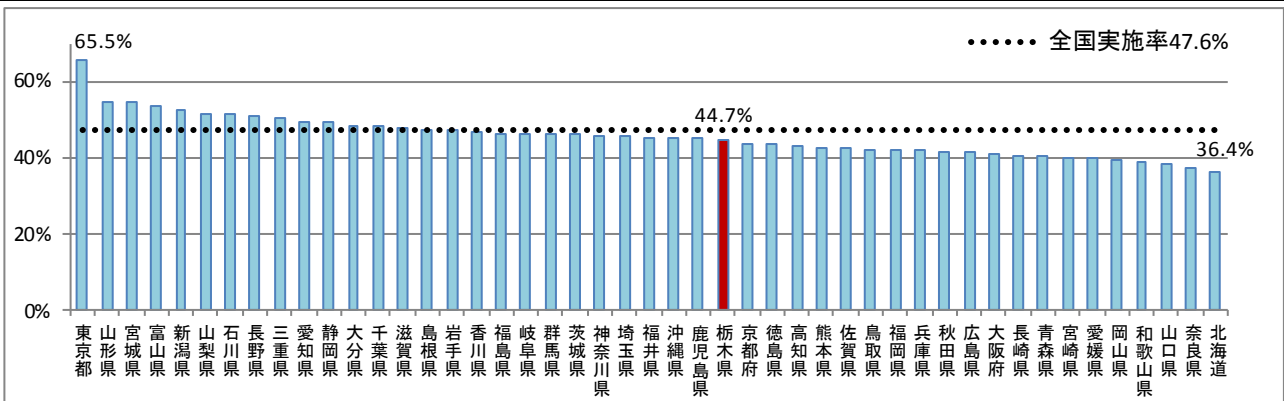
都道府県	対象者数(推計値)	受診者数	実施率(%)	順位
1 北海道	2,254,821	826,782	36.7	46
2 青森県	588,432	232,539	39.5	42
3 岩手県	546,884	252,762	46.2	15
4 宮城県	938,746	497,006	52.9	3
5 秋田県	461,255	190,511	41.3	35
6 山形県	476,979	255,454	53.6	2
7 福島県	826,117	377,254	45.7	19
8 茨城県	1,282,835	557,269	43.4	24
9 栃木県	852,663	362,408	42.5	31
10 群馬県	849,960	381,820	44.9	22
11 埼玉県	3,124,751	1,347,538	43.1	26
12 千葉県	2,682,327	1,208,505	45.1	21
13 東京都	5,204,983	3,275,483	62.9	1
14 神奈川県	3,840,145	1,647,234	42.9	29
15 新潟県	982,730	502,866	51.2	5
16 富山県	464,257	239,852	51.7	4
17 石川県	479,447	238,635	49.8	7
18 福井県	328,826	147,356	44.8	23
19 山梨県	363,730	184,193	50.6	6
20 長野県	891,235	442,457	49.6	8
21 岐阜県	881,764	405,999	46.0	16
22 静岡県	1,607,341	762,219	47.4	12
23 愛知県	3,043,855	1,448,527	47.6	11
24 三重県	773,782	369,355	47.7	10
25 滋賀県	564,980	255,622	45.2	20
26 京都府	1,050,554	451,157	42.9	28
27 大阪府	3,587,440	1,453,829	40.5	40
28 兵庫県	2,340,115	972,662	41.6	34
29 奈良県	601,450	213,513	35.5	47
30 和歌山県	430,366	164,248	38.2	45
31 鳥取県	236,753	96,146	40.6	39
32 島根県	286,793	134,434	46.9	13
33 岡山県	773,527	300,417	38.8	43
34 広島県	1,163,496	476,335	40.9	36
35 山口県	605,064	231,767	38.3	44
36 徳島県	322,376	138,451	42.9	27
37 香川県	413,951	191,473	46.3	14
38 愛媛県	597,535	236,790	39.6	41
39 高知県	307,619	133,524	43.4	25
40 福岡県	1,990,740	836,391	42.0	33
41 佐賀県	337,832	143,117	42.4	32
42 長崎県	585,710	238,459	40.7	38
43 熊本県	721,542	308,296	42.7	30
44 大分県	481,109	231,183	48.1	9
45 宮崎県	460,278	187,955	40.8	37
46 鹿児島県	675,412	309,183	45.8	18
47 沖縄県	523,620	240,496	45.9	17





〈表Ⅱ－1－4〉平成25年度 都道府県別健康診査実施率

都道府県	対象者数(推計値)	受診者数	実施率(%)	順位
1 北海道	2,337,279	851,870	36.4	47
2 青森県	598,837	243,647	40.7	40
3 岩手県	557,641	262,721	47.1	16
4 宮城県	955,797	520,836	54.5	3
5 秋田県	467,608	194,515	41.6	36
6 山形県	482,290	264,066	54.8	2
7 福島県	834,994	388,704	46.6	18
8 茨城県	1,262,333	582,840	46.2	21
9 栃木県	848,885	379,293	44.7	27
10 群馬県	857,688	397,364	46.3	20
11 埼玉県	3,046,798	1,396,944	45.8	23
12 千葉県	2,599,571	1,256,553	48.3	13
13 東京都	5,316,185	3,481,178	65.5	1
14 神奈川県	3,732,697	1,712,727	45.9	22
15 新潟県	998,485	526,506	52.7	5
16 富山県	470,281	252,903	53.8	4
17 石川県	492,119	253,520	51.5	7
18 福井県	335,156	152,065	45.4	24
19 山梨県	365,203	188,376	51.6	6
20 長野県	896,832	459,663	51.3	8
21 岐阜県	891,597	414,081	46.4	19
22 静岡県	1,599,750	789,202	49.3	11
23 愛知県	3,059,068	1,517,686	49.6	10
24 三重県	773,240	388,505	50.2	9
25 滋賀県	563,271	269,839	47.9	14
26 京都府	1,073,970	467,717	43.6	28
27 大阪府	3,693,057	1,513,474	41.0	38
28 兵庫県	2,371,973	1,004,105	42.3	35
29 奈良県	593,021	222,320	37.5	46
30 和歌山県	433,631	170,031	39.2	44
31 鳥取県	241,670	102,415	42.4	33
32 島根県	293,758	139,227	47.4	15
33 岡山県	792,399	312,793	39.5	43
34 広島県	1,192,044	494,042	41.4	37
35 山口県	611,173	235,212	38.5	45
36 徳島県	327,401	142,470	43.5	29
37 香川県	423,931	198,479	46.8	17
38 愛媛県	608,824	242,612	39.8	42
39 高知県	317,440	136,265	42.9	30
40 福岡県	2,055,599	870,273	42.3	34
41 佐賀県	346,143	147,279	42.5	32
42 長崎県	597,077	243,253	40.7	39
43 熊本県	742,884	318,544	42.9	31
44 大分県	494,169	238,969	48.4	12
45 宮崎県	474,204	190,383	40.1	41
46 鹿児島県	694,790	314,024	45.2	26
47 沖縄県	545,111	247,157	45.3	25



## 2 性・年齢階級別実施率

### (1) 全国の状況

平成 25 年度における年齢階級別実施率では、50～54 歳が 53.6%と一番高く、65～69 歳が 40.0%で一番低くなっている。男女別 40～74 歳では、男性が 52.8%、女性が 42.6%で男性が高くなっている。男性は平成 20～24 年度と同様に 60 歳未満で高く、60 歳以上で低くなる傾向がみられるが、女性では、年齢による実施率の大きな変化は見られない。

〈表Ⅱ－２－１〉性・年齢階級別特定健康診査実施率（全国）

（単位：％）

		40～74 歳	40～44 歳	45～49 歳	50～54 歳	55～59 歳	60～64 歳	65～69 歳	70～74 歳
25 年度	全体	47.6	52.1	52.9	53.6	51.1	42.6	40.0	41.2
	男性	52.8	60.5	61.3	61.6	58.4	45.9	39.2	40.0
	女性	42.6	43.1	44.1	45.4	43.7	39.5	40.7	42.3
24 年度	全体	46.2	50.3	51.6	51.8	49.1	40.9	39.3	40.5
	男性	51.4	58.9	60.3	59.9	56.4	43.9	38.4	39.3
	女性	41.1	41.2	42.4	43.5	41.8	38.0	40.1	41.4
23 年度	全体	44.7	49.0	50.3	49.9	47.1	39.1	38.2	39.1
	男性	49.9	57.8	59.3	58.0	54.3	41.9	37.0	38.0
	女性	39.5	39.7	41.0	41.5	39.8	36.5	39.2	40.1
22 年度	全体	43.2	47.4	48.8	48.1	45.1	37.7	37.3	38.0
	男性	48.5	56.5	58.0	56.4	52.3	40.2	35.9	36.9
	女性	38.1	37.9	39.3	39.7	37.9	35.3	38.6	38.9
21 年度	全体	41.3	45.4	46.6	45.6	42.4	36.1	36.4	37.0
	男性	46.5	54.4	55.7	53.7	49.3	38.4	34.8	35.9
	女性	36.4	35.8	37.0	37.2	35.6	34.0	37.8	37.9
20 年度	全体	38.9	42.0	43.1	41.9	39.1	34.3	35.6	36.3
	男性	43.1	50.2	51.2	49.0	44.7	35.6	33.7	35.0
	女性	34.8	33.3	34.5	34.7	33.4	33.1	37.3	37.4

### 3 保険者の種類別実施率

#### (1) 全国の状況

平成 25 年度における保険者の種類別実施率は、市町村国保（34.2%）、国保組合（44.0%）、全国健康保険協会（42.6%）、船員保険（40.1%）が低く、健康保険組合（71.8%）及び共済組合（73.7%）が高くなっており、二極構造である。

〈表Ⅱ－3－1〉 保険者の種類別特定健康診査実施率（全国）

（単位：％）

	市町村国保(全体)※1			国保組合	全国健康保険協会	船員保険	健康保険組合(全体)※2		共済組合		
	大	中	小				総合	単一			
25 年度	34.2	27.9	35.7	39.9	44.0	42.6	40.1	71.8	67.6	74.1	73.7
24 年度	33.7	27.6	35.2	39.3	42.6	39.9	38.9	70.1	65.2	72.6	72.7
23 年度	32.7	27.1	34.0	37.6	40.6	36.9	35.3	69.2	65.0	71.3	72.4
22 年度	32.0				38.6	34.5	34.7	67.3			70.9
21 年度	31.4				36.1	31.3	32.1	65.0			68.1
20 年度	30.9				31.8	30.1	22.8	59.5			59.9

※1 市町村国民健康保険のうち、「大」「中」「小」とあるのは、各市町村国保の特定健診対象者数に応じた規模別に集計したものである。

「大」・・・特定健診対象者が10万人以上の大規模保険者

「中」・・・特定健診対象者が5千人以上10万人未満の中規模保険者

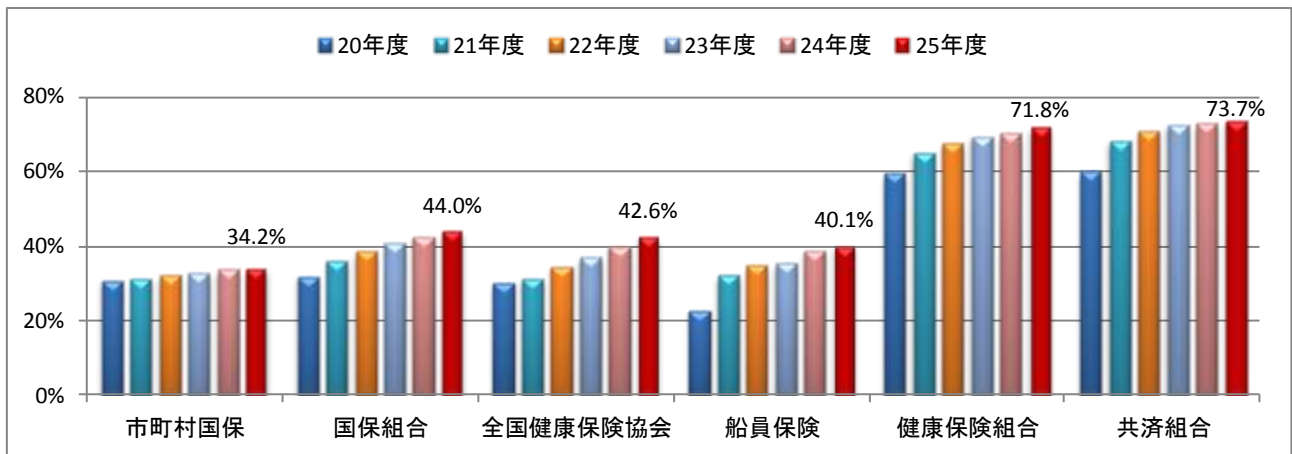
「小」・・・特定健診対象者が5千人未満の小規模保険者

※2 健康保険組合のうち、「総合」「単一」とあるのは、健康保険組合の設立形態に応じて集計したものである。

「単一」・・・健康保険法第11条1項の規定に基づき設立された保険者

「総合」・・・健康保険法第11条2項の規定に基づき設立された保険者

〈図Ⅱ－3－1〉 年度別、保険者の種類別特定健康診査実施率（全国）



〈表Ⅱ－３－２〉平成25年度 保険者の種類別、性・年齢階級別特定健康診査実施率（全国）

（単位：％）

保険者の種類	全体	性別									
			40～74 歳	40～44 歳	45～49 歳	50～54 歳	55～59 歳	60～64 歳	65～69 歳	70～74 歳	
市町村国保(全体)	34.2	男性	30.3	15.9	17.3	20.0	22.0	28.4	36.5	40.7	
		女性	37.8	20.4	21.9	26.3	31.1	38.2	43.2	45.1	
	(大)	27.9	男性	24.4	12.7	13.9	15.9	17.3	22.5	29.9	34.1
			女性	31.1	17.1	18.2	21.3	24.9	31.2	35.9	38.1
	(中)	35.7	男性	31.6	16.5	18.0	20.6	22.5	29.1	37.8	42.4
			女性	39.5	21.3	22.8	27.4	32.2	39.6	45.0	47.2
	(小)	39.9	男性	36.2	22.3	23.8	27.0	28.7	35.1	42.2	44.4
			女性	43.5	26.3	28.9	33.5	38.3	44.7	48.4	48.0
国保組合	44.0	男性	49.3	50.8	51.9	50.5	51.1	50.2	45.3	41.6	
		女性	37.7	35.7	37.4	38.6	38.8	39.2	38.4	35.1	
全国健康保険協会	42.6	男性	50.1	54.2	53.6	54.0	52.8	46.5	38.2	27.5	
		女性	35.2	35.5	37.4	39.7	38.4	33.2	26.5	20.4	
船員保険	40.1	男性	55.9	63.0	61.8	61.9	58.2	48.9	43.3	35.1	
		女性	15.4	14.5	13.3	17.3	17.7	15.3	14.5	10.3	
健康保険組合(全体)	71.8	男性	85.1	88.2	89.0	89.0	87.9	79.0	61.3	48.7	
		女性	57.0	58.2	59.6	60.3	58.5	52.9	44.0	32.8	
	(総合)	67.6	男性	79.9	82.8	82.5	82.5	81.8	75.1	62.8	48.1
			女性	54.1	56.0	57.4	57.5	55.4	49.1	38.2	26.3
	(単一)	74.1	男性	87.8	91.5	92.2	92.1	90.8	81.0	60.5	49.0
			女性	58.6	59.4	60.7	61.8	60.0	55.0	47.2	36.7
共済組合	73.7	男性	86.2	88.5	89.8	89.3	88.7	71.2	54.7	41.2	
		女性	60.6	60.5	60.8	62.8	65.8	53.7	40.1	36.8	

## (2) 栃木県の状況

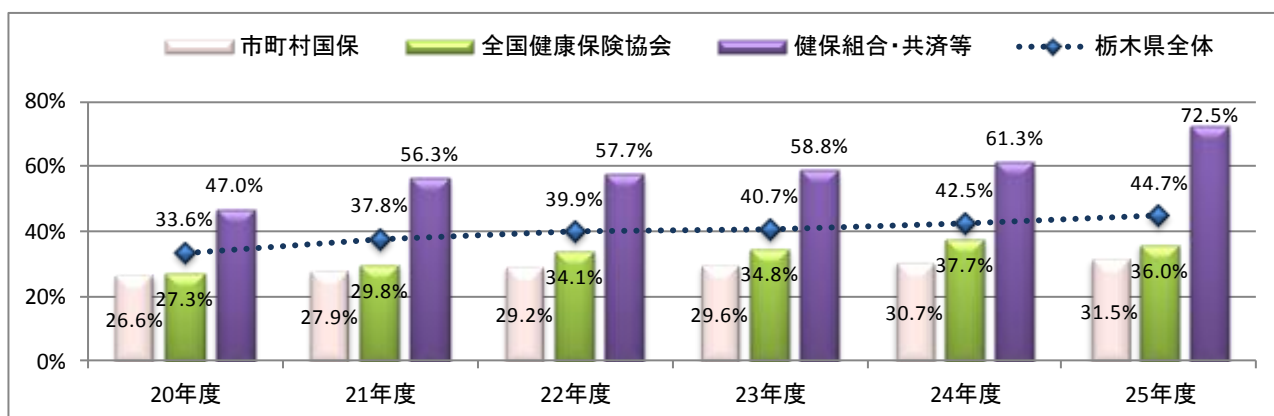
本県の保険者の種類別実施率は、市町村国保 31.5%、全国健康保険協会 36.0%となっており、健保組合・共済等が 72.5%と高い傾向である。

〈表Ⅱ－3－3〉年度別、保険者の種類別特定健康診査実施率（栃木県）

（単位：％）

	全体	市町村国保	全国健康保険協会	健保組合・共済等
25年度	44.7	31.5	36.0	72.5
24年度	42.5	30.7	37.7	61.3
23年度	40.7	29.6	34.8	58.8
22年度	39.9	29.2	34.1	57.7
21年度	37.8	27.9	29.8	56.3
20年度	33.6	26.6	27.3	47.0

〈図Ⅱ－3－2〉年度別、保険者の種類別特定健康診査実施率（栃木県）





### Ⅲ 特定保健指導の状況

#### 1 年度別特定保健指導実施率

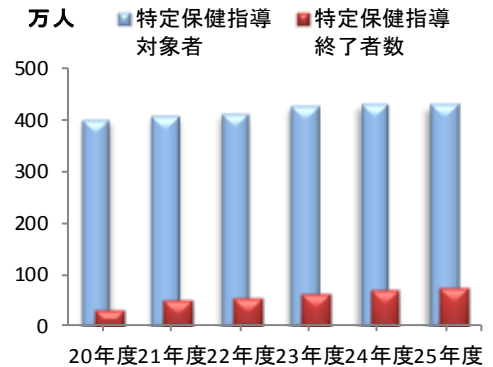
平成 25 年度特定保健指導の対象者となった割合は、全国で 16.9%、本県は全国よりも 0.5 ポイント高い 17.4%であった。特定保健指導対象者のうち特定保健指導を終了した者の割合は、全国で 17.7%、本県は全国よりも 1.4 ポイント高い 19.1%である。

#### (3) 特定保健指導実施率（全国）

〈表Ⅲ－１－１〉 特定保健指導実施率（全国）

	特定健康診査 受診者 A	保健指導 対象者 B	(割合) (%) B/A	保健指導 終了者 C	実施率 (%) C/B
25 年度	25,374,874	4,295,816	16.9	759,982	17.7
24 年度	24,396,035	4,317,834	17.7	707,558	16.4
23 年度	23,465,995	4,271,235	18.2	642,819	15.0
22 年度	22,546,778	4,125,690	18.3	540,942	13.1
21 年度	21,588,883	4,086,952	18.9	503,712	12.3
20 年度	20,192,502	4,010,717	19.9	308,222	7.7

〈図Ⅲ－１－１〉 特定保健指導実施率（全国）

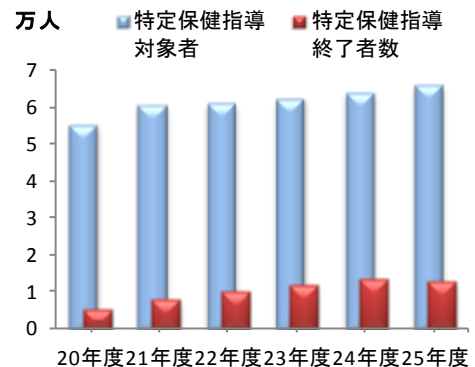


#### (4) 特定保健指導実施率（栃木県）

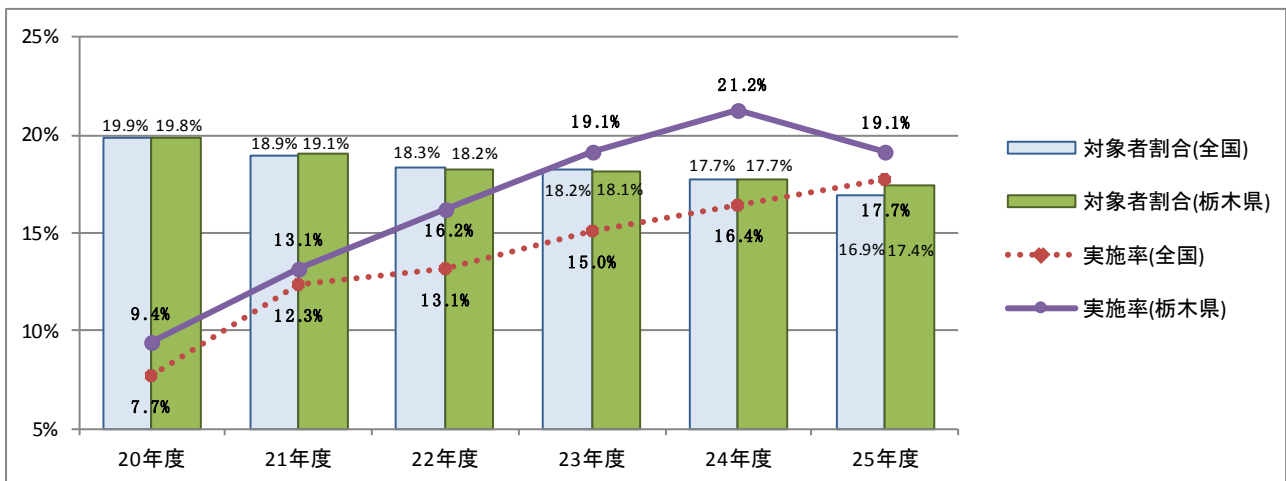
〈表Ⅲ－１－２〉 特定保健指導実施率（栃木県）

	特定健康診査 受診者 A	保健指導 対象者 B	(割合) (%) B/A	保健指導 終了者 C	実施率 (%) C/B
25 年度	379,293	65,959	17.4	12,595	19.1
24 年度	362,408	64,244	17.7	13,634	21.2
23 年度	345,833	62,644	18.1	11,970	19.1
22 年度	335,612	61,151	18.2	9,907	16.2
21 年度	317,781	60,593	19.1	7,960	13.1
20 年度	280,694	55,628	19.8	5,208	9.4

〈図Ⅲ－１－２〉 特定保健指導実施率（栃木県）



〈図Ⅲ－１－３〉 年度別特定保健指導実施率（全国・栃木県）



(参考-2) 特定保健指導対象者の選定基準

腹囲	追加リスク	④喫煙歴	対象	
	①血糖 ②脂質 ③血圧		40-64 歳	65-74 歳
$\geq 85$ cm (男性) $\geq 90$ cm (女性)	2つ以上該当	/	積極的 支援	動機付け 支援
	1つ該当	あり なし		
上記以外で BMI $\geq 25$	3つ該当	/	積極的 支援	動機付け 支援
	2つ該当	あり なし		
	1つ該当	/		

(注) 喫煙歴の斜線欄は、階層化の判定が喫煙歴の有無に関係ないことを意味する。

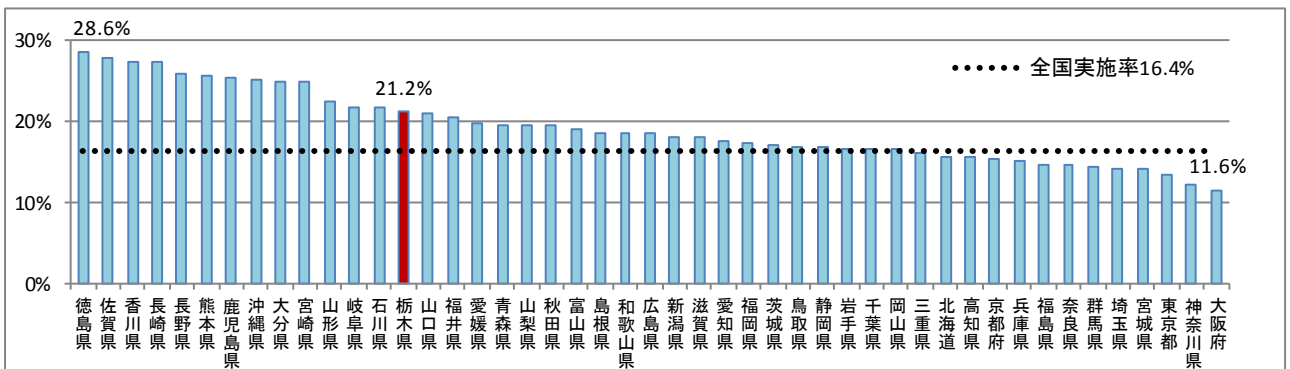
①血糖 : a 空腹時血糖値 100mg/dl 以上 又は b HbA1c の場合 5.6%以上 ②脂質 : a 中性脂肪 150mg/dl 以上 又は b HDL コレステロール 40 mg/dl 未満 ③血圧 : a 収縮期血圧 130mmHg 以上 又は b 拡張期血圧 85mmHg 以上 ④質問票 : 喫煙歴あり (①から③のリスクが1つ以上の場合にのみカウント)
--

※糖尿病、高血圧又は脂質異常症の治療に係る薬剤を服用している者は、医療保険者による特定保健指導は行わない。



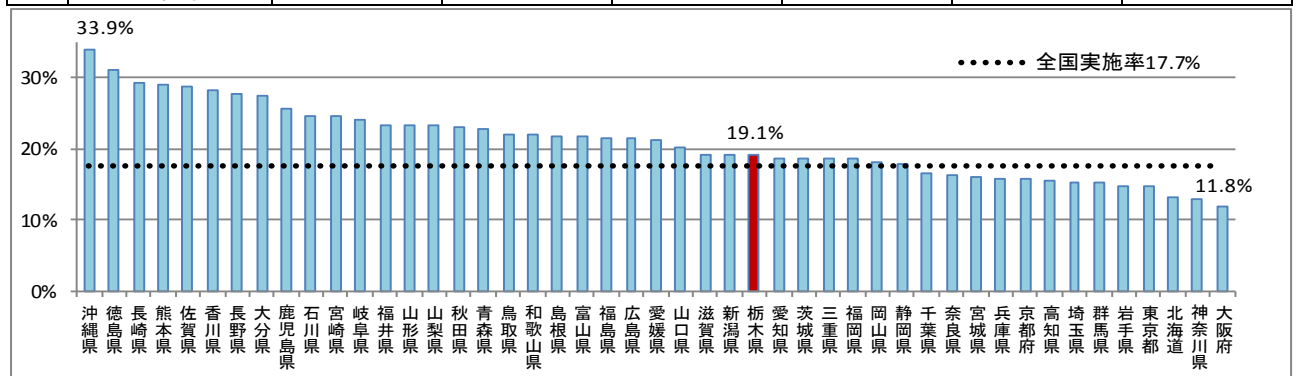
〈表Ⅲ－1－3〉平成24年度 都道府県別特定保健指導実施率

都道府県	特定保健指導実施率		動機付け支援実施率		積極的支援実施率		
	実施率(%)	順位	実施率(%)	順位	実施率(%)	順位	
1	北海道	15.7	36	19.4	32	12.5	36
2	青森県	19.7	18	27.4	13	13.3	29
3	岩手県	16.7	32	19.0	33	14.7	25
4	宮城県	14.2	44	15.7	44	13.1	32
5	秋田県	19.5	20	20.8	28	18.5	12
6	山形県	22.4	11	29.0	11	16.3	18
7	福島県	14.8	40	17.7	39	12.2	38
8	茨城県	17.2	29	20.8	26	13.9	28
9	栃木県	21.2	14	25.6	16	17.4	14
10	群馬県	14.5	42	16.7	42	12.5	37
11	埼玉県	14.3	43	16.4	43	12.2	39
12	千葉県	16.7	33	18.8	34	14.7	24
13	東京都	13.4	45	15.3	45	11.8	44
14	神奈川県	12.2	46	13.9	47	10.8	46
15	新潟県	18.1	25	23.6	22	13.1	33
16	富山県	19.2	21	24.8	17	15.3	21
17	石川県	21.7	13	27.2	14	16.7	17
18	福井県	20.6	16	20.6	29	20.7	4
19	山梨県	19.6	19	27.5	12	12.7	35
20	長野県	25.9	5	33.1	4	18.7	11
21	岐阜県	21.8	12	26.7	15	16.9	15
22	静岡県	16.8	31	20.8	27	13.1	31
23	愛知県	17.5	27	18.2	36	16.7	16
24	三重県	16.1	35	17.6	40	14.7	23
25	滋賀県	18.1	26	20.3	30	16.0	20
26	京都府	15.3	38	18.1	37	12.7	34
27	大阪府	11.6	47	14.4	46	9.4	47
28	兵庫県	15.1	39	18.5	35	12.0	43
29	奈良県	14.6	41	16.9	41	12.1	41
30	和歌山県	18.7	23	23.8	21	14.3	27
31	鳥取県	16.9	30	22.3	25	12.1	40
32	島根県	18.7	22	24.8	18	13.2	30
33	岡山県	16.6	34	18.1	38	15.3	22
34	広島県	18.6	24	23.5	23	14.6	26
35	山口県	21.0	15	22.5	24	19.7	8
36	徳島県	28.6	1	36.8	1	20.2	6
37	香川県	27.4	3	29.7	10	24.9	1
38	愛媛県	19.8	17	23.9	19	16.2	19
39	高知県	15.6	37	20.1	31	11.2	45
40	福岡県	17.4	28	23.9	20	12.1	42
41	佐賀県	28.0	2	35.6	3	21.1	2
42	長崎県	27.3	4	35.6	2	19.2	10
43	熊本県	25.6	6	31.3	6	20.5	5
44	大分県	25.0	9	30.2	8	19.7	9
45	宮崎県	24.9	10	29.8	9	20.2	7
46	鹿児島県	25.5	7	30.5	7	20.7	3
47	沖縄県	25.1	8	31.9	5	17.9	13



〈表Ⅲ－1－4〉平成25年度 都道府県別特定保健指導実施率

都道府県	特定保健指導実施率		動機付け支援実施率		積極的支援実施率		
	実施率(%)	順位	実施率(%)	順位	実施率(%)	順位	
1	北海道	13.2	45	17.3	43	9.5	46
2	青森県	22.9	17	32.2	7	15.0	30
3	岩手県	14.8	43	17.2	44	12.6	40
4	宮城県	16.0	37	17.7	40	14.5	32
5	秋田県	23.1	16	24.8	21	21.6	6
6	山形県	23.3	14	29.4	14	17.6	22
7	福島県	21.5	22	24.4	24	18.9	13
8	茨城県	18.6	30	21.8	30	15.6	28
9	栃木県	19.1	28	24.0	27	14.7	31
10	群馬県	15.3	42	17.6	41	13.0	37
11	埼玉県	15.4	41	18.1	39	12.9	38
12	千葉県	16.5	35	19.4	34	13.6	45
13	東京都	14.7	44	17.1	45	12.5	41
14	神奈川県	13.0	46	15.0	46	11.2	45
15	新潟県	19.2	27	24.2	26	14.4	33
16	富山県	21.7	21	24.3	25	19.3	12
17	石川県	24.6	10	31.1	10	18.7	17
18	福井県	23.4	13	26.0	19	21.2	8
19	山梨県	23.3	15	31.9	9	15.6	29
20	長野県	27.8	7	35.4	5	20.2	11
21	岐阜県	24.0	12	29.1	15	18.9	14
22	静岡県	18.0	34	22.6	28	13.7	34
23	愛知県	18.7	29	21.3	32	16.3	26
24	三重県	18.6	31	19.4	35	17.8	21
25	滋賀県	19.3	26	21.8	31	16.8	25
26	京都府	15.7	39	19.2	37	12.4	43
27	大阪府	11.8	47	14.4	47	9.5	47
28	兵庫県	15.9	38	19.8	33	12.3	44
29	奈良県	16.4	36	19.3	36	13.3	36
30	和歌山県	21.9	19	27.1	17	17.3	23
31	鳥取県	22.0	18	27.0	18	17.3	24
32	島根県	21.8	20	27.9	16	15.9	27
33	岡山県	18.2	33	17.6	42	18.8	16
34	広島県	21.5	23	24.8	22	18.9	15
35	山口県	20.1	25	22.3	29	18.2	19
36	徳島県	31.2	2	40.0	2	22.0	5
37	香川県	28.3	6	30.4	13	26.0	1
38	愛媛県	21.2	24	24.8	23	17.9	20
39	高知県	15.5	40	18.4	38	12.5	42
40	福岡県	18.6	32	25.7	20	12.8	39
41	佐賀県	28.7	5	36.2	4	21.4	7
42	長崎県	29.3	3	38.4	3	20.5	10
43	熊本県	28.9	4	35.0	6	23.6	3
44	大分県	27.5	8	32.0	8	22.8	4
45	宮崎県	24.6	11	30.7	12	18.3	18
46	鹿児島県	25.7	9	30.8	11	20.7	9
47	沖縄県	33.9	1	43.6	1	24.0	2



## 2 性・年齢階級別実施率

### (1) 全国の状況

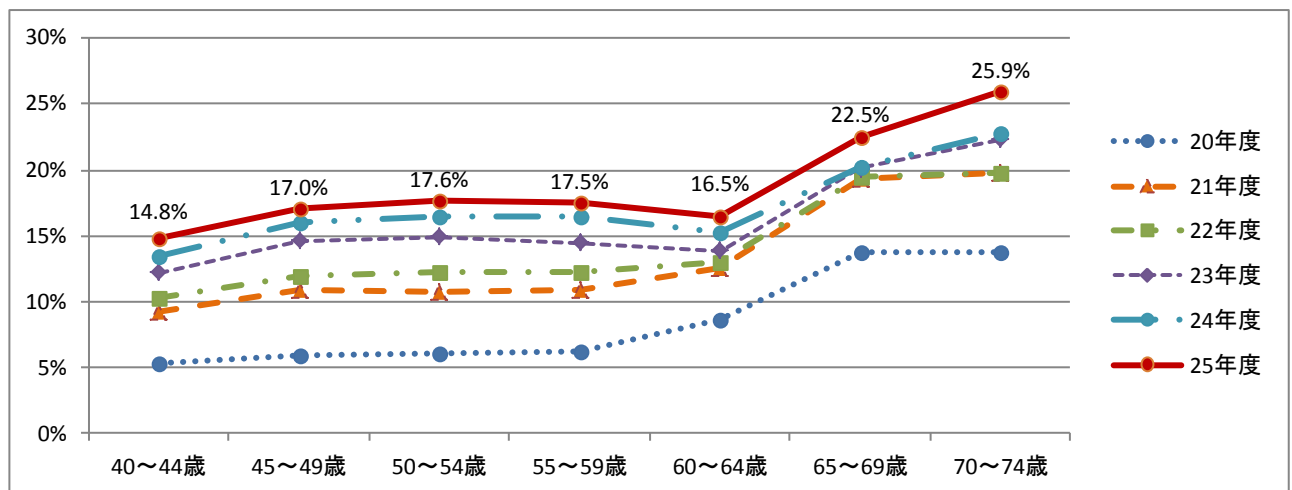
平成25年度において、男性は17.7%で昨年の16.4%を1.3ポイント、女性は17.7%で昨年の16.2%を1.5ポイント高くなっている。女性では年齢の上昇にともない実施率が高く、男性では年齢階級との相関関係は見られないが、65歳以上での実施率が高い。

〈表Ⅲ－２－１〉性・年齢階級別特定保健指導実施率（全国）

（単位：％）

		40～74歳	40～44歳	45～49歳	50～54歳	55～59歳	60～64歳	65～69歳	70～74歳
25年度	全体	17.7	14.8	17.0	17.6	17.5	16.5	22.5	25.9
	男性	17.7	15.2	17.5	18.2	17.9	15.8	21.4	25.4
	女性	17.7	12.1	14.4	15.3	16.1	18.5	24.9	26.8
24年度	全体	16.4	13.5	16.0	16.5	16.4	15.2	20.3	22.8
	男性	16.4	13.9	16.6	17.1	16.8	14.6	19.4	22.8
	女性	16.2	11.2	13.3	13.9	14.9	17.0	22.1	22.6
23年度	全体	15.0	12.2	14.6	14.9	14.5	13.9	20.1	22.3
	男性	14.9	12.5	15.0	15.2	14.7	12.9	19.3	22.5
	女性	15.6	10.2	12.4	13.2	13.8	16.4	21.7	22.1
22年度	全体	13.1	10.3	12.0	12.2	12.2	13.0	19.5	19.8
	男性	12.7	10.5	12.2	12.4	12.1	11.7	18.7	20.0
	女性	14.6	9.1	10.7	11.4	12.8	16.7	21.2	19.5
21年度	全体	12.3	9.3	10.9	10.8	10.9	12.6	19.4	19.8
	男性	11.7	9.4	11.0	10.8	10.5	10.9	18.5	20.2
	女性	14.6	8.4	10.3	11.0	12.6	17.0	21.0	19.3
20年度	全体	7.7	5.3	5.9	6.0	6.2	8.7	13.7	13.8
	男性	7.1	5.4	6.1	6.0	5.9	7.2	13.1	14.1
	女性	9.4	4.5	5.1	5.7	7.3	11.9	14.6	13.2

〈図Ⅲ－２－１〉年度別、年齢階級別特定保健指導実施率（全国）



## (2) 栃木県の状況

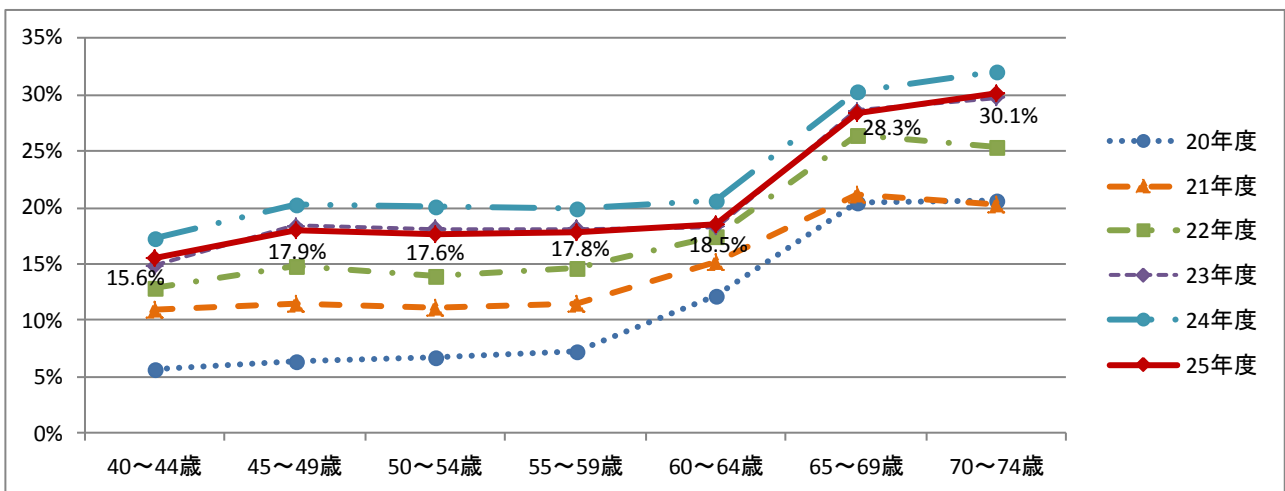
本県の性・年齢階級別実施率では、平成 25 年度の男性が 19.0%で昨年の 21.1%を 2.1 ポイント、女性が 19.4%で昨年の 21.6%を 2.2 ポイント低くなっている。また、年度で比較すると男女ともにいずれの年齢階級においても今年度は減少している。

〈表Ⅲ－２－２〉性・年齢階級別特定保健指導実施率（栃木県）

(単位:%)

		40～74 歳	40～44 歳	45～49 歳	50～54 歳	55～59 歳	60～64 歳	65～69 歳	70～74 歳
25 年度	全体	19.1	15.6	17.9	17.6	17.8	18.5	28.3	30.1
	男性	19.0	16.2	18.7	17.9	18.0	16.7	27.6	31.3
	女性	19.4	12.3	14.5	16.5	17.3	23.6	29.8	27.5
24 年度	全体	21.2	17.3	20.3	20.1	19.9	20.7	30.3	32.0
	男性	21.1	18.1	21.3	20.6	19.9	18.7	28.7	32.6
	女性	21.6	12.9	16.0	18.4	19.6	26.2	34.1	30.7
23 年度	全体	19.0	14.9	18.4	18.1	18.1	18.3	28.6	29.7
	男性	18.9	15.6	19.0	18.7	18.2	16.7	28.1	29.7
	女性	19.3	10.9	15.5	15.7	17.8	22.8	29.6	29.7
22 年度	全体	16.2	12.9	14.9	13.9	14.7	17.4	26.5	25.3
	男性	15.8	13.3	15.3	14.1	14.2	15.6	26.5	25.2
	女性	17.7	10.6	13.1	13.1	16.4	22.3	26.5	25.6
21 年度	全体	13.1	11.0	11.5	11.2	11.4	15.2	21.2	20.3
	男性	12.6	11.3	11.6	11.0	10.8	12.8	21.5	20.7
	女性	15.1	8.7	11.0	12.0	13.4	21.5	20.5	19.6
20 年度	全体	9.4	5.6	6.4	6.7	7.2	12.2	20.5	20.6
	男性	8.4	5.6	6.4	6.7	6.3	10.0	19.4	20.8
	女性	12.7	5.8	6.4	7.0	10.2	17.5	22.3	20.1

〈図Ⅲ－２－２〉年度別、年齢階級別特定保健指導実施率（栃木県）



### 3 保険者の種類別実施率

#### (1) 全国の状況

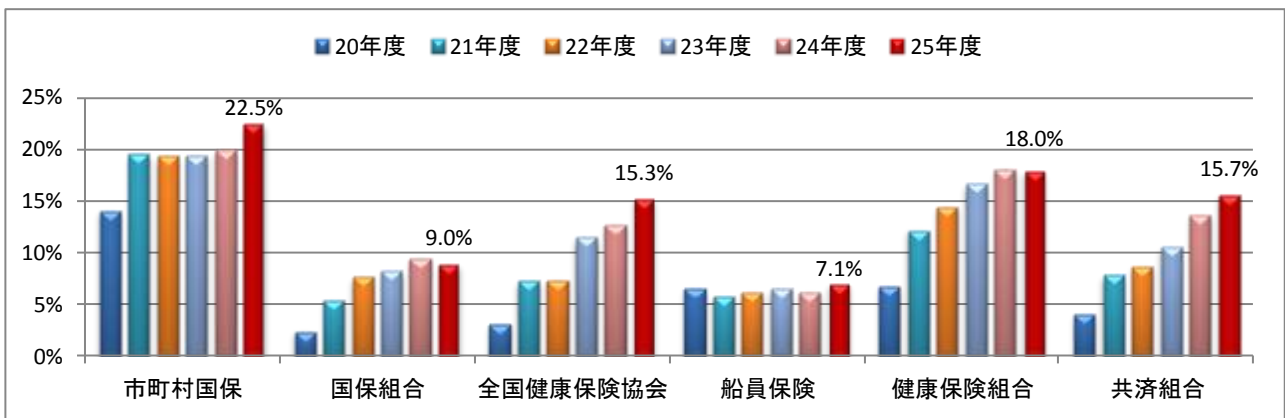
平成 25 年度、特定保健指導実施率が一番高い保険者は、市町村国保で 22.5%である。市町村国保、全国健康保険協会、船員保険及び共済組合では、25 年度の実施率は 24 年度のそれぞれの実施率よりも高くなっている。

〈表Ⅲ－3－1〉 保険者の種類別特定保健指導実施率（全国）

（単位：％）

	市町村国保(全体)			国保組合	全国健康保険協会	船員保険	健康保険組合(全体)		共済組合		
	大	中	小				総合	単一			
25 年度	22.5	13.0	23.2	36.0	9.0	15.3	7.1	18.0	10.1	22.1	15.7
24 年度	19.9	11.8	20.4	32.0	9.5	12.8	6.3	18.1	9.6	22.5	13.7
23 年度	19.4	12.0	19.9	30.2	8.3	11.5	6.5	16.7	8.9	20.5	10.6
22 年度	19.3				7.7	7.4	6.3	14.5			8.7
21 年度	19.5				5.5	7.3	5.8	12.2			7.9
20 年度	14.1				2.4	3.1	6.6	6.8			4.2

〈図Ⅲ－3－1〉 年度別、保険者の種類別特定保健指導実施率（全国）



〈表Ⅲ－３－２〉平成25年度 保険者の種類別、性・年齢階級別特定保健指導実施率（全国）

（単位：％）

保険者の種類	全体	性別									
			40～74歳	40～44歳	45～49歳	50～54歳	55～59歳	60～64歳	65～69歳	70～74歳	
市町村国保(全体)	22.5	男性	20.8	11.7	13.5	14.4	15.5	17.4	24.8	27.5	
		女性	25.8	16.3	18.7	20.7	22.6	24.3	28.6	28.9	
	(大)	13.0	男性	12.1	7.2	8.7	8.4	8.6	9.7	13.4	16.8
			女性	14.7	10.5	11.1	13.1	12.2	13.5	15.6	16.8
	(中)	23.2	男性	21.4	11.7	13.3	14.3	15.3	17.4	25.6	28.7
			女性	26.6	16.3	18.9	20.4	22.7	24.6	29.8	30.3
	(小)	36.0	男性	33.4	22.4	24.8	25.1	25.4	27.6	40.9	44.3
			女性	40.9	28.5	32.2	33.4	35.4	38.1	45.7	46.9
国保組合	9.0	男性	9.5	7.7	9.5	9.9	9.7	10.0	10.7	12.2	
		女性	6.8	3.7	4.4	5.3	6.1	8.8	9.3	11.5	
全国健康保険協会	15.3	男性	15.4	13.2	15.3	16.2	16.5	15.7	19.7	20.6	
		女性	14.7	12.3	15.1	16.2	16.5	13.9	13.4	9.4	
船員保険	7.1	全体	7.1	6.7	8.8	7.5	6.2	6.4	7.7	7.1	
健康保険組合(全体)	18.0	男性	18.8	17.3	20.0	20.8	20.3	16.0	12.2	8.4	
		女性	14.0	12.4	14.6	15.2	15.1	12.9	12.4	9.8	
	(総合)	10.1	男性	10.4	9.3	10.4	11.0	11.2	10.7	12.4	10.6
			女性	8.9	7.3	9.1	9.4	9.9	9.6	10.0	7.7
	(単一)	22.1	男性	23.2	22.1	24.7	25.6	24.6	18.6	12.1	7.5
			女性	16.6	15.5	17.6	17.9	17.4	14.5	13.4	10.7
共済組合	15.7	男性	16.9	16.1	17.3	17.7	17.9	13.8	8.7	8.0	
		女性	10.0	9.1	10.3	10.6	10.5	10.2	6.3	3.5	

（注）船員保険の性・年齢階級別実施率については、極端に実施率が低い性・年齢階級があり、そのことによる個人の識別可能性の観点から、性別を区別せず全体の実施率のみを掲載している。

## (2) 栃木県の状況

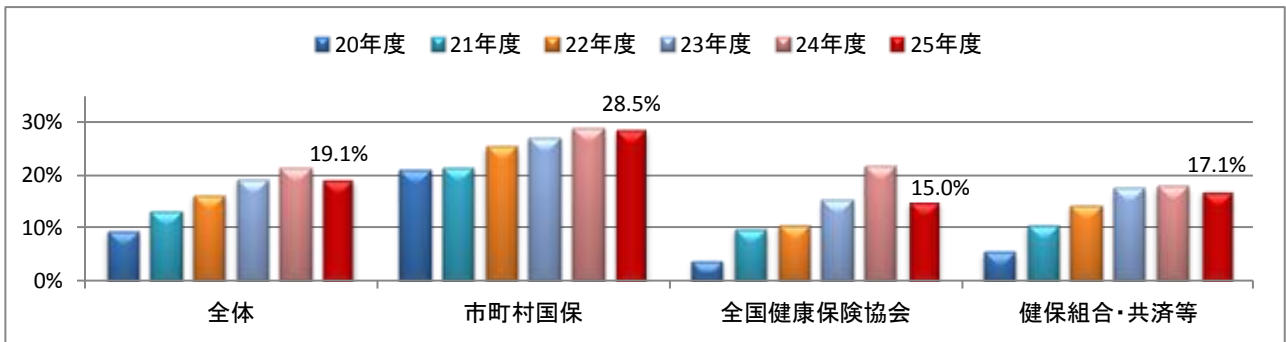
本県の保険者全体の実施率は、平成 25 年度は 19.1%で昨年の 21.2%よりも 2.1 ポイント下回っている。平成 25 年度の保険者の種類別では、市町村国保は 0.5 ポイント、全国健康保険協会は 6.7 ポイント、健保組合・共済等では 0.7 ポイント昨年より下回っている。

〈表Ⅲ－３－３〉 年度別、保険者の種類別特定保健指導実施率（栃木県）

(単位:%)

	全体	市町村国保	全国健康保険協会	健保組合・共済等
25 年度	19.1	28.5	15.0	17.1
24 年度	21.2	29.0	21.7	17.8
23 年度	19.1	27.0	15.2	17.4
22 年度	16.2	25.3	10.5	14.3
21 年度	13.1	21.5	9.8	10.5
20 年度	9.4	20.8	3.8	5.4

〈図Ⅲ－３－２〉 年度別、保険者の種類別特定保健指導実施率（栃木県）



〈表Ⅲ－３－４〉 平成 24 年度 保険者の種類別、性・年齢階級別特定保健指導実施率（栃木県）

(単位:%)

保険者の種類	全体	性別	年齢階級							
			40～74 歳	40～44 歳	45～49 歳	50～54 歳	55～59 歳	60～64 歳	65～69 歳	70～74 歳
市町村国保	29.0	男性	27.0	14.3	13.2	19.3	17.8	21.7	32.9	36.1
		女性	33.1	17.0	22.3	23.9	31.2	33.0	37.7	33.3
全国健康保険協会	21.7	男性	22.2	17.8	23.0	22.9	25.6	22.2	28.0	25.2
		女性	19.7	14.9	18.9	20.4	23.4	20.4	20.8	—
健保組合・共済等	17.8	男性	18.7	18.3	21.2	19.7	18.2	14.3	7.2	—
		女性	13.5	11.3	13.4	16.2	12.9	14.6	12.6	—

〈表Ⅲ－３－５〉 平成 25 年度 保険者の種類別、性・年齢階級別特定保健指導実施率（栃木県）

(単位:%)

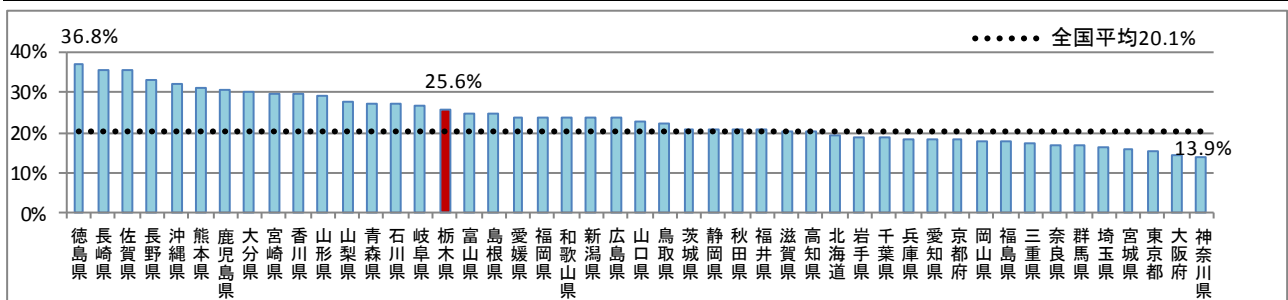
保険者の種類	全体	性別	年齢階級							
			40～74 歳	40～44 歳	45～49 歳	50～54 歳	55～59 歳	60～64 歳	65～69 歳	70～74 歳
市町村国保	28.5	男性	26.8	16.6	16.5	16.6	19.2	21.3	32.6	35.0
		女性	31.9	24.2	19.1	27.5	31.0	32.4	35.0	31.1
全国健康保険協会	15.0	男性	14.8	11.2	15.0	15.4	17.7	15.3	21.3	21.4
		女性	15.8	11.5	17.1	18.7	17.7	15.8	12.6	2.7
健保組合・共済等	17.1	男性	18.2	18.4	20.2	18.9	17.9	13.9	11.0	4.3
		女性	12.0	11.0	12.6	13.3	12.0	11.1	10.5	6.5

#### 4 特定保健指導（動機付け支援）実施率

本県の平成24年度における特定保健指導（動機付け支援）実施率は、25.6%である。

〈表Ⅲ－4－1〉平成24年度 都道府県別特定保健指導（動機付け支援）実施率

都道府県	動機付け支援の対象者数	動機付け支援の終了者数	動機付け支援実施率(%)
1 北海道	73,412	14,218	19.4
2 青森県	17,172	4,706	27.4
3 岩手県	22,762	4,318	19.0
4 宮城県	43,247	6,771	15.7
5 秋田県	15,743	3,271	20.8
6 山形県	18,611	5,404	29.0
7 福島県	30,901	5,460	17.7
8 茨城県	50,900	10,600	20.8
9 栃木県	30,254	7,736	25.6
10 群馬県	31,915	5,339	16.7
11 埼玉県	115,560	18,987	16.4
12 千葉県	100,525	18,899	18.8
13 東京都	275,465	42,042	15.3
14 神奈川県	143,338	19,994	13.9
15 新潟県	36,247	8,551	23.6
16 富山県	19,600	4,869	24.8
17 石川県	18,791	5,104	27.2
18 福井県	14,074	2,893	20.6
19 山梨県	13,651	3,760	27.5
20 長野県	33,508	11,101	33.1
21 岐阜県	31,203	8,341	26.7
22 静岡県	57,733	12,015	20.8
23 愛知県	130,103	23,637	18.2
24 三重県	29,436	5,174	17.6
25 滋賀県	20,619	4,184	20.3
26 京都府	36,195	6,557	18.1
27 大阪府	109,753	15,763	14.4
28 兵庫県	78,786	14,562	18.5
29 奈良県	18,079	3,063	16.9
30 和歌山県	13,351	3,180	23.8
31 鳥取県	7,729	1,721	22.3
32 島根県	10,100	2,501	24.8
33 岡山県	25,134	4,545	18.1
34 広島県	41,875	9,848	23.5
35 山口県	18,478	4,161	22.5
36 徳島県	12,341	4,545	36.8
37 香川県	17,287	5,135	29.7
38 愛媛県	21,037	5,032	23.9
39 高知県	11,980	2,407	20.1
40 福岡県	69,301	16,571	23.9
41 佐賀県	11,572	4,114	35.6
42 長崎県	19,937	7,091	35.6
43 熊本県	25,508	7,982	31.3
44 大分県	20,153	6,096	30.2
45 宮崎県	16,570	4,932	29.8
46 鹿児島県	26,241	7,997	30.5
47 沖縄県	28,496	9,085	31.9

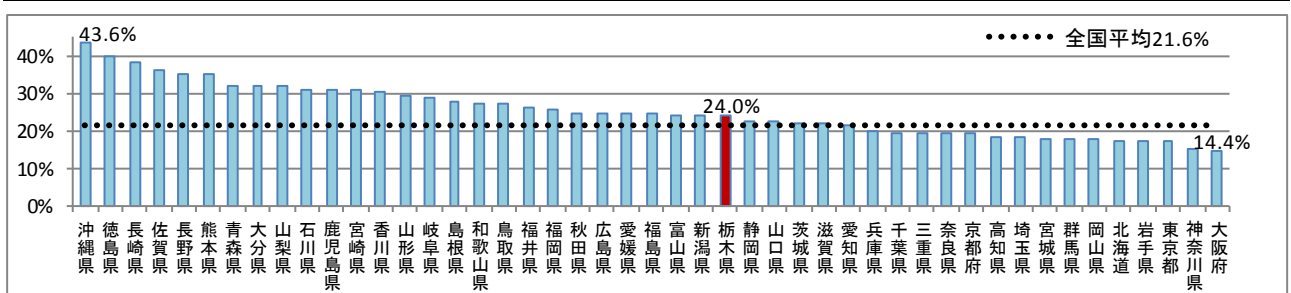




本県の平成25年度における特定保健指導（動機付け支援）実施率は、24.0%である。24年度の25.6%より1.6ポイント低くなっている。実施率が高かった都道府県は沖縄県（43.6%）、低かったのは大阪府（14.4%）である。

〈表Ⅲ－４－２〉平成25年度 都道府県別特定保健指導（動機付け支援）実施率

都道府県	動機付け支援の対象者数	動機付け支援の終了者数	動機付け支援実施率(%)
1 北海道	75,002	12,957	17.3
2 青森県	17,738	5,709	32.2
3 岩手県	22,972	3,954	17.2
4 宮城県	44,200	7,812	17.7
5 秋田県	16,024	3,971	24.8
6 山形県	18,879	5,549	29.4
7 福島県	31,032	7,561	24.4
8 茨城県	51,595	11,223	21.8
9 栃木県	31,214	7,492	24.0
10 群馬県	32,907	5,788	17.6
11 埼玉県	117,051	21,152	18.1
12 千葉県	106,852	20,711	19.4
13 東京都	274,344	47,047	17.1
14 神奈川県	137,831	20,731	15.0
15 新潟県	36,654	8,884	24.2
16 富山県	20,270	4,924	24.3
17 石川県	19,254	5,987	31.1
18 福井県	11,932	3,098	26.0
19 山梨県	13,704	4,375	31.9
20 長野県	34,089	12,063	35.4
21 岐阜県	30,958	8,996	29.1
22 静岡県	58,128	13,162	22.6
23 愛知県	118,452	25,203	21.3
24 三重県	31,139	6,034	19.4
25 滋賀県	20,949	4,557	21.8
26 京都府	37,086	7,127	19.2
27 大阪府	120,988	17,399	14.4
28 兵庫県	81,017	16,039	19.8
29 奈良県	18,141	3,505	19.3
30 和歌山県	13,417	3,630	27.1
31 鳥取県	8,197	2,211	27.0
32 島根県	10,122	2,828	27.9
33 岡山県	25,706	4,524	17.6
34 広島県	42,016	10,410	24.8
35 山口県	18,256	4,066	22.3
36 徳島県	12,379	4,957	40.0
37 香川県	17,748	5,403	30.4
38 愛媛県	20,964	5,205	24.8
39 高知県	11,876	2,190	18.4
40 福岡県	70,551	18,099	25.7
41 佐賀県	11,575	4,193	36.2
42 長崎県	19,241	7,398	38.4
43 熊本県	25,518	8,929	35.0
44 大分県	20,286	6,483	32.0
45 宮崎県	16,348	5,015	30.7
46 鹿児島県	26,248	8,075	30.8
47 沖縄県	25,126	10,955	43.6

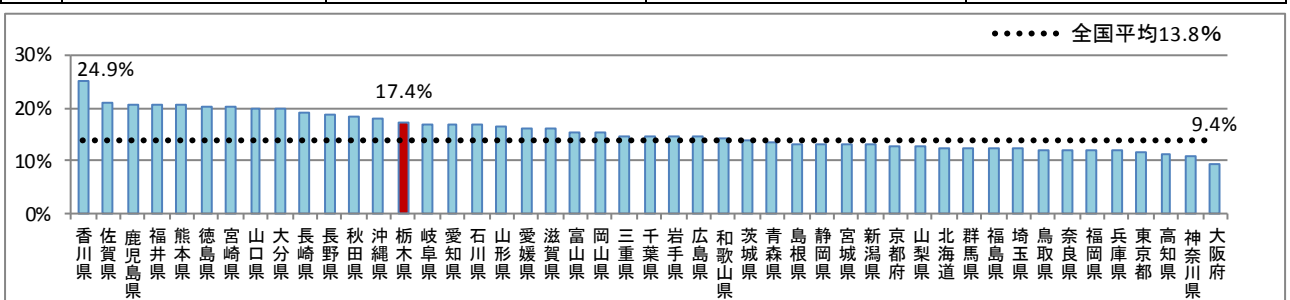


## 5 特定保健指導（積極的支援）実施率

本県の平成24年度における特定保健指導（積極的支援）実施率は、17.4%である。

（表Ⅲ－5－1）平成24年度 都道府県別特定保健指導（積極的支援）実施率

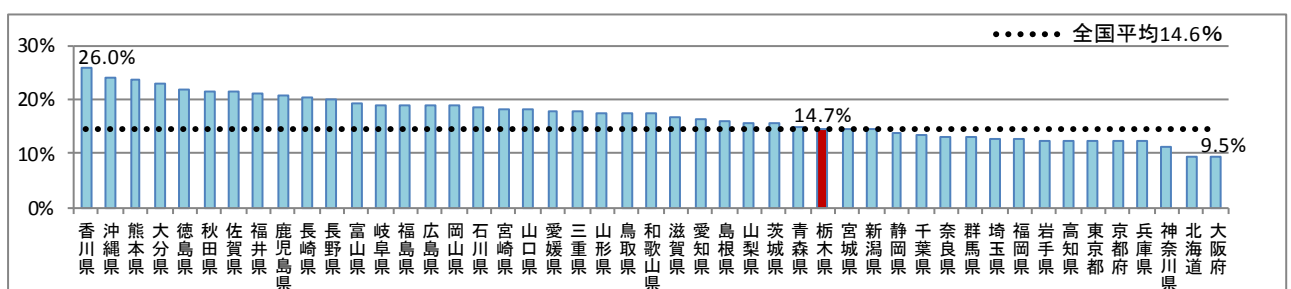
	都道府県	積極的支援の 対象者数	積極的支援の 終了者数	積極的支援 実施率(%)
1	北海道	85,486	10,705	12.5
2	青森県	20,549	2,735	13.3
3	岩手県	25,526	3,740	14.7
4	宮城県	53,014	6,945	13.1
5	秋田県	18,021	3,328	18.5
6	山形県	20,305	3,314	16.3
7	福島県	35,913	4,398	12.2
8	茨城県	56,488	7,825	13.9
9	栃木県	33,990	5,898	17.4
10	群馬県	34,168	4,263	12.5
11	埼玉県	121,267	14,831	12.2
12	千葉県	105,923	15,530	14.7
13	東京都	313,004	36,938	11.8
14	神奈川県	166,701	17,946	10.8
15	新潟県	39,564	5,176	13.1
16	富山県	28,903	4,427	15.3
17	石川県	20,929	3,500	16.7
18	福井県	14,438	2,986	20.7
19	山梨県	15,620	1,977	12.7
20	長野県	34,203	6,409	18.7
21	岐阜県	31,971	5,417	16.9
22	静岡県	63,246	8,296	13.1
23	愛知県	130,848	21,905	16.7
24	三重県	30,602	4,492	14.7
25	滋賀県	21,101	3,369	16.0
26	京都府	38,201	4,855	12.7
27	大阪府	133,254	12,472	9.4
28	兵庫県	85,767	10,325	12.0
29	奈良県	17,667	2,139	12.1
30	和歌山県	15,663	2,240	14.3
31	鳥取県	8,719	1,058	12.1
32	島根県	10,963	1,446	13.2
33	岡山県	27,956	4,272	15.3
34	広島県	52,191	7,605	14.6
35	山口県	21,384	4,214	19.7
36	徳島県	11,962	2,413	20.2
37	香川県	16,852	4,204	24.9
38	愛媛県	24,298	3,945	16.2
39	高知県	12,482	1,398	11.2
40	福岡県	85,097	10,295	12.1
41	佐賀県	12,779	2,697	21.1
42	長崎県	20,155	3,863	19.2
43	熊本県	28,948	5,940	20.5
44	大分県	20,031	3,945	19.7
45	宮崎県	16,727	3,371	20.2
46	鹿児島県	27,175	5,624	20.7
47	沖縄県	26,821	4,812	17.9



本県の平成25年度における特定保健指導（積極的支援）実施率は、14.7%である。24年度の17.4%より2.7ポイント低くなっている。実施率が高かった都道府県は香川県（26.0%）、低かったのは大阪府（9.5%）である。

〈表Ⅲ－5－2〉平成25年度 都道府県別特定保健指導（積極的支援）実施率

都道府県	積極的支援の対象者数	積極的支援の終了者数	積極的支援実施率(%)
1 北海道	83,484	7,934	9.5
2 青森県	20,555	3,074	15.0
3 岩手県	25,191	3,162	12.6
4 宮城県	52,948	7,693	14.5
5 秋田県	18,077	3,903	21.6
6 山形県	20,274	3,566	17.6
7 福島県	34,833	6,581	18.9
8 茨城県	55,784	8,699	15.6
9 栃木県	34,745	5,103	14.7
10 群馬県	33,610	4,386	13.0
11 埼玉県	120,086	15,466	12.9
12 千葉県	107,558	14,601	13.6
13 東京都	314,033	39,222	12.5
14 神奈川県	160,439	18,031	11.2
15 新潟県	39,312	5,679	14.4
16 富山県	22,631	4,369	19.3
17 石川県	21,204	3,969	18.7
18 福井県	13,708	2,902	21.2
19 山梨県	15,225	2,379	15.6
20 長野県	34,360	6,947	20.2
21 岐阜県	31,159	5,903	18.9
22 静岡県	62,042	8,483	13.7
23 愛知県	129,102	21,096	16.3
24 三重県	31,285	5,574	17.8
25 滋賀県	21,097	3,538	16.8
26 京都府	38,330	4,750	12.4
27 大阪府	134,056	12,726	9.5
28 兵庫県	86,077	10,580	12.3
29 奈良県	17,405	2,311	13.3
30 和歌山県	15,084	2,610	17.3
31 鳥取県	8,923	1,547	17.3
32 島根県	10,466	1,667	15.9
33 岡山県	27,372	5,158	18.8
34 広島県	51,526	9,714	18.9
35 山口県	20,817	3,787	18.2
36 徳島県	11,843	2,609	22.0
37 香川県	16,883	4,384	26.0
38 愛媛県	22,961	4,112	17.9
39 高知県	11,905	1,493	12.5
40 福岡県	84,197	10,758	12.8
41 佐賀県	12,058	2,580	21.4
42 長崎県	20,000	4,092	20.5
43 熊本県	29,329	6,929	23.6
44 大分県	19,490	4,450	22.8
45 宮崎県	15,892	2,907	18.3
46 鹿児島県	26,754	5,543	20.7
47 沖縄県	24,793	5,943	24.0





## IV メタボリックシンドローム該当者及び予備群者の状況

### 1 年度別メタボリックシンドローム該当者及び予備群者の状況

本県の特定健康診査受診者に対するメタボリックシンドロームの該当者の割合は14.9%で全国の14.3%よりも0.6ポイント高くなっている。また、メタボリックシンドローム予備群者の割合は12.7%で全国の11.8%よりも0.9ポイント高くなっている

#### (1) メタボリックシンドローム該当者及び予備群者の状況（全国）

〈表IV-1-1〉メタボリックシンドローム該当者及び予備群者の人数・割合（全国）

	特定健康診査受診者	メタボリックシンドローム 該当者及び予備群者 (人数)	メタボリックシンドローム 該当者及び予備群者 (割合)(%)
25年度	25,374,874	6,630,080	26.1
24年度	24,396,035	6,442,172	26.4
23年度	23,465,995	6,285,217	26.8
22年度	22,546,778	5,959,723	26.4
21年度	21,588,883	5,757,451	26.7
20年度	20,192,502	5,418,272	26.8

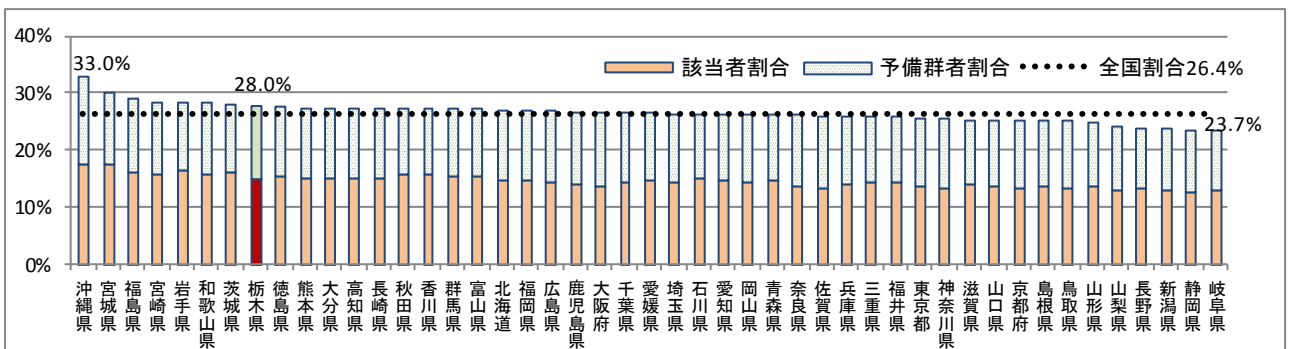
#### (2) メタボリックシンドローム該当者及び予備群者の状況（全国・栃木県）

〈表IV-1-2〉メタボリックシンドローム該当者及び予備群者の人数・割合（全国・栃木県）

	特定健康診査 受診者	メタボリックシンドローム 該当者及び予備群者の数 (割合)(%)	メタボリックシンドローム 該当者の数 (割合)(%)	メタボリックシンドローム 予備群者の数 (割合)(%)
全 国	25年度	25,374,874 26.1	6,630,080 14.3	3,004,762 11.8
	24年度	24,396,035 26.4	6,442,172 14.5	2,914,091 11.9
	23年度	23,465,995 26.8	6,285,217 14.6	2,850,584 12.1
	22年度	22,546,778 26.4	5,959,723 14.4	2,707,653 12.0
	21年度	21,588,883 26.7	5,757,451 14.4	2,658,548 12.3
	20年度	20,192,502 26.8	5,418,272 14.4	2,511,254 12.4
栃 木 県	25年度	379,293 27.5	104,357 14.9	47,997 12.7
	24年度	362,408 28.0	101,486 15.1	46,898 12.9
	23年度	345,833 28.1	97,124 15.0	45,180 13.1
	22年度	335,612 27.5	92,295 14.4	43,824 13.1
	21年度	317,781 27.9	88,802 14.6	42,406 13.3
	20年度	280,694 27.2	76,294 13.9	37,171 13.2

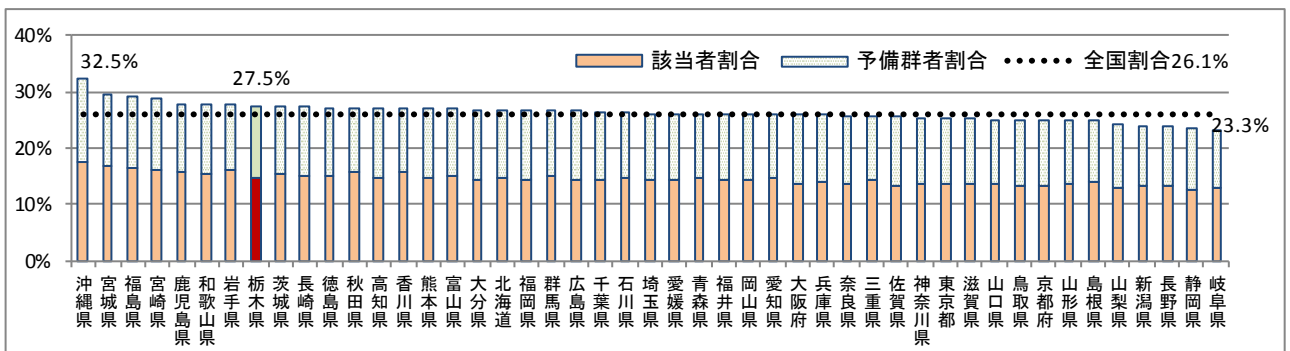
〈表Ⅳ－１－３〉平成24年度 都道府県別メタボリックシンドローム該当者及び予備群者の状況

都道府県	特定健康診査 受診者数	メタボリック シンドローム 該当者数	メタボリック シンドローム 該当者割合(%)	メタボリック シンドローム 予備群者数	メタボリック シンドローム 予備群者割合(%)	
1	北海道	826,782	123,296	14.9	101,298	12.3
2	青森県	232,539	34,200	14.7	26,810	11.5
3	岩手県	252,762	42,087	16.7	29,723	11.8
4	宮城県	497,006	88,112	17.7	61,534	12.4
5	秋田県	190,511	30,547	16.0	21,442	11.3
6	山形県	255,454	35,434	13.9	28,541	11.2
7	福島県	377,254	61,559	16.3	48,527	12.9
8	茨城県	557,269	89,687	16.1	67,232	12.1
9	栃木県	362,408	54,588	15.1	46,898	12.9
10	群馬県	381,820	59,485	15.6	44,340	11.6
11	埼玉県	1,347,538	195,547	14.5	161,190	12.0
12	千葉県	1,208,505	174,362	14.4	146,291	12.1
13	東京都	3,275,483	450,583	13.8	392,308	12.0
14	神奈川県	1,647,234	220,193	13.4	199,842	12.1
15	新潟県	502,866	66,725	13.3	52,718	10.5
16	富山県	239,852	37,503	15.6	27,711	11.6
17	石川県	238,635	35,944	15.1	27,135	11.4
18	福井県	147,356	21,292	14.4	17,091	11.6
19	山梨県	184,193	23,922	13.0	20,911	11.4
20	長野県	442,457	59,537	13.5	46,417	10.5
21	岐阜県	405,999	53,867	13.3	42,077	10.4
22	静岡県	762,219	97,712	12.8	82,749	10.9
23	愛知県	1,448,527	215,516	14.9	166,693	11.5
24	三重県	369,355	53,829	14.6	42,413	11.5
25	滋賀県	255,622	35,837	14.0	29,139	11.4
26	京都府	451,157	61,415	13.6	52,563	11.7
27	大阪府	1,453,829	203,375	14.0	183,466	12.6
28	兵庫県	972,662	138,614	14.3	115,096	11.8
29	奈良県	213,513	29,804	14.0	26,210	12.3
30	和歌山県	164,248	26,258	16.0	20,146	12.3
31	鳥取県	96,146	13,015	13.5	11,178	11.6
32	島根県	134,434	18,705	13.9	15,203	11.3
33	岡山県	300,417	43,479	14.5	35,674	11.9
34	広島県	476,335	69,834	14.7	58,023	12.2
35	山口県	231,767	32,091	13.8	26,681	11.5
36	徳島県	138,451	21,450	15.5	16,864	12.2
37	香川県	191,473	30,367	15.9	21,878	11.4
38	愛媛県	236,790	34,963	14.8	27,820	11.7
39	高知県	133,524	20,519	15.4	15,982	12.0
40	福岡県	836,391	123,166	14.7	103,323	12.4
41	佐賀県	143,117	19,421	13.6	17,925	12.5
42	長崎県	238,459	36,317	15.2	28,809	12.1
43	熊本県	308,296	46,878	15.2	37,849	12.3
44	大分県	231,183	34,871	15.1	28,482	12.3
45	宮崎県	187,955	29,893	15.9	23,687	12.6
46	鹿児島県	309,183	44,297	14.3	37,984	12.3
47	沖縄県	240,496	42,628	17.7	36,830	15.3



〈表Ⅳ－１－４〉平成25年度 都道府県別メタボリックシンドローム該当者及び予備群者の状況

都道府県	特定健康診査 受診者数	メタボリック シンドローム 該当者数	メタボリック シンドローム 該当者割合(%)	メタボリック シンドローム 予備群者数	メタボリック シンドローム 予備群者割合(%)	
1	北海道	851,870	126,222	14.8	102,937	12.1
2	青森県	243,647	35,874	14.7	27,921	11.5
3	岩手県	262,721	42,139	16.0	30,755	11.7
4	宮城県	520,836	88,223	16.9	65,652	12.6
5	秋田県	194,515	30,928	15.9	21,940	11.3
6	山形県	264,066	36,158	13.7	29,650	11.2
7	福島県	388,704	64,188	16.5	49,294	12.7
8	茨城県	582,840	90,618	15.5	69,202	11.9
9	栃木県	379,293	56,360	14.9	47,997	12.7
10	群馬県	397,364	59,668	15.0	46,119	11.6
11	埼玉県	1,396,944	199,437	14.3	166,560	11.9
12	千葉県	1,256,553	180,697	14.4	152,533	12.1
13	東京都	3,481,178	472,619	13.6	406,133	11.7
14	神奈川県	1,712,727	231,524	13.5	204,444	11.9
15	新潟県	526,506	70,153	13.3	56,030	10.6
16	富山県	252,903	38,399	15.2	29,866	11.8
17	石川県	253,520	37,625	14.8	28,938	11.4
18	福井県	152,065	21,614	14.2	18,145	11.9
19	山梨県	188,376	24,467	13.0	21,488	11.4
20	長野県	459,663	60,712	13.2	48,752	10.6
21	岐阜県	414,081	53,388	12.9	43,223	10.4
22	静岡県	789,202	100,001	12.7	86,150	10.9
23	愛知県	1,517,686	223,124	14.7	173,292	11.4
24	三重県	388,505	55,383	14.3	44,293	11.4
25	滋賀県	269,839	36,915	13.7	31,045	11.5
26	京都府	467,717	62,591	13.4	54,106	11.6
27	大阪府	1,513,474	209,084	13.8	184,696	12.2
28	兵庫県	1,004,105	141,635	14.1	118,578	11.8
29	奈良県	222,320	30,048	13.5	27,093	12.2
30	和歌山県	170,031	26,504	15.6	20,698	12.2
31	鳥取県	102,415	13,784	13.5	11,787	11.5
32	島根県	139,227	19,322	13.9	15,288	11.0
33	岡山県	312,793	44,573	14.2	37,172	11.9
34	広島県	494,042	71,474	14.5	59,920	12.1
35	山口県	235,212	32,513	13.8	26,509	11.3
36	徳島県	142,470	21,429	15.0	17,378	12.2
37	香川県	198,479	31,160	15.7	22,621	11.4
38	愛媛県	242,612	34,544	14.2	29,010	12.0
39	高知県	136,265	20,262	14.9	16,663	12.2
40	福岡県	870,273	126,516	14.5	107,519	12.4
41	佐賀県	147,279	19,597	13.3	18,130	12.3
42	長崎県	243,253	36,932	15.2	29,500	12.1
43	熊本県	318,544	47,425	14.9	38,615	12.1
44	大分県	238,969	34,709	14.5	29,606	12.4
45	宮崎県	190,383	30,766	16.2	23,906	12.6
46	鹿児島県	314,024	48,996	15.6	38,719	12.3
47	沖縄県	247,157	43,713	17.7	36,615	14.8



### (3) メタボリックシンドローム該当者及び予備群者の状況

本県のメタボリックシンドロームの該当者及び予備群者は、平成20年度と比べて平成21年度は2.7%、平成22年度は1.6%、平成23年度は2.1%、平成24年度は1.7%、平成25年度は1.8%の増加であった。

〈表IV-1-5〉メタボリックシンドローム該当者及び予備群者の減少率（対平成20年比）

	全国(%)	栃木県(%)
平成25年	3.47	△1.8 (1.8増加)
平成24年	1.34	△1.7 (1.7増加)
平成23年	1.30	△2.1 (2.1増加)
平成22年	1.50	△1.6 (1.6増加)
平成21年	1.00	△2.7 (2.7増加)

※メタボリックシンドローム該当者及び予備群者の減少率

(平成23年までは、厚生労働省から配布されたツールを使用して算出。平成25年の全国のデータは厚生労働省提供データ、栃木県のデータは厚生労働省から配布されたツールを使用して算出)

※メタボリックシンドローム該当者：内臓脂肪の蓄積（腹囲測定等）に加え、血中脂質、血圧、血糖の基準のうち、2つ以上に該当する者。

※メタボリックシンドローム予備群者：内臓脂肪の蓄積（腹囲測定等）に加え、血中脂質、血圧、血糖の基準のうち、1つに該当する者。



## 2 性・年齢階級別メタボリックシンドローム該当者及び予備群者の状況

本県のメタボリックシンドローム該当者及び予備群者の割合を性・年齢階級別にみると、平成25年度では65～69歳男性がともに45.4%と最も高く、40～44歳女性の6.1%が最も低い。性別とは関係なく、年齢階級の上昇に伴い割合が上昇している。性・年齢別で全国と比較すると、40～44歳男性は31.8%で、全国平均の29.6%よりも2.2ポイント高くなっており、最も差が大きい。すべての年齢階級で男性・女性ともに全国平均の割合と同等または上回る結果である。

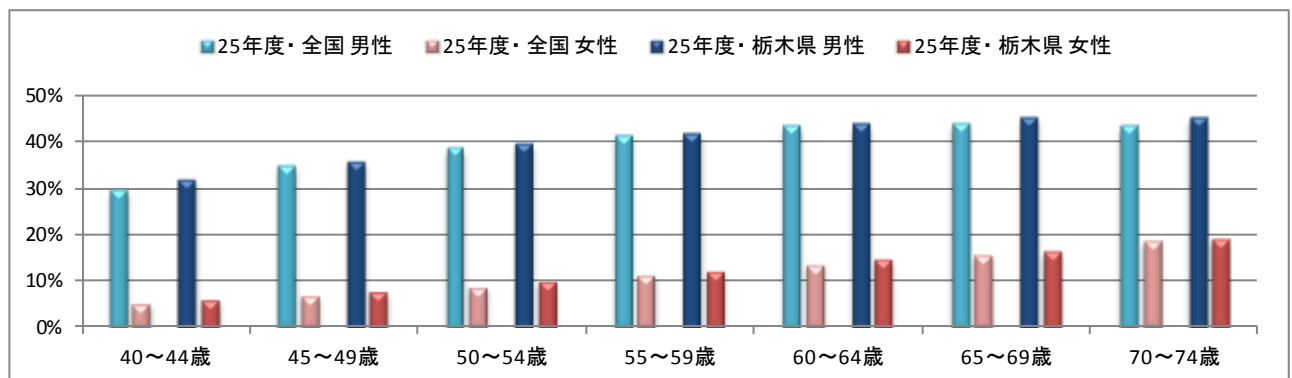
### (1) 性・年齢階級別 メタボリックシンドローム該当者及び予備群者の状況(全国・栃木県)

〈表IV-2-1〉性・年齢階級別メタボリックシンドローム該当者及び予備群者の状況(全国・栃木県)

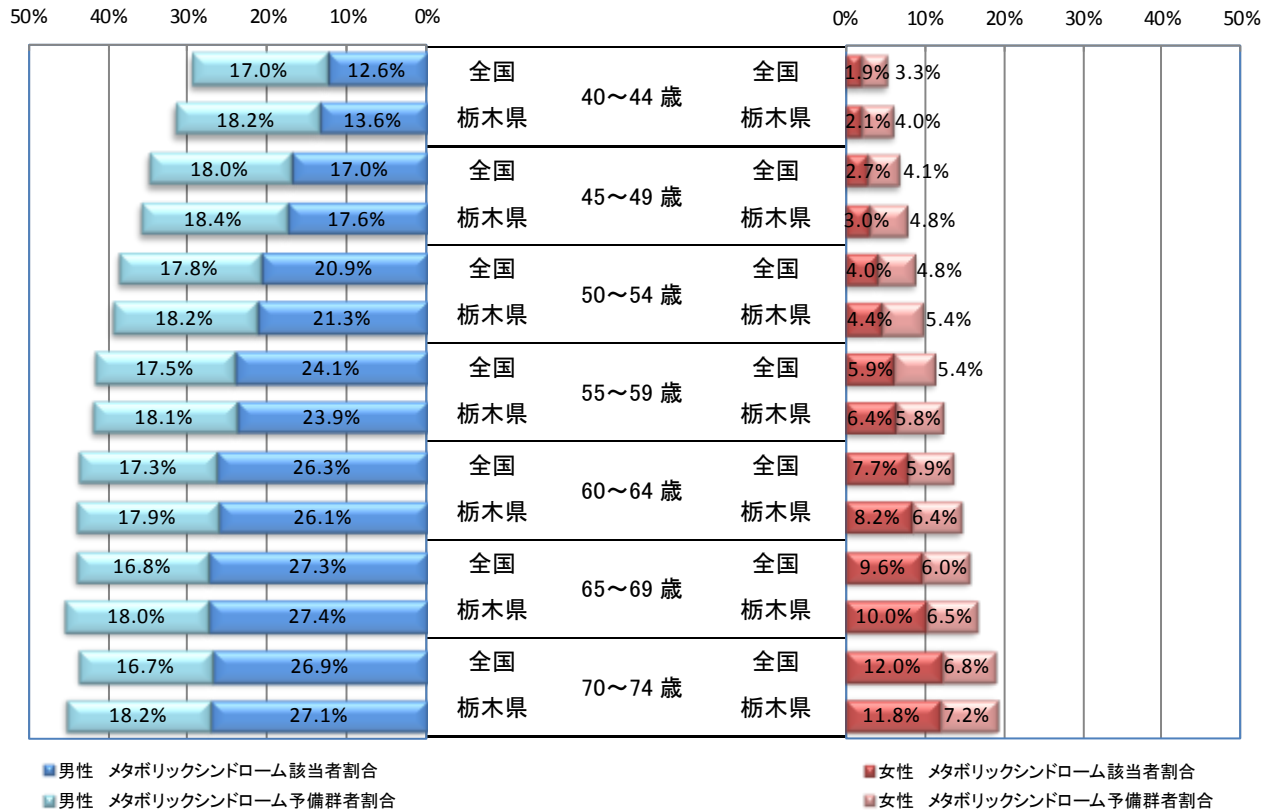
(単位:%)

			40～74歳	40～44歳	45～49歳	50～54歳	55～59歳	60～64歳	65～69歳	70～74歳
全国	25年度	全体	26.1	19.8	23.5	26.2	28.7	29.3	28.8	29.9
		男性	38.3	29.6	35.0	38.7	41.6	43.5	44.1	43.6
		女性	11.3	5.2	6.8	8.8	11.4	13.6	15.6	18.7
	24年度	全体	26.4	20.2	23.8	26.6	29.2	29.3	28.6	30.3
		男性	38.6	30.1	35.3	39.1	42.1	43.6	43.3	43.5
		女性	11.5	5.1	6.7	8.9	11.5	13.8	16.0	19.6
	23年度	全体	26.8	20.8	24.2	27.0	29.5	29.4	28.4	31.0
		男性	39.0	30.9	35.9	39.7	42.5	43.8	42.8	44.1
		女性	11.8	5.1	6.7	8.9	11.7	13.9	16.4	20.3
栃木県	25年度	全体	27.5	21.9	24.6	27.2	29.5	30.0	30.3	31.5
		男性	39.6	31.8	35.9	39.5	42.0	43.9	45.4	45.3
		女性	12.1	6.1	7.7	9.8	12.1	14.6	16.4	19.0
	24年度	全体	28.0	21.9	25.2	27.9	30.4	30.5	30.6	32.2
		男性	40.1	31.8	36.5	40.1	43.0	44.7	45.7	45.7
		女性	12.4	6.0	7.8	9.9	12.6	14.7	16.7	19.9
	23年度	全体	28.1	22.2	25.5	27.6	30.5	30.6	30.0	32.7
		男性	40.2	32.2	37.0	39.7	43.2	44.9	45.0	46.0
		女性	12.4	5.9	7.6	9.9	12.4	14.8	16.5	20.9

〈図IV-2-1〉平成25年度 性・年齢階級別メタボリックシンドローム該当者及び予備群者の状況(全国・栃木県)

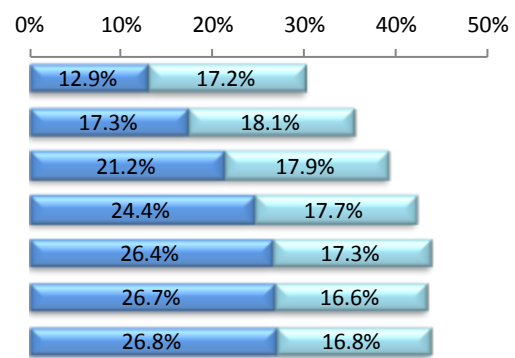


〈図IV-2-2〉平成25年度 性・年齢階級別メタボリックシンドローム該当者及び予備群者の状況（全国・栃木県）

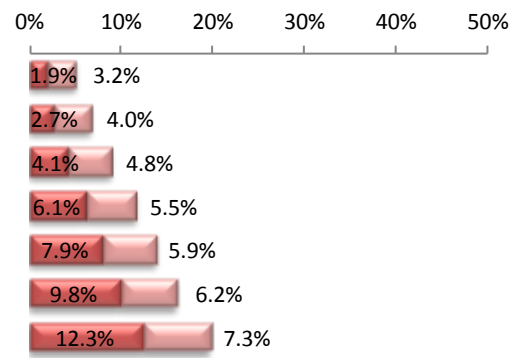


〈表IV-2-2〉平成24年度 メタボリックシンドローム該当者及び予備群者の状況（全国）

全国(%)	男性	
	該当者割合	予備群者割合
40～44歳	12.9	17.2
45～49歳	17.3	18.1
50～54歳	21.2	17.9
55～59歳	24.4	17.7
60～64歳	26.4	17.3
65～69歳	26.7	16.6
70～74歳	26.8	16.8

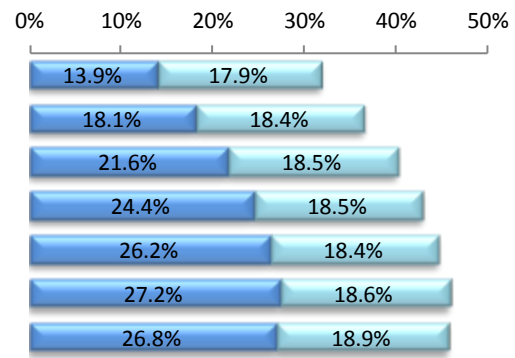


全国(%)	女性	
	該当者割合	予備群者割合
40～44歳	1.9	3.2
45～49歳	2.7	4.0
50～54歳	4.1	4.8
55～59歳	6.1	5.5
60～64歳	7.9	5.9
65～69歳	9.8	6.2
70～74歳	12.3	7.3

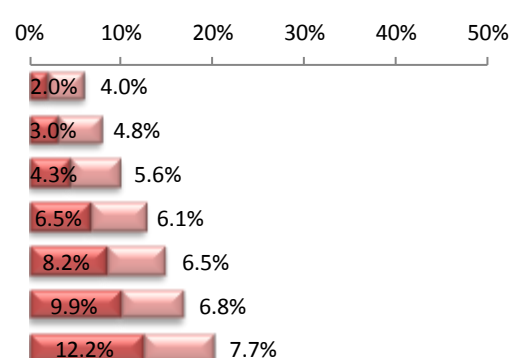


〈表IV-2-3〉平成24年度 メタボリックシンドローム該当者及び予備群者の状況（栃木県）

栃木県(%)	男性	
	該当者割合	予備群者割合
40～44歳	13.9	17.9
45～49歳	18.1	18.4
50～54歳	21.6	18.5
55～59歳	24.4	18.5
60～64歳	26.2	18.4
65～69歳	27.2	18.6
70～74歳	26.8	18.9

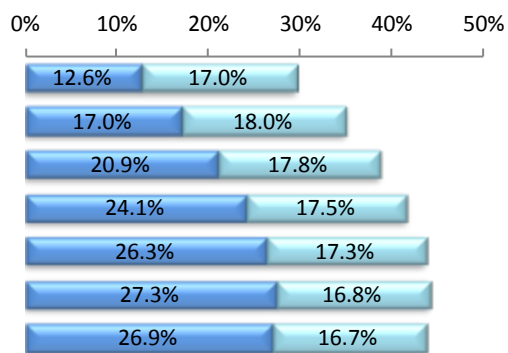


栃木県(%)	女性	
	該当者割合	予備群者割合
40～44歳	2.0	4.0
45～49歳	3.0	4.8
50～54歳	4.3	5.6
55～59歳	6.5	6.1
60～64歳	8.2	6.5
65～69歳	9.9	6.8
70～74歳	12.2	7.7

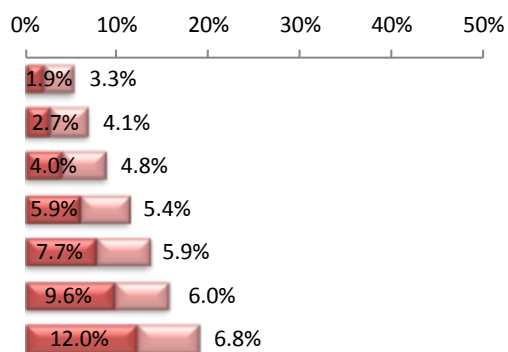


〈表IV-2-4〉平成25年度 メタボリックシンドローム該当者及び予備群者の状況（全国）

全国(%)	男性	
	該当者割合	予備群者割合
40～44歳	12.6	17.0
45～49歳	17.0	18.0
50～54歳	20.9	17.8
55～59歳	24.1	17.5
60～64歳	26.3	17.3
65～69歳	27.3	16.8
70～74歳	26.9	16.7

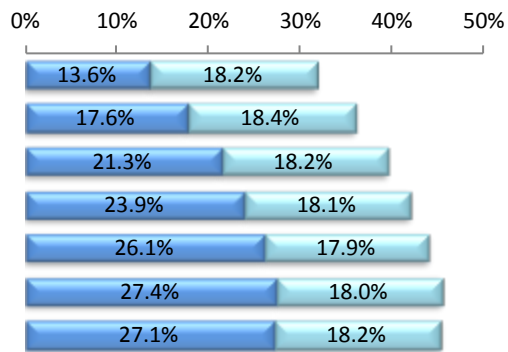


全国(%)	女性	
	該当者割合	予備群者割合
40～44歳	1.9	3.3
45～49歳	2.7	4.1
50～54歳	4.0	4.8
55～59歳	5.9	5.4
60～64歳	7.7	5.9
65～69歳	9.6	6.0
70～74歳	12.0	6.8

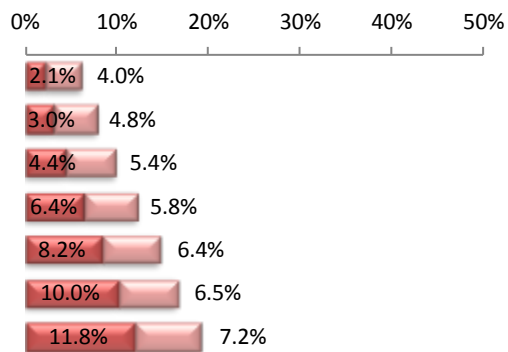


〈表IV-2-5〉平成25年度 メタボリックシンドローム該当者及び予備群者の状況（栃木県）

栃木県(%)	男性	
	該当者割合	予備群者割合
40～44歳	13.6	18.2
45～49歳	17.6	18.4
50～54歳	21.3	18.2
55～59歳	23.9	18.1
60～64歳	26.1	17.9
65～69歳	27.4	18.0
70～74歳	27.1	18.2



栃木県(%)	女性	
	該当者割合	予備群者割合
40～44歳	2.1	4.0
45～49歳	3.0	4.8
50～54歳	4.4	5.4
55～59歳	6.4	5.8
60～64歳	8.2	6.4
65～69歳	10.0	6.5
70～74歳	11.8	7.2



〈表IV-2-6〉年度別、性・年齢階級別メタボリックシンドローム該当者の状況（全国）

（単位：％）

メタボリックシンドローム該当者		40～74 歳	40～44 歳	45～49 歳	50～54 歳	55～59 歳	60～64 歳	65～69 歳	70～74 歳
25年度	全体	14.3	8.3	11.2	13.9	16.4	17.4	17.8	18.7
	男性	21.0	12.6	17.0	20.9	24.1	26.3	27.3	26.9
	女性	6.2	1.9	2.7	4.0	5.9	7.7	9.6	12.0
24年度	全体	14.5	8.5	11.4	14.1	16.6	17.5	17.6	18.8
	男性	21.1	12.9	17.3	21.2	24.4	26.4	26.7	26.8
	女性	6.3	1.9	2.7	4.1	6.1	7.9	9.8	12.3
23年度	全体	14.6	8.9	11.7	14.4	16.8	17.4	17.3	19.1
	男性	21.3	13.4	17.7	21.5	24.6	26.3	26.1	27.0
	女性	6.4	1.9	2.7	4.2	6.1	7.9	9.9	12.7
22年度	全体	14.4	8.8	11.5	14.1	16.4	16.9	16.9	19.3
	男性	20.9	13.1	17.2	21.0	23.9	25.5	25.2	27.0
	女性	6.5	1.9	2.6	4.1	6.0	7.9	10.1	13.2
21年度	全体	14.4	8.8	11.4	14.1	16.1	16.6	16.7	19.5
	男性	20.6	13.1	17.1	20.9	23.4	24.8	24.6	26.7
	女性	6.6	1.8	2.6	4.1	6.0	7.9	10.3	13.8

〈表IV-2-7〉年度別、性・年齢階級別メタボリックシンドローム該当者の状況（栃木県）

（単位：％）

メタボリックシンドローム該当者		40～74 歳	40～44 歳	45～49 歳	50～54 歳	55～59 歳	60～64 歳	65～69 歳	70～74 歳
25年度	全体	14.9	9.2	11.7	14.3	16.6	17.6	18.3	19.1
	男性	21.5	13.6	17.6	21.3	23.9	26.1	27.4	27.1
	女性	6.5	2.1	3.0	4.4	6.4	8.2	10.0	11.8
24年度	全体	15.1	9.3	12.2	14.6	17.0	17.7	18.2	19.2
	男性	21.7	13.9	18.1	21.6	24.4	26.2	27.2	26.8
	女性	6.5	2.0	3.0	4.3	6.5	8.2	9.9	12.2
23年度	全体	15.0	9.5	12.2	14.3	17.1	17.5	17.7	19.5
	男性	21.6	14.2	18.0	21.1	24.5	26.1	26.5	27.1
	女性	6.5	2.0	3.0	4.4	6.5	8.1	9.7	12.8
22年度	全体	14.4	9.0	11.7	14.1	16.0	16.6	16.8	19.6
	男性	20.8	13.4	17.5	20.8	22.9	24.7	25.0	26.6
	女性	6.4	1.9	2.8	4.3	6.1	7.8	9.6	13.4
21年度	全体	15.0	9.5	12.2	14.3	17.1	17.5	17.7	19.5
	男性	21.6	14.2	18.0	21.1	24.5	26.1	26.5	27.1
	女性	6.5	2.0	3.0	4.4	6.5	8.1	9.7	12.8

〈表IV-2-8〉年度別、性・年齢階級別メタボリックシンドローム予備群者の状況（全国）

（単位：％）

メタボリックシンドローム予備群者		40～74 歳	40～44 歳	45～49 歳	50～54 歳	55～59 歳	60～64 歳	65～69 歳	70～74 歳
25年度	全体	11.8	11.5	12.4	12.4	12.4	11.8	11.0	11.2
	男性	17.4	17.0	18.0	17.8	17.5	17.3	16.8	16.7
	女性	5.1	3.3	4.1	4.8	5.4	5.9	6.0	6.8
24年度	全体	11.9	11.6	12.4	12.4	12.5	11.8	11.0	11.5
	男性	17.4	17.2	18.1	17.9	17.7	17.3	16.6	16.8
	女性	5.2	3.2	4.0	4.8	5.5	5.9	6.2	7.3
23年度	全体	12.1	11.9	12.5	12.6	12.7	12.0	11.2	11.9
	男性	17.7	17.5	18.2	18.1	17.9	17.5	16.7	17.2
	女性	5.3	3.2	3.9	4.7	5.6	6.0	6.5	7.6
22年度	全体	12.0	11.7	12.2	12.4	12.5	11.8	11.2	12.2
	男性	17.4	17.1	17.7	17.7	17.5	17.2	16.6	17.4
	女性	5.4	3.1	3.8	4.7	5.5	6.0	6.8	8.0
21年度	全体	12.3	11.8	12.4	12.7	12.8	12.0	11.7	12.8
	男性	17.7	17.3	17.9	18.1	17.9	17.4	17.0	17.9
	女性	5.7	3.0	3.7	4.8	5.7	6.3	7.4	8.7

〈表IV-2-9〉年度別、性・年齢階級別メタボリックシンドローム予備群者の状況（栃木県）

（単位：％）

メタボリックシンドローム予備群者		40～74 歳	40～44 歳	45～49 歳	50～54 歳	55～59 歳	60～64 歳	65～69 歳	70～74 歳
25年度	全体	12.7	12.7	12.9	12.9	13.0	12.4	12.0	12.4
	男性	18.1	18.2	18.4	18.2	18.1	17.9	18.0	18.2
	女性	5.7	4.0	4.8	5.4	5.8	6.4	6.5	7.2
24年度	全体	12.9	12.6	13.0	13.3	13.4	12.8	12.4	13.0
	男性	18.4	17.9	18.4	18.5	18.5	18.4	18.6	18.9
	女性	5.9	4.0	4.8	5.6	6.1	6.5	6.8	7.7
23年度	全体	13.1	12.7	13.3	13.3	13.5	13.1	12.3	13.2
	男性	18.6	18.0	18.9	18.6	18.7	18.8	18.4	18.9
	女性	5.9	4.0	4.6	5.5	6.0	6.8	6.8	8.1
22年度	全体	13.1	12.3	13.0	13.1	13.5	13.0	13.1	13.6
	男性	18.5	17.6	18.5	18.2	18.6	18.9	19.1	19.1
	女性	6.1	3.8	4.4	5.5	6.2	6.7	7.8	8.8
21年度	全体	13.1	12.7	13.3	13.3	13.5	13.1	12.3	13.2
	男性	18.6	18.0	18.9	18.6	18.7	18.8	18.4	18.9
	女性	5.9	4.0	4.6	5.5	6.0	6.8	6.8	8.1

〈表IV-2-10〉年度別、性・年齢階級別メタボリックシンドローム該当者及び予備群者の状況（全国）

（単位：％）

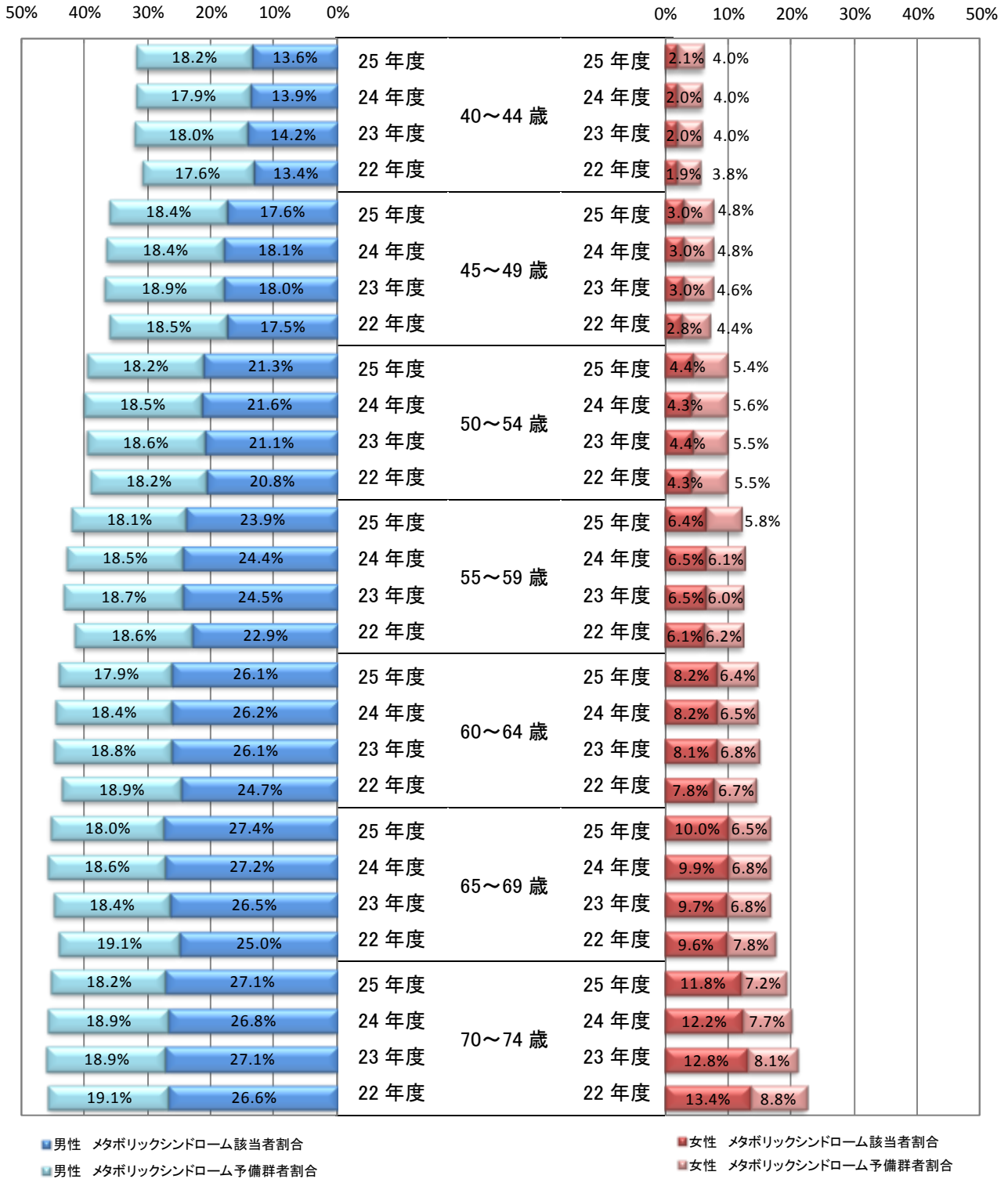
メタボリックシンドローム 該当者及び予備群者									
		40～74 歳	40～44 歳	45～49 歳	50～54 歳	55～59 歳	60～64 歳	65～69 歳	70～74 歳
25年度	全体	26.1	19.8	23.5	26.2	28.7	29.3	28.8	29.9
	男性	38.3	29.6	35.0	38.7	41.6	43.5	44.1	43.6
	女性	11.3	5.2	6.8	8.8	11.4	13.6	15.6	18.7
24年度	全体	26.4	20.2	23.8	26.6	29.2	29.3	28.6	30.3
	男性	38.6	30.1	35.3	39.1	42.1	43.6	43.3	43.5
	女性	11.5	5.1	6.7	8.9	11.5	13.8	16.0	19.6
23年度	全体	26.8	20.8	24.2	27.0	29.5	29.4	28.4	31.0
	男性	39.0	30.9	35.9	39.7	42.5	43.8	42.8	44.1
	女性	11.8	5.1	6.7	8.9	11.7	13.9	16.4	20.3
22年度	全体	26.4	20.4	23.7	26.5	28.9	28.7	28.1	31.5
	男性	38.2	30.3	34.9	38.8	41.4	42.6	41.8	44.3
	女性	11.9	5.0	6.4	8.7	11.5	13.9	16.8	21.2
21年度	全体	26.7	20.6	23.8	26.8	28.9	28.6	28.4	32.3
	男性	38.2	30.4	35.0	38.9	41.3	42.2	41.6	44.6
	女性	12.3	4.9	6.3	8.9	11.7	14.2	17.7	22.5

〈表IV-2-11〉年度別、性・年齢階級別メタボリックシンドローム該当者及び予備群者の状況（栃木県）

（単位：％）

メタボリックシンドローム 該当者及び予備群者									
		40～74 歳	40～44 歳	45～49 歳	50～54 歳	55～59 歳	60～64 歳	65～69 歳	70～74 歳
25年度	全体	27.5	21.9	24.6	27.2	29.5	30.0	30.3	27.5
	男性	39.6	31.8	35.9	39.5	42.0	43.9	45.4	45.3
	女性	12.1	6.1	7.7	9.8	12.1	14.6	16.4	19.0
24年度	全体	28.0	21.9	25.2	27.9	30.4	30.5	30.6	32.2
	男性	40.1	31.8	36.5	40.1	43.0	44.7	45.7	45.7
	女性	12.4	6.0	7.8	9.9	12.6	14.7	16.7	19.9
23年度	全体	28.1	22.2	25.5	27.6	30.5	30.6	30.0	32.7
	男性	40.2	32.2	37.0	39.7	43.2	44.9	45.0	46.0
	女性	12.4	5.9	7.6	9.9	12.4	14.8	16.5	20.9
22年度	全体	27.5	21.3	24.7	27.2	29.5	29.6	30.0	33.2
	男性	39.2	31.1	35.9	39.1	41.5	43.6	44.1	45.8
	女性	12.5	5.7	7.2	9.8	12.3	14.6	17.4	22.2
21年度	全体	27.9	21.9	25.3	28.0	30.1	29.7	29.9	33.4
	男性	39.5	31.6	36.1	39.8	42.5	43.3	43.2	45.6
	女性	12.9	5.5	7.5	10.0	12.4	15.1	17.9	23.2

〈図IV-2-3〉年度別、性・年齢階級別メタボリックシンドローム該当者及び予備群者の状況（栃木県）





### 3 保険者の種類別メタボリックシンドローム該当者及び予備群者の状況

本県のメタボリックシンドローム該当者及び予備群者の割合を保険者の種類別で全国と比較すると、健保組合・共済等は26.9%で、全国割合の25.4%よりも1.5ポイント高くなっており、最も差が大きい。

#### (1) 保険者の種類別 メタボリックシンドローム該当者及び予備群者の状況(全国・栃木県)

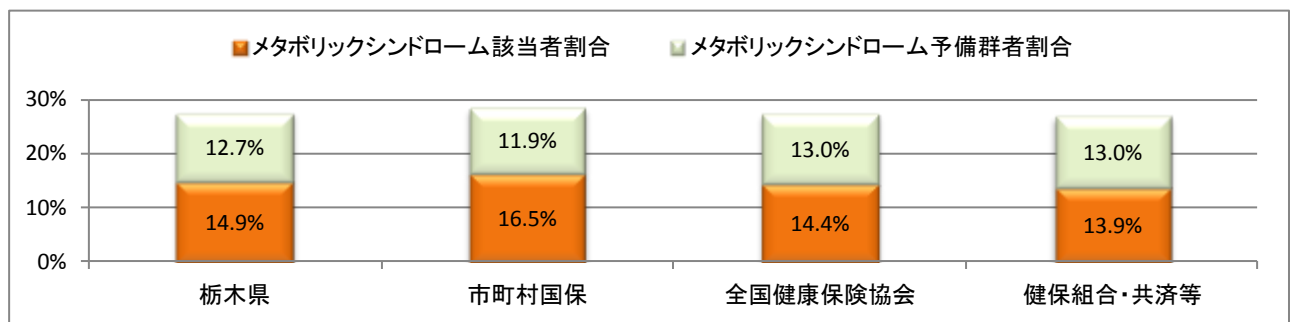
〈表IV-3-1〉平成25年度 保険者の種類別メタボリックシンドローム該当者及び予備群者の状況

	全体	市町村国保	全国健康保険協会	健保組合・共済等
全国(%)	26.1	27.0	26.4	25.4
栃木県(%)	27.5	28.4	27.5	26.9

〈表IV-3-2〉平成25年度 保険者の種類別メタボリックシンドローム該当者及び予備群者の状況(栃木県)

	栃木県	市町村国保	全国健康保険協会	健保組合・共済等
メタボリックシンドローム 該当者割合(%)	14.9	16.5	14.4	13.9
メタボリックシンドローム 予備群者割合(%)	12.7	11.9	13.0	13.0
該当者及び 予備群者割合(%)	27.5	28.4	27.5	26.9

〈図IV-3-1〉平成25年度 保険者の種類別メタボリックシンドローム該当者及び予備群者の状況(栃木県)

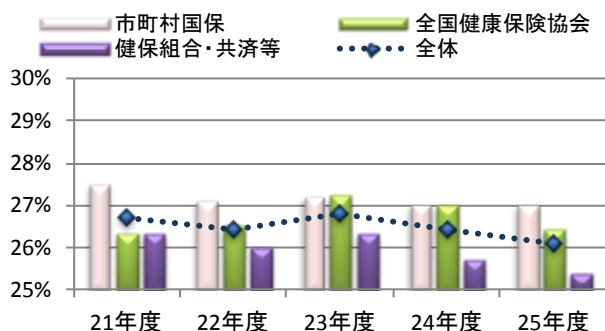


〈表IV-3-3〉年度別、保険者の種類別メタボリックシンドローム該当者及び予備群者の状況

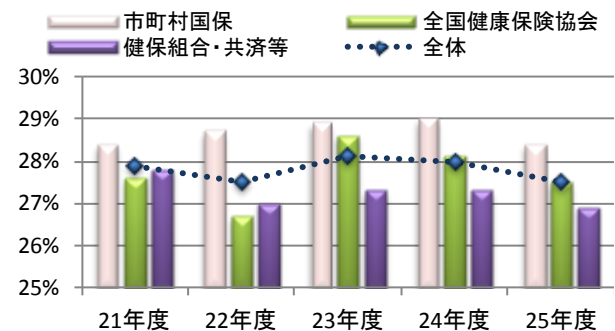
(単位: %)

		全体	市町村国保	全国健康保険協会	健保組合・共済等
全国	25年度	26.1	27.0	26.4	25.4
	24年度	26.4	27.0	27.0	25.7
	23年度	26.8	27.2	27.2	26.3
	22年度	26.4	27.1	26.5	26.0
	21年度	26.7	27.5	26.3	26.3
栃木県	25年度	27.5	28.4	27.5	26.9
	24年度	28.0	29.0	28.1	27.3
	23年度	28.1	28.9	28.6	27.3
	22年度	27.5	28.7	26.7	27.0
	21年度	27.9	28.4	27.6	27.8

〈図IV-3-2〉全国



〈図IV-3-2〉栃木県



(参考-3) メタボリックシンドローム該当者及び予備群者と特定保健指導の関係

- 特定保健指導の対象者の選定基準(参考-2)は、メタボリックシンドロームの判定基準(参考-4)に基づいているが、腹囲周囲径に加えて、BMI基準を勘案している。
- 特定保健指導対象者の追加リスク基準である血糖値は、100 mg/dl だが、メタボリックシンドロームの判定基準は 110 mg/dl である。
- 血糖、脂質、高血圧の服薬治療を受けている者については、特定保健指導の対象者からは除外される。(メタボリックシンドローム該当者及び予備群者には含まれる。)
- 特定保健指導対象者の選定基準では、追加リスクのある者について、喫煙歴を勘案する。

(参考-4) メタボリックシンドロームの判定基準

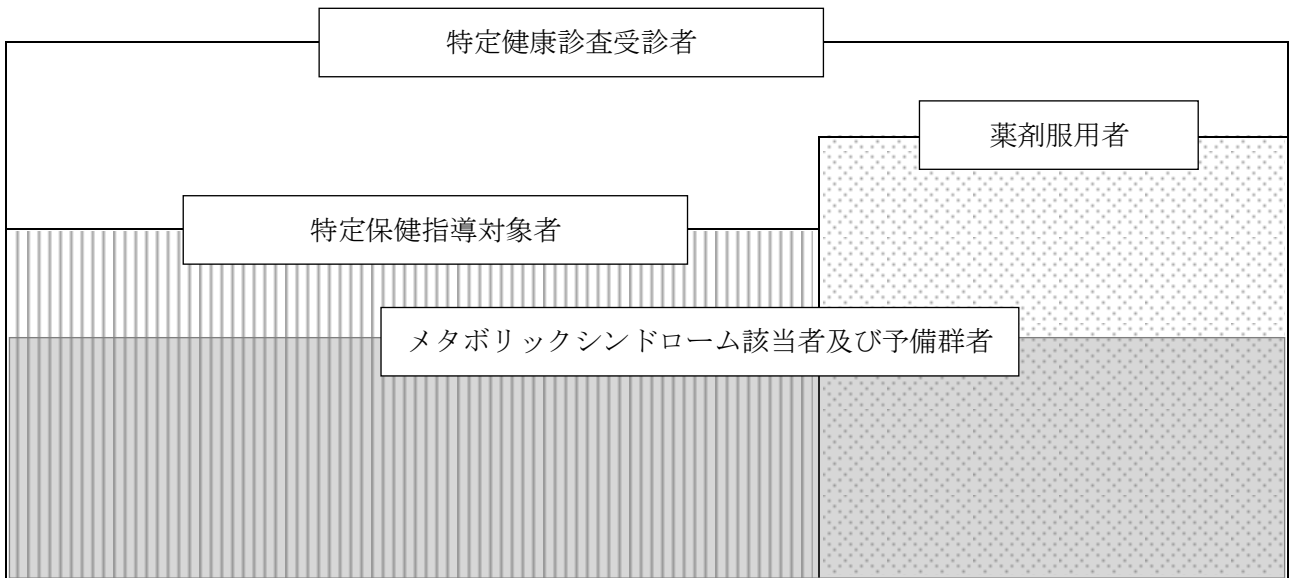
腹囲	追加リスク		
	①血糖	②脂質 ③血圧	
≥ 85 cm (男性)	2つ以上該当		メタボリックシンドローム該当者
≥ 90 cm (女性)	1つ該当		メタボリックシンドローム予備群者

①血糖値：空腹時血糖値 110mg/dl 以上
②脂質：a 中性脂肪 150mg/dl 以上 かつ・または b HDLコレステロール 40 mg/dl 未満
③血圧：a 収縮期血圧 130mmHg 以上 かつ・または b 拡張期血圧 85mmHg 以上

※高TG血症、低HDL-C血症、高血圧、糖尿病に対する薬剤治療を受けている場合は、それぞれの項目に含める。

(参考-5) メタボリックシンドロームの該当者及び予備群者と特定保健指導対象者の関係

【イメージ図】



## V 薬剤を服用している者の状況

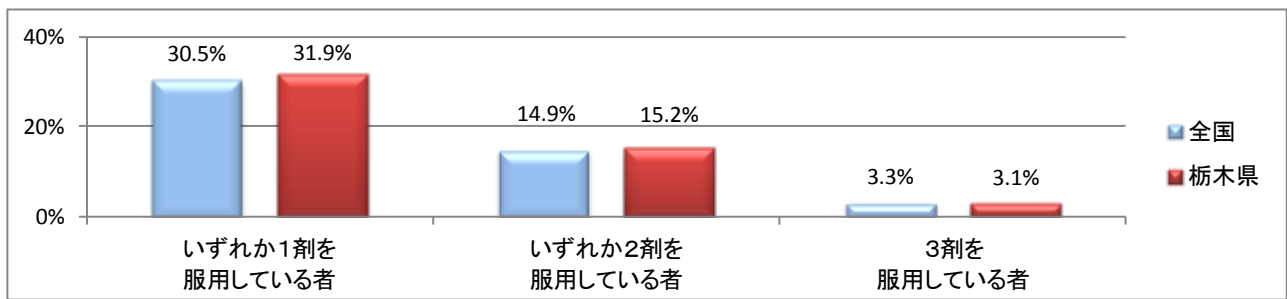
### 1 薬剤を服用している者の割合

本県のメタボリックシンドローム該当者及び予備群者のうち、高血圧症・糖尿病・脂質異常症に係る薬剤のうち、いずれか1剤を服用している者の割合は31.9%（全国30.6%）、いずれか2剤を服用している者の割合は15.2%（全国14.9%）、3剤を服用している者の割合は3.1%（全国3.3%）である。

〈表V-1-1〉平成25年度 薬剤を服用している者の割合

	高血圧症・糖尿病・脂質異常症に係る薬剤のうち、いずれか1剤を服用している者の割合(%)	高血圧症・糖尿病・脂質異常症に係る薬剤のうち、いずれか2剤を服用している者の割合(%)	高血圧症・糖尿病・脂質異常症に係る薬剤のうち、3剤を服用している者の割合(%)
全国	30.5	14.9	3.3
栃木県	31.9	15.2	3.1

〈図V-1-1〉平成25年度 薬剤を服用している者の割合

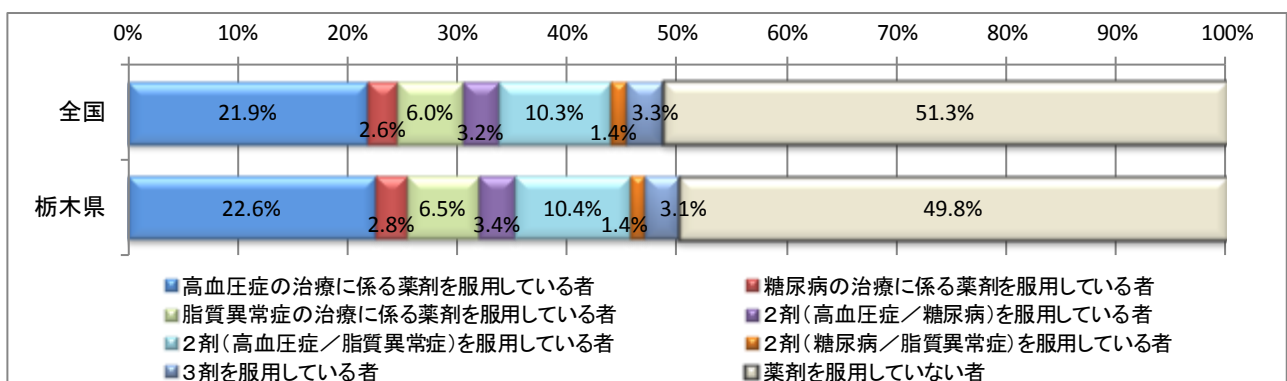


〈表V-1-2〉薬剤を服用している者の割合

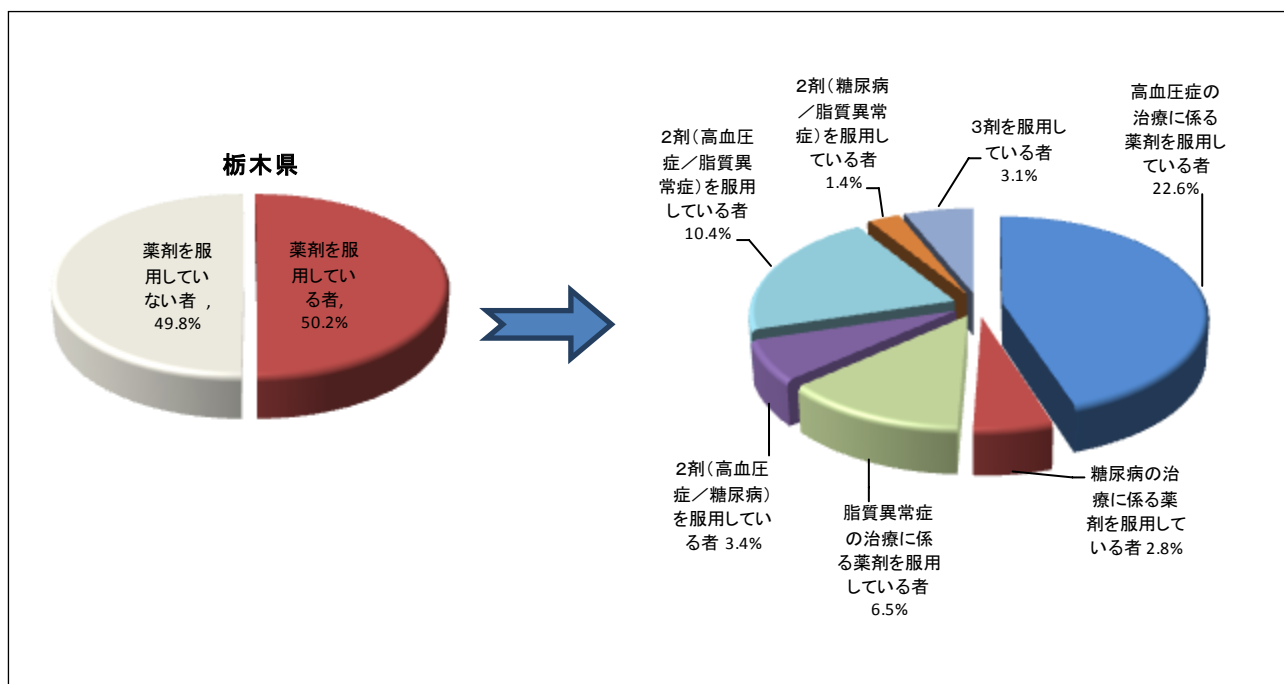
(単位: %)

	全国	栃木県
高血圧症の治療に係る薬剤を服用している者	21.9	22.6
糖尿病の治療に係る薬剤を服用している者	2.6	2.8
脂質異常症の治療に係る薬剤を服用している者	6.0	6.5
2剤(高血圧症/糖尿病)を服用している者	3.2	3.4
2剤(高血圧症/脂質異常症)を服用している者	10.3	10.4
2剤(糖尿病/脂質異常症)を服用している者	1.4	1.4
3剤を服用している者	3.3	3.1
服用していない者	51.3	49.8

〈図V-1-2〉薬剤を服用している者の割合



〈図V-1-3〉薬剤を服用している者の割合（栃木県）



〈表V-1-3〉平成25年度 メタボリックシンドローム該当者のうち薬剤を服用している者の割合

	全国		栃木県	
	人数	割合(%)	人数	割合(%)
<b>メタボリックシンドローム該当者</b>	3,584,013	—	56,360	—
高血圧症の治療に係る薬剤を服用している者	737,123	20.57	11,629	20.63
糖尿病の治療に係る薬剤を服用している者	118,613	3.31	1,961	3.48
脂質異常症の治療に係る薬剤を服用している者	211,316	5.90	3,649	6.47
2剤(高血圧症/糖尿病)を服用している者	208,572	5.82	3,521	6.25
2剤(高血圧症/脂質異常症)を服用している者	675,484	18.85	10,801	19.16
2剤(糖尿病/脂質異常症)を服用している者	94,054	2.62	1,506	2.67
3剤を服用している者	214,085	5.97	3,184	5.65
服用していない者	1,324,766	36.96	20,109	35.68

※全国の集計は全国及び都道府県別一覧から引用。厚生労働省HP公表数値とは一致しない。

〈表V-1-4〉平成25年度 メタボリックシンドローム予備群者のうち薬剤を服用している者の割合

	全国		栃木県	
	人数	割合(%)	人数	割合(%)
<b>メタボリックシンドローム予備群者</b>	2,966,488	—	47,997	—
高血圧症の治療に係る薬剤を服用している者	702,654	23.69	11,936	24.87
糖尿病の治療に係る薬剤を服用している者	52,299	1.76	912	1.90
脂質異常症の治療に係る薬剤を服用している者	183,905	6.20	3,198	6.66
2剤(高血圧症/糖尿病)を服用している者	769	0.03	13	0.03
2剤(高血圧症/脂質異常症)を服用している者	3,329	0.11	33	0.07
2剤(糖尿病/脂質異常症)を服用している者	463	0.02	6	0.01
3剤を服用している者	608	0.02	12	0.03
服用していない者	2,022,461	68.18	31,887	66.44

※全国の集計は全国及び都道府県別一覧から引用。厚生労働省HP公表数値とは一致しない。