

令和元年度 栃木県の歯科保健

令和 3(2021)年 3月

栃木県保健福祉部健康増進課
とちぎ歯の健康センター

令和元年度栃木県の歯科保健 目次

第1 栃木県の歯科保健事業（令和元年度実績）

I とちぎ歯の健康センター	1
II 栃木県の歯科保健医療対策体系	4
III 県の歯科保健対策事業	
1 歯や口腔と関係する病気等の予防の推進関連事業	5
2 歯や口腔の健康に関する啓発と検診の普及関連事業	9
3 障害者・要介護者への歯科保健医療サービスの確保関連事業	9
4 歯科保健医療提供体制の整備関連事業	12

第2 市町の歯科保健事業（令和元年度実施状況）

1 ライフステージ別実施状況一覧	16
(1) 妊産婦	17
(2) 0～1歳児	18
(3) 1歳6か月児健康診査	20
(4) 2歳児	22
(5) 3歳児健康診査	24
(6) 3歳児～未就学児（幼児）	26
(7) フッ化物応用	29
(8) 学童・生徒	31
(9) 成人	32
(10) 高齢者（65歳以上）	35
(11) 全ライフステージ	39
(12) その他（人材育成等）	40

第3 栃木県の歯科保健統計（令和元年度）

（県内における歯及び口腔の健康づくりの状況）

1 1歳6か月児健康診査の状況	
(1) 市町別実施状況	41
(2) 市町別むし歯有病率年次推移（1歳6か月児）	42
2 3歳児健康診査の状況	
(1) 市町別実施状況	45
(2) 市町別むし歯有病率年次推移（3歳児）	46
3 学校保健統計調査報告	
(1) 栃木県の年齢別疾病・異常被患率等の状況	49
(2) 幼稚園・小・中・高等学校 むし歯の被患率	50

(3) 12歳の永久歯の1人平均むし歯等数	52
4 施設における集団応用フッ化物洗口の実施状況	54
5 歯周病検診（健康増進事業）	
(1) 市町別実施状況（令和元年度）	55
(2) 対象年齢別実施状況	56
6 歯周病検診（健康増進事業対象外）	60

第4 栃木県民の歯及び口腔の健康づくり推進条例・栃木県歯科保健基本計画

栃木県民の歯及び口腔の健康づくり推進条例	61
栃木県歯科保健基本計画（2期計画）	65
市町の歯科保健に関する条例制定及び計画策定状況（令和元年度）	68
市町の歯科保健に関する計画の目標	69

第 1

栃木県の歯科保健事業

(令和元年度実績)

I とちぎ歯の健康センター

とちぎ歯の健康センターは、県民一人ひとりが歯及び口腔の健康について正しい知識を持ち、生涯自分の歯を守り、健康に過ごすことができるよう、県の歯科保健対策を推進する「歯の保健所」として、平成6（1994）年2月に開館しました。

（1）施設の概要

センターの1階には障害者歯科診療所、2階には図書資料室やとちぎ在宅歯科医療連携室、3階には研修室があり、各種歯科保健事業を展開しています。

- ・所在地 栃木県宇都宮市一の沢2丁目2番5号
- ・設置主体 栃木県
- ・運営主体 （一社）栃木県歯科医師会
- ・連絡先 TEL：028-648-6480
FAX：028-648-6483
- ・ホームページアドレス
<http://tochigi-da.or.jp/>



とちぎ歯の健康センター平面図



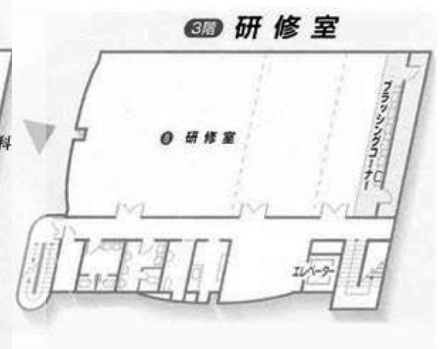
1階平面図

- ① ロビー
- ② 受付
- ③ 治療室
- ④ ブラッシング室
- （その他）待合室



2階平面図

- ⑤ 展示コーナー
- ⑥ 図書資料室
- ⑦ とちぎ在宅歯科医療連携室
- （その他）事務室



3階平面図

- ⑧ 研修室
- （その他）ブラッシングコーナー

（2）令和元年度障害者歯科医療の状況

1階の診療所において、障害者の歯科診療を行いました。

（ア）診療体制

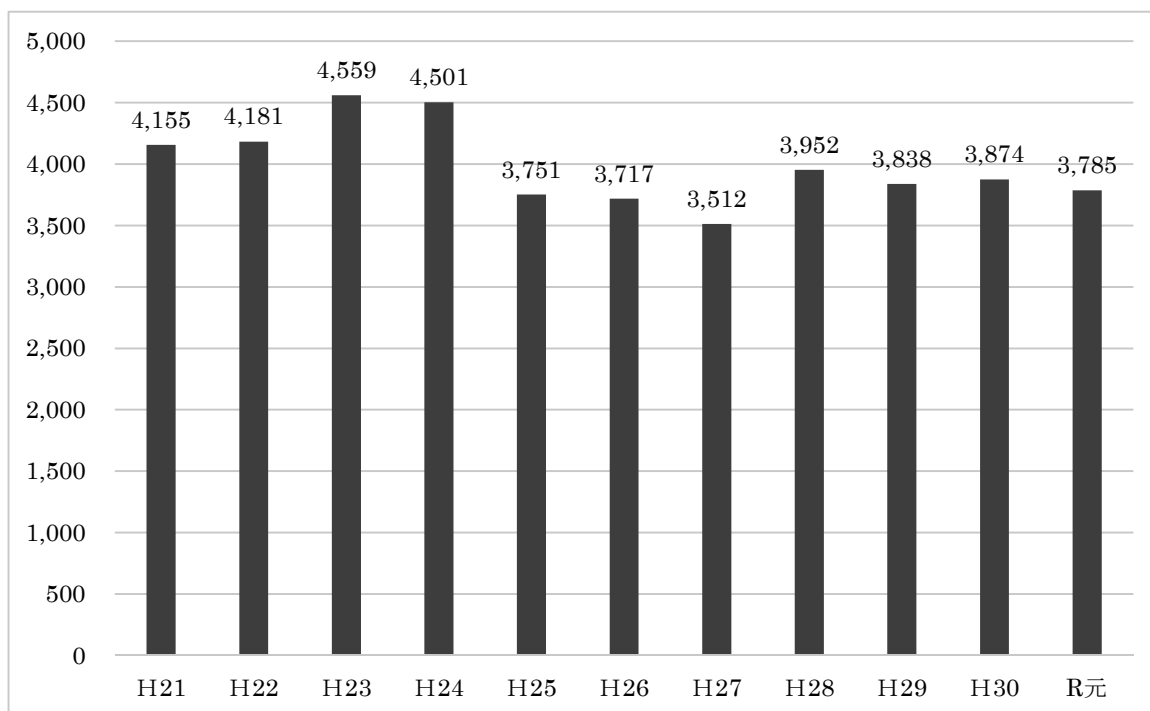
- ・診療日 月曜日～金曜日（予約制） ※ 祝日・年末年始を除く
- ・診療時間 午前：9時～12時、午後：1時30分～5時
- ・スタッフ
 - 午前：歯科医師 1名（常勤）
 歯科衛生士 6名（常勤）
 - 午後：歯科医師 3名（常勤1名、県歯科医師会 輪番制診療実行委員2名）
 歯科衛生士 7名（常勤6名、他1名）

（イ）診療状況

	4月	5月	6月	7月	8月	9月	10月	11月	12月	1月	2月	3月	合計
診療日数（日）	20	19	20	21	17	19	21	20	20	19	18	21	235
延患者数（人）	322	322	311	357	279	304	331	307	310	322	277	343	3,785

（ウ）診療実績（延患者数）の年次推移

（人）



（3）健康相談

電話及び来所による歯科保健に関する相談を実施しました。

- ・受付時間：午前9時～午後4時30分

（ア）相談件数及び相談内容別内訳

内容	治療内容について						予防 指導	障害者等 の 歯科相談	その他	合 計
	むし歯	歯周 疾患	抜歯	補綴	矯正	その他				
件数	7件	9件	5件	22件	1件	27件	1件	3件	21件	96件

（4）普及啓発

「展示コーナー」、「図書資料室」における各種資料の展示及び各種広報媒体を活用し、普及啓発活動を行いました。

（ア）展示コーナー、図書資料室における資料貸出し状況

	図書	ビデオ・DVD	公衆衛生教材・展示物	生涯ライブラリー	合 計
貸出数	42件(94点)	62件(167点)	182件(705点)	5件(11点)	291件

（イ）機関紙等発行

とちぎ歯の健康センターだより 第26号

（ロ）視察研修

診療所及び展示コーナーの見学、センター事業の説明、研修、体験学習等

（5）フッ化物洗口実施に係る技術的支援

市町や小中学校におけるフッ化物洗口の実施にあたり歯科専門職による技術的支援を行いました。

従事歯科医師数	市町名	実施人員
131人	足利市、佐野市、日光市、大田原市、那須塩原市、那須町、那珂川町	22,058人

（6）歯と口の健康週間事業

歯と口の健康週間に歯と口腔に関する正しい知識の普及を図るため、県内11ヶ所において講演会・保健指導を実施しました。

実施回数	対象者	参加者数
11回	一般県民	5,965人

II 栃木県の歯科保健医療対策体系

区分 (栃木県歯科保健基本計画 施策体系毎)	事業名	ライフステージ					実施主体			
		乳幼児	小学・中学・ 高校生	成人	高齢者	障害者・ 要介護者	県	教育委員会	市町	関係機関
1 歯や口腔と 関係する病気等 の予防の推進	栃木県口腔保健支援センター事業									
	県政出前講座	○	○	○	○		○			
	各種広報媒体を活用した広報活動	○	○	○	○		○			○
	障害者及び高齢者の歯科口腔保健の推進				○	○	○			○
	市町の歯科保健事業への支援 (フッ化物洗口実施支援事業)		○	○			○		○	○
	各種表彰制度による歯科保健活動の推進									
	栃木県歯科保健賞	○	○	○	○		○	○		○
	よい歯のコンクール(親と子・三歳児)	○					○		○	○
	よい歯の優良学校コンクール		○				○	○		○
	よい歯の図画・ポスター、作文、標語コンクール		○				○	○		○
	とちぎ歯の健康センター事業									
	健康相談	○	○	○	○		○			○
	普及啓発	○	○	○	○		○			○
	フッ化物洗口実施に係る技術的支援		○				○			
歯と口の健康週間事業	○	○	○	○		○		○	○	
2 歯や口腔の 健康に関する啓 発と検診の普及	永久歯等対策事業(保育所・幼稚園・障害児通所施設等)	○				○	○			○
	妊産婦歯科健康診査、相談指導	○		○					○	
	乳幼児の歯科保健に関する相談指導	○							○	
	1歳6か月児歯科健康診査、相談事業	○							○	
	2歳児歯科健康診査、相談指導	○							○	
	3歳児歯科健康診査、相談事業	○							○	
	学校歯科検診等		○					○		○
	歯周病検診(40・50・60・70歳)※健康増進法に基づく事業			○	○				○	
	歯周病検診 ※健康増進事業外			○					○	
	歯科健康相談、健康教室(65歳未満の成人)			○					○	
口腔機能の維持向上に関する事業(介護予防事業等)				○				○		
3 障害者・要介 護者への歯科保 健医療サービスの 確保	障害者歯科診療事業					○	○			○
	障害者歯科医療システムの運用					○	○			○
	障害者高次歯科医療提供体制整備事業					○	○			○
	永久歯等対策事業(再掲)	○				○	○			○
	福祉施設巡回歯科相談・指導事業					○	○			○
	在宅歯科医療連携推進事業					○	○			○
	在宅歯科医療従事者研修事業					○	○			○
	多職種連携による栄養指導・口腔機能向上事業				○	○	○			○
4 歯科保健医 療提供体制の整 備	歯科衛生士再就職支援事業						○			○
	歯科保健指導者・医療従事者研修事業	○	○	○	○	○	○			○
	医科歯科連携推進事業	○	○	○	○	○	○			○
	歯科保健推進協力交付金	○	○	○	○	○	○			○
	栃木県歯科保健推進協議会	○	○	○	○	○	○			○
	とちぎ歯の健康センター運営等協議会	○	○	○	○	○	○			○

Ⅲ 県の歯科保健対策事業

1 歯や口腔と関係する病気等の予防の推進関連事業

歯や口腔の病気の予防は、全身の健康づくりや疾病等の予防の観点からも重要であることから、歯や口腔の病気の予防等の各施策を効果的に進めるため、情報収集や提供、普及啓発などに関する事業を実施しました。

(1) 栃木県口腔保健支援センター事業

県民の口腔機能の維持向上を目指して、平成 28 年 4 月、健康増進課内に「栃木県口腔保健支援センター」を開設し、市町や関係機関等と連携しながら歯科保健対策の企画立案や助言指導などを行っています。

〔人員体制〕・センター長：健康増進課長

・センター職員：歯科医師（1名）、歯科衛生士（1名）

① 県政出前講座

県民からの要望に応じて、県政出前講座を行いました。

実施時期	対象施設・団体等	参加者数
7月	栃木市社会福祉協議会 介護保健事業所等従事者向け講座 (栃木保健福祉センター)	15名
10月	男の広場 高齢者向け講座 (下野市生涯学習情報センター)	16名
2月	ハピネス（通所型サービスB） 高齢者向け講座 (鹿沼市加園の代表者自宅)	15名

② 各種広報媒体を活用した広報活動

テレビやラジオ等の広報媒体を活用し、広く県民に普及啓発を行いました。

実施時期	媒体等	番組テーマ・広報紙配布先
6月	・CRT 栃木放送／県政ナビ	歯と口腔の健康づくり
3月	フッ化物応用に関する啓発リーフレット 1万3千部作成	小学校に配布

③ 障害者及び高齢者の歯科口腔保健の推進

- ・特別養護老人ホーム等施設が、入所者の口腔機能の維持・改善や口腔衛生管理に効果的に取り組めるよう手引きを作成するため、歯科医師と連携した口腔機能維持や口腔ケアに関する取組事例調査を目的として、特別養護老人ホーム2施設を訪問し、事業の実施状況の把握や職員との意見交換を行いました。

④ 市町の歯科保健事業への支援

小学校で、フッ化物洗口を実施する市町に対して、事業費の助成を行いました。

市町名	小学校数	実施人数
大田原市	21校	2,562人
高根沢町	6校	1,396人
佐野市	26校	5,478人
那須塩原市	21校	6,083人
那須町	6校	896人
栃木市	6校	811人
日光市	26校	3,351人
塩谷町	3校	426人
8市町	115校	21,003人

(2) 各種表彰制度による歯科保健活動の推進

歯科保健活動の優良事例を表彰することにより、さらなる歯科保健活動を推進しました。

① 栃木県歯科保健賞

栃木県歯科保健賞は、昭和52年に栃木県歯科医師会が第29回保健文化賞を受賞したことを記念して創設されたものです。県内における歯科保健衛生の分野で、優れた業績を挙げた団体及び個人の功績に対して、顕彰を行いました。

団体の部	社会福祉法人的場合 特別養護老人ホーム杉の樹園
	栃木市立皆川城東小学校
個人の部	小塚 照夫（歯科医師）
個人の部	長谷 規子（歯科衛生士）

② 親と子のよい歯のコンクール・三歳児よい歯のコンクール

親と子の口腔衛生の向上及び普及啓発を図るため、3歳児健診を受診した幼児及びその親を対象に、コンクールを実施しました。

審査結果

コンクール名	審査				審査結果（第3次）		
	第1次	第2次	第3次	中央	最優秀	優秀	優良
親と子	61組	41組	10組	1組	1組	3組	6組
三歳児	374人	109人	11人		1人	3人	7人

「親と子」部門受賞者

最優秀賞	南木 篤史	琥太郎	宇都宮市
優秀賞	小野 絵美	千波	下野市
〃	河崎 優希	莉久	さくら市
〃	五月女 裕紀	久真	宇都宮市
優良賞	青木 拳斗	海斗	足利市
〃	宇梶 紀子	和奏	鹿沼市
〃	高松 裕子	柚衣	益子町
〃	手塚 真子	航太郎	日光市
〃	徳安 敏枝	里紗	栃木市
〃	中村 愛	陽風	茂木町

「三歳児」部門受賞者

最優秀賞	春山 佳大	足利市
優秀賞	太田 寛人	茂木町
〃	佐藤 幸太郎	鹿沼市
〃	三戸 潤	宇都宮市
優良賞	平野 陽大	那須烏山市
〃	三木 来海	下野市
〃	森 悠圭	宇都宮市
〃	八木 新	佐野市
〃	山根 千楓	真岡市
〃	和賀井 優杏	日光市
〃	渡辺 晴日	栃木市

③ よい歯の優良学校コンクール

児童生徒の歯科保健の向上発展を図るため、栃木県教育委員会・栃木県歯科医師会との三者共催でコンクールを行い、定期健診の結果（むし歯数・処置歯率等）や学校歯科保健活動の状況などを総合的に審査し、優良学校を表彰しました。

審査結果

区分	参加校	栃木県 知事賞	栃木県議会 議長賞	栃木県 教育長賞	栃木県 医師会長賞	栃木県歯科 医師会長賞	入選
小学校	179校	1校	2校	3校	3校	9校	50校
中学校	68校	1校	2校	3校	3校	9校	20校

受賞校

区 分	小学校の部	中学校の部
栃 木 県 知 事 賞	宇都宮市立陽南小学校	宇都宮市立鬼怒中学校
栃 木 県 議 会 議 長 賞	宇都宮市立御幸が原小学校	宇都宮市立陽南中学校
	栃木市立西方小学校	栃木市立西方中学校
栃 木 県 教 育 長 賞	宇都宮市立田原小学校	宇都宮市立姿川中学校
	茂木町立逆川小学校	大田原市立湯津上中学校
	壬生町立壬生小学校	那須町立那須中学校
栃 木 県 医 師 会 長 賞	宇都宮市立宮の原小学校	小山市立乙女中学校
	宇都宮市立清原東小学校	さくら市立喜連川中学校
	足利市立桜小学校	足利市立毛野中学校
栃木県歯科医師会長賞	上記 9校	上記 9校

④ よい歯の図画・ポスター、作文、標語コンクール

歯と口の健康週間事業の一環として、小中学校の児童から歯科保健に関する図画・ポスター、作文、標語を募集し、優れた作品を表彰しました。

区 分		特選	入選
図画ポスター	小学校	2点	22点
	中学校	1点	9点
作 文	小学校	2点	15点
	中学校	1点	8点
標 語	小学校	2点	22点
	中学校	1点	10点

「図画ポスター」受賞者

小学校の部 特選	さくら市立押上小学校	2年 田邊 燈依
	鹿沼市立さつきが丘小学校	4年 布施 さくら
中学校の部 特選	足利市立坂西中学校	3年 小島 果恋

「作文」受賞者

小学校の部 特選	佐野市立栃本小学校	3年 岡田 嘉那
	芳賀町立芳賀東小学校	5年 平石 稜真
中学校の部 特選	さくら市立喜連川中学校	3年 津村 峻平

「標語」受賞者

小学校の部 特選	日光市立小百小学校	1年 利沢 航志郎
	鹿沼市立上南摩小学校	6年 岡村 美咲
中学校の部 特選	県立佐野高等学校附属中学校	2年 青柳 妃砂

2 歯や口腔の健康に関する啓発と検診の普及関連事業

県民自らが歯や口腔の健康づくりの重要性を理解し、実践的に取り組むため、学習や歯科検診の機会を提供しました。

（1）永久歯等対策事業

県内の保育所・幼稚園等（認定こども園を含む）、障害児通所施設、盲・聾・特別支援学校の幼児と保護者等を対象に、歯科衛生士が「六歳臼歯の重要性」の説明や歯科保健指導を行いました。

種 別	実施回数	対象者数
保育所・幼稚園	113 回	4,168 人
障害児通所施設	16 回	218 人
盲・聾・特別支援学校	11 回	219 人
合 計	140 回	4,605 人

3 障害者・要介護者への歯科保健医療サービスの確保関連事業

歯科検診等を受けることが難しい状況にある障害者や要介護高齢者等に対して、歯科保健医療サービスを確保するための事業を実施しました。

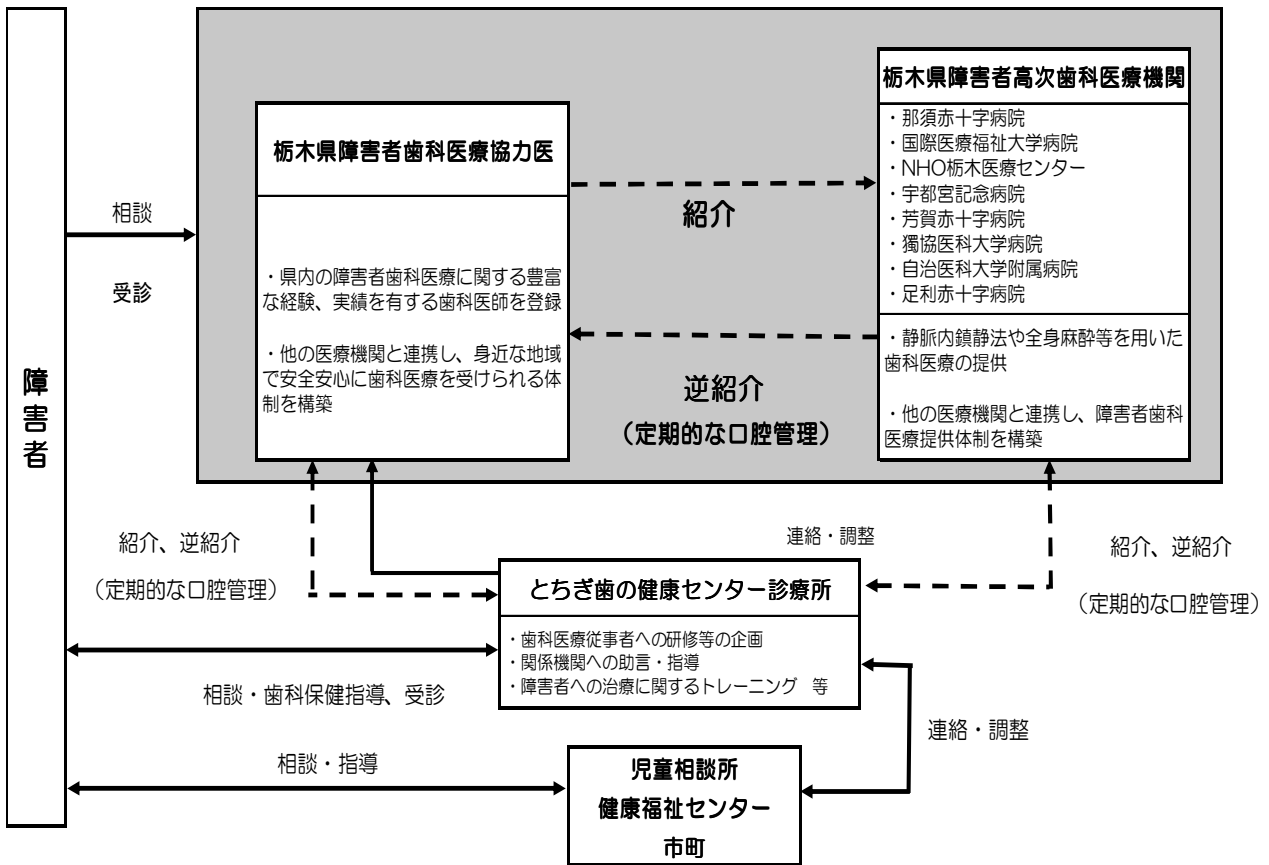
（1）とちぎ歯の健康センター診療所

1 階の診療所において、障害者を対象に歯科診療を実施しました。（P2 参照）

（2）栃木県障害者歯科医療システムの運用

障害者が住み慣れた身近な地域の中で歯科医療を受けられるようにするため、平成 28 年 4 月に構築した「栃木県障害者歯科医療システム」の円滑な運用を推進しています。

栃木県障害者歯科医療システム図（H28.4～）



① 栃木県障害者歯科医療協力医の登録

障害者が住み慣れた身近な地域で適切な歯科医療を受けることができるよう、障害者歯科医療に取り組む県内の歯科医師を「障害者歯科医療協力医」として登録しています。

栃木県障害者歯科医療協力医の登録及び医療の提供状況

2次保健医療圏	県北	県西	宇都宮	県東	県南	両毛	合計
協力医登録者数	20人	27人	26人	8人	41人	25人	147人
障害者受診状況	148人	296人	299人	101人	719人	739人	2,302人

② 栃木県障害者高次歯科医療機関の指定

・高次歯科医療機関の指定状況〔令和2(2020)年4月1日現在〕

那須赤十字病院、国際医療福祉大学病院、NHO栃木医療センター、宇都宮記念病院、芳賀赤十字病院、獨協医科大学病院、自治医科大学附属病院、足利赤十字病院

・患者受入等状況

種別	外来新患者数	静脈内鎮静法	全身麻酔	紹介患者受入数	逆紹介患者数
実績	868人	616件	1,143件	358人	330人

③ 障害者高次歯科医療機関による研修会の開催

障害者高次歯科医療機関において、障害者歯科医療に関する知識の普及と連携促進のため、障害者歯科医療協力医を対象に研修会を開催しました。

実施日	内容	講師	会場	参加人数
11月21日	障がい者の顎変形症に対する対応	日本大学歯学部口腔外科学講座 主任教授 外木 守雄 氏	獨協医科大学病院	・歯科医師 ・歯科衛生士 計 32名
2月9日	①障害者歯科総論 ②緊急時の応急処置	宇都宮記念病院 佐々木 忠昭 氏 救急部スタッフ	宇都宮記念病院	・歯科医師 ・歯科衛生士 ・歯科助手 計 28名

(3) 福祉施設巡回歯科相談・指導事業

障害者及び高齢者の入所施設を訪問し、入所者の歯科検診、職員対象の口腔ケア研修等を実施しました。

種 別	歯科検診		口腔ケア研修（H30～）	
	実施回数	受診者数	実施回数	受講者数
障害者支援施設・福祉型障害児入所施設	6回	206人	6回	86人
特別養護老人ホーム	10回	248人	13回	113人
合 計	16回	454人	19回	199人

(4) 在宅歯科医療連携推進事業

在宅歯科医療を推進するための各種事業を実施しました。

① 在宅歯科医療連携室

在宅歯科医療に関する相談や診療所の紹介、ポータブル歯科医療機器の貸出などを行う「在宅歯科医療連携室」の運営費に対して助成を行いました。

区 分	相談対応	機器貸出
件 数	59件	96件（診療件数：5,853件）

② 在宅歯科医療従事者研修

実施日	内容	講師	会 場	参加人数
10月20日	医師から見る、地域包括ケアシステムの構築における歯科の役割を考える	村井クリニック 院長 村井 邦彦 氏	栃木県歯科医師会館	44人
2月16日	医科歯科の現状と課題	さつきホームクリニック 院長 月永 洋介 氏		64人
合 計			2回	108人

(5) 多職種連携栄養指導・口腔機能向上事業

特別養護老人ホーム等施設が、入所者の口腔機能の維持・改善や口腔衛生管理に取り組めるようワーキンググループ検討会を開催し、介護施設入所者の健口管理の手引きを作成しました。

（6）障害者及び高齢者のオーラルフレイル等対策事業

障害福祉サービス等を提供する施設等における職員を対象に、オーラルフレイル予防や口腔機能維持のため、口腔ケアの基礎的な知識や技術の普及を図るために研修会を開催しました。

実施日	内 容	講師	会場	参加人数
1月16日	口腔ケア推進研修会	歯科衛生士 5人	とちぎ歯の健康センター	31人
1月30日				31人
2月13日				28人

4 歯科保健医療提供体制の整備関連事業

県民の生涯にわたる健康の保持増進を図るため、保健、医療、福祉、教育等関係者の資質向上や連携強化に取り組みました。

（1）歯科衛生士再就職支援事業

出産・子育て等を理由に離職した歯科衛生士の再就職を支援するため、研修を行いました。

実施日	内 容	講 師	会 場	参加人数
9月17日	口腔ケアの基礎～日々のケアを知ろう～(実習)	歯科衛生士 5人	とちぎ歯の健康センター	2人
10月15日	高齢者への対応(認知症含む)(実習)			2人
11月12日	ホワイトニングについて(実習)			3人
12月17日	音波歯ブラシ・歯ブラシの処方について(実習)			5人
2月2日	歯周治療の進め方について(講義)	宇都宮市歯科医師会 江俣 壮一氏	とちぎ歯の健康センター	50人
計				5回

（2）歯科保健指導者・歯科医療従事者研修会

歯科保健指導者、歯科医療従事者を対象に教育・研修を実施しました。

12月15日	<ul style="list-style-type: none"> ○「障害者歯科診療を行う上での細やかな配慮～障害者の歴史、保護者の心理など気をつけるべき配慮について知る～」 日本大学松戸歯学部 障害者歯科学講座 教授 とちぎ歯の健康センター指導医 野本 たかと氏 ○「スペシャルニーズメディカルトリートメントモデルの確立に向けて自院の取り組み」 とちぎ歯の健康センター事業検討委員会副委員長 五十嵐 尚美氏 ○「2019年度における初診患者動態について」 とちぎ歯の健康センター専任歯科医師 仁平 暢子氏 	歯科医師 歯科医療従事者	80人
--------	--	-----------------	-----

<p>2月16日</p>	<p>○「センターで診る各障害の特性」 とちぎ歯の健康センター専任歯科医師 仁平 暢子氏</p> <p>○「初めてセンターで診察するにあたり・日本障害歯科学会認定医取得について」 とちぎ歯の健康センター事業検討委員会委員 後藤 俊一氏</p> <p>○「とちぎ歯の健康センターと1次医療機関との医療連携について」 パネリスト とちぎ歯の健康センター専任歯科医師 仁平 暢子氏 とちぎ歯の健康センター事業検討委員会委員 後藤 俊一氏 栃木県歯科医師会 常務理事 箱島 光一氏 司会 とちぎ歯の健康センター事業検討委員会副委員長 五十嵐 尚美氏</p>	<p>歯科医師 歯科医療 従事者</p>	<p>47人</p>
--------------	--	------------------------------	------------

（3）医科歯科連携推進事業

歯と口腔の病気は、生活習慣病の発症や進行などと深く関わっていることから、医師と歯科医師が連携（以下「医科歯科連携」という。）して患者の治療に取り組むことが求められています。

① 糖尿病診療における医科歯科連携の推進

糖尿病の人が歯周病の治療をすると血糖値が改善することがあるため、「糖尿病治療連携マニュアル」（平成28年3月作成）に基づき、糖尿病の初期・安定期治療を担う医療機関と歯科診療所との間における患者紹介や治療に関する情報共有を推進しています。

年 度	H27	H28	H29
糖尿病診療における医療機関と歯科診療所との連携状況	20.0%	20.9%	23.2%

② がん患者の治療に関わる医科歯科連携の推進

がん治療に伴い、口腔内には様々な合併症が出現することがあり、その合併症の予防と治療（以下「周術期口腔機能管理」という。）には、医科歯科連携が重要です。栃木県立がんセンターでは、がん患者に対する周術期の口腔機能管理が円滑に行われるよう、地域の歯科診療所を対象に研修を行っています。

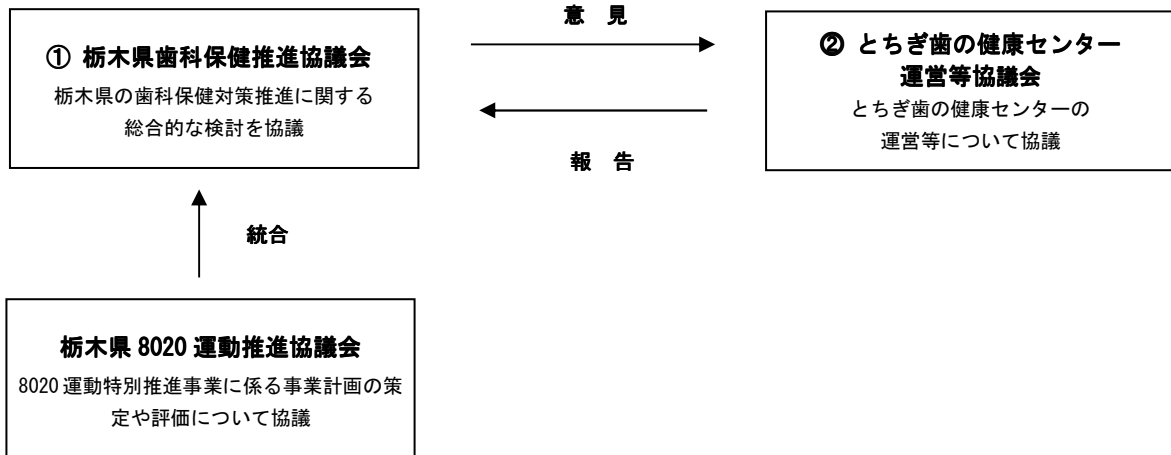
（4）歯科保健推進協力交付金

（一社）栃木県歯科医師会が行う歯科保健対策推進事業に対し支援を行いました。

(5) 歯科保健対策関連協議会

歯科保健対策事業の充実を図るため、2つの協議会を設置しています。

※栃木県 8020 運動推進協議会は、令和元年 5 月 27 日に栃木県歯科保健推進協議会へ統合しました。



① 栃木県歯科保健推進協議会

様々な分野の専門家を協議会委員に委嘱し、総合的な歯科保健対策事業について協議しました。

- ・日 時： 令和元年7月 25 日
- ・場 所： 県庁北別館会議室
- ・議 題： 県民の歯及び口腔の健康状況について 他

栃木県歯科保健推進協議会委員〔任期：R元. 6. 26～R4. 6. 25（3年間）〕

氏名	所属・役職等
1 宮下 均	栃木県歯科医師会 会長
2 川津 博亨	栃木県歯科医師会 副会長（地域保健）
3 佐川 徹三	栃木県歯科医師会 副会長（学校保健）
4 前原 操	栃木県医師会 副会長
5 林 幸子	栃木県歯科衛生士会 会長
6 続橋 正喜	栃木県歯科技工士会 副会長
7 佐々木孝徳	栃木県老人福祉施設協議会 理事（特別養護老人ホームひまわり）
8 大内 正枝	栃木県保育協議会 副会長（さくら市立あおぞら保育園長）
9 石河 敏昭	栃木県町村会（茂木町保健福祉課長）
10 伊藤 知美	栃木県市町村保健師業務研究会 副会長（佐野市健康福祉課）
11 阿部 龍之	中核市（宇都宮市健康増進課長）
12 柴山 明憲	栃木産業保健総合支援センター 副所長
13 糸 まり子	栃木県栄養士会 会長
14 鈴木 美恵子	栃木県食生活改善推進員協議会 会長
15 青山 旬	栃木県立衛生福祉大学校 副校長兼歯科技術学部長

② とちぎ歯の健康センター運営等協議会

とちぎ歯の健康センターを拠点とした障害者歯科診療、巡回歯科相談・指導、歯科保健に関する相談・指導及び普及啓発等に関する事業の実施内容の充実について書面により協議しました。

・日 時： 令和2年3月31日

・議 題

(1) 平成30年度及び令和元年度の事業実施状況について

(2) 令和2年度事業実施計画案について

とちぎ歯の健康センター運営等協議会委員〔任期：H31(2019). 3. 1～R4(2022). 2. 28(3年間)〕

	氏 名	所属・役職等
1	大野 克夫	栃木県歯科医師会 専務理事
2	箱島 光一	栃木県歯科医師会 常務理事
3	長島 啓智	栃木県歯科医師会 理事
4	林 幸子	栃木県歯科衛生士会 会長
5	安部 孝子	栃木県手をつなぐ育成会 理事
6	峯山 敏正	栃木県障害者施設・事業協会 副会長

第2

市町の歯科保健事業

(令和元年度実施状況)

1 ライフステージ別実施状況一覧

事業 市町名	妊産婦	0～1歳 児	1歳 6か月児	2歳児	3歳児	3歳児 ～未就 学児	フッ化 物応用	学 童 生 徒	成 人	歯周病 検診	高齢者 (65歳以 上)	全ライフ ステージ *1	その他 (人材育成 等)	計画*2
宇 都 宮 市	○	○	○	○	○	○	○	○	○	○	○	○	○	○
鹿 沼 市	○	○	○	○	○	○	○		○	○	○	○		○
日 光 市	○	○	○	○	○	○	○	○	○	○	○	○		○
真 岡 市		○	○	○	○	○	○	○	○	○	○	○		○
益 子 町	○	○	○	○	○	○	○		○	○		○		○
茂 木 町		○	○	○	○	○	○		○	○	○	○		○
市 貝 町			○	○	○	○	○			○	○	○		○
芳 賀 町			○	○	○	○	○			○	○			○
栃 木 市	○	○	○	○	○	○	○	○	○	○	○	○		○
小 山 市	○	○	○	○	○	○	○		○	○	○			○
下 野 市	○		○	○	○	○	○	○	○	○	○			○
上 三 川 町	○		○	○	○	○	○			○	○			○
壬 生 町			○	○	○	○	○		○	○		○		○
野 木 町			○	○	○	○	○			○	○			○
大 田 原 市		○	○	○	○	○	○	○	○	○	○	○		○
矢 板 市	○	○	○	○	○	○	○		○	○		○	○	○
那 須 塩 原 市	○	○	○	○	○	○	○	○	○	○	○	○		○
さ くら 市		○	○	○	○	○	○		○	○	○			○
那 須 烏 山 市	○	○	○	○	○	○	○	○	○	○	○			○
塩 谷 町		○	○	○	○	○	○	○	○	○	○			○
高 根 沢 町		○	○	○	○	○	○	○	○	○	○			○
那 須 町		○	○	○	○	○	○	○	○	○	○			○
那 珂 川 町		○	○	○	○	○	○			○	○		○	○
足 利 市			○		○	○	○		○	○	○	○		○
佐 野 市	○	○	○		○	○	○	○	○	○	○			○
合 計	12	18	25	23	25	25	25	12	20	25	22	13	3	25

*1 全住民を対象としたイベント事業

*2 健康増進計画内に歯科が盛り込まれている計画

(1)妊産婦

		事業区分			実施状況		従事者(延人数) 又は委託先(下段)				事業概要 (工夫している点など)
		歯科 健診	個別相 談指導	集団 指導	回数	延人数	歯科 医師	歯科 衛生士	保健師	その他	
宇都宮市	妊産婦歯科健康診査	○	○		1,183	1,183					妊婦から産後6ヶ月までの産婦を対象とし、 歯科健診、保健指導を行っている。
							【委託先 宇都宮市歯科医師会】				
鹿沼市	マタニティ歯科教室	○	○	○	4	46	4	8	8	4	歯科医師による歯科講話・歯科健診、歯科衛生士によるブラッシング指導・相談を実施している。また、保健師、栄養士による集団指導を実施。
日光市	成人歯科健診 (医療機関方式)	○			85	85					・対象者は19歳以上の市民 ・妊娠届出のあった妊婦に対して、面接にて個別受診勧奨を実施。さらにその後未受診者に対しハガキによる再勧奨を実施
									103		
益子町	母子手帳交付時面接		○			103					妊産婦歯周疾患や定期健診の必要性について説明。個別面接
栃木市	妊婦歯科健康診査	○			364	364					指定医療機関における歯科健診
							【委託先 下都賀歯科医師会】				
	両親教室 (妊娠中の過ごし方と 口腔ケア)			○	6	43		6			・口腔に関する講話を実施(妊娠中の口腔状態の変化やケア、妊婦歯科健診の推奨、赤ちゃんの歯等)
小山市	妊娠届出時面接指導		○		941	941			941		妊娠によるホルモンバランスの変化と歯周疾患との関連性や胎児への影響、禁煙についてパンフレットを用いて個別で指導。併せて妊産婦医療費助成についても説明している。
下野市	妊娠届出時面接		○		395	395					面接は全数保健師または助産師が行い、県より頂く「歯の健康ブック」を渡し、妊娠期からの歯科保健の周知を行う。
上三川町	プレママ・パパ教室 (妊娠生活編)			○	6	26			6	23	参加者の多くが5～6ヶ月で悪阻が落ち着く時期であり、再度歯科健診の勧奨を行っている。
	妊娠届時面接指導		○		221	221					妊娠中に口腔内の問題が起こりやすいことを説明し、妊産婦歯科健診の受診について案内している。
	産後ママ応援教室			○	11	229			25	51	妊産婦歯科健診の対象が産後6ヶ月までであり、教室参加が該当していることから、健診受診勧奨をしている。
矢板市	育児教室 歯の健康管理		○	○	6	36		6	12		子どもの歯と一緒に母親の歯も歯科衛生士が診て、個別にブラッシング指導、相談を行っている。
那須塩原市	母親学級			○	4	60		4	26		「ママと赤ちゃんの健康な歯を育てよう」をテーマに、妊娠期から適切な歯科保健に関する正しい知識の提供と口腔衛生の意識付けに努めている。
那須烏山市	妊娠届出時 歯科保健事業		○			88					・妊産婦医療費助成制度と併せ、歯科受診を勧奨。 ・歯ブラシの配布(口腔ケアに関するコメントつき)
佐野市	ママパパ学級		○	○	7	54		7			講話の他、妊婦の口腔チェックを行っている。

(2)0～1歳児

	事業名	対象	実施状況		従事者(延人数) 又は委託先(下段)				事業概要 (工夫している点など)
			回数	延人数	歯科 医師	歯科 衛生士	保健師	その他	
宇都宮市	地区の健康教育	乳児とその保護者	5	115		2	6	19	乳幼児とその保護者を対象に歯科保健に関する健康教育や情報提供を行っている。
鹿沼市	10か月児健康診査	9～10か月児	11	546			177	152	リーフレットに歯の生え始めとお手入れの方法について記載し、個別に指導している。
日光市	12ヶ月児健康相談	12ヶ月児 12か月児と保護者	12	34		10	30		・日光地区の12か月児健康相談において歯科衛生士による個別相談を実施
真岡市	9ヶ月児健診	生後9～10か月児	13	556		13	78	130	歯科衛生士より保護者に対して、集団講話・個別指導を実施
益子町	12ヶ月児健康相談	12ヶ月児	11	101		11	66	11	集団指導のほか、歯科衛生士による個別相談を実施
茂木町	3～4、6～7、9～10か月児健診	子とその保護者	18	200			81	25	
栃木市	子育て相談	乳幼児	14	44		14			・保健師、栄養士、歯科衛生士による個別相談
	9ヶ月児健康診査	9ヶ月児	29	958		29			・歯科衛生士による個別相談を実施(全数)
	歯科健診	0歳児	2	111	14	3			・全員の受診となるよう通知や個別の声掛けを行い、受けられなかった場合は別日を設けている。 ・園児が安心して受診できるよう保護者と一緒に参加してもらっている。
	歯科健診	1歳児	2	254	12	2			・健診結果を保護者に伝え、予防や早期治療を促している。
小山市	9ヶ月健康相談	9ヶ月児およびその保護者	28	1,167		28	228	235	「第2次健康都市おやまプラン21」の重点的な取り組みのひとつである「子どもの安らかな発達の推進と育児不安の軽減」の推進にあたり、幼児期への基礎固めとして、生活習慣確立に向けての助言や適切な養育が行えるようにする
大田原市	10か月相談	10か月児	12	439			74		保健師による歯科保健指導(集団)を実施。むし歯予防のためのメリハリのある食事や飲み物の選び方、乳歯のケアについての内容を実施している。
矢板市	10か月児健診	10か月児健診来所の児と保護者	12	152		12	72	64	4～5人のグループで集団指導を行っている。希望者には個別対応している。
那須塩原市	10か月児健診	10か月児	24	781		26	223	247	乳幼児期から初めての歯磨きのポイントを歯科衛生士が集団指導を実施。その他、個別にも対応している。
さくら市	10か月児健診	10か月児	11	295	11	22	118	36	
那須烏山市	8ヶ月児健診	8ヶ月	12	117		12	32	53	・歯科衛生士による集団指導、個別相談 ・月齢相応の歯ブラシ配布
	1歳児相談	1歳1か月	11	113		11	29	48	・歯科衛生士による歯科チェック(児+希望する保護者)、集団指導、個別相談 ・月齢相応の歯ブラシ配布

	事業名	対象	実施状況		従事者(延人数) 又は委託先(下段)				事業概要 (工夫している点など)
			回数	延人数	歯科 医師	歯科 衛生士	保健師	その他	
塩谷町	乳児相談	6ヶ月児・12か月児	11	74		19	26	32	歯科衛生士が個別にブラッシング指導・相談等を行っている。
高根沢町	10か月児健診	9、10か月児	11	205			48		個別にパンフレットを配布しながら歯磨き、虫歯予防について指導している。
那須町	10か月児健診	9、10か月児	6	110		6	30	24	年齢に応じたむし歯予防について歯科衛生士による講話
那珂川町	4、8か月児健診	4か月児及び8か月児	11	107		9	33	33	歯科衛生士、保健師によるブラッシングの話を集団で実施。 あわせて歯ブラシの配布。
	1歳児相談	1歳児	5	98		5	15	5	歯科衛生士によるブラッシング指導を個別に実施。 あわせて歯ブラシの配布。
佐野市	育児相談	未就学児とその保護者	18	155		18			個別相談の他、小集団でのブラッシング指導を行っている。
	9か月児健康診査	9か月児	36	792	36	36			

(3)1歳6か月児健康診査

	事業名	事業区分			実施状況		従事者(延人数) 又は委託先(下段)				事業概要 (工夫している点など)
		歯科健診	個別相談指導	集団指導	回数	延人数	歯科医師	歯科衛生士	保健師	その他	
宇都宮市	1歳6か月児健康診査	○		○	106	3,936	106	212			1歳6ヶ月児健診時に歯科健康診査や口腔衛生指導を行っている。
鹿沼市	1歳6か月児健康診査	○	○		17	566	17	51	266		歯科衛生士から個別に結果説明をしている。
日光市	1歳6か月児健康診査	○	○		33	456	28	56	112		・歯科衛生士による個別相談、ブラッシング指導を実施 ・「むし歯になりやすいおやつ」について、指導媒体を使った指導を実施
真岡市	1歳6か月児健康診査	○	○	○	14	571	14	28	112	154	・歯科医師による歯科検診の実施 ・歯科衛生士による集団講話・ブラッシング指導、個別指導を実施
益子町	1歳6か月児健康診査	○	○	○	6	118	6	6	48	6	歯科検診の前に、保健師による個別面接を実施し、母子の気がかりが歯科医師へスムーズに伝わるよう配慮。 歯科医師による個別相談が受けられる機会を作っている。
茂木町	1歳6か月児健康診査	○	○	○	6	54	6	6	31	9	
市貝町	1歳6か月児健康診査	○	○		5	58	5	5	18		
芳賀町	1歳6か月児健康診査	○		○	5	88	5	5	30	24	歯科検診後、小集団歯科指導を実施し、むし歯予防のための歯磨きの仕方等について指導している。必要に応じて個別指導を実施している。
栃木市	1歳6か月児健康診査	○	○		31	907	31	31			・歯科衛生士が全員に声掛けて個別相談を実施
小山市	1歳6か月児健康診査	○			33	1,149	33		231	231	精神・運動発達遅滞・視聴覚等の障がいや早期に発見し、適切な医療・療育への連携に努める。さらに、生活習慣の自立・むし歯予防・幼児の栄養や言葉の発達、その他育児に関する指導を行うことにより、幼児の健康増進を図る。
下野市	1歳6か月児健康診査	○	○	○	11	384	11	22			・健診受診後に集団でブラッシング指導を実施 ・フッ素ジェル配布(使い方の指導含む) ・必要時、個別指導実施
上三川町	1歳6か月児健康診査	○		○	11	233	11	11	69	80	歯科医師による健診と歯科衛生士による歯の講話
壬生町	1歳6か月児健康診査	○		○	11	241	11	11	58	22	【委託先 町内歯科医】 歯科医師の診察後、歯科衛生士によるブラッシング指導
野木町	1歳6か月児健康診査	○		○	12	159	12	12			
大田原市	1歳6か月児健康診査	○	○		16	460	28	50	111		歯科衛生士による個別相談を実施。歯ブラシの当て方や、フロスの使い方を指導している。また、むし歯があった人には栄養士による相談も実施している。
矢板市	1歳6か月児健康診査	○	○		12	180	12	24	77	67	普段使用している歯ブラシを持ってきてもらう。pHテストも必要に応じて行う。
那須塩原市	1歳6か月児健康診査	○			24	776	45		224	248	

市町村の歯科保健事業（令和元年度実施状況）

	事業名	事業区分			実施状況		従事者(延人数) 又は委託先(下段)				事業概要 (工夫している点など)
		歯科健診	個別相談指導	集団指導	回数	延人数	歯科医師	歯科衛生士	保健師	その他	
さくら市	1歳6か月児健康診査	○	○	○	11	349	11	44	113	44	
那須烏山市	1歳6か月児健康診査	○	○	○	12	135	12	12	32	48	・歯科衛生士による歯科健診 ・歯科衛生士による集団指導及び個別相談 ・月齢相応の歯ブラシ配布
塩谷町	1歳6か月児健康診査	○			4	46	4	8	12	13	歯科医師による歯科健診の実施。歯科衛生士による個別ブラッシング指導・フッ素塗布を実施
高根沢町	1歳6か月児健康診査	○	○	○	11	210	11	22	48		小人数での指導により、一人ひとりの状況にあった歯磨き指導を実施。
那須町	1歳6か月児健康診査	○	○	○	5	82	5	5	25	20	10か月児健診時の虫歯予防講話の振返りと虫歯予防について講話とブラッシング指導
那珂川町	1歳6か月児健康診査	○	○		5	57	5	5	15	5	歯科医による診察の後歯科衛生士によるブラッシング指導を個別に実施。 歯ブラシの配布。
足利市	1歳6か月児健康診査	○	○		33	747	33	33			親子歯科検診として実施
佐野市	1歳6か月児健康診査	○	○	○	34	748	34	34			

(4)2歳児

	事業名	事業区分			実施状況		従事者(延人数) 又は委託先(下段)				事業概要 (工夫している点など)
		歯科健診	個別相談指導	集団指導	回数	延人数	歯科医師	歯科衛生士	保健師	その他	
宇都宮市	2歳5か月児歯科健康診査	○	○	○	56	3,183	56	392			2歳5か月～7か月児を対象に、歯科健康診査や個別にブラッシング指導を行っている。
鹿沼市	2歳児教室	○	○	○	6	74	6	12	12	6	歯科医師による歯科講話・歯科健診、歯科衛生士によるブラッシング指導・個別相談を実施している。
日光市	2歳児歯科健康診査	○	○		21	427	30	80	72		・歯科衛生士による個別相談、ブラッシング指導を実施。必要時、フロスの使い方についても指導し、配布している。 ・「むし歯になりやすいおやつ」について、指導媒体を使った指導を実施
真岡市	2歳児歯科検診	○	○	○	11	555	22	44	88	77	・歯科衛生士による歯科健診の実施 ・歯科衛生士による集団講話・ブラッシング指導、個別指導を実施
益子町	2歳児歯科検診	○	○	○	3	92	6	9	24	3	歯科衛生士による集団講話(ブラッシングの方法について再確認) 管理栄養士による味覚についての講話。
茂木町	2歳児歯科健診	○	○	○	5	45	5	5	25	5	
市貝町	2歳児歯科検診	○	○	○	6	73	6	6	18		
芳賀町	2歳6か月児歯科検診	○	○	○	6	105	6	18	26	12	小集団で歯科指導を実施。また歯の染め出しを行い、それをもとに個別の歯磨き指導を実施している。
栃木市	2歳児歯科健診	○	○	○	26	889	26	145			・歯科健診・むし歯予防講話 ・赤染め、ブラッシング指導(個別) ・フッ化物ジェル塗布体験 ・保健師による育児相談
	歯科健診	○			2	334	16	3			・全員の受診となるよう通知や個別の声掛けを行い、受けられなかった場合は別日を設けている。 ・健診結果を保護者に伝え、予防や早期治療を促している。
小山市	2歳児歯科健康診査	○		○	22	1,164	44	66	43	71	う歯が増加しやすい2歳児を対象に歯科健康診査を実施することで、う歯などの歯科疾患の早期発見及び予防に対する保護者の歯科保健意識の高揚を図る。
下野市	2歳児歯科検診	○			2	338	12	12	4		年2回、フッ素塗布事業と同日に実施している。対象者に個別通知している。
上三川町	2歳児歯科健診	○		○	1	109	2	4	5	9	歯科医師による健診 歯科衛生士によるブラッシング指導
壬生町	幼児歯科健康診査	○	○		通年	202					受診券を個別に郵送し、各自で町内歯科医院を受診してもらう 【委託先 町内歯科医】
野木町	2歳児歯科健康診査	○		○	2	97	4	6			
大田原市	2歳児歯科健康診査	○	○	○	16	512	28	36	114		歯科衛生士による5～6人ごとのブラッシング指導後、個別で一人ひとり歯の様子等を確認している。また、むし歯があった人には栄養士による相談も実施している。
矢板市	2歳児歯科検診	○	○		12	197	12	33	67	78	普段使用している歯ブラシを持ってきてもらい、保護者に仕上げ磨きをしてもらう。

市町村の歯科保健事業（令和元年度実施状況）

	事業名	事業区分			実施状況		従事者(延人数) 又は委託先(下段)				事業概要 (工夫している点など)
		歯科健診	個別相談指導	集団指導	回数	延人数	歯科医師	歯科衛生士	保健師	その他	
那須塩原市	2歳児歯科検診	○	○	○	24	801	44	23	222	112	齲歯罹患率が上がる時期に口腔衛生に関する支援を強化する目的で、検診を実施し、正しい歯みがき方、むし歯予防につながる食生活に関する支援および相談を行い、齲歯予防を充実させている。
さくら市	2歳6か月児健康診査	○	○	○	11	366	11	44	113	53	
那須烏山市	2歳児相談		○	○	11	125		11	30	48	・歯科衛生士による歯科チェック(児+保護者)、集団指導、個別相談 ・月齢相応の歯ブラシ配布
塩谷町	2歳6か月児相談		○		4	38		7	11	13	歯科衛生士が個別にブラッシング指導・相談を行っている。フッ素塗布も実施している
高根沢町	2歳児歯科健診	○	○		11	219	11	33	47		個別指導により一人ひとりの状況にあった口腔ケア、食生活指導を実施。
那須町	2歳児歯科検診	○		○	5	93	5	5	25	20	むし歯予防の講話とブラッシング指導
	2歳6か月児歯科検診	○	○		5	87	5	5	25	20	2歳児歯科検診時の講話の振り返りと染め出しブラッシング指導
那珂川町	2歳児相談		○	○	6	134		6	18	6	歯科衛生士による集団講話とあわせて、ブラッシングの個別指導を実施。 口内のpH測定の実施。フロスの配布。

(5)3歳児健康診査

	事業名	事業区分			実施状況		従事者(延人数) 又は委託先(下段)				事業概要 (工夫している点など)
		歯科 健診	個別相 談指導	集団 指導	回数	延人数	歯科 医師	歯科衛 生士	保健師	その他	
宇都宮市	3歳児健康診査	○			107	4,124	107	107	549	856	3歳児健康診査時に、歯科健康診査を行っている。
鹿沼市	3歳児健康診査	○	○		16	604	16	48	267		歯科衛生士から個別に結果説明をしている。
日光市	3歳児健康診査	○	○		33	434	28	56	112		・歯科衛生士による個別相談、ブラッシング指導を実施 ・「むし歯になりやすいおやつ」について、指導媒体を使った指導を実施
真岡市	3歳児健康診査	○	○	○	16	613	16	32	128	192	・歯科医師による歯科検診の実施 ・歯科衛生士による集団講話・ブラッシング指導、個別指導を実施
益子町	3歳児健診	○	○		6	158	6	6	48	6	歯科検診の前に、保健師による個別面接を実施し、母子の気がかりが歯科医師へスムーズに伝わるよう配慮。 歯科医師による個別相談が受けられる機会を作っている。
茂木町	3歳児健診	○	○	○	5	45	5	5	21	5	
市貝町	3歳児健診	○	○	○	6	72	6	12	18		
芳賀町	3歳児健康診査	○		○	6	135	6	6	41	43	歯科検診後、小集団歯科指導を実施し、むし歯予防のための歯磨きの仕方等について指導している。
栃木市	3歳児健康診査	○	○		31	1,024	31	62			・歯科衛生士が全員に声掛けて個別相談を実施
小山市	3歳児健康診査	○			33	1,224	33		231	264	幼児期において、身体発育および精神発達の面からも最も重要な時期である3歳児に対して、医師・歯科医師等による総合的健康診査を実施して、その結果に基づき適切な指導を行う。
下野市	3歳児歯科検診	○	○	○	11	436	11	22			・健診受診後に集団でブラッシング指導を実施 ・必要時、個別指導実施
上三川町	3歳児健康診査	○		○	12	235	12	12	63	110	歯科医師による健診と歯科衛生士による歯の講話
壬生町	3歳児健康診査	○		○	11	270	11	11	121	32	歯科医師の診察後、歯科衛生士によるブラッシング指導
野木町	3歳児健康診査	○		○	12	193	12	12			
大田原市	3歳児健康診査	○			16	491	28		119	40	食育紙芝居(集団指導)を実施している。また、むし歯があった人には個別の栄養相談を実施している。
矢板市	3歳6か月児健診	○	○		12	206	12	27	81	97	個別ブラッシング指導を全員に行っている。
那須塩原市	3歳児健診	○	○		26	907	48	26	241	259	歯ブラシとフロスの配布、口腔衛生についてのコーナーを設け、歯科衛生士からの個別相談指導を実施している。

市町村の歯科保健事業（令和元年度実施状況）

	事業名	事業区分			実施状況		従事者(延人数) 又は委託先(下段)				事業概要 (工夫している点など)
		歯科健診	個別相談指導	集団指導	回数	延人数	歯科医師	歯科衛生士	保健師	その他	
さくら市	3歳児健康診査	○	○	○	11	343	11	44	114	78	
那須烏山市	3歳児健診	○	○	○	12	134	12	12	33	75	・歯科衛生士による歯科健診の実施 ・歯科衛生士による集団指導及び個別相談 ・月齢相応の歯ブラシ配布
塩谷町	3歳6か月児健診	○			3	34	3	6	10	10	歯科医師による歯科健診の実施。歯科衛生士による個別ブラッシング指導・フッ素塗布を実施
高根沢町	3歳児健康診査	○	○		11	186	11	33	45		家庭で使用している歯ブラシを持参してもらい、歯ブラシのチェックと染め出しによる歯磨き指導を実施
那須町	3歳児健康診査	○	○	○	6	146	6	6	30	24	むし歯予防の講話 ブラッシング指導
那珂川町	3歳児健康診査	○	○		5	58	5	5	15	5	歯科医師による診察と歯科衛生士によるブラッシング指導を実施。 歯ブラシの配布。
足利市	3歳児健康診査	○			33	849	33	33			健診にて齲歯の早期発見、齲歯予防方法の伝達。
佐野市	3歳児健康診査	○	○	○	36	809	36	36			

(6)3歳児～未就学児（幼児）

	事業名	対象	実施状況		従事者（延人数） 又は委託先（下段）				事業概要 （工夫している点など）
			回数	延人数	歯科 医師	歯科 衛生士	保健師	その他	
宇都宮市	「親と子」「三歳児」 よい歯のコンクール 第1次審査	3歳児と保護者 3歳児	1	93	2	1		2	3歳児健康診査を受診し、参加申込者に対して、歯科審査を行い、むし歯がなく健康な親子と3歳児を表彰する。
鹿沼市	「親と子」「三歳児」 よい歯のコンクール 第1次審査	3歳児と保護者 3歳児	1	15	2	1	3		3歳児健診でむし歯のない子を選び、コンクール参加者の勸奨を通知で実施している。
	親子で学ぶ むし歯予防教室	未就園児と保護者	2	45	2	2	3		市内の子育てサロン(4か所)・つどいの広場を輪番で歯科医師・歯科衛生士による健康教育・ブラッシング指導を年2回実施。
日光市	「親と子」「三歳児」 よい歯のコンクール 第1次審査	3歳児と保護者 3歳児	1	「親と子」5組 「3歳児」4人	1	1	2		・前年度の3歳児健康診査に参加した3歳児のうち、歯及び口腔の優良な児及び保護者を対象に審査を開催し、幼児及び保護者の口腔衛生の普及、向上を図ることを目的とし実施
	食育教室 (むし歯予防)	未就学児 未就学児と保護者	8	子ども130人 保護者79人		8	10		・日光市歯科保健推進計画における乳幼児期の目標「むし歯のない丈夫な歯をつくらう」を目的に実施 ・内容は講話「むし歯予防について」及び実習「上手なブラッシングの方法」
真岡市	「親と子」「三歳児」 よい歯のコンクール 第1次審査	3歳児と保護者 3歳児	1	7			2		健診時や広報等に周知募集し、3歳児健康診査の結果、アンケート結果を踏まえて審査を実施
	歯みがき教室	市内保育機関	22	878		22			歯科衛生士が市内保育機関へ出向き、主に年長児に対して集団講話・ブラッシング指導を実施
	4歳児歯科検診	4歳児(年中児)	7	611	21	14	42	56	・歯科医師による歯科検診の実施 ・歯科衛生士による集団講話・ブラッシング指導、個別指導を実施
益子町	「親と子」「三歳児」 よい歯のコンクール 第1次審査	3歳児と保護者 3歳児	1	2	1				各健診の際に、参加募集の為のチラシ配布、ポスター掲示
	育児サークル	未就学児	1	8		1		1	歯科衛生士による、親子で楽しく、虫歯予防の為に催し。エプロンシアター等を使い実施。
茂木町	「親と子」「三歳児」 よい歯のコンクール 第1次審査	3歳児と保護者 3歳児	1	5			6	1	書類審査
	保育園・認定こども園 歯科指導	園児	3	110			5		エプロンシアター、歯みがきの方法、おやつや口腔衛生について集団指導を実施
	むし歯予防教室	2歳～小学6年生	1	43	4	4	6	2	茂木町歯科医師会と共催
市貝町	「親と子」「三歳児」 よい歯のコンクール 第1次審査	3歳児と保護者 3歳児	1	2					
芳賀町	「親と子」「三歳児」 よい歯のコンクール 第1次審査	3歳児と保護者 3歳児	1	6			5	4	3歳児健康診査を受診した子のうち、歯と口の健康状態が良い子を選出。

	事業名	対象	実施状況		従事者(延人数) 又は委託先(下段)				事業概要 (工夫している点など)
			回数	延人数	歯科医師	歯科衛生士	保健師	その他	
栃木市	「親と子」「三歳児」よい歯のコンクール第1次審査	3歳児と保護者 3歳児	1	24	2	2			・歯科医師による診察 ・歯科衛生士による講話 ・保育士によるふれあい遊び
	歯科健診	3～5歳児	2	1,118	15	3			・全員の受診となるよう通知や個別の声掛けを行い、受けられなかった場合は別日を設けている。 ・健診結果を保護者に伝え、予防や早期治療を促している。
	永久歯対策事業	5歳児とその保護者	1	307		21			・講話と観察で、保護者・子どもがそれぞれに理解しやすい内容となっており、歯科衛生士から個別指導や相談を受けることができる。 ・子どもの関心を引けるよう大きなパペットを使用し、エッペン磨きなどのネーミングでブラッシング法を伝えている。 ・保育参観等の園行事と組み合わせることで、保護者が参加しやすいように配慮している。
	歯磨き指導	3～5歳児	1	106		2			・歯の大切さや磨き方の話を聞いたり、実際にブラッシングをして学べるようにしている。 ・歯科医師からの通知を保護者に配布している。
小山市	「親と子」「三歳児」よい歯のコンクール第1次審査	3歳児と保護者 3歳児	1	「親と子」2組 「三歳児」3組			2		3歳児健康診査を受診した子のうち歯と口腔の健康状態が良い子を表彰し、口腔衛生の普及及び向上を図る。
	認定間々田こども園ブラッシング指導	園児と保護者	1	89		1	2		幼児とその保護者に対して適切なブラッシングの方法を伝えるとともに染め出しを実施。
	穂積公民館子育てひろば	未就園児と保護者	1	8		1	2		未就園児とその保護者に対して歯予防のためのブラッシング指導を実施。
下野市	「親と子」「三歳児」よい歯のコンクール第1次審査	3歳児と保護者 3歳児	1	子の部門7人 親子の部門2組(4人)	1	1	1		3歳児健診時、むし歯のない児に市独自で作成したよい歯のコンクールのチラシを配布し、個別周知を行っている。
上三川町	「親と子」「三歳児」よい歯のコンクール第1次審査	3歳児と保護者 3歳児	1	2					
壬生町	「親と子」「三歳児」よい歯のコンクール第1次審査	3歳児と保護者 3歳児	1	60	2	2	4		【委託先 町内歯科医】
野木町	「親と子」「三歳児」よい歯のコンクール第1次審査	3歳児と保護者 3歳児	3	3	3	3			
大田原市	「親と子」「三歳児」よい歯のコンクール第1次審査	3歳児と保護者 3歳児	1	52	3		5		歯科医師による診察を実施している。また、参加者全員に参加賞を配布している。
矢板市	「親と子」「三歳児」よい歯のコンクール第1次審査	3歳児と保護者 3歳児	1	8	1	1	4	3	3歳6ヶ月児健診にて、良い歯の方に対してコンクールの案内をする。上記の方に参加を促す通知を送る。広報・ホームページで周知する。
那須塩原市	「親と子」「三歳児」よい歯のコンクール第1次審査	3歳児と保護者 3歳児	1	26	2		4		
さくら市	「親と子」「三歳児」よい歯のコンクール第1次審査	3歳児と保護者 3歳児	1	37	1	3	1	2	
那須烏山市	「親と子」「三歳児」よい歯のコンクール第1次審査	3歳児と保護者 3歳児	1	7					・市内各施設に周知勧奨 ・3歳児健診時、むし歯がない者に申し込み勧奨 ・提出書類と直近の歯科受診状況より、第1次審査を実施
	よくかめるかな教室	年少～年長及びその保護者	4	160		4		4	・歯科衛生士による講話 ・視覚資料を効果的に使用した内容 ・保護者同伴のため、仕上げ磨き指導や保護者向け講話も実施

	事業名	対象	実施状況		従事者(延人数) 又は委託先(下段)				事業概要 (工夫している点など)
			回数	延人数	歯科 医師	歯科 衛生士	保健師	その他	
塩谷町	年長児永久歯むし歯予防教室	年長児	3	41		6	6	6	6歳臼歯が萌出してくるこの時期に、歯科衛生士によるブラッシング指導や6歳臼歯の大切さ等講話している。また、管理栄養士が飲み物のpHのことや、よく噛んで唾液を出すことの大切さ等講話している。
高根沢町	「親と子」「三歳児」よい歯のコンクール第1次審査	3歳児と保護者 3歳児	1	1	1		1		3歳児健診で歯科診察優良児をピックアップし、推薦通知した。
	歯磨き教室	園児	7	286		7			紙芝居や模型を使って虫歯予防について講話
那須町	「親と子」「三歳児」よい歯のコンクール第1次審査	3歳児と保護者 3歳児	1	11	1		3		対象児の年齢に合わせた内容の講話を実施。
	幼児の歯科保健教室	幼児	4	99		4	4		
	幼児の食育推進事業	園児	8	428				32	
那珂川町	「親と子」「三歳児」よい歯のコンクール第1次審査	3歳児と保護者 3歳児	1	13	1		1		対象児には個別に通知。町の一次審査では全員に表彰。記念品を贈呈。コンクールの様子を広報に掲載。
	年長児歯科巡回相談	年長児	3	78		3	3		町内の認定こども園3園を訪問し、歯科衛生士による講話とブラッシング指導、歯ブラシ配布を実施。
足利市	「親と子」「三歳児」よい歯のコンクール第1次審査	3歳児と保護者 3歳児	1	1組 14名	2		3	3	県のよい歯のコンクールと同日開催
佐野市	「親と子」「三歳児」よい歯のコンクール第1次審査	3歳児と保護者 3歳児	1	18	2		5	1	
	歯科健診	0～5歳児	26	1,801	20	3		2	
	歯磨き指導	0～5歳児	12	557	【委託先 嘱託医】				
	永久歯対策事業	5歳児	13	308		30			

(7)フッ化物応用

	種別	事業名(対象)	施設数	実施状況 (実人数)	実施方法※
宇都宮市	フッ化物塗布	・子どものむし歯予防事業 (2歳～小学2年生)	1	11,713	年8回
鹿沼市	フッ化物塗布	”楽しく学ぶ「親子歯と口の健康 教室」”(年長児とその保護者・ 小学1、2年生とその保護者)	1	186	年1回
日光市	フッ化物洗口	・小学1～6年生	26	3,351	週1回法
真岡市	フッ化物塗布	・4歳児歯科健診	1	611	健診時(年7回)
益子町	フッ化物塗布	こどものフッ素塗布	1	28	年1回
茂木町	フッ化物塗布	・幼児フッ素塗布事業 (2歳児)	1	71	年10回実施。 2歳児歯科健診会場にて茂木町歯 科医師会に委託して実施。
		・むし歯予防教室 (2歳～小学6年生)	1	43	
市貝町	フッ化物塗布	3歳児健診 (3歳児)	1	68	年6回
芳賀町	フッ化物塗布	・フッ素塗布事業 (2歳6か月児～小学6年生) ※保護者も歯科検診のみ実施	1	252	年2回
栃木市	フッ化物塗布	2歳児歯科健康診査 (2歳児)	2	889	健診時のみ (2会場、延26回実施) フッ化物ジェル塗布体験
		フッ化物塗布事業 (年長児、小学1年生)	1	482	
	フッ化物洗口	フッ化物塗布事業 (小学1年生～6年生)	6	811	2校…週2回法、4校…週1回法
小山市	フッ化物塗布	「歯と口の健康週間」フッ素塗布 事業 (年少児～小学校2年生)	1	790	年1回 (6月)
		フッ素塗布事業 (満3歳～小学校2年生)	1	411	年1回 (10月)
下野市	フッ化物塗布	フッ素塗布事業 (年少～小2)	1	2,222	年3回
上三川町	フッ化物塗布	フッ素塗布 (年少児～年長児)	1	724	イオン導入法・歯面塗布によるフッ 素塗布、歯科相談(希望者)
壬生町	フッ化物塗布	歯と口の健康週間行事に伴う 「無料フッ化物塗布」 (年長児～小学生)	1	244	年1回
野木町	フッ化物塗布	・歯と口の健康週間(フッ素塗布 事業(年少～小学2年生))	1	221	年1回
		・健康タウン測定会	1	145	年1回
大田原市	フッ化物洗口	・小、中学校(全学年)	29	5,325	週1回法
矢板市	フッ化物塗布	・フッ素塗布 (年中、年長、小1)	1	258	年2回
	フッ化物塗布	・1歳6ヶ月児健診 ・2歳児歯科健診 ・3歳6ヶ月児健診	1	583	年36回
那須塩原市	フッ化物塗布	那須特別支援学校 小学部1～3年生の希望者	1	16	年2回
	フッ化物洗口	・小学1～6年生	21	6,083	週1回法
さくら市	フッ化物塗布	5歳6ヶ月児歯科健診	1	359	健診時のみ
那須烏山市	フッ化物塗布	・幼児フッ素塗布事業 (2歳～就学前)	1	357	年2回

	種別	事業名(対象)	施設数	実施状況 (実人数)	実施方法※
塩谷町	フッ化物塗布	・幼児・児童フッ素塗布事業 (年中児～小学校2年生)	1	31	年1回
		・年長児永久歯むし歯予防教室 (年長児)	3	41	年1回
	フッ化物洗口	・年少児～年長児	3	154	週2回法
		・小学1～6年生 ・中学1年生	4	498	週1回法
高根沢町	フッ化物塗布	・幼児のフッ素塗布事業 (満3歳～未就学前)	1	337	年2回
	フッ化物洗口	・小学1～6年生	6	1,396	週1回法
那須町	フッ化物塗布	・2歳6か月児歯科検診	1	87	健診時のみ
		・3歳児健康診査	1	114	健診時のみ
	フッ化物洗口	・小学1～6年生	7	896	週1回法
那珂川町	フッ化物塗布	・フッ素塗布	3	387	1園2回の計6回
足利市	フッ化物塗布	・歯の健康フェスタ (3歳～小学3年生)	1	170	年1回
	フッ化物洗口	・歯の健康フェスタ (小学4年生～成人)	1	78	年1回
佐野市	フッ化物洗口	・小学1～6年生	26	163,519	週1回法
		・中学1～3年生	1	16,704	週1回法

※実施方法

- ・フッ化物塗布の場合…半年に1回(年2回)程度歯面に塗布を行うことが推奨されています。
- ・フッ化物洗口の場合…週2回法: 5～10mlのフッ化物洗口液(450ppmフッ化物イオン濃度)で1分間うがいをする
週1回法: 5～10mlのフッ化物洗口液(900ppmフッ化物イオン濃度)で1分間うがいをする

(8)学童・生徒

	事業名	対象	実施状況		従事者(延人数) 又は委託先(下段)				事業概要 (工夫している点など)
			回数	延人数	歯科 医師	歯科 衛生士	保健師	その他	
宇都宮市	歯の健康教室	市立全小学校第3学年児童	68	4,577	68	160			・歯科医師による講話と歯科衛生士によるブラッシング指導を実施し、乳歯と永久歯が混在する混合歯列期のむし歯を予防する。
					【委託先 宇都宮市歯科医師会】				
日光市	よい歯の図画ポスター・標語コンクール表彰式	市内小中学生	1	53	28	30	11	11	・全ライフステージを対象としたイベント「歯ッピー健口フェスタ」の中で、表彰者に対し表彰を実施
					【委託先 日光歯科医師会】				
真岡市	歯科講演会	小学生	26	1,281	4	1		7	歯科保健について、学年に応じて分かりやすく授業を実施
		中学生	15	60				1	歯科保健について、養護教諭より講演会を実施
栃木市	出前講座	希望のあった中学校の生徒	4	557		4	6		歯と口の健康について、講義・実技を実施
	歯と口の健康週間 作文・ポスター・標語コンクール よい歯の児童生徒表彰	小中学生	1	352					1市1町合同で実施 下都賀歯科医師会と共催
	むし歯ゼロ学校巡回指導	小学1年生	1	1,164	30	47			
下野市	歯の健康教室	小学1・5年生	2	211			4		歯の役割、歯みがきの必要性、嗜好品の摂り方について実施。(1年生はタペストリー、5年生はクイズ形式で実施)
		こども通園センター 利用児童	1	10			1	4	歯の役割、歯みがきの必要性、嗜好品の摂り方について実施。(タペストリーを使用)
大田原市	むし歯予防講話会	小・中学生	29	4,472		50			各学校ごとに課題に感じていることをテーマに講話会を実施している。
那須塩原市	歯科疾患予防推進事業	市内小学校(義務教育学校を含む)の児童	55	2,954	2	68			学校と歯科医師、歯科衛生士が児童の発達や理解に合わせて、各学校の実情に合った指導をする。
那須烏山市	歯の健康づくり教室	小学生及び中学生	23	737		23			・歯科衛生士による講話 ・内容は、各学校・学年の実態に合わせ調整
塩谷町	むし歯予防教室	小学校2年生・4年生	6	128		12	12		染め出しを実施し、自分たちで磨き残しを確認する。その上でブラッシング指導を実施する。
		小学校1年生・3年生・6年生	9	223	9				染め出しを実施し、自分たちで磨き残しを確認する。その上で、歯科医師によるどうしてむし歯になるのか等の講話とブラッシング指導を実施する。
高根沢町	歯磨き教室	小学1～3年生	2	145		2			虫歯予防についての講話やブラッシング指導を実施。
那須町	親子で元気パワーアップ事業	小中学生と保護者	7	840		12	8	4	年齢に応じた内容と学校での指導とを合わせた講話とブラッシング指導
佐野市	よい歯の審査会	小中学生、高校生	1	308	2			8	【委託先 佐野歯科医師会、学校保健会と共催】

(9)成人

	事業名	対象	実施状況		従事者(延人数) 又は委託先(下段)				事業概要 (工夫している点など)
			回数	延人数	歯科 医師	歯科 衛生士	保健師	その他	
宇都宮市	歯の健康講座 (6月イベント時、青壮年期編)	0歳児の保護者	2	70		2	3		・歯科衛生士による乳歯の手入れ、家族全体の口腔ケアに関する講話、実技指導 ・むし歯菌検査(保護者対象) ・ペリオスクリーン検査(保護者対象) ・歯科医師、歯科衛生士による相談会(希望者)
	歯の健康講座 (6月イベント時、青壮年期編)	1歳児の保護者	4	221	3	4	6		・歯科医師による乳児期におけるむし歯予防や家族全体の歯や口腔の健康づくりに関する講話 ・歯科衛生士による乳歯の手入れ、家族全体の口腔ケアに関する講話、実技指導 ・むし歯菌検査(幼児対象) ・ペリオスクリーン検査(保護者対象) ・歯科医師、歯科衛生士による相談会(希望者)
	歯の健康講座 (6月イベント時、壮高齢期編)	壮年期 高齢期	3	70	3	3	5		・歯科医師による歯周病と全身疾患との関連や歯科治療等に関する講話 ・歯科衛生士によるブラッシング指導、ペリオスクリーン検査、口臭測定等 ・歯科医師、歯科衛生士による相談会(希望者)
	歯科健康相談 (9月イベント時、3月イベント時)	一般市民	2	14	2	2	2		・歯科医師による歯や口腔に関する個別相談 ・歯科衛生士によるブラッシングに関する個別相談
	歯と口腔の健康づくり 出前講座『よく噛んでおいしく食べて健康に』	成人	10	379		11			歯科衛生士による講話とブラッシング指導を行い、成人の歯周病予防及び歯科口腔保健の普及啓発を図る。
	健康づくり推進員・食生活改善推進員養成講座	一般市民	1	51		1	1		・健康づくり推進員・食生活改善推進員を養成する講座において、歯科衛生士による講話とブラッシング指導を行い、歯科口腔保健の普及啓発を図る。
鹿沼市	40歳未満の健康診査	20.25.30.32.34.36.38歳の市民	5	325	10	10	18	27	成人歯科保健対策の一環として歯科健診を同時に実施している。歯科健診の結果で要指導者を選定する。
	40歳未満の健康診査 結果説明会	20.25.30.32.34.36.38歳の市民	4	134		8	23	9	説明会内で、歯科衛生士による個別相談を実施している。(歯科健診結果の要指導者・希望者)
	歯と口のいきいき健診	40～74歳の市民	5	213	5	15	18	1	歯科健診に加え、歯科衛生士・保健師による健康教育、歯科衛生士による個別相談を実施している。
	お口の人間ドック(歯科ドック)	20歳以上で国保税を完納している世帯の者		1					歯科の診査・口腔内診査・口腔外診査を実施。検診費用30,000円の内25,000円を国保で負担。定期的な広報による情報提供により、被保険者への周知を図りながら実施している
日光市	健康づくり大学校	市民	1	11		1	1	1	・地域における健康づくりの担い手となる「健康づくり推進員」の養成講座の中で、歯科衛生士による「歯の健康について」の講座を実施
真岡市	歯科相談	市特定健診受診者 40～74歳	38	138		38			ブラッシング指導 個別相談
益子町	成人の口腔衛生事業	20～40歳	11	101		11			個別相談を実施
茂木町	成人歯科保健事業	1歳6ヶ月児の保護者	6	33	6	6	31	9	1歳6ヶ月児健診にて保護者に実施している。実施したのものには口腔ケアグッズを進呈。

	事業名	対象	実施状況		従事者(延人数) 又は委託先(下段)				事業概要 (工夫している点など)
			回数	延人数	歯科 医師	歯科 衛生士	保健師	その他	
栃木市	糖尿病予防教室 (入門編)	国保加入 糖尿病境界域段階にある方	2	44		5	7	5	糖尿病と歯周病の関連について、講義・実技を実施
	出前講座	市民	9	201		9			歯と口の健康について、講義・実技を実施
	健康あつぷ講座 (口腔編)	市民	2	33	2	4	4		歯科医による講義 (生活習慣、嚥下に関する話等) 歯科衛生士によるブラッシング指導
小山市	口腔ケア研修会	市内社会福祉施設・介護保険事業所等に勤務する職員	16	241		19	5	6	「小山市歯科保健基本計画」に基づき、小山市の歯科保健向上を図る取組みのひとつとして、障がい者及び要介護者の口腔ケアを日常的に実施している施設職員向けの研修を実施している。
下野市	動機付け支援フォローアップ教室	動機付け支援参加者	2	6		2	2	2	動機付け支援初回指導後、生活習慣改善をする意欲継続のため、初回指導後から約1~3ヶ月後にフォローアップ教室を実施。(生活習慣病と関わり深い歯の健康についての講話・運動実践)
壬生町	壬生町健康ふくしまつり	まつり来場者	1		3				歯科医師による相談コーナー
大田原市	市民健康診査時歯科指導	市民健康診査受診者	57	1,977		57			できるだけ多くの対象者に口腔衛生の普及啓発ができるよう平成29年度から開始した。81回中79回の健診会場で実施した。
	健診結果説明会歯科指導	健診結果説明会来所者	21	82		21			歯周病のチェックリスト(アンケート)を実施、該当するものはできるだけ歯科指導を受けられるよう配慮している。
矢板市	口腔内の健康相談	住民健診結果説明会来所者	7	344		7			説明会の待ち時間を利用して、個別に指導を行っている。
那須塩原市	歯周病予防教育	集団検診受診者	105	2,978		105			自分にあった歯のセルフケアを身につけ、80歳で20本以上自分の歯を保てることを目的に、集団検診当日に歯科衛生士による健康教育を行う。(歯周病予防・健診PR・啓発・展示、ブラッシング指導、個別指導等)
さくら市	栄養相談会	市民	2	4		2	4	6	
那須烏山市	健診説明会 (歯科相談)	市の集団健診を受けた市民	2	24		2	8	2	健診結果説明会時、歯科相談コーナーを設置し、歯科衛生士の個別指導を実施
	歯周病検診(集団)	40歳以上の市民	3	103		3	6	3	市の集団健診実施日に、希望のあった市民に対し、歯周病検診を実施
塩谷町	健診結果報告会	19歳以上の集団健診受診者	14	934		13	58	26	歯科衛生士による個別相談の実施
高根沢町	ブラッシング指導	住民	4	92		4			健診結果説明会で来所の際に指導を実施

	事業名	対象	実施状況		従事者(延人数) 又は委託先(下段)				事業概要 (工夫している点など)
			回数	延人数	歯科 医師	歯科 衛生士	保健師	その他	
那須町	歯と口の健康相談	集団健診受診者	5	97		5			集団健診会場及び結果説明会会場にて個別相談
足利市	健幸づくり相談会 (お口の相談会)	全住民	10	16		10			歯周病やブラッシングの相談、指導、ガムを使った咀嚼力チェック講座を実施。
	健康の日 歯の健康講座	地区住民	3	121	2	2			自治会及び足利市生活習慣改善推進員と協働で実施。 【委託先 足利歯科歯科医師会】
佐野市	歯科相談	実施場所へ来所された方	22	86	4	22			歯科医師及び歯科衛生士による個別の歯科相談を実施した。

(10) 高齢者(65歳以上)

	事業名	対象	実施状況		従事者(延人数) 又は委託先(下段)				事業概要 (工夫している点など)
			回数	延人数	歯科医師	歯科衛生士	保健師	その他	
宇都宮市	後期高齢者歯科健診	前年度75歳に到達した市民	個別健診	334					誤嚥性肺炎等の予防につながる歯科健診は重要であることから、様々な機会を通じた周知啓発を行い、受診率の向上を図っていく。
	高齢者のよい歯の表彰式	80歳以上で20本以上自分の歯がある人	1	422	6	1	4	4	80歳以上で20本以上の自分の歯がある方を表彰し、高齢者の口腔衛生の普及及び向上を図る。
	介護予防教室(はつらつ教室)	介護予防(特定)	101	1,039		1	40	238	口腔ケアをすることで、誤嚥性肺炎をはじめとする病気の発症予防、栄養の改善、口腔機能の向上等に繋がるため、口腔体操やブラッシングの方法を学びセルフケアを促している。
	家族介護教室	要介護高齢者を介護している家族等	1	8		1		3	「口腔機能を維持してムセずに美味しく食べましよう」をテーマとして、食べる仕組みや摂食嚥下障害、誤嚥性肺炎を防ぐことの必要性や食事の姿勢を学んだり、具体的な口腔ケアの実践方法について学んでいる。
	通所型サービスC(げんき応援教室)	要支援1・2認定者基本チェックリスト該当者	100	856		143			教室内において、歯科衛生士によるアセスメントと講話を実施。口腔体操や顔面体操など自宅でできるトレーニングを伝え、セルフケアを促している。
	訪問型サービスC	要支援1・2認定者基本チェックリスト該当者	33	33		33	9	83	歯科衛生士によるアセスメントを実施し、自宅でできる口腔体操等のプログラムを実施し、セルフケアを促している。看護師等が訪問した際に実施状況を確認している。
鹿沼市	歯と口のいきいき健診	40～74歳の市民	5	213	5	15	18	1	歯科健診に加え、歯科衛生士・保健師による健康教育、歯科衛生士による個別相談を実施している。
	在宅要介護高齢者等歯科保健推進事業	概ね65歳以上の在宅で寝たきりの者	3	4					歯科医師・歯科衛生士による口腔清掃や義歯の使用方法等の保健指導、歯周病やう歯に対する応急処置及び相談・指導を実施している。
	後期高齢者歯科健診	前年度75歳の誕生日を迎えた後期高齢者医療保険被保険者		121					生活習慣病予防やフレイル予防のため、全対象者に個別通知を行っている。
	オールフレイル予防歯科健康診査	前年度65歳の誕生日を迎えた国民健康保険被保険者		54					フレイル予防を目的に10項目の検査を実施している。検査後の個別指導もあわせて行っている。
	元気アップ教室	介護予防	4	76		7	10	10	口腔機能評価シートを使い自己チェックし、弱っている機能に気づいてもらった上で、その人に必要な機能向上について指導している。
	出前講座「口腔機能の向上」	概ね65歳以上の市民	3	51		3	2	3	口腔機能評価シートを使い自己チェックし、弱っている機能に気づいてもらった上で、その人に必要な機能向上について指導している。
日光市	高齢者のよい歯の表彰式	80歳以上で20本以上自分の歯がある人	1	81	28	30	11	11	・全ライフステージを対象としたイベント「歯っぴー健口フェスタ」の中で、表彰者に対し表彰を実施
	介護予防普及啓発事業	概ね65歳以上の市民	18	302		18	21	3	・地域包括支援センター主体 ・口腔ケア(口腔保清、口腔機能向上)に関する講話や実技指導の実施
真岡市	在宅歯科診療	65歳以上の在宅で歯科医院への通院が困難であり、在宅歯科診療が可能な市民		6	5	6	5		ねたきり状態にあり歯科診療を受けることが困難な者の自宅へ赴き、予診・診療を行う
	後期高齢者歯科検診	76歳以上の後期高齢者		124					委託医療機関にて施設検診として実施
	一般介護予防地域リハビリテーション活動支援事業「ふれあいいきいきサロン介護予防事業」	65歳以上の市民	6	114		6	1	11	住民の自発的な活動の場である地域サロンにおいて、口腔・栄養・運動から希望の内容を選択してもらった
	一般介護予防事業介護予防普及啓発事業「いきいき体操教室」「脳げんき教室」	65歳以上の市民	6	58		6	2	6	口腔機能向上だけでなく、食生活、運動の内容と複合型の事業とした。

	事業名	対象	実施状況		従事者(延人数) 又は委託先(下段)				事業概要 (工夫している点など)
			回数	延人数	歯科 医師	歯科 衛生士	保健師	その他	
茂木町	良い歯の表彰式 (高齢者8020部門)	H30年度歯周疾患検診 受診者(80歳)で20本以 上の歯を有する者	1	4			1	1	ゆめフェスタ(健康まつり)にて表彰状と歯科 グッズを贈呈
市貝町	口腔教室	健康運動教室の対象 者、希望自治会の参加 者	5	83		4	4	3	管理栄養士による栄養指導も実施している
芳賀町	生きがいサロン口腔指 導	65歳以上の生きがいサ ロン参加者	16	168		16			歯周疾患予防、肺炎予防について実施。話 だけでなく、お口の体操等も実施している。
栃木市	【栃木中央包括】 元気ハツラツ！教室	介護予防・一般高齢者	2	35		2	4		
	【吹上包括】 元気アップ教室	介護予防・一般高齢者	1	20		1	1		
	【大平包括】 おおひらシャンシャン教 室	一般高齢者	1	19		1	2		
	【大平包括】 シニアのための介護予 防教室	一般高齢者	1	9		1	1		
	【藤岡包括】 フレッシュシニア教室	介護予防・一般高齢者	3	45		3	3		
	【都賀包括】 さわやか健康教室	介護予防・一般高齢者	1	17		1	1		
	【岩舟包括】 こすもす教室	介護予防・一般高齢者	2	21		2	2		
小山市	後期高齢者歯科健診	前年度75歳に達した市 民	個別健 診	140					対象者全員に受診券を郵送している。高齢者 向けの健診内容になっており、フレイル予防 の観点からの検査項目が含まれている。
	「第34回健康都市おや まフェスティバル」8020 運動表彰	80歳以上で20本以上 自分の歯がある人	1	44	2				小山歯科医師会会員医療機関にて歯科健診 を受診し、80歳以上で自分の歯が20本以上 ある方を表彰し、健康づくりに取り組む小山 市民の規範として表彰状と記念品を贈呈す る。
	地区別健康教室	地区の高齢者	2	78		2			健康でいきいきとした生活を送るため、健康 に関する正しい知識・技術の普及をはかって いる。
下野市	8020運動	満80歳以上で自分の歯 が20本以上ある方	1	21					8020達成者を広報誌や歯科医院で募集し、 歯科審査を実施。達成者は敬老会にて表彰 式を実施。
	オレンジカフェ (しもつけ茶屋)	認知症の方と家族、地 域住民や各専門職でオ レンジカフェの参加者	1	22		1		3	オレンジカフェ利用の認知症者や家族に対 して口腔機能維持の大切さを伝える。咀嚼 チェックガムを用いて咬合状況を確認し、脳 への活性化を含めたケアや体操等を紹介。
	出前講座 (サロン・老人会)	口腔ケア等に関心があ り地域住民の各サロン・ 老人会の方	14	247		1		1	口腔講話依頼のあった各サロンに対する出 前講座。参加者へオーラルフレイルを伝え、 その予防や対応について講話を行う。
	転倒骨折予防教室 脳力アップトレーニング 教室 男の筋トレ塾	左記の各一般介護予防 事業への参加者	12	145		1		4	各教室受講者に対し、身体の機能低下と オーラルフレイルの関係性を伝え、健康長寿 の維持のために日々行える健口体操やフレ イル予防を紹介。
	石橋公民館 出張講座	石橋地区住民の参加者	3	90		1	1	5	公民館まで出向けない方多い地域で出張講 座。口の動きと健康との関係、オーラルレ イル予防について紹介。

	事業名	対象	実施状況		従事者(延人数) 又は委託先(下段)				事業概要 (工夫している点など)
			回数	延人数	歯科 医師	歯科 衛生士	保健師	その他	
上三川町	介護予防相談会	65歳以上の住民	3	29	3	0	0	3	
野木町	8020表彰	80歳以上で20本以上 自分の歯がある人	1	19	1				
	ふれあいサロン	65歳以上の方	14	206		14			
大田原市	おたっしやクラブ	介護予防事業	6	100		5		11	口腔機能向上に関する講話
那須塩原市	元気もりもり講座	65歳以上	9	162				9	生きがいサロンへ講師が出向き、講座を実施。「健口体操」を住民と一緒に実践。
さくら市	健康まつり	80歳以上の市民	1	18	2	2			
	はつらつ元気塾	65歳以上	3	76		3		9	運動・栄養・口腔等のプログラムを実施する。月1回の介護予防教室。
	元気もりもり教室	要支援・事業対象者	9	68		3		27	通所型サービスC。個別指導により運動・栄養・口腔・認知機能の向上を図る。
	高齢者教室	60歳以上	2	21		1	2	5	地域のいきいきクラブや高齢者サロンなどで介護予防教室を実施。
那須烏山市	楽笑長生教室	フレイル予防対象者	4	33			4		口腔体操、だ液腺マッサージ等の紹介と実践
	いきいきサロン	65歳以上の高齢者	30	347			14	16	口腔に関する講話を実施
	はつらつ健口講座	通所型サービスA型 利用者	2	15		2	2		利用者の口腔チェックと講話
塩谷町	地域サロンでの口腔に関する講話	地域サロンに参加している高齢者	1	13		1			歯科衛生士による口腔体操・誤嚥予防体操の実践指導
	介護予防教室	教室に参加している高齢者	2	40			1		歯科衛生士による口腔体操の実践指導
高根沢町	元気はつらつ教室	60歳以上	122	2,206		6		10	実情についてアンケートを実施
那須町	高齢者いきいき事業	高齢者	1	25		1			地区の公民館に出向き実施
那珂川町	はつらつ教室 (通所型サービスC)	介護保険事業対象者 要支援1、2	6	30		6			送迎し、参加しやすい体制を整えている。

	事業名	対象	実施状況		従事者(延人数) 又は委託先(下段)				事業概要 (工夫している点など)
			回数	延人数	歯科 医師	歯科 衛生士	保健師	その他	
足利市	高齢者学級	一般高齢者	3	103		3			足利市生活習慣改善推進員と協働で実施。
	8020達成者市長賞授与	80歳で20本以上自分の歯がある方で特に優秀な方	1	3			1	1	足利歯科医師会と連携して実施。
	生き生き元気のつどい	介護予防(一般)	12	200		12	2	11	オーラルフレイルやその予防について、歯科衛生士による講話や実技を実施。また、健口体操を指導し、毎日継続して取り組めるようにしている。
	生き生き元気出前講座	介護予防(一般)	28	585		12	5	33	10人以上の高齢者グループや高齢者を支援する諸団体に対し、口腔機能向上のための講話や実技を行う。
佐野市	介護予防口腔教室	65歳以上	12	42		12			対象者判定シートを実施した結果、機能低下がみられる対象者に対して実施する。
	団体向け介護予防教室	65歳以上	27	518		27			町会の公民館や、地区公民会等で活動している地域活動組織(老人クラブ等)の要請に応じて、講師を派遣している。
	地区公民館等における介護予防教室	65歳以上	16	145		16			広報さの6月1日号で参加者を募集し、全18回の講座として実施している。

(11)全ライフステージ(住民を対象とした健康まつり等のイベント事業)

	事業名	対象	実施状況		従事者(延人数) 又は委託先(下段)				事業概要 (工夫している点など)
			回数	延人数	歯科 医師	歯科 衛生士	保健師	その他	
宇都宮市	歯と口の健康週間イベント	一般市民	1 (6日間)	4,535					口腔衛生に関する様々な情報提供と助言・指導を行い、市民の口腔衛生に対する意識高揚と啓蒙を図ることを目的として市歯科医師会と共催で実施。実施内容は主により歯ではっぴいチャレンジ、歯科相談、口腔内検査(RDテスト、ペリオスクリーン)、口臭測定など。
鹿沼市	鹿沼市・鹿沼歯科医師会共催市民公開講座	市民	1	143					日時:令和1年12月15日 内容:鹿沼歯科医師会と共催で市民向け講座を開催。テーマは「なぜ、かかりつけ歯科医がいると長生きか!」講師は、星 丹二氏(首都大学東京大学院名誉教授)
日光市	歯っぴー健口フェスタ	市民	1	362	28	30	11	11	・歯の健康に関する正しい知識を市民に普及啓発するとともに歯科疾患の予防に関する意識を高めることを目的に、日光歯科医師会、教育委員会と表彰及びイベントを実施
真岡市	健康フェスティバル健康相談	市民	1	17		1			
益子町	町民祭り	町民	1	30		1			個別相談によるブラッシング指導や、歯科相談
茂木町	良い歯の表彰式(こども部門)	H30年度の3歳児健診を受診し、むし歯のなかった児	1	48			1	1	ゆめフェスタ(健康まつり)にて表彰状と歯科グッズを贈呈
市貝町	町民祭での咀嚼力チェック	全住民	1	200			1		咀嚼力判定ガムを噛んでもらい、ガムの色で咀嚼力を判定。実際に目で見て結果が分かる。
栃木市	ふれあい健康福祉まつり	市民	1	38	1	2			歯科医師による歯科相談 歯科衛生士によるブラッシング指導
壬生町	壬生町健康ふくしまつり	まつり来場者	1		3				歯科医師による相談コーナー
大田原市	産業文化祭	文化祭参加者	1	350		2		3	咀嚼力判定ガムを用いた検査と口腔に関する相談
矢板市	健康まつり	全市民	1	228		2			多くの方が集まる健康イベントの一面に、歯の健康相談ブースを設け、歯科相談やパンフレット等の配布を行った。
那須塩原市	歯科衛生士による歯の健康教育及び健康相談	産業文化祭来場者	1	450		5	2		市内の大きな祭り会場に健康教育の場を設けることで、歯科衛生士による歯科保健のポピュレーションアプローチを行う。(歯周病予防・健診PR・啓発・展示、ブラッシング指導、個別指導。
	歯科衛生士による歯の健康教育及び健康相談	消費生活と環境展来場者	1	250		8	3		
足利市	子どものお口・食事の相談	未就学児	6	18		6			個別相談

(12)その他(人材育成等)…(1)～(12)の項目以外の内容

	事業名	対象	実施状況		従事者(延人数) 又は委託先(下段)				事業概要 (工夫している点など)
			回数	延人数	歯科 医師	歯科 衛生士	保健師	その他	
宇都宮市	訪問歯科診療推進事業	・訪問歯科診療に携わる 歯科医師,歯科衛生 士	1	54	【委託先 宇都宮市歯科医師 会】				訪問歯科診療等の専門性を持つ歯科医師・ 歯科衛生士を養成するための講習会を実施 し、訪問歯科診療が円滑に実施できるよう支 援する。
		・歯科医院に通院が困 難な)市民		・周知用リーフレット 作成配布5,000部		1			訪問歯科診療の周知用リーフレットを作成配 布し、訪問歯科診療の利用促進を図る。
矢板市	シルバーサポーター研 修	高齢者支援に興味のあ る方(年齢、住所不問)	1	21		1	1	1	高齢者の健康教室等を主催できるものの研 修の中で、歯の健康についての講義と予防 のための口腔体操を行い、教室を実践でき るよう指導を行った。
	シルバーサポーター養 成講座	高齢者支援に興味のあ る方(年齢、住所不問)	1	8		1	1	1	高齢者の健康教室等を主催できる人材育成 講座の中で、歯の健康についての講義を 行った。
那珂川町	医療介護者研修 (南那須地区在宅医療・ 介護連携推進事業)	管内医療介護従事者	1	50	1	7			歯科医師による「訪問歯科診療の現状」講話 と、歯科衛生士による食事介助の実際をグ ループで実施。

第3

栃木県の歯科保健統計(令和元年度)

(県内における歯及び口腔の健康づくりの状況)

1 1歳6か月児健康診査の状況

(1)市町別実施状況（令和元年度）

〔栃木県保健福祉部健康増進課調べ〕

市町	対象者数 (人)	受診者数 (人)	受診率(%)	むし歯 有病率(%)	むし歯の ない者の 割合(%)	一人平均 むし歯数 (本)	むし歯の 総本数(本)	むし歯の ない者(人)	むし歯の ある者(人)	
宇都宮市	4,153	3,936	94.8	0.86	99.14	0.03	106	3,902	34	
県西	鹿沼市	630	566	89.8	0.35	99.65	0.02	11	564	2
	日光市	466	456	97.9	1.10	98.90	0.02	11	451	5
	センター計	1,096	1,022	93.2	0.68	99.32	0.02	22	1,015	7
県東	真岡市	583	571	97.9	0.53	99.47	0.01	6	568	3
	益子町	120	118	98.3	0.00	100.00	0.00	0	118	0
	茂木町	57	54	94.7	1.85	98.15	0.09	5	53	1
	市貝町	58	58	100.0	0.00	100.00	0.00	0	58	0
	芳賀町	98	88	89.8	0.00	100.00	0.00	0	88	0
	センター計	916	889	97.1	0.45	99.55	0.01	11	885	4
県南	栃木市	941	907	96.4	0.77	99.23	0.02	20	900	7
	小山市	1,198	1,149	95.9	1.13	98.87	0.05	52	1,136	13
	下野市	389	384	98.7	1.30	98.70	0.04	17	379	5
	上三川町	237	233	98.3	1.29	98.71	0.05	11	230	3
	壬生町	247	241	97.6	0.41	99.59	0.01	2	240	1
	野木町	161	159	98.8	2.52	97.48	0.13	20	155	4
	センター計	3,173	3,073	96.8	1.07	98.93	0.04	122	3,040	33
県北	大田原市	467	460	98.5	0.43	99.57	0.01	4	458	2
	矢板市	182	180	98.9	0.56	99.44	0.03	5	179	1
	那須塩原市	800	776	97.0	1.29	98.71	0.05	39	766	10
	さくら市	359	349	97.2	2.01	97.99	0.06	21	342	7
	那須烏山市	140	135	96.4	0.74	99.26	0.01	1	134	1
	塩谷町	49	46	93.9	2.17	97.83	0.04	2	45	1
	高根沢町	216	210	97.2	1.43	98.57	0.06	12	207	3
	那須町	82	82	100.0	1.22	98.78	0.07	6	81	1
	那珂川町	58	57	98.3	0.00	100.00	0.00	0	57	0
	センター計	2,353	2,295	97.5	1.13	98.87	0.04	90	2,269	26
安足	足利市	756	747	98.8	2.14	97.86	0.05	37	731	16
	佐野市	775	748	96.5	1.07	98.93	0.04	32	740	8
	センター計	1,531	1,495	97.6	1.61	98.39	0.05	69	1,471	24
県計	13,222	12,710	96.1	1.01	98.99	0.03	420	12,582	128	

(2)市町別むし歯有病率年次推移（1歳6か月児）

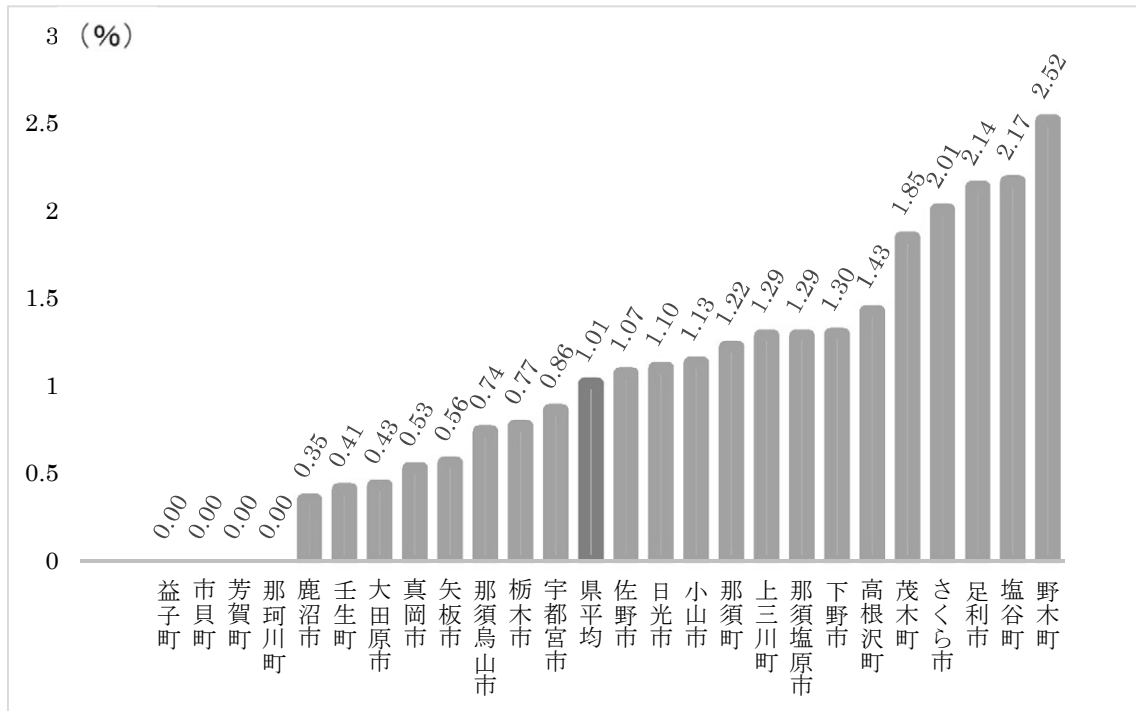
〔栃木県保健福祉部健康増進課調べ〕

（単位：％）

市町		22年度	23年度	24年度	25年度
宇都宮市		2.09	1.90	1.86	1.34
県西	鹿沼市	2.57	1.95	1.30	1.62
	日光市	5.20	2.57	2.43	1.84
	西方町	0	(栃木市に合併)		
	センター計	3.63	2.19	1.76	1.72
県東	真岡市	1.73	1.90	3.75	3.8
	益子町	3.14	3.83	2.73	1.49
	茂木町	1.28	0.00	1	0
	市貝町	0.00	2	1.05	4.23
	芳賀町	4.50	0.88	1.80	1.61
	センター計	2.03	2.00	3.01	3.07
県南	栃木市	3.72	2.60	2.89	1.85
	小山市	2.62	2.30	1.78	1.67
	下野市	2.13	3.07	1.67	2.26
	上三川町	3.70	2.33	1.79	1.8
	壬生町	0.00	0.94	1.37	0.6
	野木町	4.86	2.91	2.86	3.53
	岩舟町	0.88	3.70	2.06	0.86
	センター計	2.78	2.44	2.08	1.77
県北	大田原市	2.29	1.93	0.69	1.21
	矢板市	1.85	3.57	2.32	1.7
	那須塩原市	1.47	1.68	1.95	1.95
	さくら市	2.13	2.33	1.92	1.8
	那須烏山市	1.57	2.79	3.05	0.68
	塩谷町	2.47	4.92	1.41	4.45
	高根沢町	2.16	2.58	2.66	2.13
	那須町	5.38	2.00	6.76	3.97
	那珂川町	4.46	4.30	4.72	2.41
	センター計	2.11	2.28	2.17	1.87
	安足	足利市	3.48	2.25	3.36
佐野市		3.17	2.34	4.24	2.5
センター計		3.34	2.29	3.78	2.9
県平均		2.55	2.18	2.29	1.88
全国平均		2.33	2.10	2.08	1.91

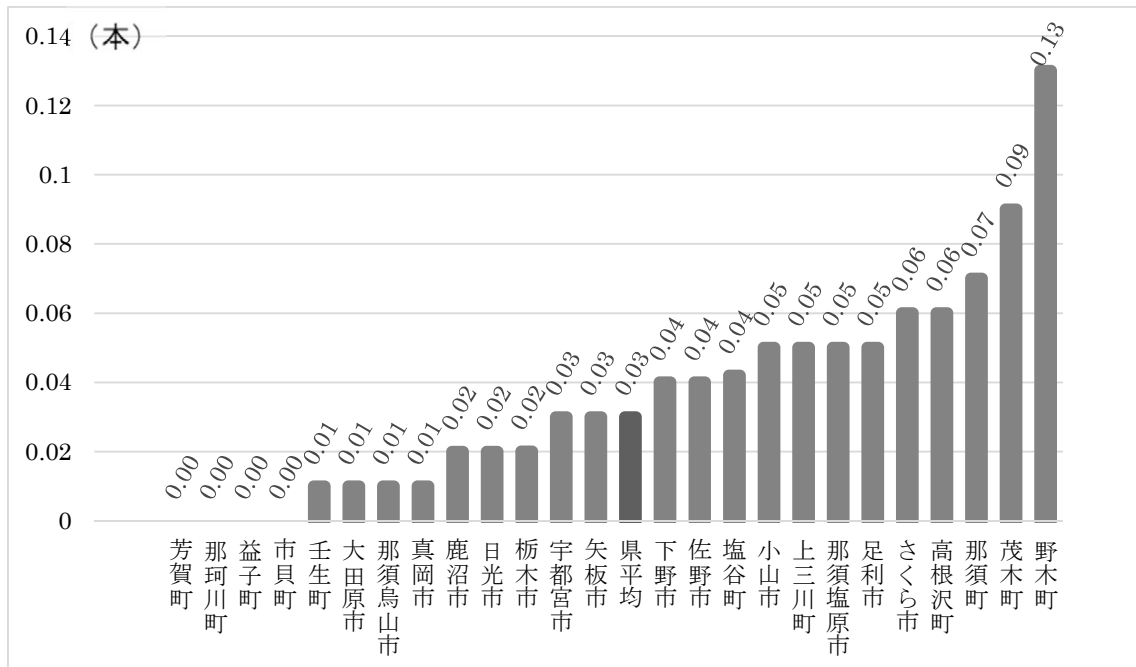
市町		26年度	27年度	28年度	29年度	30年度	R元年度
宇都宮市		1.29	1.35	1.37	1.04	1.15	0.86
県西	鹿沼市	0.98	1.02	1.41	2.20	1.56	0.35
	日光市	0.83	2.97	1.01	0.82	1.18	1.10
	センター計	0.92	1.81	1.25	1.63	1.41	0.68
県東	真岡市	1.53	1.43	2.40	0.95	1.23	0.53
	益子町	1.12	1.24	0.62	2.55	3.47	0.00
	茂木町	5.45	0	0	1.79	0	1.85
	市貝町	3.53	0	0	0	5.56	0.00
	芳賀町	1.80	1.02	1.69	0	0	0.00
	センター計	1.83	1.20	1.78	1.06	1.66	0.45
県南	栃木市	2.14	0.87	1.25	1.09	1.56	0.77
	小山市	1.06	1.69	1.02	2.20	0.66	1.13
	下野市	1.35	2.01	1.40	0.89	0.84	1.30
	上三川町	1.94	1.61	3.30	1.21	0.42	1.29
	壬生町	0.66	1.66	0.33	0.70	0.71	0.41
	野木町	3.40	1.61	3.70	2.66	2.96	2.52
	センター計	1.56	1.49	1.38	1.53	1.04	1.07
県北	大田原市	0.55	1.80	1.26	1.36	1.69	0.43
	矢板市	2.20	1.49	0.45	0.95	0.99	0.56
	那須塩原市	1.83	1.08	1.22	0.83	1.00	1.29
	さくら市	0.70	0.53	0.47	0.28	0.50	2.01
	那須烏山市	1.27	1.94	1.45	1.42	0.79	0.74
	塩谷町	0.00	2.00	1.52	2.27	2.22	2.17
	高根沢町	2.21	2.05	1.48	2.93	0.82	1.43
	那須町	1.37	2.99	0.72	2.76	2.68	1.22
	那珂川町	8.43	1.30	1.06	4.23	1.64	0.00
	センター計	1.58	1.42	1.07	1.28	1.14	1.13
安足	足利市	2.46	1.66	1.60	1.68	1.21	2.14
	佐野市	3.57	2.93	1.65	1.09	1.68	1.07
	センター計	2.98	2.26	1.62	1.41	1.44	1.61
県平均		1.63	1.53	1.37	1.29	1.21	1.01
全国平均		1.80	1.76	1.47	1.31	1.15	未公表

図1 令和元年度 市町別 1歳6か月児むし歯有病率



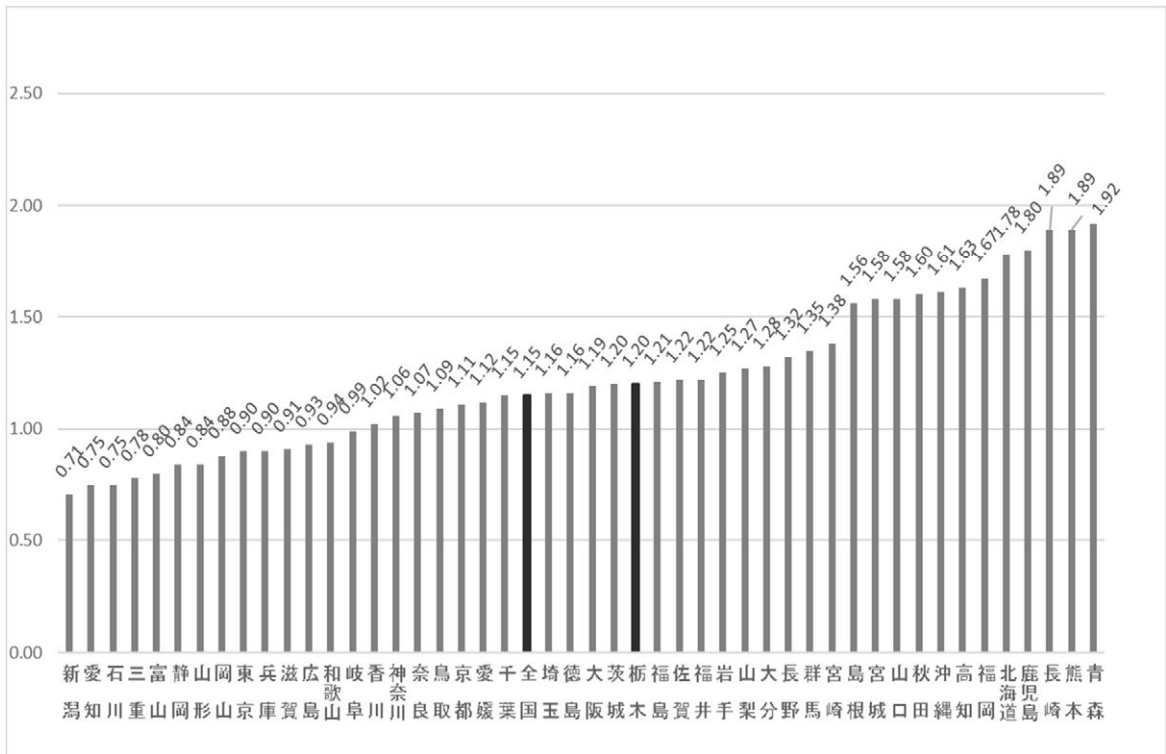
(栃木県保健福祉部健康増進課調べ)

図2 令和元年度 市町別 1歳6か月児一人平均むし歯数



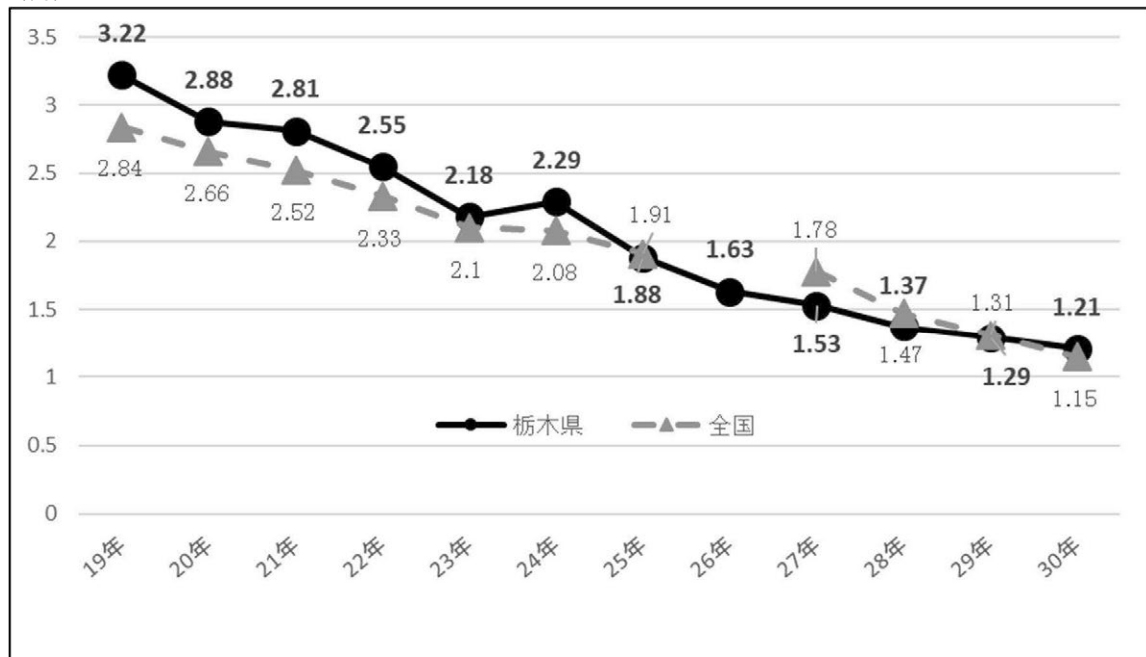
(栃木県保健福祉部健康増進課調べ)

図3 都道府県別 1歳6か月児のむし歯有病率（平成30年度）
（%）



（厚生労働省「平成30年度 地域保健・健康増進事業報告」）

図4 1歳6か月児におけるむし歯有病率の推移
（%）



（栃木県保健福祉部健康増進課調べ）

2 3歳児健康診査の状況

(1)市町別実施状況（令和元年度）

〔栃木県保健福祉部健康増進課調べ〕

市町		対象者数 (人)	受診者数 (人)	受診率(%)	むし歯 有病率(%)	むし歯の ない者の 割合(%)	一人平均 むし歯数 (本)	むし歯の 総本数(本)	むし歯の ない者(人)	むし歯の ある者(人)
宇都宮市		4,377	4,124	94.2	9.14	90.86	0.28	1,142	3,747	377
県西	鹿沼市	660	604	91.5	11.59	88.41	0.36	218	534	70
	日光市	451	434	96.2	12.44	87.56	0.42	184	380	54
	センター計	1,111	1,038	93.4	11.95	88.05	0.39	402	914	124
県東	真岡市	627	613	97.8	10.93	89.07	0.34	206	546	67
	益子町	162	158	97.5	10.13	89.87	0.28	45	142	16
	茂木町	48	45	93.8	13.33	86.67	0.27	12	39	6
	市貝町	72	72	100.0	12.50	87.50	0.19	14	63	9
	芳賀町	146	135	92.5	6.67	93.33	0.15	20	126	9
	センター計	1,055	1,023	97.0	10.46	89.54	0.29	297	916	107
県南	栃木市	1,041	1,024	98.4	12.50	87.50	0.42	426	896	128
	小山市	1,285	1,224	95.3	12.99	87.01	0.42	516	1,065	159
	下野市	444	436	98.2	10.32	89.68	0.37	162	391	45
	上三川町	245	235	95.9	11.91	88.09	0.34	81	207	28
	壬生町	276	270	97.8	9.63	90.37	0.34	93	244	26
	野木町	197	193	98.0	9.84	90.16	0.33	63	174	19
	センター計	3,488	3,382	97.0	11.98	88.02	0.40	1,341	2,977	405
県北	大田原市	500	491	98.2	15.07	84.93	0.47	230	417	74
	矢板市	209	206	98.6	16.50	83.50	0.53	110	172	34
	那須塩原市	930	907	97.5	10.36	89.64	0.35	316	813	94
	さくら市	343	330	96.2	21.21	78.79	0.58	193	260	70
	那須烏山市	140	134	95.7	11.94	88.06	0.31	42	118	16
	塩谷町	35	34	97.1	17.65	82.35	0.85	29	28	6
	高根沢町	186	186	100.0	5.91	94.09	0.22	40	175	11
	那須町	151	146	96.7	20.55	79.45	0.81	118	116	30
	那珂川町	59	58	98.3	15.52	84.48	0.36	21	49	9
	センター計	2,553	2,492	97.6	13.80	86.20	0.44	1,099	2,148	344
安足	足利市	888	849	95.6	15.78	84.22	0.54	458	715	134
	佐野市	842	809	96.1	11.74	88.26	0.37	297	714	95
	センター計	1,730	1,658	95.8	13.81	86.19	0.46	755	1,429	229
県計		14,314	13,717	95.8	11.56	88.44	0.37	5,036	12,131	1,586

(2)市町別むし歯有病率年次推移（3歳児）

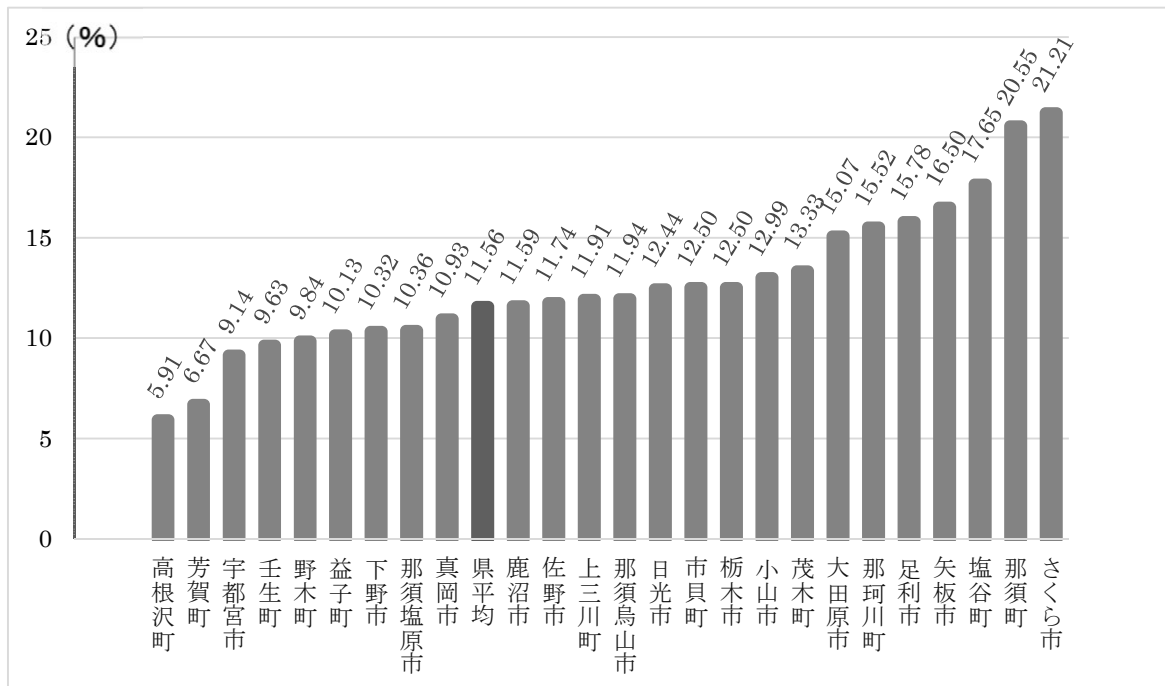
〔栃木県保健福祉部健康増進課調べ〕

（単位：％）

市町		22年度	23年度	24年度	25年度
宇都宮市		19.56	17.82	17.09	16.26
県西	鹿沼市	27.14	22.06	20.77	18.10
	日光市	28.00	24.17	24.91	23.60
	西方町	38.46	（栃木市に合併）		
	センター計	27.83	22.90	22.42	20.40
県東	真岡市	20.82	16.99	23.39	23.10
	益子町	36.36	22.38	18.95	20.30
	茂木町	30.00	20.88	18.31	18.60
	市貝町	25.84	18.95	17.43	20.50
	芳賀町	28.13	21.49	8.07	18.10
	センター計	24.96	18.79	20.33	21.60
	県南	栃木市	28.80	24.02	23.29
小山市		28.09	27.78	23.39	21.60
下野市		21.22	14.66	18.70	18.00
上三川町		25.87	24.46	23.15	24.10
壬生町		15.67	19.00	19.66	17.00
野木町		22.51	17.70	13.33	21.80
岩舟町		24.29	25.83	23.97	18.70
センター計		25.84	23.56	22.02	20.80
県北	大田原市	27.02	30.69	26.37	26.80
	矢板市	30.71	28.35	28.41	30.80
	那須塩原市	21.17	17.16	16.35	16.80
	さくら市	16.30	9.50	10.16	7.70
	那須烏山市	29.69	29.61	20.97	18.90
	塩谷町	21.52	30.77	25.97	19.00
	高根沢町	23.91	15.87	28.70	19.50
	那須町	32.78	33.77	31.43	36.30
	那珂川町	36.84	27.83	33.33	19.80
	センター計	24.21	21.75	21.28	19.90
安足	足利市	27.43	23.51	22.93	25.60
	佐野市	28.15	23.72	22.69	24.50
	センター計	27.76	23.60	22.82	25.00
県平均	24.14	21.22	20.48	19.84	
全国平均	21.54	20.37	19.07	17.91	

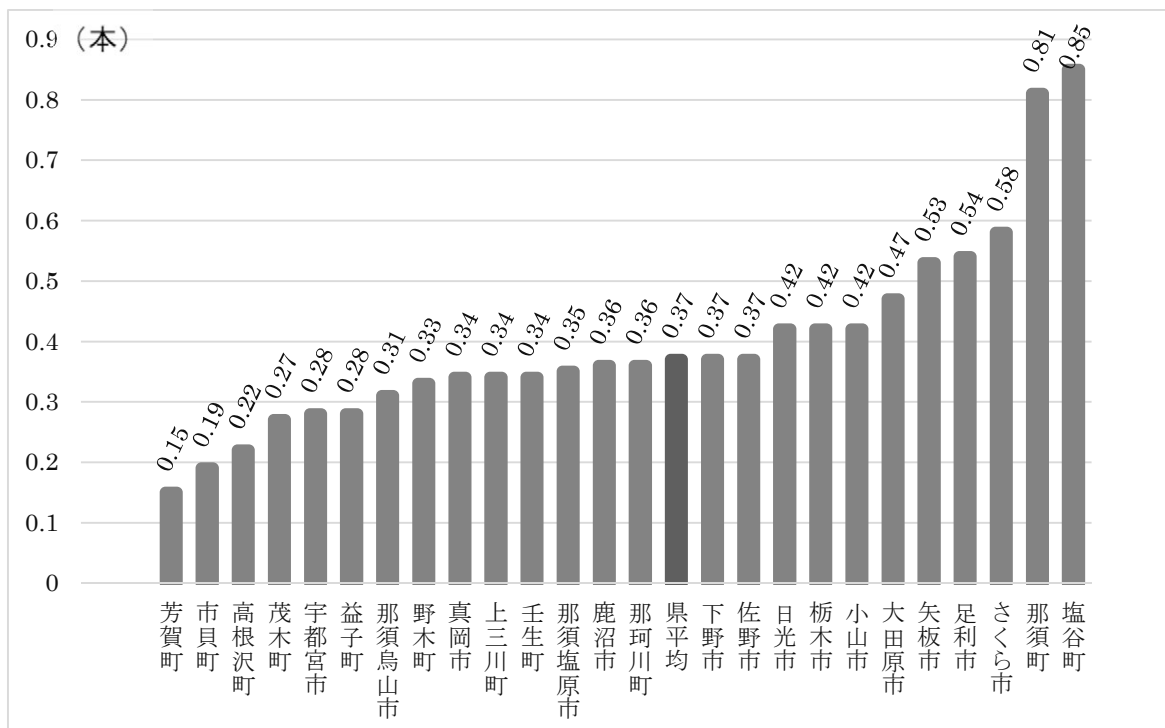
市町		26年度	27年度	28年度	29年度	30年度	R元年度
宇都宮市		15.22	13.55	12.32	11.60	10.62	9.14
県西	鹿沼市	14.80	18.38	15.74	14.39	12.83	11.59
	日光市	20.18	18.90	18.40	14.04	16.18	12.44
	センター計	17.19	18.60	16.81	14.24	14.15	11.95
県東	真岡市	19.13	18.44	15.97	16.02	11.21	10.93
	益子町	16.85	18.92	21.25	20.33	12.87	10.13
	茂木町	27.54	21.67	10.00	13.79	7.41	13.33
	市貝町	20.00	14.29	13.95	18.18	9.64	12.50
	芳賀町	14.73	15.93	10.00	12.39	6.78	6.67
	センター計	18.86	18.19	15.51	16.37	10.68	10.46
	県南	栃木市	17.53	17.83	15.00	14.44	11.44
小山市		21.45	17.46	15.36	16.73	16.02	12.99
下野市		17.29	18.55	10.60	13.40	11.42	10.32
上三川町		19.29	15.05	21.19	15.71	15.65	11.91
壬生町		15.64	16.77	13.55	13.46	15.56	9.63
野木町		17.13	18.50	16.34	17.77	14.95	9.84
センター計		18.89	17.54	14.92	15.32	13.91	11.98
県北	大田原市	23.76	24.73	20.75	17.49	15.92	15.07
	矢板市	26.88	24.67	25.11	15.58	15.42	16.50
	那須塩原市	15.65	13.91	12.46	12.87	11.82	10.36
	さくら市	7.58	18.72	18.16	18.16	19.33	21.21
	那須烏山市	29.94	13.94	19.77	18.49	26.81	11.94
	塩谷町	30.99	31.91	25.93	21.57	16.67	17.65
	高根沢町	16.27	12.76	10.10	9.66	11.02	5.91
	那須町	37.96	20.75	18.84	23.33	18.12	20.55
	那珂川町	29.09	19.32	37.04	25.32	25.56	15.52
	センター計	19.87	18.27	17.58	15.82	15.47	13.80
安足	足利市	21.52	19.49	18.36	19.12	15.17	15.78
	佐野市	21.15	22.06	19.08	17.38	14.08	11.74
	センター計	21.34	20.70	18.69	18.31	14.65	13.81
県平均	18.17	17.02	15.30	14.64	13.10	11.56	
全国平均	17.69	19.40	17.50	14.43	13.24	未公表	

図5 令和元年度 市町別3歳児むし歯有病率



（栃木県保健福祉部健康増進課調べ）

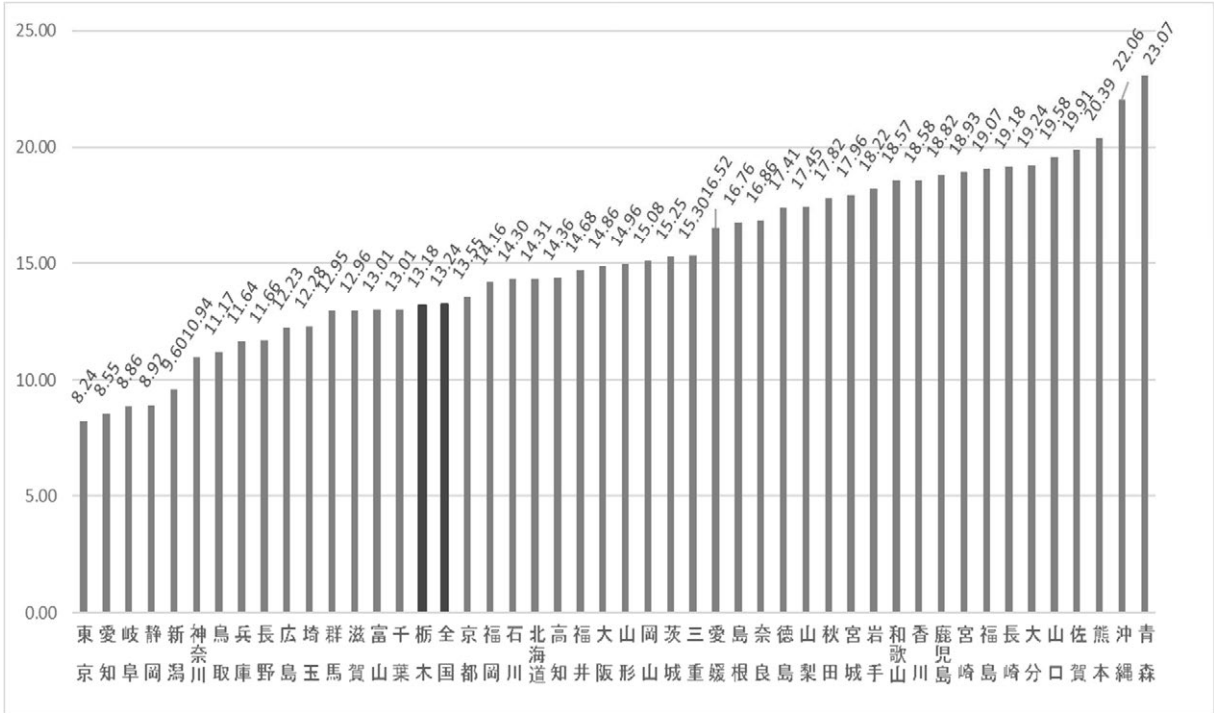
図6 令和元年度 市町別3歳児一人平均むし歯数



（栃木県保健福祉部健康増進課調べ）

図 7 都道府県別 3歳児のむし歯有病率（平成30年度）

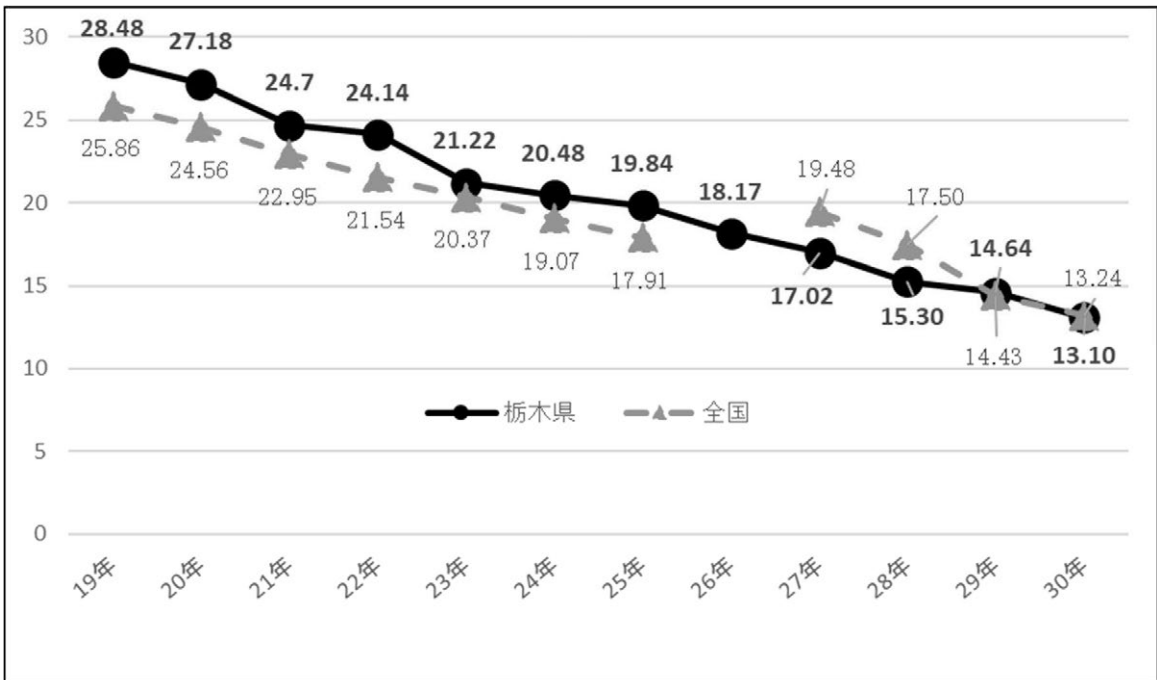
(%)



(厚生労働省「平成30年度 地域保健・健康増進事業報告」)

図 8 3歳児におけるむし歯有病率の推移

(%)



(栃木県保健福祉部健康増進課調べ)

3 学校保健統計調査報告 〔出典：文部科学省令和元年度学校保健統計調査〕

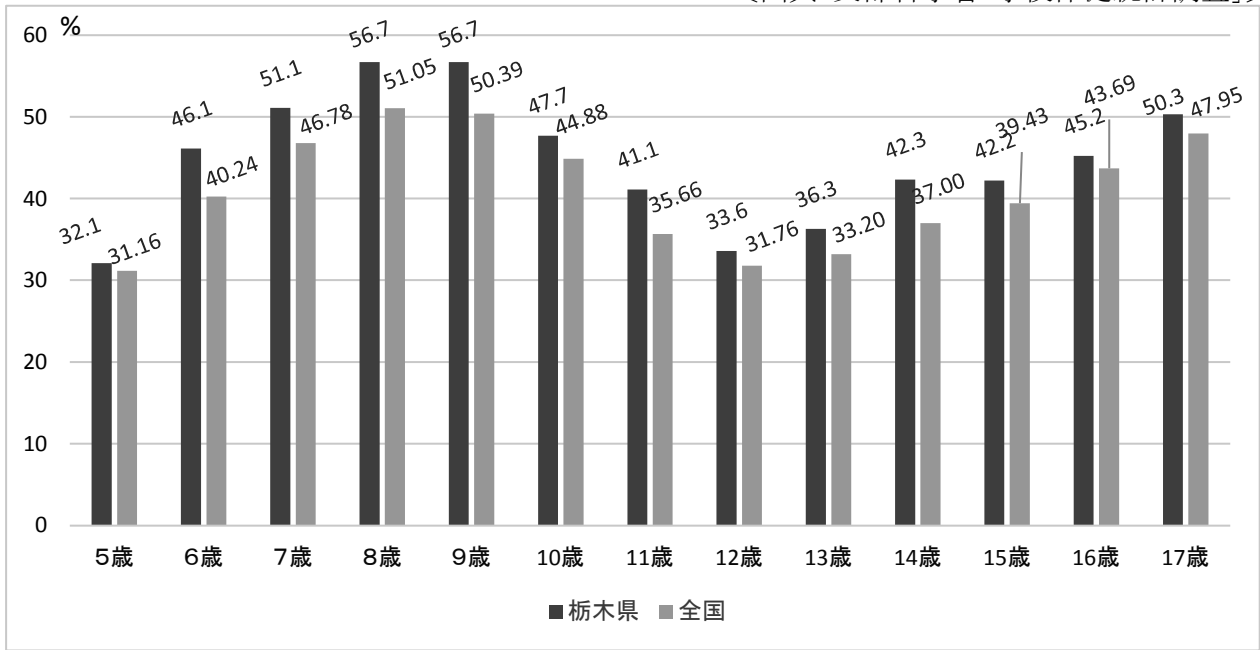
(1) 栃木県の年齢別疾病・異常被患率等の状況

(単位：%)

区分		歯・口腔							
		むし歯（う歯）			歯列・咬合	顎関節	歯垢の状態	歯肉の状態	その他の疾病・異常
		計	処置完了者	未処置歯のある者					
男	幼稚園 5歳	34.5	11.3	23.2	0.8	-	-	-	3.0
	小学校 計	51.9	24.6	27.3	3.4	0.1	2	1.6	7.8
	6歳	46.8	16.7	30.1	2.4	0.1	0.4	0.3	6.2
	7歳	53.7	22.6	31.1	3.9	0.0	0.8	0.3	4.7
	8歳	59.5	27.5	32.1	3.4	0.0	2.7	1.8	5.3
	9歳	58.1	31.2	26.8	3.5	0.1	2.1	1.1	9.5
	10歳	50.9	25.3	25.6	3.2	0.1	2.8	2.5	9.2
	11歳	42.5	23.4	19.1	3.9	0.0	3.1	3.0	11.3
	中学校 計	36.2	17.5	18.8	4.4	0.2	6.5	5.8	7.8
	12歳	32.4	14.6	17.8	4.9	0.3	6.5	4.4	9.4
	13歳	35.4	17.0	18.5	4.3	0.2	6.1	6.2	8.1
	14歳	40.7	20.7	20.0	3.9	0.2	6.7	6.6	6.0
	高等学校 計	44.0	24.4	19.6	5.7	0.7	9.2	8.3	0.8
	15歳	40.2	23.3	16.9	6.8	0.8	10.4	8.3	0.8
	16歳	43.6	25.1	18.6	5.8	0.5	9.2	8.3	1.0
17歳	48.1	24.9	23.2	4.5	0.8	8.0	8.2	0.5	
女	幼稚園 5歳	29.6	9.1	20.4	0.9	-	-	-	1.2
	小学校 計	47.8	23.2	24.5	3.9	0.1	1.5	0.9	8.0
	6歳	45.5	15.3	30.1	3.5	-	0.6	0.2	8.5
	7歳	48.3	20.8	27.5	4.5	0.0	1.2	0.9	6.2
	8歳	53.8	27.2	26.6	4.0	0.1	1.7	1.2	6.3
	9歳	55.4	28.0	27.4	3.9	0.2	1.6	0.8	9.2
	10歳	44.3	25.0	19.3	2.5	0.1	1.5	1.1	9.0
	11歳	39.6	22.6	17.0	4.9	0.1	2.3	1.2	8.5
	中学校 計	38.7	20.6	18.1	4.3	0.1	3.6	2.8	6.2
	12歳	34.8	18.0	16.9	3.8	0.1	3.8	2.2	7.7
	13歳	37.2	20.1	17.2	4.9	0.2	4.3	3.0	6.0
	14歳	44.0	23.7	20.3	4.1	0.0	2.7	3.1	4.9
	高等学校 計	48.0	28.8	19.2	8.2	0.9	7.5	5.3	0.5
	15歳	44.4	27.1	17.3	9.1	0.7	8.9	6.5	0.6
	16歳	46.9	28.2	18.7	8.1	1.4	7.4	4.6	0.5
17歳	52.5	31.0	21.5	7.4	0.7	6.2	4.7	0.5	
計	幼稚園 5歳	32.1	10.2	21.8	0.8	-	-	-	2.1
	小学校 計	49.9	23.9	26.0	3.6	0.1	1.8	1.2	7.9
	6歳	46.1	16.0	30.1	2.9	0.1	0.5	0.3	7.3
	7歳	51.1	21.8	29.3	4.2	0.0	1.0	0.6	5.5
	8歳	56.7	27.3	29.4	3.7	0.1	2.2	1.5	5.8
	9歳	56.7	29.7	27.1	3.7	0.2	1.9	1.0	9.4
	10歳	47.7	25.2	22.6	2.9	0.1	2.2	1.8	9.1
	11歳	41.1	23.0	18.1	4.4	0.1	2.7	2.1	9.9
	中学校 計	37.4	19.0	18.5	4.3	0.2	5.1	4.3	7.0
	12歳	33.6	16.3	17.3	4.3	0.2	5.2	3.4	8.5
	13歳	36.3	18.5	17.8	4.6	0.2	5.2	4.7	7.1
	14歳	42.3	22.2	20.1	4.0	0.1	4.8	4.9	5.5
	高等学校 計	45.9	26.6	19.4	6.9	0.8	8.4	6.8	0.7
	15歳	42.2	25.1	17.1	7.9	0.8	9.7	7.4	0.7
	16歳	45.2	26.6	18.6	6.9	0.9	8.3	6.5	0.7
17歳	50.3	27.9	22.4	5.9	0.7	7.1	6.5	0.5	

図9 令和元年度 年齢別むし歯被患率

〔出典：文部科学省「学校保健統計調査」〕



(2) 幼稚園・小・中・高等学校 むし歯の被患率

〔出典：文部科学省「学校保健統計調査」〕

① 県内のむし歯被患率の推移

(単位：%)

区分		H23	H24	H25	H26	H27	H28	H29	H30	R元	
幼稚園 5歳	むし歯	計	44.6	41.8	45.6	X	41.4	33.9	43.7	38.3	32.1
		処置完了者	16.2	16.1	18.2	X	15.7	10.1	13.8	14.2	10.2
		未処置歯のある者	28.3	25.8	27.4	X	25.6	23.9	29.9	24.1	21.8

「X」…疾病・異常被患率率等の標準誤差が5%以上、受験者が100人（5歳は50人）未満又は回答校が1校以下のため数値を公表しない場合

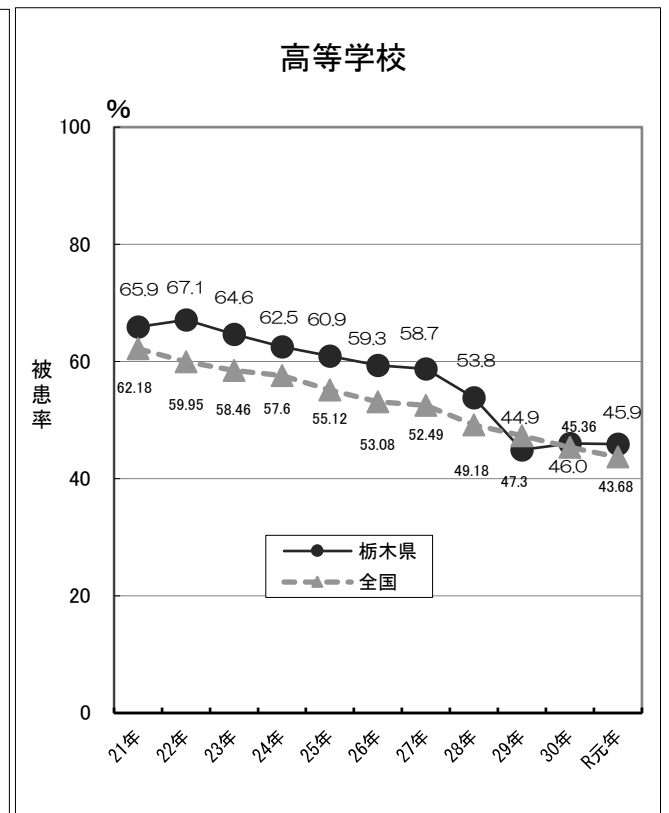
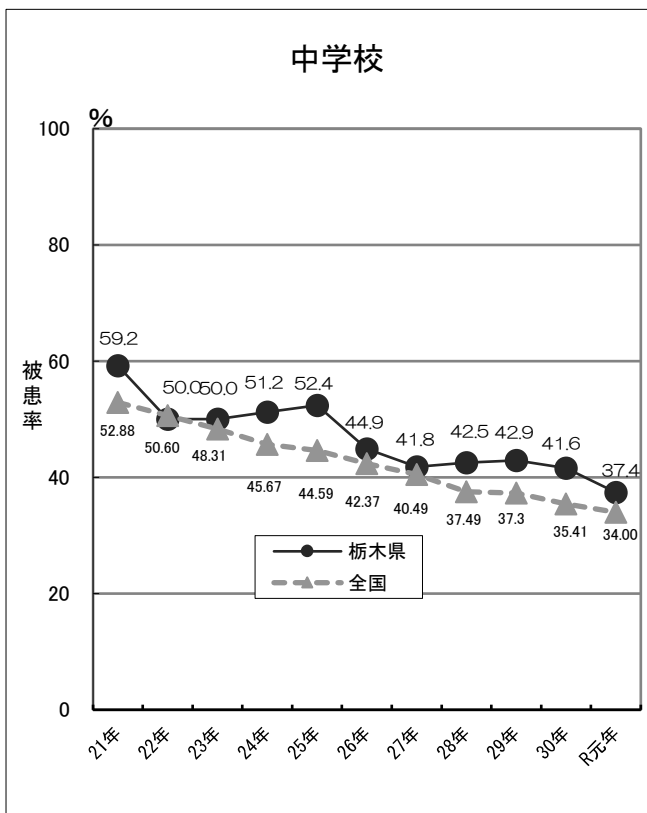
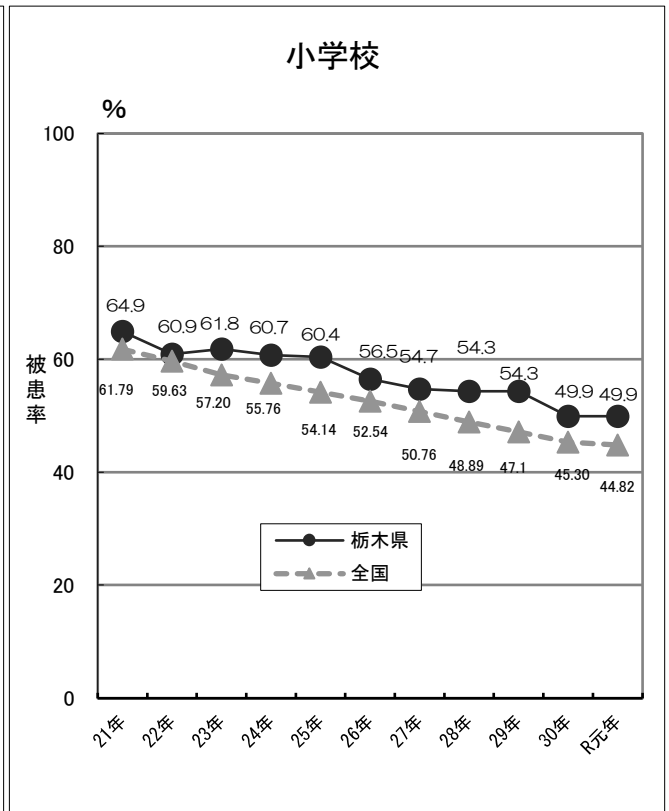
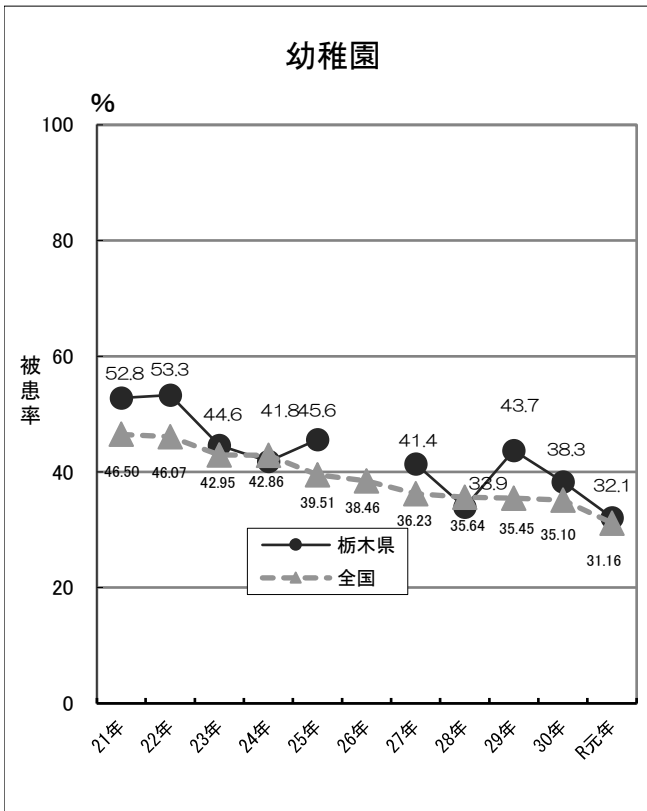
区分		H23	H24	H25	H26	H27	H28	H29	H30	R元	
小学校 計	むし歯	計	61.8	60.7	60.4	56.5	54.7	54.3	54.3	49.9	49.9
		処置完了者	28.7	26	27.1	26.6	24.2	25.6	24.5	21.1	23.9
		未処置歯のある者	33.1	34.7	33.3	29.9	30.5	28.7	29.8	28.7	26.0

区分		H23	H24	H25	H26	H27	H28	H29	H30	R元	
中学校 計	むし歯	計	50.0	51.2	52.4	44.9	41.8	42.5	42.9	41.6	37.4
		処置完了者	28.3	30.3	28.4	25.3	24.9	24.6	24.2	23.9	19.0
		未処置歯のある者	21.7	20.8	24.0	19.6	16.9	17.8	18.7	17.7	18.5

区分		H23	H24	H25	H26	H27	H28	H29	H30	R元	
高等学校 計	むし歯	計	64.6	62.5	60.9	59.3	58.7	53.8	44.9	46.0	45.9
		処置完了者	36.5	35.3	32.9	36.8	33.9	30.6	26.8	27.7	26.6
		未処置歯のある者	28.1	27.2	28.0	22.6	24.9	23.2	18.1	18.2	19.4

② 県内のむし歯被患率の推移及び全国比

〔出典：文部科学省「学校保健統計調査」〕



(3) 12歳の永久歯の1人平均むし歯等数

〔出典：文部科学省「令和元年度学校保健統計調査」〕

12歳児の永久歯の1人平均むし歯（う歯）等数 （単位：本）

区分	計	喪失歯数	計	むし歯（う歯）	
				処置歯数	未処置歯数
栃木県	計	0.8	0.0	0.8	0.4
	男	0.7	0.0	0.7	0.3
	女	0.9	0.0	0.9	0.4
全国	計	0.7	0.0	0.7	0.2
	男	0.6	0.0	0.6	0.2
	女	0.8	0.0	0.8	0.3

(本) 図10 12歳児の永久歯の1人平均むし歯等数の推移（全国比）

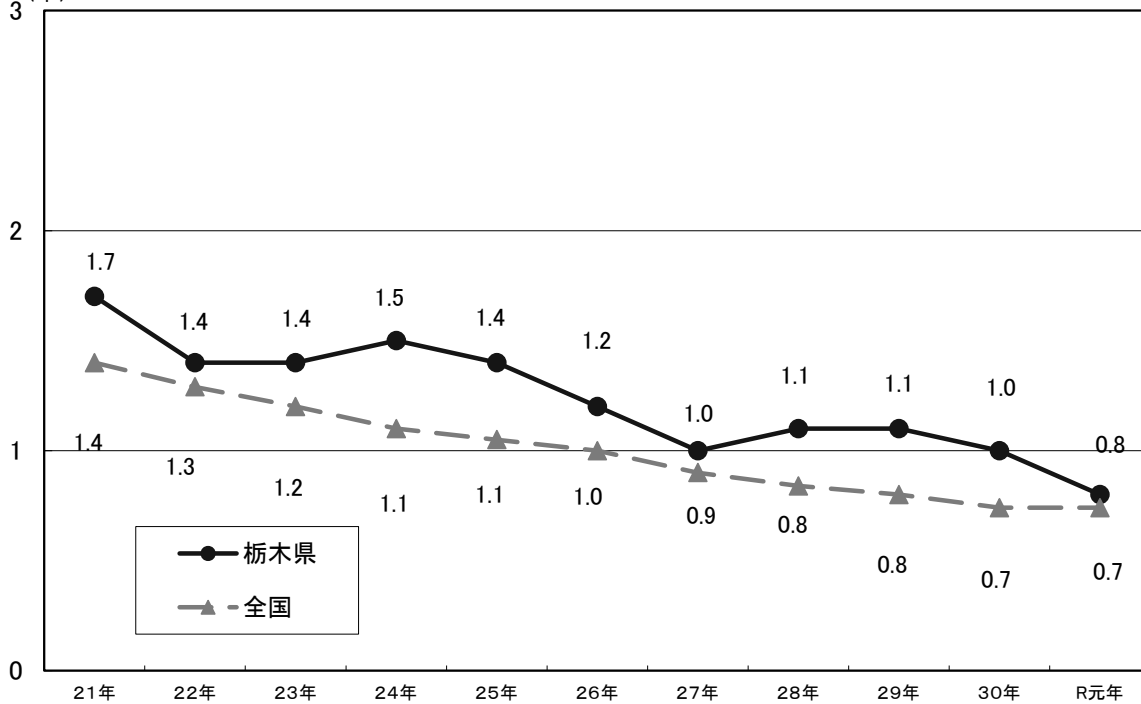
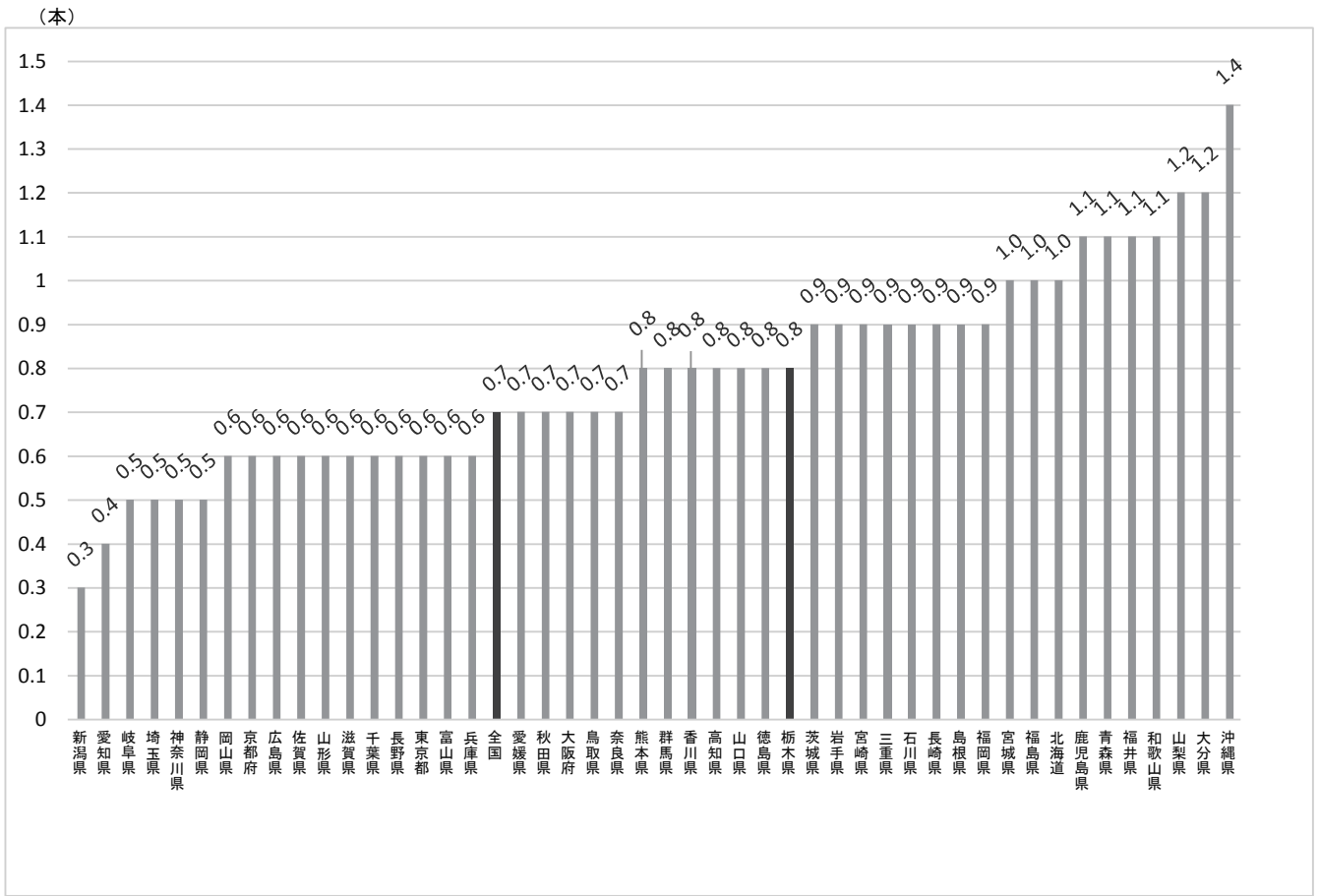


図11 令和元年度 都道府県別 12歳児の永久歯の1人平均むし歯等数



4 施設における集団応用フッ化物洗口の実施状況

[栃木県保健福祉部健康増進課調べ]

市町名	実施施設数			実施人数		
	平成29年度	平成30年度	令和元年度	平成29年度	平成30年度	令和元年度
宇都宮市	0	0	0	0	0	0
鹿沼市	0	0	0	0		0
日光市	26	26	26	3,534	3,459	3,351
真岡市	0	0	0	0	0	0
益子町	0	0	0	0	0	0
茂木町	0	0	0	0	0	0
市貝町	0	0	0	0	0	0
芳賀町	0	0	0	0	0	0
栃木市	0	0	0	0	0	0
小山市	0	0	0	0	0	0
下野市	0	0	0	0	0	0
上三川町	0	0	0	0	0	0
壬生町	0	0	0	0	0	0
野木町	0	0	0	0	0	0
岩舟町	0	0	0	0	0	0
大田原市	31	29	29	5,539	5,470	5,378
矢板市	0	0	0	0	0	0
那須塩原市	0	21	21	0	6,098	6,085
さくら市	0	0	0	0	0	0
那須烏山市	0	0	0	0	0	0
塩谷町	0	0	0	0	0	0
高根沢町	1	1	0	430	415	0
那須町	7	7	7	911	893	895
那珂川町	3	2	2	379	371	354
足利市	1	1	1	68	92	78
佐野市	26	26	27	5,797	5,731	5,917
合計	95	113	113	16,658	22,529	22,058

5 歯周病検診（健康増進事業）

（1）市町別実施状況（令和元年度）

（栃木県保健福祉部健康増進課調べ）

（単位：人）

市町名	健康増進事業対象			健康増進事業 対象外
	対象者数	受診者数	受診率	受診者数
宇都宮市	11,463	1,225	10.7%	943
鹿沼市	5,681	390	6.9%	1
日光市	4,625	142	3.1%	531
真岡市	4,332	659	15.2%	
益子町	1,392	97	7.0%	22
茂木町	765	80	10.5%	40
市貝町	711	21	3.0%	
芳賀町	911	13	1.4%	56
栃木市	9,124	685	7.5%	830
小山市	3,550	375	10.6%	
下野市	3,229	74	2.3%	127
上三川町	1,667	32	1.9%	12
壬生町	2,215	186	8.4%	125
野木町	1,539	89	5.8%	86
大田原市	4,027	225	5.6%	
矢板市	1,921	39	2.0%	18
那須塩原市	6,842	498	7.3%	
さくら市	2,453	230	9.4%	
那須烏山市	1,548	41	2.6%	
塩谷町	638	3	0.5%	57
高根沢町	1,561	41	2.6%	
那須町	1,541	102	6.6%	
那珂川町	998	68	6.8%	
足利市	8,150	160	2.0%	390
佐野市	6,811	222	3.3%	30
計	87,694	5,697	6.5%	3,268

（２）対象年齢別実施状況

（単位：人）

市町名	40歳					検査結果			検診に係る 自己負担(円)
	対象者数	受診者数		受診率	要 精 検 者	要 指 導 者	異 常 認 め ず		
		男	女						
宇都宮市	2,353	383	108	275	16.3%	256	80	47	4月～9月 1,000円 10月～3月 1,010円
鹿沼市	1,199	58	19	39	4.8%	37	14	7	0
日光市	819	23	11	12	2.8%	8	15	0	0
真岡市	1,060	124	56	68	11.7%	103	9	12	400円
益子町	319	14	6	8	4.4%	8	3	3	800円
茂木町	118	10	0	10	8.5%	6	2	2	1,000円
市貝町	143	3	2	1	2.1%	2	0	1	0
芳賀町	220	4	3	1	1.8%	4	0	0	400円
栃木市	1,931	130	45	85	6.7%	107	16	7	1,000円
小山市	615	37	8	29	6.0%	19	13	5	1,000円
下野市	738	16	7	9	2.2%	7	9	0	0
上三川町	383	9	3	6	2.3%	3	2	4	800円
壬生町	663	37	15	22	5.6%	13	13	11	0
野木町	334	13	2	11	3.9%	12	0	1	500円
大田原市	968	42	12	30	4.3%	26	3	13	0
矢板市	380	4	2	2	1.1%	3	0	1	500円
那須塩原市	1,657	105	29	76	6.3%	35	54	16	400円
さくら市	628	64	14	50	10.2%	26	37	1	1,000円
那須烏山市	323	7	2	5	2.2%	6	1	0	500円
塩谷町	123	1	1	0	0.8%	0	1	0	0
高根沢町	395	4	0	4	1.0%	4	0	0	1,000円
那須町	265	18	1	17	6.8%	10	4	4	1,300円
那珂川町	172	10	4	6	5.8%	8	2	0	1,300円
足利市	1,692	24	4	20	1.4%	11	12	1	800円
佐野市	1,530	34	16	18	2.2%	25	8	1	800円
計	19,028	1,174	370	804	6.2%	739	298	137	

（単位：人）

市町名	50歳					検査結果			検診に係る 自己負担(円)
	対象者数	受診者数		受診率	要 精 検 者	要 指 導 者	異 常 認 め ず		
		男	女						
宇都宮市	1,616	221	49	172	13.7%	171	33	17	4月～9月 1,000円 10月～3月 1,010円
鹿沼市	1,439	73	25	48	5.1%	39	25	9	0
日光市	1,083	23	8	15	2.1%	9	14	0	0
真岡市	1,016	119	38	81	11.7%	105	4	10	400円
益子町	276	13	3	10	4.7%	7	2	4	800円
茂木町	138	16	8	8	11.6%	9	6	1	1,000円
市貝町	175	4	1	3	2.3%	3	1	0	0
芳賀町	160	3	1	2	1.9%	2	1	0	400円
栃木市	2,066	129	45	84	6.2%	107	16	6	1,000円
小山市	463	45	12	33	9.7%	29	13	3	1,000円
下野市	822	21	3	18	2.6%	7	13	1	0
上三川町	434	7	2	5	1.6%	5	2	0	800円
壬生町	494	24	5	19	4.9%	5	13	6	0
野木町	303	13	3	10	4.3%	12	1	0	500円
大田原市	871	48	18	30	5.5%	35	4	9	0
矢板市	446	5	1	4	1.1%	0	4	1	500円
那須塩原市	1,710	92	28	64	5.4%	48	33	11	400円
さくら市	587	43	14	29	7.3%	11	29	3	1,000円
那須烏山市	330	3	1	2	0.9%	1	2	0	500円
塩谷町	126	1	0	1	0.8%	0	0	1	0
高根沢町	349	11	2	9	3.2%	6	3	2	1,000円
那須町	306	9	1	8	2.9%	5	4	0	1,300円
那珂川町	204	10	2	8	4.9%	10	0	0	1,300円
足利市	2,145	22	2	20	1.0%	16	3	3	800円
佐野市	1,619	50	10	40	3.1%	39	9	2	800円
計	19,178	1,005	282	723	5.2%	681	235	89	

（単位：人）

市町名	60歳					検査結果			検診に係る 自己負担(円)
	対象者数	受診者数		受診率	要 精 検 者	要 指 導 者	異 常 認 め ず		
		男	女						
宇都宮市	2,992	168	31	137	5.6%	122	25	21	4月～9月 1,000円 10月～3月 1,010円
鹿沼市	1,290	87	25	62	6.7%	58	19	10	0
日光市	1,061	41	6	35	3.9%	22	18	1	0
真岡市	1,008	148	65	83	14.7%	127	18	3	400円
益子町	329	25	6	19	7.6%	12	7	6	800円
茂木町	220	29	8	21	13.2%	20	8	1	1,000円
市貝町	168	5	4	1	3.0%	4	1	0	0
芳賀町	240	2	0	2	0.8%	2	0	0	400円
栃木市	2,071	154	48	106	7.4%	135	12	7	1,000円
小山市	1,025	57	13	44	5.6%	30	16	11	1,000円
下野市	798	13	2	11	1.6%	7	6	0	0
上三川町	411	9	3	6	2.2%	7	2	0	800円
壬生町	542	47	15	32	8.7%	15	24	8	0
野木町	380	29	11	18	7.6%	24	0	5	500円
大田原市	976	65	14	51	6.7%	55	2	8	0
矢板市	474	3	0	3	0.6%	2	1	0	500円
那須塩原市	1,490	112	34	78	7.5%	48	47	17	400円
さくら市	556	36	21	15	6.5%	15	19	2	1,000円
那須烏山市	401	14	4	10	3.5%	9	5	0	500円
塩谷町	148	1	1	0	0.7%	0	1	0	0
高根沢町	368	20	4	16	5.4%	14	3	3	1,000円
那須町	371	25	8	17	6.7%	14	9	2	1,300円
那珂川町	255	17	2	15	6.7%	16	0	1	1,300円
足利市	1,742	34	11	23	2.0%	20	11	3	800円
佐野市	1,599	61	15	46	3.8%	42	14	5	800円
計	20,915	1,202	351	851	5.7%	820	268	114	

（単位：人）

市町名	70歳					検査結果			検診に係る 自己負担(円)
	対象者数	受診者数		受診率	要 精 検 者	要 指 導 者	異 常 認 め ず		
		男	女						
宇都宮市	4,502	453	193	260	10.1%	352	63	38	0
鹿沼市	1,753	172	69	103	9.8%	120	40	12	0
日光市	1,662	55	13	42	3.3%	28	26	1	0
真岡市	1,248	268	113	155	21.5%	232	25	11	0
益子町	468	45	22	23	9.6%	21	17	7	800円
茂木町	289	25	6	19	8.7%	20	3	2	1,000円
市貝町	225	9	2	7	4.0%	8	1	0	0
芳賀町	291	4	1	3	1.4%	4	0	0	0
栃木市	3,056	272	96	176	8.9%	235	15	22	1,000円
小山市	1,447	236	103	133	16.3%	151	65	20	0
下野市	871	24	9	15	2.8%	12	9	3	0
上三川町	439	7	3	4	1.6%	4	3	0	800円
壬生町	516	78	31	47	15.1%	26	33	19	0
野木町	522	34	16	18	6.5%	33	0	1	0
大田原市	1,212	70	23	47	5.8%	48	2	20	0
矢板市	621	27	10	17	4.3%	12	11	4	0
那須塩原市	1,985	189	80	109	9.5%	99	69	21	0
さくら市	682	87	28	59	12.8%	35	50	2	1,000円
那須烏山市	494	17	6	11	3.4%	10	5	2	500円
塩谷町	241	0	0	0	0.0%	0	0	0	0
高根沢町	449	6	1	5	1.3%	0	1	5	1,000円
那須町	599	50	19	31	8.3%	29	17	4	0
那珂川町	367	31	13	18	8.4%	29	0	2	1,300円
足利市	2,571	80	31	49	3.1%	60	11	9	0
佐野市	2,063	77	39	38	3.7%	60	13	4	0
計	28,573	2,316	927	1,389	8.1%	1,628	479	209	

6 歯周病検診（健康増進事業対象外）

（栃木県保健福祉部健康増進課調べ）

（単位：人）

市町名	健康増進事業対象外				
	対象年齢	対象者数	受診者数	受診率	検診に係る自己負担(円)
※宇都宮市	30・35・45・55・65歳	13,094	943	7.2%	4月～9月 1,000円 10月～3月 1,010円
鹿沼市	—	—	—	—	—
日光市	19歳以上	71,315	531	0.7%	0
真岡市	—	—	—	—	—
益子町	30歳	188	6	3.2%	800円
	76歳	232	16	6.9%	0
茂木町	20・30・35・75・80歳	579	40	6.9%	1,000円
市貝町	—	—	—	—	—
芳賀町	30～70歳	7,725	56	0.7%	400円
栃木市	20・25・30・35・45・55・65歳	13,052	601	4.6%	1,000円
	76歳	2,121	229	10.8%	0
小山市	—	—	—	—	—
下野市	30～39歳・45・55・65歳	1,559	57	3.7%	0
	76歳	583	70	12.0%	0
上三川町	76歳	268	12	4.5%	0
壬生町	76歳	521	125	24.0%	0
野木町	45・55・65歳	1,141	53	4.6%	500円
	75・80歳	557	33	5.9%	0
大田原市	—	—	—	—	—
矢板市	76歳	356	18	5.1%	0
那須塩原市	—	—	—	—	—
さくら市	—	—	—	—	—
那須烏山市	—	—	—	—	—
塩谷町	20歳以上	8,890	57	0.6%	0
高根沢町	—	—	—	—	—
那須町	—	—	—	—	—
那珂川町	—	—	—	—	—
足利市	40～74歳	21,876	390	1.8%	40～69歳 800円 70～74歳 0
佐野市	30～74歳	23,074	30	0.1%	4～9月 1,800円 10～3月 1,830円

※宇都宮市 後期高齢者医療制度加入者、生活保護受給者、市民税非課税世帯は自己負担が「無」

第4

栃木県民の歯及び口腔の健康づくり 推進条例・栃木県歯科保健基本計画

栃木県民の歯及び口腔の健康づくり推進条例

平成二十二年十二月二十一日

栃木県条例第五十号

栃木県民の歯及び口腔の健康づくり推進条例をここに公布する。

栃木県民の歯及び口腔の健康づくり推進条例

目次

第一章 総則(第一条—第十条)

第二章 基本計画(第十一条)

第三章 基本的施策(第十二条—第十五条)

附則

第一章 総則

(目的)

第一条 この条例は、歯及び口腔の健康づくりの推進に関し、基本理念を定め、及び県の責務等を明らかにするとともに、歯及び口腔の健康づくりの推進に関する施策の基本となる事項を定めることにより、歯及び口腔の健康づくりの推進に関する施策を、関連分野における多様な主体の自律性を重んじつつ、総合的かつ計画的に推進し、もって県民の生涯にわたる健康の保持及び増進に寄与することを目的とする。

(基本理念)

第二条 歯及び口腔の健康づくりは、歯及び口腔の健康が生涯にわたる健康の保持及び増進に欠くことのできないものであって、脳血管疾患、虚血性心疾患、糖尿病その他の生活習慣病の予防等に資するものであることにかんがみ、県民自らの歯及び口腔の健康づくりのための努力を基礎として、すべての県民が、その発達段階、年齢階層、心身の状況等に応じて、良質かつ適切な歯科保健医療サービスの提供を受けることのできる環境の整備が図られるようにすることを旨として、行われなければならない。

(県の責務)

第三条 県は、前条の基本理念(以下「基本理念」という。)にのっとり、歯及び口腔の健康づくりの推進に関する施策を総合的に策定し、及び実施する責務を有する。

2 県は、歯及び口腔の健康づくりの推進に関する施策を策定し、及び実施するに当たっては、保健、医療、福祉、教育その他の関連分野における施策との有機的な連携が図られるよう必要な配慮をしなければならない。

(市町村との連携等)

第四条 県は、市町村との連携を図りつつ、歯及び口腔の健康づくりの推進に関する施策を確実かつ効果的に実施するよう努めるとともに、市町村において、当該地域の実情に応じた歯及び口腔の健康づくりの推進に関する計画の策定並びに施策の実施が円滑になされるよう助言、情報の提供その他の措置を講ずるものとする。

(県民の責務)

第五条 県民は、基本理念にのっとり、自ら進んで、歯及び口腔の健康づくりについての

関心と理解を深めるとともに、その発達段階、年齢階層、心身の状況等に応じて、歯及び口腔の疾病及び異常の有無に係る定期的な検診、健康診査、歯科医療並びに保健指導(以下「歯科検診等」という。)を受けることにより、生涯にわたって、歯及び口腔の健康づくりに取り組むよう努めなければならない。

(歯科医師等の責務)

第六条 歯科医師、歯科衛生士、歯科技工士その他歯科医療又は歯科保健指導に係る業務に従事する者は、基本理念にのっとり、県が実施する歯及び口腔の健康づくりの推進に関する施策に協力するとともに、保健、医療、福祉、教育等に関する業務を行う関係機関及び民間団体並びに当該業務に従事する者との連携を図ることにより、良質かつ適切な歯科保健医療サービスを提供するよう努めなければならない。

(保健、医療、福祉、教育等に関する業務を行う関係機関等の役割)

第七条 保健、医療、福祉、教育等に関する業務を行う関係機関及び民間団体並びに当該業務に従事する者は、県民が、その発達段階、年齢階層、心身の状況等に応じて、歯科検診等を受けることのできる環境の整備を図る上で、その果たすべき役割の重要性にかんがみ、基本理念にのっとり、歯及び口腔の健康づくりに関し、相互に連携を図りながら協力するよう努めるものとする。

(事業者の役割)

第八条 事業者は、基本理念にのっとり、当該事業所において雇用する従業員の歯科検診等を受ける機会の確保を図ることその他当該従業員の歯及び口腔の健康づくりの取組の支援に努めるものとする。

(財政上の措置等)

第九条 県は、歯及び口腔の健康づくりの推進に関する施策を総合的に策定し、及び実施するため必要な財政上の措置その他の措置を講ずるよう努めるものとする。

(年次報告等)

第十条 知事は、毎年、県議会に、歯及び口腔の健康づくりの状況並びに県が歯及び口腔の健康づくりの推進に関して講じた施策に関する報告を提出しなければならない。

2 知事は、毎年、前項の報告に係る歯及び口腔の健康づくりの状況を考慮して講じようとする施策を明らかにした文書を作成し、これを県議会に提出しなければならない。

第二章 基本計画

第十一条 知事は、歯及び口腔の健康づくりの推進に関する施策の総合的かつ計画的な推進を図るため、歯及び口腔の健康づくりの推進に関する基本的な計画(以下この条において「基本計画」という。)を定めなければならない。

2 基本計画は、次に掲げる事項について定めるものとする。

一 歯及び口腔の健康づくりの意義及び目標に関する事項

二 歯及び口腔の健康づくりの推進に関し、県が総合的かつ計画的に講ずべき施策に関する事項

三 前二号に掲げるもののほか、歯及び口腔の健康づくりの推進に関する重要事項

3 基本計画は、健康増進法(平成十四年法律第百三号)第八条第一項に規定する都道府県健

- 康増進計画、医療法(昭和二十三年法律第二百五号)第三十条の四第一項に規定する医療計画、老人福祉法(昭和三十八年法律第百三十三号)第二十条の九第一項に規定する都道府県老人福祉計画及び介護保険法(平成九年法律第百二十三号)第百十八条第一項に規定する都道府県介護保険事業支援計画その他の法律の規定による計画であって保健、医療又は福祉に関する事項を定めるものとの調和が保たれたものでなければならない。
- 4 知事は、基本計画を定めようとする場合において、必要があると認めるときは、あらかじめ、市町村の長及び歯科保健医療サービスに関して学識経験を有する者の意見を聴くものとする。
 - 5 知事は、基本計画を定めたときは、遅滞なく、これを公表しなければならない。
 - 6 知事は、歯科保健医療サービスをめぐる情勢の変化を勘案し、並びに歯及び口腔の健康づくりの推進に関する施策の効果に関する評価を踏まえ、おおむね五年ごとに、基本計画を変更するものとする。
 - 7 第四項及び第五項の規定は、基本計画の変更について準用する。

第三章 基本的施策

(調査研究等)

第十二条 県は、歯及び口腔の健康づくりの推進に関する施策を効果的かつ適正に実施するため、歯及び口腔の健康づくりの方策並びに歯及び口腔の健康と心身の健康の保持及び増進との関係に関する事項について、調査研究及びその成果の普及並びに情報及び資料の収集、整理、分析及び提供に努めるものとする。

(学習の機会の提供等)

第十三条 県は、歯及び口腔の健康が生涯にわたる健康の保持及び増進に欠くことのできないものであることについての県民の関心及び理解を深め、県民自らの歯及び口腔の健康づくりのための努力を促進するため、学校、家庭、地域、職域その他の様々な場において、多様な学習の機会の提供、知識の普及、相談体制の整備その他の必要な措置を講ずるとともに、県民が、その発達段階、年齢階層、心身の状況等に応じて、歯科検診等を受けることが促進されるよう必要な措置を講ずるものとする。

(連携協力体制の強化等)

第十四条 県は、歯及び口腔の健康づくりによる県民の生涯にわたる健康の保持及び増進を図るため、保健、医療、福祉、教育等に関する業務を行う関係機関及び民間団体との連携協力体制の強化に努めるとともに、当該業務に従事する者に対する研修の実施その他の資質の向上を図るための措置を講ずるものとする。

(要介護者等に係る歯科検診等の機会の確保等)

第十五条 県は、身体上又は精神上的の障害があるため常時又は随時の介護を要する状態にある者その他の者であって歯科検診等を受けることが困難な状況にあるものについて、歯科検診等を受けることができる機会を確保し、及び提供するための環境の整備その他の措置を講ずるものとする。

附 則

この条例は、平成二十三年四月一日から施行する。

栃木県民の歯及び口腔の健康づくり推進条例

平成22年12月21日公布・平成23年4月1日施行

目的

- ①歯・口腔の健康づくりの推進に関し、基本理念を定め、県の責務等を明らかにし、施策の基本的事項を定める
- ②歯・口腔の健康づくりの推進に関する施策を総合的・計画的に推進する



県民の生涯にわたる健康の保持増進に寄与

基本理念

- ①県民自らが歯及び口腔の健康づくりのために努力する
- ②すべての県民がライフステージなどに応じた良質かつ適切な歯科保健医療サービスを受けられるような環境を整備するよう努める

県民の責務 (第5条)

- 歯及び口腔の健康づくりについて関心と理解を深める
- ライフステージに応じた定期検診、健康診査、歯科医療並びに保健指導を受けることで、生涯にわたり歯及び口腔の健康づくりに取り組むよう努める

歯科医師等の責務 (第6条)

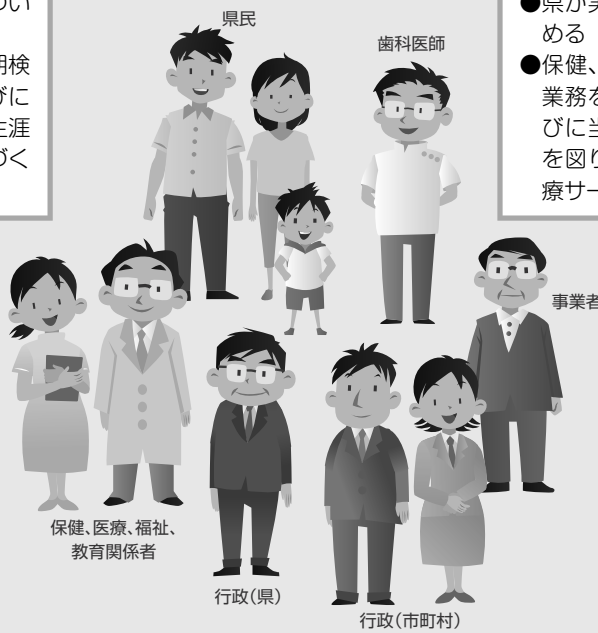
- 県が実施する施策に協力するよう努める
- 保健、医療、福祉、教育等に関する業務を行う関係機関及び民間団体並びに当該業務に従事する者との連携を図り、良質かつ適切な歯科保健医療サービスを提供するよう努める

保健、医療、福祉、教育関係者等の役割 (第7条)

- 基本理念にのっとり、相互に連携を図りながら協力するよう努める

事業者の役割 (第8条)

- 従業員の歯科検診を受ける機会の確保に努める
- 従業員の歯及び口腔の健康づくりの取組支援に努める



県の責務

- 施策の総合的な策定及び実施 (第3条)
- 保健、医療、福祉、教育その他の関連分野における施策との有機的な連携が図られるよう必要な配慮を行う (第3条)
- 財政上の措置等を講ずるよう努める (第9条)
- 議会への年次報告 (第10条)
- 歯科保健基本計画の策定 (第11条)
- 調査研究及び情報収集・整理・分析・提供に努める (第12条)
- 学校、家庭、地域、職域等の場において学習の機会の提供、知識の普及、相談体制の整備等必要な措置を講ずる (第13条)
- 県民が歯科検診を受けることが促進されるよう必要な措置を講じる (第13条)
- 歯科保健に関する業務を行う関係機関及び民間団体との連携協力体制の強化に努め、当該業務に従事する者に対する資質の向上を図るための措置を講ずる (第14条)
- 要介護者等に係る歯科検診等の機会の確保、環境整備、その他の措置を講ずる

市町村との連携等 (第4条)

県は、市町村との連携を図りつつ、歯及び口腔の健康づくりの推進に関する施策を確実かつ効果的に実施するよう努めるとともに、市町村において、当該地域の実情に応じた歯及び口腔の健康づくりの推進に関する計画の策定並びに施策の実施が円滑になされるよう助言、情報の提供その他の措置を講ずるものとする。

栃木県歯科保健基本計画(2期計画) 平成30(2018)年4月施行

第1 計画策定の趣旨

(1) 条例の制定と1期計画の策定

県民の生涯にわたる健康の保持及び増進に寄与するため、平成22(2010)年12月に「栃木県民の歯及び口腔の健康づくり推進条例」(以下「条例」という。)が制定され、この条例の基本理念に基づき、平成24(2012)年3月に「栃木県歯科保健基本計画」〔計画期間：平成24(2012)年度～平成29(2017)年度。以下「1期計画」という。〕を策定しました。

(2) 2期計画のポイント

「栃木県歯科保健基本計画(2期計画)」(以下「2期計画」という。)においては、超高齢社会の進展にともない、歯と口腔機能の衰え(オーラルフレイル)を予防するため、ライフステージに応じた歯科保健対策やかかりつけ歯科医の定期受診に関する啓発等を強化します。

第2 計画の性格と役割

栃木県健康増進計画「とちぎ健康21プラン(2期計画)〔2013～2022〕」の部門計画として位置づけられるとともに、次の計画とも整合性を図っています。

- 栃木県保健医療計画(7期計画)〔2018～2023〕
- 栃木県高齢者支援計画 はつらつプラン21(七期計画)〔2018～2020〕
- 栃木県障害者計画 とちぎ障害者プラン21〔2015～2020〕
- とちぎ子ども・子育て支援プラン〔2015～2019〕
- 第3期栃木県食育推進計画 とちぎ食育元気プラン2020〔2016～2020〕

第3 計画期間

平成30(2018)年度から平成34(2022)年度までの5か年が計画期間です。

第4 歯及び口腔の健康づくりのための施策

歯と口腔の健康づくりに取り組むことは、「話す」「食べる」といった口腔の働きを健全に保ち、全身の健康の保持増進に資するのみならず、「話す」ことや「食べる」ことが「生きる楽しみ」となり、QOL(Quality of life:生活の質)を向上させ、健康で豊かな生活をもたらしてくれます。しかし、高齢となり、歯と口腔機能の衰え(オーラルフレイル)が進むと、低栄養や誤嚥性肺炎などの危険性が高まり、ひいては要介護状態へと移行していくため、早期から適切に対応することにより、歯と口腔機能の低下を防ぐことが必要です。

2期計画では、次の4つの項目に基づき施策を展開していきます。

1 歯や口腔と関係する病気等の予防の推進

「乳幼児期」「学齢期」「成人期」「高齢期」のライフステージに対応し、切れ目のない歯と口腔の健康づくりを推進します。

- ◇ 就学前児童への「食後の歯みがき」等の基本的生活習慣の定着
- ◇ 学校におけるフッ化物洗口や学校歯科医と連携した歯科保健活動の促進
- ◇ かかりつけ歯科医における定期健診の重要性について啓発強化
- ◇ 歯と口腔機能の衰えや予防に関する知識の普及啓発

2 歯や口腔の健康に関する啓発と検診の普及

県民自らが歯と口腔の健康づくりの重要性を理解し、実践できるよう、ライフステージに対応した歯科保健指導や歯科検診等の機会を提供します。

- ◇ 市町の検診等での歯科医師・歯科衛生士と連携した歯科保健指導の促進
- ◇ とちぎ歯の健康センターと関係機関との連携による障害児への支援

3 障害者・要介護者への歯科保健医療サービスの提供

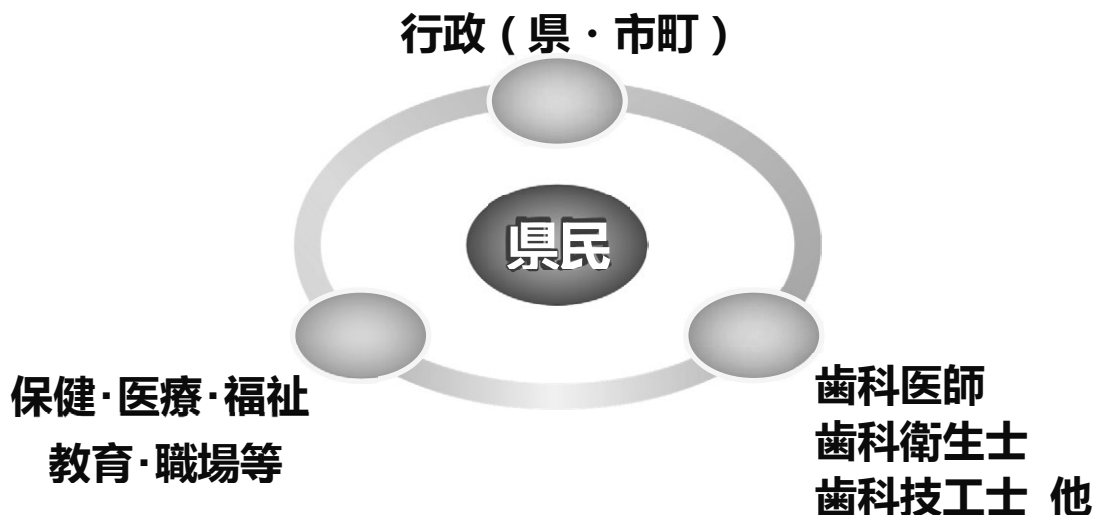
歯科検診等を受けることが難しい状況にある障害者や要介護者に対して、訪問歯科診療や口腔ケア等の提供体制の整備を推進します。

- ◇ 協力歯科医療機関との連携強化による施設等での歯科健診や口腔ケアの推進
- ◇ 在宅歯科医療に取り組む歯科医療従事者の増加

4 歯科保健医療提供体制の整備

県民の生涯にわたる健康の保持増進を図るため、保健、医療、福祉、教育等関係者の資質向上や連携強化を図ります。

- ◇ 栃木県口腔保健支援センターを核にした県民の歯と口腔の健康づくりの推進
- ◇ 医科歯科連携の推進



栃木県歯科保健基本計画(2期計画)の目標

目標項目	直近値	目標値(2022)
1 歯や口腔と関係する病気等の予防の推進		
① むし歯のない3歳児の増加	83.0% (H27)	90.0%以上
② むし歯のない小学生の増加 ※1	45.7% (H29)	全国値以上
③ むし歯のない中学生の増加 ※1	57.1% (H29)	全国値以上
④ むし歯のない高校生の増加 ※1	55.1% (H29)	全国値以上
⑤ 12歳児の永久歯の1人平均むし歯数の減少	1.1歯 (H29)	0.8歯以下
⑥ 小学校でフッ化物洗口に取り組む市町の増加 ※1	8市町 (H29)	全市町
⑦ 40歳の進行した歯周炎の減少	16.7% (H28)	15.0%以下
⑧ 歯間部清掃器具を使う人の増加 ※1	42.8% (H28)	65.0%以上
⑨ 60歳で咀嚼が良好な人の増加 ※1	78.3% (H28)	80.0%以上
⑩ 60歳で24歯以上自分の歯を有する人の増加	52.2% (H28)	70.0%以上
⑪ 80歳で20歯以上自分の歯を有する人の増加	34.8% (H28)	50.0%以上
2 歯や口腔の健康に関する啓発と検診の普及		
⑫ 歯科健診を受診する人の増加	49.9% (H28)	65.0%以上
3 障害者・要介護者への歯科保健医療サービスの確保		
⑬ 訪問歯科診療を実施する歯科診療所の増加	121施設 (H26)	250施設以上 (2020年度目標値)※2
⑭ 在宅医療を担う保険医療機関と連携して訪問診療に取り組む歯科診療所の増加 ※1	58施設 (H29)	80施設以上
⑮ 口腔ケアに歯科専門職と連携して取り組む介護・福祉入所施設の増加	45.0% (H28)	70.0%以上
⑯ 歯科健診を行う障害者支援施設及び障害児入所施設の増加 ※1	63.6% (H28)	90.0%以上
⑰ 歯科健診を行う介護施設等の増加 ※1	20.7% (H28)	50.0%以上
4 歯科保健医療提供体制の整備		
⑱ 糖尿病診療における医科歯科連携の増加 ※1	20.0% (H27)	30.0%以上
⑲ 歯科と連携して口腔機能の維持向上に取り組む病院の増加 ※1	22.4% (H28)	30.0%以上

※1 2期計画で新たに設けた目標項目です。

※2 栃木県保健医療計画(7期計画)と整合を図っているため、目標年度が異なります。

市町の歯科保健推進に関する条例制定及び計画策定状況（令和元年度）

市町名	条 例				歯科単独 計画	健康増進 計画に歯科 の記載有
	制定済	公布日 施行日	条例名	検討中		
宇都宮市	○	H29.9.29 H29.11.8	宇都宮市歯と口腔の健康づくり推進条例		○	○
県 西	鹿沼市	○	H25.3.21 H25.4.1	鹿沼市歯と口腔の健康づくり推進条例		○
	日光市	○	H23.7.1 H23.7.1	日光市民の歯及び口腔の健康づくり推進条例		○
県 東	真岡市	○	R2.3.19 R2.4.1	真岡市民の歯及び口腔の健康づくり推進条例		○
	益子町	○	H27.3.18 H27.4.1	益子町民の歯及び口腔の健康づくり推進条例		○
	茂木町	○	H27.3.13 H27.4.1	茂木町歯及び口腔の健康づくり推進条例		○
	市貝町	○	H27.3.10 H27.4.1	市貝町民の歯及び口腔の健康づくり推進条例		○
	芳賀町	○	H27.3.8 H27.4.1	芳賀町民歯及び口腔の健康づくり推進条例		○
県 南	栃木市	○	H26.3.20 H26.4.1	栃木市歯及び口腔の健康づくり推進条例		○
	小山市	○	H25.3.22 H25.4.1	小山市歯と口腔の健康づくり推進条例		○
	下野市	○	H26.3.20 H26.4.1	下野市歯及び口腔の健康づくり推進条例		○
	上三川町	○	H31.3.22 H31.4.1	上三川町歯及び口腔の健康づくり推進条例		○
	壬生町	○	H26.3.12 H26.4.1	壬生町歯及び口腔の健康づくり推進条例		○
	野木町	○	H29.12.22 H30.4.1	野木町歯及び口腔の健康づくり推進条例		○
県 北	大田原市					○
	矢板市	○	H31.3.20 H31.4.1	矢板市民の歯及び口腔に関する健康づくり推進条例		○
	那須塩原市					○
	さくら市	○	H31.3.19 H31.4.1	さくら市民の歯及び口腔の健康づくり推進条例		○
	那須烏山市	○	H25.3.19 H25.4.1	那須烏山市民の歯及び口腔の健康づくり推進条例		○
	塩谷町	○	H30.9.25 H30.9.25	塩谷町民の歯と口腔の健康づくり推進条例		○
	高根沢町	○	R2.3.12 R2.4.1	高根沢町歯及び口腔の健康づくり推進条例		○
	那須町					○
	那珂川町					○
安 足	足利市	○	H25.12.25 H26.4.1	足利市民の歯及び口腔の健康づくりに関する条例		○
	佐野市	○	H25.3.18 H25.4.1	佐野市歯及び口腔の健康づくり推進条例		○
		21			7	25
県	栃木県	○	H22.12.21 H23.4.1	栃木県民の歯及び口腔の健康づくり推進条例		○
国	厚生労働省	○	H23.8.10 H23.8.10	歯科口腔保健の推進に関する法律		○

■ 歯科保健条例を策定している都道府県…45道県(R元.4月現在)

市町の歯科保健に関する計画の目標

市町名	プラン名	歯科保健に関する目標項目	直近値	目標値	計画期間
宇都宮市	第2次宇都宮市歯科口腔保健基本計画	・妊産婦歯科健診を受ける人の割合の増加	31.8% (2017年)	35%	2018年度 ～2022年度
		・むし歯のない幼児(3歳児)の割合	89.4% (2018年)	90.0%以上	
		・フッ化物塗布を受ける幼児の割合	62.3% (2017年)	65%	
		・12歳児の一人平均むし歯数の減少	0.9歯 (2016年)	0.9歯以下	
		・むし歯のない小学生の割合の増加	51.5% (2016年)	55.0%以上	
		・むし歯のない中学生の割合の増加	62.8% (2016年)	65.0%以上	
		・ゆっくりとよく噛んで食べる中学生の割合の増加	46.1% (2016年)	60.0%	
		・40歳で未処置歯がある人の割合の減少	44.7% (2017年)	35.0%	
		・4mm以上の歯周ポケットのある人の減少(40歳)	44.7% (2017年)	34.0%	
		・4mm以上の歯周ポケットのある人の減少(50歳)	45.5% (2017年)	48.0%	
		・4mm以上の歯周ポケットのある人の減少(60歳)	62.6% (2017年)	45.0%	
		・歯周病と言われたが、治療や取組をしていない成人の割合の減少(男性)	28.9% (2017年)	15.0%	
		・歯周病と言われたが、治療や取組をしていない成人の割合の減少(女性)	20.9% (2017年)	8.0%	
		・定期的に歯科健診を受ける成人の割合の増加	30.1% (2017年)	50.0%	
		・60歳で24本以上自分の歯がある人の割合の増加	60.5% (2017年)	70.0%	
		・60歳代における咀嚼良好者の割合の増加	—	80.0%	
		・80歳で20本以上自分の歯がある人の割合の増加	38.8% (2017年)	50.0%	
・定期的に歯科健診を実施する介護・福祉施設(入所型)の割合の増加	41.7% (2017年)	47.0%			
・口と歯の健康に関する治療や相談ができるかかりつけ歯科医を持つ人の割合の増加	72.3% (2017年)	72.3%以上			
鹿沼市	鹿沼市歯と口腔の健康づくり基本計画	・歯科健診を受診する妊婦の割合	7.4% (2017年)	15.0%	2019年度 ～2023年度
		・むし歯のない児の割合(3歳児)	85.6%	90.0%	
		・むし歯のない児の割合(5歳児)	58.0%	70.0%	
		・小学生でむし歯の処置完了している児の割合	58.5%	70.0%	
		・中学生でむし歯の処置完了している児の割合	48.5%	60.0%	
		・中学・高校生における歯肉に炎症所見のある人の割合	19.20%	15.0%	
		・40歳で進行した歯周炎を有する人の割合	71.6%	65.0%	
		・40歳で未処置歯を有する人の割合	35.8%	33.0%	
		・40歳で喪失歯のない人の割合	83.0%	85.0%	
		・歯周疾患検診を受診した人の割合	29.2%	35.0%	
		・60歳で進行した歯周炎を有する人の割合	66.7%	55.0%	
		・60歳で未処置歯を有する人の割合	40.0%	30.0%	
		・60歳で24歯以上自分の歯を有する人の割合	61.40%	65.0%	
		・80歳で20歯以上自分の歯を有する人の割合	42.9%	50.0%	
		・障がい者入所施設での定期的な歯科検診を実施している割合	33.3%	100.0%	
		・介護施設での定期的な歯科検診を実施している割合	41.20%	50.0%	
		・口腔ケアについて指導を受けたことがある施設の割合	障がい者施設 66.7% 介護施設 82.4%	障がい者施設 100.0% 介護施設 100.0%	
・過去1年間に歯科健康診査を実施した事業所の割合	1.60%	5.0%			
日光市	日光市歯科保健推進計画(第2次)	・(乳幼児期)大人のむし歯菌が子どもに移ることに知っている割合の増加	98.1% (2017年)	99.1%	2019年度 ～2023年度
		・(乳幼児期)歯周病と全身の健康との関わりについて知らない割合の減少	24.1%	23.0%	
		・(乳幼児期)むし歯のない1歳6か月児の割合の増加	99.2%	100.0%	
		・(乳幼児期)むし歯のない3歳児の割合の増加	86.0%	90.0%	
		・(学齢期)仕上げ磨きをいつもしている割合(小学3年生)	17.1%	30.0%	
		・(学齢期)12歳児(中学1年生)の永久歯の一人平均むし歯の減少	0.55本	1.0本以上	
		・(学齢期)むし歯のない12歳児(中学1年生)の割合の増加	60.1%	63.0%	
		・(学齢期)中学生の歯周疾患要観察者(GO)の割合の減少	34.0%	30.0%	
		・(学齢期)中学生の歯周疾患要精検者(G)の割合の減少	2.7%	2.6%	
		・(青年期)歯周病と全身の健康との関わりについて知らない割合の減少	35.5%	34.0%	
		・(青年期)むし歯がある人の割合の減少	41.9%	35.0%	
		・(青年期)歯周病にかかる人の割合の減少	37.8%	34.0%	
		・(青年期)市が行う歯科健康診査受診率の増加	1.3%	5.0%	
		・(壮年期)歯周病と全身の健康との関わりについて知らない割合の減少	35.3%	30.0%	
		・(壮年期)むし歯がある人の割合の減少	30.9%	20.0%	
		・(壮年期)歯周病にかかる人の割合の減少	53.4%	45.0%	
		・(壮年期)市が行う歯科健康診査受診率の増加(40～64歳)	0.9%	5.0%	
・(壮年期)60歳(55～64歳)で24本以上の自分の歯を有する人の割合の増加	52.2%	54.0%			
・(高齢期)歯周病と全身の健康との関わりについて知らない割合の減少	26.2%	26.0%			
・(高齢期)むし歯がある人の割合の減少	31.5%	20.0%			

市町名	プラン名	歯科保健に関する目標項目	直近値	目標値	計画期間
日光市		・(高齢期)歯周病にかかる人の割合の減少	55.6%	51.0%	
		・(高齢期)80歳(75～84歳)で20本以上自分の歯を有する人の割合の増加	29.0%	35.0%	
		・(高齢期)70歳代(65～74歳)におけるむせずに何でも食べられる咀嚼良好者の割合の増加	80.8%	93.0%	
		・(サービスの提供)市が行う歯科健康審査受診者数の増加(医療機関方式と集団健診の合計)	761人	1,000人	
		・(サービスの提供)休日急患歯科診療制度の継続的な運営	全ての日曜・祝日・年末年始	継続	
		・(サービスの提供)歯科医師会等と共催する啓発イベントの開催	年1回	年1回	
真岡市	真岡市健康21プラン(2期計画)	・むし歯のない幼児の割合(3歳児)	89.1%(2019年)	85%以上	2017年度～2023年度
		・一人平均むし歯本数(12歳児)	1.6本(2015年)	1本以下	
		・定期的に歯科検診を受けている人の割合	31%(2015年)	50%以上	
		・歯周病検診受診率	14.9%(2019年)	15%以上	
		・80歳で20本以上自分の歯がある人の割合(80歳男女)	25%(2015年)	35%以上	
益子町	益子町健康増進計画	・虫歯のない幼児(3歳児)の割合を上げる	87%(2019年)	90%	2015年度～2020年度
		・60歳で24本以上の自分の歯を有する割合を上げる	男性 56.20% 女性 41%	61% 46%	
茂木町	茂木町健康増進計画	・むし歯のない児童の割合:3歳児	86.67%(2019年)	90%以上	2019年度～2028年度
		・むし歯のない児童の割合:小学生	45.9%(2018年)	50%以上	
		・むし歯のない児童の割合:中学生	52%(2018年)	60%以上	
		・永久歯の1人平均むし歯数の減少	0.9歯(2018年)	0.8歯以下	
		・フッ素塗布を受ける子どもの増加	89.36%(2019年)	95%以上	
		・成人歯科保健事業受診者の増加	61.1%(2019年)	85%以上	
		・歯周疾患検診受診者の増加(40・50・60・70歳)	10.5%(2019年)	10%以上	
市貝町	はつらつ市貝21	・むし歯のある幼児の減少(1歳6か月児)	0%(2018年)	0.0%	2018年度～2027年度
		・むし歯のある幼児の減少(2歳児)	7.6%	5.0%	
		・むし歯のある幼児の減少(3歳児)	14.1%	10.0%	
		・デンタルフロス(糸ようじ)や歯間ブラシを使う頻度の向上	男性:17.0% 女性:23.2%	50%	
		・小・中学生1人平均むし歯の減少	小学校:2.06本 中学生:0.83本	現状維持	
		・歯周疾患検診受診者の増加	3.5%	10.0%以上	
		・定期歯科検診を受ける歯科医がいる者の増加(男性)	14.1%	30.0%以上	
		・定期歯科検診を受ける歯科医がいる者の増加(女性)	25.30%	37.0%以上	
芳賀町	芳賀町健康づくり推進計画 2期計画	・むし歯のない3歳児の増加	84.2%(2016年)	92%	2017年度～2027年度
		・むし歯のない小学生の増加	55.40%	60%	
		・むし歯のない中学生の増加	62.50%	69%	
		・60歳代で24本以上自分の歯を有する人の増加	56.9%	63%	
		・歯周疾患検診受診率の増加	3.10%	10%	
		・歯科検診を受ける人の割合の増加	52.3%	57.5%	
		・80歳で20本以上自分の歯を有する人の増加	-	35%以上	
		・障害者歯科相談医があることを知っている人の割合の増加	-	50%	
栃木市	栃木市健康増進計画	1. 口腔ケアの方法を知り実践します。			2014年度～2023年度
		・時間をかけていないに歯磨きをする割合	44.7%(2018年)	60%	
		・歯科医院で定期的に歯石除去や歯のクリーニングを受けた割合	29.5%	40%	
		2. 定期的に歯科検診を受診します。			
		・過去1年間に歯科検診を受けた割合	46.3%	50%	
		・歯周病検診受診率	7.5%	15%	
小山市	小山市歯科保健基本計画	・3歳児健診でのむし歯罹患率の減少	12.9%(2019年)	10%	2014年度～2022年度
		・小、中、義務教育学校児童生徒のむし歯罹患率の減少	小学校45.95%(2019年) 中学校35.66%	小学校50% 中学校40%	
		・歯周疾患検診受診率の向上(重点:40・50・60歳の受診率の向上)	7%(2019年)	13%	
		8020(ハチマルニイマル)運動を知っている人の増加	55%(2017年)	65%	
		・「歯科に関して困っていることがある」施設の減少	34.6%(2017年)	0%	
下野市	健康しもつけ21プラン(第3次下野市健康増進計画)	・3歳児健診のむし歯のない人の割合の増加	89.2%(2016年)	95%以上	2018年度～2022年度
		・60～64歳で24本以上の自分の歯を有する者の割合の増加	54.4%	60%以上	
		・昼食後、歯みがきをしている者の割合の増加	37.0%	40%以上	
		・3歳児でかかりつけ歯科医を持つ者の割合の増加	34.8%	40%以上	
		・成人期でかかりつけ歯科医を持つ者の割合の増加	62.7%	70%以上	
		・過去1年間に歯科健康診査を受診した者の割合の増加	45.7%	50%以上	
上三川町	上三川町第2期健康増進計画	・むし歯のない3歳児の割合	84.3%(2017年)	100%	2019年度～2028年度
		・仕上げみがきをする親の割合	74.5%	80%以上	
		・小学生のむし歯罹患率	58.5%	50%以下	
		・過去1年間に歯科健康診査を「受けていない」割合	38.4%	35%以下	
		・60歳で歯が24本以上残っている人の割合(男性)	39.5%	70%以上	
		・60歳で歯が24本以上残っている人の割合(女性)	34.1%	70%以上	

市町名	プラン名	歯科保健に関する目標項目	直近値	目標値	計画期間
上三川町		・80歳で歯が20本以上残っている割合(男性)	50.0%	50%以上	
		・80歳で歯が20本以上残っている割合(女性)	33.30%	50%以上	
壬生町	壬生町歯科保健基本計画	・むし歯のない子どもを増やします	86.5%(H28)	87%	2018年度 ～2021年度
		・自分の歯を有する人を増やします(60歳代で24本以上ある人の割合)	35.2%	37%	
		・自分の歯を有する人を増やします(75歳以上で20本以上ある人の割合)	20.8%	21%	
		・歯周疾患検診を受ける人を増やします	7.3%	9%	
		・歯科検診を受ける人を増やします	56.9%	58%	
		・かかりつけ歯科医がいる人を増やします	82%	84%	
野木町	第3期野木町健康増進計画 歯科口腔保健推進計画	・2歳児歯科健診受診率の向上	87.60%(2018年)	100%	2019年度 ～2023年度
		・3歳児むし歯罹患率の減少	16.30%(2016年)	10%	
		・フッ素塗布事業(6月)参加者数	267人(2018年)	350人	
		・歯周疾患検診受診率の向上	4.50%(2017年)	10%	
		・過去1年間に歯科健診を受診した人の割合の増加	49.8%(2018年)	65%	
		・60歳代の咀嚼良好者の割合の増加	76.7%(2018年)	80%	
		・70歳代で自分の歯が20本以上の人の割合の増加	63%(2018年)	70%	
大田原市	第2次健康おわたら21	・60歳代における咀嚼良好者の割合の増加	79.2%(2012年)	80%	2012年度 ～2021年度
		・80歳で20歯以上の自分の歯を有する者の割合の増加	19.0%	増加	
		・60歳で24歯以上の自分の歯を有する者の割合の増加	46.0%	増加	
		・40歳で喪失歯のない者の割合の増加	46.7%	増加	
		・3歳児でう蝕がない者の割合の増加	77.1%	80%以上	
		・12歳児の一人平均歯数の減少	0.68本	現状維持	
		・歯周疾患健診受診者数	32.7%	増加	
矢板市	第2期すこやか矢板21	・24歯以上自分の歯のある人の割合(男女60代)	57.7%(H27)	60.0%以上	2016年度 ～2025年度
		・20歯以上自分の歯のある人の割合(男女80代以上)	32.5%	35.0%以上	
		・歯科健診の受診割合(成人男女)	64.6%	増加	
		・う蝕のない幼児の割合(3歳児)	75.3%	80%	
		・う蝕のない生徒の割合(12歳)	54.5%	増加	
那須塩原市	第3期那須塩原市健康いきいき21プラン	1. 乳幼児・学齢期のむし歯のない子どもの増加			2017年度 ～2022年度
		・むし歯の無い幼児の割合(3歳児)	89.64%(2019年)	90%以上	
		・むし歯の無い子どもの割合(中学1年生)	男女計60.55%	男女とも65%以上	
		2. 高齢者の歯の喪失防止			
		・70歳以上で20歯以上の自分の歯を有する人の割合	38.9%(2015年)	46%以上	
		・60歳代で24歯以上の自分の歯を有する人の割合	41.5%(2015年)	49%以上	
3. 歯科検診を受診する人の割合	46.5%(2015年)	55%以上			
さくら市	健康21さくらプラン(第2期)計画	・むし歯のない子どもの割合(幼児)	52.5%(2017年)	80%	2018年度 ～2022年度
		・むし歯のない子どもの割合(児童)	61.0%	80%	
		・フッ素塗布を受ける子どもの割合(幼児)	82.5%	増加	
		・フッ素塗布を受ける子どもの割合(児童)	56.9%	増加	
		・60歳(55～64歳)で24本以上自分の歯がある割合	58.2%	70%	
		・80歳(75～84歳)で20本以上自分の歯がある割合	80.0%	85%	
		・40歳(35～44歳)で喪失歯のない割合	22.1%	50%	
		・定期的に歯科健診を受けている割合	30.4%	増加	
		・過去1年間に歯科健診を受診した割合	53.2%	65%	
		・歯や歯茎の健康づくりに取り組んでいる割合	84.5%	増加	
		・60歳代で咀嚼が良好な割合	97.0%	増加	
		・20代で歯肉に炎症のある割合	36.6%	減少	
		・40代で進行した歯周炎を有する割合	46.5%	25.0%	
		・60代で進行した歯周炎を有する割合	54.7%	減少	
那須烏山市	那須烏山市健康プラン後期計画	・むし歯のない3歳児の割合	67.4%(2016年)	70.6%	2017年度 ～2026年度
		・むし歯被患の割合(小学生)	79.4%	61.3%	
		・平均むし歯保有数(小学生)	4.58本	3.38本	
		・むし歯被患の割合(中学生)	80.5%	56.8%	
		・平均むし歯保有数(中学生)	3.17本	2.77本	
		・40歳で24本以上自分の歯がある人の割合	68.3%	70.0%	
		・50歳で24本以上自分の歯がある人の割合	51.0%	60.0%	
		・60歳で24本以上自分の歯がある人の割合	39.1%	52.7%	
		・40歳で歯科検診等を受けたことがある人の割合	43.1%	45.0%	
		・50歳で歯科検診等を受けたことがある人の割合	52.3%	55.0%	
		・60歳で歯科検診等を受けたことがある人の割合	58.7%	60.0%	
		・(40～60歳)歯間部清掃用具を使用していない人の割合	34.2%	20.0%	

市町名	プラン名	歯科保健に関する目標項目	直近値	目標値	計画期間
那須烏山市		・20歳代で歯間部清掃用具を使用していない人の割合	54.3%	50.0%	
		・30歳代で歯間部清掃用具を使用していない人の割合	48.3%	40.0%	
		・40歳代で歯間部清掃用具を使用していない人の割合	40.7%	35.0%	
		・50歳代で歯間部清掃用具を使用していない人の割合	33.7%	30.0%	
		・60歳代で歯間部清掃用具を使用していない人の割合	26.9%	20%	
塩谷町	塩谷町健康増進計画21第2期計画 しあわせおだやか やりがいプラン	・3歳児健診でのう歯のある児の割合の減少	11.4%(2017年)	6%	2017年度 ～2026年度
		・仕上げ磨きを毎日する保護者の割合の増加	65%	70%	
		・う歯のある小学生の割合の減少	62.9%	40%	
		・12歳の平均むし歯本数の減少	1.93本	1.00本	
		・高校生毎食後歯みがきをする人の割合の増加	19.4%	25%	
		・男性の毎食後歯を磨く人の割合の増加	25.2%	30%	
		・60歳以上の町民20本以上歯がある人の増加	58%	65%	
高根沢町	たかねざわ元気 計画(2期計画)	・1日2回以上歯をみがく人の割合(男性)	70.4%(2014年)	80%	2016年度 ～2025年度
		・1日2回以上歯をみがく人の割合(女性)	90.50%	95%	
那須町	健康きらピカ21那 須第2期(那須町 健康増進計画)	・むし歯のない幼児の割合(3歳児)	81.2%(2018年)	83.0%	2013年度 ～2022年度
		・永久歯の1人平均むし歯数(12歳)	—	0.5歯以下	
		・80歳で20歯以上の自分の歯を有する割合(男性)	42.0%	増加傾向	
		・80歳で20歯以上の自分の歯を有する割合(女性)	45.7%	増加傾向	
		・60歳で24歯以上の自分の歯を有する割合(男性)	56.6%	増加傾向	
		・60歳で24歯以上の自分の歯を有する割合(女性)	47.3%	増加傾向	
		・過去1年間に歯科検診を受診した者の割合	37.1%	40%以上	
那珂川町	健康なかがわ21 計画	・う歯の有病率 (1歳6か月児)	8.43%(2016年)	0%	2011年度 ～2020年度
		・" (3歳児)	29.9%	25%	
		・" (小学生)	67.9%	65%	
		・" (中学生)	56.0%	55%	
		・定期的に歯科検診を受ける人	28.6%	33%	
		・歯周疾患検診の受診率	9.3%	10%	
		・80歳になっても自分の歯が20本以上保てるようにする	27.7%	30%	
足利市	健康あしかが21プ ラン(2期計画)改 訂版	・むし歯のある子どもを減らします(3歳児)	19.1%(2017年)	17.2%以下	2014年度 ～2023年度
		・12歳児の1人平均むし歯数	1.1本	1.0本以下	
		・歯科医院で健診する人を増やします(成人)	64.7%	70%以上	
		・市の歯周疾患検診を受ける人を増やします	0.9%	6.2%以上	
		・歯の健康づくりへの関心がある人を増やします	58.4%	64.2%以上	
		・進化した歯周病の人を減らします	57.8%	52.0%以上	
		・70歳代で20本以上自分の歯を有する人を増やします	56.0%	61.6%以上	
・訪問歯科診療を実施している歯科医院を増やします	42件	46件以上			
佐野市	さの健康21プラン 第2期計画	・むし歯のない子どもを増やします(3歳児むし歯のない児)	82.6%(2018年)	80%以上	2014年度 ～2023年度
		・むし歯のない子どもを増やします(12歳児1人平均むし歯数)	0.62歯	1歯以下	
		・自分の歯を有する人を増やします(60歳代で24歯以上)	41.5%	38%以上	
		・歯科健診を受ける人を増やします ※過去1年間に歯科検診を受けた人	20.2%	18%以上	
		・歯周疾患検診を受ける人を増やします	2.1%	10%以上	
		・進化した歯周炎を有する人を減らします(40歳代) ※歯肉から出血したり疼いたりする	10.8%	15%以上	
		・かかりつけ歯科医がいる人を増やします	75.8%	72%以上	
		・訪問歯科診療等に取り組む歯科診療所を増やします	27か所	35か所以上	
		・障害者への歯科診療等に取り組む歯科診療所を増やします	28か所	40か所以上	
		・要介護高齢者への歯科診療等に取り組む歯科診療所を増やします	28か所	33か所以上	

令和元年度 栃木県の歯科保健

令和3(2021)年3月発行

編集

栃木県保健福祉部健康増進課

栃木県宇都宮市塙田1-1-20

TEL 028-623-3095

FAX 028-623-3920

とちぎ歯の健康センター

栃木県宇都宮市一の沢2-2-5

TEL 028-648-6480

FAX 028-648-6483

「栃木県の歯科保健」は県ホームページにも掲載しています
<http://www.pref.tochigi.lg.jp/e04/heisei28shikahoukoku.html>

