

令和4年度 栃木県の歯科保健

令和6(2024)年3月

栃木県保健福祉部健康増進課
とちぎ歯の健康センター

令和4年度栃木県の歯科保健 目次

第1 栃木県の歯科保健事業（令和4年度実績）

I とちぎ歯の健康センター	1
II 栃木県の歯科保健医療事業体系	4
III 県の歯科保健対策事業	
1 歯や口腔と関係する病気等の予防の推進関連事業	5
2 歯や口腔の健康に関する啓発と検診の普及関連事業	7
3 障害者・要介護者への歯科保健医療サービスの確保関連事業	8
4 歯科保健医療提供体制の整備関連事業	10

第2 市町の歯科保健事業（令和4年度実施状況）

1 ライフステージ別実施状況一覧	14
(1) 妊産婦	15
(2) 0～1歳児	17
(3) 1歳6か月児健康診査	19
(4) 2歳児	21
(5) 3歳児健康診査	23
(6) 3歳児～未就学児（幼児）	25
(7) フッ化物応用	27
(8) 学童・生徒	29
(9) 成人	31
(10) 高齢者（65歳以上）	33
(11) 全ライフステージ	38
(12) その他（人材育成等）	39

第3 栃木県の歯科保健統計（令和4年度）

（県内における歯及び口腔の健康づくりの状況）

1 1歳6か月児健康診査の状況	
(1) 市町別実施状況	40
(2) 市町別むし歯有病率年次推移（1歳6か月児）	41
2 3歳児健康診査の状況	
(1) 市町別実施状況	44
(2) 市町別むし歯有病率年次推移（3歳児）	45
3 学校保健統計調査報告	
(1) 栃木県の年齢別疾病・異常被患率等の状況	48
(2) 幼稚園・小・中・高等学校 むし歯の被患率	49

(3) 12歳の永久歯の1人平均むし歯等数	51
4 歯周病検診（健康増進事業）	
(1) 市町別実施状況.....	53
(2) 対象年齢別実施状況.....	54
5 歯周病検診（健康増進事業対象外）	58

第4 栃木県民の歯及び口腔の健康づくり推進条例・栃木県歯科保健基本計画

栃木県民の歯及び口腔の健康づくり推進条例	60
栃木県歯科保健基本計画（2期計画）	64
市町の歯科保健推進に関する条例制定及び計画策定状況（令和4年度） ..	67
市町の歯科保健に関する計画の目標.....	68

第 1

栃木県の歯科保健事業

(令和 4 年度実績)

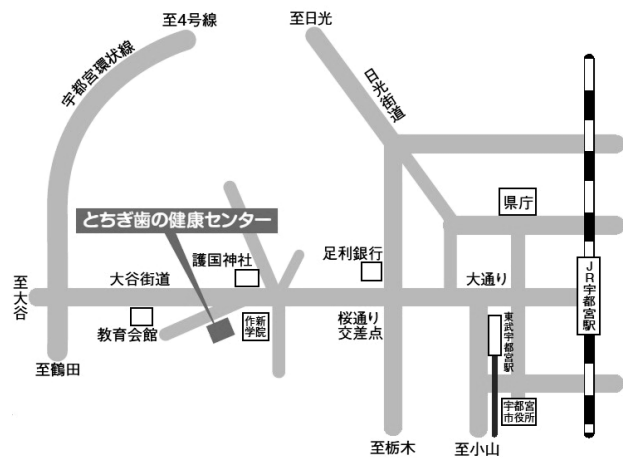
I とちぎ歯の健康センター

とちぎ歯の健康センターは、県民一人ひとりが歯及び口腔の健康について正しい知識を持ち、生涯自分の歯を守り、健康に過ごすことができるよう、県の歯科保健対策を推進する「歯の保健所」として、平成6（1994）年2月に開館しました。

（1）施設の概要

センターの1階には障害者歯科診療所、2階には図書資料室やとちぎ在宅歯科医療連携室、3階には研修室があり、各種歯科保健事業を展開しています。

- ・所在地 栃木県宇都宮市一の沢2丁目2番5号
- ・設置主体 栃木県
- ・運営主体 （一社）栃木県歯科医師会
- ・連絡先 TEL：028-648-6480
FAX：028-648-6483
- ・ホームページアドレス
<http://tochigi-da.or.jp/>

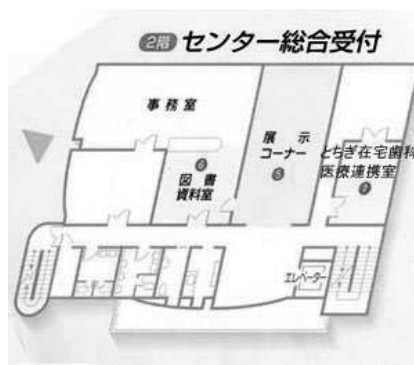


とちぎ歯の健康センター平面図



1階平面図

- ① ロビー
- ② 受付
- ③ 治療室
- ④ ブラッシング室
- （その他）待合室



2階平面図

- ⑤ 展示コーナー
- ⑥ 図書資料室
- ⑦ とちぎ在宅歯科医療連携室
- （その他）事務室



3階平面図

- ⑧ 研修室
- （その他）ブラッシングコーナー

（2）令和4年度障害者歯科医療の状況

1階の診療所において、障害者の歯科診療を行いました。

（7）診療体制

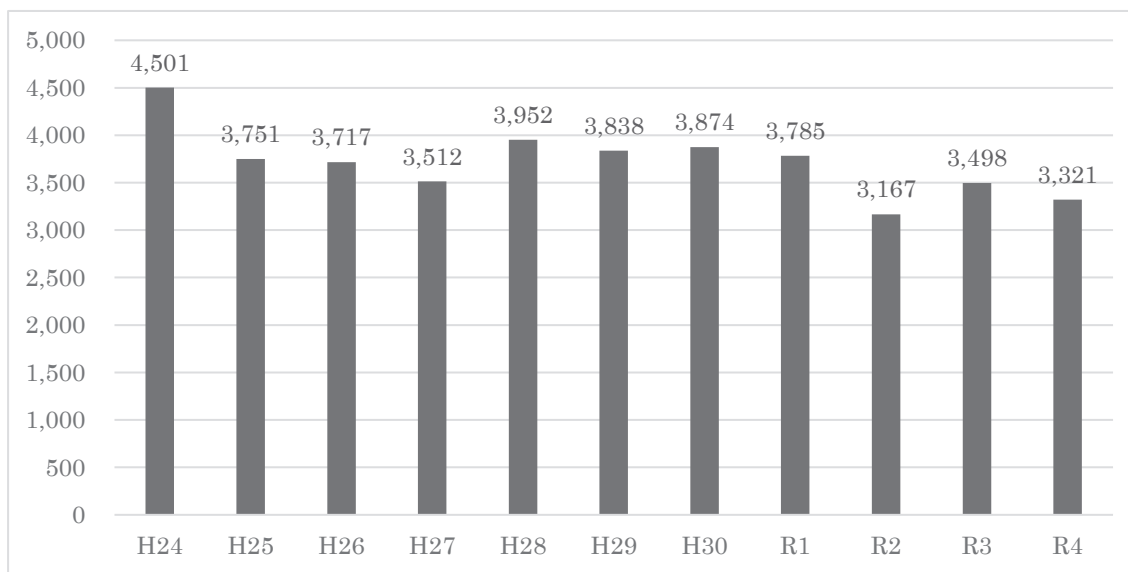
- ・診療日 月曜日～金曜日（予約制） ※ 祝日・年末年始を除く
- ・診療時間 午前9時～12時、午後1時30分～5時
- ・スタッフ
 - 午前：歯科医師 1名（常勤）
 歯科衛生士 6名（常勤）
 - 午後：歯科医師 3名（常勤1名、輪番制診療実行委員2名）
 歯科衛生士 7名（常勤6名、他1名）

（イ）診療状況

	4月	5月	6月	7月	8月	9月	10月	11月	12月	1月	2月	3月	合計
診療日数（日）	19	19	22	20	19	20	20	20	20	19	19	22	239
延患者数（人）	256	286	328	280	233	306	292	279	254	233	265	309	3,321

（ウ）診療実績（延患者数）の年次推移

（人）



（3）健康相談

電話及び来所による歯科保健に関する相談を実施しました。

- ・受付時間：午前9時～午後4時30分

（ア）相談件数及び相談内容別内訳

内容	治療内容について						予防 指導	障害者等 の 歯科相談	その他	合 計
	むし歯	歯周 疾患	抜歯	補綴	矯正	その他				
件数	22 件	5 件	7 件	42 件	2 件	35 件	0 件	2 件	18 件	133 件

（4）普及啓発

とちぎ歯の健康センターの「展示コーナー」、「図書資料室」における各種資料の展示及び各種広報媒体を活用し、普及啓発活動を行いました。

（ア）展示コーナー、図書資料室における資料貸出し状況

	図書	ビデオ・DVD	公衆衛生教材・展示物	生涯ライブラリー	合 計
貸出数	24 件(89 点)	42 件(136 点)	102 件(384 点)	0 件(0 点)	168 件

（イ）機関紙等発行

とちぎ歯の健康センターだより 第29号

（ロ）視察研修

診療所及び展示コーナーの見学、センター事業の説明、研修、体験学習等

（5）歯と口の健康週間事業

歯と口の健康週間（6月4日～6月10日）等において歯と口腔に関する正しい知識の普及を図るため、県内11ヶ所において講話等を実施しました。

実施回数	対象者	参加者数
11 回	一般県民	448 人

II 栃木県の歯科保健医療事業体系

区分 (栃木県歯科保健基本計画 施策体系毎)	事業名	ライフステージ					実施主体			
		乳幼児	小学・中学・ 高校生	成人	高齢者	障害者・ 要介護者	県	教育委員会	市町	関係機関
1 歯や口腔と 関係する病気等 の予防の推進	栃木県口腔保健支援センター事業									
	県政出前講座	○	○	○	○		○			
	各種広報媒体を活用した広報活動	○	○	○	○		○			○
	各種表彰制度による歯科保健活動の推進									
	栃木県歯科保健賞	○	○	○	○		○	○		○
	よい歯のコンクール（親と子・三歳児） ※中止	○					○		○	○
	よい歯の優良学校コンクール		○				○	○		○
	よい歯の図画・ポスター、作文、標語コンクール		○				○	○		○
	とちぎ歯の健康センター事業									
	健康相談	○	○	○	○		○			○
	普及啓発	○	○	○	○		○			○
地域歯科保健普及事業	○	○	○	○		○		○	○	
2 歯や口腔の 健康に関する 啓発と検診の普 及	永久歯等対策事業（保育所・幼稚園・障害児通所施設等）	○				○	○			○
	口腔の健康管理推進事業	○	○	○	○	○	○			○
	妊産婦歯科健康診査、相談指導	○		○					○	
	乳幼児の歯科保健に関する相談指導	○							○	
	1歳6か月児歯科健康診査、相談指導	○							○	
	2歳児歯科健康診査、相談指導	○							○	
	3歳児歯科健康診査、相談指導	○							○	
	学校歯科検診等		○					○		○
	歯周病検診（40・50・60・70歳）※健康増進法に基づく事業			○	○					○
	歯周病検診 ※健康増進事業外			○						○
	歯科健康相談、健康教室（65歳未満の成人）			○						○
口腔機能の維持向上に関する事業（介護予防事業等）				○					○	
3 障害者・要介 護者への歯科保 健医療サービスの 確保	障害者歯科診療事業					○	○			○
	障害者歯科医療システムの運用					○	○			○
	永久歯等対策事業（再掲）	○				○	○			○
	福祉施設巡回歯科相談・指導事業					○	○			○
	在宅歯科医療推進事業					○	○			○
	多職種連携による口腔機能向上支援体制整備事業				○	○	○			○
	障害者及び高齢者のオーラルフレイル等対策事業				○	○	○			○
4 歯科保健医 療提供体制の整 備	歯科衛生士再就職支援事業						○			○
	医科歯科連携推進事業	○	○	○	○	○	○			○
	歯科保健推進協力交付金	○	○	○	○	○	○			
	栃木県歯科保健推進協議会	○	○	○	○	○	○			
	とちぎ歯の健康センター運営等協議会	○	○	○	○	○	○			

Ⅲ 県の歯科保健対策事業

1 歯や口腔と関係する病気等の予防の推進関連事業

歯や口腔の病気の予防は、全身の健康づくりや疾病等の予防の観点からも重要であることから、歯や口腔の病気の予防等の各施策を効果的に進めるため、情報収集や提供、普及啓発などに関する事業を実施しました。

（1）栃木県口腔保健支援センター事業

県民の口腔機能の維持向上を目指して、平成28年4月、健康増進課内に「栃木県口腔保健支援センター」を開設し、市町や関係機関等と連携しながら歯科保健対策の企画立案や助言指導などを行っています。

〔人員体制〕・センター長：健康増進課長

・センター職員：歯科医師（1名）、歯科衛生士（1名）

① 県政出前講座

県民からの要望に応じて、県政出前講座を行いました。

実施時期	内容	対象施設・団体等	参加者数
4月	歯と口腔の健康づくり	栃木県シルバー大学校 北校・中央校	39名
5月		栃木県シルバー大学校 中央校・南校	45名
6月		栃木県シルバー大学校 中央校・南校	72名
11月		栃木県シルバー大学校 中央校・南校	90名
1月		栃木県シルバー大学校 北校	10名
2月		栃木県シルバー大学校 南校・中央校	76名
3月		栃木県シルバー大学校 北校・南校	40名

② 各種広報媒体を活用した広報活動

ラジオ等の広報媒体を活用し、広く県民に普及啓発を行いました。

実施時期	媒体等	番組テーマ・広報紙配布先
6月	CRT 栃木放送／県政ナビ	歯と口の健康週間
10月	歯科健診受診勧奨に関する啓発リーフレット 12,000部作成	各市町・ 栃木県保険者協議会構成団体等

（2）各種表彰制度による歯科保健活動の推進

歯科保健活動の優良事例を表彰することにより、さらなる歯科保健活動を推進しました。

栃木県歯科保健賞

栃木県歯科保健賞は、昭和52年に栃木県歯科医師会が第29回保健文化賞を受賞したことを記念して創設されたものです。県内における歯科保健衛生の分野で、優れた業績を挙げた団体及び個人の功績に対して顕彰を行いました。

団体の部	栃木市立静和小学校
個人の部	小松本 悟(医師)

① 親と子のよい歯のコンクール・三歳児よい歯のコンクール

親と子の口腔衛生の向上及び普及啓発を図るため、3歳児健診を受診した幼児及びその親を対象に、コンクールを実施していますが、新型コロナウイルス感染症の影響で中止となりました。

② よい歯の優良学校コンクール

児童生徒の歯科保健の向上発展を図るため、栃木県教育委員会・栃木県歯科医師会との三者共催でコンクールを行い、定期健診の結果（むし歯数・処置歯率等）や学校歯科保健活動の状況などを総合的に審査し、優良学校を表彰しました。

審査結果

区分	参加校	栃木県 知事賞	栃木県議会 議長賞	栃木県 教育長賞	栃木県 医師会長 賞	栃木県歯 科医師会 長賞	入選
小学校	132校	1校	2校	3校	3校	9校	42校
中学校	49校	1校	2校	3校	3校	9校	12校

受賞校

区 分	小学校の部	中学校の部
栃木県知事賞	宇都宮市立宝木小学校	那須町立那須中学校
栃木県議会議長賞	日光市立鬼怒川小学校	宇都宮市立横川中学校
	真岡市立長沼小学校	宇都宮市立一条中学校
栃木県教育長賞	宇都宮市立宮の原小学校	宇都宮市立鬼怒中学校
	茂木町立茂木小学校	日光市立日光中学校
	栃木市立寺尾小学校	さくら市立喜連川中学校
栃木県医師会長賞	栃木市立西方小学校	佐野市立赤見中学校
	宇都宮市立ゆいの杜小学校	宇都宮市立姿川中学校
	宇都宮市立石井小学校	佐野市立西中学校
栃木県歯科医師会長賞	上記 9校	上記 9校

③ よい歯の図画・ポスター、作文、標語コンクール

歯と口の健康週間事業の一環として、小中学校の児童から歯科保健に関する図画・ポスター、作文、標語を募集し、優れた作品を表彰しました。

審査結果

区 分		特選	入選
図画ポスター	小学校	2点	21点
	中学校	1点	9点
作文	小学校	2点	16点
	中学校	1点	6点
標語	小学校	2点	21点
	中学校	1点	10点

「図画ポスター」受賞者

小学校の部 特選	鹿沼市立菊沢東小学校	3年 熊倉 悠太
	茂木町立茂木小学校	6年 渡辺 優里愛
中学校の部 特選	下野市立石橋中学校	3年 青柳 光咲

「作文」受賞者

小学校の部 特選	小山市立東城南小学校	3年 新村 美音
	佐野市立吉水小学校	5年 栗子 ひな子
中学校の部 特選	佐野市立田沼東中学校	3年 山田 稟乃

「標語」受賞者

小学校の部 特選	足利市立毛野南小学校	1年 佐藤 楓
	佐野市立葛生小学校	4年 相楽 泉里花
中学校の部 特選	那須烏山市立南那須中学校	3年 齊藤 佳子

2 歯や口腔の健康に関する啓発と検診の普及関連事業

県民自らが歯や口腔の健康づくりの重要性を理解し、実践的に取り組めるよう、学習や歯科検診の機会を提供しました。

(1) 永久歯等対策事業

県内の保育所・幼稚園等（認定こども園を含む）、障害児通所施設、盲・聾・特別支援学校の幼児と保護者等を対象に、歯科衛生士が「六歳臼歯の重要性」の説明や歯科保健指導を行いました。

種 別	実施回数	対象者数
保育所・幼稚園等	52回	1,682人
障害児通所施設	12回	161人
盲・聾・特別支援学校	7回	128人
合 計	71回	1,971人

(2) 口腔の健康管理推進事業

① 通所介護施設（デイサービス）の歯科健診・指導

通所者の歯科健診と口腔ケア指導、通所者家族（希望者）及び施設職員への口腔ケア指導を実施しました。

実施回数	歯科健診受診者数	口腔ケア指導者数
4回	80人	26人

② 口腔健康管理の普及啓発

実施時期	媒体等	テーマ・配布先等
10～11月	口腔健康管理に関する啓発動画のPRチラシ	通所介護施設の利用者・家族・施設職員
2月	下野新聞	動画PR記事掲載

3 障害者・要介護者への歯科保健医療サービスの確保関連事業

歯科健診等を受けることが難しい状況にある障害者や要介護高齢者等に対して、歯科保健医療サービスを確保するための事業を実施しました。

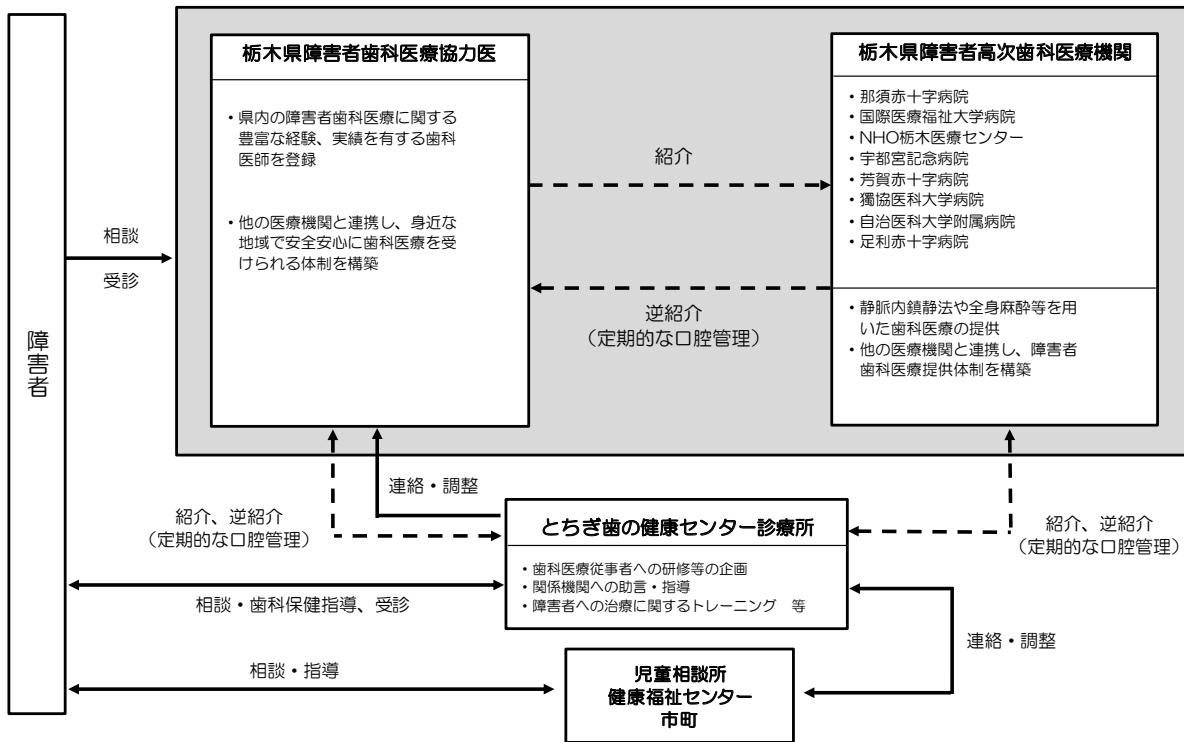
(1) とちぎ歯の健康センター診療所

1階の診療所において、障害者を対象に歯科診療を実施しました。（P2参照）

(2) 栃木県障害者歯科医療システムの運用

障害者が住み慣れた身近な地域の中で歯科医療を受けられるようにするため、平成28年4月に構築した「栃木県障害者歯科医療システム」の円滑な運用を推進しています。

栃木県障害者歯科医療システム図（H28.4～）



① 栃木県障害者歯科医療協力医の登録

障害者が住み慣れた身近な地域で適切な歯科医療を受けることができるよう、障害者歯科医療に取り組む県内の歯科医師を「障害者歯科医療協力医」として登録しています。

栃木県障害者歯科医療協力医の登録及び医療の提供状況

2次保健医療圏	県北	県西	宇都宮	県東	県南	両毛	合計
協力医登録者数	19人	25人	24人	8人	40人	25人	141人
患者実数	137人	284人	360人	97人	725人	834人	2,437人

② 栃木県障害者高次歯科医療機関の指定

・高次歯科医療機関の指定状況〔令和5(2023)年4月1日現在〕

那須赤十字病院、国際医療福祉大学病院、NHO 栃木医療センター、宇都宮記念病院、芳賀赤十字病院、獨協医科大学病院、自治医科大学附属病院、足利赤十字病院

・患者受入等状況

種 別	外来新患者数	静脈内鎮静法	全身麻酔	紹介患者受入数	逆紹介患者数
実 績	635 人	616 件	911 件	302 人	256 人

③ 障害者高次歯科医療機関による研修会の開催

障害者高次歯科医療機関において、障害者歯科医療に関する知識の普及と連携促進のため、障害者歯科医療協力医を対象に研修会を開催しました。

実施日	内容	講師	会場	参加者数
2月19日	① 講習会(歯科医療における医療安全、診療時の配慮すべき状態、実症例での応急処置について等) ② 実習(緊急時の救急処置など)	社会福祉医療法人 中山会 宇都宮記念病院 歯科口腔外科 副科長 石川 美香 氏	宇都宮記念病院	歯科医師、歯科衛生士、その他 計 20 名

(3) 福祉施設巡回歯科相談・指導事業

高齢者の入所施設を訪問し、入所者の歯科健診、職員対象の口腔ケア研修等を実施しました。

なお、新型コロナウイルス感染症の影響で一部の施設については、歯科健診は中止し、DVDの貸し出し等により口腔ケア研修を実施しました。

種 別	歯科健診		口腔ケア研修 (H30～)	
	実施回数	受診者数	施設数	受講者数
障害者支援施設	5回	154人	3施設	53人
特別養護老人ホーム	8回	190人	6施設	112人

(4) 在宅歯科医療推進事業

在宅歯科医療を推進するための各種事業を実施しました。

① 在宅歯科医療連携室

在宅歯科医療に関する相談や診療所の紹介、ポータブル歯科医療機器の貸出などを行う「在宅歯科医療連携室」の運営費に対して助成を行いました。

区 分	相談対応	機器貸出
件 数	31 件	94 件 (診療件数：9,121 件)

② 在宅歯科医療従事者研修

実施日	内容	講師	会場	参加者数
2月11日	在宅で歯科医師が行う口腔管理 ～口腔ケアから食支援～	さつきホームクリニック 院長 月永 洋介 氏	栃木県歯科医師会館 (WEB開催)	52名
3月5日	高齢者のフレイル予防・低栄養予防			49名
合計			2回	101名

③ 在宅歯科・障害者歯科医療協力医等人材育成事業

障害者や要介護者の歯科医療の中心を担う日本障害者歯科学会認定医の資格を取得するため必要な臨床経験を積むための経費の一部に対して助成を行いました。

区 分	対象者	対象日
件 数	2人	12日

（5）多職種連携による口腔機能向上支援体制整備事業

特別養護老人ホームに、歯科医師及び歯科衛生士を派遣し、多職種による入所者の食事観察及び口腔機能評価（ミールラウンド）を実施予定でしたが、新型コロナウイルス感染症の影響で中止とし、当該事業内容に係る研修会を開催しました。

実施日	内容	講師	会場	参加者数
10月16日	① 講演「ミールラウンドを行うために必要な基礎知識について」	栃木県歯科医師会 特任講師 佐川 敬一郎 氏	栃木県歯科医師会館	58名
2月2日	② ワークショップ「模擬患者によるミールラウンド体験」			47名
	③ 総括、質疑応答			

（6）障害者及び高齢者のオーラルフレイル等対策事業

① 口腔ケア推進研修会

障害福祉サービス等を提供する施設・事業所における新任職員等を対象に、オーラルフレイル予防や口腔機能維持のため、口腔ケアの基礎的な知識や技術の普及を図るための研修を開催しました。

実施日	内容	講師	会場	参加者数
1月26日	オーラルフレイル予防	栃木県歯科医師会 理事 伊藤 格英 氏	栃木県歯科医師会館 (WEB開催)	18名
2月16日				35名
3月2日				27名

② フレイル予防アドバイザー養成研修会

地域の通いの場等においてオーラルフレイル予防の啓発を行う、フレイル予防アドバイザー（歯科衛生士等）を養成する研修会を開催しました。

実施日	内容	講師	会場	参加者数
1月22日	オーラルフレイル予防	栃木県歯科医師会 理事 伊藤 格英 氏	栃木県歯科医師会館 (WEB開催)	72名
2月19日				98名

4 歯科保健医療提供体制の整備関連事業

県民の生涯にわたる健康の保持増進を図るため、保健、医療、福祉、教育等関係者の資質向上や連携強化に取り組みました。

（1）歯科衛生士再就職支援事業

① 出産・子育て等を理由に離職した歯科衛生士の再就職を支援するため、研修を開催しました。

実施日	内容	講師	会場	参加者数
1月22日	明日から使える小児歯科	宇都宮市歯科医師会 山内 旬美 氏	栃木県歯科医師会館 (WEB併催)	33名
1月29日	思い出してみよう診療補助 ～手洗いからスケーリング・Tec作成まで～	歯科衛生士 秋山 典子 氏	とちぎ歯の健康センター 1階診療室	3名
2月11日	地域で診る障がい者歯科（治療編）	塩谷歯科医師会 菊地 公治 氏	栃木県歯科医師会館 (WEB併催)	20名

- ② 歯科衛生士の離職防止及び再就職を支援するため、「歯科医院向け働き方改革推進セミナー」を開催しました。

実施日	内容	講師	会場	参加者数
2月16日	「歯科医院経営者の条件／経営管理者として・歯科医師として・人として」	認定登録 医業経営 コンサルタント 永山 正人 氏	栃木県歯科医師会館 (WEB開催)	15名
3月2日	「財務・会計（税務を含む）」	認定登録 医業経営 コンサルタント 角田 祥子 氏		23名

(2) 医科歯科連携推進事業

歯と口腔の病気は、生活習慣病の発症や進行などと深く関わっていることから、医師と歯科医師が連携（以下「医科歯科連携」という。）して患者の治療に取り組むことが求められています。

① 糖尿病診療における医科歯科連携の推進

糖尿病の人が歯周病の治療をすると血糖値が改善することがあるため、「糖尿病治療連携マニュアル」（平成28年3月作成）に基づき、糖尿病の初期・安定期治療を担う医療機関と歯科診療所との間における患者紹介や治療に関する情報共有を推進しています。

年 度	H27 (2015)	H28 (2016)	H29 (2017)	R 1 (2019)	R 2 (2020)	R 3 (2021)
糖尿病診療における 医療機関と歯科診療 所との連携状況	20.0%	20.9%	23.2%	18.6%	24.2%	20.2%

② がん患者の治療に関わる医科歯科連携の推進

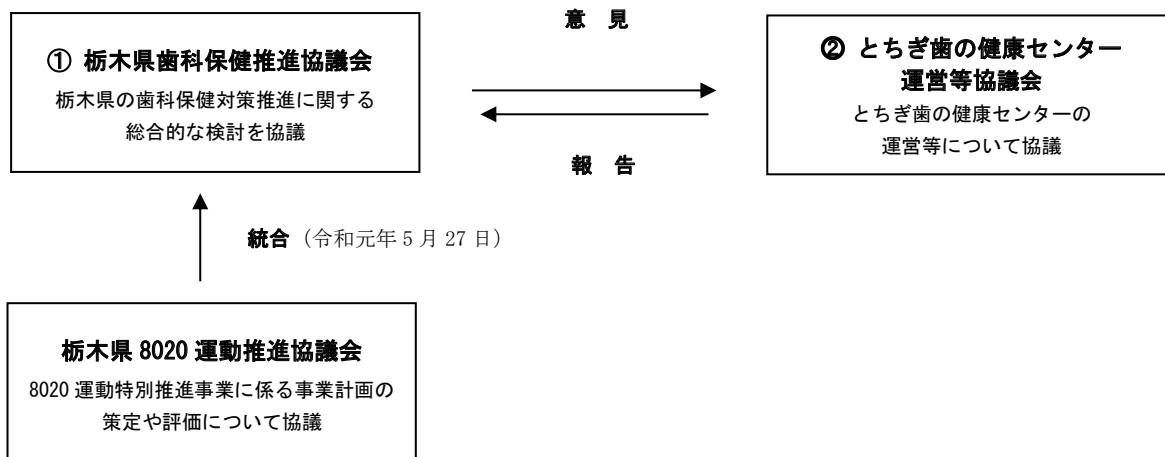
がん治療に伴い、口腔内には様々な合併症が出現することがあり、その合併症の予防と治療（以下「周術期の口腔機能管理」という。）には、医科歯科連携が重要です。栃木県立がんセンターでは、がん患者に対する周術期の口腔機能管理が円滑に行われるよう、地域の歯科診療所を対象に研修を行っています。

(3) 歯科保健推進協力交付金

栃木県歯科医師会が行う歯科保健対策推進事業に対し支援を行いました。

（4）歯科保健対策関連協議会

歯科保健対策事業の充実を図るため、2つの協議会を設置しています。



① 栃木県歯科保健推進協議会

様々な分野の専門家を協議会委員に委嘱し、総合的な歯科保健対策事業について書面により協議しました。

- ・日 時： 令和4（2022）年8月4日
- ・議 題： 県民の歯及び口腔の健康状況について 他

栃木県歯科保健推進協議会委員〔任期：R4（2022）.7.6～R7（2025）.7.5（3年間）〕

	氏 名	所属・役職等
1	赤 沼 岩 男	栃木県歯科医師会 会長
2	清 水 力	栃木県歯科医師会 副会長（学校保健）
3	氣 賀 昌 彦	栃木県歯科医師会 副会長（地域保健）
4	依 田 祐 輔	栃木県医師会 常務理事
5	中村美智子	栃木県歯科衛生士会 会長
6	続 橋 正 喜	栃木県歯科技工士会 会長
7	佐々木孝徳	栃木県老人福祉施設協議会 理事（特別養護老人ホーム蔵の街ひまわり）
8	荻 原 京 子	栃木県保育協議会 副会長（那須塩原市たかはやし保育園）
9	小 河 克 紀	栃木県町村会（茂木町保健福祉課長）
10	齋 藤 順 子	栃木県市町保健師業務研究会 副会長（宇都宮市健康福祉総務課保健福祉相談担当）
11	鈴 木 信 晴	中核市（宇都宮市保健所健康増進課長）
12	富 永 剛 彦	栃木産業保健総合支援センター 副所長
13	齋 藤 克 枝	栃木県栄養士会 副会長
14	鈴 木 美 恵 子	栃木県食生活改善推進員協議会 会長
15	中 山 竜 司	栃木県立衛生福祉大学校 歯科技術学部長

② とちぎ歯の健康センター運営等協議会

とちぎ歯の健康センターを拠点とした障害者歯科診療、巡回歯科相談・指導、歯科保健に関する相談・指導及び普及啓発等に関する事業の実施内容の充実について協議しました。

- ・日 時： 令和5（2023）年3月9日
- ・場 所： とちぎ歯の健康センター
- ・議 題
 - (1) 令和4（2022）年度事業実施状況について
 - (2) 令和5（2023）年度事業実施計画案について

とちぎ歯の健康センター運営等協議会委員〔任期：R4（2022）. 3. 1～R7（2025）. 2. 28（3年間）〕

	氏 名	所属・役職等
1	川 俣 史 夫	栃木県歯科医師会 専務理事
2	長 島 啓 智	栃木県歯科医師会 常務理事
3	駒 橋 武	栃木県歯科医師会 理事
4	中 村 美 智 子	栃木県歯科衛生士会 会長
5	安 部 孝 子	栃木県手をつなぐ育成会 理事
6	峯 山 敏 正	栃木県障害者施設・事業協会 副会長

第2

市町の歯科保健事業

(令和4年度実施状況)

1 ライフステージ別実施状況一覧

事業 市町名	妊産婦	0~1歳 児	1歳 6か月児	2歳児	3歳児	3歳児 ~未就 学児	フッ化 物応用	学 童 生 徒	成 人	歯周病 検診	高齢者 (65歳以 上)	全ライフ ステージ *1	その他 (人材育 成等)	計画*2
宇都宮市	○	○	○	○	○		○	○	○	○	○		○	○
鹿沼市	○	○	○	○	○	○			○	○	○	○		○
日光市	○		○	○	○	○	○	○	○	○	○			○
真岡市		○	○	○	○	○	○			○				○
益子町	○	○	○	○	○	○	○		○	○				○
茂木町		○	○	○	○	○	○	○	○	○				○
市貝町			○	○	○		○			○	○			○
芳賀町			○	○	○		○			○				○
栃木市	○	○	○	○	○	○	○	○	○	○	○			○
小山市	○	○	○	○	○	○	○	○	○	○	○	○		○
下野市	○		○	○	○	○	○		○	○	○	○	○	○
上三川町	○		○	○	○		○			○	○			○
壬生町	○		○	○	○			○		○	○			○
野木町			○	○	○		○			○	○			○
大田原市		○	○	○	○				○	○	○			○
矢板市		○	○	○	○		○		○	○	○		○	○
那須塩原市		○	○	○	○		○	○		○	○			○
さくら市			○	○	○					○				○
那須烏山市	○	○	○	○	○		○	○	○	○				○
塩谷町		○	○	○	○	○	○			○	○			○
高根沢町	○	○	○	○	○	○	○	○	○	○	○			○
那須町	○	○	○	○	○		○	○	○	○	○			○
那珂川町		○	○	○	○	○				○	○			○
足利市			○		○					○	○	○	○	○
佐野市	○	○	○		○	○	○		○	○	○			○
合計	13	16	25	23	25	12	19	10	14	25	19	4	4	25

*1 全住民を対象としたイベント事業

*2 健康増進計画内に歯科が盛り込まれている計画

※ 新型コロナウイルス感染症拡大防止のため中止となった事業は含まない。

(1)妊産婦

		事業区分			実施状況		従事者(延人数) 又は委託先(下段)				事業概要 (工夫している点など)
		歯科 健診	個別相 談指導	集団 指導	回数	延人数	歯科 医師	歯科 衛生士	保健師	その他	
宇都宮市	妊産婦歯科健康診査	○	○		1,131	1,131					妊婦から産後6か月までの産婦を対象とし、歯科健診・保健指導等を行っている。 【委託先 宇都宮市歯科医師会】
鹿沼市	マタニティ歯科健康診査	○	○			個別健康教育 471 個別健診 65					R4年度より開始。 妊娠届出時にオーラルケアに関する健康教育(全数個別実施)及び歯科医療機関での個別健診。 【委託先 鹿沼歯科医師会】
日光市	成人歯科健診 (医療機関方式)	○			42	42					・対象者は19歳以上の市民 ・妊娠届出の際に歯科健診の受診票を渡し、歯科健診の説明を行っている。 【委託先 日光歯科医師会、他市内の歯科医院】
益子町	母子手帳交付時面接		○		71	71			71		個別面接にて、妊娠性歯周疾患や定期健診の必要性について説明。
栃木市	妊産婦歯科健康診査	○				335					指定医療機関における歯科健診
小山市	妊娠届出時面接指導		○		1,130	1,130			670	460	妊娠によるホルモンバランスの変化と歯周疾患との関連性や胎児への影響、禁煙についてパンフレットを用いて個別で指導。併せて妊産婦医療助成についても説明している。
下野市	妊娠届出時面接		○		398	398					面接は全数保健師または助産師が行い、県より頂く「歯の健康ブック」を渡し、妊娠期からの歯科保健の周知を行う。(転入者も含む)
上三川町	ブレママ・パパ教室			○	10	76			10	23	参加者の多くが5～6か月で悪阻が落ち着く時期であり、再度歯科健診の勧奨を行っている。
	妊娠届出時面接指導		○		198	198					妊娠中に口腔内の問題が起りやすいことを説明し、妊産婦歯科健診の受診について案内している。
	妊産婦歯科健康診査	○			70	70					妊娠届や出生届の際に、歯科健診受診の必要性について伝え、受診勧奨を行っている。 【委託先 宇都宮市歯科医師会】
壬生町	両親学級			○	5	63			10	5	・妊娠中～産後についての講話と沐浴見学を実施。その中で虫歯予防の指導を実施。 ・歯ブラシの配布
	妊産婦歯科健診	○	○			79					妊産婦(産後一年以内)を対象に医療機関で健診 【委託先 下都賀歯科医師会】
那須烏山市	妊娠届出時 歯科保健事業		○			77					・妊産婦医療費助成制度と併せ、歯科受診を勧奨。 ・歯ブラシの配布

		事業区分			実施状況		従事者(延人数) 又は委託先(下段)				事業概要 (工夫している点など)
		歯科 健診	個別相 談指導	集団 指導	回数	延人数	歯科 医師	歯科 衛生士	保健師	その他	
高根沢町	妊娠届時保健指導		○		224	224			157	67	妊娠届の面接時に妊産婦医療費助成制度に併せ、歯科受診を勧奨。「妊娠期のオーラルケア」「歯の健康ブック」を配付し、口腔ケアの重要性について周知した。
那須町	ママパパ教室		○		1	2			1		妊娠中のむし歯予防や歯科検診について助言している。
佐野市	ママパパ学級				8	70					令和4年度、歯科衛生士による講話は実施なし。「妊娠期のオーラルケア読本」のパンフレットを配布した。

※ 新型コロナウイルス感染症拡大防止のため、中止となった事業は含まない。

(2)0～1歳児

	事業名	対象	実施状況		従事者(延人数) 又は委託先(下段)				事業概要 (工夫している点など)
			回数	延人数	歯科 医師	歯科 衛生士	保健師	その他	
宇都宮市	地区の健康教育	乳幼児とその保護者	7	89		4	10	12	むし歯予防のための食生活や生活リズム等の講話を通じて、保護者の健康に関する講話を実施。その他、親子で参加しやすい内容(リトミック、保育士のふれ合い遊び等)と抱き合わせて実施。
鹿沼市	10か月児健康診査	9～10か月児	12	489			146		歯の生え始めとケア方法について、リーフレットを使用し、個別指導を実施。
真岡市	9か月健診	生後9～10か月	14	463		14	84	154	歯科衛生士より保護者に対し、集団講話と個別指導を実施
益子町	12か月児健康相談	12か月前後の児	10	108		10	80	40	歯科衛生士による集団講話、個別相談。管理栄養士による食形態等の集団講話。
茂木町	3～4、 6～7、 9～10か月児健診	児とその保護者	18	151			116	17	虫歯予防のパンフレット、歯ブラシ等の配布
栃木市	歯科検診	0、1歳児	20	353	17	9			・全員の受診となるように周知している。受診できなかった場合は、別日の受診を依頼している。 ・健診結果を保護者に伝え、予防や早期治療を促している。
	子育て相談	乳幼児	7	34		7			保健師、栄養士、歯科衛生士による個別相談
	9か月児健康診査	9～11か月児	30	795		30	207		歯科衛生士による個別相談を行っている。
小山市	9ヶ月健康相談	9ヶ月児およびその保護者	26	921		7	17	4	「第2次健康都市おやまプラン21」の重点的な取り組みのひとつである「子どもの心の安らかな発達の推進と育児不安の軽減」の推進にあたり、幼児期への基礎固めとして、生活習慣確立に向けての助言や適切な養育が行えるようにする。
大田原市	10か月児相談	10か月児	12	380			92	25	保健師が、むし歯予防のためのめりはりのある食生活や飲み物の選び方、乳歯のケアについて、個別で保健指導を実施。管理栄養士が、離乳食の進め方、水分補給とおやつについて、集団指導を実施。
	6～7か月の赤ちゃん教室	6～7か月児	12	379			31	13	保健師が乳歯の手入れについて、リーフレットを用いて講話。また、栄養士が離乳食の進め方や作り方などについて実演と講話。
矢板市	10か月児健診	10か月児健診来所の児と保護者	11	124		22	59	65	4、5人のグループに対して、歯科衛生士が集団指導を実施。希望者には子の個別指導をしている。

	事業名	対象	実施状況		従事者(延人数) 又は委託先(下段)				事業概要 (工夫している点など)
			回数	延人数	歯科 医師	歯科 衛生士	保健師	その他	
那須塩原市	10か月児健康診査	10か月児	24	671		23	257	182	初めての歯みがきのポイントについて、 歯科衛生士による情報提供及び個別 相談・指導を実施。 個別相談233名
那須烏山市	8か月児健康診査	8か月	12	92		12	36	81	・歯科衛生士による歯科チェックや個別 相談 ・月齢相応の歯ブラシ配布
	1歳児相談	1歳1か月	11	95		11	29	51	・歯科衛生士による歯科チェック、個別 相談 ・月齢相応の歯ブラシ配布
塩谷町	乳児相談	生後6ヶ月、12ヶ月児と その保護者	12	47		15	21	14	・歯科衛生士、栄養士、保健師による 個別指導を実施。 ・歯科衛生士による個別ブラッシング指 導を行っている。
高根沢町	10か月児健診	10か月児	12	209			64	76	保健師による歯科保健指導(乳歯の歯 磨き、ケアについて)を実施。歯磨きに 関するリーフレットを配布。
那須町	10か月児健診	9、10か月児	7	73		7	28	70	歯科衛生士の講話、むし歯予防のパン フレット、歯ブラシの配布。
那珂川町	4、8か月児健診	満4か月～8か月児	12	83		12	36	12	歯科衛生士による個別指導を行ってい る。
	1歳児相談	満12か月～13か月	6	51		6	18	6	歯科衛生士による個別指導を行ってい る。
佐野市	育児相談	未就学児とその保護者	12	110		12			個別相談やブラッシング指導などを 行っている。
	9か月児健康診査	9～11か月	28	635		28			講話の他、個別相談を行っている

※ 新型コロナウイルス感染症拡大防止のため、中止となった事業は含まない。

(3)1歳6か月児健康診査

	事業名	事業区分			実施状況		従事者(延人数) 又は委託先(下段)				事業概要 (工夫している点など)
		歯科健診	個別相談指導	集団指導	回数	延人数	歯科医師	歯科衛生士	保健師	その他	
宇都宮市	1歳6か月児健康診査	○	○		112	3,531	112	224	673	694	新型コロナウイルス感染拡大防止のため、歯科衛生士の集団指導は中止し、リーフレットの配布を実施している。また、希望者には、歯科衛生士の個別相談指導を実施している。
鹿沼市	1歳6か月児健康診査	○	○		18	584	18	53	250		・歯科医師による歯科健診の実施。 ・歯科衛生士による個別での健診結果説明と相談を実施。
日光市	1歳6か月児健康診査	○	○		30	351	30	60	173		・歯科衛生士による個別相談、ブラッシング指導を実施。 ・「むし歯になりやすいおやつ」について、指導媒体を使った指導を実施。
真岡市	1歳6か月児健康診査	○	○		15	484	15	15	120	135	・歯科医師による歯科検診の実施 ・歯科衛生士による、個別指導を実施
益子町	1歳6か月児健康診査	○	○		6	85	6	6	48	24	歯科医師による歯科検診の実施と、希望者への個別指導。
茂木町	1歳6か月児健康診査	○	○	○	6	25	6	6	36	9	・歯科医師による歯科健診の実施 ・虫歯予防のパンフレット、歯ブラシ等の配布
市貝町	1歳6か月児健康診査	○			6	54	6		18		
芳賀町	1歳6か月児健康診査	○			6	115	6	6	37	24	歯科検診後、必要に応じて個別指導を実施。
栃木市	1歳6か月児健康診査	○	○		36	875	36	72	238		・歯科医師による歯科検診の実施 ・歯科衛生士による個別のブラッシング指導を行っている。
小山市	1歳6か月児健康診査	○			38	1,255	38		365	114	歯科医師による歯科健診を実施し、齲蝕等歯科疾患の早期発見、早期治療を促し、幼児の健康保持増進を図る。
下野市	1歳6か月児健康診査	○	○		12	424	12	24			希望者に個別指導を実施
上三川町	1歳6か月児健康診査	○	○		12	207	12	12	76	82	歯科医師による健診と、希望者やむし歯があるケースへの歯科衛生士による個別相談
壬生町	1歳6か月児健康診査	○		○	12	219	12	12	65	52	・歯科医師による歯科健診の実施 ・希望者には歯科衛生士による個別のブラッシング指導の実施 ・歯ブラシ配布
野木町	1歳6か月児健康診査	○	○		12	146	12	12			

	事業名	事業区分			実施状況		従事者(延人数) 又は委託先(下段)				事業概要 (工夫している点など)
		歯科健診	個別相談指導	集団指導	回数	延人数	歯科医師	歯科衛生士	保健師	その他	
大田原市	1歳6か月児健康診査	○	○	○	12	400	24	24	92		・歯科衛生士によるブラッシングやむし歯になりやすい食べ物、食べ方についての集団指導(全員)を実施。 ・希望者やむし歯がある児等に対して歯科衛生士による個別のブラッシング指導と、管理栄養士による食生活相談を実施。
矢板市	1歳6か月児健診	○	○		12	140	12	24	60	75	歯科衛生士による個別の歯磨き指導を実施し、フッ素塗布も実施している。歯ブラシを配布している。
那須塩原市	1歳6か月児健康診査	○			24	708	48		271	229	歯科診察でむし歯のあった者については、保健師から受診勧奨を実施。
さくら市	1歳6か月児健診	○	○		11	304	11	32	99	102	
那須烏山市	1歳6か月児健康診査	○	○		10	94	10	10	27	56	・歯科医師による歯科健診や個別相談 ・月齢相応の歯ブラシ配布
塩谷町	1歳6か月児健康診査	○	○		4	35	4	8	14	7	・歯科医師による歯科検診を実施。 ・歯科衛生士による個別相談の実施及びブラッシング指導実施。
高根沢町	1歳6か月児健康診査		○		12	217	12	35	65	65	歯科医師による歯科健診及び歯科衛生士による小集団指導又は個別指導を実施。虫歯予防、歯磨きに関するリーフレットを配布。
那須町	1歳6か月児健康診査	○	○	○	6	88	6	6	24	60	歯科衛生士による集団指導と個別指導。むし歯予防のパンフレット、歯ブラシ、フロスの配布。
那珂川町	1歳6か月児健康診査	○	○		6	50	6	6	18	6	・歯科医師による歯科検診の実施 ・歯科衛生士による個別のブラッシング指導を行っている
足利市	1歳6か月児健康診査	○			30	676	30	30			歯科医師による歯科健診の実施 親子歯科健診実施
佐野市	1歳6か月児健康診査	○	○	○	28	658	28	28			講話の他、歯科健診後必要時育児相談や個別相談を紹介している

※ 新型コロナウイルス感染拡大防止のため、中止となった事業は含まない。

(4) 2歳児

	事業名	事業区分			実施状況		従事者(延人数) 又は委託先(下段)				事業概要 (工夫している点など)
		歯科健診	個別相談指導	集団指導	回数	延人数	歯科医師	歯科衛生士	保健師	その他	
宇都宮市	2歳5か月児歯科健康診査	○			60	2,849	60	396			2歳5か月～7か月児を対象に、歯科健康診査や個別にブラッシング指導を実施している。
鹿沼市	2歳児教室	○	○	○	6	46	6	12	12	6	歯科医師によるむし歯予防の講話と健診。歯科衛生士によるブラッシング指導。栄養士による食事の講話等、歯だけではなく2歳児の成長にそった食生活の指導を実施。
日光市	2歳児歯科健康診査	○	○		12	333	24	48	73		・歯科衛生士による個別相談、ブラッシング指導を実施。 ・「むし歯になりやすいおやつ」について、指導媒体を使った指導を実施。
真岡市	2歳児歯科検診	○	○	○	12	519	24	12	96	156	・歯科医師による歯科検診の実施 ・歯科衛生士による集団講話・ブラッシング指導、個別指導を実施
益子町	2歳児歯科検診	○	○	○	4	76	8	12	32	16	歯科衛生士による集団講話と個別相談。管理栄養士による集団講話(よく噛むことの大切さ等)。 ※集団講話はコロナの影響により実施1回
茂木町	2歳児歯科健診	○	○	○	6	24	6	6	33	21	・歯科医師による歯科健診、フッ素塗布の実施 ・虫歯予防のパンフレット、歯ブラシ等の配布
市貝町	2歳児歯科検診	○	○	○	6	59	6	6	18		
芳賀町	2歳6か月児歯科検診	○	○		6	94	6	18	32	11	歯科検診後、歯科衛生士より個別の歯磨き指導を実施。あわせて希望者へは個別にフッ素配合ジェルを塗布。
栃木市	歯科検診	○			20	265	19	9			・全員の受診となるように周知している。受診できなかった場合は、別日の受診を依頼している。 ・健診結果を保護者に伝え、予防や早期治療を促している。
	2歳児歯科健診	○	○		29	952	29	161	57		・歯科健診 ・むし歯予防講座(講座) ・ブラッシング指導(個別) ・保健師による育児相談(希望者) ・栄養士による栄養指導(希望者)
小山市	2歳児歯科健康相談	○	○	○	22	890	44	66	44	64	う歯が増加しやすい2歳児を対象に歯科健康診査を実施することで、う歯などの歯科疾患の早期発見及び予防に加え、保護者の歯科保健意識の高揚を図る。
下野市	2歳児歯科検診	○	○		303	303	【委託先 小山歯科医師会】				委託歯科医療機関にて、個別健診による歯科検診、保健指導を実施している。
上三川町	2歳児歯科健診	○		○	2	147	4	12	6	2	歯科医師による健診 歯科衛生士によるブラッシング指導(希望制)

	事業名	事業区分			実施状況		従事者(延人数) 又は委託先(下段)				事業概要 (工夫している点など)
		歯科健診	個別相談指導	集団指導	回数	延人数	歯科医師	歯科衛生士	保健師	その他	
壬生町	2歳児健診	○	○			157					2歳児に受診券を送り、個別医療機関で受診 【委託先 下都賀歯科医師会】
野木町	2歳児歯科健康診査	○	○		3	133	6	9			母子保健推進員に歯磨きカードを作成してもらい、配布している。
大田原市	2歳児歯科健康診査	○			12	408	24	12	100	12	むし歯がある児や希望者等に対して、歯科衛生士による個別指導と、管理栄養士による食生活相談を実施。
矢板市	2歳6か月児歯科健診	○	○		12	165	12	34	73	73	参加者全員に歯科衛生士による個別指導を実施している。歯ブラシ、フロスを配布している。
那須塩原市	2歳児歯科検診	○	○		24	744	48	24	265	149	ブラッシングやう歯予防について、歯科衛生士による情報提供及び個別相談・指導を実施。 個別相談213名
さくら市	2歳6か月児歯科健診	○	○		12	335	12	32	108	79	
那須烏山市	2歳児相談		○		8	77		8	20	39	・歯科衛生士による歯科チェックや個別相談 ・月齢相応の歯ブラシ配布
塩谷町	2歳児歯科相談		○		3	32		6	12	5	・歯科衛生士、栄養士、保健師による個別相談実施。 ・歯科衛生士による個別のブラッシング指導を行っている。
高根沢町	2歳児歯科健診	○	○		12	203	12	36	61	63	歯科医師による歯科健診、要指導者や希望者に対し歯科衛生士による個別指導を実施。虫歯予防に関するリーフレットと歯ブラシの配布。
那須町	2歳児歯科検診	○	○	○	6	90	6	6	24	60	歯科衛生士による集団指導と個別指導。むし歯予防のパンフレット、歯ブラシ、フロスの配布。
那珂川町	2歳児相談		○		6	65		6	18	6	歯科衛生士による個別のブラッシング指導、相談等を行っている

※ 新型コロナウイルス感染症拡大防止のため、中止となった事業は含まない。

(5) 3歳児健康診査

	事業名	事業区分			実施状況		従事者(延人数) 又は委託先(下段)				事業概要 (工夫している点など)
		歯科健診	個別相談指導	集団指導	回数	延人数	歯科医師	歯科衛生士	保健師	その他	
宇都宮市	3歳児健康診査	○			112	3,730	112	112	747	920	3歳児健康診査時に、歯科健康診査を実施している。
鹿沼市	3歳児健康診査	○	○		18	605	18	51	274		・歯科医師による歯科健診の実施。 ・歯科衛生士による個別での健診結果説明と相談を実施。
日光市	3歳児健康診査	○	○		30	395	30	60	179		・歯科衛生士による個別相談、ブラッシング指導を実施。 ・「むし歯になりやすいおやつ」について、指導媒体を使った指導を実施。
真岡市	3歳児健康診査	○	○		17	516	17	17	136	204	・歯科医師による歯科検診の実施 ・歯科衛生士による、個別指導を実施
益子町	3歳児健康診査	○	○		6	116	6	6	48	30	歯科検診の前に保健師による個別相談を実施し、母子の気がかりが歯科医師へスムーズに伝わるよう配慮している。歯科医師への個別相談も可能。
茂木町	3歳児健康診査	○	○	○	6	41	6	6	33	12	・歯科医師による歯科健診の実施 ・虫歯予防のパンフレット、歯ブラシ等の配布
市貝町	3歳児健康診査	○	○	○	6	79	6	12	18		
芳賀町	3歳児健康診査	○	○		6	123	6	18	39	41	歯科検診後、歯科衛生士による個別指導を実施。あわせて希望者へはフッ素配合ジェル塗布。
栃木市	3歳児健康診査	○	○		37	1,033	40	79	249		歯科衛生士が全員に声掛けをして個別相談を実施。
小山市	3歳児健康診査	○			38	1,275	38		401	340	歯科医師による歯科健診の実施
下野市	3歳児健康診査	○	○		12	431	12	24			希望者に個別指導を実施
上三川町	3歳児健康診査	○	○		12	233	12	12	69	107	歯科医師による歯科健診と、希望者やむし歯が3本以上あるケースへの歯科衛生士による個別指導
壬生町	3歳児健康診査	○		○	12	292	12	12	73	83	・歯科医師による歯科健診の実施 ・希望者に歯科衛生士による個別のブラッシング指導の実施 ・(歯ブラシ配布は行っていない)
野木町	3歳児健康診査	○	○		12	167	12	12			

	事業名	事業区分			実施状況		従事者(延人数) 又は委託先(下段)				事業概要 (工夫している点など)
		歯科 健診	個別相 談指導	集団 指導	回数	延人数	歯科 医師	歯科衛 生士	保健師	その他	
大田原市	3歳児健康診査	○			12	433	24		109	22	むし歯があった人や食生活に課題がある人には、個別の栄養相談を実施。
矢板市	3歳児健康診査	○	○		12	177	12	23	77	74	個別ブラッシング指導を希望者に実施。歯ブラシを配布している。
那須塩原市	3歳児健康診査	○	○		25	804	50	25	313	312	歯科口腔についてのコーナーを設け、歯科衛生士の個別相談・指導を実施。相談者には歯ブラシ・フロスを配布。個別相談305名
さくら市	3歳6か月児健診	○	○		11	295	11	33	99	89	
那須烏山市	3歳児健康診査	○	○		9	103	9	9	25	83	・歯科医師による個別健診や個別相談 ・月齢相応の歯ブラシ配布
塩谷町	3歳6か月児健康診査	○	○		4	38	4	8	15	12	・歯科医師による歯科検診の実施。 ・歯科衛生士による個別相談の実施及びブラッシング指導実施。
高根沢町	3歳児健康診査	○			12	198	12	34	68	80	歯科医師による歯科健診、要指導者や希望者に対し歯科衛生士による個別指導を実施。虫歯予防に関するリーフレットと歯ブラシの配布。
那須町	3歳児健康診査	○	○	○	6	122	6	6	24	60	歯科衛生士による集団指導と個別指導。むし歯予防のパンフレット、歯ブラシ、フロスの配布。
那珂川町	3歳児健康診査	○	○		6	63	6	6	18	6	・歯科医師による歯科検診の実施 ・歯科衛生士による個別のブラッシング指導を行っている
足利市	3歳児健康診査	○			36	819	36	36			歯科医師による歯科健診の実施
佐野市	3歳児健康診査	○	○	○	31	717	31	31			歯科診察後、必要時育児相談や個別相談を実施している

※ 新型コロナウイルス感染症拡大防止のため、中止となった事業は含まない。

(6) 3歳児～未就学児(幼児)

	事業名	対象	実施状況		従事者(延人数) 又は委託先(下段)				事業概要 (工夫している点など)
			回数	延人数	歯科 医師	歯科 衛生士	保健師	その他	
鹿沼市	親子で学ぶむし歯予防教室	未就園児と保護者	2	18	2	2	4		歯科医師による講話と、歯科衛生士によるブラッシング指導を子育て支援センターで実施。
日光市	食育教室(むし歯予防)	未就学児 未就学児の保護者	4	子ども 40人 保護者 34人		3	3	1	・日光市歯科保健推進計画における乳幼児期の目標「むし歯のない丈夫な歯をつくろう」を目的に実施 ・内容は講話「むし歯予防について」及び実習「上手なブラッシングの方法」
真岡市	歯みがき教室	市内保育機関に所属する年長児	20	610		20			歯科衛生士が市内保育機関に出向き、主に年長児に対して集団講話・ブラッシング指導を実施
益子町	育児サークル(すずめの学校、モンテッチ)	未就学児とその保護者	2	18		2	1	3	歯科衛生士による集団講話、ブラッシング指導、個別相談を行っている。
茂木町	認定こども園・保育園 歯科指導	園児	2	190			4		エプロンシアター、歯磨きの方法、おやつや口腔衛生についての集団指導
	認定こども園歯科指導	未就園児とその保護者	1	12			2		エプロンシアター、歯磨きの方法、おやつや口腔衛生についての集団指導
栃木市	フッ化物塗布事業	年長児	1	1,119					・新型コロナウイルス感染拡大防止のため、集団のフッ化物塗布事業を中止し、リーフレットを配布した。
	歯科検診	3～5歳児	20	1,151	20	7			・全員の受診となるように周知している。受診できなかった場合は、別日の受診を依頼している。 ・健診結果を保護者に伝え、予防や早期治療を促している。
	歯科衛生指導 (歯磨き指導)	3～5歳児	1	87		1			・歯の大切さや磨き方の話を聞いて学べるようにしている。 ・歯科医師からの通知を保護者に配布して、保護者の意識の向上につなげている。
	永久歯対策事業	5歳児	3	46		3			・模型や写真を使って子ども達に分かりやすく説明している。 ・講話 歯磨きについて 歯の本数について 6歳臼歯について説明 6歳臼歯の磨き方 観察カード・リーフレット配布など
小山市	地区別健康教室	市内幼稚園園児	2	31		2	3		園児とその保護者に対して適切なブラッシングの方法を演習、講話形式で伝える。
下野市	就学児健康診断	5歳児(次年度市内小学校入学予定者)	9	521	9				・学校教育を受けるにあたり、健康上の課題について保護者及び本人の認識を深める。 ・歯科医師による歯科検診の実施

	事業名	対象	実施状況		従事者(延人数) 又は委託先(下段)				事業概要 (工夫している点など)
			回数	延人数	歯科 医師	歯科 衛生士	保健師	その他	
塩谷町	年長児むし歯予防教室	年長児	3	38		6	4	2	・6歳臼歯についての講話 ・ブラッシング指導 ・おやつとむし歯についての講話
	歯について知ろう	子育て支援センター利用者	1	8			1		う歯予防についての講話
高根沢町	歯みがき教室	園児	8	296		8			町内の幼稚園・保育園児を対象に歯科衛生士による集団歯科指導を実施。
那珂川町	年長児歯科巡回	年長児	2	61		2	2		歯科衛生士による集団講話、ブラッシング指導を行っている
佐野市	歯科健診	0～5歳	18	1,151	18	8			
					【委託先 嘱託医】				
	歯磨き指導	4～5歳	3	41	3	3			
					【委託先 嘱託医】				
	永久歯対策事業	5歳	1	16			2		
					【委託先 ちぎ歯の健康センター】				

※ 新型コロナウイルス感染症拡大防止のため、中止となった事業は含まない。

(7)フッ化物応用

	種別	事業名	対象(年齢)	施設数	実施状況 (実人数)	実施方法*
宇都宮市	フッ化物塗布	子どものむし歯予防事業	満2歳～ 小学2年生まで	1	9,004	年12回
日光市	フッ化物洗口	フッ化物洗口事業	小学校1年生～6年生	23	2,999	週1回法
真岡市	フッ化物塗布	4歳児フッ素塗布事業	平成29年4月2日～ 平成30年4月1日生	市内医療機関 26施設	269	個別受診(年1回)
益子町	フッ化物塗布	こどものフッ素塗布	3歳～6歳 (未就学児)	1	31	年2回
茂木町	フッ化物塗布	幼児のフッ素塗布事業	2歳児	1	47	年12回実施。 2歳児歯科健診会場にて芳賀 歯科医師会に委託して実施
市貝町	フッ化物塗布	3歳児健康診査	3歳	1	72	年6回
芳賀町	フッ化物塗布	2歳6か月児歯科検診	2歳6か月児	1	91	年6回
		3歳児健康診査	3歳児	1	109	年6回
栃木市	フッ化物洗口	フッ化物洗口事業	小学1年生～6年生	5	670	1校…週2回法 4校…週1回法
小山市	フッ化物塗布	歯と口の健康週間(フッ素 塗布)事業	年少児～小学2年生	1	271	年1回(6月)
		フッ素塗布事業	満3歳～小学2年生	1	288	年1回(10月)
			満3歳～小学2年生	1	294	年1回(3月)
下野市	フッ化物塗布	「歯と口の健康週間(フッ素 塗布)事業」	年中、年長児	1	184	年1回
上三川町	フッ化物塗布	フッ化物塗布事業	年少児～年長児	1	573	年4回
野木町	フッ化物塗布	歯と口の健康週間 (フッ素塗布)事業	年少児～小学2年生	1	155	年1回
		健康タウン	年少児～小学2年生	1	84	年1回

	種別	事業名	対象(年齢)	施設数	実施状況 (実人数)	実施方法*
矢板市	フッ化物塗布	1歳6か月児健診	1歳6か月	1	140	健診時のみ
		2歳6か月児歯科健診	2歳6か月	1	165	健診時のみ
		3歳6か月児健診	3歳6か月	1	177	健診時のみ
那須塩原市	フッ化物塗布	フッ化物塗布	那須特別支援学校 小学1年～6年生 の同意者	1	23	年2回
	フッ化物洗口	歯科疾患予防推進事業	市内小学校、義務教育 学校の小学1年生～6 年生の同意者	21	5,941	週1回法
那須烏山市	フッ化物塗布	幼児フッ素塗布助成事業	2歳 (3歳の誕生日まで)	9 (協力歯科医 療機関数)	27	2歳児相談時に受診票を配布 し、3歳の誕生日までに受託医 療機関にて個別受診を実施
塩谷町	フッ化物洗口	フッ化物洗口事業	年少児～年長児	3	131	週2回法
			小学1年生～6年生	3	369	週1回法
			中学1年生～3年生	1	240	週1回法
高根沢町	フッ化物塗布	幼児のフッ素塗布事業 (満3歳～未就学児)	満3歳～未就学児	1	239	年2回
那須町	フッ化物洗口	フッ素洗口	小学1～6年生	7	854	週1回法
佐野市	フッ化物洗口	小学校児童 フッ化物洗口事業	小学校及び義務教育 学校1～6学年	16	85,338	週1回法

*実施方法

- ・フッ化物塗布の場合…半年に1回(年2回)程度歯面に塗布を行うことが推奨されています。
- ・フッ化物洗口の場合…週2回法:5～10mlのフッ化物洗口液(450ppmフッ化物イオン濃度)で1分間うがいをする
週1回法:5～10mlのフッ化物洗口液(900ppmフッ化物イオン濃度)で1分間うがいをする

※ 新型コロナウイルス感染症拡大防止のため、中止となった事業は含まない。

(8)学童・生徒

	事業名	対象	実施状況		従事者(延人数) 又は委託先(下段)				事業概要 (工夫している点など)
			回数	延人数	歯科 医師	歯科 衛生士	保健師	その他	
宇都宮市	歯の健康教室	市立全小学校第3学年 児童	69	4,311	69	149			歯科医師による講話と歯科衛生士によるブラッシング指導を実施した。 【委託先 宇都宮市歯科医師会】
日光市	家庭教育学級 めざせ！親子でむし歯 ゼロ！	児童とその保護者	1	96		1	1		「むし歯予防について」の講話と模型を用いたブラッシング指導を実施
茂木町	げんきチャレンジ	小学1～6年生	1	19			1		冬休み期間中、歯磨きの項目を含む健康づくり記録表を配布。達成日数に応じて景品を進呈。
栃木市	フツ化物塗布事業	小学1年生	1	1,144					新型コロナウイルス感染拡大防止のため、集団のフツ化物塗布事業を中止し、リーフレットを配布した
	中学校出前講座	市内中学校	3	491		3	3		歯科衛生士がパワーポイント資料と顎模型を使用し、う蝕・歯肉炎予防についての講話と実技指導を行う。
	歯と口の健康週間における中学生に向けた啓発	市内中学校	1	3,397枚		1			・コロナ禍において、口腔を清潔に保つメリットや方法についての情報提供。 ・A4サイズのデータを送付し、学校側がポスターや配布物に転用できるようにした。
	歯と口の健康週間 作文・ポスター・標語コンクール よい歯の児童生徒表彰	小・中学生	1	338					一市一町合同で開催(栃木市・壬生町)
	むし歯ゼロ学校指導巡回	小学1年生	1	992	23	40			歯科衛生指導
小山市	歯と口の健康週間に関する作品コンクール	児童生徒	1	171	1			8	多くの児童生徒に歯と口の健康に関して興味関心を持ってもらえるよう作品の募集に関して学校へ協力を依頼。
壬生町	歯みがき指導事業	町内小学校の1年生	1	289		12			・歯科衛生士による講話 ・ブラッシング指導の実施 ・カラーテスターを全児童に配布 【委託先 下都賀歯科衛生士会】
那須塩原市	歯科疾患予防推進事業 (歯科指導)	市内小学校(義務教育学校を含む)の児童	95	3,712	2	35			学校と歯科医師や歯科衛生士等が児童の発達や理解に合わせて、各学校の実情に合った指導をする。
那須烏山市	歯の健康づくり教室	小学生及び中学生	7	325		8			・歯科衛生士による講話(内容は、各学校の実態に合わせて調整)

	事業名	対象	実施状況		従事者(延人数) 又は委託先(下段)				事業概要 (工夫している点など)
			回数	延人数	歯科 医師	歯科 衛生士	保健師	その他	
高根沢町	出前講座(ブラッシング指導)	希望のあった小学校	2	117	8	20	9	7	歯科衛生士による歯磨き指導、虫歯予防のための食生活指導を実施。
那須町	親子で元気パワーアップ事業	小中学生と保護者	11	1,301		17			年齢に応じた内容と学校での指導とを合わせた講話とブラッシング指導。

※ 新型コロナウイルス感染症拡大防止のため、中止となった事業は含まない。

(9) 成人

	事業名	対象	実施状況		従事者(延人数) 又は委託先(下段)				事業概要 (工夫している点など)
			回数	延人数	歯科 医師	歯科 衛生士	保健師	その他	
宇都宮市	歯の健康講座 (青壮年期)	0・1歳児の保護者	4	81	4	4			・歯科医師による家族の口腔ケア、乳歯ケアの講話 ・歯科衛生士による実技指導 ・むし歯菌検査(保護者対象)
	歯の健康講座 (壮高齢期)	一般市民	2	35	2	2			・歯科医師による歯周病と全身疾患に関係についての講話 ・歯科衛生士によるブラッシング指導 ・血管年齢測定
	歯科相談	一般市民	4	21	4	4			歯科医師による相談 歯科衛生士によるブラッシング指導
	歯と口腔の健康づくり 出前講座	成人	4	89		4			歯科衛生士による講話とブラッシング指導を行い、成人の歯周病予防及び歯科口腔保健の普及啓発を図る。
	健康づくり推進員・ 食生活改善推進員養成講座	一般市民	1	40		1	1		健康づくり推進員・食生活改善推進員を養成する講座において、歯科衛生士による講話とブラッシング指導を行い、歯科口腔保健の普及啓発を図る。
鹿沼市	歯と口のいきいき健診	20～74歳の市民	7	209	7	29	27	1	感染対策とし、受付時間をわけて10人ずつ実施。健診から事後指導までを担当の歯科衛生士がつくため、状況が把握でき適切な助言ができる。新型コロナ感染拡大のため2回中止
日光市	健康づくり大学校(健康づくり推進員養成講座)	健康づくり推進員養成講座を申し込んだ市民	1	12		1			講話以外にも咀嚼判定ガムを使用したり、お口の体操を実施するなど、自身の口腔の状態を把握し今後の生活に役立てられるような内容にしている。
益子町	成人の口腔衛生事業	20～64歳	10	108		10			歯科衛生士による個別相談
茂木町	成人歯科保健事業	1歳6か月児の保護者	6	18	6	6	33	6	1歳6か月児健診にて保護者に実施。実施した者には口腔ケアグッズを進呈。
栃木市	口腔がん検診	40歳～76歳		994					
	いい歯でハッピーイベント	一般市民	1	13		2	2		・11/8(いい歯の日)に合わせ、買い物や市役所に来庁した一般市民を対象に、歯科衛生士が個別相談会を実施。 ・参加者には、糸ようじ、リーフレットを配布
	健康あつぷ講座	市内事業所従業員	1	95	1	1	1		歯科医師が歯周病と生活習慣病について講話し、歯科衛生士が口腔ケアについて講話と実技指導
	歯と口の出前講座	一般市民	4	85		4			・歯と口の健康を維持、向上するための口腔ケアについての講話。 ・自宅で実践できるように口腔ケアの資料を配布。

	事業名	対象	実施状況		従事者(延人数) 又は委託先(下段)				事業概要 (工夫している点など)
			回数	延人数	歯科 医師	歯科 衛生士	保健師	その他	
小山市	口腔ケア研修会	介護保険事業所・障害福祉事業所の職員	8	72		8	4	4	障がい児者及び要介護者等の口腔ケアを日常的に実施している施設に勤務する職員向け研修(出前方式)としている。
下野市	糖尿病重症化予防プログラム	糖尿病重症化予防プログラム参加者	1	7	【委託先 栃木県歯科衛生士会 小山支部】				糖尿病性腎症の重症化するリスクが高い方を対象に6か月間の保健指導を行い、人工透析への移行を防止する。個別面接・検査4回を実施、健康教育として集団形式にて糖尿病と関りの深い歯の健康についての講話、健康運動指導士による運動の実践を行う。
大田原市	健診結果説明会歯科指導	健診結果説明会来所者	38	272		38			歯周病のチェックリスト(アンケート)を実施、該当するものはできるだけ歯科指導を受けられるよう配慮している。
矢板市	口腔内の健康相談	健診結果説明会の来所者	36	125		36			オーラルフレイルなど、年代に合った指導をするようにしている。
	健診前チャレンジ(メタボ予防教室)	・R3.9~12に受診した特定健診で保健指導対象となった方 ・R4の特定健診で初めて定保健指導に該当した方	1	6		1	1		歯周病が全身の疾患につながることや、口腔ケアの大切さについて、専門家から伝えている。
	冬のしなやか血管教室(高血圧予防教室)	74歳以下で、医師から運動制限のない方	1	8		1			歯周病が全身の疾患につながることや、口腔ケアの大切さについて、専門家から伝えている。
那須烏山市	歯周病検診(集団)	40歳以上の市民	2	29	2	4		2	市の集団健診実施日に、希望する市民に対し、歯周病検診を実施。実施後、歯科衛生士による結果説明や歯科相談、個別指導を実施。
高根沢町	健診結果説明会	特定健診受診者	19	1,221			90	38	保健師による健診結果の説明に併せ、歯周病に関するパンフレットを配布し、歯科保健指導へつなげた。
那須町	歯と口の健康相談	集団健診受診者及び結果説明会参加者	4	85		4			集団健診及び結果説明会の各会場にて個別相談を実施。
佐野市	歯科相談	実施場所へ来所された方	23	70		23			歯科衛生士による個別の歯科相談を実施した。

※ 新型コロナウイルス感染症拡大防止のため、中止となった事業は含まない。

(10) 高齢者(65歳以上)

	事業名	対象	実施状況		従事者(延人数) 又は委託先(下段)				事業概要 (工夫している点など)
			回数	延人数	歯科 医師	歯科 衛生士	保健師	その他	
宇都宮市	後期高齢者歯科健診	前年度75歳に到達した 市民	個別 健診	301					誤嚥性肺炎等の予防につながる歯科 健診は重要であることから、様々な機 会を通じた周知啓発を行い、受診率の 向上を図っていく。
	高齢者のよい歯の表 彰式	80歳以上で20本以上 自分の歯がある人	1	689					80歳以上で20本以上の自分の歯があ る方を表彰し、高齢者の口腔衛生の普 及及び向上を図る。 ※新型コロナウイルス感染症の感染防 止のため式典は中止。賞状・記念品は 受章者へ郵送により対応
	介護予防教室 (はつらつ教室)	65歳以上で介護認定 を受けていない者	57	604		46		115	口腔ケアをすることで、誤嚥性肺炎を はじめとする病気の発症予防、栄養改 善、口腔機能向上等に繋がるための口 腔体操やブラッシングの方法を学びセ ルフケアを促している。
	地域介護予防活動支 援事業 (専門職派遣事業)	自主的に地域で介護 予防に資する活動をして いるグループ(自主 グループ)	3	70		3			自主グループへ歯科衛生士を派遣し、 フレイルやオーラルフレイルの重要性、 口腔体操、口腔機能を高めるためのレ クリエーション、ブラッシング方法など を学び、セルフケアを促している。
	通所型サービスC (げんき応援教室)	要支援1・2認定者 基本チェックリスト該当 者	88	642		132			教室内において、歯科衛生士によるア セスメントと講話を実施。口腔体操や顔 面体操など自宅で行えるトレーニングを 伝え、セルフケアを促している。
	訪問型サービスC	要支援1・2認定者 基本チェックリスト該当 者	50	50		50			歯科衛生士によるアセスメントを行い、 個人に合った口腔体操等のプログラム を提案し、セルフケアを促している。
鹿沼市	在宅要介護高齢者等 歯科保健推進事業	概ね65歳以上の在宅 で寝たきりの者	14	5	14	3	26		歯科医師・歯科衛生士による口腔清掃 や義歯の使用方法等の保健指導、歯 周病やう歯に対する応急処置及び相 談・指導を実施。
	元気アップ教室	概ね65歳以上の市民	1	16		1	1		高齢者が自立した生活を長く続けられ るよう、運動・栄養・口腔について実践 を交えながら学び、介護予防につなげ る。
	KANUMA元気アップ 応援隊養成講座	概ね65歳以上の市民	1	7		1	1		高齢者が介護予防に関する知識や技 術を習得し、介護予防運動教室等で運 動を指導するボランティアを養成する。
	フレイル予防教室	概ね65歳以上の市民	2	37		2	2		高齢者の通いの場において、運動・栄 養・口腔等のフレイル予防の健康教育 を行うことで、更なる健康寿命の延伸を 目指す。
	オーラルフレイル予防 歯科健康診査	前年度65歳の誕生日 を迎えた国民健康保険 被保険者		62					フレイル予防を目的に10項目の検査を 実施している。検査後の個別指導もあ わせて行っている。
	後期高齢者歯科健診	前年度75歳の誕生日 を迎えた後期高齢者医 療保険被保険者		126					生活習慣予防やフレイル予防のため、 全対象者に個別通知を行っている。
日光市	シニア塾 (介護予防教室)	65歳以上の市民等	8	86		8	8		歯科衛生士による口腔機能向上の実 技指導を実施。

	事業名	対象	実施状況		従事者(延人数) 又は委託先(下段)				事業概要 (工夫している点など)
			回数	延人数	歯科 医師	歯科 衛生士	保健師	その他	
日光市	老人クラブ等による 介護予防教室	65歳以上の市民等	3	49		3	3		歯科衛生士による口腔機能向上の実 技指導を実施。
	ひかりの郷出前講座 (今日から始める健康 ライフ)	市民	1	13		1	1	1	ひかりの郷出前講座は市民を対象に 実施している。今回、講座の希望内容 が歯や口腔保健に関することのため、 歯科衛生士に講師を依頼して実施し た。
市貝町	口腔予防教室	地域の運動教室参加 者	5	25		5	5		口腔機能評価を行い、その結果を元に 歯科衛生士が講話を実施。また、保健 師から栄養に関する講座を実施。昨年 度も実施した対象者は昨年度のデー タと比較して評価を実施した。
	いちまる会	認知症家族会会員	1	8			1		リーフレットを参考に、口腔予防に関 する講話を実施。
栃木市	高齢者歯科口腔健診	76歳		351					
	【栃木中央包括】 健康寿命のびのび教 室	一般高齢者	2	37		2	4		
	【栃木中央包括】 元気もりもり教室	一般高齢者	1	5		1	2		
	【吹上包括】 しゃっきりシニア教室	一般高齢者	2	20		2	2		
	【吹上包括】 元気アップ教室	一般高齢者	1	11		1	1		
	【国府包括】 はつらつ元気教室	一般高齢者	1	4		1	1		
	【国府包括】 ゆうゆう学級	一般高齢者	1	13		1	1	1	
	【大平包括】 口腔ケア・脳トレ・筋ト レでフレイル予防	一般高齢者	2	17		2	2		
	【大平包括】 シニアのための介護予 防教室	一般高齢者	1	5		1	2		
	【大平包括】 シニア健康応援講座	一般高齢者	1	4		1	2		
	【大平包括】 介護予防・健康づくり 講座	一般高齢者	1	13		1	2		
	【藤岡包括】 フレッシュ・シニア教室	一般高齢者	1	45		1	1	3	
	【都賀包括】 さわやか健康教室	一般高齢者	1	8		1	2		
	【都賀包括】 シニアのための介護予 防教室	一般高齢者	1	3		1	2		

	事業名	対象	実施状況		従事者(延人数) 又は委託先(下段)				事業概要 (工夫している点など)
			回数	延人数	歯科 医師	歯科 衛生士	保健師	その他	
栃木市	【都賀包括】 介護予防健康講座	一般高齢者	1	7		1	1		
	【西方包括】 フレイル予防教室	一般高齢者	2	34		2	1	1	
	【岩舟包括】 こずもず教室	一般高齢者	1	20		1	1		
	ますます元気サポーター スキルアップ講座	ますます元気サポーター	1	11		1	1		
	脳活教室	一般高齢者	2	25		2	6		
小山市	後期高齢者歯科健診	前年度に75歳に達した 被保険者	個別 検診	176					対象者全員に受診券を郵送している。 高齢者向けの健診内容となっており、 フレイル予防の観点から検査項目が含ま れている。 新型コロナウイルス感染症拡大防止の ため表彰式は実施せず、検診を実施し た歯科医院からお渡した。ただし、外 出困難等の理由により、希望のあった 方には職員が訪問した。 健康でいきいきとした生活を送るため、 健康に関する正しい知識・技術の普及 をはかっている。 オーラルフレイルの早期発見、予防、 歯科保健に対する意識の向上を目的と し、歯科医師会共催により実施した。
	健康都市小山フェス ティバル8020運動表彰	歯科検診受診時点で 満80歳以上であり、自 分の歯が20本以上あ る方	1	134			2	1	
	地区別健康教室	市民	3	59		3	3		
	おやま元気あっぶ！ オーラルフレイル健診	65歳～74歳の小山市 民	1	61	14	5	9	3	
下野市	地域リハビリテーション 活動支援事業	歯・口腔の健康維持に 関心のある地域サロン 等の参加者	39	463		39	11	66	参加者自身でオーラルフレイルリスクを 把握するためセルフチェックを実施し、 口腔体操等を独自資料を元に周知。口 腔ケアは自分の指・爪を歯に見立て、 歯ブラシを使用して再確認した。 相談内容によりかかりつけ歯科、担当 ケアマネジャーとも情報共有し、居宅へ 出向いて口腔ケア、口腔維持のための 助言を本人、家族に実施。 事前審査において、満80歳以上で自歯が20 本以上ある方。過去に 表彰歴がある方は対 象外
	歯科相談	摂食や口腔に関して個 別相談を希望される 方・家族	1	1		1		1	
	8020運動・表彰	事前審査において、満 80歳以上で自歯が20 本以上ある方。過去に 表彰歴がある方は対 象外	1	34	1		1	1	
上三川町	シニア応援教室	63歳～68歳の町民	1	17		1	2	1	若い世代にターゲットを絞り、オーラル フレイルの講話を実施した。
壬生町	後期高齢者口腔検診 受診勧奨事業	76歳到達者	個別 健診	568					76歳を対象に口腔検診の日程、対象 検診機関等を口腔検診対象者へ、口 腔検診受診を推奨する。
野木町	8020運動	80歳で20本以上自分 の歯がある人	1	30	1				

	事業名	対象	実施状況		従事者(延人数) 又は委託先(下段)				事業概要 (工夫している点など)
			回数	延人数	歯科 医師	歯科 衛生士	保健師	その他	
大田原市	介護予防普及啓発事業	65歳以上の高齢者	6	82		4	1	19	口腔ケア、歯周病予防、肺炎予防などの講話。(新型コロナウイルス感染症拡大防止の観点から咀嚼力判定ゲームや実技を見合わせた) * 栃木県歯科衛生士会へ講師を依頼
矢板市	いきいき体操教室		19	179		19	19	37	自治公民館で実施している介護予防教室で、オーラルフレイルについての講話や個別相談を行った。
那須塩原市	元気もりもり講座	おおむね65歳以上の市民	15	264			15		通いの場にて介護予防(フレイル予防)の健康教育を実施している。
塩谷町	すいすい教室	65歳以上	1	16		1	1		オーラルフレイルについての講話と個別相談
	きんきん教室	65歳以上	2	29		2	2		オーラルフレイルについての講話と個別相談
	高齢者サロン	65歳以上	1	19		1			オーラルフレイルについての講話と個別相談
	通いの場	65歳以上	4	44		4	4		オーラルフレイルについての講話と個別相談
高根沢町	地域ふれあいサロン	65歳以上	6	74		6			ブラッシング指導及び口腔体操、質問時間を長くとり個別相談に対応している。
	元気はつらつ運動教室	65歳以上	8	63		8			ブラッシング指導及び口腔体操、質問時間を長くとり個別相談に対応している。
	高齢者の保健事業と介護予防等の一体的実施(ポピュレーションアプローチ)	65歳以上	2	31		2	2		ブラッシング指導及び口腔体操、飲料の糖分含有量について、歯科関連のパンフレット配布
那須町	後期高齢者の歯科検診	前年度75歳	個別	39					広域連合から受託して実施。 【委託先 那須歯科医師会】
那珂川町	元気はつらつ教室(通所型サービス)	要支援1・2 チェックリスト該当者	3	15		3			短期集中型の通所型サービスに口腔指導を組み込み、口腔機能やケアについて指導を行っている。
	脳いきいきたいむ(介護予防普及啓発事業)	町内在住の65歳以上の方	3	22		2			各地区で行われている運動教室にフレイルアドバイザーの歯科衛生士の派遣を依頼し、フレイル予防や口腔ケアの講話を行っている。

	事業名	対象	実施状況		従事者(延人数) 又は委託先(下段)				事業概要 (工夫している点など)
			回数	延人数	歯科 医師	歯科 衛生士	保健師	その他	
足利市	8020達成者市長賞授与	80歳で20本以上自分の歯がある方で特に優秀な方	1	3			2		足利歯科医師会と連携して実施。
	フレイル予防	高齢者サロン	2	34		1	1	2	とちぎフレイル予防アドバイザーや包括支援センターと連携して実施。 【委託先 うち1件はとちぎフレイル予防アドバイザー】
佐野市	団体向け介護予防教室	65歳以上	8	82		8			町会の公民館や、地区公民館等で活動している地域活動組織(老人クラブ等)の要請に応じて、講師を派遣している。
	地区公民館等における介護予防教室	65歳以上	18	75		36			広報さの6月1日号で参加者を募集し、全18回の講座として実施している。
	後期高齢者歯科健康診査事業	令和3年度中に75歳になられた被保険者	1	137					歯牙の状態、口腔清掃状況、歯周組織の状況についての健診を行っている。 【委託先 佐野歯科医師会】

※ 新型コロナウイルス感染症拡大防止のため、中止となった事業は含まない。

(11) 全ライフステージ（住民を対象とした健康まつり等のイベント事業）

	事業名	対象	実施状況		従事者(延人数) 又は委託先(下段)				事業概要 (工夫している点など)
			回数	延人数	歯科 医師	歯科 衛生士	保健師	その他	
鹿沼市	鹿沼市・鹿沼歯科医師 会共催 市民公開講座	市民	1	57	4		3	1	コロナ感染者が増えてきていたこともあり、実開催とWeb開催のハイブリッドでの実施とした。
小山市	健康都市おやまフェス ティバル	全市民	1	134					口腔がん検診やフッ素塗布事業、健康づくり関連の周知・啓発等を行う。 ※新型コロナウイルス感染症拡大に伴い縮小
下野市	口腔がん検診	市内在住の18歳以上 で、お口の中に心配ご とのある方	1	49	14		3	1	定員75名の事前予約制で実施。 検診内容は問診・視診・触診 検診の結果、異常があればその場で紹介状の発行をおこなう。 【委託先 小山歯科医師会】
足利市	歯科関係SNS配信	全市民	2	不明			1		歯科関係に関する啓発内容をSNSに掲載

※ 新型コロナウイルス感染症拡大防止のため、中止となった事業は含まない。

(12) その他(人材育成等)…(1)～(11)の項目以外の内容

	事業名	対象	実施状況		従事者(延人数) 又は委託先(下段)				事業概要 (工夫している点など)
			回数	延人数	歯科 医師	歯科 衛生士	保健師	その他	
宇都宮市	訪問歯科診療推進事業	訪問歯科診療に携わる 歯科医師、歯科衛生 士等	1	58					訪問歯科診療等の専門性を持つ歯科 医師・歯科衛生士を養成するための講 習会を実施し、訪問歯科診療が円滑に 実施できるよう支援する。
					【委託先 宇都宮市歯科医師会】				
下野市	地域リハビリテーション 活動支援事業	介護保険施設のスタッ フ	1	9		1			「あなたの歯科衛生チェック」と題して職 員自身の健康を改めて考え直してい ただく機会になるよう、歯周病チェックや 全身疾患との関係性も含めた講話を実 施。
矢板市	シルバーサポーター研 修	高齢者支援に興味の ある方(年齢、住所不 問)	1	19		1	1	1	高齢者の健康教室等を主催できるもの の、研修の中で歯の健康についての講 義と予防のための口腔体操を行い、教 室を実践できるよう指導を行った。
	シルバーサポーター養 成講座	高齢者支援に興味の ある方(年齢、住所不 問)	1	8		1	1		高齢者の健康教室等を主催できる人 材育成講座の中で、歯の健康について の講義を行った。
足利市	子どものお口・食事相 談	乳幼児の保護者	14	96		9	15	5	離乳食や幼児食、歯や口腔、生活習慣 等に関する相談とブラッシング指導等 を実施

※ 新型コロナウイルス感染症拡大防止のため、中止となった事業は含まない。

第3

栃木県の歯科保健統計(令和4年度)

(県内における歯及び口腔の健康づくりの状況)

1 1歳6か月児健康診査の状況

(1)市町別実施状況（令和4年度）

〔栃木県保健福祉部健康増進課調べ〕

市町		対象者数 (人)	受診者数 (人)	受診率(%)	むし歯 有病率(%)	むし歯の ない者の 割合(%)	一人平均 むし歯数 (本)	むし歯の 総本数(本)	むし歯の ない者(人)	むし歯の ある者(人)
宇都宮市		3,639	3,531	97.0	0.51	99.49	0.01	45	3,513	18
県西	鹿沼市	599	584	97.5	0.17	99.83	0.00	1	583	1
	日光市	362	351	97.0	0.28	99.72	0.01	2	350	1
	センター計	961	935	97.3	0.21	99.79	0.00	3	933	2
県東	真岡市	496	484	97.6	0.41	99.59	0.01	7	482	2
	益子町	85	85	100.0	0.00	100.00	0.00	0	85	0
	茂木町	26	25	96.2	0.00	100.00	0.00	0	25	0
	市貝町	55	54	98.2	0.00	100.00	0.00	0	54	0
	芳賀町	115	115	100.0	0.00	100.00	0.00	0	115	0
	センター計	777	763	98.2	0.26	99.74	0.01	7	761	2
県南	栃木市	884	875	99.0	1.03	98.97	0.02	21	866	9
	小山市	1,329	1,255	94.4	1.51	98.49	0.04	44	1,236	19
	下野市	429	424	98.8	1.65	98.35	0.04	15	417	7
	上三川町	209	207	99.0	0.97	99.03	0.02	4	205	2
	壬生町	230	219	95.2	0.00	100.00	0.00	0	219	0
	野木町	146	146	100.0	0.00	100.00	0.00	0	146	0
	センター計	3,227	3,126	96.9	1.18	98.82	0.03	84	3,089	37
県北	大田原市	400	400	100.0	0.25	99.75	0.01	4	399	1
	矢板市	140	140	100.0	1.43	98.57	0.07	10	138	2
	那須塩原市	716	708	98.9	0.99	99.01	0.02	16	701	7
	さくら市	310	304	98.1	0.99	99.01	0.01	3	301	3
	那須烏山市	97	94	96.9	1.06	98.94	0.04	4	93	1
	塩谷町	36	35	97.2	0.00	100.00	0.00	0	35	0
	高根沢町	223	217	97.3	0.46	99.54	0.00	1	216	1
	那須町	93	88	94.6	0.00	100.00	0.00	0	88	0
	那珂川町	55	50	90.9	0.00	100.00	0.00	0	50	0
	センター計	2,070	2,036	98.4	0.74	99.26	0.02	38	2,021	15
安足	* 足利市	699	*676 (674)	96.7	1.48	98.52	0.07	47	664	10
	佐野市	665	658	98.9	1.52	98.48	0.03	21	648	10
	*センター計	1,364	*1,334 (1,332)	97.8	1.50	98.50	0.05	68	1,312	20
* 県計		12,038	*11,725 (11,723)	97.4	0.80	99.20	0.02	245	11,629	94

*()内は、歯科健診受診者数。受診率は、健康診査受診者数で算出。むし歯に関する項目は、歯科健診受診者数で算出。

(2)市町別むし歯有病率年次推移（1歳6か月児）

〔栃木県保健福祉部健康増進課調べ〕

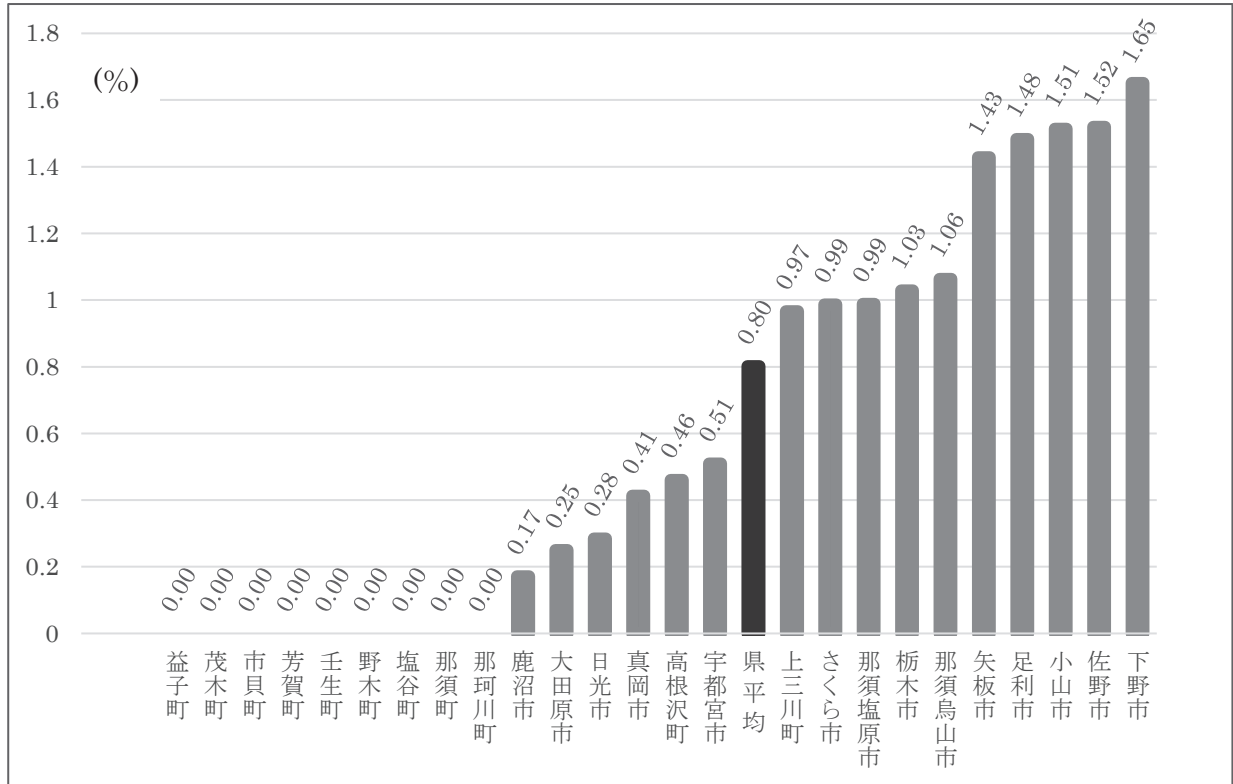
(単位:%)

市町		25年度											
市町		26年度	27年度	28年度	29年度	30年度	R1年度	R2年度	R3年度	R4年度			
宇都宮市		1.34	1.29	1.35	1.37	1.04	1.15	0.86	1.13	0.50	0.51		
県西	鹿沼市	1.62	0.98	1.02	1.41	2.20	1.56	0.35	1.08	0.77	0.17		
	日光市	1.84	0.83	2.97	1.01	0.82	1.18	1.10	0.53	0.00	0.28		
	センター計	1.72	0.92	1.81	1.25	1.63	1.41	0.68	0.87	0.44	0.21		
県東	真岡市	3.80	1.53	1.43	2.40	0.95	1.23	0.53	1.12	0.69	0.41		
	益子町	1.49	1.12	1.24	0.62	2.55	3.47	0.00	0.00	0.00	0.00		
	茂木町	0.00	5.45	0.00	0.00	1.79	0.00	1.85	0.00	0.00	0.00		
	市貝町	4.23	3.53	0.00	0.00	0.00	5.56	0.00	0.00	0.00	0.00		
	芳賀町	1.61	1.80	1.02	1.69	0.00	0.00	0.00	0.00	0.00	0.00		
	センター計	3.07	1.83	1.20	1.78	1.06	1.66	0.45	0.66	0.47	0.26		
県南	栃木市	1.85	2.14	0.87	1.25	1.09	1.56	0.77	1.56	1.11	1.03		
	小山市	1.67	1.06	1.69	1.02	2.20	0.66	1.13	1.11	1.32	1.51		
	下野市	2.26	1.35	2.01	1.40	0.89	0.84	1.30	0.85	0.52	1.65		
	上三川町	1.80	1.94	1.61	3.30	1.21	0.42	1.29	0.81	0.90	0.97		
	壬生町	0.60	0.66	1.66	0.33	0.70	0.71	0.41	0.00	1.90	0.00		
	野木町	3.53	3.40	1.61	3.70	2.66	2.96	2.52	2.47	1.92	0.00		
	センター計	1.77	1.56	1.49	1.38	1.53	1.04	1.07	1.15	1.20	1.18		
県北	大田原市	1.21	0.55	1.80	1.26	1.36	1.69	0.43	0.22	1.14	0.25		
	矢板市	1.70	2.20	1.49	0.45	0.95	0.99	0.56	0.61	0.00	1.43		
	那須塩原市	1.95	1.83	1.08	1.22	0.83	1.00	1.29	1.43	0.68	0.99		
	さくら市	1.80	0.70	0.53	0.47	0.28	0.50	2.01	1.57	0.30	0.99		
	那須烏山市	0.68	1.27	1.94	1.45	1.42	0.79	0.74	1.75	1.22	1.06		
	塩谷町	4.45	0.00	2.00	1.52	2.27	2.22	2.17	0.00	0.00	0.00		
	高根沢町	2.13	2.21	2.05	1.48	2.93	0.82	1.43	0.82	0.50	0.46		
	那須町	3.97	1.37	2.99	0.72	2.76	2.68	1.22	5.22	0.00	0.00		
	那珂川町	2.41	8.43	1.30	1.06	4.23	1.64	0.00	0.00	1.30	0.00		
	センター計	1.87	1.58	1.42	1.07	1.28	1.14	1.13	1.25	0.65	0.74		
	安足	足利市	3.28	2.46	1.66	1.60	1.68	1.21	2.14	1.72	1.18	1.48	
佐野市		2.50	3.57	2.93	1.65	1.09	1.68	1.07	1.35	1.02	1.52		
センター計		2.90	2.98	2.26	1.62	1.41	1.44	1.61	1.50	1.12	1.50		
県平均		1.88	1.63	1.53	1.37	1.29	1.21	1.01	1.14	0.77	0.80		
*全国平均		1.91	1.80	1.75	1.47	1.31	1.15	0.99	1.12	0.81	未公表		

*全国値の出典： H25 厚生労働省「母子保健統計」

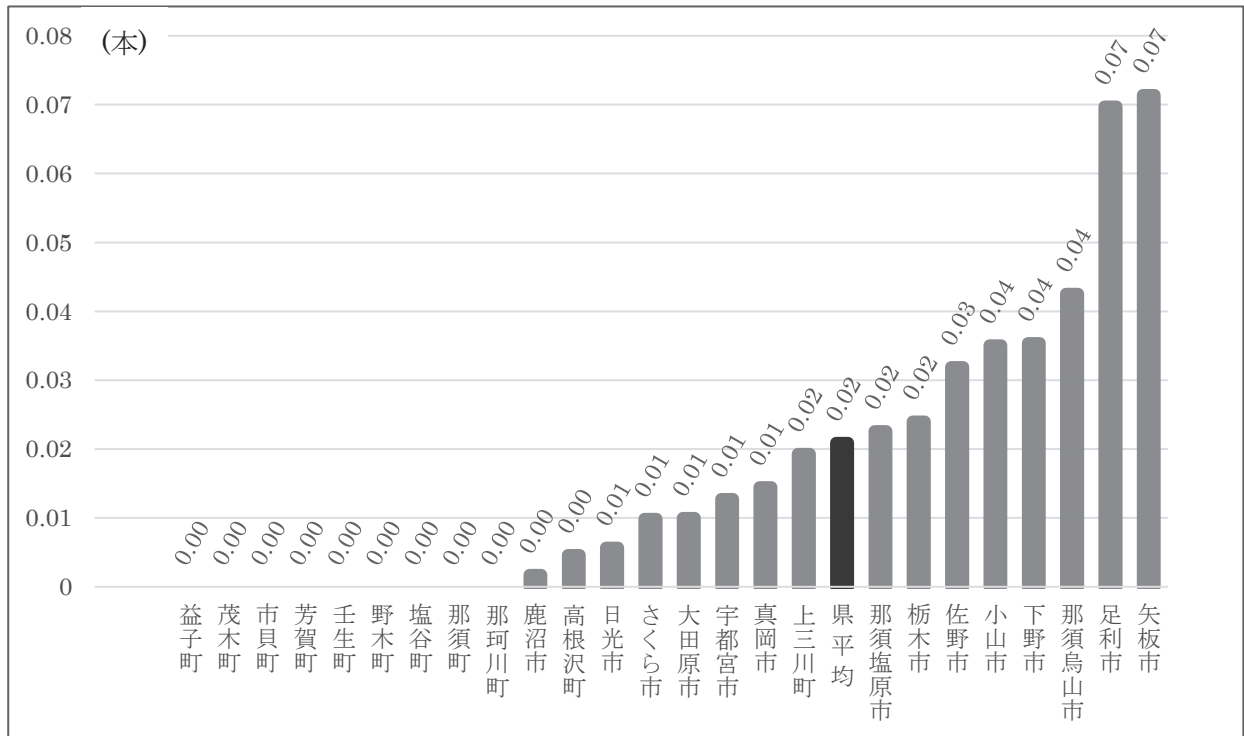
H26～R3 厚生労働省「地域保健・健康増進事業報告」

図1 令和4年度 市町別 1歳6か月児むし歯有病率



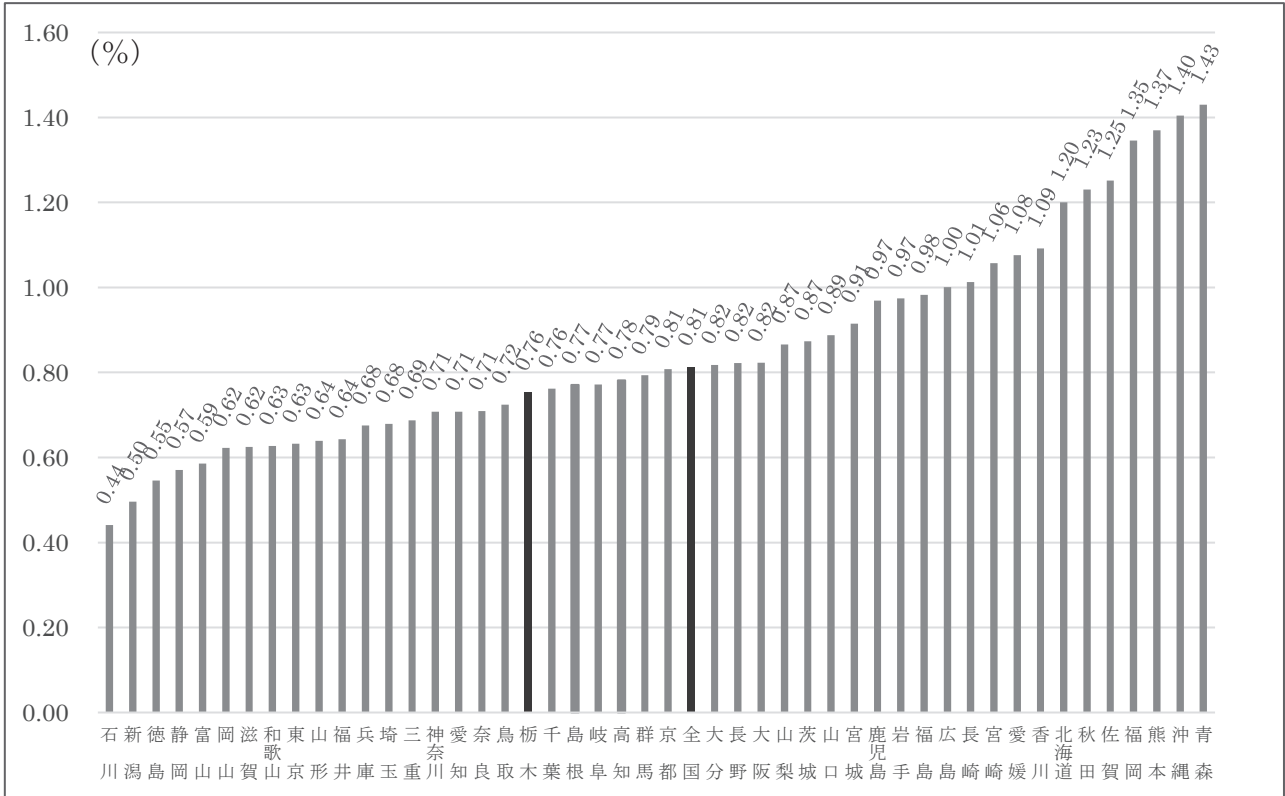
(栃木県保健福祉部健康増進課調べ)

図2 令和4年度 市町別 1歳6か月児一人平均むし歯数



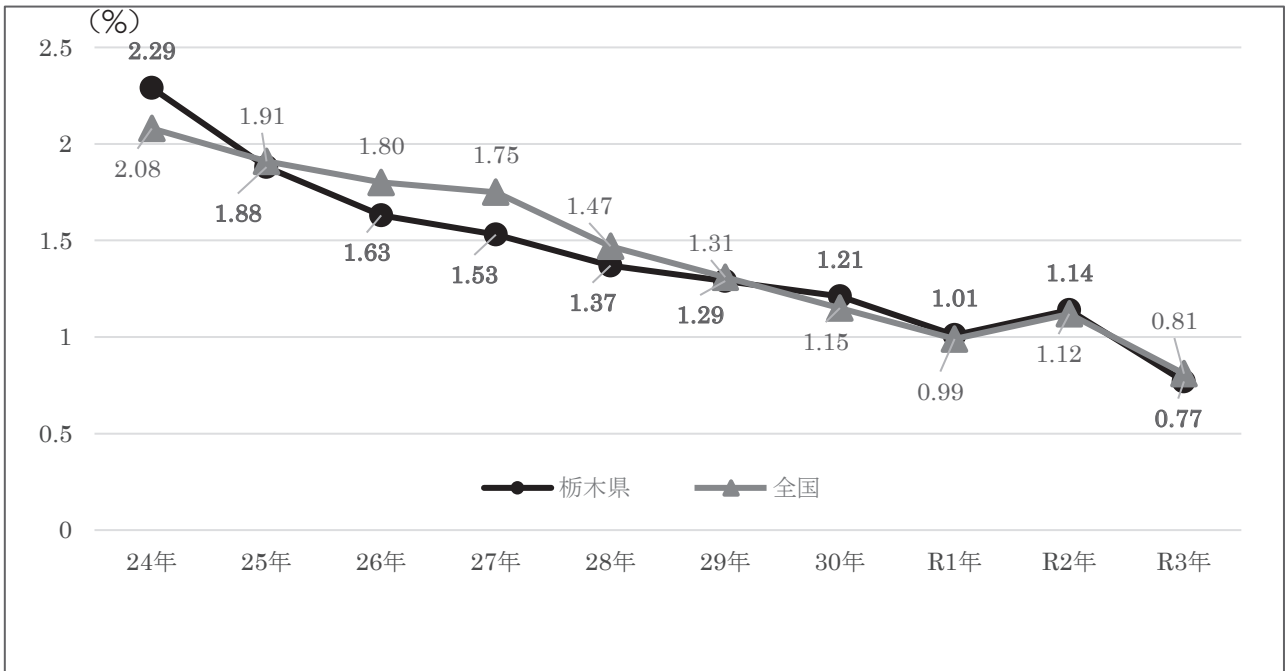
(栃木県保健福祉部健康増進課調べ)

図3 都道府県別 1歳6か月児のむし歯有病率（令和3年度）



（厚生労働省「令和3年度 地域保健・健康増進事業報告」）

図4 1歳6か月児におけるむし歯有病率の推移



（栃木県保健福祉部健康増進課調べ）

*全国値の出典：H24～H25 厚生労働省「母子保健統計」

H26～R3 厚生労働省「地域保健・健康増進事業報告」

2 3歳児健康診査の状況

(1)市町別実施状況（令和4年度）

〔栃木県保健福祉部健康増進課調べ〕

市町		対象者数 (人)	受診者数 (人)	受診率(%)	むし歯 有病率(%)	むし歯の ない者の 割合(%)	一人平均 むし歯数 (本)	むし歯の 総本数(本)	むし歯の ない者(人)	むし歯の ある者(人)
宇都宮市		3,978	3,730	93.8	6.11	93.89	0.19	710	3,502	228
県西	* 鹿沼市	624	*606 (605)	97.1	9.42	90.58	0.25	150	548	57
	日光市	406	395	97.3	8.10	91.90	0.34	135	363	32
	*センター計	1,030	*1,001 (1,000)	97.2	8.90	91.10	0.29	285	911	89
県東	真岡市	525	516	98.3	11.63	88.37	0.34	176	456	60
	益子町	116	116	100.0	3.45	96.55	0.06	7	112	4
	茂木町	43	41	95.3	4.88	95.12	0.24	10	39	2
	市貝町	80	79	98.8	13.92	86.08	0.39	31	68	11
	芳賀町	123	123	100.0	2.44	97.56	0.03	4	120	3
	センター計	887	875	98.6	9.14	90.86	0.26	228	795	80
	県南	栃木市	1,040	1,033	99.3	9.10	90.90	0.27	277	939
小山市	1,333	1,275	95.6	12.39	87.61	0.46	584	1,117	158	
下野市	446	431	96.6	9.51	90.49	0.27	117	390	41	
上三川町	234	233	99.6	6.87	93.13	0.28	66	217	16	
壬生町	299	292	97.7	10.27	89.73	0.26	76	262	30	
野木町	167	167	100.0	13.17	86.83	0.53	88	145	22	
センター計	3,519	3,431	97.5	10.52	89.48	0.35	1,208	3,070	361	
県北	大田原市	446	433	97.1	12.24	87.76	0.41	178	380	53
	矢板市	177	177	100.0	13.56	86.44	0.38	67	153	24
	那須塩原市	821	804	97.9	9.58	90.42	0.32	254	727	77
	さくら市	305	295	96.7	21.36	78.64	0.59	175	232	63
	那須烏山市	112	103	92.0	9.71	90.29	0.21	22	93	10
	塩谷町	38	38	100.0	7.89	92.11	0.13	5	35	3
	高根沢町	202	198	98.0	7.58	92.42	0.23	45	183	15
	那須町	126	122	96.8	8.20	91.80	0.37	45	112	10
	那珂川町	65	63	96.9	4.76	95.24	0.14	9	60	3
	センター計	2,292	2,233	97.4	11.55	88.45	0.36	800	1,975	258
安足	* 足利市	853	*819 (791)	96.0	10.24	89.76	0.37	289	710	81
	佐野市	726	717	98.8	9.07	90.93	0.33	239	652	65
	*センター計	1,579	*1,536 (1,508)	97.3	9.68	90.32	0.35	528	1,362	146
* 県計		13,285	*12,806 (12,777)	96.4	9.09	90.91	0.29	3,759	11,615	1,162

*()内は、歯科健診受診者数。受診率は、健康診査受診者数で算出。むし歯に関する項目は、歯科健診受診者数で算出。

(2)市町別むし歯有病率年次推移（3歳児）

〔栃木県保健福祉部健康増進課調べ〕

(単位：%)

市町	25年度	
宇都宮市	16.26	
県西	鹿沼市	18.10
	日光市	23.60
	センター計	20.40
県東	真岡市	23.10
	益子町	20.30
	茂木町	18.60
	市貝町	20.50
	芳賀町	18.10
	センター計	21.60
県南	栃木市	21.20
	小山市	21.60
	下野市	18.00
	上三川町	24.10
	壬生町	17.00
	野木町	21.80
	岩舟町	18.70
	センター計	20.80
県北	大田原市	26.80
	矢板市	30.80
	那須塩原市	16.80
	さくら市	7.70
	那須烏山市	18.90
	塩谷町	19.00
	高根沢町	19.50
	那須町	36.30
	那珂川町	19.80
	センター計	19.90
安足	足利市	25.60
	佐野市	24.50
	センター計	25.00
	県平均	19.84
全国平均	17.91	

市町	26年度	27年度	28年度	29年度	30年度	R1年度	R2年度	R3年度	R4年度	
宇都宮市	15.22	13.55	12.32	11.60	10.62	9.14	8.31	8.37	6.11	
県西	鹿沼市	14.80	18.38	15.74	14.39	12.83	11.59	9.15	7.97	9.42
	日光市	20.18	18.90	18.40	14.04	16.18	12.44	13.36	14.11	8.10
	センター計	17.19	18.60	16.81	14.24	14.15	11.95	10.77	10.55	8.90
県東	真岡市	19.13	18.44	15.97	16.02	11.21	10.93	13.69	9.17	11.63
	益子町	16.85	18.92	21.25	20.33	12.87	10.13	11.30	3.36	3.45
	茂木町	27.54	21.67	10.00	13.79	7.41	13.33	6.25	4.65	4.88
	市貝町	20.00	14.29	13.95	18.18	9.64	12.50	7.69	13.33	13.92
	芳賀町	14.73	15.93	10.00	12.39	6.78	6.67	7.26	8.00	2.44
	センター計	18.86	18.19	15.51	16.37	10.68	10.46	11.52	8.35	9.14
県南	栃木市	17.53	17.83	15.00	14.44	11.44	12.50	12.72	12.29	9.10
	小山市	21.45	17.46	15.36	16.73	16.02	12.99	10.63	13.24	12.39
	下野市	17.29	18.55	10.60	13.40	11.42	10.32	12.15	11.16	9.51
	上三川町	19.29	15.05	21.19	15.71	15.65	11.91	12.87	6.10	6.87
	壬生町	15.64	16.77	13.55	13.46	15.56	10.37	11.90	6.79	10.27
	野木町	17.13	18.50	16.34	17.77	14.95	9.84	10.43	11.54	13.17
	センター計	18.89	17.54	14.92	15.32	13.91	12.03	11.68	11.52	10.52
	県北	大田原市	23.76	24.73	20.75	17.49	15.92	15.07	13.32	10.87
矢板市	26.88	24.67	25.11	15.58	15.42	16.50	12.38	11.30	13.56	
那須塩原市	15.65	13.91	12.46	12.87	11.82	10.36	13.48	11.47	9.58	
さくら市	7.58	18.72	18.16	18.16	19.33	21.21	19.58	20.67	21.36	
那須烏山市	29.94	13.94	19.77	18.49	26.81	11.94	13.57	11.81	9.71	
塩谷町	30.99	31.91	25.93	21.57	16.67	17.65	16.33	8.89	7.89	
高根沢町	16.27	12.76	10.10	9.66	11.02	5.91	7.32	8.89	7.58	
那須町	37.96	20.75	18.84	23.33	18.12	20.55	18.80	14.29	8.20	
那珂川町	29.09	19.32	37.04	25.32	25.56	15.52	19.40	17.39	4.76	
センター計	19.87	18.27	17.58	15.82	15.47	17.72	14.32	14.32	11.55	
安足	足利市	21.52	19.49	18.36	19.12	15.17	15.78	13.76	14.36	10.24
	佐野市	21.15	22.06	19.08	17.38	14.08	11.74	13.28	10.31	9.07
	センター計	21.34	20.70	18.69	18.31	14.65	13.81	13.48	12.27	9.68
県平均	18.17	17.02	15.30	14.64	13.10	11.56	11.16	10.56	9.09	
全国平均	17.69	16.96	15.80	14.43	13.24	11.90	11.81	10.20	未公表	

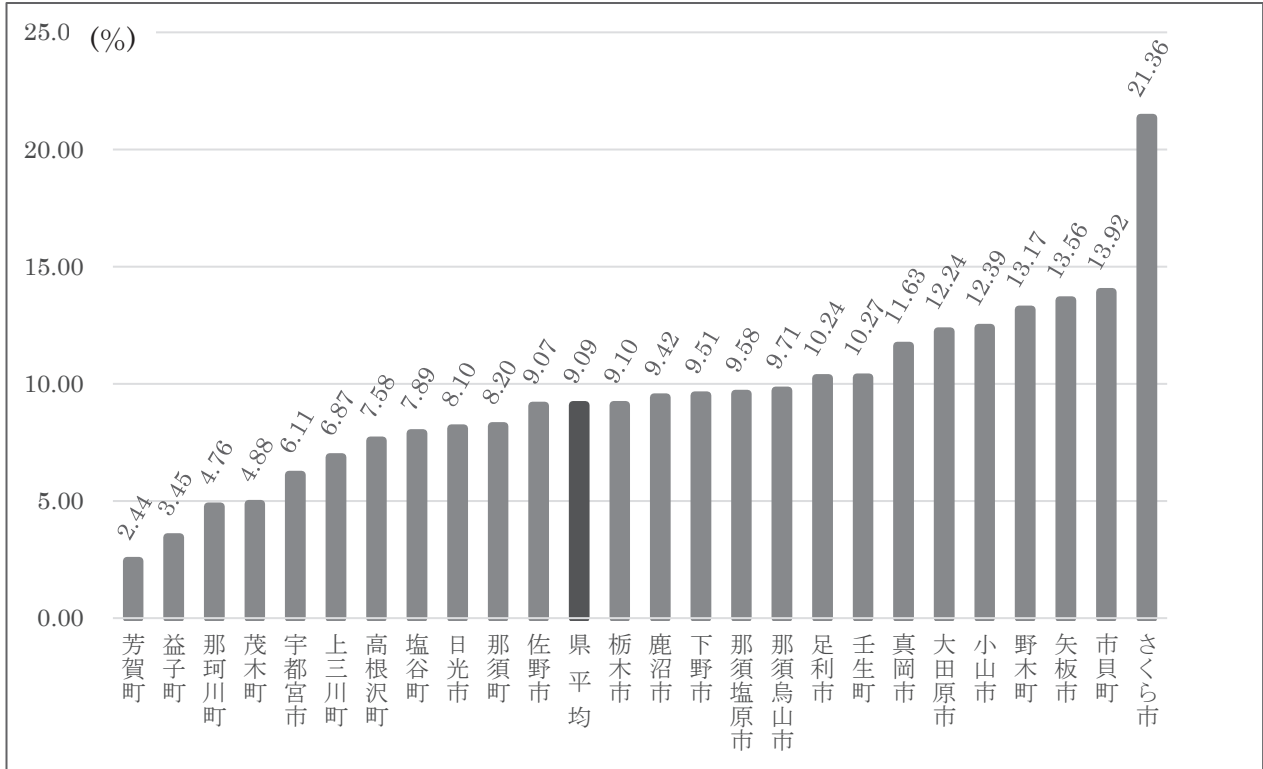
*全国値の出典：H25

厚生労働省「母子保健統計」

H26～R4

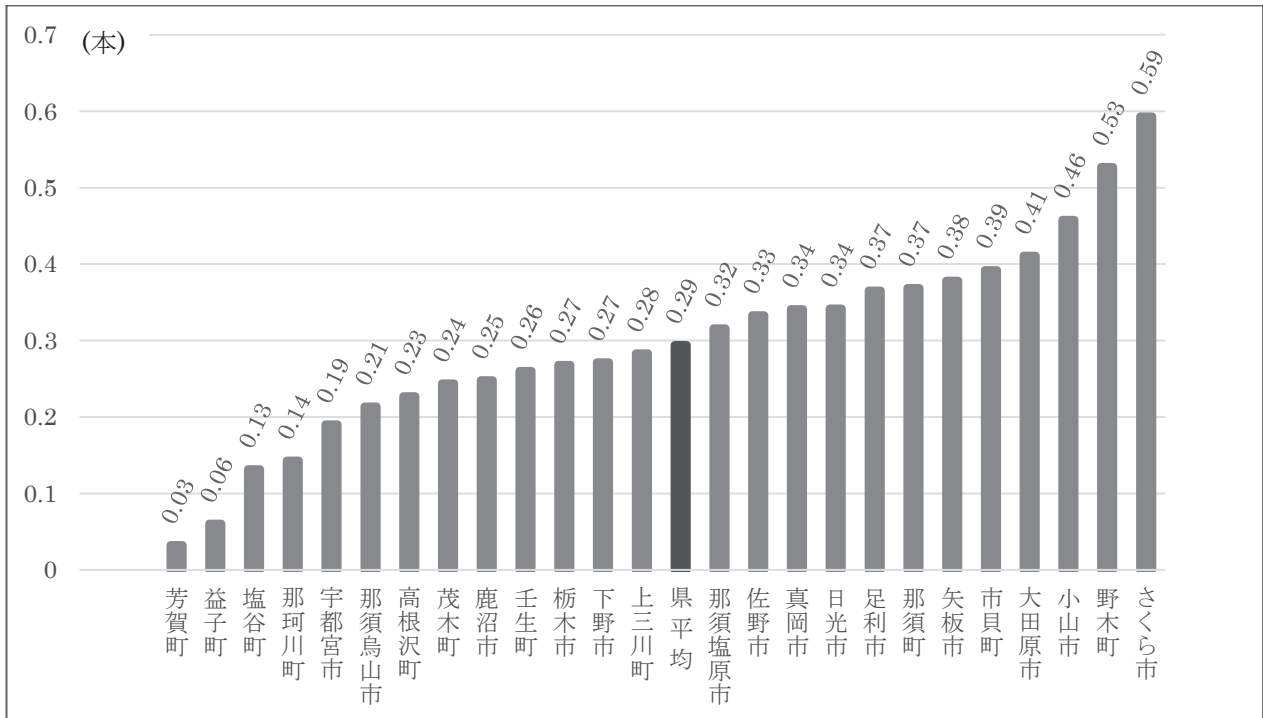
厚生労働省「地域保健・健康増進事業報告」

図5 令和4年度 市町別3歳児むし歯有病率



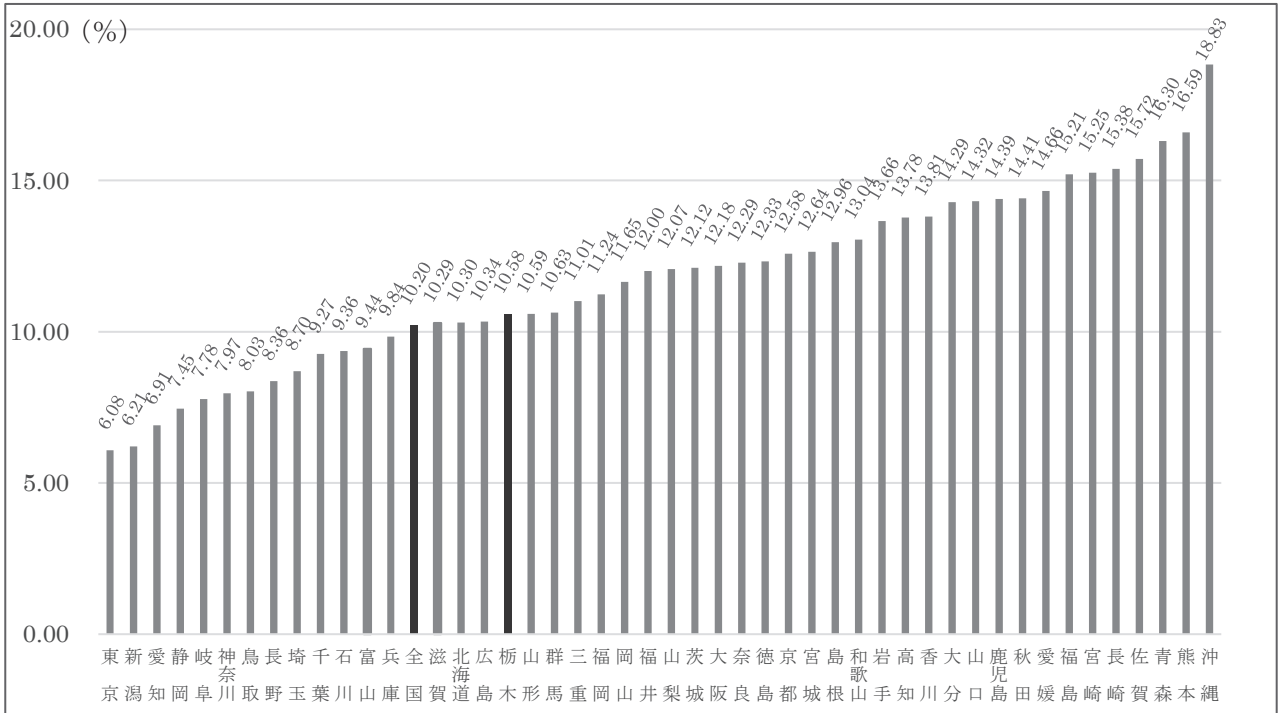
(栃木県保健福祉部健康増進課調べ)

図6 令和4年度 市町別3歳児一人平均むし歯数



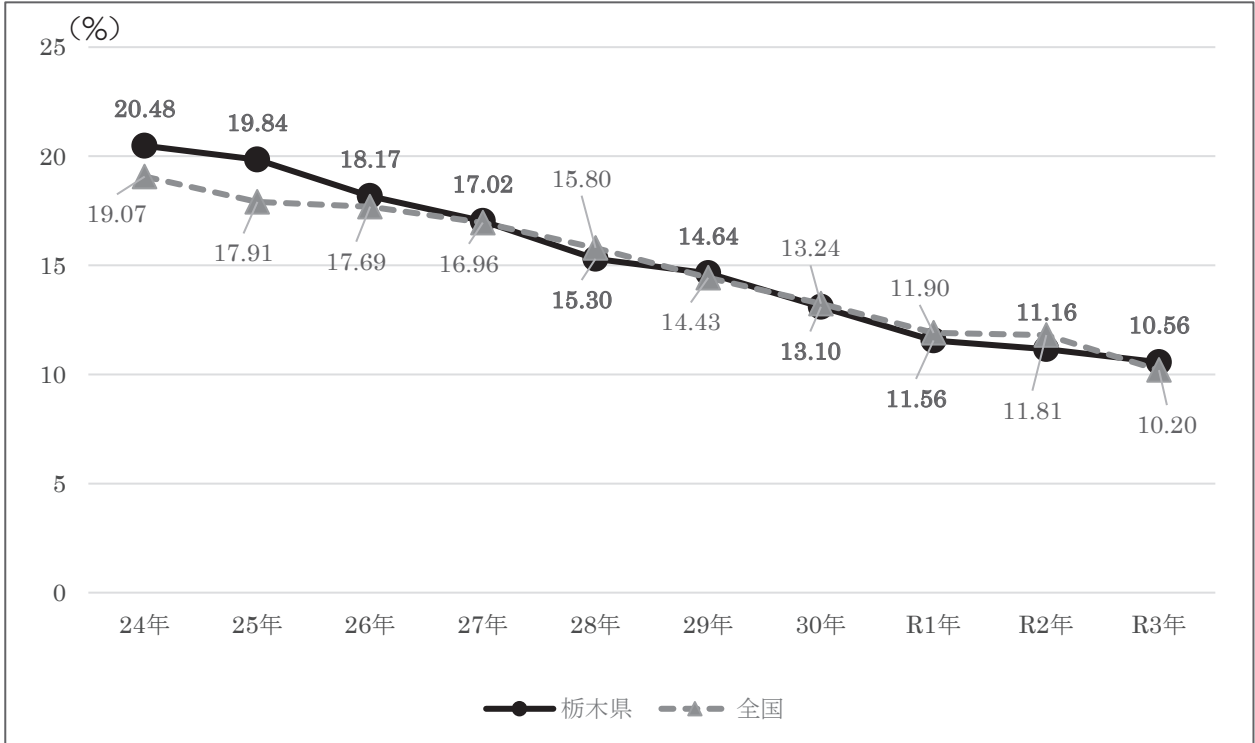
(栃木県保健福祉部健康増進課調べ)

図7 都道府県別 3歳児のむし歯有病率（令和3年度）



（厚生労働省「令和3年度 地域保健・健康増進事業報告」）

図8 3歳児におけるむし歯有病率の推移



（栃木県保健福祉部健康増進課調べ）

*全国値の出典：H24～H25 厚生労働省「母子保健統計」

H26～R3 厚生労働省「地域保健・健康増進事業報告」

3 学校保健統計調査報告 〔出典：文部科学省「令和4年度学校保健統計調査」〕

(1) 栃木県の年齢別疾病・異常被患率等の状況

(単位：%)

区分	歯・口腔								
	むし歯（う歯）			歯列・咬合	顎関節	歯垢の状態	歯肉の状態	その他の疾病・異常	
	計	処置完了者	未処置歯のある者						
男	幼稚園 5歳	26.1	9.1	17.0	4.4	0.1	0.6	-	2.5
	小学校 計	42.0	17.8	24.2	3.4	0.1	2.1	0.6	7.7
	6歳	34.5	9.9	24.5	2.0	0.1	0.7	-	6.7
	7歳	43.5	17.6	25.9	2.8	-	0.8	0.1	6.0
	8歳	47.0	20.2	26.7	3.7	0.1	2.3	0.6	5.3
	9歳	48.7	20.6	28.1	3.8	0.1	3.1	0.7	8.9
	10歳	43.6	21.0	22.6	3.5	-	1.9	0.6	9.3
	11歳	35.1	17.4	17.7	4.5	0.2	4.0	1.3	9.8
	中学校 計	31.0	19.6	11.5	5.4	0.2	3.6	3.1	3.4
	12歳	30.4	18.8	11.6	5.5	0.2	3.8	2.7	5.4
	13歳	29.8	18.9	10.9	5.4	0.3	4.0	3.5	3.3
	14歳	32.8	20.9	11.9	5.4	0.1	3.0	3.0	1.6
	高等学校 計	38.2	23.6	14.6	5.0	0.1	5.5	4.9	0.7
	15歳	35.5	21.7	13.8	4.9	0.3	5.5	5.1	0.7
	16歳	X	X	X	5.3	-	5.6	5.0	1.0
	17歳	42.1	26.5	15.6	4.7	0.1	5.3	4.7	0.5

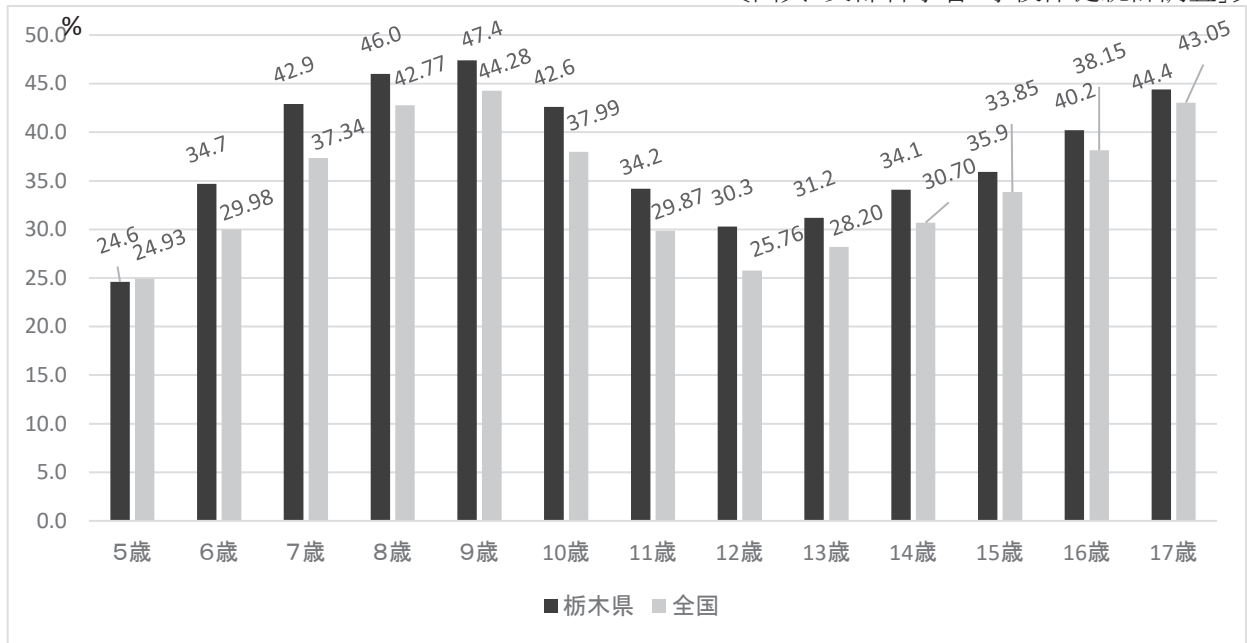
「X」は疾病・異常被患率等の標準誤差が5以上、受検者数が100人（5歳は50人）未満、回答校が1校以下又は疾病・異常被患率が100.0%のため統計数値を公表しない

女	幼稚園 5歳	23.0	7.8	15.2	6.2	-	1.0	0.1	1.5
	小学校 計	40.5	17.8	22.7	3.2	0.1	1.7	0.7	8.4
	6歳	34.8	11.5	23.4	2.0	0.0	1.0	-	8.8
	7歳	42.4	16.9	25.5	2.9	0.0	1.1	0.4	6.3
	8歳	45.0	18.7	26.3	3.2	0.1	2.0	0.5	6.5
	9歳	46.0	21.3	24.8	5.1	-	2.0	0.8	9.6
	10歳	41.6	22.6	19.0	3.4	0.3	1.9	1.2	10.0
	11歳	33.2	15.6	17.6	2.7	0.1	2.1	1.1	8.9
	中学校 計	32.8	21.3	11.5	5.2	0.2	2.1	1.7	2.5
	12歳	30.1	18.2	11.9	5.7	0.2	2.6	1.7	3.4
	13歳	32.7	21.4	11.4	5.3	0.3	1.8	1.9	2.6
	14歳	35.4	24.2	11.2	4.5	0.1	1.8	1.5	1.5
	高等学校 計	42.4	29.5	12.9	6.2	0.5	3.2	4.5	0.8
	15歳	36.3	24.2	12.2	5.4	0.4	2.9	4.4	1.0
	16歳	43.8	31.3	12.6	6.2	0.4	3.1	5.1	0.7
	17歳	47.0	33.0	14.0	7.1	0.5	3.5	4.1	0.8

計	幼稚園 5歳	24.6	8.5	16.1	5.3	0.1	0.8	0.0	2.0
	小学校 計	41.3	17.8	23.5	3.3	0.1	1.9	0.6	8.0
	6歳	34.7	10.7	24.0	2.0	0.1	0.8	-	7.7
	7歳	42.9	17.2	25.7	2.8	0.0	0.9	0.3	6.2
	8歳	46.0	19.5	26.5	3.4	0.1	2.1	0.6	5.9
	9歳	47.4	20.9	26.5	4.4	0.0	2.6	0.7	9.2
	10歳	42.6	21.8	20.9	3.5	0.2	1.9	0.9	9.6
	11歳	34.2	16.6	17.6	3.6	0.1	3.0	1.2	9.4
	中学校 計	31.9	20.4	11.5	5.3	0.2	2.9	2.4	3.0
	12歳	30.3	18.5	11.7	5.6	0.2	3.2	2.2	4.4
	13歳	31.2	20.1	11.1	5.4	0.3	2.9	2.7	3.0
	14歳	34.1	22.5	11.6	5.0	0.1	2.4	2.3	1.5
	高等学校 計	40.2	26.4	13.8	5.6	0.3	4.4	4.7	0.8
	15歳	35.9	22.9	13.0	5.1	0.3	4.3	4.8	0.8
	16歳	40.2	26.8	13.5	5.7	0.2	4.5	5.1	0.8
	17歳	44.4	29.6	14.9	5.8	0.3	4.4	4.4	0.7

図9 令和4年度 年齢別むし歯被患率

〔出典：文部科学省「学校保健統計調査」〕



(2) 幼稚園・小・中・高等学校 むし歯の被患率

〔出典：文部科学省「学校保健統計調査」〕

① 県内のむし歯被患率の推移

(単位：%)

区分		H26	H27	H28	H29	H30	R1	R2	R3	R4
幼稚園 5歳	むし歯									
	計	X	41.4	33.9	43.7	38.3	32.1	34.4	29.4	24.6
	処置完了者	X	15.7	10.1	13.8	14.2	10.2	10.2	11.0	8.5
	未処置歯のある者	X	25.6	23.9	29.9	24.1	21.8	24.2	18.4	16.1

「X」…疾病・異常被患率等の標準誤差が5%以上、受験者が100人（5歳は50人）未満又は回答校が1校以下のため数値を公表しない場合

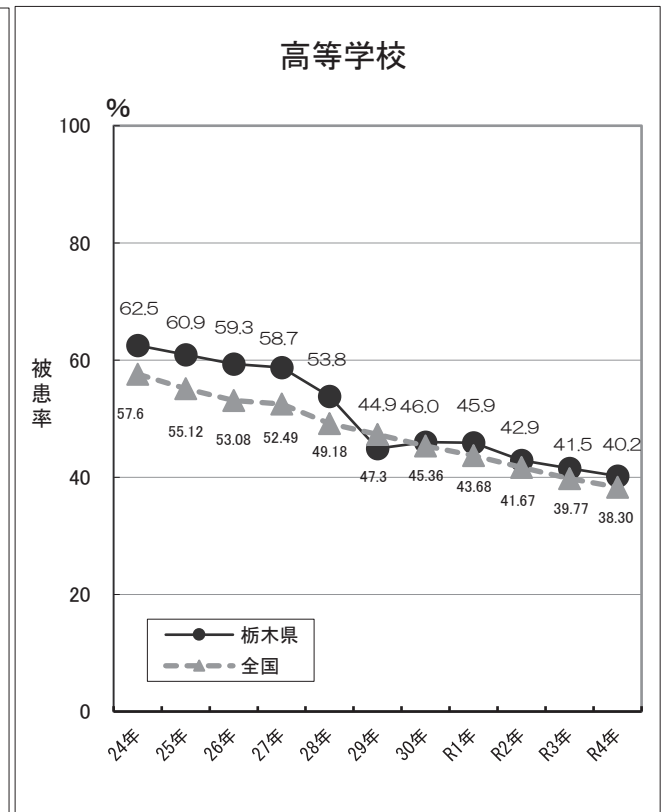
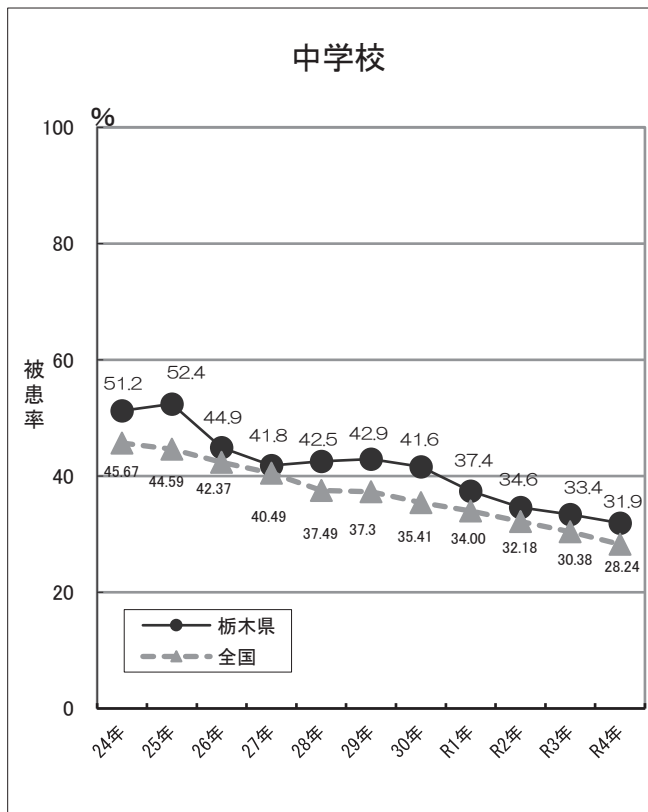
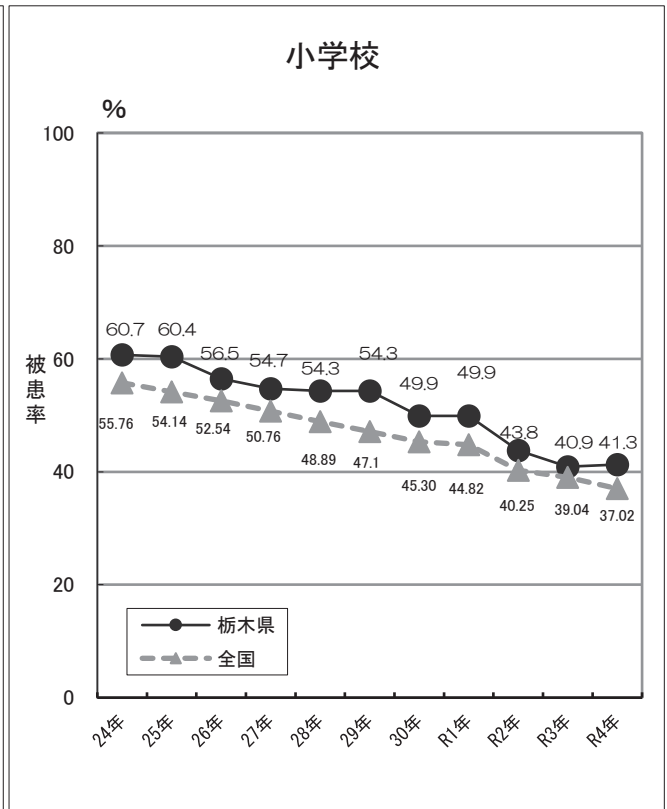
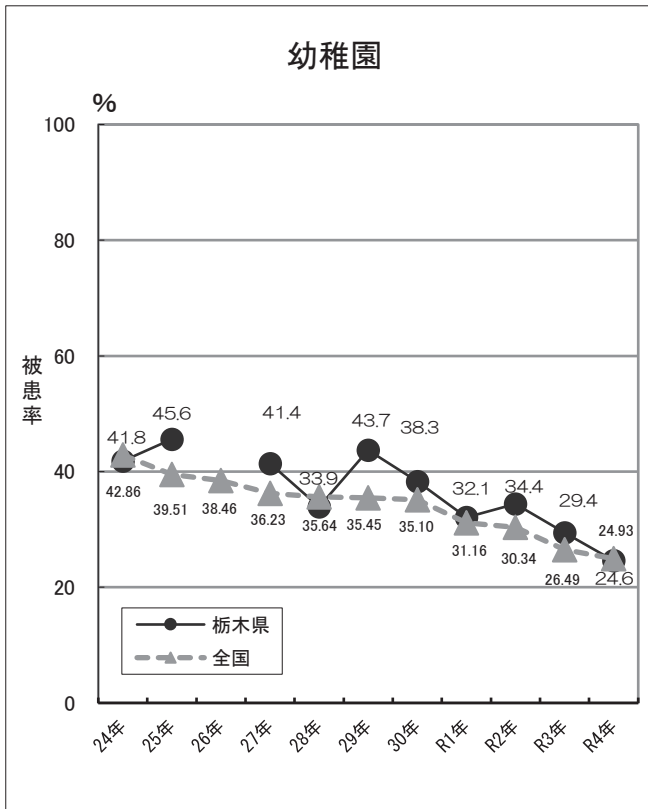
区分		H26	H27	H28	H29	H30	R1	R2	R3	R4
小学校 計	むし歯									
	計	56.5	54.7	54.3	54.3	49.9	49.9	43.8	40.9	41.3
	処置完了者	26.6	24.2	25.6	24.5	21.1	23.9	20.7	18.3	17.8
	未処置歯のある者	29.9	30.5	28.7	29.8	28.7	26.0	23.1	22.6	23.5

区分		H26	H27	H28	H29	H30	R1	R2	R3	R4
中学校 計	むし歯									
	計	44.9	41.8	42.5	42.9	41.6	37.4	34.6	33.4	31.9
	処置完了者	25.3	24.9	24.6	24.2	23.9	19.0	20.8	21.4	20.4
	未処置歯のある者	19.6	16.9	17.8	18.7	17.7	18.5	13.8	12.0	11.5

区分		H26	H27	H28	H29	H30	R1	R2	R3	R4
高等学校 計	むし歯									
	計	59.3	58.7	53.8	44.9	46.0	45.9	42.9	41.5	40.2
	処置完了者	36.8	33.9	30.6	26.8	27.7	26.6	24.6	26.0	26.4
	未処置歯のある者	22.6	24.9	23.2	18.1	18.2	19.4	18.3	15.5	13.8

② 県内のむし歯被患率の推移及び全国比

[出典：文部科学省「学校保健統計調査」]



(3) 12歳の永久歯の1人平均むし歯等数

〔出典：文部科学省「令和4年度学校保健統計調査」〕

12歳児の永久歯の1人平均むし歯（う歯）等数（単位：本）

区 分	計	喪失歯数	計	むし歯（う歯）	
				処置歯数	未処置歯数
栃木県	計	0.7	0.0	0.7	0.2
	男	0.7	0.0	0.7	0.2
	女	0.8	0.0	0.7	0.2
全 国	計	0.6	0.0	0.6	0.2
	男	0.5	0.0	0.5	0.2
	女	0.6	0.0	0.6	0.2

(本) 図10 12歳児の永久歯の1人平均むし歯等数の推移（全国比）

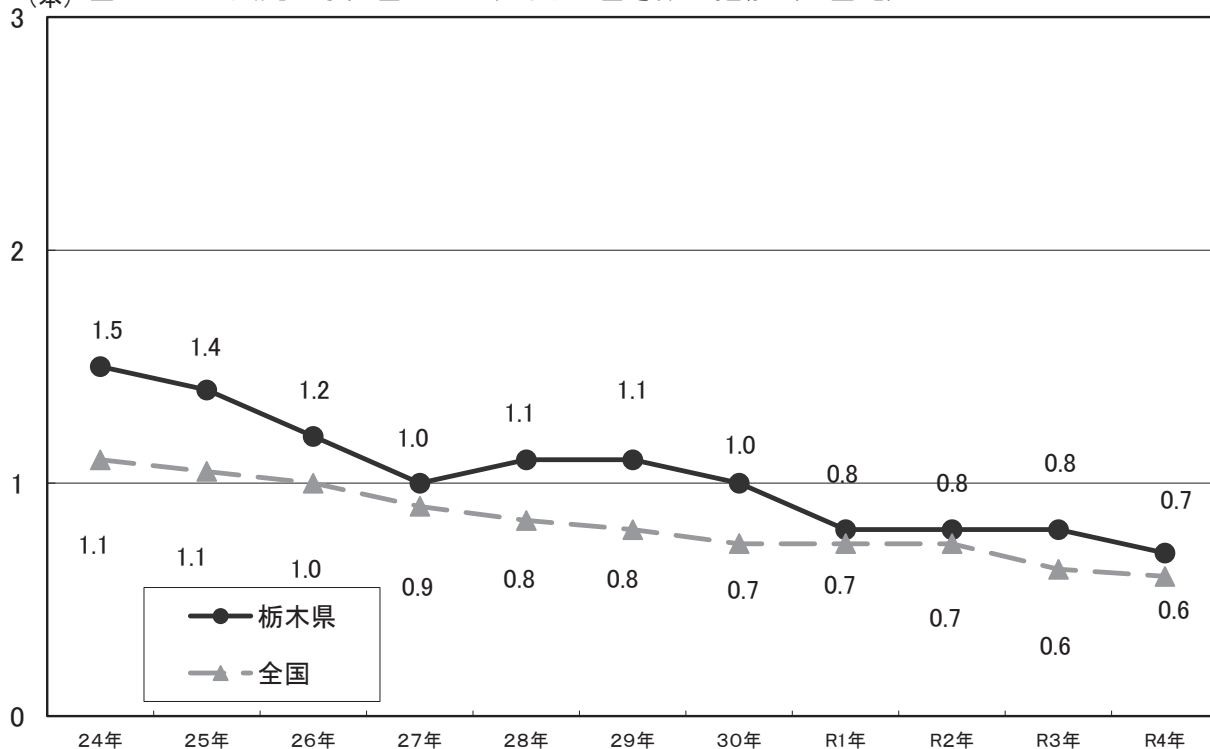
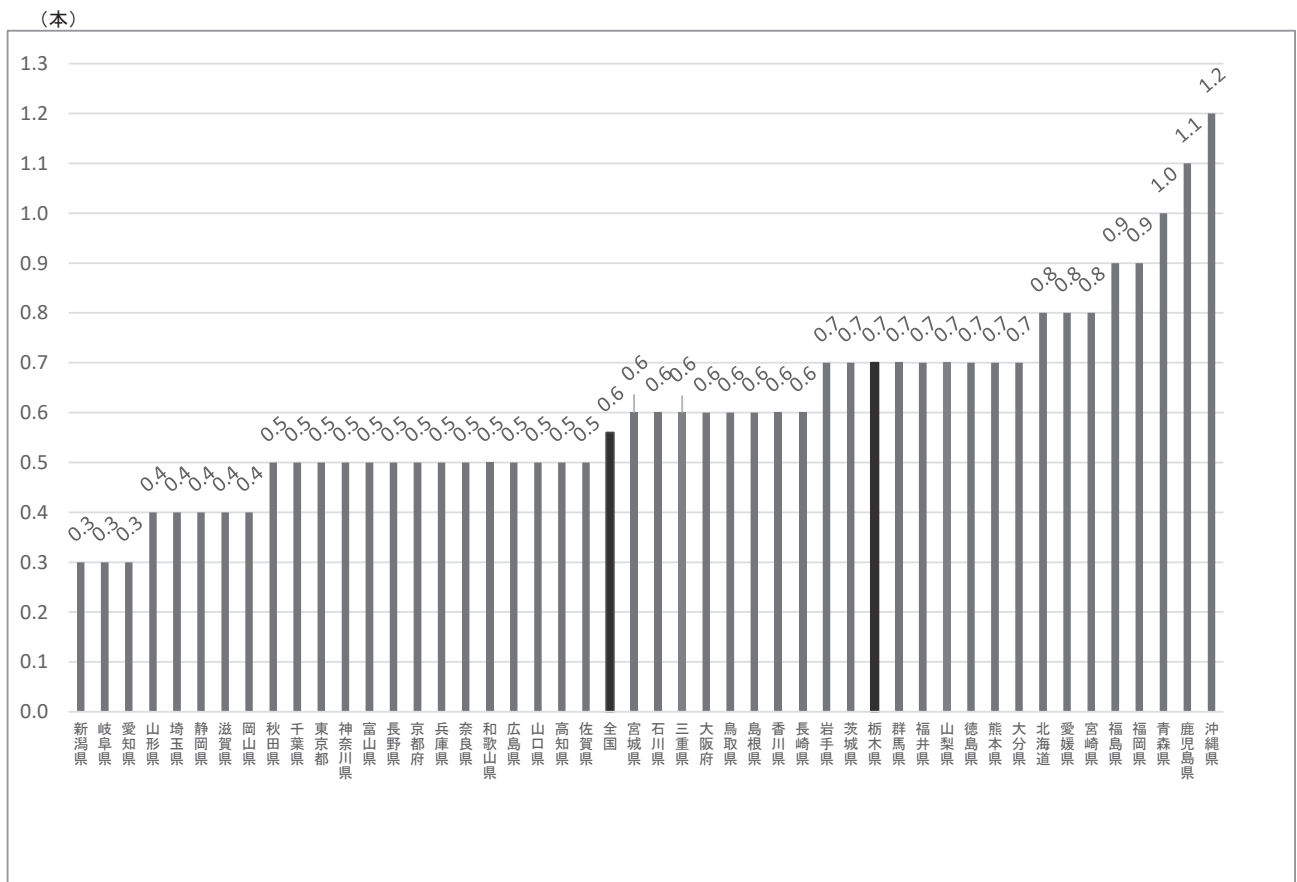


図11 令和4年度 都道府県別 12歳児の永久歯の1人平均むし歯等数



〔出典：文部科学省「令和4年度学校保健統計調査」〕

4 歯周病検診（健康増進事業）

（1）市町別実施状況（令和4年度）

（栃木県保健福祉部健康増進課調べ）

（単位：人）

市町名	健康増進事業対象			健康増進事業対象外
	対象者数	受診者数	受診率	受診者数
宇都宮市	11,608	906	7.8%	796
鹿沼市	5,315	354	6.7%	
日光市	4,369	158	3.6%	475
真岡市	4,469	438	9.8%	118
益子町	1,269	79	6.2%	37
茂木町	707	59	8.3%	53
市貝町	679	41	6.0%	
芳賀町	856	24	2.8%	54
栃木市	8,712	742	8.5%	544
小山市	3,748	331	8.8%	
下野市	3,267	79	2.4%	40
上三川町	1,745	78	4.5%	17
壬生町	2,072	152	7.3%	128
野木町	1,446	63	4.4%	
大田原市	3,861	178	4.6%	
矢板市	1,752	24	1.4%	9
那須塩原市	6,625	495	7.5%	
さくら市	2,389	191	8.0%	
那須烏山市	1,476	20	1.4%	
塩谷町	558	2	0.4%	
高根沢町	1,586	37	2.3%	
那須町	1,436	112	7.8%	
那珂川町	847	63	7.4%	
足利市	7,693	104	1.4%	423
佐野市	6,443	231	3.6%	
計	84,928	4,961	5.8%	2,694

（2）対象年齢別実施状況

（単位：人）

市町名	40歳				検査結果			検診に係る 自己負担(円)	
	対象者数	受診者数		受診率	要 精 検 者	要 指 導 者	異 常 認 め ず		
		男	女						
宇都宮市	2,218	204	67	137	9.2%	143	41	20	1,010
鹿沼市	1,067	30	7	23	2.8%	14	10	6	0
日光市	825	24	11	13	2.9%	10	14	0	0
真岡市	1,061	86	38	48	8.1%	77	0	9	0
益子町	267	12	5	7	4.5%	4	6	2	800
茂木町	124	8	4	4	6.5%	5	3	0	1,000
市貝町	145	7	2	5	4.8%	3	3	1	0
芳賀町	188	6	5	1	3.2%	4	2	0	400
栃木市	1,861	109	41	68	5.9%	88	18	3	1,000
小山市	504	53	15	38	10.5%	21	27	5	1,000
下野市	712	9	1	8	1.3%	1	7	1	0
上三川町	373	16	7	9	4.3%	10	6	0	800
壬生町	468	30	13	17	6.4%	13	3	6	0
野木町	309	8	6	2	2.6%	8	0	0	500
大田原市	867	19	7	12	2.2%	10	6	3	1,000
矢板市	325	1	0	1	0.3%	1	0	0	500
那須塩原市	1,468	80	30	50	5.4%	33	39	8	400
さくら市	620	39	13	26	6.3%	3	34	2	1,000
那須烏山市	275	1	1	0	0.4%	1	0	0	500
塩谷町	102	0	0	0	0.0%	0	0	0	0
高根沢町	357	9	3	6	2.5%	5	4	0	1,000
那須町	253	13	5	8	5.1%	9	3	1	1,300
那珂川町	140	7	2	5	5.0%	6	0	1	1,300
足利市	1,581	22	4	18	1.4%	9	12	1	700
佐野市	1,412	30	11	19	2.1%	16	11	3	800
計	17,522	823	298	525	4.7%	494	249	72	

（単位：人）

市町名	50歳					検査結果			検診に係る 自己負担(円)
	対象者数	受診者数			受診率	要 精 検 者	要 指 導 者	異 常 認 め ず	
		男	女						
宇都宮市	2,029	181	44	137	8.9%	138	33	10	1,010
鹿沼市	1,516	85	24	61	5.6%	39	28	18	0
日光市	1,096	29	9	20	2.6%	10	16	3	0
真岡市	1,315	106	32	74	8.1%	89	6	11	0
益子町	329	17	4	13	5.2%	11	3	3	800
茂木町	160	17	3	14	10.6%	11	5	1	1,000
市貝町	152	10	4	6	6.6%	3	5	2	0
芳賀町	214	4	0	4	1.9%	4	0	0	400
栃木市	2,428	152	53	99	6.3%	134	14	4	1,000
小山市	774	47	13	34	6.1%	30	13	4	1,000
下野市	949	25	6	19	2.6%	10	10	5	0
上三川町	572	23	9	14	4.0%	9	9	5	800
壬生町	599	42	21	21	7.0%	32	2	2	0
野木町	377	10	5	5	2.7%	8	1	1	500
大田原市	946	46	13	33	4.9%	31	12	3	1,000
矢板市	449	2	0	2	0.4%	1	0	1	500
那須塩原市	1,883	105	30	75	5.6%	45	39	21	400
さくら市	645	50	17	33	7.8%	23	26	1	1,000
那須烏山市	354	5	2	3	1.4%	3	2	0	500
塩谷町	128	1	0	1	0.8%	1	0	0	0
高根沢町	452	6	1	5	1.3%	5	1	0	1,000
那須町	341	17	6	11	5.0%	10	6	1	1,300
那珂川町	184	6	2	4	3.3%	5	0	1	1,300
足利市	2,307	15	5	10	0.7%	10	3	2	700
佐野市	1,723	51	13	38	3.0%	29	18	4	800
計	21,922	1,052	316	736	4.8%	691	252	103	

（単位：人）

市町名	60歳					検査結果			検診に係る 自己負担(円)
	対象者数	受診者数		受診率	要 精 検 者	要 指 導 者	異 常 認 め ず		
		男	女						
宇都宮市	2,253	159	41	118	7.1%	119	29	11	1,010
鹿沼市	1,195	83	32	51	6.9%	45	23	15	0
日光市	1,089	50	20	30	4.6%	15	32	3	0
真岡市	885	85	34	51	9.6%	75	6	4	0
益子町	301	15	5	10	5.0%	11	2	2	800
茂木町	165	19	6	13	11.5%	14	5	0	1,000
市貝町	178	5	2	3	2.8%	2	2	0	0
芳賀町	169	6	3	3	3.6%	3	2	1	400
栃木市	1,893	181	52	129	9.6%	152	22	7	1,000
小山市	675	57	20	37	8.4%	38	14	5	1,000
下野市	782	25	5	20	3.2%	12	8	5	0
上三川町	384	16	7	9	4.2%	10	5	1	800
壬生町	441	30	12	18	6.8%	27	4	4	0
野木町	278	16	4	12	5.8%	15	0	1	500
大田原市	830	33	10	23	4.0%	21	4	8	1,000
矢板市	427	4	1	3	0.9%	1	2	1	500
那須塩原市	1,421	131	51	80	9.2%	61	51	19	400
さくら市	524	47	16	31	9.0%	8	34	5	1,000
那須烏山市	369	6	2	4	1.6%	4	2	0	500
塩谷町	110	0	0	0	0.0%	0	0	0	
高根沢町	355	16	6	10	4.5%	6	9	1	1,000
那須町	316	29	7	22	9.2%	20	5	4	1,300
那珂川町	205	16	4	12	7.8%	13	1	2	1,300
足利市	1,738	28	7	21	1.6%	16	11	1	700
佐野市	1,488	60	16	44	4.0%	43	14	3	800
計	18,471	1,117	363	754	6.0%	731	287	103	

（単位：人）

市町名	70歳					検査結果			検診に係る 自己負担(円)
	対象者数	受診者数		受診率	要 精 検 者	要 指 導 者	異 常 認 め ず		
		男	女						
宇都宮市	5,108	362	162	200	7.1%	282	47	33	0
鹿沼市	1,537	156	74	82	10.1%	93	46	17	0
日光市	1,359	55	21	34	4.0%	28	25	2	0
真岡市	1,208	161	70	91	13.3%	133	10	18	0
益子町	372	35	19	16	9.4%	19	13	3	800
茂木町	258	15	10	5	5.8%	12	2	1	1,000
市貝町	204	19	7	12	9.3%	9	8	2	0
芳賀町	285	8	7	1	2.8%	7	1	0	0
栃木市	2,530	300	124	176	11.9%	266	29	5	1,000
小山市	1,795	174	82	92	9.7%	94	65	15	0
下野市	824	20	8	12	2.4%	6	10	4	0
上三川町	416	23	6	17	5.5%	9	9	5	800
壬生町	564	50	27	23	8.9%	38	3	6	0
野木町	482	29	16	13	6.0%	28	0	1	0
大田原市	1,218	80	34	46	6.6%	53	13	14	0
矢板市	551	17	8	9	3.1%	6	9	2	0
那須塩原市	1,853	179	78	101	9.7%	92	61	26	0
さくら市	600	55	23	32	9.2%	15	31	9	1,000
那須烏山市	478	8	3	5	1.7%	3	5	0	500
塩谷町	218	1	0	1	0.5%	1	0	0	0
高根沢町	422	6	2	4	1.4%	3	2	1	1,000
那須町	526	53	27	26	10.1%	36	14	3	0
那珂川町	318	34	12	22	10.7%	33	0	1	1,300
足利市	2,067	39	12	27	1.9%	27	7	5	0
佐野市	1,820	90	40	50	4.9%	71	17	2	0
計	27,013	1,969	872	1,097	7.3%	1,364	427	175	

5 歯周病検診（健康増進事業対象外）

（栃木県保健福祉部健康増進課調べ）

（単位：人）

市町名	健康増進事業対象外				検診に係る 自己負担(円)
	対象年齢	対象者数	受診者数	受診率	
※宇都宮市	30歳	1,916	133	6.9%	1,010
	35歳	2,170	162	7.5%	1,010
	45歳	2,413	157	6.5%	1,010
	55歳	1,843	170	9.2%	1,010
	65歳	3,822	174	4.6%	1,010
鹿沼市	-	-	-	-	-
日光市	19歳以上	64,150	475	0.7%	0
真岡市	76歳	912	118	12.9%	0
益子町	30歳	171	10	5.8%	800
	76歳	318	27	8.5%	0
茂木町	20歳	94	8	8.5%	1,000
	30歳	74	3	4.1%	1,000
	35歳	79	3	3.8%	1,000
	76歳	198	15	7.6%	0
	80歳	140	24	17.1%	0
市貝町	-	-	-	-	-
芳賀町	30～80歳	2,714	54	2.0%	30～69歳は400円 70歳～無料
栃木市	20～65歳の5歳刻みで 健康増進事業対象以外の者	12,158	544	4.5%	1,000
小山市	-	-	-	-	-
下野市	30～39歳 45、55、65歳	1,370	40	2.9%	0
上三川町	76歳	329	17	5.2%	0
壬生町	76歳	568	128	22.5%	0
野木町	-	-	-	-	-
大田原市	-	-	-	-	-
矢板市	76歳	415	9	2.2%	0
那須塩原市	-	-	-	-	-
さくら市	-	-	-	-	-

市町名	健康増進事業対象外				検診に係る 自己負担(円)
	対象年齢	対象者数	受診者数	受診率	
那須烏山市	-	-	-	-	-
塩谷町	-	-	-	-	-
高根沢町	-	-	-	-	-
那須町	-	-	-	-	-
那珂川町	-	-	-	-	-
足利市	40～69歳	9,361	263	2.8%	700
	70～74歳	6,532	160	2.4%	0
佐野市	-	-	-	-	-

※宇都宮市 後期高齢者医療制度加入者、生活保護受給者、市民税非課税世帯は自己負担が「無」

第4

栃木県民の歯及び口腔の健康づくり 推進条例・栃木県歯科保健基本計画

栃木県民の歯及び口腔の健康づくり推進条例

平成二十二年十二月二十一日

栃木県条例第五十号

栃木県民の歯及び口腔の健康づくり推進条例をここに公布する。

栃木県民の歯及び口腔の健康づくり推進条例

目次

- 第一章 総則(第一条—第十条)
- 第二章 基本計画(第十一条)
- 第三章 基本的施策(第十二条—第十五条)
- 附則

第一章 総則

(目的)

第一条 この条例は、歯及び口腔の健康づくりの推進に関し、基本理念を定め、及び県の責務等を明らかにするとともに、歯及び口腔の健康づくりの推進に関する施策の基本となる事項を定めることにより、歯及び口腔の健康づくりの推進に関する施策を、関連分野における多様な主体の自律性を重んじつつ、総合的かつ計画的に推進し、もって県民の生涯にわたる健康の保持及び増進に寄与することを目的とする。

(基本理念)

第二条 歯及び口腔の健康づくりは、歯及び口腔の健康が生涯にわたる健康の保持及び増進に欠くことのできないものであって、脳血管疾患、虚血性心疾患、糖尿病その他の生活習慣病の予防等に資するものであることにかんがみ、県民自らの歯及び口腔の健康づくりのための努力を基礎として、すべての県民が、その発達段階、年齢階層、心身の状況等に応じて、良質かつ適切な歯科保健医療サービスの提供を受けることのできる環境の整備が図られるようにすることを旨として、行われなければならない。

(県の責務)

第三条 県は、前条の基本理念(以下「基本理念」という。)にのっとり、歯及び口腔の健康づくりの推進に関する施策を総合的に策定し、及び実施する責務を有する。

2 県は、歯及び口腔の健康づくりの推進に関する施策を策定し、及び実施するに当たっては、保健、医療、福祉、教育その他の関連分野における施策との有機的な連携が図られるよう必要な配慮をしなければならない。

(市町村との連携等)

第四条 県は、市町村との連携を図りつつ、歯及び口腔の健康づくりの推進に関する施策を確実かつ効果的に実施するよう努めるとともに、市町村において、当該地域の実情に応じた歯及び口腔の健康づくりの推進に関する計画の策定並びに施策の実施が円滑になされるよう助言、情報の提供その他の措置を講ずるものとする。

(県民の責務)

第五条 県民は、基本理念にのっとり、自ら進んで、歯及び口腔の健康づくりについての

関心と理解を深めるとともに、その発達段階、年齢階層、心身の状況等に応じて、歯及び口腔の疾病及び異常の有無に係る定期的な検診、健康診査、歯科医療並びに保健指導(以下「歯科検診等」という。)を受けることにより、生涯にわたって、歯及び口腔の健康づくりに取り組むよう努めなければならない。

(歯科医師等の責務)

第六条 歯科医師、歯科衛生士、歯科技工士その他歯科医療又は歯科保健指導に係る業務に従事する者は、基本理念にのっとり、県が実施する歯及び口腔の健康づくりの推進に関する施策に協力するとともに、保健、医療、福祉、教育等に関する業務を行う関係機関及び民間団体並びに当該業務に従事する者との連携を図ることにより、良質かつ適切な歯科保健医療サービスを提供するよう努めなければならない。

(保健、医療、福祉、教育等に関する業務を行う関係機関等の役割)

第七条 保健、医療、福祉、教育等に関する業務を行う関係機関及び民間団体並びに当該業務に従事する者は、県民が、その発達段階、年齢階層、心身の状況等に応じて、歯科検診等を受けることのできる環境の整備を図る上で、その果たすべき役割の重要性にかんがみ、基本理念にのっとり、歯及び口腔の健康づくりに関し、相互に連携を図りながら協力するよう努めるものとする。

(事業者の役割)

第八条 事業者は、基本理念にのっとり、当該事業所において雇用する従業員の歯科検診等を受ける機会の確保を図ることその他当該従業員の歯及び口腔の健康づくりの取組の支援に努めるものとする。

(財政上の措置等)

第九条 県は、歯及び口腔の健康づくりの推進に関する施策を総合的に策定し、及び実施するため必要な財政上の措置その他の措置を講ずるよう努めるものとする。

(年次報告等)

第十条 知事は、毎年、県議会に、歯及び口腔の健康づくりの状況並びに県が歯及び口腔の健康づくりの推進に関して講じた施策に関する報告を提出しなければならない。

2 知事は、毎年、前項の報告に係る歯及び口腔の健康づくりの状況を考慮して講じようとする施策を明らかにした文書を作成し、これを県議会に提出しなければならない。

第二章 基本計画

第十一条 知事は、歯及び口腔の健康づくりの推進に関する施策の総合的かつ計画的な推進を図るため、歯及び口腔の健康づくりの推進に関する基本的な計画(以下この条において「基本計画」という。)を定めなければならない。

2 基本計画は、次に掲げる事項について定めるものとする。

- 一 歯及び口腔の健康づくりの意義及び目標に関する事項
- 二 歯及び口腔の健康づくりの推進に関し、県が総合的かつ計画的に講ずべき施策に関する事項
- 三 前二号に掲げるもののほか、歯及び口腔の健康づくりの推進に関する重要事項

3 基本計画は、健康増進法(平成十四年法律第百三号)第八条第一項に規定する都道府県健

- 康増進計画、医療法(昭和二十三年法律第二百五号)第三十条の四第一項に規定する医療計画、老人福祉法(昭和三十八年法律第百三十三号)第二十条の九第一項に規定する都道府県老人福祉計画及び介護保険法(平成九年法律第百二十三号)第一百八条第一項に規定する都道府県介護保険事業支援計画その他の法律の規定による計画であって保健、医療又は福祉に関する事項を定めるものとの調和が保たれたものでなければならない。
- 4 知事は、基本計画を定めようとする場合において、必要があると認めるときは、あらかじめ、市町村の長及び歯科保健医療サービスに関して学識経験を有する者の意見を聴くものとする。
 - 5 知事は、基本計画を定めたときは、遅滞なく、これを公表しなければならない。
 - 6 知事は、歯科保健医療サービスをめぐる情勢の変化を勘案し、並びに歯及び口腔の健康づくりの推進に関する施策の効果に関する評価を踏まえ、おおむね五年ごとに、基本計画を変更するものとする。
 - 7 第四項及び第五項の規定は、基本計画の変更について準用する。

第三章 基本的施策

(調査研究等)

第十二条 県は、歯及び口腔の健康づくりの推進に関する施策を効果的かつ適正に実施するため、歯及び口腔の健康づくりの方策並びに歯及び口腔の健康と心身の健康の保持及び増進との関係に関する事項について、調査研究及びその成果の普及並びに情報及び資料の収集、整理、分析及び提供に努めるものとする。

(学習の機会の提供等)

第十三条 県は、歯及び口腔の健康が生涯にわたる健康の保持及び増進に欠くことのできないものであることについての県民の関心及び理解を深め、県民自らの歯及び口腔の健康づくりのための努力を促進するため、学校、家庭、地域、職域その他の様々な場において、多様な学習の機会の提供、知識の普及、相談体制の整備その他の必要な措置を講ずるとともに、県民が、その発達段階、年齢階層、心身の状況等に応じて、歯科検診等を受けることが促進されるよう必要な措置を講ずるものとする。

(連携協力体制の強化等)

第十四条 県は、歯及び口腔の健康づくりによる県民の生涯にわたる健康の保持及び増進を図るため、保健、医療、福祉、教育等に関する業務を行う関係機関及び民間団体との連携協力体制の強化に努めるとともに、当該業務に従事する者に対する研修の実施その他の資質の向上を図るための措置を講ずるものとする。

(要介護者等に係る歯科検診等の機会の確保等)

第十五条 県は、身体上又は精神上の障害があるため常時又は随時の介護を要する状態にある者その他の者であって歯科検診等を受けることが困難な状況にあるものについて、歯科検診等を受けることができる機会を確保し、及び提供するための環境の整備その他の措置を講ずるものとする。

附 則

この条例は、平成二十三年四月一日から施行する。

栃木県民の歯及び口腔の健康づくり推進条例

平成22年12月21日公布・平成23年4月1日施行

目的

- ①歯・口腔の健康づくりの推進に関し、基本理念を定め、県の責務等を明らかにし、施策の基本的事項を定める
- ②歯・口腔の健康づくりの推進に関する施策を総合的・計画的に推進する



県民の生涯にわたる健康の保持増進に寄与

基本理念

- ①県民自らが歯及び口腔の健康づくりのために努力する
- ②すべての県民がライフステージなどに応じた良質かつ適切な歯科保健医療サービスを受けられるような環境を整備するよう努める

県民の責務 (第5条)

- 歯及び口腔の健康づくりについて関心と理解を深める
- ライフステージに応じた定期検診、健康診査、歯科医療並びに保健指導を受けることで、生涯にわたり歯及び口腔の健康づくりに取り組むよう努める

歯科医師等の責務 (第6条)

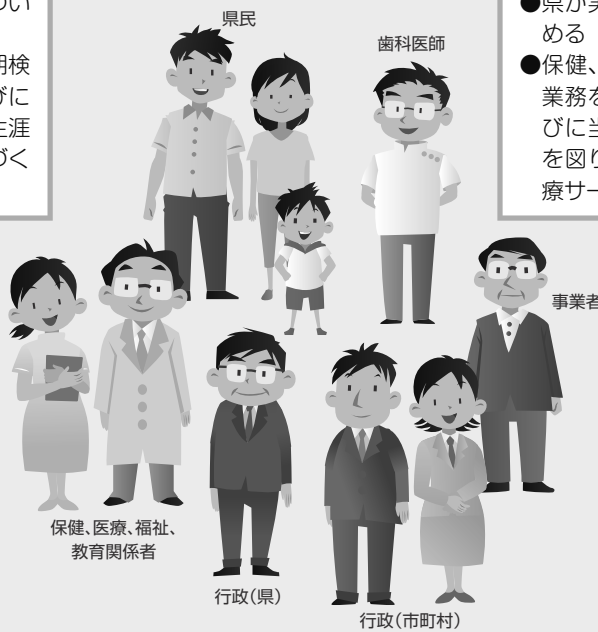
- 県が実施する施策に協力するよう努める
- 保健、医療、福祉、教育等に関する業務を行う関係機関及び民間団体並びに当該業務に従事する者との連携を図り、良質かつ適切な歯科保健医療サービスを提供するよう努める

保健、医療、福祉、教育関係者等の役割 (第7条)

- 基本理念にのっとり、相互に連携を図りながら協力するよう努める

事業者の役割 (第8条)

- 従業員の歯科検診を受ける機会の確保に努める
- 従業員の歯及び口腔の健康づくりの取組支援に努める



県の責務

- 施策の総合的な策定及び実施 (第3条)
- 保健、医療、福祉、教育その他の関連分野における施策との有機的な連携が図られるよう必要な配慮を行う (第3条)
- 財政上の措置等を講ずるよう努める (第9条)
- 議会への年次報告 (第10条)
- 歯科保健基本計画の策定 (第11条)
- 調査研究及び情報収集・整理・分析・提供に努める (第12条)
- 学校、家庭、地域、職域等の場において学習の機会の提供、知識の普及、相談体制の整備等必要な措置を講ずる (第13条)
- 県民が歯科検診を受けることが促進されるよう必要な措置を講じる (第13条)
- 歯科保健に関する業務を行う関係機関及び民間団体との連携協力体制の強化に努め、当該業務に従事する者に対する資質の向上を図るための措置を講ずる (第14条)
- 要介護者等に係る歯科検診等の機会の確保、環境整備、その他の措置を講ずる

市町村との連携等 (第4条)

県は、市町村との連携を図りつつ、歯及び口腔の健康づくりの推進に関する施策を確実かつ効果的に実施するよう努めるとともに、市町村において、当該地域の実情に応じた歯及び口腔の健康づくりの推進に関する計画の策定並びに施策の実施が円滑になされるよう助言、情報の提供その他の措置を講ずるものとする。

栃木県歯科保健基本計画(2期計画) 平成30(2018)年4月施行

第1 計画策定の趣旨

(1) 条例の制定と1期計画の策定

県民の生涯にわたる健康の保持及び増進に寄与するため、平成22(2010)年12月に「栃木県民の歯及び口腔の健康づくり推進条例」(以下「条例」という。)が制定され、この条例の基本理念に基づき、平成24(2012)年3月に「栃木県歯科保健基本計画」〔計画期間：平成24(2012)年度～平成29(2017)年度。以下「1期計画」という。〕を策定しました。

(2) 2期計画のポイント

「栃木県歯科保健基本計画(2期計画)」(以下「2期計画」という。)においては、超高齢社会の進展にともない、歯と口腔機能の衰え(オーラルフレイル)を予防するため、ライフステージに応じた歯科保健対策やかかりつけ歯科医の定期受診に関する啓発等を強化します。

第2 計画の性格と役割

栃木県健康増進計画「とちぎ健康21プラン(2期計画)〔2013～2024〕」の部門計画として位置づけられるとともに、次の計画とも整合性を図っています。

- 栃木県保健医療計画(7期計画)〔2018～2023〕
- 栃木県高齢者支援計画 はつらつプラン21(八期計画)〔2021～2023〕
- 栃木県障害者計画 とちぎ障害者プラン21〔2021～2023〕
- とちぎ子ども・子育て支援プラン(2期計画)〔2020～2024〕
- 第4期栃木県食育推進計画 とちぎ食育元気プラン2025〔2021～2025〕

第3 計画期間

平成30(2018)年度から令和4(2022)年度までの5か年が計画期間です。

※計画期間は、令和6(2024)年度まで延長することとしています。

第4 歯及び口腔の健康づくりのための施策

歯と口腔の健康づくりに取り組むことは、「話す」「食べる」といった口腔の働きを健全に保ち、全身の健康の保持増進に資するのみならず、「話す」ことや「食べる」ことが「生きる楽しみ」となり、QOL(Quality of life:生活の質)を向上させ、健康で豊かな生活をもたらしてくれます。しかし、高齢となり、歯と口腔機能の衰え(オーラルフレイル)が進むと、低栄養や誤嚥性肺炎などの危険性が高まり、ひいては要介護状態へと移行していくため、早期から適切に対応することにより、歯と口腔機能の低下を防ぐことが必要です。

2期計画では、次の4つの項目に基づき施策を展開していきます。

1 歯や口腔と関係する病気等の予防の推進

「乳幼児期」「学齢期」「成人期」「高齢期」のライフステージに対応し、切れ目のない歯と口腔の健康づくりを推進します。

- ◇ 就学前児童への「食後の歯みがき」等の基本的生活習慣の定着
- ◇ 学校におけるフッ化物洗口や学校歯科医と連携した歯科保健活動の促進
- ◇ かかりつけ歯科医における定期健診の重要性について啓発強化
- ◇ 歯と口腔機能の衰えや予防に関する知識の普及啓発

2 歯や口腔の健康に関する啓発と検診の普及

県民自らが歯と口腔の健康づくりの重要性を理解し、実践できるよう、ライフステージに対応した歯科保健指導や歯科検診等の機会を提供します。

- ◇ 市町の検診等での歯科医師・歯科衛生士と連携した歯科保健指導の促進
- ◇ とちぎ歯の健康センターと関係機関との連携による障害児への支援

3 障害者・要介護者への歯科保健医療サービスの提供

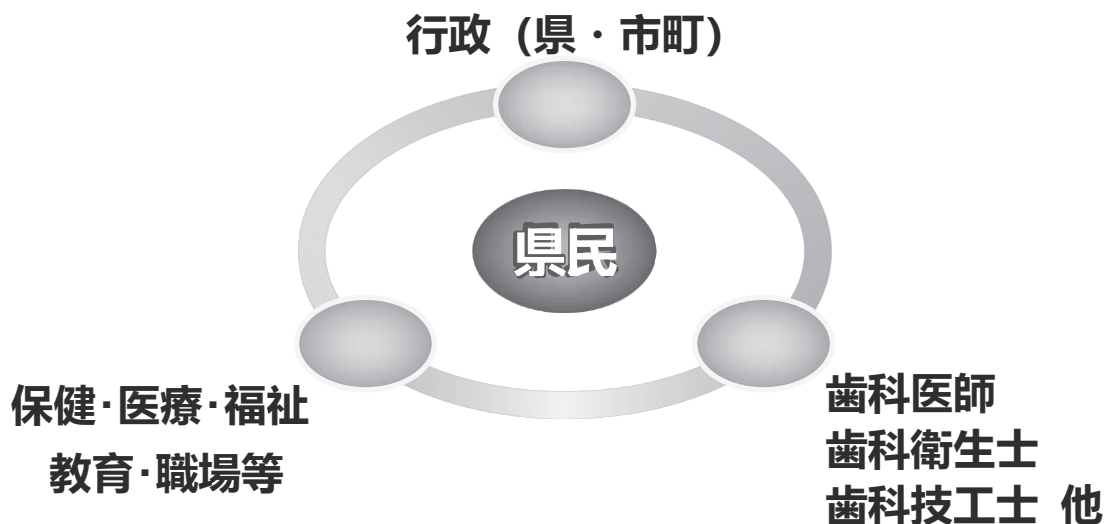
歯科検診等を受けることが難しい状況にある障害者や要介護者に対して、訪問歯科診療や口腔ケア等の提供体制の整備を推進します。

- ◇ 協力歯科医療機関との連携強化による施設等での歯科健診や口腔ケアの推進
- ◇ 在宅歯科医療に取り組む歯科医療従事者の増加

4 歯科保健医療提供体制の整備

県民の生涯にわたる健康の保持増進を図るため、保健、医療、福祉、教育等関係者の資質向上や連携強化を図ります。

- ◇ 栃木県口腔保健支援センターを核にした県民の歯と口腔の健康づくりの推進
- ◇ 医科歯科連携の推進



栃木県歯科保健基本計画（2期計画）の目標

目標項目	直近値	目標値（2023）
1 歯や口腔と関係する病気等の予防の推進		
① むし歯のない3歳児の増加	83.0%（H27）	90.0%以上
② むし歯のない小学生の増加 ※1	45.7%（H29）	全国値以上
③ むし歯のない中学生の増加 ※1	57.1%（H29）	全国値以上
④ むし歯のない高校生の増加 ※1	55.1%（H29）	全国値以上
⑤ 12歳児の永久歯の1人平均むし歯数の減少	1.1歯（H29）	0.8歯以下
⑥ 小学校でのフッ化物洗口に取り組む市町の増加 ※1	8市町（H29）	全市町
⑦ 40歳の進行した歯周炎の減少	16.7%（H28）	15.0%以下
⑧ 歯間部清掃用具を使う人の増加 ※1	42.8%（H28）	65.0%以上
⑨ 60歳で咀嚼が良好な人の増加 ※1	78.3%（H28）	80.0%以上
⑩ 60歳で24歯以上自分の歯を有する人の増加	52.2%（H28）	70.0%以上
⑪ 80歳で20歯以上自分の歯を有する人の増加	34.8%（H28）	50.0%以上
2 歯や口腔の健康に関する啓発と検診の普及		
⑫ 歯科健診を受診する人の増加	49.9%（H28）	65.0%以上
3 障害者・要介護者への歯科保健医療サービスの確保		
⑬ 訪問歯科診療を実施する歯科診療所の増加	227施設（H30）	287施設以上
⑭ 在宅医療を担う保険医療機関と連携して訪問診療に取り組む歯科診療所の増加 ※1	58施設（H29）	80施設以上
⑮ 口腔ケアに歯科専門職と連携して取り組む介護・福祉入所施設の増加	45.0%（H28）	70.0%以上
⑯ 歯科健診を行う障害者支援施設及び障害児入所施設の増加 ※1	63.6%（H28）	90.0%以上
⑰ 歯科健診を行う介護施設等の増加 ※1	20.7%（H28）	50.0%以上
4 歯科保健医療提供体制の整備		
⑱ 糖尿病診療における医科歯科連携の増加 ※1	20.0%（H27）	30.0%以上
⑲ 歯科と連携して口腔機能の維持向上に取り組む病院の増加 ※1	22.4%（H28）	30.0%以上

※1 2期計画で新たに設けた目標項目です。

市町の歯科保健推進に関する条例制定及び計画策定状況（令和4年度）

市町名	条 例			歯科単独 計画	健康増進 計画に歯科 の記載有	
	制定済	公布日 施行日	条例名			
宇都宮市	○	H29.9.29 H29.11.8	宇都宮市歯及び口腔の健康づくり推進条例	○	○	
県西	鹿沼市	○	H25.3.21 H25.4.1	鹿沼市歯と口腔の健康づくり推進条例	○	○
	日光市	○	H23.7.1 H23.7.1	日光市民の歯及び口腔の健康づくり推進条例	○	○
県東	真岡市	○	R2.3.23 R2.4.1	真岡市民の歯及び口腔の健康づくり推進条例		○
	益子町	○	H27.3.18 H27.4.1	益子町民の歯及び口腔の健康づくり推進条例		○
	茂木町	○	H27.3.13 H27.4.1	茂木町歯及び口腔の健康づくり推進条例		○
	市貝町	○	H27.3.10 H27.4.1	市貝町民の歯及び口腔の健康づくり推進条例		○
	芳賀町	○	H27.3.8 H27.4.1	芳賀町民の歯及び口腔の健康づくり推進条例		○
県南	栃木市	○	H26.3.20 H26.4.1	栃木市歯及び口腔の健康づくり推進条例		○
	小山市	○	H25.3.22 H25.4.1	小山市歯と口腔の健康づくり推進条例	○	○
	下野市	○	H26.3.20 H26.4.1	下野市歯及び口腔の健康づくり推進条例		○
	上三川町	○	H31.3.22 H31.4.1	上三川町歯及び口腔の健康づくり推進条例		○
	壬生町	○	H26.3.13 H26.4.1	壬生町歯及び口腔の健康づくり推進条例		○
	野木町	○	H29.12.22 H30.4.1	野木町歯及び口腔の健康づくり推進条例		○
県北	大田原市	○	R5.4.1 R5.4.1	大田原市歯及び口腔の健康づくり推進条例		○
	矢板市	○	H31.3.20 H31.4.1	矢板市民の歯及び口腔に関する健康づくり推進条例		○
	那須塩原市	○	R5.3.22 R5.4.1	那須塩原市歯及び口腔の健康づくり推進条例		○
	さくら市	○	H31.3.19 H31.4.1	さくら市民の歯及び口腔の健康づくり推進条例		○
	那須烏山市	○	H25.3.19 H25.4.1	那須烏山市民の歯及び口腔の健康づくり推進条例		○
	塩谷町	○	H30.9.25 H30.9.25	塩谷町民の歯と口腔の健康づくり推進条例		○
	高根沢町	○	R2.3.12 R2.4.1	高根沢町歯及び口腔の健康づくり推進条例		○
	那須町	○	R3.6.4 R3.6.4	那須町民の歯及び口腔の健康づくり推進条例		○
那珂川町					○	
安足	足利市	○	H25.12.25 H26.4.1	足利市民の歯及び口腔の健康づくりに関する条例		○
	佐野市	○	H25.3.18 H25.4.1	佐野市歯及び口腔の健康づくり推進条例		○
		24		4	25	
県	栃木県	○	H22.12.21 H23.4.1	栃木県民の歯及び口腔の健康づくり推進条例	○	○
国	厚生労働省	○	H23.8.10 H23.8.10	歯科口腔保健の推進に関する法律	○	○

■ 歯科保健条例を策定している都道府県…45道県(R5.4月現在)

市町の歯科保健に関する計画の目標

市町名	プラン名	歯科保健に関する目標項目	直近値	目標値	計画期間
宇都宮市	第2次宇都宮市歯科口腔保健基本計画	・妊産婦歯科健診を受ける人の割合の増加	31.8% (2017年)	35.0%	2018年度 ～2022*年度 *計画期間2年 延長2024年度 まで
		・むし歯のない幼児(3歳児)の割合	89.4% (2018年)	90.0%以上	
		・フッ化物塗布を受ける幼児の割合	62.3% (2017年)	65.0%	
		・12歳児の一人平均むし歯数の減少	0.9歯 (2016年)	0.9歯以下	
		・むし歯のない小学生の割合の増加	51.5% (2016年)	55.0%以上	
		・むし歯のない中学生の割合の増加	62.8% (2016年)	65.0%以上	
		・ゆっくりとよく噛んで食べる中学生の割合の増加	46.1% (2016年)	60.0%	
		・40歳で未処置歯がある人の割合の減少	44.7% (2017年)	35.0%	
		・4mm以上の歯周ポケットのある人の減少(40歳)	44.7% (2017年)	34.0%	
		・4mm以上の歯周ポケットのある人の減少(50歳)	45.5% (2017年)	48.0%	
		・4mm以上の歯周ポケットのある人の減少(60歳)	62.6% (2017年)	45.0%	
		・歯周病と言われたが、治療や取組をしていない成人の割合の減少(男性)	28.9% (2017年)	15.0%	
		・歯周病と言われたが、治療や取組をしていない成人の割合の減少(女性)	20.9% (2017年)	8.0%	
		・定期的に歯科健診を受ける成人の割合の増加	30.1% (2017年)	50.0%	
		・60歳で24本以上自分の歯がある人の割合の増加	60.5% (2017年)	70.0%	
		・60歳代における咀嚼良好者の割合の増加	—	80.0%	
		・80歳で20本以上自分の歯がある人の割合の増加	38.8% (2017年)	50.0%	
・定期的に歯科健診を実施する介護・福祉施設(入所型)の割合の増加	41.7% (2017年)	47.0%			
・口と歯の健康に関する治療や相談ができるかかりつけ歯科医を持つ人の割合の増加	72.3%(2017年)	72.3%以上			
鹿沼市	鹿沼市歯と口腔の健康づくり基本計画	・歯科健診を受診する妊婦の割合	7.4%(2017年)	15.0%	2019年度 ～2023年度
		・むし歯のない児の割合(3歳児)	85.6%	90.0%	
		・むし歯のない児の割合(5歳児)	58.0%	70.0%	
		・小学生でむし歯の処置完了している児の割合	58.5%	70.0%	
		・中学生でむし歯の処置完了している児の割合	48.5%	60.0%	
		・中学生・高校生における歯肉に炎症所見のある人の割合	19.2%	15.0%	
		・40歳で進行した歯周炎を有する人の割合	71.6%	65.0%	
		・40歳で未処置歯を有する人の割合	35.8%	33.0%	
		・40歳で喪失歯のない人の割合	83.0%	85.0%	
		・歯周健診を受診する人の割合	29.2%	35.0%	
		・60歳で進行した歯周炎を有する人の割合	66.7%	55.0%	
		・60歳で未処置歯を有する人の割合	40.0%	30.0%	
		・60歳で24歯以上自分の歯を有する人の割合	61.4%	65.0%	
		・80歳で20歯以上自分の歯を有する人の割合	42.9%	50.0%	
		・障がい者入所施設での定期的な歯科健診を実施している割合	33.3%	100.0%	
		・介護施設での定期的な歯科健診を実施している割合	42.1%	50.0%	
		・口腔ケアについて指導を受けたことがある施設の割合	障がい者施設 66.7% 介護施設 82.4%	障がい者施設 100.0% 介護施設 100.0%	
・過去1年間に歯科健康診査を実施した事業所の割合	1.6%	5.0%			
日光市	日光市歯科保健推進計画(第2次)	・(乳幼児期)大人のむし歯菌が子どもに移ることに知っている割合の増加	98.1%(2017年)	99.1%	2019年度 ～2025年度
		・(乳幼児期)歯周病と全身の健康との関わりについて知らない割合の減少	24.1%	23.0%	
		・(乳幼児期)むし歯のない1歳6か月児の割合の増加	99.2%	100.0%	
		・(乳幼児期)むし歯のない3歳児の割合の増加	86.0%	90.0%	
		・(学齢期)仕上げ磨きをいつもしている割合(小学3年生)	17.1%	30.0%	
		・(学齢期)12歳児(中学1年生)の永久歯の一人平均むし歯の減少	0.55本	1.0本以下	
		・(学齢期)むし歯のない12歳児(中学1年生)の割合の増加	60.1%	63.0%	
		・(学齢期)中学生の歯周疾患要観察者(GO)の割合の減少	34.0%	30.0%	
		・(学齢期)中学生の歯周疾患要精検者(G)の割合の減少	2.7%	2.6%	
		・(青年期)歯周病と全身の健康との関わりについて知らない割合の減少	35.5%	34.0%	
		・(青年期)むし歯がある人の割合の減少	41.9%	35.0%	
		・(青年期)歯周病にかかる人の割合の減少	37.8%	34.0%	
		・(青年期)市が行う歯科健康診査受診率の増加	1.3%	5.0%	
		・(壮年期)歯周病と全身の健康との関わりについて知らない割合の減少	35.3%	30.0%	
		・(壮年期)むし歯がある人の割合の減少	30.9%	20.0%	
		・(壮年期)歯周病にかかる人の割合の減少	53.4%	45.0%	
		・(壮年期)市が行う歯科健康診査受診率の増加(40～64歳)	0.9%	5.0%	
		・(壮年期)60歳(55～64歳)で24本以上の自分の歯を有する人の割合の増加	52.2%	54.0%	
		・(高齢期)歯周病と全身の健康との関わりについて知らない割合の減少	26.2%	26.0%	
		・(高齢期)むし歯がある人の割合の減少	31.5%	20.0%	

市町名	プラン名	歯科保健に関する目標項目	直近値	目標値	計画期間
日光市	日光市歯科保健推進計画(第2次)	・(高齢期)歯周病にかかる人の割合の減少	55.6%	51.0%	2019年度 ～2025年度
		・(高齢期)80歳(75～84歳)で20本以上自分の歯を有する人の割合の増加	29.0%	35.0%	
		・(高齢期)70歳代(65～74歳)におけるむせずに何でも食べられる咀嚼良好者の割合の増加	80.8%	93.0%	
		・(サービスの提供)市が行う歯科健康診査受診者数の増加(医療機関方式と集団健診の合計)	761人	1,000人	
		・(サービスの提供)休日急患歯科診療制度の継続的な運営	全ての日曜・祝日 ・年末年始	継続	
		・(サービスの提供)歯科医師会等と共催する啓発イベントの開催	年1回	年1回	
真岡市	真岡市健康21プラン(2期計画)	・むし歯のない幼児の割合(3歳児)	85%(2022年)	85%以上	2017年度 ～2023年度
		・一人平均むし歯本数(12歳児)	1.4本(2022年)	1本以下	
		・定期的に歯科検診を受けている人の割合	31%(2015年)	50%以上	
		・歯周病検診受診率	9.8%(2022年)	15%以上	
		・80歳で20本以上自分の歯がある人の割合	25%(2015年)	35%以上	
益子町	益子町健康増進計画(歯科口腔保健計画)	・虫歯のない幼児(3歳児)の割合を上げる	87.1%(2019年)	90%	2021年度 ～2030年度
		・60歳代で24本以上の自分の歯を有する割合を上げる	男性 56.2% 女性 41%	60% 60%	
茂木町	茂木町健康増進計画	・むし歯のない児の割合:3歳児	95.12%(2022年)	90%以上	2019年度 ～2028年度
		・むし歯のない児の割合:小学生	47.5%	50%以上	
		・むし歯のない児の割合:中学生	56.3%	60%以上	
		・フッ素塗布を受ける子どもの増加	81.00%	95%以上	
		・成人歯科保健事業受診者の増加	72.00%	85%以上	
		・歯周疾患検診受診者の増加(40・50・60・70歳)	8.30%	10%以上	
市貝町	はつらつ市貝21	・むし歯のある幼児の減少(1歳6か月児)	0%(2022年)	0%	2018年度 ～2027年度
		・むし歯のある幼児の減少(2歳児)	1.3%	5%	
		・むし歯のある幼児の減少(3歳児)	13.9%	10%	
		・デンタルフロス(糸ようじ)や歯間ブラシを使う頻度の向上	男性:34.1% 女性:39.5%	50%	
		・小・中学生1人平均むし歯の減少	小学校:1.4本 中学校:0.45本	現状維持	
		・歯周疾患検診受診者の増加	5.2%	10%以上	
		・定期歯科検診を受ける歯科医がいる者の増加(男性)	25%	30%以上	
		・定期歯科検診を受ける歯科医がいる者の増加(女性)	34.3%	37%以上	
芳賀町	芳賀町健康づくり推進計画 2期計画	・むし歯のない3歳児の増加(3歳児健診より)	84.2%(2015年)	92.0%	2017年度 ～2027年度
		・むし歯のない小学生の増加(芳賀町児童生徒の体位・疾患まとめより)	55.4%	60.0%	
		・むし歯のない中学生の増加(芳賀町児童生徒の体位・疾患まとめより)	62.5%	69.0%	
		・60歳代で24本以上自分の歯を有する人の増加	56.9%	63.0%	
		・歯周疾患検診受診率の増加	3.1%	10.0%	
		・歯科検診を受ける人の割合の増加	52.3%	57.5%	
		・80歳で20本以上自分の歯を有する人の増加	-	35%以上	
		・障害者歯科相談医があることを知っている人の割合の増加	-	50.0%	
栃木市	栃木市健康増進計画	・時間をかけていぬいに歯磨きをする割合	44.7%(2019年)	60%	2014年度 ～2025年度
		・歯科医院で定期的に歯石除去や歯のクリーニングを受けた割合	29.50%	40%	
		・歯周病検診受診率	7.50%	15%	
		・過去1年間に歯科健診を受けた割合	46.30%	50%	
小山市	小山市歯科保健基本計画	・3歳児健診でのむし歯罹患率の減少	12.39%(2022年)	10%	2014年度 ～2022年度
		・小、中、義務教育学校児童生徒のむし歯罹患率の減少	小学校32.7%(2022年) 中学校43.8%	小学校50% 中学校40%	
		・歯周疾患検診受診率の向上(重点:40・50・60歳の受診率の向上)	8.0%(2022年)	13.30%	
		・8020運動を知っている人の増加	55%(2017年)	65%	
		・「歯科に関して困っていることがある」施設の減少	34.6%(2017年)	0%	
下野市	健康しもつけ21プラン(第3次下野市健康増進計画)	・3歳児健診のむし歯のない人の割合の増加	89.2%(2016年)	95%以上	2018年度 ～2022年度
		・60～64歳で24本以上の自分の歯を有する者の割合の増加	54.4%	60%以上	
		・昼食後、歯みがきをしている者の割合の増加	37%	40%以上	
		・3歳児でかかりつけ歯科医を持つ者の割合の増加	34.8%	40%以上	
		・成人期でかかりつけ歯科医を持つ者の割合の増加	62.7%	70%以上	
		・過去1年間に歯科健康診査を受診した者の割合の増加	45.7%	50%以上	
上三川町	上三川町第2期健康増進計画(歯科保健計画)	・むし歯のない3歳児の割合	84.3%(2017年)	100%	2019年度 ～2028年度
		・仕上げみがきをする親の割合	74.5%	80%以上	
		・小学生のむし歯の被患率	58.5%	50%以下	
		・過去1年間に歯科健康診査を「受けていない」割合	38.4%	35%以下	
		・60歳で歯が24本以上残っている人の割合(男性)	39.5%	70%以上	
		・60歳で歯が24本以上残っている人の割合(女性)	34.1%	70%以上	
		・80歳で歯が20本以上残っている人の割合(男性)	50.0%	50%以上	
		・80歳で歯が20本以上残っている人の割合(女性)	33.3%	50%以上	

市町名	プラン名	歯科保健に関する目標項目	直近値	目標値	計画期間
壬生町	健康みぶ21(第2期)	・3歳児虫歯のない児の割合を増やします	86.5%(H28)	87%	2011年度 ～2025年度 (当初は～2021年度)
		・50歳代の自身の歯の本数が20本以上ある人の割合を増やします	47.5%	65%	
		・かかりつけ歯科医がいる人の割合を増やします	82%	84%	
野木町	野木町歯科口腔保健基本計画	・2歳児歯科健診受診率の向上	87.6%(2018年)	100%	2019年度 ～2023年度
		・3歳児むし歯罹患率の減少	16.3%(2016年)	10%	
		・フッ素塗布事業(6月)参加者数	267人(2018年)	350人	
		・歯周疾患検診受診率の向上	4.5%(2017年)	10%	
		・過去1年間に歯科健診を受診した人の割合の増加	49.80%(2018年)	65%	
		・60歳代の咀嚼良好者の割合の増加	76.70%(2018年)	80%	
		・70歳代で自分の歯が20本以上の人の割合の増加	63%(2018年)	70%	
大田原市	第2次健康おたわら21計画	・60歳代における咀嚼良好者の割合の増加	79.2%(2012年)	80%	2013年度 ～2024年度
		・80歳で20歯以上の自分の歯を有する者の割合の増加	19.0%	増加	
		・60歳で24歯以上の自分の歯を有する者の割合の増加	46.0%	増加	
		・40歳で喪失歯のない者の割合の増加	46.7%	増加	
		・3歳児でう蝕がない者の割合の増加	77.1%	80%以上	
		・12歳児の一人平均歯数の減少	0.68本	現状維持	
		・歯周疾患健診受診者数	32.7%	増加	
矢板市	矢板市健康増進計画 第2期すこやか矢板21	・24歯以上自分の歯のある人の割合(男女60代)	57.7%(H27)	60.0%以上	2016年度 ～2025年度
		・20歯以上自分の歯のある人の割合(男女80代以上)	32.5%	35.0%以上	
		・歯科検診の受診割合(成人男女)	64.6%	増やす	
		・う蝕のない幼児の割合(3歳児)	75.3%	80.0%以上	
		・う蝕のない生徒の割合(12歳)	54.5%	増やす	
那須塩原市	第4期那須塩原市健康いきいき21プラン	1. 乳幼児・学齢期のむし歯のない子どもの増加 (2020～2021年)			2023年度 ～2027年度
		・むし歯の無い幼児の割合(3歳児)	86.5%	90%以上	
		・むし歯のない小学生の割合の増加	54.8%	65%以上	
		・むし歯のない中学生の割合の増加	61.7%	70%以上	
		2. 高齢者の歯の喪失防止			
		・70歳以上で20歯以上の自分の歯を有する人の割合	49.3%	60%以上	
		・60歳代で24歯以上の自分の歯を有する人の割合	49.4%	70%以上	
		3. 歯科検診を受診する人の割合	38.30%	55%以上	
		さくら市	健康21さくらプラン(第2期)計画	・むし歯のない子どもの割合(幼児)	
・むし歯のない子どもの割合(児童)	61.00%			80.00%	
・フッ素塗布を受ける子どもの割合(幼児)	82.50%			増加	
・フッ素塗布を受ける子どもの割合(児童)	56.90%			増加	
・60歳(55～64歳)で24本以上自分の歯がある割合	58.20%			70.00%	
・80歳(75～84歳)で20本以上自分の歯がある割合	80.00%			85.00%	
・40歳(35～44歳)で喪失歯のない割合	22.10%			50.00%	
・定期的に歯科健診を受けている割合	30.40%			増加	
・過去1年間に歯科健診を受診した割合	53.20%			65.00%	
・歯や歯茎の健康づくりに取り組んでいる割合	84.50%			増加	
・60歳代で咀嚼が良好な割合	97.00%			増加	
・20代で歯肉に炎症所見を有する割合	36.60%			減少	
・40代で進行した歯周炎を有する割合	46.50%			25.00%	
・60代で進行した歯周炎を有する割合	54.70%			減少	
那須烏山市	なすからすやま健康プラン第2期計画	・虫歯のない3歳児の割合	88.1%(2021)	80.0%	2017年度 ～2026年度
		・むし歯有病率の割合(小学生)	57.3%	61.3%	
		・むし歯有病率の割合(中学生)	60.2%	62.0%	
		・むし歯有病率の割合(高校生)	27.7%	80.0%	
		・毎食後歯を磨く人の割合(小学生)	69.1%	75.0%	
		・毎食後歯を磨く人の割合(中学生)	69.8%	80.0%	
		・毎食後歯を磨く人の割合(高校生)	67.7%	60.0%	
		・むし歯の処置が完了している割合(小学生)	82.9%	80.0%	
		・むし歯の処置が完了している割合(中学生)	71.7%	70.0%	
		・24本以上歯を保有する人の割合(40歳代)	56.9%	70.0%	
		・24本以上歯を保有する人の割合(50歳代)	48.5%	60.0%	
		・24本以上歯を保有する人の割合(60歳代)	25.8%	52.7%	
		・70歳代で20本以上歯を保有する人の割合	28.6%	40.0%	
		・歯周病を有する人の割合(20歳代)	22.4%	40.0%	
		・歯周病を有する人の割合(30歳代)	35.5%	15.5%	
		・歯周病を有する人の割合(40歳代)	38.8%	20.0%	
		・歯周病を有する人の割合(50歳代)	36.9%	30.0%	
		・歯周病を有する人の割合(60歳代)	53.0%	30.0%	
		・歯周病を有する人の割合(70歳代)	41.0%	30.0%	
		・歯科健診等を受けたことのある人の割合(20歳代)	35.7%	25.0%	
・歯科健診等を受けたことのある人の割合(30歳代)	43.6%	35.0%			
・歯科健診等を受けたことのある人の割合(40歳代)	44.0%	38.0%			
・歯科健診等を受けたことのある人の割合(50歳代)	36.2%	40.0%			

市町名	プラン名	歯科保健に関する目標項目	直近値	目標値	計画期間
那須烏山市	なすからすやま健康プラン第2期計画	・毎食後の歯磨きをする人の割合(20歳代)	42.9%	50.0%	2017年度 ～2026年度
		・毎食後の歯磨きをする人の割合(30歳代)	40.9%	40.0%	
		・毎食後の歯磨きをする人の割合(40歳代)	34.5%	35.0%	
		・毎食後の歯磨きをする人の割合(50歳代)	36.2%	30.0%	
		・毎食後の歯磨きをする人の割合(60歳代)	34.4%	30.0%	
		・毎食後の歯磨きをする人の割合(70歳代)	28.6%	30.0%	
		・利用者に歯科健診を実施する施設の割合	19.4%	40.0%	
		・口腔ケアを実施するうえで困ったことのある施設の割合	41.7%	20.0%	
		・歯と口腔に関する取り組みを実施する事業所の割合	33.7%	20.0%	
塩谷町	しあわせおだやか やりがいいプラン	・3歳児健診でのう歯のある児の割合の減少	8.90%(2021年)	7.00%	2023年度 ～2025年度
		・仕上げ磨きを毎日する保護者の割合の増加	70.50%	80%	
		・う歯のある小学生の割合の減少	46.10%	40%	
		・12歳の平均むし歯本数の減少	0.79本	0.75本	
		・食後歯みがきをする人の割合の増加(高校生)	26.00%	30%	
		・男性の毎食後歯を磨く人の割合の増加(キャリア期)	22.00%	30%	
		・20本以上歯がある人の増加(シニア期)	60.10%	65%	
高根沢町	たかねざわ元気計画(2期計画)	・1日2回以上歯をみがく人の割合(男性)	61.7%(2021年)	80%	2016年度 ～2025年度
		・1日2回以上歯をみがく人の割合(女性)	85.9%	95%	
		・歯周疾患検診を受けている人の割合	45.8%	60%	
那須町	健康きらピカ21那須那須町健康増進計画(第2期)	・むし歯のない幼児の割合(3歳児)	81.20%(2017年)	83.00%	2013年度 ～2022年度
		・永久歯の1人平均むし歯数(12歳)	—	0.5歯以下	
		・80歳で20歯以上の自分の歯を有する割合(男性)	42.00%	増加傾向へ	
		・80歳で20歯以上の自分の歯を有する割合(女性)	45.70%	増加傾向へ	
		・60歳で24歯以上の自分の歯を有する割合(男性)	56.60%	増加傾向へ	
		・60歳で24歯以上の自分の歯を有する割合(女性)	47.30%	増加傾向へ	
		・過去1年間に歯科検診を受診した者の割合	37.10%	40.0%以上	
那珂川町	健康なかがわ21プラン・2期計画	・う歯の有病率 (1歳6か月児)	0%(2020年)	0%	2021年度 ～2033年度
		・" (3歳児)	13.80%	13%	
		・" (小学生)	59.70%	50%	
		・" (中学生)	50.50%	45%	
		・定期的に歯科検診を受ける人	25.10%	33%	
		・歯周疾患検診の受診率	5.80%	10%	
		・80歳になっても自分の歯が20本以上保てるようにする	33.10%	35%	
足利市	健康あしかが21プラン(2期計画)	・むし歯のある子ども(3歳児)	19.1%(2017年)	17.2%	2014年度 ～2025年度
		・12歳児の1人平均むし歯数	1.1本	1.0本以下	
		・歯科医院で健診を受ける人(20歳以上)	64.7%(2018年)	70%以上	
		・市の歯周疾患検診を受ける人(20歳以上)	0.9%	6.2%以上	
		・歯の健康づくりへの関心がある人(20歳以上)	58.4%(2018年)	64.2%	
		・進行した歯周炎の人(20歳以上)	57.8%	52.0%以下	
		・70歳代で20本以上自分の歯を有する人	57.8%	61.6%	
		・訪問歯科診療を実施している歯科医院	42件	46件以上	
佐野市	さの健康21プラン第2期計画	・むし歯のない子どもを増やします(3歳児むし歯のない児)	82.6%(2018年)	80%以上	2014年度 ～2025年度
		・むし歯のない子どもを増やします(12歳児1人平均むし歯数)	0.62歯	1歯以下	
		・自分の歯を有する人を増やします(60歳代で24歯以上)	41.5%	45%以上	
		・進行した歯周炎を有する人をへらします(40歳代)	10.8%	15%以下	
		・歯周疾患検診を受ける人を増やします	2.1%	10%以上	
		・歯科検診を受ける人を増やします	20.2%	23%以上	
		・かかりつけ歯科医がいる人を増やします	75.8%	83%以上	
		・訪問歯科診療等に取り組む歯科診療所を増やします	27か所	35か所以上	
		・障害者への歯科診療等に取り組む歯科診療所を増やします	28か所	40か所以上	
		・要介護高齢者への歯科診療等に取り組む歯科診療所を増やします	28か所	33か所以上	

令和4年度 栃木県の歯科保健

令和6(2024)年3月発行

編集

栃木県保健福祉部健康増進課

栃木県宇都宮市塙田1-1-20

TEL 028-623-3095

FAX 028-623-3920

(一社)栃木県歯科医師会

栃木県宇都宮市一の沢2-2-5

TEL 028-648-0471

FAX 028-648-8149

「栃木県の歯科保健」は県ホームページにも掲載しています
<https://www.pref.tochigi.lg.jp/e04/heisei28shikahoukoku.html>

