

# 令和3年度 栃木県の歯科保健

令和5(2023)年3月

栃木県保健福祉部健康増進課  
とちぎ歯の健康センター

# 令和3年度栃木県の歯科保健 目次

## 第1 栃木県の歯科保健事業（令和3年度実績）

I とちぎ歯の健康センター	1
II 栃木県の歯科保健医療対策体系	4
III 県の歯科保健対策事業	
1 歯や口腔と関係する病気等の予防の推進関連事業	5
2 歯や口腔の健康に関する啓発と検診の普及関連事業	7
3 障害者・要介護者への歯科保健医療サービスの確保関連事業	8
4 歯科保健医療提供体制の整備関連事業	10

## 第2 市町の歯科保健事業（令和3年度実施状況）

1 ライフステージ別実施状況一覧	14
(1) 妊産婦	15
(2) 0～1歳児	16
(3) 1歳6か月児健康診査	18
(4) 2歳児	20
(5) 3歳児健康診査	22
(6) 3歳児～未就学児（幼児）	24
(7) フッ化物応用	25
(8) 学童・生徒	27
(9) 成人	28
(10) 高齢者（65歳以上）	30
(11) 全ライフステージ	34
(12) その他（人材育成等）	35

## 第3 栃木県の歯科保健統計（令和3年度）

（県内における歯及び口腔の健康づくりの状況）

1 1歳6か月児健康診査の状況	
(1) 市町別実施状況	36
(2) 市町別むし歯有病率年次推移（1歳6か月児）	37
2 3歳児健康診査の状況	
(1) 市町別実施状況	40
(2) 市町別むし歯有病率年次推移（3歳児）	41
3 学校保健統計調査報告	
(1) 栃木県の年齢別疾病・異常被患率等の状況	44
(2) 幼稚園・小・中・高等学校 むし歯の被患率	45

(3) 12歳の永久歯の1人平均むし歯等数 .....	47
4 歯周病検診（健康増進事業）	
(1) 市町別実施状況.....	49
(2) 対象年齢別実施状況.....	50
5 歯周病検診（健康増進事業対象外） .....	54

#### **第4 栃木県民の歯及び口腔の健康づくり推進条例・栃木県歯科保健基本計画**

栃木県民の歯及び口腔の健康づくり推進条例 .....	56
栃木県歯科保健基本計画（2期計画） .....	60
市町の歯科保健推進に関する条例制定及び計画策定状況（令和3年度） ..	63
市町の歯科保健に関する計画の目標.....	64

---

# 第 1

## 栃木県の歯科保健事業

(令和 3 年度実績)

---



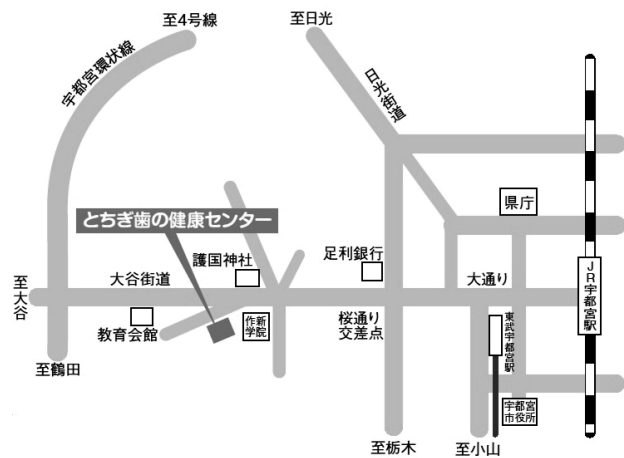
## I とちぎ歯の健康センター

とちぎ歯の健康センターは、県民一人ひとりが歯及び口腔の健康について正しい知識を持ち、生涯自分の歯を守り、健康に過ごすことができるよう、県の歯科保健対策を推進する「歯の保健所」として、平成6（1994）年2月に開館しました。

### （1）施設の概要

センターの1階には障害者歯科診療所、2階には図書資料室やとちぎ在宅歯科医療連携室、3階には研修室があり、各種歯科保健事業を展開しています。

- ・所在地 栃木県宇都宮市一の沢2丁目2番5号
- ・設置主体 栃木県
- ・運営主体 （一社）栃木県歯科医師会
- ・連絡先 TEL：028-648-6480  
FAX：028-648-6483
- ・ホームページアドレス  
<http://tochigi-da.or.jp/>

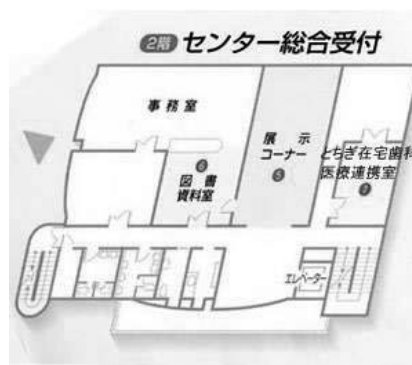


### とちぎ歯の健康センター平面図



1階平面図

- ① ロビー
- ② 受付
- ③ 治療室
- ④ ブラッシング室
- （その他）待合室



2階平面図

- ⑤ 展示コーナー
- ⑥ 図書資料室
- ⑦ とちぎ在宅歯科医療連携室
- （その他）事務室



3階平面図

- ⑧ 研修室
- （その他）ブラッシングコーナー

（2）令和3年度障害者歯科医療の状況

1階の診療所において、障害者の歯科診療を行いました。

（ア）診療体制

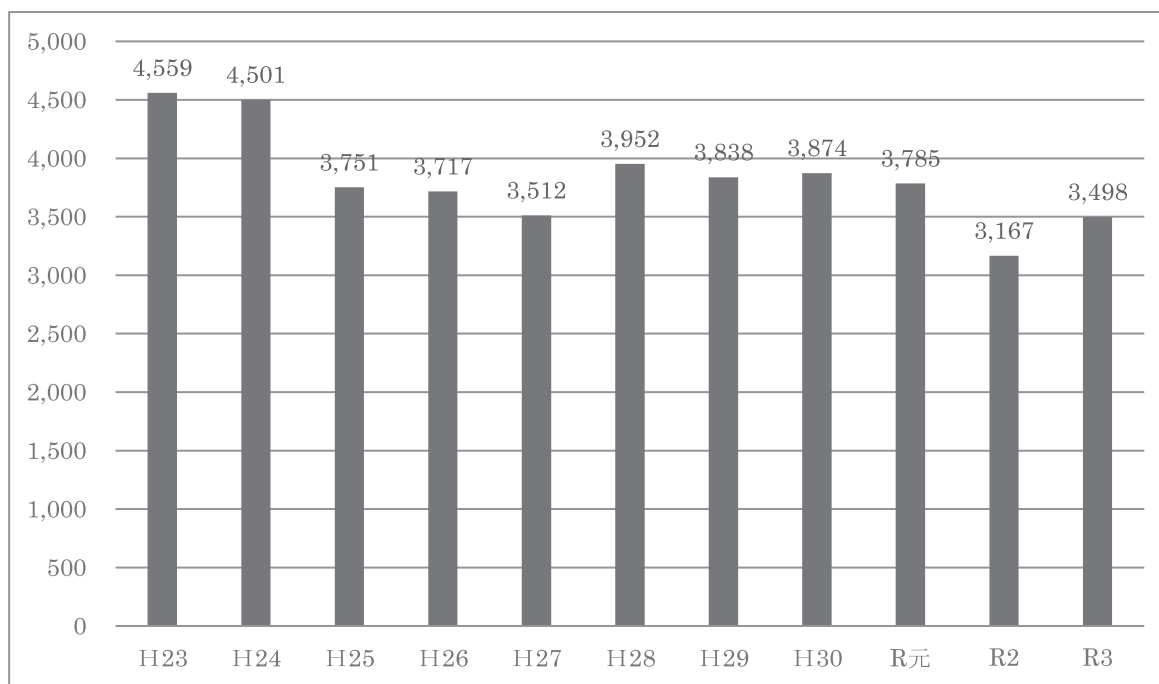
- ・診療日 月曜日～金曜日（予約制） ※ 祝日・年末年始を除く
- ・診療時間 午前9時～12時、午後1時30分～5時
- ・スタッフ
  - 午前：歯科医師 1名（常勤）  
          歯科衛生士 6名（常勤）
  - 午後：歯科医師 3名（常勤1名、県歯科医師会 輪番制診療実行委員2名）  
          歯科衛生士 6名

（イ）診療状況

	4月	5月	6月	7月	8月	9月	10月	11月	12月	1月	2月	3月	合計
診療日数（日）	21	18	22	20	18	20	21	20	20	19	18	22	239
延患者数（人）	305	232	307	267	249	310	367	338	312	263	257	291	3,498

（ウ）診療実績（延患者数）の年次推移

（人）



（3）健康相談

電話及び来所による歯科保健に関する相談を実施しました。

- ・受付時間：午前9時～午後4時30分

（ア）相談件数及び相談内容別内訳

内容	治療内容について						予防 指導	障害者等 の 歯科相談	その他	合 計
	むし歯	歯周 疾患	抜歯	補綴	矯正	その他				
件数	33 件	4 件	6 件	49 件	11 件	21 件	1 件	5 件	24 件	154 件

（4）普及啓発

とちぎ歯の健康センターの「展示コーナー」、「図書資料室」における各種資料の展示及び各種広報媒体を活用し、普及啓発活動を行いました。

（ア）展示コーナー、図書資料室における資料貸出し状況

	図書	ビデオ・DVD	公衆衛生教材・展示物	生涯ライブラリー	合 計
貸出数	20 件(55 点)	63 件(156 点)	52 件(213 点)	7 件(11 点)	142 件

（イ）機関紙等発行

とちぎ歯の健康センターだより 第28号

（ロ）視察研修

診療所及び展示コーナーの見学、センター事業の説明、研修、体験学習等

（5）歯と口の健康週間事業

歯と口の健康週間（6月4日～6月10日）等において歯と口腔に関する正しい知識の普及を図るため、県内11ヶ所において講話等を実施しました。

実施回数	対象者	参加者数
11 回	一般県民	376 人



## Ⅱ 栃木県の歯科保健医療対策体系

区分 (栃木県歯科保健基本計画 施策体系毎)	事業名	ライフステージ					実施主体		
		乳幼児	小学・中学・ 高校生	成人	高齢者	障害者・ 要介護者	県	市町	関係機関
1 歯や口腔と 関係する病気等 の予防の推進	栃木県口腔保健支援センター事業								
	県政出前講座	○	○	○	○		○		
	各種広報媒体を活用した広報活動	○	○	○	○		○		○
	市町の歯科保健事業への支援 (フッ化物洗口実施支援事業)		○				○	○	○
	口腔の健康管理推進事業	○	○	○	○	○	○		○
	各種表彰制度による歯科保健活動の推進 *1								
	栃木県歯科保健賞	○	○	○	○		○	○	○
	よい歯のコンクール(親と子・三歳児)	○					○		○
	よい歯の優良学校コンクール		○				○	○	○
	よい歯の図画・ポスター、作文、標語コンクール		○				○	○	○
	とちぎ歯の健康センター事業								
	健康相談	○	○	○	○		○		○
	普及啓発	○	○	○	○		○		○
地域歯科保健普及事業	○	○	○	○		○	○	○	
2 歯や口腔の 健康に関する啓 発と検診の普及	永久歯等対策事業(保育所・幼稚園・障害児通所施設等)	○				○	○		○
	口腔の健康管理推進事業(再掲)	○	○	○	○	○	○		○
	妊産婦歯科健康診査、相談指導	○		○				○	
	乳幼児の歯科保健に関する相談指導	○						○	
	1歳6か月児歯科健康診査、相談指導	○						○	
	2歳児歯科健康診査、相談指導	○						○	
	3歳児歯科健康診査、相談指導	○						○	
	学校歯科検診等		○					○	○
	歯周病検診(40・50・60・70歳)※健康増進法に基づく事業			○	○				○
	歯周病検診 ※健康増進事業外			○					○
	歯科健康相談、健康教室(65歳未満の成人)			○					○
口腔機能の維持向上に関する事業(介護予防事業等)				○				○	
3 障害者・要介 護者への歯科保 健医療サービスの 確保	障害者歯科診療事業					○	○		○
	障害者歯科医療システムの運用					○	○		○
	永久歯等対策事業(再掲)	○				○	○		○
	福祉施設巡回歯科相談・指導事業					○	○		○
	在宅歯科診療連携推進事業					○	○		○
	在宅歯科医療従事者研修事業					○	○		○
	多職種連携による口腔機能向上支援体制整備事業				○	○	○		○
	障害者及び高齢者のオーラルフレイル等対策事業				○	○	○		○
4 歯科保健医 療提供体制の整 備	歯科衛生士再就職支援事業						○		○
	医科歯科連携推進事業	○	○	○	○	○	○		○
	歯科保健推進協力交付金	○	○	○	○	○	○		
	栃木県歯科保健推進協議会	○	○	○	○	○	○		
	とちぎ歯の健康センター運営等協議会	○	○	○	○	○	○		

\*1 新型コロナウイルス感染拡大防止のため、実施を見合わせ。

### Ⅲ 県の歯科保健対策事業

#### 1 歯や口腔と関係する病気等の予防の推進関連事業

歯や口腔の病気の予防は、全身の健康づくりや疾病等の予防の観点からも重要であることから、歯や口腔の病気の予防等の各施策を効果的に進めるため、情報収集や提供、普及啓発などに関する事業を実施しました。

##### （1）栃木県口腔保健支援センター事業

県民の口腔機能の維持向上を目指して、平成28年4月、健康増進課内に「栃木県口腔保健支援センター」を開設し、市町や関係機関等と連携しながら歯科保健対策の企画立案や助言指導などを行っています。

〔人員体制〕・センター長：健康増進課長

・センター職員：歯科医師（1名）、歯科衛生士（1名）

##### ① 県政出前講座

県民からの要望に応じて、県政出前講座を行いました。

実施時期	内容	対象施設・団体等	参加者数
11月	歯と口腔の健康づくり	栃木県シルバー大学校 北校	13名
12月		栃木県シルバー大学校 中央校	52名
1月		栃木県シルバー大学校 中央校・南校	61名
2月		栃木県シルバー大学校 中央校	22名
3月		栃木県シルバー大学校 北校・南校	36名

##### ② 各種広報媒体を活用した広報活動

ラジオ等の広報媒体を活用し、広く県民に普及啓発を行いました。

実施時期	媒体等	番組テーマ・広報紙配布先
6月	CRT 栃木放送／県政ナビ	歯と口の健康週間
3月	歯科健診受診勧奨に関する啓発リーフレット 2万部作成	各市町・ 栃木県保険者協議会構成団体等

##### ③ 市町の歯科保健事業への支援

小学校で、フッ化物洗口を実施する市町に対して、事業費の助成を行いました。

市町名	小学校数	実施人数
栃木市	6校	687人
佐野市	21校	5,308人
日光市	24校	3,111人
大田原市	19校	3,401人
那須塩原市	21校	5,914人
塩谷町	3校	370人
那須町	6校	856人
7市町	100校	19,647人

## （2）各種表彰制度による歯科保健活動の推進

歯科保健活動の優良事例を表彰することにより、さらなる歯科保健活動を推進することとしましたが、新型コロナウイルス感染症の影響で実施を見合わせました。

### ① 栃木県歯科保健賞

栃木県歯科保健賞は、昭和52年に栃木県歯科医師会が第29回保健文化賞を受賞したことを記念して創設されたものです。県内における歯科保健衛生の分野で、優れた業績を挙げた団体及び個人の功績に対して顕彰を行っていますが、新型コロナウイルス感染症の影響で実施を見合わせました。

### ② 親と子のよい歯のコンクール・三歳児よい歯のコンクール

親と子の口腔衛生の向上及び普及啓発を図るため、3歳児健診を受診した幼児及びその親を対象に、コンクールを実施していますが、新型コロナウイルス感染症の影響で実施を見合わせました。

なお、令和2年度・令和3年度の参加申込者宛てに参加証を発行しました。

### ③ よい歯の優良学校コンクール

児童生徒の歯科保健の向上発展を図るため、栃木県教育委員会・栃木県歯科医師会との三者共催でコンクールを行い、定期健診の結果（むし歯数・処置歯率等）や学校歯科保健活動の状況などを総合的に審査し、優良学校を表彰していますが、新型コロナウイルス感染症の影響で実施を見合わせました。

### ④ よい歯の図画・ポスター、作文、標語コンクール

歯と口の健康週間事業の一環として、小中学校の児童から歯科保健に関する図画・ポスター、作文、標語を募集し、優れた作品を表彰していますが、新型コロナウイルス感染症の影響で実施を見合わせました。

## 2 歯や口腔の健康に関する啓発と検診の普及関連事業

県民自らが歯や口腔の健康づくりの重要性を理解し、実践的に取り組めるよう、学習や歯科健診の機会を提供しました。

### (1) 永久歯等対策事業

県内の保育所・幼稚園等（認定こども園を含む）、障害児通所施設、盲・聾・特別支援学校の幼児と保護者等を対象に、歯科衛生士が「六歳臼歯の重要性」の説明や歯科保健指導を行いました。

種 別	実施回数	対象者数
保育所・幼稚園等	55 回	1,337 人
障害児通所施設	15 回	117 人
盲・聾・特別支援学校	9 回	81 人
合 計	79 回	1,535 人

### (2) 口腔の健康管理推進事業

#### ① 口腔ケアによる感染症予防対策研修

在宅介護従事者、高齢者・障害者施設職員を対象に、感染症予防に効果的な口腔ケアについて研修会を開催しました。

実施日	内容	講師	会場	参加者数
1月27日	口腔ケアによる感染症予防対策	栃木県歯科医師会	栃木県歯科医師会館 (WEB開催)	23名
2月3日		地域保健委員会委員長		24名
3月10日		岡林 昌彦 氏		21名

#### ② 口腔健康管理の普及啓発

実施時期	媒体等	テーマ・配布先等
3月	口腔健康管理に関する啓発動画・DVD作成	栃木県歯科医師会ホームページに掲載 歯科診療所にDVDを配布
	口腔健康管理に関する啓発動画のPRチラシ2万部作成	高齢者・障害者施設、歯科診療所に配布
	下野新聞・読売新聞	動画PR記事掲載

### 3 障害者・要介護者への歯科保健医療サービスの確保関連事業

歯科健診等を受けることが難しい状況にある障害者や要介護高齢者等に対して、歯科保健医療サービスを確保するための事業を実施しました。

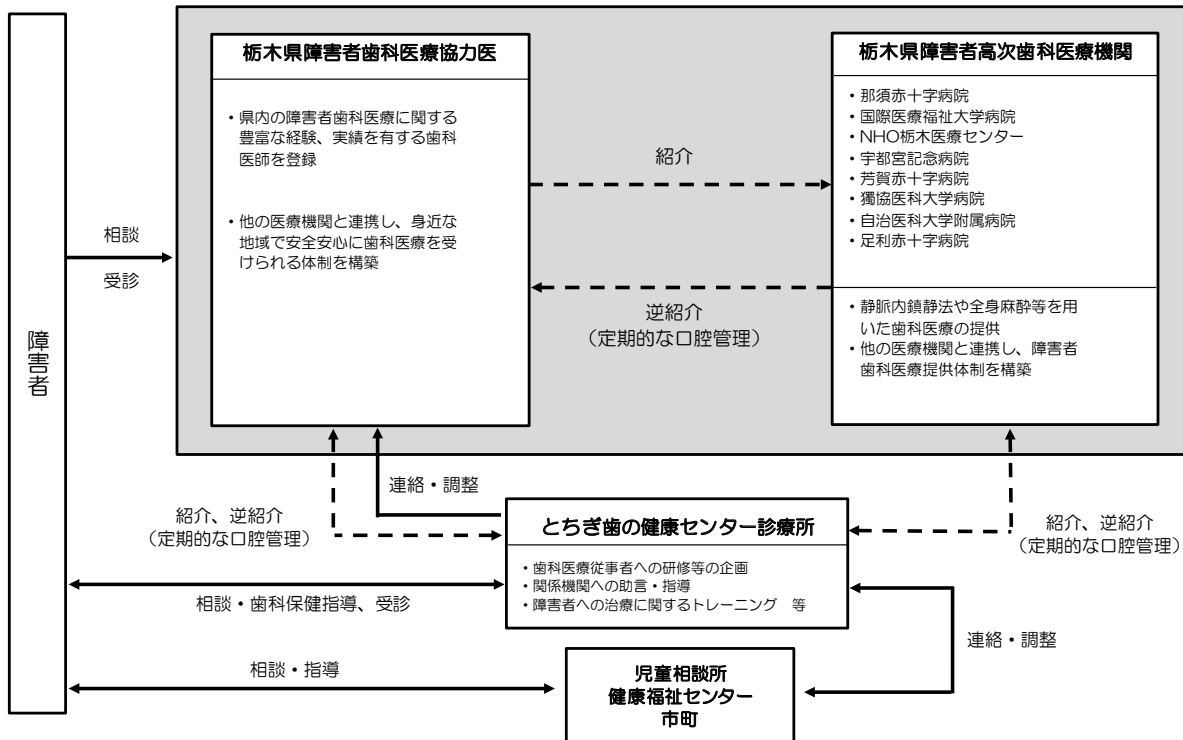
#### (1) とちぎ歯の健康センター診療所

1階の診療所において、障害者を対象に歯科診療を実施しました。（P2参照）

#### (2) 栃木県障害者歯科医療システムの運用

障害者が住み慣れた身近な地域の中で歯科医療を受けられるようにするため、平成28年4月に構築した「栃木県障害者歯科医療システム」の円滑な運用を推進しています。

栃木県障害者歯科医療システム図（H28.4～）



#### ① 栃木県障害者歯科医療協力医の登録

障害者が住み慣れた身近な地域で適切な歯科医療を受けることができるよう、障害者歯科医療に取り組む県内の歯科医師を「障害者歯科医療協力医」として登録しています。

栃木県障害者歯科医療協力医の登録及び医療の提供状況

2次保健医療圏	県北	県西	宇都宮	県東	県南	両毛	合計
協力医登録者数	19人	25人	25人	8人	40人	25人	142人
患者実数	135人	285人	363人	108人	934人	805人	2,630人

② 栃木県障害者高次歯科医療機関の指定

- ・高次歯科医療機関の指定状況〔令和4（2022）年4月1日現在〕  
 那須赤十字病院、国際医療福祉大学病院、NH0 栃木医療センター、宇都宮記念病院、  
 芳賀赤十字病院、獨協医科大学病院、自治医科大学附属病院、足利赤十字病院
- ・患者受入等状況

種別	外来新患者数	静脈内鎮静法	全身麻酔	紹介患者受入数	逆紹介患者数
実績	539人	673件	896件	260人	242人

③ 障害者高次歯科医療機関による研修会の開催

障害者高次歯科医療機関において、障害者歯科医療に関する知識の普及と連携促進のため、障害者歯科医療協力医を対象に研修会を開催しました。

実施日	内容	講師	会場	参加者数
2月3日	口唇・口蓋裂患者に対する対応	岡山大学病院口唇裂・口蓋裂総合治療センター センター長 上岡 寛 氏	獨協医科大学病院 (WEB開催)	歯科医師、 歯科衛生士 計43名

(3) 福祉施設巡回歯科相談・指導事業

高齢者の入所施設を訪問し、入所者の歯科健診、職員対象の口腔ケア研修等を実施しました。  
 なお、新型コロナウイルス感染症の影響で、一部の施設については歯科健診は中止し、DVDの貸し出し等により口腔ケア研修を実施しました。

種別	歯科検診		口腔ケア研修（H30～）	
	実施回数	受診者数	施設数	受講者数
特別養護老人ホーム	5回	113人	9施設	143人

(4) 在宅歯科医療推進事業

在宅歯科医療を推進するための各種事業を実施しました。

① 在宅歯科医療連携室

在宅歯科医療に関する相談や診療所の紹介、ポータブル歯科医療機器の貸出などを行う「在宅歯科医療連携室」の運営費に対して助成を行いました。

区分	相談対応	機器貸出
件数	39件	86件（診療件数：7,601件）

② 在宅歯科医療従事者研修

実施日	内容	講師	会場	参加者数
12月12日	在宅で歯科医師が行う口腔管理 ～口腔ケアから食支援～	柏瀬歯科医院 院長 柏瀬 昌史 氏	栃木県歯科医師会館 (WEB開催)	81名
3月6日	高齢者のフレイル予防・低栄養予防	栃木県栄養士会 会長 佐藤 敏子 氏		69名
合計			2回	150名

(5) 多職種連携による栄養指導・口腔機能向上支援体制整備事業

特別養護老人ホームに、歯科医師及び歯科衛生士を派遣し、多職種による入所者の食事観察及び口腔機能評価（ミールラウンド）を実施予定でしたが、新型コロナウイルス感染症の影響で実施を見合わせ、当該事業内容に係る研修会を開催しました。

実施日	内容	講師	会場	参加者数
11月21日	多職種で行う経口摂取支援 「口から食べる楽しみのために歯科 ができること」	大友歯科医院 院長 大友 文雄 氏	栃木県歯科医師会館 (WEB開催)	61名

(6) 障害者及び高齢者のオーラルフレイル等対策事業

① 口腔ケア推進研修会

障害福祉サービス等を提供する施設・事業所における新任職員等を対象に、オーラルフレイル予防や口腔機能維持のため、口腔ケアの基礎的な知識や技術の普及を図るための研修を開催しました。

実施日	内容	講師	会場	参加者数
1月27日	オーラルフレイル予防	栃木県歯科医師会 理事 伊藤 格英 氏	栃木県歯科医師会館 (WEB開催)	9名
2月3日				35名
3月10日				19名

② フレイルアドバイザー養成研修会

地域の通いの場等においてオーラルフレイル予防の啓発を行う、フレイルアドバイザー（歯科衛生士等）を養成する研修会を開催しました。

実施日	内容	講師	会場	参加者数
1月23日	オーラルフレイル予防	栃木県歯科医師会 理事 伊藤 格英 氏	栃木県歯科医師会館 (WEB開催)	109名
2月27日				125名

4 歯科保健医療提供体制の整備関連事業

県民の生涯にわたる健康の保持増進を図るため、保健、医療、福祉、教育等関係者の資質向上や連携強化に取り組みました。

(1) 歯科衛生士再就職支援事業

出産・子育て等を理由に離職した歯科衛生士の再就職を支援するため、研修を開催しました。

実施日	内容	講師	会場	参加者数
1月20日	高齢者の口腔機能への気づき	老人保健施設 歯科衛生士 手塚 由美子 氏	栃木県歯科医師会館 (WEB開催)	6名
2月6日	歯科だからわかる感染と免疫	宇都宮市歯科医師会 螺良 修一 氏	栃木県歯科医師会館 (WEB開催)	13名
2月17日	歯科衛生士の「心地よいメンテナンス の流れ～コミュニケーション・施術の ためのポイント」	DVD視聴		3名
3月3日	卓上でのスケーラー操作、正しい手洗 いの方法	歯科衛生士 石川 麻美 氏	とちぎ歯の健康セン ター3階	2名



歯科衛生士の離職防止及び再就職を支援するため、「歯科医院向け働き方改革推進セミナー」を開催しました。

実施日	内容	講師	会場	参加者数
3月6日	「保険制度と将来の歯科医療」 —外部環境の整理と医療制度、将来を見据えた方向性	日本歯科総合研究機構 主任研究員 恒石 美登里 氏	栃木県歯科医師会館 (WEB開催)	14名
3月17日	「流行る歯科医院の条件は何か？」 —知られざる歯科医院経営概論	認定登録 医療経営コ ンサルタント 坪島 秀樹 氏		13名

## (2) 医科歯科連携推進事業

歯と口腔の病気は、生活習慣病の発症や進行などと深く関わっていることから、医師と歯科医師が連携（以下「医科歯科連携」という。）して患者の治療に取り組むことが求められています。

### ① 糖尿病診療における医科歯科連携の推進

糖尿病の人が歯周病の治療をすると血糖値が改善することがあるため、「糖尿病治療連携マニュアル」（平成28年3月作成）に基づき、糖尿病の初期・安定期治療を担う医療機関と歯科診療所との間における患者紹介や治療に関する情報共有を推進しています。

年 度	H27 (2015)	H28 (2016)	H29 (2017)	R 元 (2019)	R 2 (2020)
糖尿病診療における医療機関と歯科診療所との連携状況	20.0%	20.9%	23.2%	18.6%	24.2%

### ② がん患者の治療に関わる医科歯科連携の推進

がん治療に伴い、口腔内には様々な合併症が出現することがあり、その合併症の予防と治療（以下「周術期の口腔機能管理」という。）には、医科歯科連携が重要です。栃木県立がんセンターでは、がん患者に対する周術期の口腔機能管理が円滑に行われるよう、地域の歯科診療所を対象に研修を行っています。

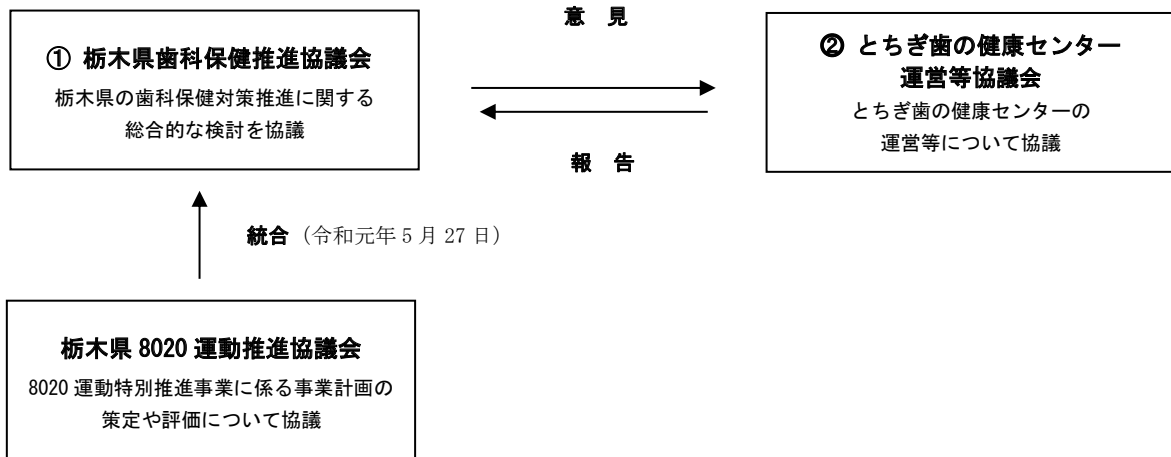
## (3) 歯科保健推進協力交付金

栃木県歯科医師会が行う歯科保健対策推進事業に対し支援を行いました。



（4）歯科保健対策関連協議会

歯科保健対策事業の充実を図るため、2つの協議会を設置しています。



① 栃木県歯科保健推進協議会

様々な分野の専門家を協議会委員に委嘱し、総合的な歯科保健対策事業について書面により協議しました。

- ・日 時： 令和3（2021）年8月5日
- ・議 題： 県民の歯及び口腔の健康状況について 他

栃木県歯科保健推進協議会委員〔任期：R元（2019）.6.26～R4（2022）.6.25（3年間）〕

	氏 名	所属・役職等
1	赤 沼 岩 男	栃木県歯科医師会 会長
2	清 水 力	栃木県歯科医師会 副会長（学校保健）
3	氣 賀 昌 彦	栃木県歯科医師会 副会長（地域保健）
4	依 田 祐 輔	栃木県医師会 常務理事
5	中 村 美 智 子	栃木県歯科衛生士会 会長
6	続 橋 正 喜	栃木県歯科技工士会 会長
7	佐々木孝徳	栃木県老人福祉施設協議会 理事（特別養護老人ホーム蔵の街ひまわり）
8	荻 原 京 子	栃木県保育協議会 副会長（那須塩原市たかはやし保育園）
9	小 河 克 紀	栃木県町村会（茂木町保健福祉課長）
10	齋 藤 順 子	栃木県市町保健師業務研究会 副会長（宇都宮市健康福祉総務課保健福祉相談担当）
11	鈴 木 信 晴	中核市（宇都宮市保健所健康増進課長）
12	富 永 剛 彦	栃木産業保健総合支援センター 副所長
13	横 田 綾 敦	栃木県栄養士会 副会長
14	鈴 木 美 恵 子	栃木県食生活改善推進員協議会 会長
15	青 山 旬	明海大学保健医療学部口腔保健学科 非常勤講師

② とちぎ歯の健康センター運営等協議会

とちぎ歯の健康センターを拠点とした障害者歯科診療、巡回歯科相談・指導、歯科保健に関する相談・指導及び普及啓発等に関する事業の実施内容の充実について書面により協議しました。

- ・日 時： 令和4（2022）年3月10日
- ・議 題
  - (1) 令和3（2021）年度事業実施状況について
  - (2) 令和4（2022）年度事業実施計画案について

とちぎ歯の健康センター運営等協議会委員〔任期：R4（2022）. 3. 1～R7（2025）. 2. 28（3年間）〕

	氏 名	所属・役職等
1	川 俣 史 夫	栃木県歯科医師会 専務理事
2	長 島 啓 智	栃木県歯科医師会 常務理事
3	駒 橋 武	栃木県歯科医師会 理事
4	中村美智子	栃木県歯科衛生士会 会長
5	安 部 孝 子	栃木県手をつなぐ育成会 理事
6	峯 山 敏 正	栃木県障害者施設・事業協会 副会長



---

## 第2

## 市町の歯科保健事業

(令和3年度実施状況)

---



## 1 ライフステージ別実施状況一覧

市町名	事業 妊産婦	0～1歳 児	1歳 6か月児	2歳児	3歳児	3歳児 ～未就 学児	フッ化 物応用	学 童 生 徒	成 人	歯周病 検診	高齢者 (65歳以 上)	全ライフ ステージ *1	その他 (人材育 成等)	計画*2
宇都宮市	○	○	○	○	○		○	○	○	○	○		○	○
鹿沼市		○	○	○	○	○			○	○	○	○		○
日光市	○		○	○	○	○	○			○	○			○
真岡市		○	○	○	○	○				○				○
益子町	○	○	○	○	○	○	○		○	○				○
茂木町		○	○	○	○	○	○	○	○	○				○
市貝町			○	○	○		○			○	○			○
芳賀町			○	○	○					○				○
栃木市	○	○	○	○	○	○	○	○	○	○	○			○
小山市	○	○	○	○	○	○		○	○	○	○			○
下野市	○		○	○	○	○			○	○	○		○	○
上三川町	○		○	○	○		○			○	○			○
壬生町	○		○	○	○			○		○	○			○
野木町			○	○	○					○	○			○
大田原市		○	○	○	○		○		○	○	○			○
矢板市		○	○	○	○		○		○	○	○		○	○
那須塩原市		○	○	○	○		○	○		○	○			○
さくら市			○	○	○					○				○
那須烏山市	○	○	○	○	○		○	○	○	○				○
塩谷町		○	○	○	○		○			○	○			○
高根沢町	○	○	○	○	○	○	○	○	○	○	○			○
那須町		○	○	○	○		○	○	○	○	○		○	○
那珂川町		○	○	○	○	○	○			○	○			○
足利市			○		○				○	○	○	○		○
佐野市	○	○	○		○		○		○	○	○			○
合計	11	16	25	23	25	10	16	9	14	25	19	2	4	25

\*1 全住民を対象としたイベント事業

\*2 健康増進計画内に歯科が盛り込まれている計画

※ 新型コロナウイルス感染症拡大防止のため中止となった事業は含まない。

(1)妊産婦

		事業区分			実施状況		従事者(延人数) 又は委託先(下段)				事業概要 (工夫している点など)
		歯科 健診	個別相 談指導	集団 指導	回数	延人数	歯科 医師	歯科 衛生士	保健師	その他	
宇都宮市	妊産婦歯科健康診査	○	○		1,173	1,173					妊婦から産後6か月までの産婦を対象とし、 歯科健診、保健指導を行っている。
							【委託先 宇都宮市歯科医師会】				
日光市	成人歯科健診 (医療機関方式)	○			77	77					・対象者は19歳以上の市民 ・妊婦届出のあった妊婦に対して、面接にて 個別受診勧奨を実施。さらにその後、未受診 者に対し、ハガキによる再勧奨を実施。
益子町	母子手帳交付時面接		○			87					妊娠性歯周疾患や定期健診の必要性につ いて説明。個別面接。
栃木市	妊婦歯科健康診査	○				317					指定医療機関における歯科健診
小山市	妊娠届出時面接指導		○		1,168	1,168			817	351	妊娠によるホルモンバランスの変化と歯周疾 患との関連性や胎児への影響、禁煙につ いてパンフレットを用いて個別で指導。併せて 妊産婦医療費助成についても説明している。
下野市	妊娠届出時面接		○		483	483					面接は全数保健師または助産師が行い、県 より頂く「歯の健康ブック」を渡し、妊娠期か らの歯科保健の周知を行う。(転入者も含む)
上三川町	プレママ・パパ教室			○	12	49			13	22	参加者の多くが5～6か月で悪阻が落ち着く 時期であり、再度歯科健診の勧奨を行って いる。
	妊娠届時面接指導		○		213	213					妊娠中に口腔内の問題が起こりやすいこと を説明し、妊産婦歯科健診の受診について 案内している。
	妊産婦歯科健康診査	○			57	57					妊娠届や出生届の際に、歯科健診受診の必 要性について伝え、受診勧奨を行っている。
							【委託先 宇都宮市歯科医師会】				
壬生町	両親学級			○	6	66			12	6	・妊娠中～産後についての講話と沐浴見学 を実施。その中で虫歯予防の指導を実施。 ・歯ブラシと歯磨き粉の配布。
那須烏山市	妊娠届出時 歯科保健事業		○			80					・妊産婦医療費助成制度と併せ、歯科受診 を勧奨。 ・歯ブラシの配布(口腔ケアに関するコメント つき)
高根沢町	妊娠届出時保健指導		○		237	237			192	45	妊娠届の面接時に妊産婦医療費助成制度 と併せ、歯科受診を勧奨。「妊娠期のオー ラルケア」「歯の健康ブック」を配付し、口腔 ケアの重要性を周知している。
佐野市	ママ・パパ学級		○	○	7	39		7			講話の他、個別相談を行っている。

※ 新型コロナウイルス感染症拡大防止のため、中止となった事業は含まない。

(2)0～1歳児

	事業名	対象	実施状況		従事者(延人数) 又は委託先(下段)				事業概要 (工夫している点など)
			回数	延人数	歯科 医師	歯科 衛生士	保健師	その他	
宇都宮市	地区の健康教育	乳幼児とその保護者	4	61		1	8	5	乳幼児とその保護者を対象に歯科保健に関する健康教育や情報提供を行っている。
鹿沼市	10か月児健康診査	9～10か月児	11	551			144		歯の生え始めとケア方法について、リーフレットを使用し、個別指導を実施。
真岡市	9か月健診	生後9～10か月	14	517	14	14	84	98	歯科衛生士より保護者に対して、個別指導を実施
益子町	12ヶ月児健康相談	12ヶ月児	8	77		8	64		歯科衛生士による個別相談を実施。
茂木町	3～4、6～7、9～10か月児健診	児とその保護者	18	160			91	24	
栃木市	子育て相談	乳幼児	12	33		12			保健師、栄養士、歯科衛生士による個別相談
	9ヶ月児健康診査	9ヶ月児	31	846		31	212		歯科衛生士による個別相談を行っている。
	歯科検診	0～1歳児	20	340	19	6			・全員の受診となるよう通知や個別の声掛けを行っている。受診できなかった場合は別日の受診を依頼している。 ・歯科健診後、健診の結果を保護者に伝え、予防や早期治療を働きかけている。
小山市	9ヶ月健康相談	9ヶ月児およびその保護者	20	691		20	166	102	「第2次健康都市おやまプラン21」の重点的な取り組みのひとつである「子どもの心の安らかな発達の推進と育児不安の軽減」の推進にあたり、幼児期への基礎固めとして、生活習慣確立に向けての助言や適切な養育が行えるようにする。
大田原市	10か月児相談	10か月児	12	419			76	24	保健師による歯科保健指導を実施。むし歯予防のためのメリハリのある食事や飲み物の選び方、乳歯のケアについての内容を実施している。水分補給とおやつについて管理栄養士による集団指導を実施している。
矢板市	10か月児健診	10か月児健診来所の児と保護者	12	148		24	27	48	4、5人のグループに対して歯科衛生士が集団指導を実施。希望者には子の個別指導している。
那須塩原市	10か月児健康診査	10か月児	24	730		24	261	115	初めての歯みがきのポイントについて、歯科衛生士による情報提供及び相談・指導 集団での指導は実施せず、個別による対応 個別相談者数 258人
那須烏山市	8ヶ月児健診	8ヶ月児	12	86		12	38	64	○歯科衛生士による ・集団指導 ・個別相談 ○月齢相応の歯ブラシ配布
	1歳児相談	1歳1か月児	6	55		6	17	20	○歯科衛生士による ・歯科チェック(児のみ) ・集団指導 ・個別相談 ○月齢相応の歯ブラシ配布



市町の歯科保健事業（令和3年度実施状況）

	事業名	対象	実施状況		従事者(延人数) 又は委託先(下段)				事業概要 (工夫している点など)
			回数	延人数	歯科 医師	歯科 衛生士	保健師	その他	
塩谷町	乳児相談	生後6か月児・12か月児とその保護者	11	63		19	22	18	・歯科衛生士・栄養士・保健師による個別相談実施。 ・歯科衛生士による個別のブラッシング指導を行っている。
高根沢町	10か月児健診	10か月児	12	216			57		保健師による歯科保健指導(乳歯の歯磨き、ケアについて)を実施。歯磨きに関するリーフレットを配布。
那須町	10か月児健診	9、10か月児	6	85		6	24	60	歯科衛生士の講話。むし歯予防のパンフレット、歯ブラシの配布。
那珂川町	4、8か月児健診	満4か月～8か月児	12	99		12	36		歯科衛生士による個別相談を行っている。
	1歳児相談	満12か月～13か月児	6	50		6	18		歯科衛生士による個別相談を行っている。
佐野市	育児相談	未就学児とその保護者	10	104		1			個別相談やブラッシング指導を行っている。
	9か月児健診	9か月～11か月児	29	637		29			講話の他、個別相談を行っている。

※ 新型コロナウイルス感染症拡大防止のため、中止となった事業は含まない。

(3)1歳6か月児健康診査

	事業名	事業区分			実施状況		従事者(延人数) 又は委託先(下段)				事業概要 (工夫している点など)
		歯科健診	個別相談指導	集団指導	回数	延人数	歯科医師	歯科衛生士	保健師	その他	
宇都宮市	1歳6か月児健康診査	○	○		112	3,822	112	224	706	695	新型コロナウイルス感染症拡大防止のため、歯科衛生士からの集団指導は中止し、リーフレット配布としている。また、希望者には、歯科衛生士と個別相談指導が実施できるようにしている。
鹿沼市	1歳6か月児健康診査	○	○		16	519	16	54	221		・歯科医師による歯科健診の実施。 ・歯科衛生士による個別での健診結果説明と相談を実施。
日光市	1歳6か月児健康診査	○	○		30	382	30	60	174		・歯科衛生士による個別相談、ブラッシング指導を実施 ・「むし歯になりやすいおやつ」について、指導媒体を使った指導を実施
真岡市	1歳6か月児健康診査	○	○		15	582	15	15	120	135	・歯科医師による歯科検診の実施 ・歯科衛生士による、個別指導を実施
益子町	1歳6か月児健康診査	○	○		6	94	6	6	48	6	・歯科医師による歯科検診の実施 ・歯科衛生士による個別のブラッシング指導を行っている
茂木町	1歳6か月児健康診査	○	○	○	6	27	6	6	33	9	
市貝町	1歳6か月児健康診査	○			6	62	6		18		
芳賀町	1歳6か月児健康診査	○			6	92	6	6	31	31	歯科検診後、必要に応じて個別指導を実施している。
栃木市	1歳6か月児健康診査	○	○		34	898	34	68	225		歯科衛生士が全員に声掛けて個別相談を実施
小山市	1歳6か月児健康診査	○			40	1,137	40	4	354	257	歯科医師による歯科健診を実施し、齲蝕等歯科疾患の早期発見・早期治療を促し、幼児の健康保持増進を図る。
下野市	1歳6か月児健康診査	○	○		12	386	12	24			希望者に個別指導を実施
上三川町	1歳6か月児健康診査	○	○		12	221	12	12	75	83	歯科医師による健診と、希望者やむし歯があるケースへの歯科衛生士による個別指導
壬生町	1歳6か月児健康診査	○		○	12	210	12	12	60	36	・歯科医師による歯科健診の実施 ・希望者には歯科衛生士による個別のブラッシング指導の実施 ・歯ブラシの配布
野木町	1歳6か月児健康診査	○	○		12	156	12	12			
大田原市	1歳6か月児健康診査	○	○	○	12	440	24	19	107	22	希望者に対して歯科衛生士による個別相談を実施。歯ブラシのあて方やフロスの使い方を指導している。また、虫歯があった人には管理栄養士による相談も実施している。

市町の歯科保健事業（令和3年度実施状況）

	事業名	事業区分			実施状況		従事者(延人数) 又は委託先(下段)				事業概要 (工夫している点など)
		歯科健診	個別相談指導	集団指導	回数	延人数	歯科医師	歯科衛生士	保健師	その他	
矢板市	1歳6か月児健診	○	○		12	163	12	24	31	47	歯科衛生士による個別の歯磨き指導を実施し、フッ素塗布も実施している。
那須塩原市	1歳6か月児健康診査	○			25	740	50		313	260	
さくら市	1歳6か月児健診	○	○		12	336	12	36	118	107	
那須烏山市	1歳6か月児健康診査	○	○		9	82	9	9	27	41	○歯科衛生士による歯科健診 ○歯科衛生士による集団指導及び個別相談 ○月齢相応の歯ブラシ配布
塩谷町	1歳6か月児健康診査	○	○		4	35	4	8	11	7	・歯科医師による歯科検診の実施。 ・歯科衛生士による個別相談の実施及びブラッシング指導実施。
高根沢町	1歳6か月児健康診査	○	○		12	201	12		59		歯科医師による健診(コロナ感染症予防のため、歯科衛生士による指導は中止)。虫歯予防、歯磨きに関するリーフレットを配布し、保健師面接時に歯科保健指導を実施。
那須町	1歳6か月児健康診査	○	○		6	84	6		24	60	むし歯予防のパンフレットと歯ブラシ、フロスの配布。
那珂川町	1歳6か月児健康診査	○	○		6	77	6	6	18		・歯科医師による歯科検診の実施 ・歯科衛生士による個別のブラッシング指導を行っている。
足利市	1歳6か月児健康診査	○			37	1,014	37	37			歯科医師による歯科健診の実施
佐野市	1歳6か月児健康診査	○	○	○	29	689	29	29			歯科健診後、必要時育児相談や個別相談を紹介している。

※ 新型コロナウイルス感染拡大防止のため、中止となった事業は含まない。

(4) 2歳児

	事業名	事業区分			実施状況		従事者(延人数) 又は委託先(下段)				事業概要 (工夫している点など)
		歯科健診	個別相談指導	集団指導	回数	延人数	歯科医師	歯科衛生士	保健師	その他	
宇都宮市	2歳5か月児歯科健康診査	○	○	○	60	3,098	60	419			2歳5か月～7か月児を対象に、歯科健康診査や個別にブラッシング指導を行っている。
鹿沼市	2歳児教室	○	○	○	2	17	2	4	5	2	・歯科医師によるむし歯予防の講話と健診、歯科衛生士によるブラッシング指導を実施。 ・新型コロナウイルス感染拡大のため4回中止。
日光市	2歳児歯科健康診査	○	○		18	381	30	60	102		・歯科衛生士による個別相談、ブラッシング指導を実施 ・「むし歯になりやすいおやつ」について、指導媒体を使った指導を実施
真岡市	2歳児歯科検診	○	○	○	12	539	24	12	96	84	・歯科医師による歯科検診の実施 ・歯科衛生士による集団講話・ブラッシング指導、個別指導を実施
益子町	2歳児歯科検診	○	○		4	109	8	12	32		歯科衛生士による個別相談を実施
茂木町	2歳児歯科健診	○	○	○	6	37	6	6	33	21	
市貝町	2歳児歯科検診	○	○	○	6	77	6	6	18		
芳賀町	2歳6か月児歯科検診	○	○		6	122	6	17	30	17	歯科検診後、歯科衛生士より個別に歯磨き指導を実施している。
栃木市	歯科健診	○			20	297	21	6			・全員の受診となるよう通知や個別の声掛けを行っている。受診できなかった場合は別日の受診を依頼している。 ・歯科健診後、健診の結果を保護者に伝え、予防や早期治療を働きかけている。
	2歳児歯科健診	○	○		25	834	25	139	50		・歯科健診 ・むし歯予防講座(講座) ・ブラッシング指導(個別) ・保健師による育児相談(希望者)
小山市	2歳児歯科健康診査	○	○	○	17	661	34	51	23	51	う歯が増加しやすい2歳児を対象に歯科健康診査を実施することで、う歯などの歯科疾患の早期発見及び予防に加え、保護者の歯科保健意識の高揚を図る。
下野市	2歳児歯科検診	○	○		280	280	【委託先 小山歯科医師会】				委託歯科医療機関にて、個別健診による歯科検診、保健指導を実施している。
上三川町	2歳児歯科健診	○		○	2	160	2	12	5	2	歯科医師による健診 歯科衛生士によるブラッシング指導(希望制)
壬生町	2歳児健診	○	○			182	【委託先 下都賀歯科医師会】				2歳児に受診券を送り、個別医療機関で健診

	事業名	事業区分			実施状況		従事者(延人数) 又は委託先(下段)				事業概要 (工夫している点など)
		歯科健診	個別相談指導	集団指導	回数	延人数	歯科医師	歯科衛生士	保健師	その他	
野木町	2歳児歯科健康診査	○	○		3	133	6	9			母子保健推進員に歯磨きカードを作成してもらい、配布している。
大田原市	2歳児歯科健診	○	○		12	440	24	12	100	12	むし歯があった人や食生活に課題がある人には個別の栄養相談を実施している。また、必要時、歯科衛生士によるブラッシング指導を実施している。
矢板市	2歳6か月児歯科検診	○	○		11	158	11	33	33	44	参加者全員に歯科衛生士による個別指導を実施している。歯ブラシの配布をしている。
那須塩原市	2歳児歯科検診	○	○		24	790	47	37	293	144	ブラッシングや歯予防について、歯科衛生士による情報提供及び相談・指導 集団での指導は実施せず、個別による対応 個別相談者数 252人
さくら市	2歳6か月児歯科健診	○	○		12	294	12	34	118	79	
那須烏山市	2歳児相談		○		8	67		8	20	32	○歯科衛生士による ・歯科チェック(児のみ) ・集団指導 ・個別相談 ○月齢相応の歯ブラシ配布
塩谷町	2歳児歯科相談		○		5	45		10	11	10	・歯科衛生士・栄養士・保健師による個別相談実施。 ・歯科衛生士による個別のブラッシング指導を行っている。
高根沢町	2歳児歯科健診	○	○		12	194	12		59		虫歯予防に関するリーフレットと歯ブラシの配布(コロナ感染症予防のため、歯科衛生士による指導は中止)保健師による歯科保健指導を実施。
那須町	2歳児歯科検診	○	○	○	6	98	6	6	24	66	むし歯予防のパンフレットと歯ブラシの配布。歯科衛生士による集団指導と個別指導。
那珂川町	2歳児相談		○		6	63		6	18		歯科衛生士による個別、ブラッシング指導、相談等を行っている。

※ 新型コロナウイルス感染症拡大防止のため、中止となった事業は含まない。

(5) 3歳児健康診査

	事業名	事業区分			実施状況		従事者(延人数) 又は委託先(下段)				事業概要 (工夫している点など)
		歯科健診	個別相談指導	集団指導	回数	延人数	歯科医師	歯科衛生士	保健師	その他	
宇都宮市	3歳児健康診査	○			112	4,098	112	112	766	920	3歳児健康診査時に、歯科健康診査を行っている。
鹿沼市	3歳児健康診査	○	○		17	577	17	55	263		・歯科医師による歯科健診の実施。 ・歯科衛生士による個別での健診結果説明と相談を実施。
日光市	3歳児健康診査	○	○		30	418	30	60	157		・歯科衛生士による個別相談、ブラッシング指導を実施 ・「むし歯になりやすいおやつ」について、指導媒体を使った指導を実施
真岡市	3歳児健康診査	○	○		17	611	17	34	136	187	・歯科医師による歯科健診の実施 ・歯科衛生士による、個別指導を実施
益子町	3歳児健康診査	○	○		6	119	6	6	48		歯科健診の前に、保健師による個別面接を実施し、母の気がかりが歯科医師へスムーズに伝えるよう配慮。歯科医師による個別相談が受けられる機会を作っている。
茂木町	3歳児健診	○	○	○	6	43	6	6	33	12	
市貝町	3歳児健康診査	○	○	○	6	60	6	11	18		
芳賀町	3歳児健康診査	○			6	125	6	6	36	39	歯科健診後、必要に応じて個別指導を実施している。
栃木市	3歳児健康診査	○	○		42	1,147	42	84			歯科衛生士が全員に声掛けをして個別相談を実施。
小山市	3歳児健康診査	○			38	1,080	38	2	340	304	歯科医師による歯科健診の実施
下野市	3歳児健康診査	○	○		12	439	12	24			希望者に個別指導を実施
上三川町	3歳児健康診査	○	○		12	246	12	12	68	95	歯科医師による健診と、希望者やむし歯が3本以上あるケースへの歯科衛生士による個別指導
壬生町	3歳児健康診査	○		○	12	265	12	12	72	36	歯科医師による歯科健診の実施 希望者に歯科衛生士による個別のブラッシング指導の実施 歯ブラシの配布
野木町	3歳児健康診査	○	○		12	156	12	12			

	事業名	事業区分			実施状況		従事者(延人数) 又は委託先(下段)				事業概要 (工夫している点など)
		歯科健診	個別相談指導	集団指導	回数	延人数	歯科医師	歯科衛生士	保健師	その他	
大田原市	3歳児健診	○			12	469	24		163	18	むし歯があった人や食生活に課題がある人には個別の栄養相談を実施している。
矢板市	3歳6か月児健診	○	○		12	177	12	24	32	47	個別ブラッシング指導を希望者に実施。栄養士による栄養相談で菓子などの影響について希望者に助言。
那須塩原市	3歳児健康診査	○	○		31	863	62	31	374	319	歯科口腔についてのコーナーを設け、歯科衛生士の個別相談・指導を実施。相談者には歯ブラシ・フロスを配布。個別相談者数 294人
さくら市	3歳6ヶ月児健診	○	○		12	387	12	36	117	144	
那須烏山市	3歳児健診	○	○		11	144	11	11	39	68	○歯科衛生士による歯科健診 ○歯科衛生士による集団指導及び個別相談 ○月齢相応の歯ブラシ配布
塩谷町	3歳6か月児健康診査	○	○		4	45	4	8	12	8	・歯科医師による歯科健診の実施。 ・歯科衛生士による個別相談の実施及びブラッシング指導実施。
高根沢町	3歳児健康診査	○			12	225	12		60		歯科医師による歯科健診、虫歯予防に関するリーフレットと歯ブラシの配布。(コロナ感染症予防のため、歯科衛生士による指導は中止)保健師による歯科保健指導を実施。
那須町	3歳児健康診査	○	○	○	6	98	6	6	24	66	むし歯予防のパンフレットと歯ブラシの配布。歯科衛生士による集団指導と個別指導。
那珂川町	3歳児健康診査	○	○		6	67	5	5	13		・歯科医師による歯科健診の実施 ・歯科衛生士による個別のブラッシング指導を行っている。
足利市	3歳児健康診査	○			35	724	35	35			歯科医師による歯科健診の実施
佐野市	3歳児健康診査	○	○	○	33	775	33	33			歯科健診後、必要時育児相談や個別相談を紹介している。

※ 新型コロナウイルス感染症拡大防止のため、中止となった事業は含まない。

(6)3歳児～未就学児(幼児)

	事業名	対象	実施状況		従事者(延人数) 又は委託先(下段)				事業概要 (工夫している点など)
			回数	延人数	歯科 医師	歯科 衛生士	保健師	その他	
鹿沼市	親子で学ぶむし歯予防教室	未就園児と保護者	1	12	1	1	2		・歯科医師による講話と、歯科衛生士によるブラッシング指導を子育て支援センターで実施。 ・新型コロナウイルス感染拡大のため1回中止。
日光市	食育教室(むし歯予防)	未就学児 未就学児の保護者	4	子ども 32人 保護者 38人		2	4	1	・日光市歯科保健推進計画における乳幼児期の目標「むし歯のない丈夫な歯をつくる」を目的に実施 ・内容は講話「むし歯予防について」及び実習「上手なブラッシングの方法」
真岡市	歯みがき教室	市内保育機関に所属する年長児	20	661		20			歯科衛生士が市内保育機関へ出向き、主に年長児に対して集団講話・ブラッシング指導を実施
益子町	育児サークル	未就園児	1	3		1		1	歯科衛生士による、親子で楽しく、むし歯予防のための催し
茂木町	認定こども園・保育園 歯科指導	園児	3	116			2		エプロンシアター、歯みがきの方法、おやつや口腔衛生についての集団指導
	認定こども園歯科指導	未就園児とその保護者	1	5					エプロンシアター、歯みがきの方法、おやつや口腔衛生についての集団指導
栃木市	フッ化物塗布事業	年長児	1	1,097					新型コロナウイルス感染拡大防止のため、集団のフッ化物塗布事業を中止し、リーフレットを配布した。
	歯科健診	3～5歳児	20	1,150	19	4			・全員の受診となるよう通知や個別の声掛けを行っている。受診できなかった場合は別日の受診を依頼している。 ・歯科健診後、健診の結果を保護者に伝え、予防や早期治療を働きかけている。
	永久歯対策事業	5歳児	7	193		8			・講話 ①歯磨きについて②歯の本数について③6歳臼歯について説明④6歳臼歯の磨き方⑤観察カード・リーフレット配布 など
小山市	穂積公民館子育てひろば	未就園児と保護者	1	13		1	2		未集団の児とその保護者に対してう歯予防のためのブラッシング指導を実施。
下野市	就学時健康診断	5歳児(次年度市内小学校入学予定者)	1	470	13				・学校教育を受けるにあたり、健康上の課題について保護者及び本人の認識を深める。 ・歯科医師による歯科健診の実施
高根沢町	歯みがき教室	園児	7	300		7			町内の幼稚園・保育園を対象に歯科衛生士による集団歯科指導を実施。
那珂川町	年長児歯科巡回	年長児	3	82		3	3		歯科衛生士による集団講話、ブラッシング指導を行っている。

※ 新型コロナウイルス感染症拡大防止のため、中止となった事業は含まない。



(7)フッ化物応用

	種別	事業名(対象)	施設数	実施状況 (実人数)	実施方法*
宇都宮市	フッ化物塗布	子どものむし歯予防事業 (2歳～小学2年生)	1	9,446	年12回
日光市	フッ化物洗口	・小学1～6年生	24	3,111	週1回法
益子町	フッ化物塗布	・こどものフッ素塗布	1	42	年2回
茂木町	フッ化物塗布	・幼児フッ素塗布事業(2歳児)	1	60	年12回実施。2歳児歯科健診会場にて芳賀歯科医師会に委託して実施。
市貝町	フッ化物塗布	・3歳児健康診査	1	56	年6回
栃木市	フッ化物洗口	フッ化物洗口事業 (小学1年生～6年生)	6	687	2校…週2回法 4校…週1回法
上三川町	フッ化物塗布	・フッ素塗布事業	1	632	年4回
大田原市	フッ化物洗口	・小、中学校(全学年)	27校	5,155	週1回法
矢板市	フッ化物塗布	・1歳6か月児健診 ・2歳6か月歯科検診 ・3歳6か月児健診	1	420	健診時のみ
那須塩原市	フッ化物塗布	那須特別支援学校 小学部1～6年生の希望者	1	27	年2回
	フッ化物洗口	・小学1～6年生	21	5,914	週1回法
那須烏山市	フッ化物塗布	・幼児フッ素塗布助成事業	9(協力歯科医療機関)	11	2歳児相談時に受診票を配布。 3歳の誕生日までに受託医療機関にて個別受診。
塩谷町	フッ化物洗口	・小学1年～6年生	3	370	週1回法
		・中学1年～3年生	1	160	週1回法
		・保育園年少～年長	3	119	週2回法
高根沢町	フッ化物塗布	・幼児のフッ素塗布事業(満3歳～未就学児)	1	150	年1回
那須町	フッ化物洗口	・小学1～6年生	7	856	週1回法

	種別	事業名(対象)	施設数	実施状況 (実人数)	実施方法*
那珂川町	フッ化物塗布	フッ化物塗布事業	3	170	年1回
佐野市	フッ化物洗口	・小学1～6年生	21	105,319	週1回法

## \* 実施方法

- ・フッ化物塗布の場合…半年に1回(年2回)程度歯面に塗布を行うことが推奨されています。
- ・フッ化物洗口の場合…週2回法: 5～10mlのフッ化物洗口液(450ppmフッ化物イオン濃度)で1分間うがいをする  
週1回法: 5～10mlのフッ化物洗口液(900ppmフッ化物イオン濃度)で1分間うがいをする

※ 新型コロナウイルス感染症拡大防止のため、中止となった事業は含まない。

(8)学童・生徒

	事業名	対象	実施状況		従事者(延人数) 又は委託先(下段)				事業概要 (工夫している点など)
			回数	延人数	歯科 医師	歯科 衛生士	保健師	その他	
宇都宮市	歯の健康教室	市立全小学校第3学年 児童	69	4,453	69	155			歯科医師による講話と歯科衛生士によるブラッシング指導を実施し、乳歯と永久歯が混在する混合歯列期のむし歯を予防する。 【委託先 宇都宮市歯科医師会】
茂木町	げんきチャレンジ	小学1～6年生	1	42			1	1	冬休み期間中、歯磨きの項目を含む健康づくり記録表を配布。達成日数に応じて景品を進呈。
栃木市	フッ化物塗布事業	小学1年生	1	1,174					新型コロナウイルス感染拡大防止のため、集団のフッ化物塗布事業を中止し、リーフレットを配布した
	歯と口の健康週間 作文・ポスター・標語コンクール よい歯の児童生徒表彰	小・中学生	1	344					一市一町合同で開催(栃木市・壬生町)
	むし歯ゼロ学校指導巡回	小学1年生	1	1,151	29	46			歯科衛生指導
小山市	歯と口の健康週間に関する作品コンクール	児童生徒	1	188	1			6	多くの児童生徒に歯と口の健康に関して興味関心を持ってもらうよう作品の募集に関して学校へ協力を依頼。
壬生町	歯みがき指導	町立小学1年生	1	318		13			歯科衛生士による講話と、ブラッシング指導を実施。 カラーテストは全児童に配布。 【委託先 栃木県歯科衛生士会】
那須塩原市	歯科疾患予防推進事業	市内小学校(義務教育学校を含む)の児童	89	3,510	2	35		2	学校と歯科医師や歯科衛生士等が児童の発達や理解に合わせて、各学校の実情に合った指導をする。
那須烏山市	歯の健康づくり教室	小学生及び中学生	26	628		26			・歯科衛生士による講話 ・内容は、各学校・学年の実態に合わせ調整
高根沢町	出前講座(ブラッシング指導)	希望のあった小学校	3	157		3			歯科衛生士による歯磨き指導、虫歯予防のための食生活指導を実施。
那須町	親子で元気パワーアップ事業	小中学生と保護者	8	999		13	4		年齢に応じた内容と学校での指導とを合わせた講話とブラッシング指導

※ 新型コロナウイルス感染症拡大防止のため、中止となった事業は含まない。

(9) 成人

	事業名	対象	実施状況		従事者(延人数) 又は委託先(下段)				事業概要 (工夫している点など)
			回数	延人数	歯科 医師	歯科 衛生士	保健師	その他	
宇都宮市	歯の健康講座 (青壮年期)	0・1歳児の保護者	4	133	4	4			・歯科医師による家族の口腔ケア、乳歯ケアの講話 ・歯科衛生士による実技指導 ・むし歯菌検査(保護者対象) ※緊急事態宣言等の期間中2回は、オンライン実施
	歯の健康講座 (壮高齢期)	一般市民	1	15	1	1			・歯科医師による歯周病と全身疾患に関する講話 ・歯科衛生士によるブラッシング指導 ・血管年齢測定
	歯科相談	一般市民	2	14	2	2			歯科医師による相談 歯科衛生士によるブラッシング指導
	歯と口腔の健康づくり 出前講座	成人	1	22		1			歯科衛生士による講話とブラッシング指導を行い、成人の歯周病予防及び歯科口腔保健の普及啓発を図る。
	健康づくり推進員・ 食生活改善推進員養成講座	一般市民	1	23		1	1		健康づくり推進員・食生活改善推進員を養成する講座において、歯科衛生士による講話とブラッシング指導を行い、歯科口腔保健の普及啓発を図る。
鹿沼市	歯と口のいきいき健診	20～74歳の市民	5	178					感染対策とし、受付時間をわけて10人ずつ実施。健診から事後指導までを担当の歯科衛生士がつくため状況が把握でき適切な助言ができる。新型コロナウイルス感染拡大のため2回中止
									【委託先 鹿沼歯科医師会】
益子町	成人の口腔衛生事業	20～40歳	8	77		8			個別相談を実施
茂木町	成人歯科保健事業	1歳6か月児の保護者	6	17	6	5	33	6	1歳6か月児健診にて保護者に実施。実施した者には口腔ケアグッズを進呈。
栃木市	口腔がん検診	40歳～76歳		929					
小山市	口腔ケア研修会	市内社会福祉施設・介護保険事業所等に勤務する職員	9	80		9	2	2	障がい児者及び要介護者等の口腔ケアを日常的に実施している施設に勤務する職員向けの研修(出前方式)としている。また、コロナ対策としてオンラインでの研修を行った。
下野市	糖尿病重症化予防プログラム	糖尿病重症化予防プログラム参加者	1	11		1	1	2	糖尿病性腎症の重症化するリスクが高い方を対象に6か月間の保健指導を行い、人工透析への移行を防止する。個別面接・検査4回を実施、健康教育として集団形式にて糖尿病と関わり深い歯の健康についての講話、健康運動指導士による運動の実践を行う。
									【委託先 栃木県歯科衛生士会小山支部】
大田原市	健診結果説明会歯科指導	健診結果説明会来所者	39	320		39			歯周病のチェックリスト(アンケート)を実施、該当するものはできるだけ歯科指導を受けられるよう配慮している。
矢板市	口腔内の健康相談	健診結果説明会の来所者	9	65		9			説明会の機会を利用して、個別に指導を行っている。

	事業名	対象	実施状況		従事者(延人数) 又は委託先(下段)				事業概要 (工夫している点など)
			回数	延人数	歯科 医師	歯科 衛生士	保健師	その他	
矢板市	健診後フォローアップ 教室(メタボ予防教室)	当年度の特定健診に おいて特定保健指導に 該当した者	1	3		1	1		初回面接時に直接教室参加を促した。少人数制にし、個別に相談しやすい環境を整えた。
	健康ソムリエ養成講座	市内在住の70歳未満 で今まで当講座を受講 したことがない者	1	2		1	1		実践を多くとりいれ、楽しみながら理解が深まる内容とした。
那須烏山市	歯周病検診(集団)	40歳以上の市民	2	36	2	4		2	市の集団健診実施日に、希望のあった市民に対し、歯周病検診を実施。
高根沢町	健診結果説明会	特定健診受診者	20	890	【委託先 栃木県歯科衛生士会】				
							48		保健師による健診結果の説明に併せ、歯周病に関するパンフレットを配布し、歯科保健指導へつなげた。
那須町	歯と口の健康相談	集団健診受診者及び 結果説明会参加者	3	36		3			集団健診及び結果説明会の各会場にて個別相談を実施。
足利市	歯の健康に関すること	生活習慣改善推進員	12	125		12			各地区の推進員に新型コロナウイルス感染拡大防止の観点から健康教育を実施
佐野市	歯科相談	実施場所へ来所された 方	24	69		24			歯科衛生士による個別の歯科相談を実施した。

※ 新型コロナウイルス感染症拡大防止のため、中止となった事業は含まない。

(10) 高齢者(65歳以上)

	事業名	対象	実施状況		従事者(延人数) 又は委託先(下段)				事業概要 (工夫している点など)
			回数	延人数	歯科医師	歯科衛生士	保健師	その他	
宇都宮市	後期高齢者歯科健診	前年度75歳に到達した市民	個別健診	245					誤嚥性肺炎等の予防につながる歯科健診は重要であることから、様々な機会を通じた周知啓発を行い、受診率の向上を図っていく。
	高齢者のよい歯の表彰式	80歳以上で20本以上自分の歯がある人	1	570					80歳以上で20本以上の自分の歯がある方を表彰し、高齢者の口腔衛生の普及及び向上を図る。 ※新型コロナウイルス感染症の感染防止のため式典は中止。賞状・記念品は受章者へ郵送により対応
	介護予防教室 (はつらつ教室)	65歳以上で介護認定を受けていない者	83	699	2	3	37	122	口腔ケアをすることで、誤嚥性肺炎をはじめとする病気の発症予防、栄養の改善、口腔機能の向上等に繋がるための口腔体操やブラッシングの方法を学びセルフケアを促している。
	地域介護予防活動支援事業 (専門職派遣事業)	自主的に地域で介護予防に資する活動をしているグループ(自主グループ)	5	52		5			自主グループへ歯科衛生士を派遣し、フレイルの流れとオーラルフレイルの関係、予防のための口腔体操、口腔機能を高めるためのレクリエーション、ブラッシングの方法などを学び、オーラルフレイルの重要性について伝え、セルフケアを促している。
	家族介護教室	要介護高齢者を介護している家族等	3	21			2	1	「健康長寿のための口腔ケア」「知って得する！お口の健康」をテーマとして、歯科衛生士や言語聴覚士により、口腔の役割や口腔ケアの必要性などの講話に加え、パタカラ体操など口腔体操の実技について学んでいる。
	通所型サービスC (げんき応援教室)	要支援1・2認定者 基本チェックリスト該当者	100	813		150			教室において、歯科衛生士によるアセスメントと講話を実施。口腔体操や顔面体操など自宅でできるトレーニングを伝え、セルフケアを促している。
	訪問型サービスC	要支援1・2認定者 基本チェックリスト該当者	36	36		36			歯科衛生士によるアセスメントを行い、個人に合った口腔体操等のプログラムを提案し、セルフケアを促している。
鹿沼市	在宅要介護高齢者等 歯科保健推進事業	概ね65歳以上の在宅で寝たきりの者	2	5					歯科医師・歯科衛生士による口腔清掃や義歯の使用方法等の保健指導、歯周病やう歯に対する応急処置及び相談・指導を実施。R3年度は感染対策のため、痛み・腫れ・義歯調整を主訴とした方を対象とした。
	歯と口のいきいき健診	20～74歳の市民	5	178					感染対策とし、受付時間をわけて10人ずつ実施。健診から事後指導までを担当の歯科衛生士がつくため状況が把握でき適切な助言ができる。新型コロナ感染拡大のため2回中止。
	元気アップ教室	概ね65歳以上の市民	1	20		1	1		高齢者が自立した生活を長く続けられるよう、運動・栄養・口腔について実践を交えながら学び、介護予防につなげる。
	後期高齢者歯科健診	前年度75歳の誕生日を迎えた後期高齢者医療保険被保険者		75					生活習慣病予防やフレイル予防のため、全対象者に個別通知を行っている。
	オーラルフレイル予防 歯科健康診査	前年度65歳の誕生日を迎えた国民健康保険被保険者		66					フレイル予防を目的に10項目の検査を実施している。検査後の個別指導もあわせて行っている。

	事業名	対象	実施状況		従事者(延人数) 又は委託先(下段)				事業概要 (工夫している点など)
			回数	延人数	歯科 医師	歯科 衛生士	保健師	その他	
日光市	シニア塾 (介護予防教室)	65歳以上の市民等	9	106		9	9		歯科衛生士による口腔機能向上の実技指導を実施。
	老人クラブ等による 介護予防教室	65歳以上の市民等	3	46		3	3		歯科衛生士による口腔機能向上の実技指導を実施。
市貝町	口腔予防教室	地域の運動教室参加者	3	16		3	6		口腔機能評価を行い、その結果を元に歯科衛生士が講話を実施。また、管理栄養士から栄養に関する講座を実施。次年度に再度実施し、評価予定。
	いちまる会	認知症家族会会員	1	7			1		リーフレットを参考に、口腔予防に関する講話を実施。
栃木市	高齢者歯科口腔健診	76歳		214					
	【栃木中央包括】 健康寿命のびのび教室	一般高齢者	2	32		2	4		
	【栃木中央包括】 元気もりもり教室	一般高齢者	1	10		1	2		
	【吹上包括】 元気アップ教室	一般高齢者	1	5		1	2		
	【国府包括】 体すこやか教室	一般高齢者	1	17		1	1	1	
	【大宮包括】 いきいき元気教室	一般高齢者	1	9		1	1	1	
	【大平包括】 口腔ケア・脳トレ・筋 トレでフレイル予防	一般高齢者	2	16		2	2		
	【大平包括】 シニアのための介護 予防教室	一般高齢者	1	12		1	2		
	【藤岡包括】 フレッシュ・シニア教室	一般高齢者	2	29		1	2	3	
	【都賀包括】 さわやか健康教室	一般高齢者	1	11		1	1		
	【西方包括】 元気アップ教室	一般高齢者	1	10		1	1		
	【岩舟包括】 こずもず教室	一般高齢者	1	18		2	1		
	ますます元気サポ ータースキルアップ講 座	ますます元気サポ ーター	1	9		1	1		
脳活教室	一般高齢者	2	31		2	4			

事業名	対象	実施状況		従事者(延人数) 又は委託先(下段)				事業概要 (工夫している点など)	
		回数	延人数	歯科医師	歯科衛生士	保健師	その他		
小山市	後期高齢者歯科健診	前年度75歳に達した市民	個別健診	131					対象者全員に受診券を郵送している。高齢者向けの健診内容になっており、フレイル予防の観点からの検査項目が含まれている。
	健康都市おやまフェスティバル8020運動表彰	80歳以上で20本以上自分の歯がある市民	訪問(歯科医院・自宅)	116	2				小山歯科医師会会員医療機関にて歯科健診を受診し、80歳以上で自分の歯が20本以上ある方を表彰し、健康づくりに取り組む小山市民の規範として表彰状と記念品を贈呈する。
	地区別健康教室	地区の高齢者	1	13		1			健康でいきいきとした生活を送るため、健康に関する正しい知識・技術の普及をはかっている。
下野市	8020運動・表彰	事前審査日において、満80歳以上で自歯が20本以上ある方。過去に表彰歴がある方は除く。	1	38	1		1	1	事前審査日に満80歳以上で、自分の歯が20本以上ある方を対象に小山歯科医師会によって表彰を行う。
	地域リハビリテーション活動支援事業	歯・口腔の健康維持に関心のある地域サロンの方	15	161		15		22	オーラルフレイルセルフチェック表を用いて、各自の現状把握をしていただき、独自資料を元に、フレイルやオーラルフレイルの理解と予防・改善についてセルフケアの講話を実施。
	歯科相談	摂食や口腔に関して個別相談を希望される方・家族				1		2	相談内容によりかかりつけ歯科・担当ケアマネジャーとも情報共有し、居宅へ向いて口腔ケア、口腔維持のための助言を本人・家族に実施。
上三川町	介護予防相談会	65歳以上の住民	3	27	3			3	
壬生町	後期高齢者歯周疾患検診	76歳到達者	個別検診	365					76歳到達者に対し通知を送付し、フレイル予防を図っていく。
野木町	8020運動	80歳以上で20本以上自分の歯がある人	1	12	4				
大田原市	介護予防普及啓発事業	65歳以上の高齢者	7	103		7	4	10	口腔ケア、歯周病予防、肺炎予防などの講話(新型コロナウイルス感染症拡大防止の観点から咀嚼力判定ガムや実技を見合わせた) * 栃木県歯科衛生士会へ講師を依頼
矢板市	いきいき体操教室		12	123		12	12	30	自治公民館で実施している介護予防教室でオーラルフレイルについての講話や個別相談を行った。
那須塩原市	元気もりもり講座	市民	12	232			○		フレイル予防(歯・口腔の手入れ等も含む)についての講話。 健口体操の紹介なども行う。
	介護予防サポーターフォローアップ研修	・介護予防サポーター ・通いの場の代表者	1	32		○			フレイル予防、歯周疾患予防等についての講話。歯ブラシやフロス等を実際に使用して具体的な指導を実施した。 講師は歯科衛生士会に派遣を依頼した。
	介護予防サポーター養成講座	市民	1	20			○		フレイル予防(歯・口腔の手入れ等も含む)についての講話。
塩谷町	すいすい教室	65歳以上	1	18		1	1	5	



	事業名	対象	実施状況		従事者(延人数) 又は委託先(下段)				事業概要 (工夫している点など)
			回数	延人数	歯科 医師	歯科 衛生士	保健師	その他	
塩谷町	きんきん教室	65歳以上	2	33		3	3	11	
	高齢者サロン	65歳以上	1	11		1	1	1	
	通いの場	65歳以上	9	103		10	9		
高根沢町	地域ふれあいサロン	65歳以上	3	40		3			ブラッシング指導及びお口の体操
	元気はつらつ運動教室	66歳以上	7	75		7			ブラッシング指導及びお口の体操
	高齢者の保健事業と 介護予防等の一体的 実施(ポピュレーション アプローチ)	67歳以上	4	45		4			ブラッシング指導及びお口の体操、関連の パンフレット配布
那須町	後期高齢者の歯科検 診	前年度75歳	個別	27					広域連合から受託。 【委託先 那須歯科医師会】
那珂川町	元気はつらつ教室 (通所型サービス)	要支援1・2 チェックリスト対象者	2	8		2		2	短期集中の通所型サービスに口腔指導を 組み込み、口腔機能やケアについて指導を 行っている。
	楽しい運動教室 (介護予防普及啓発事 業)	町内在住の65歳以上 の方	2	18		2			各地区で行われている運動教室にフレイル アドバイザーの歯科衛生士の派遣を依頼 し、フレイル予防や口腔ケアの講話を行って いる。
足利市	8020達成者市長賞授 与	80歳で20本以上自分 の歯がある方で特に優 秀な方	1	3			1	1	足利歯科医師会と連携して実施。
	お口の健康講座	高齢者サロン	1	23		1			1地区の高齢者サロンで健康講座を実施。
佐野市	後期高齢者歯科健康 診査事業	令和3年度中に75歳に なられた被保険者	1	114					歯牙の状態、口腔清掃状況、歯周組織の状 況についての健診を行っている。 【委託先 佐野歯科医師会】
	団体向け介護予防教 室	65歳以上	6	70		6			町会の公民館や、地区公民館等で活動して いる地域活動組織(老人クラブ等)の要請に 応じて、講師を派遣している。
	地区公民館等における 介護予防教室	65歳以上	14	60		28			広報さの6月1日号で参加者を募集し、全18 回の講座として実施している。

※ 新型コロナウイルス感染症拡大防止のため、中止となった事業は含まない。

## (11) 全ライフステージ(住民を対象とした健康まつり等のイベント事業)

	事業名	対象	実施状況		従事者(延人数) 又は委託先(下段)				事業概要 (工夫している点など)
			回数	延人数	歯科 医師	歯科 衛生士	保健師	その他	
鹿沼市	鹿沼市・鹿沼歯科医師 会共催 市民公開講座	市民	1	40	16	5	7	13	十分に換気ができる会場に変更・収容人数の半数の定員・健康状態等確認票の提出・当日の検温や手指消毒の徹底を行い、感染対策を講じた上で実施。
足利市	子どものお口・食事相談	未就園児	14	35		9		5	乳幼児の保護者を対象に離乳食や幼児食、歯や口腔、生活習慣等に関する相談とブラッシング指導等を実施している。

※ 新型コロナウイルス感染症拡大防止のため、中止となった事業は含まない。

(12)その他(人材育成等)…(1)～(11)の項目以外の内容

	事業名	対象	実施状況		従事者(延人数) 又は委託先(下段)				事業概要 (工夫している点など)
			回数	延人数	歯科 医師	歯科 衛生士	保健師	その他	
宇都宮市	訪問歯科診療推進事業	訪問歯科診療に携わる 歯科医師、歯科衛生士	講習会の実施 1回	延べ60人					訪問歯科診療等の専門性を持つ歯科医師・ 歯科衛生士を養成するための講習会を実施 し、訪問歯科診療が円滑に実施できるよう支 援する。
		【委託先 宇都宮市歯科医師 会】							
		歯科医院に通院が困難 な市民	周知用リーフレット 作成配布	6,000部		1			訪問歯科診療の周知用リーフレットを作成配 付し、訪問歯科診療の利用促進を図る。
下野市	地域リハビリテーション 活動支援事業	介護保険施設のスタッ フ	1	7		1			『介護初心者でもわかりやすい基本的レベ ル』とのリクエストも含め、誤嚥性肺炎予防に ついて口腔ケアの重要性や介助を行う場合 の注意点などパワーポイントを作成し実施。
矢板市	シルバーサポーター研 修	高齢者支援に興味のある方(年齢、住所不問)	1	23		1	1	1	高齢者の健康教室等を主催できるものの研 修の中で、歯の健康についての講義と予防 のための口腔体操を行い、教室を実践できる よう指導を行った。
	シルバーサポーター養 成講座	高齢者支援に興味のある方(年齢、住所不問)	1	5		1	1	1	
那須町	高齢者の口腔健康勉強 会	口腔に関わる保健事業 や介護予防事業に携わ る専門職	1	9				1	口腔に関わる保健事業や介護予防事業に携 わる専門職の資質向上のための勉強会を 行った。

※ 新型コロナウイルス感染症拡大防止のため、中止となった事業は含まない。

---

## 第3

# 栃木県の歯科保健統計(令和3年度)

(県内における歯及び口腔の健康づくりの状況)

---



# 1 1歳6か月児健康診査の状況

## (1)市町別実施状況（令和3年度）

〔栃木県保健福祉部健康増進課調べ〕

市町	対象者数 (人)	受診者数 (人)	受診率(%)	むし歯 有病率(%)	むし歯の ない者の 割合(%)	一人平均 むし歯数 (本)	むし歯の 総本数(本)	むし歯の ない者(人)	むし歯の ある者(人)	
宇都宮市	3,960	3,822	96.5	0.50	99.50	0.01	44	3,803	19	
県西	鹿沼市	525	519	98.9	0.77	99.23	0.01	7	515	4
	日光市	388	382	98.5	0.00	100.00	0.00	0	382	0
	センター計	913	901	98.7	0.44	99.56	0.01	7	897	4
県東	真岡市	592	582	98.3	0.69	99.31	0.02	12	578	4
	益子町	94	94	100.0	0.00	100.00	0.00	0	94	0
	茂木町	30	27	90.0	0.00	100.00	0.00	0	27	0
	市貝町	63	62	98.4	0.00	100.00	0.00	0	62	0
	芳賀町	95	92	96.8	0.00	100.00	0.00	0	92	0
	センター計	874	857	98.1	0.47	99.53	0.01	12	853	4
県南	栃木市	910	898	98.7	1.11	98.89	0.03	26	888	10
	小山市	1,189	1,137	95.6	1.32	98.68	0.05	58	1,122	15
	下野市	393	386	98.2	0.52	99.48	0.01	5	384	2
	上三川町	222	221	99.5	0.90	99.10	0.03	7	219	2
	壬生町	217	210	96.8	1.90	98.10	0.07	14	206	4
	野木町	161	156	96.9	1.92	98.08	0.06	9	153	3
	センター計	3,092	3,008	97.3	1.20	98.70	0.04	119	2,972	36
県北	大田原市	445	440	98.9	1.14	98.86	0.03	13	435	5
	矢板市	163	163	100.0	0.00	100.00	0.00	0	163	0
	那須塩原市	744	740	99.5	0.68	99.32	0.01	11	735	5
	さくら市	342	336	98.2	0.30	99.70	0.00	1	335	1
	那須烏山市	88	82	93.2	1.22	98.78	0.02	2	81	1
	塩谷町	37	35	94.6	0.00	100.00	0.00	0	35	0
	高根沢町	208	201	96.6	0.50	99.50	0.00	1	200	1
	那須町	93	84	90.3	0.00	100.00	0.00	0	84	0
	那珂川町	81	77	95.1	1.30	98.70	0.05	4	76	1
	センター計	2,201	2,158	98.0	0.65	99.35	0.01	32	2,144	14
安足	* 足利市	1,111	*1,050 (1,014)	94.5	1.18	98.82	0.05	48	1,002	12
	佐野市	700	689	98.4	1.02	98.98	0.03	19	682	7
	* センター計	1,811	*1,739 (1,703)	96.0	1.12	98.88	0.04	67	1,684	19
* 県計	12,851	*12,485 (12,449)	97.2	0.77	99.23	0.02	281	12,353	96	

\*()内は、歯科健診受診者数。受診率は、健康診査受診者数で算出。むし歯に関する項目は、歯科健診受診者数で算出。

(2)市町別むし歯有病率年次推移（1歳6か月児）

〔栃木県保健福祉部健康増進課調べ〕

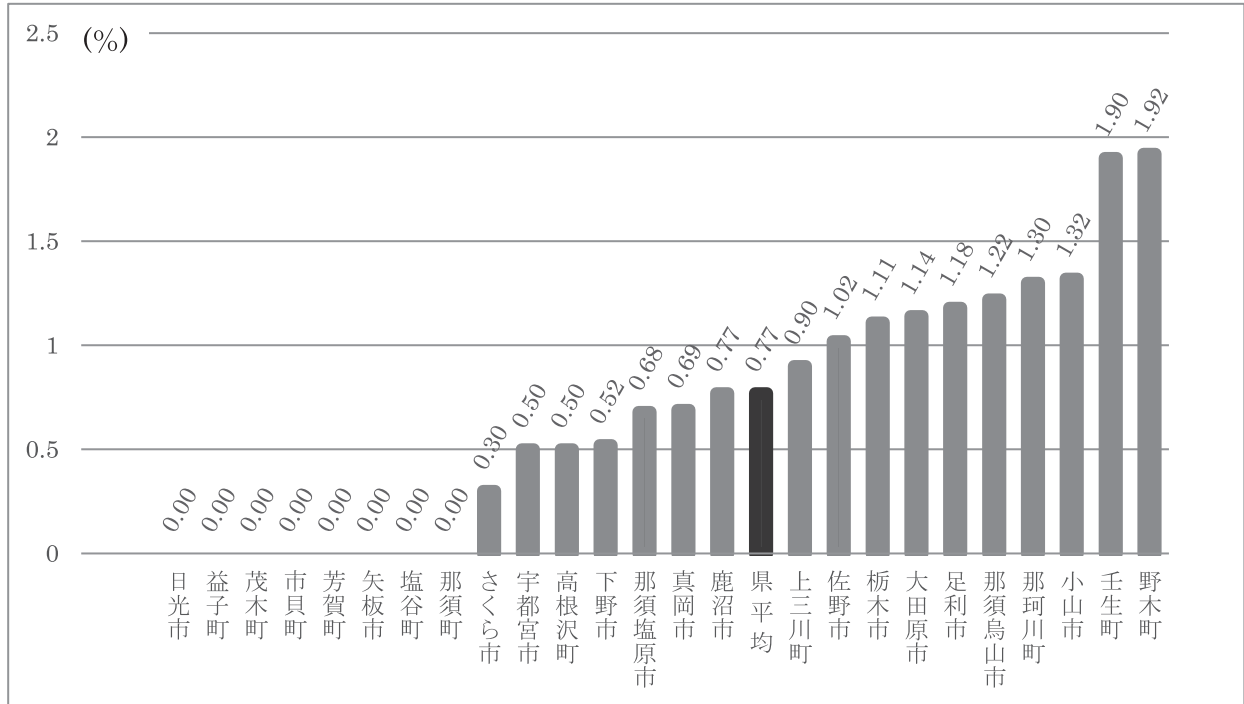
(単位：%)

市町		24年度	25年度
宇都宮市		1.86	1.34
県西	鹿沼市	1.30	1.62
	日光市	2.43	1.84
	センター計	1.76	1.72
県東	真岡市	3.75	3.80
	益子町	2.73	1.49
	茂木町	1.25	0.00
	市貝町	1.05	4.23
	芳賀町	1.80	1.61
	センター計	3.01	3.07
県南	栃木市	2.89	1.85
	小山市	1.78	1.67
	下野市	1.67	2.26
	上三川町	1.79	1.80
	壬生町	1.37	0.60
	野木町	2.86	3.53
	岩舟町	2.06	0.86
	センター計	2.08	1.77
県北	大田原市	0.69	1.21
	矢板市	2.32	1.70
	那須塩原市	1.95	1.95
	さくら市	1.92	1.80
	那須烏山市	3.05	0.68
	塩谷町	1.41	4.45
	高根沢町	2.66	2.13
	那須町	6.76	3.97
	那珂川町	4.72	2.41
	センター計	2.17	1.87
安足	足利市	3.36	3.28
	佐野市	4.24	2.50
	センター計	3.78	2.90
県平均		2.29	1.88
*全国平均		2.08	1.91

市町		26年度	27年度	28年度	29年度	30年度	R元年度	R2年度	R3年度
宇都宮市		1.29	1.35	1.37	1.04	1.15	0.86	1.13	0.50
県西	鹿沼市	0.98	1.02	1.41	2.20	1.56	0.35	1.08	0.77
	日光市	0.83	2.97	1.01	0.82	1.18	1.10	0.53	0.00
	センター計	0.92	1.81	1.25	1.63	1.41	0.68	0.87	0.44
県東	真岡市	1.53	1.43	2.40	0.95	1.23	0.53	1.12	0.69
	益子町	1.12	1.24	0.62	2.55	3.47	0.00	0.00	0.00
	茂木町	5.45	0.00	0.00	1.79	0.00	1.85	0.00	0.00
	市貝町	3.53	0.00	0.00	0.00	5.56	0.00	0.00	0.00
	芳賀町	1.80	1.02	1.69	0.00	0.00	0.00	0.00	0.00
	センター計	1.83	1.20	1.78	1.06	1.66	0.45	0.66	0.47
県南	栃木市	2.14	0.87	1.25	1.09	1.56	0.77	1.56	1.11
	小山市	1.06	1.69	1.02	2.20	0.66	1.13	1.11	1.32
	下野市	1.35	2.01	1.40	0.89	0.84	1.30	0.85	0.52
	上三川町	1.94	1.61	3.30	1.21	0.42	1.29	0.81	0.90
	壬生町	0.66	1.66	0.33	0.70	0.71	0.41	0.00	1.90
	野木町	3.40	1.61	3.70	2.66	2.96	2.52	2.47	1.92
	センター計	1.56	1.49	1.38	1.53	1.04	1.07	1.15	1.20
	県北	大田原市	0.55	1.80	1.26	1.36	1.69	0.43	0.22
矢板市		2.20	1.49	0.45	0.95	0.99	0.56	0.61	0.00
那須塩原市		1.83	1.08	1.22	0.83	1.00	1.29	1.43	0.68
さくら市		0.70	0.53	0.47	0.28	0.50	2.01	1.57	0.30
那須烏山市		1.27	1.94	1.45	1.42	0.79	0.74	1.75	1.22
塩谷町		0.00	2.00	1.52	2.27	2.22	2.17	0.00	0.00
高根沢町		2.21	2.05	1.48	2.93	0.82	1.43	0.82	0.50
那須町		1.37	2.99	0.72	2.76	2.68	1.22	5.22	0.00
那珂川町		8.43	1.30	1.06	4.23	1.64	0.00	0.00	1.30
センター計		1.58	1.42	1.07	1.28	1.14	1.13	1.25	0.65
安足	足利市	2.46	1.66	1.60	1.68	1.21	2.14	1.72	1.18
	佐野市	3.57	2.93	1.65	1.09	1.68	1.07	1.35	1.02
	センター計	2.98	2.26	1.62	1.41	1.44	1.61	1.50	1.12
県平均		1.63	1.53	1.37	1.29	1.21	1.01	1.14	0.77
*全国平均		1.80	1.75	1.47	1.31	1.15	0.99	1.12	未公表

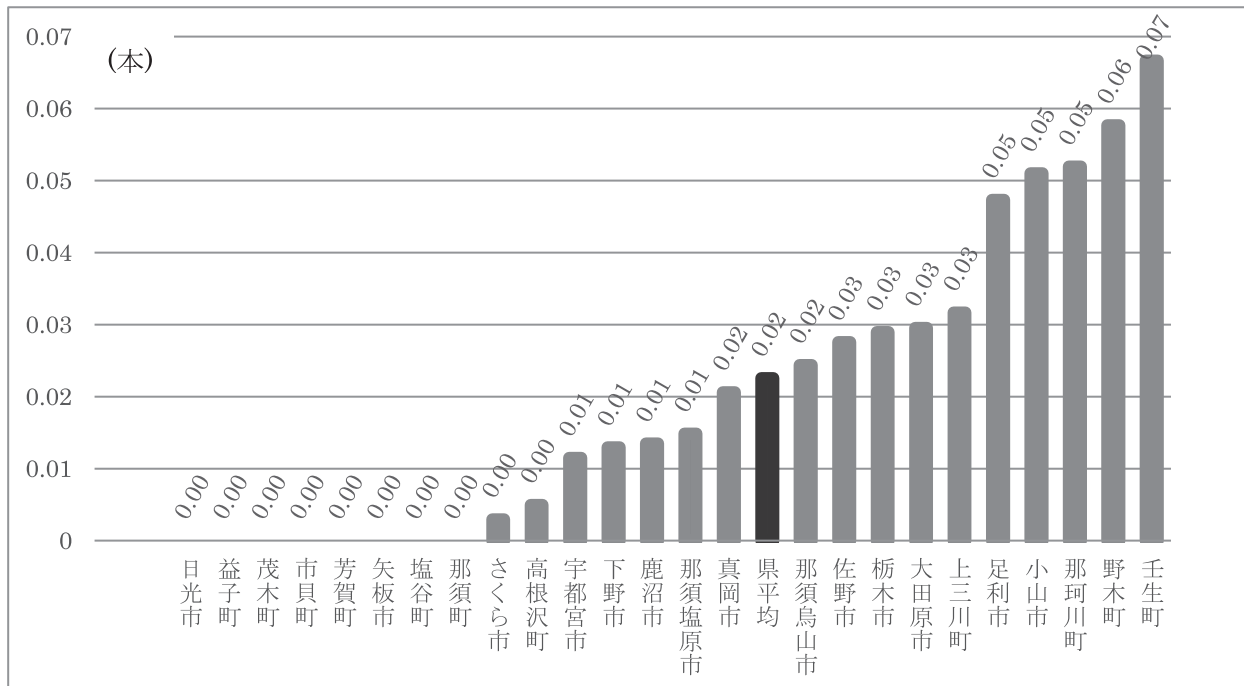
\*全国値の出典：H24～H25 厚生労働省「母子保健統計」  
H26～R3 厚生労働省「地域保健・健康増進事業報告」

図1 令和3年度 市町別1歳6か月児むし歯有病率



（栃木県保健福祉部健康増進課調べ）

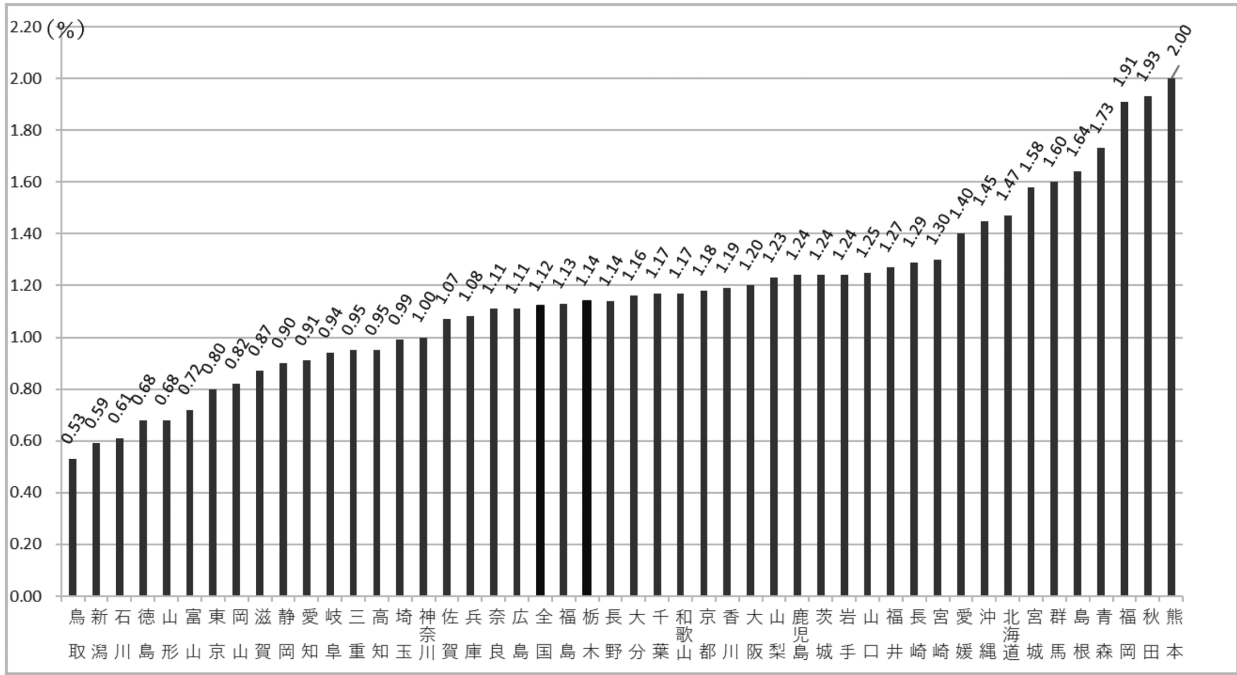
図2 令和3年度 市町別1歳6か月児一人平均むし歯数



（栃木県保健福祉部健康増進課調べ）

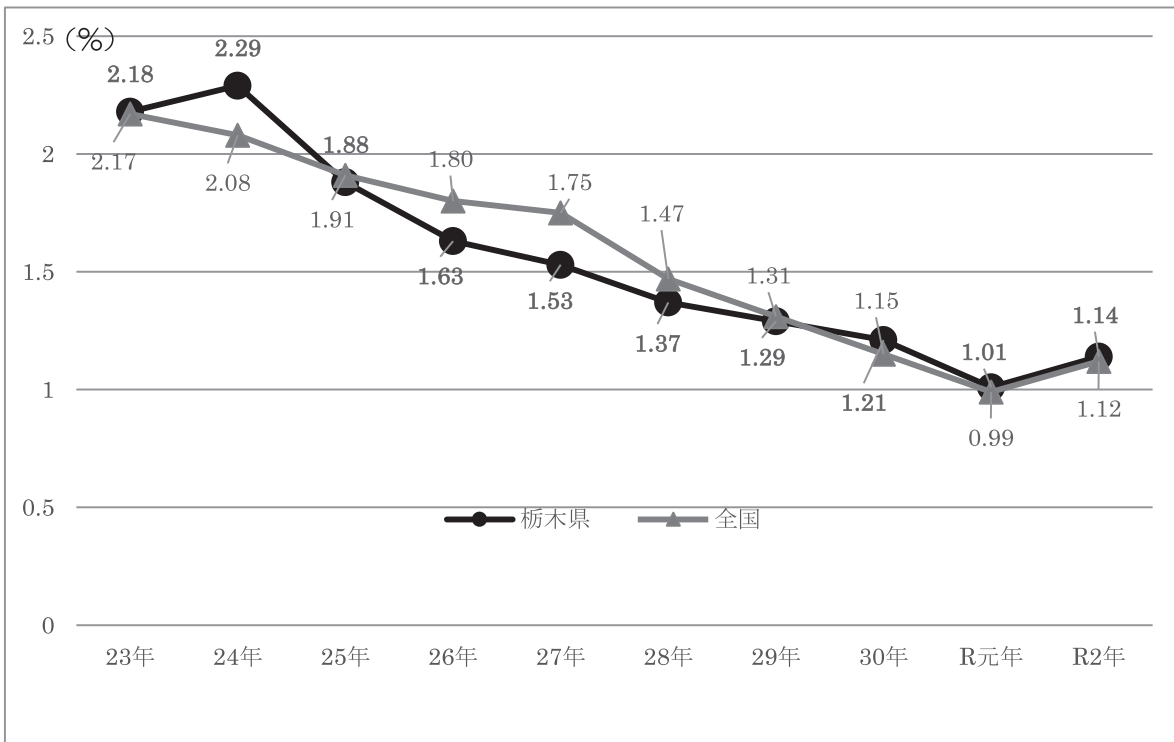


図3 都道府県別 1歳6か月児のむし歯有病率（令和2年度）



（厚生労働省「令和2年度 地域保健・健康増進事業報告」）

図4 1歳6か月児におけるむし歯有病率の推移



（栃木県保健福祉部健康増進課調べ）

\*全国値の出典：H23～H25 厚生労働省「母子保健統計」

H26～R2 厚生労働省「地域保健・健康増進事業報告」

## 2 3歳児健康診査の状況

### (1)市町別実施状況（令和3年度）

〔栃木県保健福祉部健康増進課調べ〕

市町	対象者数 (人)	受診者数 (人)	受診率(%)	むし歯 有病率(%)	むし歯の ない者の 割合(%)	一人平均 むし歯数 (本)	むし歯の 総本数(本)	むし歯の ない者(人)	むし歯の ある者(人)	
宇都宮市	4,300	4,098	95.3	8.37	91.63	0.25	1,042	3,755	343	
県西	鹿沼市	600	577	96.2	7.97	92.03	0.23	131	531	46
	日光市	433	418	96.5	14.11	85.89	0.44	184	359	59
	センター計	1,033	995	96.3	10.55	89.45	0.32	315	890	105
県東	真岡市	624	611	97.9	9.17	90.83	0.31	189	555	56
	益子町	121	119	98.3	3.36	96.64	0.18	22	115	4
	茂木町	43	43	100.0	4.65	95.35	0.05	2	41	2
	市貝町	60	60	100.0	13.33	86.67	0.33	20	52	8
	芳賀町	127	125	98.4	8.00	92.00	0.45	56	115	10
	センター計	975	958	98.3	8.35	91.65	0.30	289	878	80
県南	栃木市	1,161	1,147	98.8	12.29	87.71	0.39	446	1,006	141
	小山市	1,122	1,080	96.3	13.24	86.76	0.44	480	937	143
	下野市	450	439	97.6	11.16	88.84	0.35	154	390	49
	上三川町	253	246	97.2	6.10	93.90	0.17	43	231	15
	壬生町	270	265	98.1	6.79	93.21	0.28	74	247	18
	野木町	160	156	97.5	11.54	88.46	0.31	49	138	18
	センター計	3,416	3,333	97.6	11.52	88.48	0.37	1,246	2,949	384
県北	大田原市	471	469	99.6	10.87	89.13	0.34	161	418	51
	矢板市	177	177	100.0	11.30	88.70	0.40	71	157	20
	那須塩原市	891	863	96.9	11.47	88.53	0.36	308	764	99
	さくら市	396	387	97.7	20.67	79.33	0.69	267	307	80
	那須烏山市	148	144	97.3	11.81	88.19	0.41	59	127	17
	塩谷町	45	45	100.0	8.89	91.11	0.29	13	41	4
	高根沢町	227	225	99.1	8.89	91.11	0.23	51	205	20
	那須町	107	98	91.6	14.29	85.71	0.44	43	84	14
	那珂川町	49	46	93.9	17.39	82.61	0.54	25	38	8
	センター計	2,511	2,454	97.7	14.32	85.68	0.41	998	2,141	313
安足	* 足利市	806	779 (724)	96.7	14.36	85.64	0.54	393	620	104
	* 佐野市	786	775 (776)	98.6	10.31	89.69	0.29	225	696	80
	* センター計	1,592	1,554 (1,500)	97.6	12.27	87.73	0.41	618	1,316	184
* 県計	13,827	13,392 (13,338)	96.9	10.56	89.44	0.34	4,508	11,929	1,409	

\*()内は、歯科健診受診者数。受診率は、健康診査受診者数で算出。むし歯に関する項目は、歯科健診受診者数で算出。

## (2)市町別むし歯有病率年次推移（3歳児）

〔栃木県保健福祉部健康増進課調べ〕

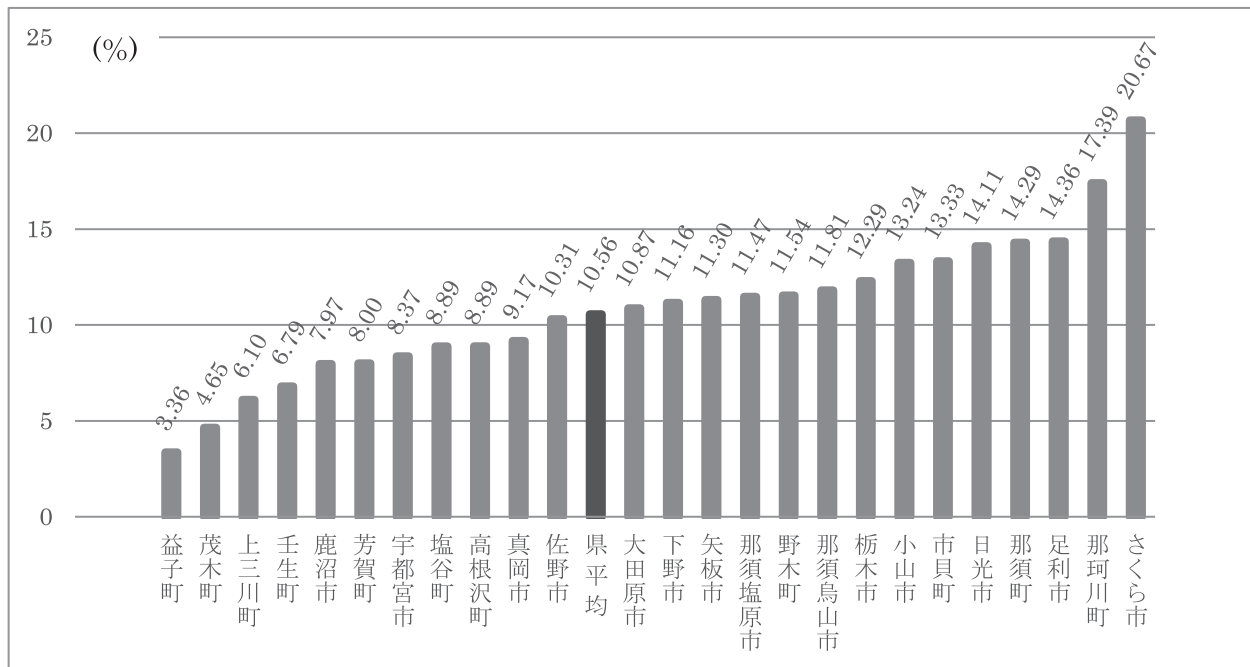
(単位:%)

市町		24年度	25年度
宇都宮市		17.09	16.26
県西	鹿沼市	20.77	18.10
	日光市	24.91	23.60
	センター計	22.42	20.40
県東	真岡市	23.39	23.10
	益子町	18.95	20.30
	茂木町	18.31	18.60
	市貝町	17.43	20.50
	芳賀町	8.07	18.10
	センター計	20.33	21.60
県南	栃木市	23.29	21.20
	小山市	23.39	21.60
	下野市	18.70	18.00
	上三川町	23.15	24.10
	壬生町	19.66	17.00
	野木町	13.33	21.80
	岩舟町	23.97	18.70
	センター計	22.02	20.80
県北	大田原市	26.37	26.80
	矢板市	28.41	30.80
	那須塩原市	16.35	16.80
	さくら市	10.16	7.70
	那須烏山市	20.97	18.90
	塩谷町	25.97	19.00
	高根沢町	28.70	19.50
	那須町	31.43	36.30
	那珂川町	33.33	19.80
	センター計	21.28	19.90
安足	足利市	22.93	25.60
	佐野市	22.69	24.50
	センター計	22.82	25.00
	県平均	20.48	19.84
*全国平均		19.07	17.91

市町		26年度	27年度	28年度	29年度	30年度	R元年度	R2年度	R3年度
宇都宮市		15.22	13.55	12.32	11.60	10.62	9.14	8.31	8.37
県西	鹿沼市	14.80	18.38	15.74	14.39	12.83	11.59	9.15	7.97
	日光市	20.18	18.90	18.40	14.04	16.18	12.44	13.36	14.11
	センター計	17.19	18.60	16.81	14.24	14.15	11.95	10.77	10.55
県東	真岡市	19.13	18.44	15.97	16.02	11.21	10.93	13.69	9.17
	益子町	16.85	18.92	21.25	20.33	12.87	10.13	11.30	3.36
	茂木町	27.54	21.67	10.00	13.79	7.41	13.33	6.25	4.65
	市貝町	20.00	14.29	13.95	18.18	9.64	12.50	7.69	13.33
	芳賀町	14.73	15.93	10.00	12.39	6.78	6.67	7.26	8.00
	センター計	18.86	18.19	15.51	16.37	10.68	10.46	11.52	8.35
県南	栃木市	17.53	17.83	15.00	14.44	11.44	12.50	12.72	12.29
	小山市	21.45	17.46	15.36	16.73	16.02	12.99	10.63	13.24
	下野市	17.29	18.55	10.60	13.40	11.42	10.32	12.15	11.16
	上三川町	19.29	15.05	21.19	15.71	15.65	11.91	12.87	6.10
	壬生町	15.64	16.77	13.55	13.46	15.56	10.37	11.90	6.79
	野木町	17.13	18.50	16.34	17.77	14.95	9.84	10.43	11.54
	岩舟町	23.97	18.70	18.70	18.70	18.70	18.70	18.70	18.70
	センター計	18.89	17.54	14.92	15.32	13.91	12.03	11.68	11.52
県北	大田原市	23.76	24.73	20.75	17.49	15.92	15.07	13.32	10.87
	矢板市	26.88	24.67	25.11	15.58	15.42	16.50	12.38	11.30
	那須塩原市	15.65	13.91	12.46	12.87	11.82	10.36	13.48	11.47
	さくら市	7.58	18.72	18.16	18.16	19.33	21.21	19.58	20.67
	那須烏山市	29.94	13.94	19.77	18.49	26.81	11.94	13.57	11.81
	塩谷町	30.99	31.91	25.93	21.57	16.67	17.65	16.33	8.89
	高根沢町	16.27	12.76	10.10	9.66	11.02	5.91	7.32	8.89
	那須町	37.96	20.75	18.84	23.33	18.12	20.55	18.80	14.29
	那珂川町	29.09	19.32	37.04	25.32	25.56	15.52	19.40	17.39
	センター計	19.87	18.27	17.58	15.82	15.47	17.72	14.32	14.32
安足	足利市	21.52	19.49	18.36	19.12	15.17	15.78	13.76	14.36
	佐野市	21.15	22.06	19.08	17.38	14.08	11.74	13.28	10.31
	センター計	21.34	20.70	18.69	18.31	14.65	13.81	13.48	12.27
県平均		18.17	17.02	15.30	14.64	13.10	11.56	11.16	10.56
*全国平均		17.69	16.96	15.80	14.43	13.24	11.90	11.81	未公表

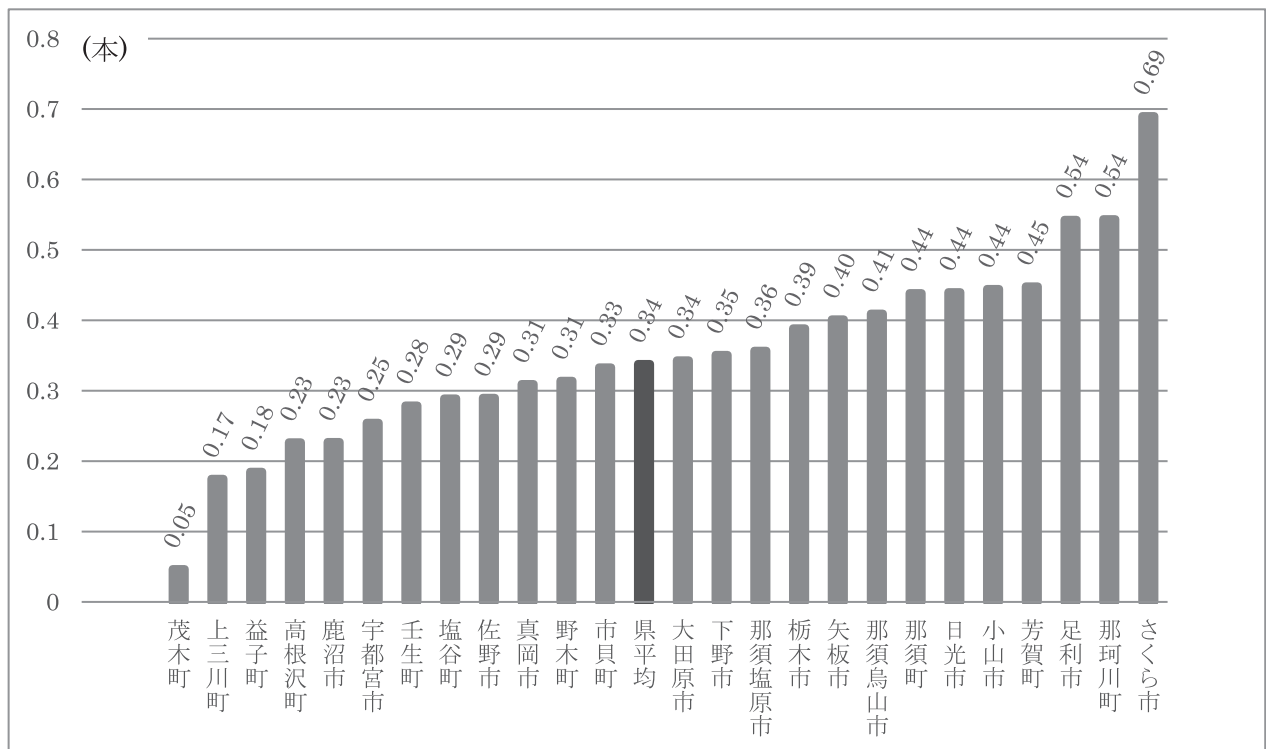
\*全国値の出典：H24～H25 厚生労働省「母子保健統計」  
H26～R3 厚生労働省「地域保健・健康増進事業報告」

図5 令和3年度 市町別3歳児むし歯有病率



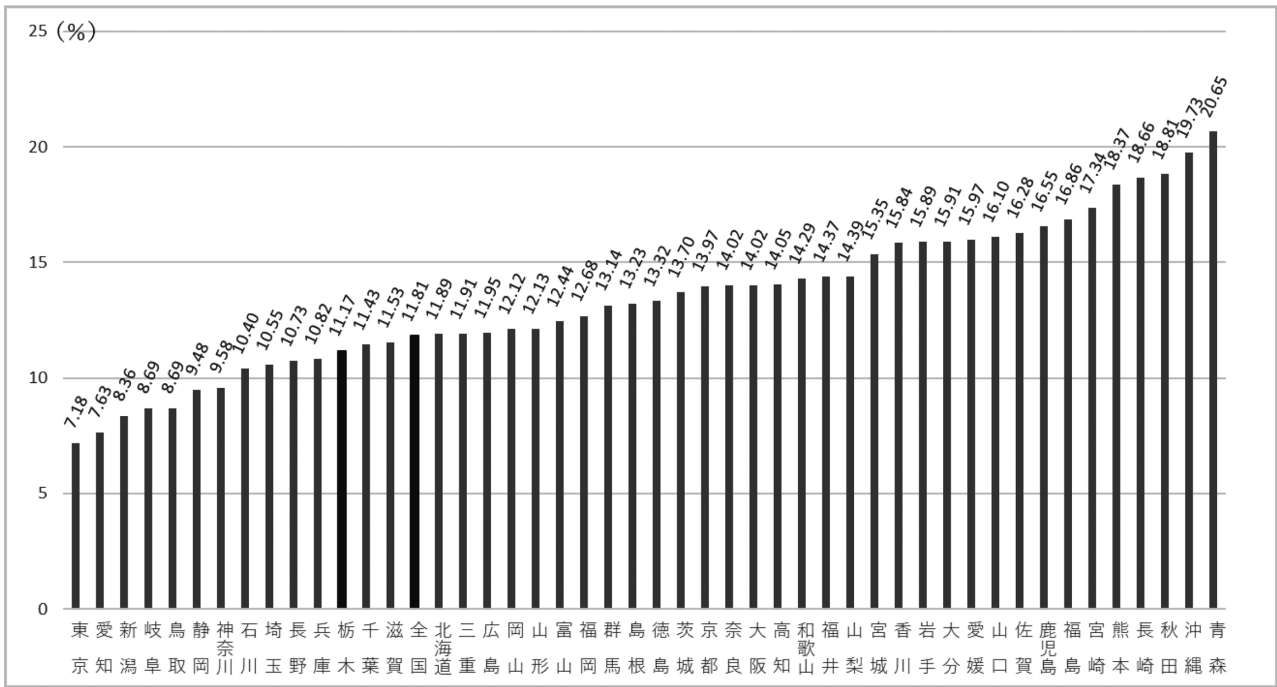
(栃木県保健福祉部健康増進課調べ)

図6 令和3年度 市町別3歳児一人平均むし歯数



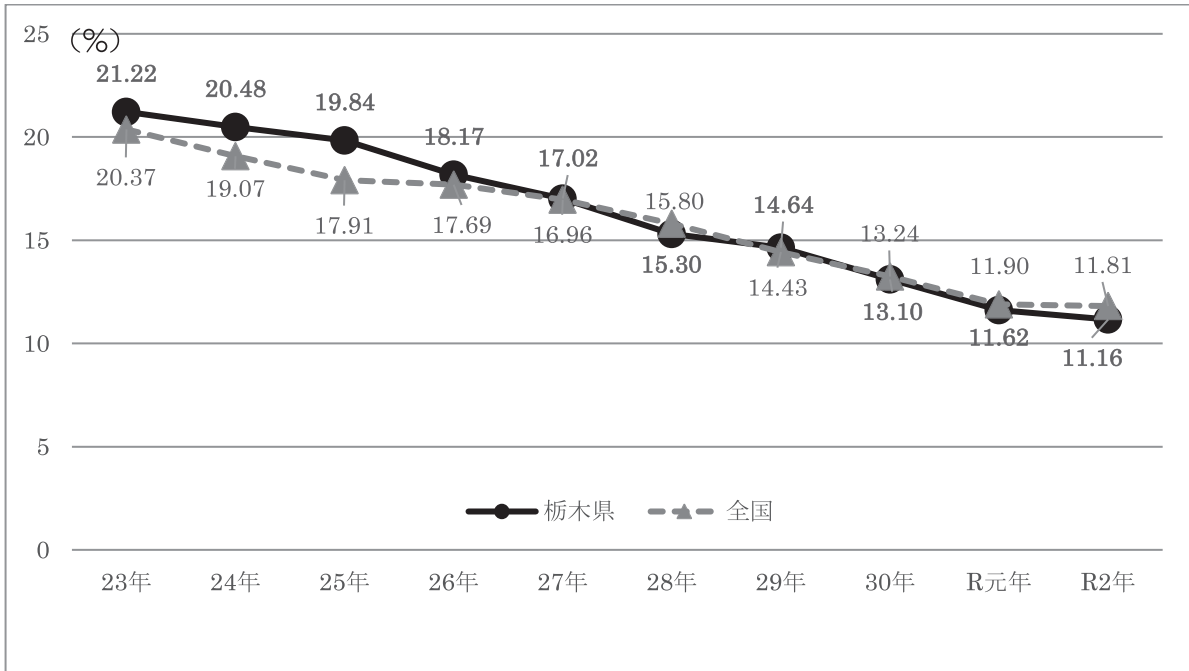
(栃木県保健福祉部健康増進課調べ)

図7 都道府県別 3歳児のむし歯有病率（令和2年度）



(厚生労働省「令和2年度 地域保健・健康増進事業報告」)

図8 3歳児におけるむし歯有病率の推移



(栃木県保健福祉部健康増進課調べ)

\*全国値の出典：H23～H25 厚生労働省「母子保健統計」

H26～R2 厚生労働省「地域保健・健康増進事業報告」

### 3 学校保健統計調査報告 [出典：文部科学省「令和3年度学校保健統計調査」]

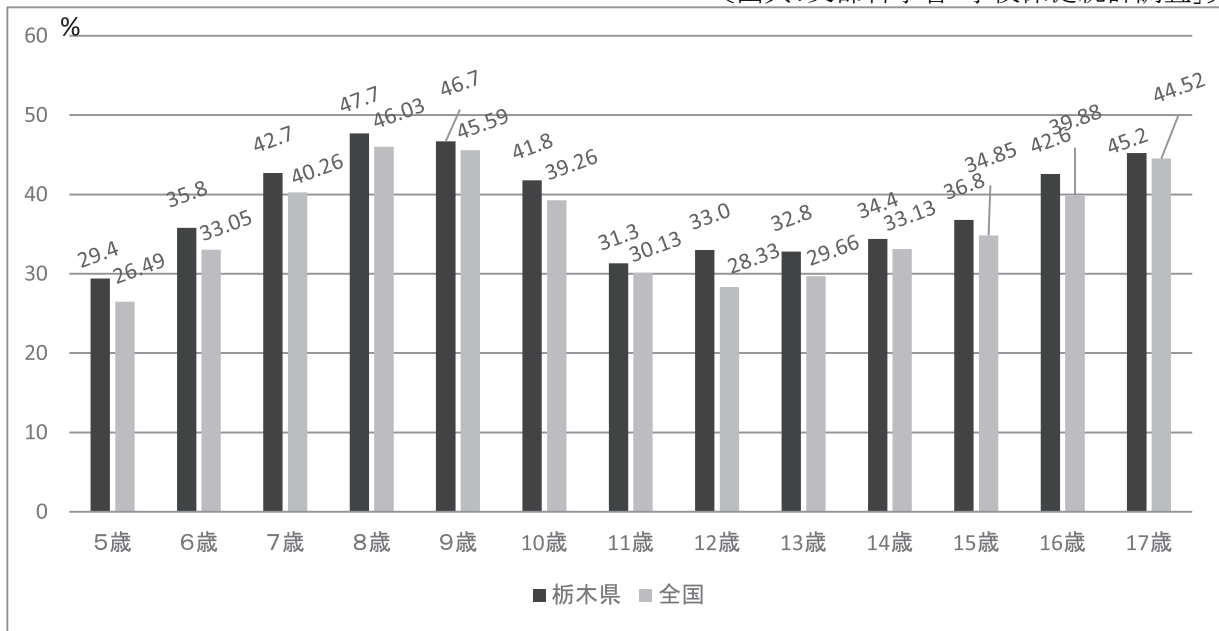
#### (1) 栃木県の年齢別疾病・異常被患率等の状況

(単位：%)

区分	歯・口腔								
	むし歯(う歯)			歯列・咬合	顎関節	歯垢の状態	歯肉の状態	その他の疾病・異常	
	計	処置完了者	未処置歯のある者						
男	幼稚園 5歳	29.0	10.7	18.3	4.2	0.3	0.3	0.4	1.3
	小学校 計	42.2	18.6	23.7	3.9	0.1	2.9	1.5	8.0
	6歳	36.3	10.5	25.8	2.1	-	0.9	0.6	7.3
	7歳	43.1	18.5	24.6	4.1	0.3	1.8	0.6	6.5
	8歳	49.1	20.2	28.9	4.4	-	2.6	0.8	6.1
	9歳	48.8	23.2	25.6	4.2	-	4.1	1.8	8.0
	10歳	44.7	22.4	22.3	4.2	0.1	3.9	2.0	11.1
	11歳	31.9	16.4	15.4	4.2	0.1	4.0	3.1	8.9
	中学校 計	31.3	19.3	12.0	4.9	0.1	4.4	3.3	4.1
	12歳	31.6	18.7	12.9	4.2	0.1	4.5	3.0	6.1
	13歳	29.9	19.4	10.5	5.3	0.0	4.9	3.7	3.8
	14歳	32.4	19.8	12.6	5.2	0.1	3.8	3.2	2.5
	高等学校 計	40.0	23.6	16.4	5.1	0.1	7.6	5.7	1.0
	15歳	34.4	21.0	13.4	4.5	0.0	7.2	5.2	1.0
	16歳	42.0	25.3	16.7	5.3	0.1	8.1	6.1	1.1
17歳	43.5	24.4	19.0	5.6	0.1	7.4	5.9	0.9	
女	幼稚園 5歳	29.9	11.3	18.6	4.0	0.6	0.1	0.4	1.5
	小学校 計	39.5	18.0	21.5	3.8	0.2	2.1	1.0	7.6
	6歳	35.2	11.4	23.8	2.8	0.1	1.4	0.2	7.8
	7歳	42.2	18.8	23.4	3.2	0.6	2.0	0.7	6.0
	8歳	46.2	22.9	23.3	4.3	-	1.9	0.8	6.3
	9歳	44.4	20.8	23.6	4.5	0.1	2.4	1.3	9.2
	10歳	38.7	17.9	20.8	3.7	0.0	2.3	1.4	10.2
	11歳	30.6	16.0	14.6	4.2	0.1	2.3	1.6	6.0
	中学校 計	35.6	23.7	11.9	4.8	0.3	2.6	1.8	3.7
	12歳	34.4	21.9	12.5	4.4	0.5	3.7	2.3	5.2
	13歳	35.8	23.9	11.9	5.5	0.4	2.4	1.9	2.9
	14歳	36.6	25.3	11.4	4.4	0.1	1.6	1.3	3.0
	高等学校 計	43.2	28.6	14.6	6.4	0.5	3.5	4.0	0.5
	15歳	39.3	26.4	12.9	6.3	0.9	3.0	4.0	0.7
	16歳	43.2	28.6	14.6	6.9	0.2	2.9	4.2	0.4
17歳	47.0	30.8	16.2	6.0	0.4	4.5	3.8	0.5	
計	幼稚園 5歳	29.4	11.0	18.4	4.1	0.5	0.2	0.4	1.4
	小学校 計	40.9	18.3	22.6	3.8	0.1	2.5	1.3	7.8
	6歳	35.8	10.9	24.9	2.4	0.0	1.1	0.4	7.5
	7歳	42.7	18.6	24.0	3.7	0.4	1.9	0.6	6.3
	8歳	47.7	21.5	26.1	4.3	-	2.2	0.8	6.2
	9歳	46.7	22.1	24.6	4.3	0.1	3.3	1.5	8.6
	10歳	41.8	20.2	21.6	4.0	0.0	3.1	1.7	10.6
	11歳	31.3	16.2	15.0	4.2	0.1	3.2	2.4	7.5
	中学校 計	33.4	21.4	12.0	4.9	0.2	3.5	2.6	3.9
	12歳	33.0	20.3	12.7	4.3	0.3	4.1	2.6	5.7
	13歳	32.8	21.6	11.2	5.4	0.2	3.7	2.8	3.4
	14歳	34.4	22.4	12.0	4.8	0.1	2.7	2.3	2.8
	高等学校 計	41.5	26.0	15.5	5.7	0.3	5.6	4.9	0.8
	15歳	36.8	23.6	13.2	5.4	0.5	5.2	4.6	0.8
	16歳	42.6	26.9	15.6	6.0	0.2	5.6	5.2	0.8
17歳	45.2	27.5	17.7	5.8	0.2	6.0	4.9	0.7	

図9 令和3年度 年齢別むし歯被患率

[出典:文部科学省「学校保健統計調査」]



(2) 幼稚園・小・中・高等学校 むし歯の被患率

[出典: 文部科学省「学校保健統計調査」]

① 県内のむし歯被患率の推移

(単位: %)

区分		H25	H26	H27	H28	H29	H30	R元	R2	R3	
幼稚園 5歳	むし歯	計	45.6	X	41.4	33.9	43.7	38.3	32.1	34.4	29.4
		処置完了者	18.2	X	15.7	10.1	13.8	14.2	10.2	10.2	11.0
		未処置歯のある者	27.4	X	25.6	23.9	29.9	24.1	21.8	24.2	18.4

「X」…疾病・異常被患率率等の標準誤差が5%以上、受験者が100人（5歳は50人）未満又は回答校が1校以下のため数値を公表しない場合

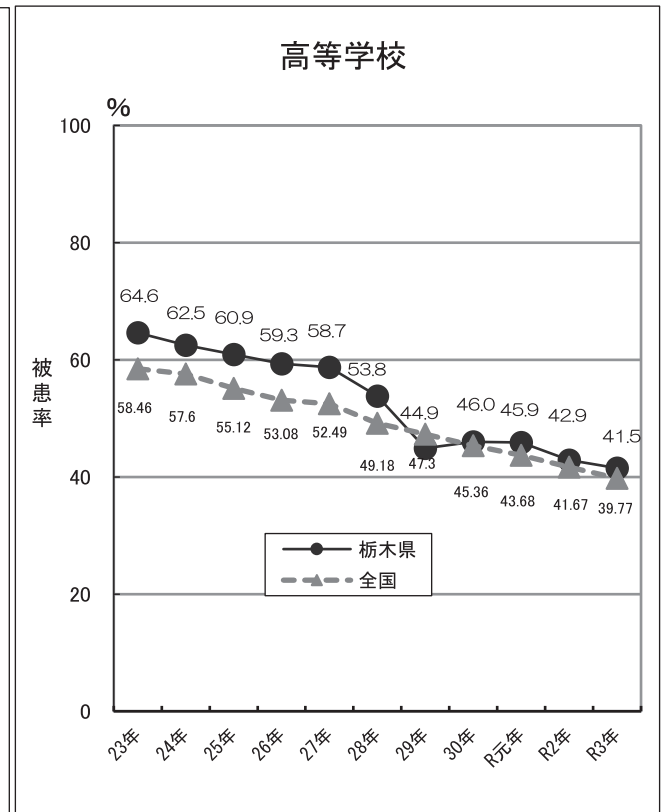
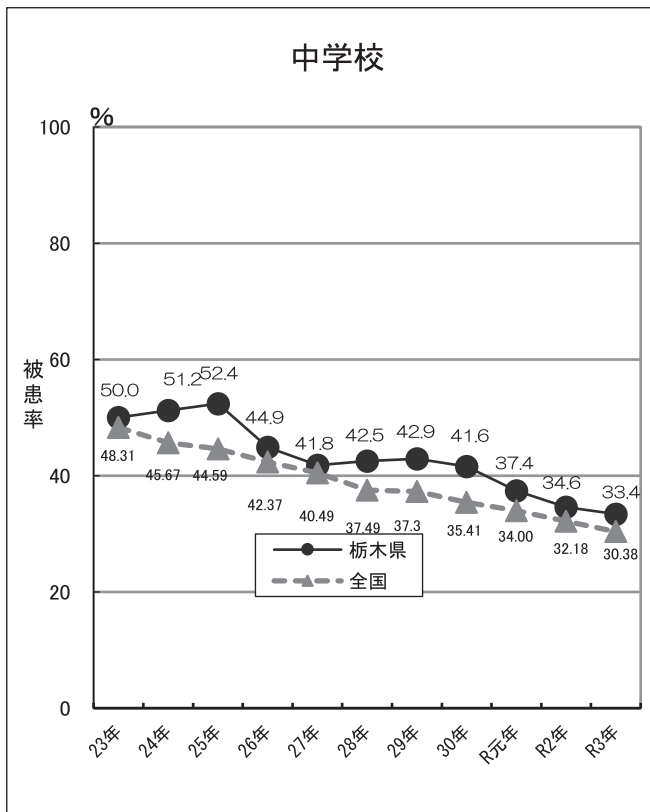
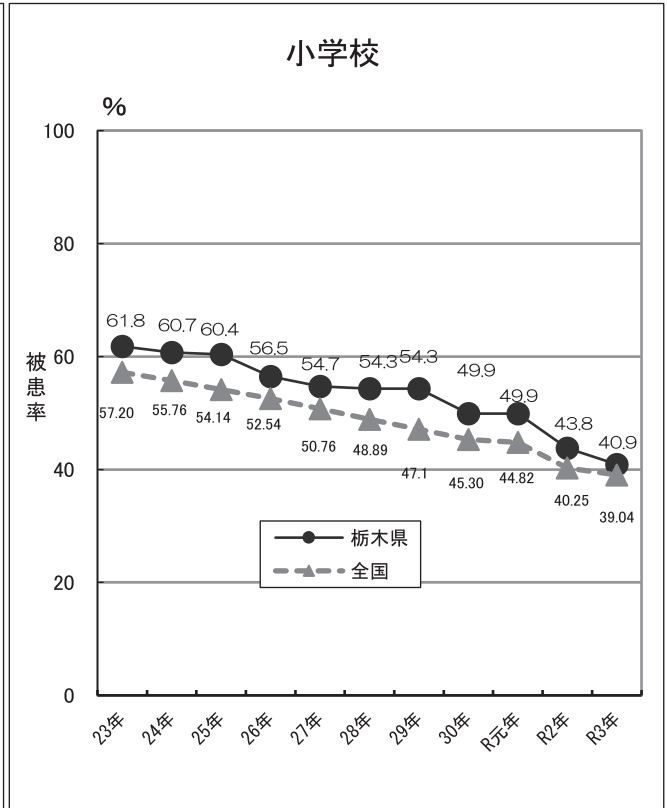
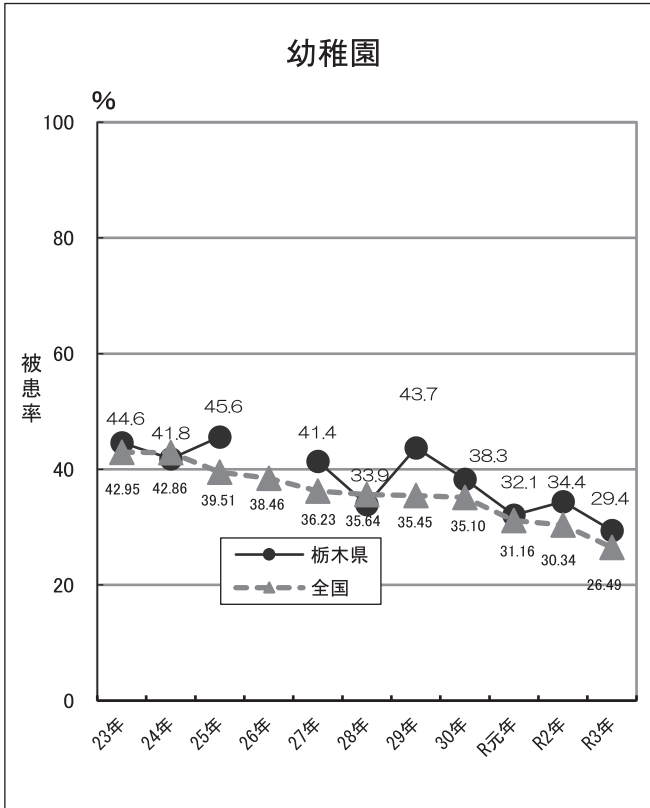
区分		H25	H26	H27	H28	H29	H30	R元	R2	R3	
小学校計	むし歯	計	60.4	56.5	54.7	54.3	54.3	49.9	49.9	43.8	40.9
		処置完了者	27.1	26.6	24.2	25.6	24.5	21.1	23.9	20.7	18.3
		未処置歯のある者	33.3	29.9	30.5	28.7	29.8	28.7	26.0	23.1	22.6

区分		H25	H26	H27	H28	H29	H30	R元	R2	R3	
中学校計	むし歯	計	52.4	44.9	41.8	42.5	42.9	41.6	37.4	34.6	33.4
		処置完了者	28.4	25.3	24.9	24.6	24.2	23.9	19.0	20.8	21.4
		未処置歯のある者	24.0	19.6	16.9	17.8	18.7	17.7	18.5	13.8	12.0

区分		H25	H26	H27	H28	H29	H30	R元	R2	R3	
高等学校計	むし歯	計	60.9	59.3	58.7	53.8	44.9	46.0	45.9	42.9	41.5
		処置完了者	32.9	36.8	33.9	30.6	26.8	27.7	26.6	24.6	26.0
		未処置歯のある者	28.0	22.6	24.9	23.2	18.1	18.2	19.4	18.3	15.5

② 県内のむし歯被患率の推移及び全国比

〔出典：文部科学省「学校保健統計調査」〕





### (3) 12歳の永久歯の1人平均むし歯等数

[出典：文部科学省「令和3年度学校保健統計調査」]

12歳児の永久歯の1人平均むし歯（う歯）等数 （単位：本）

区分	計	喪失歯数	計	むし歯（う歯）	
				処置歯数	未処置歯数
栃木県	計	0.8	0.0	0.7	0.2
	男	0.7	0.0	0.7	0.2
	女	0.8	0.0	0.8	0.2
全国	計	0.6	0.0	0.6	0.2
	男	0.6	0.0	0.6	0.2
	女	0.7	0.0	0.7	0.2

(本) 図10 12歳児の永久歯の1人平均むし歯等数の推移（全国比）

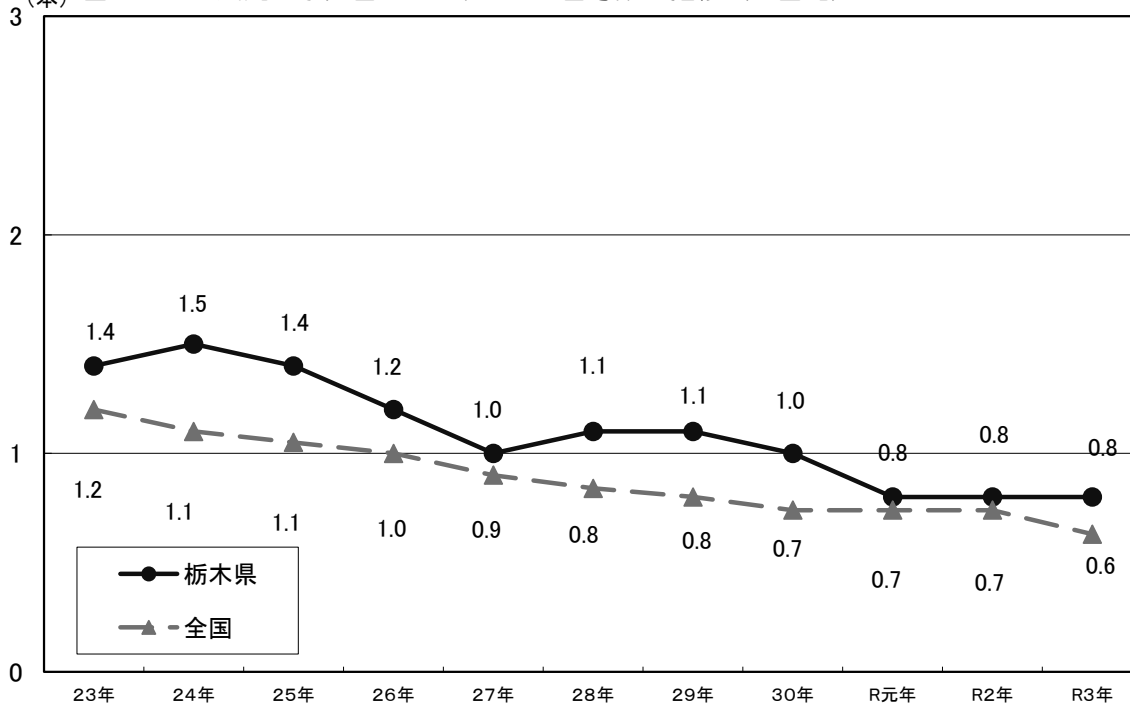
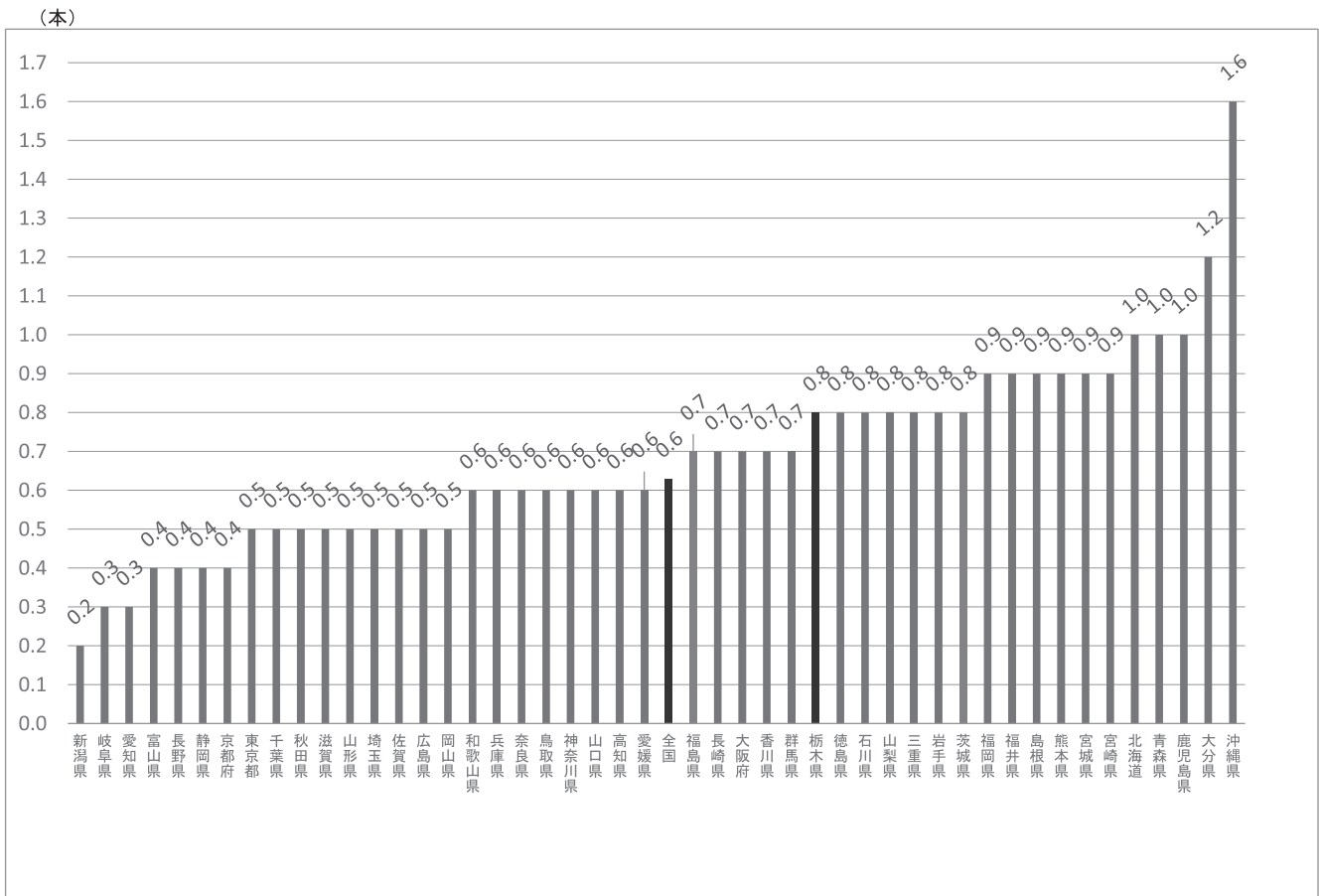


図11 令和3年度 都道府県別 12歳児の永久歯の1人平均むし歯等数



〔出典：文部科学省「令和3年度学校保健統計調査」〕

## 4 歯周病検診（健康増進事業）

### （1）市町別実施状況（令和3年度）

（栃木県保健福祉部健康増進課調べ）

（単位：人）

市町名	健康増進事業対象			健康増進事業対象外
	対象者数	受診者数	受診率	受診者数
宇都宮市	11,608	943	8.1%	853
鹿沼市	5,180	360	6.9%	
日光市	4,400	146	3.3%	560
真岡市	4,259	396	9.3%	
益子町	1,344	94	7.0%	35
茂木町	714	59	8.3%	38
市貝町	657	36	5.5%	
芳賀町	869	13	1.5%	68
栃木市	8,672	678	7.8%	521
小山市	3,550	369	10.4%	
下野市	3,283	69	2.1%	130
上三川町	1,711	48	2.8%	5
壬生町	2,100	152	7.2%	150
野木町	1,484	68	4.6%	
大田原市	3,910	198	5.1%	
矢板市	1,833	30	1.6%	9
那須塩原市	6,461	478	7.4%	
さくら市	2,423	228	9.4%	
那須烏山市	1,478	35	2.4%	
塩谷町	614	9	1.5%	
高根沢町	1,620	11	0.7%	
那須町	1,466	126	8.6%	
那珂川町	885	55	6.2%	
足利市	7,725	89	1.2%	462
佐野市	6,456	236	3.7%	
計	84,702	4,926	5.8%	2,831

（2）対象年齢別実施状況

（単位：人）

市町名	40歳				検査結果			検診に係る 自己負担(円)	
	対象者数	受診者数		受診率	要 精 検 者	要 指 導 者	異 常 認 め ず		
		男	女						
宇都宮市	2,218	239	90	149	10.8%	164	62	13	1,010
鹿沼市	1,038	47	15	32	4.5%	26	15	6	0
日光市	827	28	9	19	3.4%	12	15	1	0
真岡市	1,005	80	37	43	8.0%	53	15	12	400
益子町	294	12	3	9	4.1%	9	3	0	800
茂木町	118	6	3	3	5.1%	3	1	2	1,000
市貝町	125	11	4	7	8.8%	9	2	0	0
芳賀町	199	2	0	2	1.0%	2	0	0	400
栃木市	1,799	116	42	74	6.4%	92	19	5	1,000
小山市	615	50	14	36	8.1%	26	17	7	1,000
下野市	749	12	4	8	1.6%	4	8	0	0
上三川町	383	11	3	8	2.9%	5	4	2	800
壬生町	486	30	13	17	6.2%	19	5	6	0
野木町	334	9	2	7	2.7%	9	0	0	500
大田原市	916	37	13	24	4.0%	24	6	7	1,000
矢板市	347	3	0	3	0.9%	1	1	1	500
那須塩原市	1,535	104	37	67	6.8%	36	53	15	400
さくら市	591	66	26	40	11.2%	22	36	8	1,000
那須烏山市	303	6	3	3	2.0%	2	3	1	500
塩谷町	99	1	0	1	1.0%	0	0	1	0
高根沢町	389	2	0	2	0.5%	2	0	0	1,000
那須町	235	17	7	10	7.2%	13	3	1	1,300
那珂川町	137	4	2	2	2.9%	3	0	1	1,300
足利市	1,540	12	3	9	0.8%	4	5	3	700
佐野市	1,387	38	10	28	2.7%	24	11	3	800
計	17,669	943	340	603	5.3%	564	284	95	

（単位：人）

市町名	50歳				検査結果			検診に係る 自己負担(円)	
	対象者数	受診者数		受診率	要 精 検 者	要 指 導 者	異 常 認 め ず		
		男	女						
宇都宮市	2,029	175	57	118	8.6%	135	27	13	1,010
鹿沼市	1,428	94	42	52	6.6%	49	25	20	0
日光市	1,105	24	10	14	2.2%	10	13	1	0
真岡市	1,205	91	40	51	7.6%	66	14	11	400
益子町	301	17	6	11	5.6%	9	7	1	800
茂木町	162	17	7	10	10.5%	13	4	0	1,000
市貝町	160	8	2	6	5.0%	4	3	1	0
芳賀町	201	2	1	1	1.0%	0	2	0	400
栃木市	2,427	157	54	103	6.5%	126	24	7	1,000
小山市	463	45	6	39	9.7%	23	17	5	1,000
下野市	952	22	7	15	2.3%	8	14	0	0
上三川町	542	16	4	12	3.0%	10	6	0	800
壬生町	567	42	21	21	7.4%	29	4	9	0
野木町	303	8	4	4	2.6%	8	0	0	500
大田原市	946	46	6	40	4.9%	37	1	8	1,000
矢板市	470	6	1	5	1.3%	2	4	0	500
那須塩原市	1,857	120	32	88	6.5%	44	54	22	400
さくら市	662	65	26	39	9.8%	23	37	5	1,000
那須烏山市	321	6	3	3	1.9%	4	0	2	500
塩谷町	119	1	0	1	0.8%	0	1	0	0
高根沢町	417	2	0	2	0.5%	0	2	0	1,000
那須町	327	22	9	13	6.7%	12	8	2	1,300
那珂川町	195	6	1	5	3.1%	6	0	0	1,300
足利市	2,242	23	7	16	1.0%	14	5	4	700
佐野市	1,562	35	7	28	2.2%	20	11	4	800
計	20,963	1,050	353	697	5.0%	652	283	115	

（単位：人）

市町名	60歳				検査結果			検診に係る 自己負担(円)	
	対象者数	受診者数		受診率	要 精 検 者	要 指 導 者	異 常 認 め ず		
		男	女						
宇都宮市	2,253	136	34	102	6.0%	116	14	6	1,010
鹿沼市	1,214	94	30	64	7.7%	58	21	15	0
日光市	1,093	41	17	24	3.8%	20	20	1	0
真岡市	863	66	22	44	7.6%	60	4	2	400
益子町	317	27	11	16	8.5%	14	8	5	800
茂木町	158	17	8	9	10.8%	15	2	0	1,000
市貝町	153	5	2	3	3.3%	4	1	0	0
芳賀町	194	6	0	6	3.1%	1	5	0	400
栃木市	1,830	154	57	97	8.4%	126	22	6	1,000
小山市	1,025	57	16	41	5.6%	38	15	4	1,000
下野市	794	21	5	16	2.6%	14	5	2	0
上三川町	362	10	4	6	2.8%	4	3	3	800
壬生町	476	30	12	18	6.3%	23	1	6	0
野木町	305	14	3	11	4.6%	11	0	3	500
大田原市	830	28	11	17	3.4%	18	1	9	1,000
矢板市	424	3	0	3	0.7%	1	2	0	500
那須塩原市	1,269	89	21	68	7.0%	43	33	13	400
さくら市	497	52	17	35	10.5%	18	30	4	1,000
那須烏山市	372	10	5	5	2.7%	7	1	2	500
塩谷町	176	3	1	2	1.7%	2	1	0	0
高根沢町	387	2	0	2	0.5%	2	0	0	1,000
那須町	325	32	18	14	9.8%	12	15	5	1,300
那珂川町	218	14	7	7	6.4%	13	0	1	1,300
足利市	1,752	16	3	13	0.9%	10	4	2	700
佐野市	1,468	55	14	41	3.7%	35	18	2	800
計	18,755	982	318	664	5.2%	665	226	91	

（単位：人）

市町名	70歳				検査結果			検診に係る 自己負担(円)	
	対象者数	受診者数		受診率	要精 検者	要指 導者	異 常 認 め ず		
		男	女						
宇都宮市	5,108	393	147	246	7.7%	301	63	29	0
鹿沼市	1,500	125	50	75	8.3%	72	34	19	0
日光市	1,375	53	23	30	3.9%	25	28	0	0
真岡市	1,186	159	69	90	13.4%	136	14	9	0
益子町	432	38	13	25	8.8%	16	17	5	800
茂木町	276	19	8	11	6.9%	12	5	2	1,000
市貝町	219	12	3	9	5.5%	10	2	0	0
芳賀町	275	3	2	1	1.1%	3	0	0	0
栃木市	2,616	251	100	151	9.6%	218	20	13	1,000
小山市	1,447	217	116	101	15.0%	158	43	16	0
下野市	788	14	3	11	1.8%	6	7	1	0
上三川町	424	11	4	7	2.6%	8	3	0	800
壬生町	571	50	27	23	8.8%	39	1	10	1,300
野木町	542	37	26	42	6.8%	35	1	1	0
大田原市	1,218	87	39	48	7.1%	70	2	15	0
矢板市	592	18	8	10	3.0%	9	6	3	0
那須塩原市	1,800	165	76	89	9.2%	82	52	31	0
さくら市	673	45	12	33	6.7%	17	26	2	1,000
那須烏山市	482	13	5	8	2.7%	5	5	3	500
塩谷町	220	4	3	1	1.8%	2	1	1	0
高根沢町	427	5	1	4	1.2%	3	2	0	1,000
那須町	579	55	20	35	9.5%	25	24	6	0
那珂川町	335	31	11	20	9.3%	29	0	2	1,300
足利市	2,191	38	14	24	1.7%	29	4	5	0
佐野市	2,039	108	42	66	5.3%	75	26	7	0
計	27,315	1,951	822	1,160	7.1%	1,385	386	180	

## 5 歯周病検診（健康増進事業対象外）

（栃木県保健福祉部健康増進課調べ）

（単位：人）

市町名	健康増進事業対象外				検診に係る 自己負担(円)
	対象年齢	対象者数	受診者数	受診率	
※宇都宮市	30歳	1,916	189	9.9%	1,010
	35歳	2,170	187	8.6%	1,010
	45歳	2,413	150	6.2%	1,010
	55歳	1,843	114	6.2%	1,010
	65歳	3,822	213	5.6%	1,010
鹿沼市	—	—	—	—	—
日光市	19歳以上	65,922	560	0.8%	0
真岡市	—	—	—	—	—
益子町	30歳	197	14	7.1%	800
	76歳	209	21	10.0%	0
茂木町	20歳	84	6	7.1%	1,000
	30歳	63	2	3.2%	1,000
	35歳	93	2	2.2%	1,000
	75歳	202	16	7.9%	1,000
	80歳	147	12	8.2%	1,000
市貝町	—	—	—	—	—
芳賀町	30～80歳	2,842	68	2.4%	30～69歳は400円 70歳以上は無
栃木市	20歳	1,504	8	0.5%	1,000
	25歳	1,417	4	0.3%	1,000
	30歳	1,474	7	0.5%	1,000
	35歳	1,591	17	1.1%	1,000
	45歳	2,175	154	7.1%	1,000
	55歳	1,809	113	6.2%	1,000
	65歳	2,175	218	10.0%	1,000
小山市	—	—	—	—	—
下野市	30～39・45・55・65歳	1,454	52	3.6%	0
	76歳	452	78	17.3%	0



市町名	健康増進事業対象外				検診に係る 自己負担(円)
	対象年齢	対象者数	受診者数	受診率	
上三川町	76歳	199	5	2.5%	0
壬生町	45・55・65歳	1,469	82	5.6%	0
	76歳	365	68	18.6%	0
野木町	—	—	—	—	—
大田原市	—	—	—	—	—
矢板市	76歳	315	9	2.9%	0
那須塩原市	—	—	—	—	—
さくら市	—	—	—	—	—
那須烏山市	—	—	—	—	—
塩谷町	—	—	—	—	—
高根沢町	—	—	—	—	—
那須町	—	—	—	—	—
那珂川町	—	—	—	—	—
足利市	40～69歳	14,416	284	2.0%	700
	70～74歳	7,885	178	2.3%	0
佐野市	—	—	—	—	—

※宇都宮市 後期高齢者医療制度加入者、生活保護受給者、市民税非課税世帯は自己負担が「無」

---

## 第4

# 栃木県民の歯及び口腔の健康づくり 推進条例・栃木県歯科保健基本計画

---



# 栃木県民の歯及び口腔の健康づくり推進条例

平成二十二年十二月二十一日

栃木県条例第五十号

栃木県民の歯及び口腔の健康づくり推進条例をここに公布する。

栃木県民の歯及び口腔の健康づくり推進条例

## 目次

- 第一章 総則(第一条—第十条)
- 第二章 基本計画(第十一条)
- 第三章 基本的施策(第十二条—第十五条)
- 附則

## 第一章 総則

### (目的)

第一条 この条例は、歯及び口腔の健康づくりの推進に関し、基本理念を定め、及び県の責務等を明らかにするとともに、歯及び口腔の健康づくりの推進に関する施策の基本となる事項を定めることにより、歯及び口腔の健康づくりの推進に関する施策を、関連分野における多様な主体の自律性を重んじつつ、総合的かつ計画的に推進し、もって県民の生涯にわたる健康の保持及び増進に寄与することを目的とする。

### (基本理念)

第二条 歯及び口腔の健康づくりは、歯及び口腔の健康が生涯にわたる健康の保持及び増進に欠くことのできないものであって、脳血管疾患、虚血性心疾患、糖尿病その他の生活習慣病の予防等に資するものであることにかんがみ、県民自らの歯及び口腔の健康づくりのための努力を基礎として、すべての県民が、その発達段階、年齢階層、心身の状況等に応じて、良質かつ適切な歯科保健医療サービスの提供を受けることのできる環境の整備が図られるようにすることを旨として、行われなければならない。

### (県の責務)

第三条 県は、前条の基本理念(以下「基本理念」という。)にのっとり、歯及び口腔の健康づくりの推進に関する施策を総合的に策定し、及び実施する責務を有する。

2 県は、歯及び口腔の健康づくりの推進に関する施策を策定し、及び実施するに当たっては、保健、医療、福祉、教育その他の関連分野における施策との有機的な連携が図られるよう必要な配慮をしなければならない。

### (市町村との連携等)

第四条 県は、市町村との連携を図りつつ、歯及び口腔の健康づくりの推進に関する施策を確実かつ効果的に実施するよう努めるとともに、市町村において、当該地域の実情に応じた歯及び口腔の健康づくりの推進に関する計画の策定並びに施策の実施が円滑になされるよう助言、情報の提供その他の措置を講ずるものとする。

### (県民の責務)

第五条 県民は、基本理念にのっとり、自ら進んで、歯及び口腔の健康づくりについての

関心と理解を深めるとともに、その発達段階、年齢階層、心身の状況等に応じて、歯及び口腔の疾病及び異常の有無に係る定期的な検診、健康診査、歯科医療並びに保健指導(以下「歯科検診等」という。)を受けることにより、生涯にわたって、歯及び口腔の健康づくりに取り組むよう努めなければならない。

(歯科医師等の責務)

第六条 歯科医師、歯科衛生士、歯科技工士その他歯科医療又は歯科保健指導に係る業務に従事する者は、基本理念にのっとり、県が実施する歯及び口腔の健康づくりの推進に関する施策に協力するとともに、保健、医療、福祉、教育等に関する業務を行う関係機関及び民間団体並びに当該業務に従事する者との連携を図ることにより、良質かつ適切な歯科保健医療サービスを提供するよう努めなければならない。

(保健、医療、福祉、教育等に関する業務を行う関係機関等の役割)

第七条 保健、医療、福祉、教育等に関する業務を行う関係機関及び民間団体並びに当該業務に従事する者は、県民が、その発達段階、年齢階層、心身の状況等に応じて、歯科検診等を受けることのできる環境の整備を図る上で、その果たすべき役割の重要性にかんがみ、基本理念にのっとり、歯及び口腔の健康づくりに関し、相互に連携を図りながら協力するよう努めるものとする。

(事業者の役割)

第八条 事業者は、基本理念にのっとり、当該事業所において雇用する従業員の歯科検診等を受ける機会の確保を図ることその他当該従業員の歯及び口腔の健康づくりの取組の支援に努めるものとする。

(財政上の措置等)

第九条 県は、歯及び口腔の健康づくりの推進に関する施策を総合的に策定し、及び実施するため必要な財政上の措置その他の措置を講ずるよう努めるものとする。

(年次報告等)

第十条 知事は、毎年、県議会に、歯及び口腔の健康づくりの状況並びに県が歯及び口腔の健康づくりの推進に関して講じた施策に関する報告を提出しなければならない。  
2 知事は、毎年、前項の報告に係る歯及び口腔の健康づくりの状況を考慮して講じようとする施策を明らかにした文書を作成し、これを県議会に提出しなければならない。

## 第二章 基本計画

第十一条 知事は、歯及び口腔の健康づくりの推進に関する施策の総合的かつ計画的な推進を図るため、歯及び口腔の健康づくりの推進に関する基本的な計画(以下この条において「基本計画」という。)を定めなければならない。

2 基本計画は、次に掲げる事項について定めるものとする。

- 一 歯及び口腔の健康づくりの意義及び目標に関する事項
- 二 歯及び口腔の健康づくりの推進に関し、県が総合的かつ計画的に講ずべき施策に関する事項
- 三 前二号に掲げるもののほか、歯及び口腔の健康づくりの推進に関する重要事項

3 基本計画は、健康増進法(平成十四年法律第百三号)第八条第一項に規定する都道府県健

康増進計画、医療法(昭和二十三年法律第二百五号)第三十条の四第一項に規定する医療計画、老人福祉法(昭和三十八年法律第百三十三号)第二十条の九第一項に規定する都道府県老人福祉計画及び介護保険法(平成九年法律第百二十三号)第百十八条第一項に規定する都道府県介護保険事業支援計画その他の法律の規定による計画であって保健、医療又は福祉に関する事項を定めるものとの調和が保たれたものでなければならない。

- 4 知事は、基本計画を定めようとする場合において、必要があると認めるときは、あらかじめ、市町村の長及び歯科保健医療サービスに関して学識経験を有する者の意見を聴くものとする。
- 5 知事は、基本計画を定めたときは、遅滞なく、これを公表しなければならない。
- 6 知事は、歯科保健医療サービスをめぐる情勢の変化を勘案し、並びに歯及び口腔の健康づくりの推進に関する施策の効果に関する評価を踏まえ、おおむね五年ごとに、基本計画を変更するものとする。
- 7 第四項及び第五項の規定は、基本計画の変更について準用する。

### 第三章 基本的施策

(調査研究等)

第十二条 県は、歯及び口腔の健康づくりの推進に関する施策を効果的かつ適正に実施するため、歯及び口腔の健康づくりの方策並びに歯及び口腔の健康と心身の健康の保持及び増進との関係に関する事項について、調査研究及びその成果の普及並びに情報及び資料の収集、整理、分析及び提供に努めるものとする。

(学習の機会の提供等)

第十三条 県は、歯及び口腔の健康が生涯にわたる健康の保持及び増進に欠くことのできないものであることについての県民の関心及び理解を深め、県民自らの歯及び口腔の健康づくりのための努力を促進するため、学校、家庭、地域、職域その他の様々な場において、多様な学習の機会の提供、知識の普及、相談体制の整備その他の必要な措置を講ずるとともに、県民が、その発達段階、年齢階層、心身の状況等に応じて、歯科検診等を受けることが促進されるよう必要な措置を講ずるものとする。

(連携協力体制の強化等)

第十四条 県は、歯及び口腔の健康づくりによる県民の生涯にわたる健康の保持及び増進を図るため、保健、医療、福祉、教育等に関する業務を行う関係機関及び民間団体との連携協力体制の強化に努めるとともに、当該業務に従事する者に対する研修の実施その他の資質の向上を図るための措置を講ずるものとする。

(要介護者等に係る歯科検診等の機会の確保等)

第十五条 県は、身体上又は精神上の障害があるため常時又は随時の介護を要する状態にある者その他の者であって歯科検診等を受けることが困難な状況にあるものについて、歯科検診等を受けることができる機会を確保し、及び提供するための環境の整備その他の措置を講ずるものとする。

附 則

この条例は、平成二十三年四月一日から施行する。

# 栃木県民の歯及び口腔の健康づくり推進条例

平成22年12月21日公布・平成23年4月1日施行

## 目的

- ①歯・口腔の健康づくりの推進に関し、基本理念を定め、県の責務等を明らかにし、施策の基本的事項を定める
- ②歯・口腔の健康づくりの推進に関する施策を総合的・計画的に推進する



## 県民の生涯にわたる健康の保持増進に寄与

## 基本理念

- ①県民自らが歯及び口腔の健康づくりのために努力する
- ②すべての県民がライフステージなどに応じた良質かつ適切な歯科保健医療サービスを受けられるような環境を整備するよう努める

### 県民の責務 (第5条)

- 歯及び口腔の健康づくりについて関心と理解を深める
- ライフステージに応じた定期検診、健康診査、歯科医療並びに保健指導を受けることで、生涯にわたり歯及び口腔の健康づくりに取り組むよう努める

### 歯科医師等の責務 (第6条)

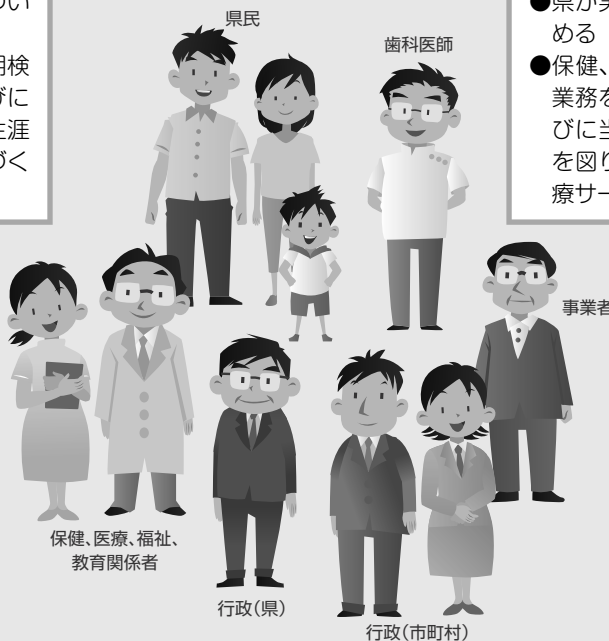
- 県が実施する施策に協力するよう努める
- 保健、医療、福祉、教育等に関する業務を行う関係機関及び民間団体並びに当該業務に従事する者との連携を図り、良質かつ適切な歯科保健医療サービスを提供するよう努める

### 保健、医療、福祉、教育関係者等の役割 (第7条)

- 基本理念にのっとり、相互に連携を図りながら協力するよう努める

### 事業者の役割 (第8条)

- 従業員の歯科検診を受ける機会の確保に努める
- 従業員の歯及び口腔の健康づくりの取組支援に努める



### 県の責務

- 施策の総合的な策定及び実施 (第3条)
- 保健、医療、福祉、教育その他の関連分野における施策との有機的な連携が図られるよう必要な配慮を行う (第3条)
- 財政上の措置等を講ずるよう努める (第9条)
- 議会への年次報告 (第10条)
- 歯科保健基本計画の策定 (第11条)
- 調査研究及び情報収集・整理・分析・提供に努める (第12条)
- 学校、家庭、地域、職域等の場において学習の機会の提供、知識の普及、相談体制の整備等必要な措置を講ずる (第13条)
- 県民が歯科検診を受けることが促進されるよう必要な措置を講じる (第13条)
- 歯科保健に関する業務を行う関係機関及び民間団体との連携協力体制の強化に努め、当該業務に従事する者に対する資質の向上を図るための措置を講ずる (第14条)
- 要介護者等に係る歯科検診等の機会の確保、環境整備、その他の措置を講ずる

### 市町村との連携等 (第4条)

県は、市町村との連携を図りつつ、歯及び口腔の健康づくりの推進に関する施策を確実かつ効果的に実施するよう努めるとともに、市町村において、当該地域の実情に応じた歯及び口腔の健康づくりの推進に関する計画の策定並びに施策の実施が円滑になされるよう助言、情報の提供その他の措置を講ずるものとする。



## 栃木県歯科保健基本計画(2期計画) 平成30(2018)年4月施行

### 第1 計画策定の趣旨

#### (1) 条例の制定と1期計画の策定

県民の生涯にわたる健康の保持及び増進に寄与するため、平成22(2010)年12月に「栃木県民の歯及び口腔の健康づくり推進条例」(以下「条例」という。)が制定され、この条例の基本理念に基づき、平成24(2012)年3月に「栃木県歯科保健基本計画」〔計画期間：平成24(2012)年度～平成29(2017)年度。以下「1期計画」という。〕を策定しました。

#### (2) 2期計画のポイント

「栃木県歯科保健基本計画(2期計画)」(以下「2期計画」という。)においては、超高齢社会の進展にともない、歯と口腔機能の衰え(オーラルフレイル)を予防するため、ライフステージに応じた歯科保健対策やかかりつけ歯科医の定期受診に関する啓発等を強化します。

### 第2 計画の性格と役割

栃木県健康増進計画「とちぎ健康21プラン(2期計画)〔2013～2022〕」の部門計画として位置づけられるとともに、次の計画とも整合性を図っています。

- 栃木県保健医療計画(7期計画)〔2018～2023〕
- 栃木県高齢者支援計画 はつらつプラン21(八期計画)〔2021～2023〕
- 栃木県障害者計画 とちぎ障害者プラン21〔2021～2023〕
- とちぎ子ども・子育て支援プラン(2期計画)〔2020～2024〕
- 第4期栃木県食育推進計画 とちぎ食育元気プラン2025〔2021～2025〕

### 第3 計画期間

平成30(2018)年度から令和4(2022)年度までの5か年が計画期間です。

※計画期間は、令和6(2024)年度まで延長することとしています。

### 第4 歯及び口腔の健康づくりのための施策

歯と口腔の健康づくりに取り組むことは、「話す」「食べる」といった口腔の働きを健全に保ち、全身の健康の保持増進に資するのみならず、「話す」ことや「食べる」ことが「生きる楽しみ」となり、QOL(Quality of life:生活の質)を向上させ、健康で豊かな生活をもたらしてくれます。しかし、高齢となり、歯と口腔機能の衰え(オーラルフレイル)が進むと、低栄養や誤嚥性肺炎などの危険性が高まり、ひいては要介護状態へと移行していくため、早期から適切に対応することにより、歯と口腔機能の低下を防ぐことが必要です。



## 2期計画では、次の4つの項目に基づき施策を展開していきます。

### 1 歯や口腔と関係する病気等の予防の推進

「乳幼児期」「学齢期」「成人期」「高齢期」のライフステージに対応し、切れ目のない歯と口腔の健康づくりを推進します。

- ◇ 就学前児童への「食後の歯みがき」等の基本的な生活習慣の定着
- ◇ 学校におけるフッ化物洗口や学校歯科医と連携した歯科保健活動の促進
- ◇ かかりつけ歯科医における定期健診の重要性について啓発強化
- ◇ 歯と口腔機能の衰えや予防に関する知識の普及啓発

### 2 歯や口腔の健康に関する啓発と検診の普及

県民自らが歯と口腔の健康づくりの重要性を理解し、実践できるよう、ライフステージに対応した歯科保健指導や歯科検診等の機会を提供します。

- ◇ 市町の検診等での歯科医師・歯科衛生士と連携した歯科保健指導の促進
- ◇ とちぎ歯の健康センターと関係機関との連携による障害児への支援

### 3 障害者・要介護者への歯科保健医療サービスの提供

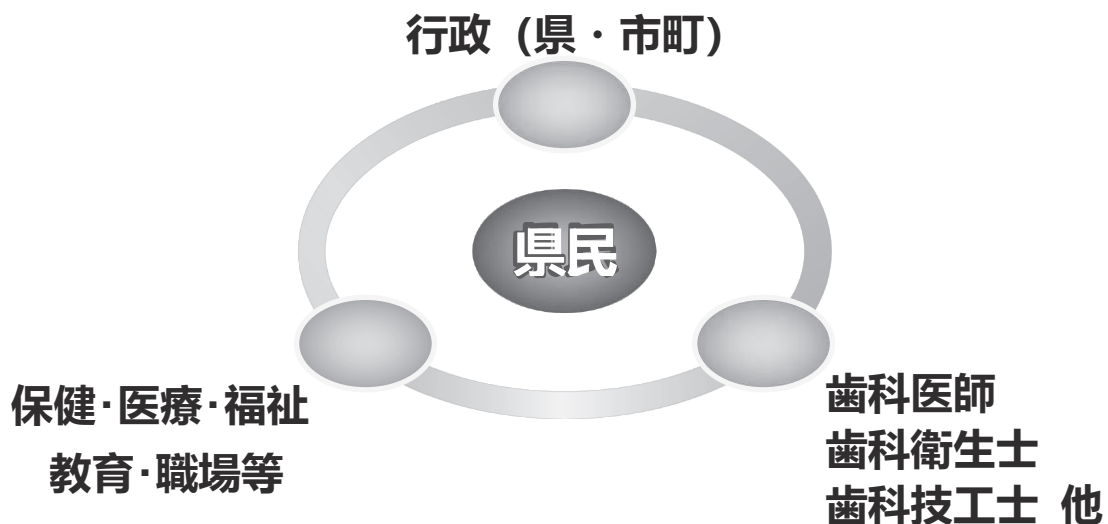
歯科検診等を受けることが難しい状況にある障害者や要介護者に対して、訪問歯科診療や口腔ケア等の提供体制の整備を推進します。

- ◇ 協力歯科医療機関との連携強化による施設等での歯科健診や口腔ケアの推進
- ◇ 在宅歯科医療に取り組む歯科医療従事者の増加

### 4 歯科保健医療提供体制の整備

県民の生涯にわたる健康の保持増進を図るため、保健、医療、福祉、教育等関係者の資質向上や連携強化を図ります。

- ◇ 栃木県口腔保健支援センターを核にした県民の歯と口腔の健康づくりの推進
- ◇ 医科歯科連携の推進



## 栃木県歯科保健基本計画（2期計画）の目標

目標項目	直近値	目標値（2023）
<b>1 歯や口腔と関係する病気等の予防の推進</b>		
① むし歯のない3歳児の増加	83.0%（H27）	90.0%以上
② むし歯のない小学生の増加 ※1	45.7%（H29）	全国値以上
③ むし歯のない中学生の増加 ※1	57.1%（H29）	全国値以上
④ むし歯のない高校生の増加 ※1	55.1%（H29）	全国値以上
⑤ 12歳児の永久歯の1人平均むし歯数の減少	1.1歯（H29）	0.8歯以下
⑥ 小学校でのフッ化物洗口に取り組む市町の増加 ※1	8市町（H29）	全市町
⑦ 40歳の進行した歯周炎の減少	16.7%（H28）	15.0%以下
⑧ 歯間部清掃用具を使う人の増加 ※1	42.8%（H28）	65.0%以上
⑨ 60歳で咀嚼が良好な人の増加 ※1	78.3%（H28）	80.0%以上
⑩ 60歳で24歯以上自分の歯を有する人の増加	52.2%（H28）	70.0%以上
⑪ 80歳で20歯以上自分の歯を有する人の増加	34.8%（H28）	50.0%以上
<b>2 歯や口腔の健康に関する啓発と検診の普及</b>		
⑫ 歯科健診を受診する人の増加	49.9%（H28）	65.0%以上
<b>3 障害者・要介護者への歯科保健医療サービスの確保</b>		
⑬ 訪問歯科診療を実施する歯科診療所の増加	227施設（H30）	287施設以上
⑭ 在宅医療を担う保険医療機関と連携して訪問診療に取り組む歯科診療所の増加 ※1	58施設（H29）	80施設以上
⑮ 口腔ケアに歯科専門職と連携して取り組む介護・福祉入所施設の増加	45.0%（H28）	70.0%以上
⑯ 歯科健診を行う障害者支援施設及び障害児入所施設の増加 ※1	63.6%（H28）	90.0%以上
⑰ 歯科健診を行う介護施設等の増加 ※1	20.7%（H28）	50.0%以上
<b>4 歯科保健医療提供体制の整備</b>		
⑱ 糖尿病診療における医科歯科連携の増加 ※1	20.0%（H27）	30.0%以上
⑲ 歯科と連携して口腔機能の維持向上に取り組む病院の増加 ※1	22.4%（H28）	30.0%以上

※1 2期計画で新たに設けた目標項目です。

市町の歯科保健推進に関する条例制定及び計画策定状況（令和3年度）

市町名	条 例			歯科単独 計画	健康増進 計画に歯科 の記載有	
	制定済	公布日 施行日	条例名			
宇都宮市	○	H29.9.29 H29.11.8	宇都宮市歯と口腔の健康づくり推進条例	○	○	
県 西	鹿沼市	○	H25.3.21 H25.4.1	鹿沼市歯と口腔の健康づくり推進条例	○	○
	日光市	○	H23.7.1 H23.7.1	日光市民の歯及び口腔の健康づくり推進条例	○	○
県 東	真岡市	○	R2.3.19 R2.4.1	真岡市民の歯及び口腔の健康づくり推進条例		○
	益子町	○	H27.3.18 H27.4.1	益子町民の歯及び口腔の健康づくり推進条例		○
	茂木町	○	H27.3.13 H27.4.1	茂木町歯及び口腔の健康づくり推進条例		○
	市貝町	○	H27.3.10 H27.4.1	市貝町民の歯及び口腔の健康づくり推進条例		○
	芳賀町	○	H27.3.8 H27.4.1	芳賀町民歯及び口腔の健康づくり推進条例		○
県 南	栃木市	○	H26.3.20 H26.4.1	栃木市歯及び口腔の健康づくり推進条例		○
	小山市	○	H25.3.22 H25.4.1	小山市歯と口腔の健康づくり推進条例	○	○
	下野市	○	H26.3.20 H26.4.1	下野市歯及び口腔の健康づくり推進条例		○
	上三川町	○	H31.3.22 H31.4.1	上三川町歯及び口腔の健康づくり推進条例		○
	壬生町	○	H26.3.12 H26.4.1	壬生町歯及び口腔の健康づくり推進条例	○	○
	野木町	○	H29.12.22 H30.4.1	野木町歯及び口腔の健康づくり推進条例		○
県 北	大田原市					○
	矢板市	○	H31.3.20 H31.4.1	矢板市民の歯及び口腔に関する健康づくり推進条例		○
	那須塩原市					○
	さくら市	○	H31.3.19 H31.4.1	さくら市民の歯及び口腔の健康づくり推進条例		○
	那須烏山市	○	H25.3.19 H25.4.1	那須烏山市民の歯及び口腔の健康づくり推進条例		○
	塩谷町	○	H30.9.25 H30.9.25	塩谷町民の歯と口腔の健康づくり推進条例		○
	高根沢町	○	R2.3.12 R2.4.1	高根沢町歯及び口腔の健康づくり推進条例		○
	那須町	○	R3.6.4 R3.6.4	那須町民の歯及び口腔の健康づくり推進条例		○
	那珂川町					○
安 足	足利市	○	H25.12.25 H26.4.1	足利市民の歯及び口腔の健康づくりに関する条例		○
	佐野市	○	H25.3.18 H25.4.1	佐野市歯及び口腔の健康づくり推進条例		○
		22			5	25
県	栃木県	○	H22.12.21 H23.4.1	栃木県民の歯及び口腔の健康づくり推進条例	○	○
国	厚生労働省	○	H23.8.10 H23.8.10	歯科口腔保健の推進に関する法律	○	○

■ 歯科保健条例を策定している都道府県…45道県(R3.9月現在)

市町の歯科保健に関する計画の目標

市町名	プラン名	歯科保健に関する目標項目	直近値	目標値	計画期間
宇都宮市	第2次宇都宮市歯科口腔保健基本計画	・妊産婦歯科健診を受ける人の割合の増加	31.8% (2017年)	35.0%	2018年度 ～2022年度
		・むし歯のない幼児(3歳児)の割合	89.4% (2018年)	90.0%以上	
		・フッ化物塗布を受ける幼児の割合	62.3% (2017年)	65.0%	
		・12歳児の一人平均むし歯数の減少	0.9歯 (2016年)	0.9歯以下	
		・むし歯のない小学生の割合の増加	51.5% (2016年)	55.0%以上	
		・むし歯のない中学生の割合の増加	62.8% (2016年)	65.0%以上	
		・ゆっくりとよく噛んで食べる中学生の割合の増加	46.1% (2016年)	60.0%	
		・40歳で未処置歯がある人の割合の減少	44.7% (2017年)	35.0%	
		・4mm以上の歯周ポケットのある人の減少(40歳)	44.7% (2017年)	34.0%	
		・4mm以上の歯周ポケットのある人の減少(50歳)	45.5% (2017年)	48.0%	
		・4mm以上の歯周ポケットのある人の減少(60歳)	62.6% (2017年)	45.0%	
		・歯周病と言われたが、治療や取組をしていない成人の割合の減少(男性)	28.9% (2017年)	15.0%	
		・歯周病と言われたが、治療や取組をしていない成人の割合の減少(女性)	20.9% (2017年)	8.0%	
		・定期的に歯科健診を受ける成人の割合の増加	30.1% (2017年)	50.0%	
		・60歳で24本以上自分の歯がある人の割合の増加	60.5% (2017年)	70.0%	
		・60歳代における咀嚼良好者の割合の増加	—	80.0%	
		・80歳で20本以上自分の歯がある人の割合の増加	38.8% (2017年)	50.0%	
		・定期的に歯科健診を実施する介護・福祉施設(入所型)の割合の増加	41.7% (2017年)	47.0%	
		・口と歯の健康に関する治療や相談ができるかかりつけ歯科医を持つ人の割合の増加	72.3%(2017年)	72.3%以上	
鹿沼市	鹿沼市歯と口腔の健康づくり基本計画	・(乳幼児期) 歯科健診を受診する妊婦の割合	7.4%(2017年)	15.0%	2019年度 ～2023年度
		・(乳幼児期) むし歯のない児の割合(3歳児)	85.6%	90.0%	
		・(乳幼児期) むし歯のない児の割合(5歳児)	58.0%	70.0%	
		・(学童期) 小学生でむし歯の処置完了している児の割合	58.5%	70.0%	
		・(学童期) 中学生でむし歯の処置完了している児の割合	48.5%	60.0%	
		・(学童期) 中学・高校生における歯肉に炎症所見のある人の割合	19.2%	15.0%	
		・(成人期) 40歳で進行した歯周炎を有する人の割合	71.6%	65.0%	
		・(成人期) 40歳で未処置歯を有する人の割合	35.8%	33.0%	
		・(成人期) 40歳で喪失歯のない人の割合	83.0%	85.0%	
		・(成人期) 歯周疾患検診を受診した人の割合	29.2%	35.0%	
		・(高齢期) 60歳で進行した歯周炎を有する人の割合	66.7%	55.0%	
		・(高齢期) 60歳で未処置歯を有する人の割合	40.0%	30.0%	
		・(高齢期) 60歳で24歯以上自分の歯を有する人の割合	61.4%	65.0%	
		・(高齢期) 80歳で20歯以上自分の歯を有する人の割合	42.9%	50.0%	
		・(要介護者・障がい者) 障がい者入所施設での定期的な歯科検診を実施している割合	33.3%	100.0%	
		・(要介護者・障がい者) 介護施設での定期的な歯科検診を実施している割合	41.2%	50.0%	
		・(要介護者・障がい者) 口腔ケアについて指導を受けたことがある施設の割合	障がい者施設 66.7% 介護施設 82.4%	障がい者施設 100.0% 介護施設 100.0%	
・(働く人・事業所) 過去1年間に歯科健康診査を実施した事業所の割合	1.60%	5.0%			
日光市	日光市歯科保健推進計画(第2次)	・(乳幼児期) 大人のむし歯菌が子どもに移ることに知っている割合の増加	98.1%(2017年)	99.1%	2019年度 ～2025年度
		・(乳幼児期) 歯周病と全身の健康との関わりについて知らない割合の減少	24.1%	23.0%	
		・(乳幼児期) むし歯のない1歳6か月児の割合の増加	99.2%	100.0%	
		・(乳幼児期) むし歯のない3歳児の割合の増加	86.0%	90.0%	
		・(学齢期) 仕上げ磨きをいつもしている割合(小学3年生)	17.1%	30.0%	
		・(学齢期) 12歳児(中学1年生)の永久歯の一人平均むし歯の減少	0.55本	1.0本以下	
		・(学齢期) むし歯のない12歳児(中学1年生)の割合の増加	60.1%	63.0%	
		・(学齢期) 中学生の歯周疾患要観察者(GO)の割合の減少	34.0%	30.0%	
		・(学齢期) 中学生の歯周疾患要精検者(G)の割合の減少	2.7%	2.6%	
		・(青年期) 歯周病と全身の健康との関わりについて知らない割合の減少	35.5%	34.0%	
		・(青年期) むし歯がある人の割合の減少	41.9%	35.0%	
		・(青年期) 歯周病にかかる人の割合の減少	37.8%	34.0%	
		・(青年期) 市が行う歯科健康診査受診率の増加	1.3%	5.0%	
		・(壮年期) 歯周病と全身の健康との関わりについて知らない割合の減少	35.3%	30.0%	
		・(壮年期) むし歯がある人の割合の減少	30.9%	20.0%	
		・(壮年期) 歯周病にかかる人の割合の減少	53.4%	45.0%	
		・(壮年期) 市が行う歯科健康診査受診率の増加(40～64歳)	0.9%	5.0%	
		・(壮年期) 60歳(55～64歳)で24本以上の自分の歯を有する人の割合の増加	52.2%	54.0%	
		・(高齢期) 歯周病と全身の健康との関わりについて知らない割合の減少	26.2%	26.0%	
		・(高齢期) むし歯がある人の割合の減少	31.5%	20.0%	

栃木県民の歯及び口腔の健康づくり推進条例  
 栃木県歯科保健基本計画

市町名	プラン名	歯科保健に関する目標項目	直近値	目標値	計画期間
日光市		・(高齢期)歯周病にかかる人の割合の減少	55.6%	51.0%	
		・(高齢期)80歳(75～84歳)で20本以上自分の歯を有する人の割合の増加	29.0%	35.0%	
		・(高齢期)70歳代(65～74歳)におけるむせずに何でも食べられる咀嚼良好者の割合の増加	80.8%	93.0%	
		・(サービスの提供)市が行う歯科健康審査受診者数の増加(医療機関方式と集団健診の合計)	761人	1,000人	
		・(サービスの提供)休日急患歯科診療制度の継続的な運営	全ての日曜・祝日・年末年始	継続	
		・(サービスの提供)歯科医師会等と共催する啓発イベントの開催	年1回	年1回	
真岡市	真岡市健康21プラン(2期計画)	・むし歯のない幼児の割合(3歳児)	89%(2019年)	85%以上	2017年度～2023年度
		・一人平均むし歯本数(12歳児)	1.0本(2019年)	1本以下	
		・定期的に歯科検診を受けている人の割合	31%(2015年)	50%以上	
		・歯周病検診受診率	15.2%(2019年)	15%以上	
		・80歳で20本以上自分の歯がある人の割合	25%(2015年)	35%以上	
益子町	益子町健康増進計画	・虫歯のない幼児(3歳児)の割合をあげる	87.10%(2019年)	90.0%	2021年度～2030年度
		・60歳で24本以上の自分の歯を有する割合をあげる	男性 56.2% 女性 41.0%	60.0% 60.0%	
茂木町	茂木町健康増進計画	・むし歯のない児童の割合:3歳児	95.35%(2021年)	90%以上	2019年度～2028年度
		・むし歯のない児童の割合:小学生	72.8%(2020年)	50%以上	
		・むし歯のない児童の割合:中学生	85.6%(2020年)	60%以上	
		・フッ素塗布を受ける子どもの増加	75.90%(2021年)	95%以上	
		・成人歯科保健事業受診者の増加	63.00%(2021年)	85%以上	
		・歯周疾患検診受診者の増加(40・50・60・70歳)	8.30%(2021年)	10%以上	
市貝町	はつらつ市貝21	・むし歯のある幼児の減少(1歳6か月児)	0.0%(2018年)	0.0%	2018年度～2027年度
		・むし歯のある幼児の減少(2歳児)	7.6%	5.0%	
		・むし歯のある幼児の減少(3歳児)	14.1%	10.0%	
		・デンタルフロス(糸ようじ)や歯間ブラシを使う頻度の向上	男性:17.0% 女性:23.2%	50%	
		・小・中学生1人平均むし歯の減少	小学校:2.06本 中学生:0.83本	現状維持	
		・歯周疾患健診受診者の増加	3.50%	10.0%以上	
		・定期歯科検診を受ける歯科医がいる者の増加(男性)	14.1%	30.0%以上	
		・定期歯科検診を受ける歯科医がいる者の増加(女性)	25.3%	37.0%以上	
芳賀町	芳賀町健康づくり推進計画 2期計画	・むし歯のない3歳児の増加	84.2%(2016年)	92.0%	2017年度～2027年度
		・むし歯のない小学生の増加	55.4%	60.0%	
		・むし歯のない中学生の増加	62.5%	69.0%	
		・60歳代で24本以上自分の歯を有する人の増加	56.9%	63.0%	
		・歯周疾患検診受診率の増加	3.1%	10.0%	
		・歯科検診を受ける人の割合の増加	52.3%	57.5%	
		・80歳で20本以上自分の歯を有する人の増加	-	35%以上	
		・障害者歯科相談医があることを知っている人の割合の増加	-	50.0%	
栃木市	栃木市健康増進計画	1. 口腔ケアの方法を知り実践します。			2014年度～2023年度
		・時間をかけていぬいに歯磨きをする割合	44.70%	60%	
		・歯科医院で定期的に歯石除去や歯のクリーニングを受けた割合	29.50%	40%	
		2. 定期的に歯科検診を受診します。			
		・過去1年間に歯科検診を受けた割合	46.30%	50%	
		・歯周病検診受診率	8.20%	15%	
小山市	小山市歯科保健基本計画	・3歳児健診でのむし歯罹患率の減少	13.2%(2021年)	10%	2014年度～2022年度
		・小、中、義務教育学校児童生徒のむし歯罹患率の減少	小学校43.8%(2021年) 中学校41.1%	小学校50% 中学校40%	
		・歯周疾患検診受診率の向上(重点:40・50・60歳の受診率の向上)	6.6%(2020年)	13.30%	
		・8020運動を知っている人の増加	55%(2017年)	65%	
		・「歯科に関して困っていることがある」施設の減少	34.6%(2017年)	0%	
下野市	健康しもつけ21プラン(第3次下野市健康増進計画)	・3歳児健診のむし歯のない人の割合の増加	89.20%(2016年)	95%以上	2018年度～2022年度
		・60～64歳で24本以上の自分の歯を有する者の割合の増加	54.40%	60%以上	
		・昼食後、歯みがきをしている者の割合の増加	37.00%	40%以上	
		・3歳児でかかりつけ歯科医を持つ者の割合の増加	34.80%	40%以上	
		・成人期でかかりつけ歯科医を持つ者の割合の増加	62.70%	70%以上	
		・過去1年間に歯科健康診査を受診した者の割合の増加	45.70%	50%以上	
上三川町	上三川町第2期健康増進計画	・むし歯のない3歳児の割合	84.30%(2017年)	100%	2019年度～2028年度
		・仕上げみがきをする親の割合	74.50%	80%以上	
		・小学生のむし歯罹患率	58.50%	50%以下	
		・過去1年間に歯科健康診査を「受けていない」割合	38.40%	35%以下	
		・60歳で歯が24本以上残っている人の割合(男性)	39.50%	70%以上	
		・60歳で歯が24本以上残っている人の割合(女性)	34.10%	70%以上	
		・80歳で歯が20本以上残っている割合(男性)	50%	50%以上	
		・80歳で歯が20本以上残っている割合(女性)	33.30%	50%以上	



市町名	プラン名	歯科保健に関する目標項目	直近値	目標値	計画期間
壬生町	壬生町歯科保健基本計画	・むし歯のない子供を増やします	86.5%(H28)	87%	2018年度 ～2021年度
		・自分の歯を有する人を増やします(60歳代で24本以上ある人の割合)	35.2%	37.0%	
		・自分の歯を有する人を増やします(75歳以上で20本以上ある人の割合)	20.8%	22.0%	
		・歯周疾患検診を受ける人を増やします	7.3%	9%	
		・歯科検診を受ける人を増やします	56.9%	58%	
		・かかりつけ歯科医がいる人を増やします	82.0%	84%	
野木町	野木町歯科口腔保健基本計画	・2歳児歯科健診受診率の向上	87.6%(2018年)	100%	2019年度 ～2023年度
		・3歳児むし歯罹患率の減少	16.3%(2016年)	10%	
		・フッ素塗布事業(6月)参加者数	267人(2018年)	350人	
		・歯周疾患検診受診率の向上	4.5%(2017年)	10%	
		・過去1年間に歯科健診を受診した人の割合の増加	49.8%(2018年)	65%	
		・60歳代の咀嚼良好者の割合の増加	76.7%(2018年)	80%	
		・70歳代で自分の歯が20本以上の人の割合の増加	63%(2018年)	70%	
大田原市	第2次健康おおたわら21	・60歳代における咀嚼良好者の割合の増加	79.2%(2012年)	80%	2012年度 ～2022年度
		・80歳で20歯以上の自分の歯を有する者の割合の増加	19.0%	増加	
		・60歳で24歯以上の自分の歯を有する者の割合の増加	46.0%	増加	
		・40歳で喪失歯のない者の割合の増加	46.7%	増加	
		・3歳児でう蝕がない者の割合の増加	77.1%	80%以上	
		・12歳児の一人平均歯数の減少	0.68本	現状維持	
		・歯周疾患健診受診者数	32.7%	増加	
矢板市	矢板市健康増進計画 第2期すこやか矢板21	・24歯以上自分の歯のある人の割合(男女60代)	57.7%(H27)	60.0%以上	2016年度 ～2025年度
		・20歯以上自分の歯のある人の割合(男女80代以上)	32.5%	35.0%以上	
		・歯科健診の受診割合(成人男女)	64.6%	増やす	
		・う歯のない幼児の割合(3歳児)	75.3%	80%	
		・う歯のない生徒の割合(12歳)	54.5%	増やす	
那須塩原市	第3期那須塩原市健康いきいき21プラン	1. 乳幼児・学齢期のむし歯のない子どもの増加			2017年度 ～2022年度
		・むし歯の無い幼児の割合(3歳児)	88.5%(2021年)	90%以上	
		・むし歯の無い子どもの割合(中学1年生)	男:67.6% 女:62.4%	男女とも 65%以上	
		・むし歯のない小学生の割合	54.80%	65%以上	
		・むし歯のない中学生の割合の増加	61.70%	70%以上	
		2. 高齢者の歯の喪失防止			
		・70歳以上で20歯以上の自分の歯を有する人の割合	49.3%	46%以上	
		・60歳代で24歯以上の自分の歯を有する人の割合	49.40%	49%以上	
		3. 歯科検診を受診する人の割合	38.3%	55%以上	
さくら市	健康21さくらプラン(第2期)計画	・むし歯のない子どもの割合(幼児)	52.50%(2017年)	80.00%	2018年度 ～2022年度
		・むし歯のない子どもの割合(児童)	61.00%	80.00%	
		・フッ素塗布を受ける子どもの割合(幼児)	82.50%	増加	
		・フッ素塗布を受ける子どもの割合(児童)	56.90%	増加	
		・60歳(55～64歳)で24本以上自分の歯がある割合	58.20%	70.00%	
		・80歳(75～84歳)で20本以上自分の歯がある割合	80.00%	85.00%	
		・40歳(35～44歳)で喪失歯のない割合	22.10%	50.00%	
		・定期的に歯科検診を受けている割合	30.40%	増加	
		・過去1年間に歯科検診を受診した割合	53.20%	65.00%	
		・歯や歯茎の健康づくりに取り組んでいる割合	84.50%	増加	
		・60歳代で咀嚼が良好な割合	97.00%	増加	
		・20代で歯肉に炎症のある割合	36.60%	減少	
		・40代で進行した歯周炎を有する割合	46.50%	25.00%	
		・60代で進行した歯周炎を有する割合	54.70%	減少	
那須烏山市	那須烏山市健康プラン後期計画	・むし歯のない3歳児の割合	67.4%(2016年)	70.6%	2017年度 ～2026年度
		・むし歯被患の割合(小学生)	79.4%	61.3%	
		・平均むし歯保有数(小学生)	4.58本	3.38本	
		・むし歯被患の割合(中学生)	80.5%	56.8%	
		・平均むし歯保有数(中学生)	3.17本	2.77本	
		・40歳で24本以上自分の歯がある人の割合	68.3%	70.0%	
		・50歳で24本以上自分の歯がある人の割合	51.0%	60.0%	
		・60歳で24本以上自分の歯がある人の割合	39.1%	52.7%	
		・40歳で歯科健診等を受けたことがある人の割合	43.1%	45.0%	
		・50歳で歯科健診等を受けたことがある人の割合	52.3%	55.0%	
		・60歳で歯科健診等を受けたことがある人の割合	58.7%	60.0%	
		・(40～60歳)歯間部清掃用具を使用していない人の割合	34.2%	20.0%	
		・20歳代で歯間部清掃用具を使用していない人の割合	54.3%	50.0%	
		・30歳代で歯間部清掃用具を使用していない人の割合	48.3%	40.0%	
		・40歳代で歯間部清掃用具を使用していない人の割合	40.7%	35.0%	
		・50歳代で歯間部清掃用具を使用していない人の割合	33.7%	30.0%	
・60歳代で歯間部清掃用具を使用していない人の割合	26.9%	20%			

市町名	プラン名	歯科保健に関する目標項目	直近値	目標値	計画期間
塩谷町	しあわせおだやか やりがいプラン	・3歳児健診でのう歯のある児の割合の減少	31.0%(2017年)	26.00%	2017年度 ～2026年度
		・仕上げ磨きを毎日する保護者の割合の増加	65.0%	70%	
		・う歯のある小学生の割合の減少	62.9%	40.00%	
		・12歳の平均むし歯本数の減少	1.93本	1.00本	
		・毎食後歯みがきをする人の割合の増加(高校生)	19.4%	25.00%	
		・男性の毎食後歯を磨く人の割合の増加(19～59歳)	25.2%	30.00%	
・20本以上歯がある人の増加(60～75歳)	58%	65.00%			
高根沢町	たかねざわ元気計 画(2期計画)	・1日2回以上歯をみがく人の割合(男性)	61.7%(2021年)	80%	2016年度 ～2025年度
		・1日2回以上歯をみがく人の割合(女性)	85.90%	95%	
		・歯周疾患検診を受けている人の割合	45.80%	60%	
那須町	健康きらピカ21那 須 那須町健康増 進計画(第2期)	・むし歯のない幼児の割合(3歳児)	81.20%(2017年)	83.0%	2013年度 ～2022年度
		・永久歯の1人平均むし歯数(12歳)	—	0.5歯以下	
		・80歳で20歯以上の自分の歯を有する割合(男性)	42.00%	増加傾向へ	
		・80歳で20歯以上の自分の歯を有する割合(女性)	45.70%	増加傾向へ	
		・60歳で24歯以上の自分の歯を有する割合(男性)	56.60%	増加傾向へ	
		・60歳で24歯以上の自分の歯を有する割合(女性)	47.30%	増加傾向へ	
・過去1年間に歯科検診を受診した者の割合	37.10%	40.0%以上			
那珂川町	健康なかがわ21ブ ラン・2期計画	・う歯の有病率 (1歳6か月児)	0%(2020年)	0%	2021年度 ～2033年度
		・" (3歳児)	13.80%	13%	
		・" (小学生)	59.70%	50%	
		・" (中学生)	50.50%	45%	
		・定期的に歯科検診を受ける人	25.10%	33%	
		・歯周疾患検診の受診率	5.80%	10%	
・80歳になっても自分の歯が20本以上保てるようにする	33.10%	35%			
足利市	健康あしかが21ブ ラン(2期計画)	・むし歯のある子どもを減らします(3歳児)	19.1%(2017年)	17.2%以下	2014年度 ～2023年度
		・12歳児の1人平均むし歯数	1.1本	1.0本以下	
		・歯科医院で健診を受ける人(20歳以上)	64.7%(2018年)	70%以上	
		・市の歯周疾患検診を受ける人(20歳以上)	0.9%	6.2%以上	
		・歯の健康づくりへの関心がある人(20歳以上)	58.4%(2018年)	64.2%以上	
		・進行した歯周炎の人(20歳以上)	57.8%	52.0%以上	
		・70歳代で20本以上自分の歯を有する人	56.0%(2018年)	61.6%以上	
		・訪問歯科診療を実施している歯科医院	42件	46件以上	
佐野市	さの健康21プラン 第2期計画	・むし歯のない子どもを増やします(3歳児むし歯のない児)	82.6%(2018年)	80%以上	2014年度 ～2023年度
		・むし歯のない子どもを増やします(12歳児1人平均むし歯数)	0.62歯	1歯以下	
		・自分の歯を有する人を増やします(60歳代で24歯以上)	41.5%	45%以上	
		・進行した歯周炎を有する人をへらします(40歳代)	10.8%	15%以下	
		・歯周疾患検診を受ける人を増やします	2.1%	10%以上	
		・歯科検診を受ける人を増やします	20.2%	23%以上	
		・かかりつけ歯科医がいる人を増やします	75.8%	83%以上	
		・訪問歯科診療等に取り組む歯科診療所を増やします	27か所	35か所以上	
		・障害者への歯科診療等に取り組む歯科診療所を増やします	28か所	40か所以上	
		・要介護高齢者への歯科診療等に取り組む歯科診療所を増やします	28か所	33か所以上	

# 令和3年度 栃木県の歯科保健

---

令和5(2023)年3月発行

編集

栃木県保健福祉部健康増進課

栃木県宇都宮市塙田1-1-20

TEL 028-623-3095

FAX 028-623-3920

(一社)栃木県歯科医師会

栃木県宇都宮市一の沢2-2-5

TEL 028-648-0471

FAX 028-648-8149

「栃木県の歯科保健」は県ホームページにも掲載しています  
<http://www.pref.tochigi.lg.jp/e04/heisei28shikahoukoku.html>