

1 人口動態統計の概況

我が国では、出生・死亡・婚姻・離婚及び死産の5種類の「人口動態事象」について、人口動態統計を作成している。

出生・死亡・婚姻及び離婚については「戸籍法」により、死産については「死産の届出に関する規程」によって、それぞれ市区町村長に届け出られる。市区町村長は、これらの届書及び出生証明書・死亡診断書・死産証書等の関係書類に基づいて「人口動態調査票」を作成する。調査票は、地域保健活動の基礎資料として利用されるため、保健所長を経由して都道府県知事に提出され、さらに厚生労働大臣に提出される。厚生労働省では、これらの調査票を集計して人口動態統計を作成している。

本県及び全国における平成25年の人口動態の概況は、表1、表2に示すとおりである。

表1 栃木県人口動態の概況

	実数			率					平均発生間隔 平成25年
	平成25年 (A)	平成24年 (B)	増減 (A-B)	平成25年 (C)	全国順位	平成24年 (D)	全国順位	増減 (C-D)	
出生	15,588	15,973	▲ 385	7.9	25	8.1	24	▲ 0.2	33分 43秒
死亡	20,591	20,784	▲ 193	10.5	31	10.6	31	▲ 0.1	25分 32秒
自然増減	▲ 5,003	▲ 4,811	▲ 192	▲ 2.6	—	▲ 2.4	—	▲ 0.2	—
乳児死亡	29	38	▲ 9	1.9	37	2.4	16	▲ 0.5	302時間 4分 8秒
新生児死亡	16	16	0	1	23	1	27	0.0	547時間30分
死産	344	383	▲ 39	21.6	31	23.4	27	▲ 1.8	25時間 27分 54秒
周産期死亡	58	66	▲ 8	3.7	24	4.1	20	▲ 0.4	151時間 2分 4秒
婚姻	10,152	10,225	▲ 73	5.2	8	5.2	12	0.0	51分 46秒
離婚	3,626	3,688	▲ 62	1.85	13	1.87	14	▲ 0.02	2時間 24分 57秒

注：率算出に用いた人口 平成25年10月1日現在推計人口(総務省統計局) 日本人口(栃木県) 1,961,000人
人口推計「平成22年国勢調査による基準人口」(総務省統計局) 日本人口(栃木県) 1,980,746人

表2 全国人口動態統計の概況

	実数			率			平均発生間隔 平成25年
	平成25年 (A)	平成24年 (B)	増減 (A-B)	平成25年 (C)	平成24年 (D)	増減 (C-D)	
出生	1,029,816	1,037,231	▲ 7,415	8.2	8.2	0.0	31秒
死亡	1,268,436	1,256,359	12,077	10.1	10.0	0.1	25秒
自然増減	▲ 238,620	▲ 219,128	▲ 19,492	▲ 1.9	▲ 1.7	▲ 0.2	—
乳児死亡	2,185	2,299	▲ 114	2.1	2.2	▲ 0.1	4時間 0分 33秒
新生児死亡	1,026	1,065	▲ 39	1.0	1.0	0.0	8時間 32分 17秒
死産	24,102	24,800	▲ 698	22.9	23.4	▲ 0.5	21分 48秒
周産期死亡	3,862	4,133	▲ 271	3.7	4.0	▲ 0.3	2時間 16分 6秒
婚姻	660,613	668,869	▲ 8,256	5.3	5.3	0.0	48秒
離婚	231,383	235,406	▲ 4,023	1.84	1.87	▲ 0.03	2分 16秒

注：率算出に用いた人口 平成25年10月1日現在推計人口(総務省統計局) 日本人口(全国) 125,704,000人
人口推計「平成22年国勢調査による基準人口」(総務省統計局) 日本人口(全国) 126,381,728人

2 出 生

(1) 出生数及び出生率

出生数は15,588人で前年の15,973人より385人減少し、出生率（人口千対）は7.9で前年の8.1を0.2下回った。

出生率を年次推移で見ると、昭和48年の19.3から減少を続け、平成7年以降9点台で前年比増減を繰り返していたが平成17年以降は8点台を推移し、本年は7.9と初めて8点台を下回った。

(2) 都道府県別にみた出生率

都道府県別に出生率をみると、本県の7.9は全国で25位であり、全国の8.2を0.3下回った。出生率の最も高い都道府県は沖縄県の12.2で、次いで滋賀県の9.3、愛知県の9.2となっている。また、最も低い都道府県は秋田県の5.9で、次いで青森県の6.8、北海道、高知県の7.1となっている。

3 死 亡

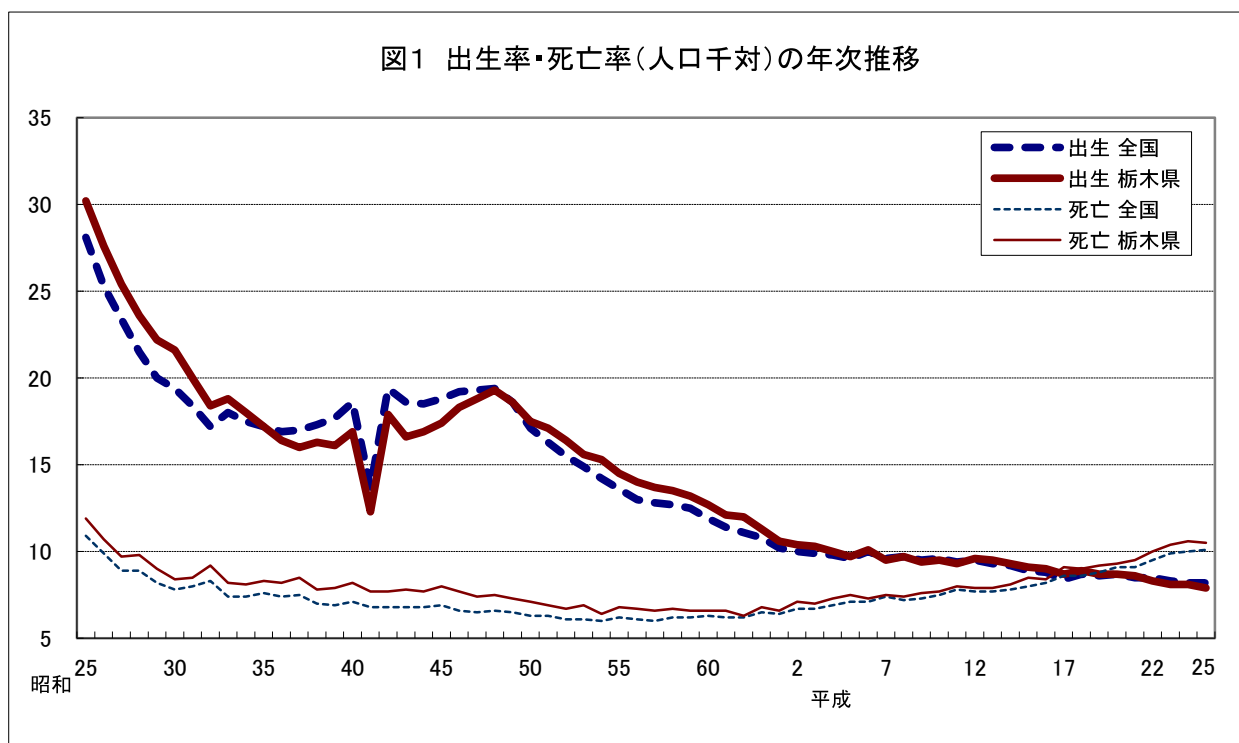
(1) 死亡数及び死亡率

死亡数は20,591人で前年の20,784人より193人減少し、死亡率（人口千対）は10.5で前年の10.6を0.1下回った。

死亡率を年次推移で見ると、昭和62年に過去最低の6.3まで低下した後、前年比増減を繰り返しながらゆるやかに上昇しているが、本年は前年と同程度となった。

(2) 都道府県別にみた死亡率

都道府県別に死亡率をみると、本県の10.5は全国で31位であり、全国の10.1より0.4上回った。死亡率の最も高い都道府県は秋田県の14.2で、次いで高知県の13.8、島根県の13.7となっている。また、最も低い都道府県は沖縄県の7.8で、次いで神奈川県8.1、埼玉県8.4となっている。



資料：人口動態統計

(3) 死因別死亡

栃木県の死亡順位を性別にみると、男女とも第1位は悪性新生物、第2位は心疾患、第3位は脳血管疾患の順であった。

表3 性別死因順位、死亡数・率（人口10万対）の全国比較

[総数] 平成25年

栃木県	全 国	死 因	栃 木 県			全 国		
死 因 順 位			死 亡 数	死 亡 率	割 合	死 亡 数	死 亡 率	割 合
総数			20,591	1050.0	100.0	1,268,436	1009.1	100.0
1	1	悪性新生物	5,628	287.0	27.3	364,872	290.3	28.8
2	2	心疾患	3,339	170.3	16.2	196,723	156.5	15.5
3	4	脳血管疾患	2,242	114.3	10.9	118,347	94.1	9.3
4	3	肺炎	1,992	101.6	9.7	122,969	97.8	9.7
5	5	老衰	1,334	68.0	6.5	69,720	55.5	5.5
6	6	不慮の事故	544	27.7	2.6	39,574	31.5	3.1
7	7	自殺	444	22.6	2.2	26,063	20.7	2.1
8	8	腎不全	383	19.5	1.9	25,101	20.0	2.0
9	10	大動脈瘤及び解離	280	14.3	1.4	16,105	12.8	1.3
10	11	肝疾患	270	13.8	1.3	15,930	12.7	1.3

※全国の9位は「慢性閉塞性肺疾患」で、死亡数16,443人、死亡率13.1である。

[男]

栃木県	全 国	死 因	栃 木 県			全 国		
死 因 順 位			死 亡 数	死 亡 率	割 合	死 亡 数	死 亡 率	割 合
総数			10,613	1087.4	100.0	658,684	1076.5	100.0
1	1	悪性新生物	3,338	342.0	31.5	216,975	354.6	32.9
2	2	心疾患	1,606	164.5	15.1	91,445	149.5	13.9
3	3	肺炎	1,059	108.5	10.0	66,362	108.5	10.1
4	4	脳血管疾患	1,010	103.5	9.5	56,718	92.7	8.6
5	7	老衰	336	34.4	3.2	16,821	27.5	2.6
6	5	不慮の事故	333	34.1	3.1	23,043	37.7	3.5
7	6	自殺	315	32.3	3.0	18,158	29.7	2.8
8	8	慢性閉塞性肺疾患	206	21.1	1.9	13,057	21.3	2.0
9	9	腎不全	195	20.0	1.8	12,003	19.6	1.8
10	10	肝疾患	168	17.2	1.6	10,360	16.9	1.6

[女]

栃木県	全 国	死 因	栃 木 県			全 国		
死 因 順 位			死 亡 数	死 亡 率	割 合	死 亡 数	死 亡 率	割 合
総数			9,978	1012.0	100.0	609,752	945.1	100.0
1	1	悪性新生物	2,290	232.3	23.0	147,897	229.2	24.3
2	2	心疾患	1,733	175.8	17.4	105,278	163.2	17.3
3	3	脳血管疾患	1,232	124.9	12.3	61,629	95.5	10.1
4	5	老衰	998	101.2	10.0	52,899	82.0	8.7
5	4	肺炎	933	94.6	9.4	56,607	87.7	9.3
6	6	不慮の事故	211	21.4	2.1	16,531	25.6	2.7
7	7	腎不全	188	19.1	1.9	13,098	20.3	2.1
8	10	血管性及び詳細不明の認知症	157	15.9	1.6	7,292	11.3	1.2
9	8	自殺	129	13.1	1.3	7,905	12.3	1.3
10	9	大動脈瘤及び解離	123	12.5	1.2	7,705	11.9	1.3

注：1) 率算出に用いた人口 「人口推計（平成25年10月1日現在推計人口）」（総務省統計局）
 全 国 総数 125,704,000人 栃木県 総数 1,961,000人
 男 61,186,000人 男 976,000人
 女 64,518,000人 女 986,000人

2) 割合は死亡総数に対するものである。

(4) 三大死因

死亡数を三大死因別にみると、悪性新生物は 5,628人で前年より15人増加、心疾患は 3,339人で前年より208人減少、脳血管疾患は 2,242人で前年より221人減少となった。

表 4 三大死因死亡数・率（人口10万対）の年次推移（栃木県）

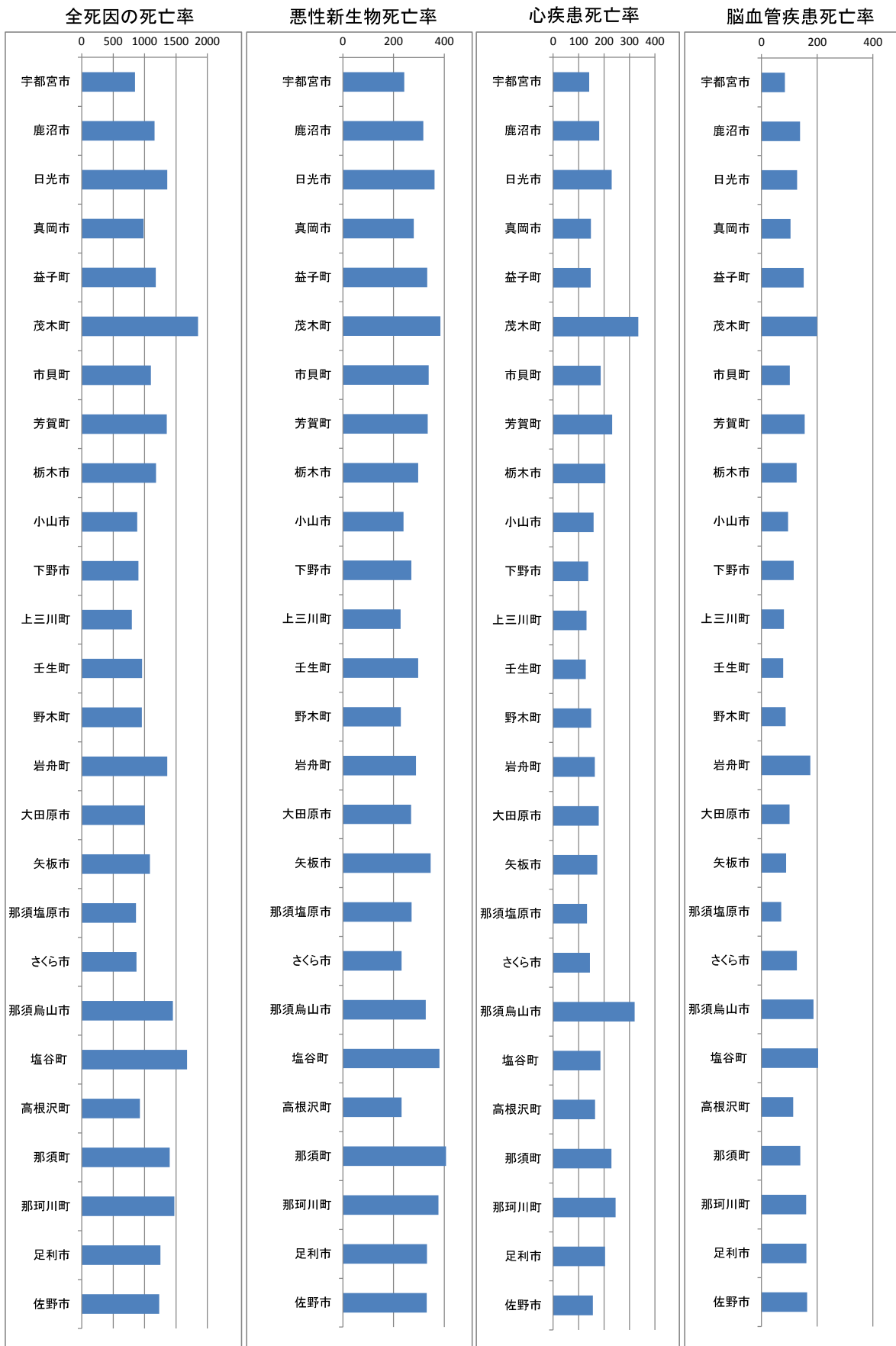
		三大死因計		悪性新生物		心疾患		脳血管疾患	
		数	率	数	率	数	率	数	率
昭和	30年	5,011	323.8	1,294	83.6	1,140	73.7	2,577	166.5
	35	5,943	392.6	1,689	111.6	1,304	86.2	2,950	194.9
	40	6,697	440.1	1,773	116.5	1,425	93.6	3,499	229.9
	45	7,213	457.0	1,891	119.8	1,536	97.3	3,786	239.9
	50	7,202	424.1	2,096	123.4	1,557	91.7	3,549	209.0
平成	55	7,750	430.9	2,424	134.8	1,936	107.6	3,390	188.5
	60	7,844	416.4	2,800	148.6	2,207	117.2	2,837	150.6
	2	8,402	436.3	3,302	171.5	2,617	135.9	2,483	128.9
	7	8,979	456.9	3,974	202.2	2,221	113.0	2,784	141.6
	8	9,102	461.1	4,119	208.7	2,309	117.0	2,674	135.5
	9	9,350	472.2	4,372	220.8	2,414	121.9	2,564	129.5
	10	9,414	474.3	4,440	223.7	2,365	119.1	2,609	131.4
	11	9,622	483.8	4,449	223.7	2,558	128.6	2,615	131.5
	12	9,559	481.9	4,568	230.3	2,497	125.9	2,494	125.7
	13	9,745	490.4	4,659	234.5	2,494	125.5	2,592	130.4
	14	9,803	493.6	4,633	233.3	2,547	128.2	2,623	132.1
	15	10,280	517.6	4,918	247.6	2,713	136.6	2,649	133.4
	16	10,175	512.1	4,895	246.4	2,774	139.6	2,506	126.1
	17	10,668	536.0	4,989	250.7	3,046	153.0	2,633	132.3
	18	10,624	534.4	5,167	259.9	2,968	149.3	2,489	125.2
	19	10,799	544.0	5,293	266.6	3,022	152.2	2,484	125.1
	20	10,711	540.7	5,248	264.9	3,081	155.5	2,382	120.2
	21	10,815	547.0	5,257	265.9	3,167	160.2	2,391	120.9
	22	11,168	563.8	5,444	274.8	3,332	168.2	2,392	120.8
	23	11,398	577.1	5,535	280.3	3,437	174.0	2,426	122.8
24	11,623	590.6	5,613	285.2	3,547	180.2	2,463	125.2	
	25	11,209	571.6	5,628	287.0	3,339	170.3	2,242	114.3

表 5 三大死因死亡数・率（人口10万対）の年次推移（全国）

		三大死因計		悪性新生物		心疾患		脳血管疾患	
		数	率	数	率	数	率	数	率
昭和	30年	243,576	284.0	77,721	87.1	54,351	60.9	111,504	136.1
	35	312,282	334.3	93,773	100.4	68,400	73.2	150,109	160.7
	40	354,981	361.2	106,536	108.4	75,672	77.0	172,773	175.8
	45	390,703	378.9	119,977	116.3	89,411	86.7	181,315	175.8
	50	409,976	368.5	136,383	122.6	99,226	89.2	174,367	156.7
平成	55	447,586	384.8	161,764	139.1	123,505	106.2	162,317	139.5
	60	463,805	385.6	187,714	156.1	141,097	117.3	134,994	112.2
	2	504,835	411.4	217,413	177.2	165,478	134.8	121,944	99.4
	7	548,780	440.0	263,022	211.6	139,206	112.0	146,552	117.9
	8	549,778	440.8	271,183	217.5	138,229	110.8	140,366	112.6
	9	554,284	443.6	275,413	220.4	140,174	112.2	138,697	110.0
	10	564,860	451.0	283,921	226.7	143,120	114.3	137,819	110.0
	11	580,624	462.8	290,556	231.6	151,079	120.4	138,989	110.8
	12	574,754	457.6	295,484	235.2	146,741	116.8	132,529	105.5
	13	580,806	461.3	300,658	238.8	148,292	117.8	131,856	104.7
	14	587,343	466.1	304,568	241.7	152,518	121.0	130,257	103.4
	15	601,155	476.6	309,543	245.4	159,545	126.5	132,067	104.7
	16	609,038	482.7	320,358	253.9	159,625	126.5	129,055	102.3
	17	631,913	500.7	325,941	258.3	173,125	137.2	132,847	105.3
	18	630,606	499.9	329,314	261.0	173,024	137.2	128,268	101.7
	19	639,048	506.8	336,468	266.6	175,539	139.2	127,041	100.8
	20	651,914	517.6	342,963	272.3	181,928	144.4	127,023	100.9
	21	647,200	514.4	344,105	273.5	180,745	143.7	122,350	97.2
	22	666,320	527.2	353,499	279.7	189,360	149.8	123,461	97.7
	23	676,098	535.8	357,305	283.2	194,926	154.5	123,867	98.2
24	681,401	541.0	360,963	286.6	198,836	157.9	121,602	96.5	
	25	679,942	540.9	364,872	290.3	196,723	156.5	118,347	94.1

注：率算出に用いた人口 「人口推計（平成25年10月1日現在推計人口）」（総務省統計局） 資料：人口動態統計

図2 市町村別三大死因の死亡率(人口10万対)(平成25年)



* 資料:3統計表 第1章人口動態統計 第10節特定死因 第1-10-6表 より

表6 死因順位及び死亡率（人口10万対）の年次推移（栃木県）

	第1位	第2位	第3位	第4位	第5位	第6位	第7位	第8位	第9位	第10位
昭和30	中枢神経系の血管損傷 166.5	悪性新生物 83.6	心臓の疾患 73.7	老 衰 64.0	胃炎,十二指腸炎,腸炎,大腸炎 46.5	新生児固有の疾患,性質不明の未熟児 44.7	全 結 核 39.6	肺 炎 34.8	不慮の障害 30.7	自殺及び自傷 22.9
35	中枢神経系の血管損傷 194.9	悪性新生物 111.6	心臓の疾患 86.2	肺炎・気管支炎 57.3	老 衰 41.2	不慮の事故 40.8	胃炎,十二指腸炎,腸炎,大腸炎 32.4	全 結 核 22.7	新生児固有の疾患,性質不明の未熟児 20.7	肺炎・ネフローゼ 19.7
40	中枢神経系の血管損傷 229.0	悪性新生物 116.5	心臓の疾患 93.6	不慮の事故 43.2	老 衰 42.8	肺炎・気管支炎 41.8	高血圧性疾患 23.2	胃炎,十二指腸炎,腸炎,大腸炎 21.7	全 結 核 16.1	新生児固有の疾患,性質不明の未熟児 14.5
45	脳血管疾患 239.9	悪性新生物 119.8	心 疾 患 97.3	不慮の事故 54.1	肺炎・気管支炎 47.9	老 衰 33.6	喘 息 15.3	高血圧性疾患 14.7	自 殺 14.2	全 結 核 13.1
50	脳血管疾患 209.0	悪性新生物 123.4	心 疾 患 91.7	肺炎・気管支炎 42.6	不慮の事故 37.8	老 衰 24.9	高血圧性疾患 18.4	自 殺 17.3	肝 硬 変 12.0	喘 息 11.5
55	脳血管疾患 188.5	悪性新生物 134.8	心 疾 患 107.6	肺炎・気管支炎 37.5	不慮の事故 30.4	老 衰 24.5	自 殺 19.1	肝 硬 変 13.3	高血圧性疾患 12.7	肺炎・ネフローゼ 7.7
60	脳血管疾患 150.6	悪性新生物 148.6	心 疾 患 117.2	肺炎・気管支炎 42.4	不慮の事故 27.4	自 殺 21.9	老 衰 20.5	肝 硬 変 12.8	高血圧性疾患 11.4	肺炎・ネフローゼ症候群及びネフローゼ 8.7
平成2	悪性新生物 171.5	心 疾 患 135.9	脳血管疾患 128.9	肺炎・気管支炎 66.3	不慮の事故 30.0	老 衰 22.6	自 殺 18.5	肝 硬 変 13.2	肺炎・ネフローゼ症候群及びネフローゼ 10.7	高血圧性疾患 8.5
7	悪性新生物 202.2	脳血管疾患 141.6	心 疾 患 113.0	肺 炎 63.7	不慮の事故 31.9	自 殺 18.7	老 衰 17.2	肝 疾 患 13.0	糖 尿 病 12.3	慢性閉塞性肺疾患 12.1
10	悪性新生物 223.7	脳血管疾患 131.4	心 疾 患 119.1	肺 炎 63.7	不慮の事故 29.5	自 殺 25.4	老 衰 21.1	腎 不 全 13.7	肝 疾 患 12.7	糖 尿 病 10.6
11	悪性新生物 223.7	脳血管疾患 131.5	心 疾 患 128.6	肺 炎 79.0	不慮の事故 31.1	自 殺 25.0	老 衰 20.7	肝 疾 患 13.3	腎 不 全 12.4	慢性閉塞性肺疾患 11.1
12	悪性新生物 230.3	心 疾 患 125.9	脳血管疾患 125.7	肺 炎 72.8	不慮の事故 32.1	自 殺 25.6	老 衰 18.6	肝 疾 患 12.7	腎 不 全 11.0	慢性閉塞性肺疾患 11.0
13	悪性新生物 234.5	脳血管疾患 130.4	心 疾 患 125.5	肺 炎 66.7	不慮の事故 31.7	自 殺 25.7	老 衰 20.6	肝 疾 患 11.3	腎 不 全 11.3	糖 尿 病 10.3
14	悪性新生物 233.3	脳血管疾患 132.1	心 疾 患 128.2	肺 炎 74.0	不慮の事故 30.5	自 殺 23.4	老 衰 20.8	肝 疾 患 12.1	腎 不 全 11.5	糖 尿 病 11.3
15	悪性新生物 247.6	心 疾 患 136.6	脳血管疾患 133.4	肺 炎 78.5	不慮の事故 30.0	自 殺 26.3	老 衰 21.0	腎 不 全 16.2	肝 疾 患 12.2	糖 尿 病 12.1
16	悪性新生物 246.4	心 疾 患 140	脳血管疾患 126.1	肺 炎 79.9	不慮の事故 30.1	自 殺 22.5	老 衰 20.4	腎 不 全 16.1	糖 尿 病 12.5	肝 疾 患 12.1
17	悪性新生物 250.7	心 疾 患 153	脳血管疾患 132.3	肺 炎 96.2	不慮の事故 34.4	自 殺 26.8	老 衰 24.9	腎 不 全 15.4	肝 疾 患 13.5	糖 尿 病 11.2
18	悪性新生物 259.9	心 疾 患 149.3	脳血管疾患 125.2	肺 炎 89.9	不慮の事故 31.3	自 殺 29	老 衰 24.8	腎 不 全 17.2	肝 疾 患 13.7	糖 尿 病 13
19	悪性新生物 266.6	心 疾 患 152.2	脳血管疾患 125.1	肺 炎 90.5	不慮の事故 29.9	自 殺 29.2	老 衰 26.6	腎 不 全 16.2	肝 疾 患 13.2	糖 尿 病 12.2
20	悪性新生物 264.9	心 疾 患 155.5	脳血管疾患 120.2	肺 炎 96.8	老 衰 37.1	不慮の事故 29.4	自 殺 26.8	腎 不 全 18.1	糖 尿 病 11.8	慢性閉塞性肺疾患 11.5
21	悪性新生物 265.9	心 疾 患 160.2	脳血管疾患 120.9	肺 炎 95.3	老 衰 36.5	不慮の事故 29.4	自 殺 27.8	腎 不 全 17.4	肝 疾 患 13.1	糖 尿 病 12.4
22	悪性新生物 274.8	心 疾 患 168.2	脳血管疾患 120.8	肺 炎 102.8	老 衰 42.0	不慮の事故 33.3	自 殺 25.0	腎 不 全 17.7	慢性閉塞性肺疾患 13.5	肝 疾 患 13.2
23	悪性新生物 280.3	心 疾 患 174.0	脳血管疾患 122.8	肺 炎 111.6	老 衰 49.8	不慮の事故 30.1	自 殺 24.3	腎 不 全 20.2	慢性閉塞性肺疾患 13.9	肝 疾 患 13.4
24	悪性新生物 285.2	心 疾 患 180.2	脳血管疾患 125.2	肺 炎 101.4	老 衰 59.6	不慮の事故 28.5	自 殺 22.8	腎 不 全 20.1	肝 疾 患 14.6	慢性閉塞性肺疾患 14.1
25	悪性新生物 287.0	心 疾 患 170.3	脳血管疾患 114.3	肺 炎 101.6	老 衰 68.0	不慮の事故 27.7	自 殺 22.6	腎 不 全 19.5	大動脈瘤及び解離 14.3	肝 疾 患 13.8

4 乳児死亡及び新生児死亡

(1) 乳児死亡数及び乳児死亡率、新生児死亡数及び新生児死亡率

乳児死亡数は29人で前年の38人より9人減少し、乳児死亡率（出生千対）は1.9で前年の2.4を0.5下回った。

また、乳児死亡のうち新生児死亡数は16人、新生児死亡率（出生千対）は1.0で、前年と同数、同率である。

乳児死亡率及び新生児死亡率を年次推移でみると、両率とも減少傾向を呈しており、特に乳児死亡率は本年1.9と過去最低となった。

(2) 都道府県別にみた乳児死亡率及び新生児死亡率

都道府県別に乳児死亡率をみると、本県の1.9は全国で37位であり、全国の2.1を0.2下回った。

乳児死亡率の最も高い都道府県は徳島県の4.2で、次いで山形県の3.7となっている。

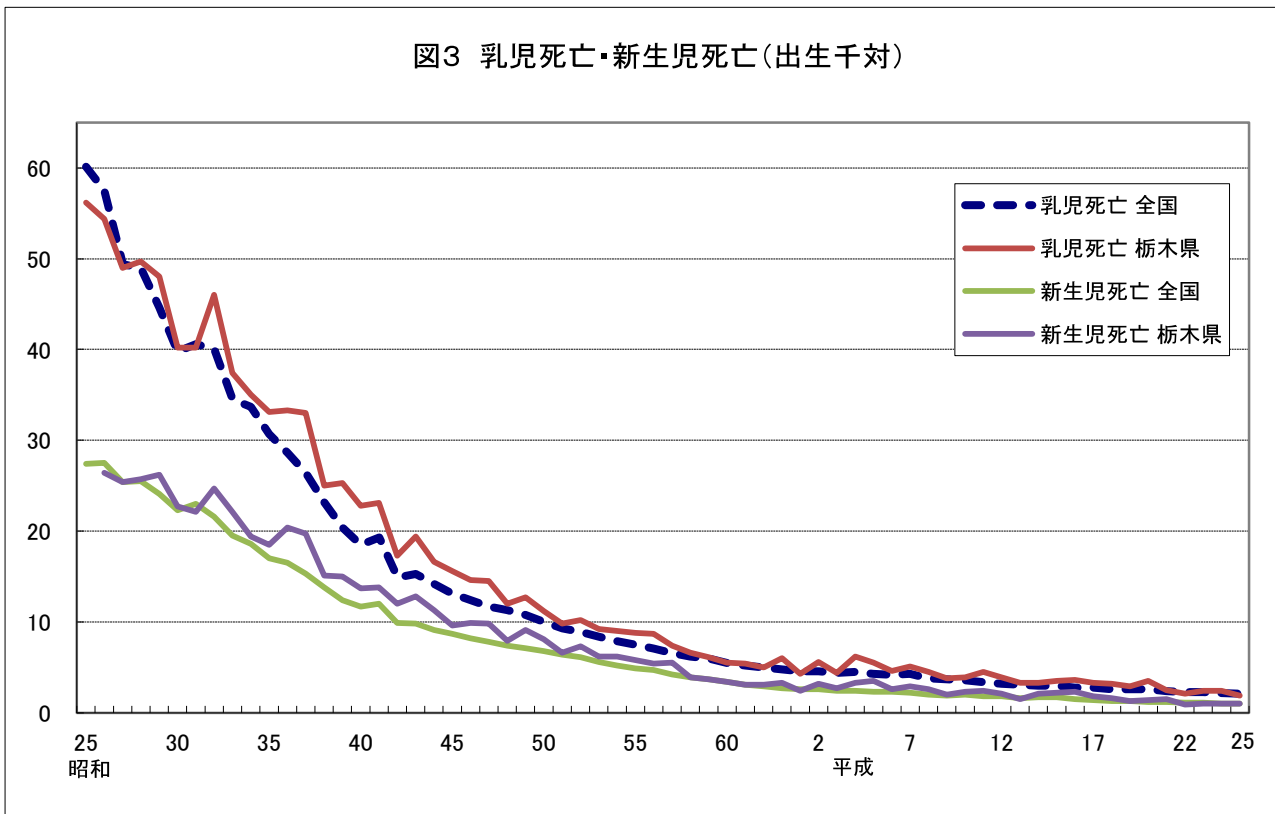
また、最も低い都道府県は鳥取県、岩手県の1.3で、次いで青森県の1.5となっている。

新生児死亡率については、本県の1.0は全国で23位であり、全国の1.0と同率である。

新生児死亡率の最も高い都道府県は徳島県の2.5で、次いで山形県の1.7となっている。

また、最も低い都道府県は秋田県の0.3で、次いで岩手県の0.4となっている。

図3 乳児死亡・新生児死亡(出生千対)



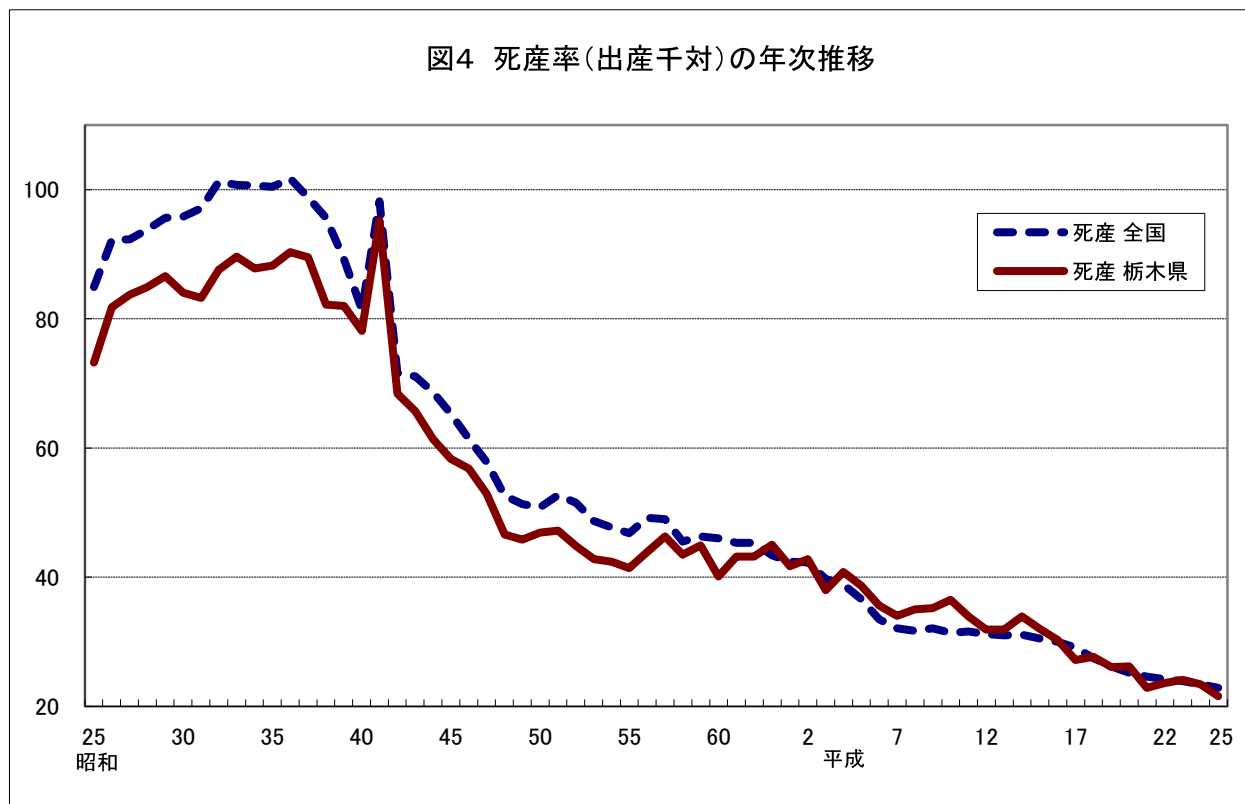
5 死 産

(1) 死産数及び死産率

死産数は344胎で前年の383胎より39胎減少し、死産率（出産千対）は21.6で前年の23.4を1.8下回った。死産率を年次推移で見ると、昭和41年の95.2をピークに減少を続け、本年も21.6で過去最低となった。

(2) 都道府県別にみた死産率

都道府県別に死産率をみると、本県の21.6は全国で31位であり、全国の22.9を1.3下回っている。死産率の最も高い都道府県は宮崎県の29.0で、次いで北海道の28.8となっている。また、最も低い都道府県は石川県の17.6で、次いで岐阜県の19.1となっている。



6 婚 姻

(1) 婚姻数及び婚姻率

婚姻数は10,152組で前年の10,225組より73組減少し、婚姻率（人口千対）は5.2で前年と同率である。婚姻率を年次推移で見ると、昭和22年の12.1をピークに減少を続け、昭和62～平成元年の5.6となった後は微増したが、平成12年及び平成13年の6.4を境にまた減少に転じ、本年も過去最低となった一昨年と同程度となっている。

(2) 都道府県別にみた婚姻率

都道府県別に婚姻率をみると、本県の5.2は全国で8位であり、全国の5.3を0.1下回った。婚姻率の最も高い都道府県は東京都の6.8で、次いで沖縄県の6.3となっている。また、最も低い都道府県は秋田県の3.7で、次いで山形県、岩手県の4.2となっている。

7 離 婚

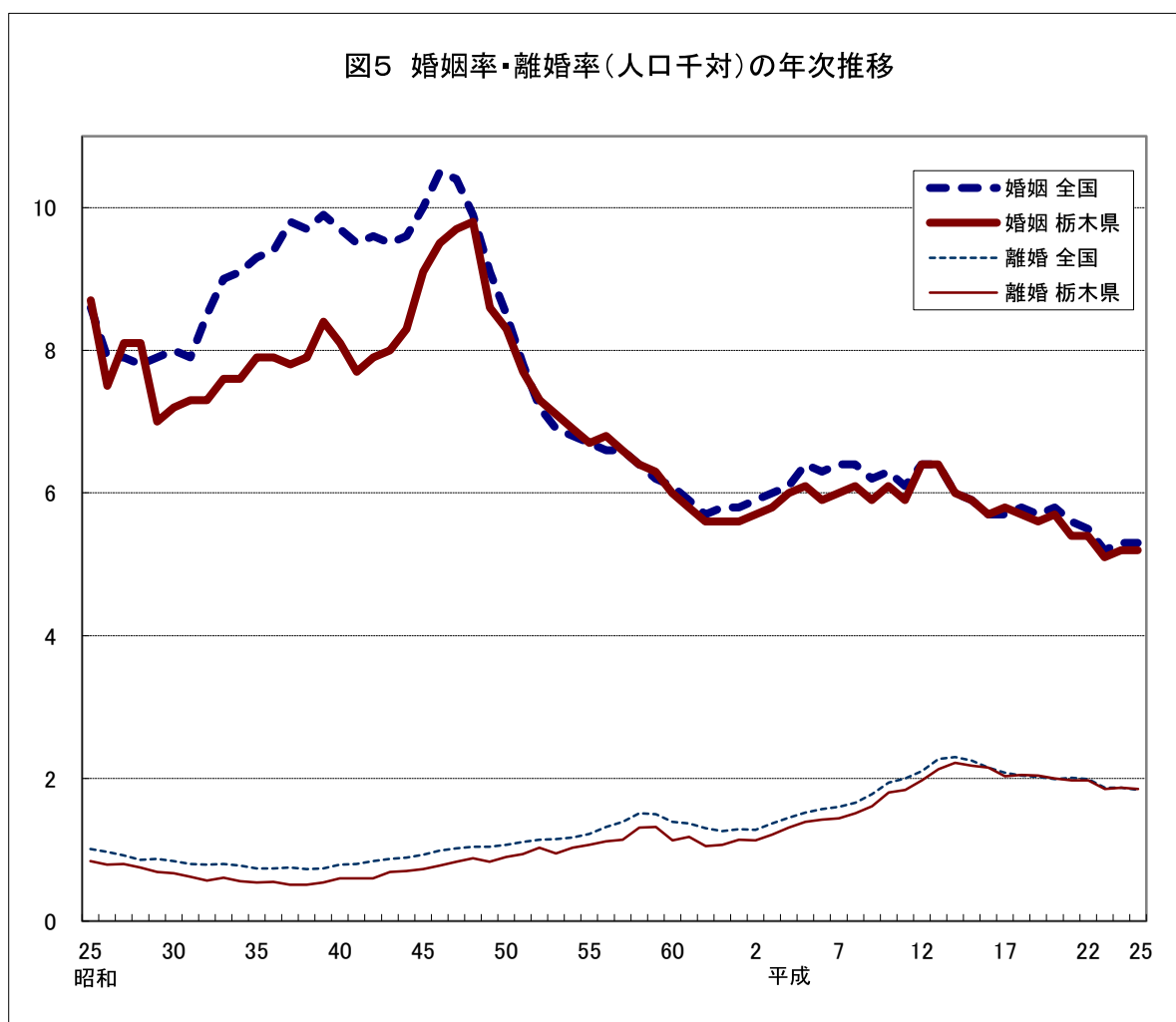
(1) 離婚数及び離婚率

離婚数は3,626組で前年の3,688組より62組減少し、離婚率（人口千対）は1.85で前年の1.87を0.02下回った。

離婚率を年次推移で見ると、昭和37・38年に過去最低の0.51となった後増加を続けたが、平成14年の2.22をピークに減少傾向が続いており、昨年わずかに増加したものの本年は1.85と減少した。

(2) 都道府県別にみた離婚率

都道府県別に離婚率をみると、本県の1.85は全国で13位であり、全国の1.84を0.01上回っている。離婚率の最も高い都道府県は沖縄県の2.59で、次いで北海道の2.09となっている。また、最も低い都道府県は、新潟県の1.41で、次いで秋田県の1.42となっている。



8 生命表

(1) 主な年齢の平均余命

平成25年簡易生命表によると、男の平均寿命は80.21年、女の平均寿命は86.61年と前年と比較して男は0.27年、女は0.20年上回った。主な年齢の平均余命をみると、男女とも全年齢で前年を上回った。また、平均寿命の男女差は6.40年で、前年より0.07年縮小した。（表7）

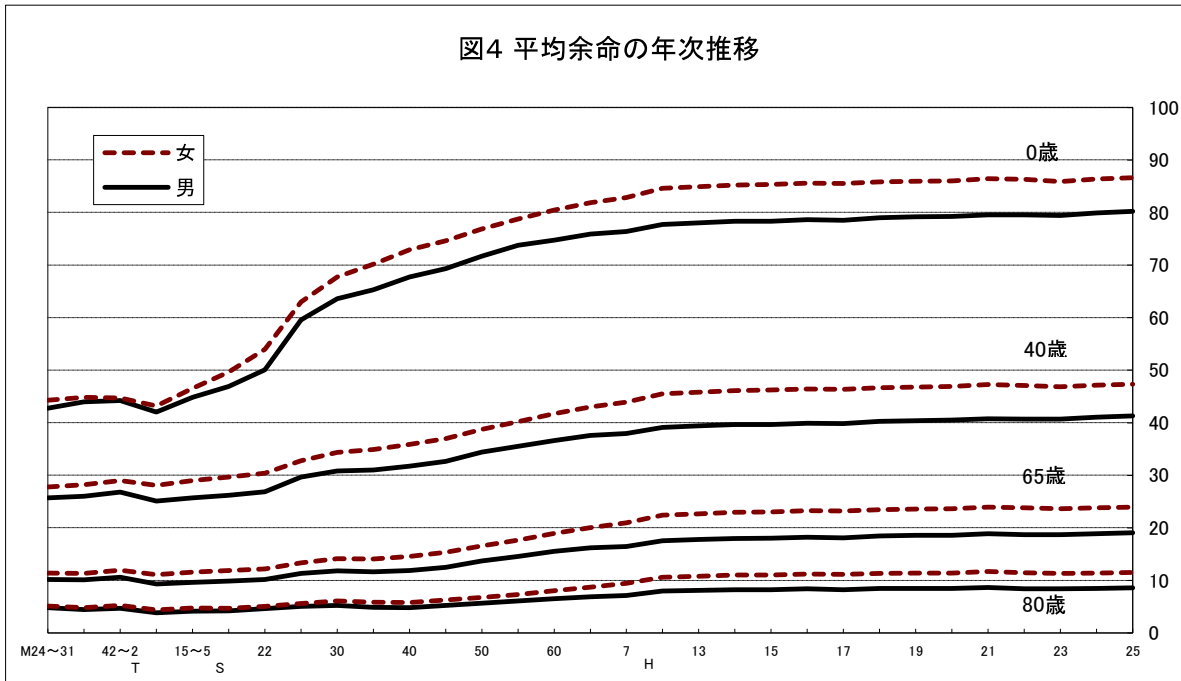
表7 主な年齢の平均余命とその伸び（全国）

（単位：年）

年齢	男			女			男女差（女-男）		
	H25年 (A)	H24年 (B)	伸び (A-B)	H25年 (C)	H24年 (D)	伸び (C-D)	H25年 E (C-A)	H24年 F (D-B)	差 (E-F)
0歳	80.21	79.94	0.27	86.61	86.41	0.20	6.40	6.47	△ 0.07
5歳	75.45	75.19	0.26	81.84	81.67	0.17	6.39	6.48	△ 0.09
10歳	70.49	70.23	0.26	76.87	76.70	0.17	6.38	6.47	△ 0.09
15歳	65.52	65.26	0.26	71.89	71.72	0.17	6.37	6.46	△ 0.09
20歳	60.61	60.36	0.25	66.94	66.78	0.16	6.33	6.42	△ 0.09
25歳	55.77	55.52	0.25	62.01	61.85	0.16	6.24	6.33	△ 0.09
30歳	50.93	50.69	0.24	57.09	56.94	0.15	6.16	6.25	△ 0.09
35歳	46.09	45.85	0.24	52.19	52.04	0.15	6.10	6.19	△ 0.09
40歳	41.29	41.05	0.24	47.32	47.17	0.15	6.03	6.12	△ 0.09
45歳	36.55	36.32	0.23	42.49	42.35	0.14	5.94	6.03	△ 0.09
50歳	31.92	31.70	0.22	37.74	37.59	0.15	5.82	5.89	△ 0.07
55歳	27.44	27.23	0.21	33.07	32.92	0.15	5.63	5.69	△ 0.06
60歳	23.14	22.93	0.21	28.47	28.33	0.14	5.33	5.40	△ 0.07
65歳	19.08	18.89	0.19	23.97	23.82	0.15	4.89	4.93	△ 0.04
70歳	15.28	15.11	0.17	19.59	19.45	0.14	4.31	4.34	△ 0.03
75歳	11.74	11.57	0.17	15.39	15.27	0.12	3.65	3.70	△ 0.05
80歳	8.61	8.48	0.13	11.52	11.43	0.09	2.91	2.95	△ 0.04
85歳	6.12	6.00	0.12	8.19	8.10	0.09	2.07	2.10	△ 0.03
90歳	4.26	4.16	0.10	5.53	5.47	0.06	1.27	1.31	△ 0.04
95歳	2.94	2.86	0.08	3.66	3.61	0.05	0.72	0.75	△ 0.03
100歳	2.02	1.95	0.07	2.36	2.34	0.02	0.34	0.39	△ 0.05

資料：平成24年、平成25年簡易生命表

図4 平均余命の年次推移



資料：明治24年～平成7年、平成12年・平成17年・平成22年は完全生命表、平成10年～平成11年・平成13年～平成16年・平成18年～平成21年・平成23年～平成25年は簡易生命表による。

(2) 特定死因を除去した場合の平均余命の延び

ある死因が克服された場合、その死因によって死亡していた者は、その死亡年齢以後に他の死因で死亡することになる。その結果死亡時期が繰り越され、平均余命が延びることになる。この延びは、その死因のために失われた平均余命としてみる事ができ、これによって各死因がどの程度平均余命に影響しているかを測ることができる。

表8 特定死因を除去した場合の平均余命の延び（0歳・65歳・75歳・90歳）（全国）

（単位：年）

主な死因	年齢	男					女				
		平成21年	22年	23年	24年	25年	平成21年	22年	23年	24年	25年
悪性新生物	0歳	3.98	3.85	3.75	3.77	3.79	3.03	2.95	2.88	2.89	2.91
	65	3.11	3.00	2.93	2.95	2.98	2.07	1.99	1.94	1.95	1.96
	75	2.12	2.03	1.97	1.97	2.00	1.46	1.38	1.35	1.35	1.36
	90	0.63	0.56	0.55	0.56	0.57	0.48	0.43	0.41	0.41	0.41
心疾患 (高血圧性を除く)	0歳	1.55	1.48	1.46	1.48	1.45	1.65	1.53	1.47	1.47	1.43
	65	1.19	1.14	1.12	1.14	1.11	1.56	1.45	1.40	1.39	1.35
	75	1.02	0.96	0.94	0.95	0.93	1.48	1.37	1.32	1.31	1.27
	90	0.69	0.63	0.61	0.61	0.61	1.09	0.94	0.90	0.89	0.87
脳血管疾患	0歳	1.00	0.94	0.89	0.87	0.84	1.06	0.95	0.91	0.87	0.84
	65	0.82	0.76	0.72	0.70	0.68	0.96	0.85	0.82	0.78	0.75
	75	0.71	0.65	0.62	0.60	0.58	0.89	0.79	0.75	0.72	0.69
	90	0.41	0.35	0.34	0.32	0.31	0.59	0.50	0.47	0.45	0.43
肺炎	0歳	0.91	0.87	0.87	0.85	0.85	0.80	0.74	0.73	0.70	0.68
	65	0.95	0.90	0.89	0.87	0.87	0.81	0.74	0.73	0.70	0.67
	75	0.97	0.91	0.90	0.87	0.86	0.81	0.74	0.72	0.69	0.66
	90	0.83	0.74	0.72	0.68	0.68	0.69	0.59	0.57	0.53	0.51
不慮の事故	0歳	0.55	0.55	0.78	0.51	0.49	0.33	0.34	0.66	0.31	0.30
	65	0.24	0.24	0.31	0.24	0.23	0.21	0.21	0.31	0.21	0.20
	75	0.19	0.19	0.23	0.18	0.18	0.17	0.17	0.23	0.17	0.16
	90	0.09	0.09	0.09	0.09	0.08	0.09	0.08	0.09	0.07	0.07
交通事故(再掲)	0歳	0.17	0.17	0.16	0.15	0.14	0.07	0.07	0.07	0.06	0.06
	65	0.04	0.03	0.03	0.03	0.03	0.03	0.03	0.03	0.02	0.02
	75	0.02	0.02	0.02	0.02	0.02	0.02	0.02	0.02	0.02	0.01
	90	0.01	0.00	0.00	0.00	0.00	0.01	0.00	0.00	0.00	0.00
自殺	0歳	0.81	0.77	0.74	0.70	0.69	0.36	0.35	0.38	0.33	0.32
	65	0.09	0.09	0.08	0.08	0.08	0.06	0.06	0.06	0.05	0.06
	75	0.04	0.04	0.03	0.03	0.04	0.03	0.03	0.03	0.02	0.03
	90	0.01	0.01	0.01	0.01	0.01	0.01	0.00	0.00	0.00	0.00
慢性閉塞性 肺疾患 (COPD)	0歳	0.15	0.15	0.04	0.04
	65	0.16	0.16	0.04	0.04
	75	0.16	0.16	0.04	0.04
	90	0.08	0.08	0.02	0.02
腎不全	0歳	0.16	0.14	0.15	0.15	0.15	0.18	0.17	0.16	0.16	0.16
	65	0.15	0.14	0.14	0.14	0.14	0.18	0.16	0.16	0.16	0.15
	75	0.14	0.13	0.13	0.13	0.13	0.17	0.16	0.15	0.15	0.14
	90	0.11	0.09	0.09	0.09	0.09	0.12	0.10	0.09	0.09	0.09
大動脈瘤 及び解離	0歳	0.12	0.11
	65	0.09	0.10
	75	0.08	0.08
	90	0.03	0.03
肝疾患	0歳	0.23	0.23	0.22	0.22	0.22	0.12	0.11	0.11	0.10	0.11
	65	0.10	0.10	0.10	0.09	0.09	0.08	0.07	0.07	0.07	0.07
	75	0.05	0.05	0.05	0.05	0.05	0.06	0.05	0.05	0.05	0.05
	90	0.01	0.01	0.01	0.01	0.01	0.02	0.01	0.01	0.01	0.01
糖尿病	0歳	0.13	0.12	0.12	0.12	0.11	0.11	0.10	0.10	0.10	0.09
	65	0.09	0.09	0.09	0.09	0.08	0.10	0.09	0.09	0.09	0.08
	75	0.06	0.06	0.06	0.06	0.06	0.08	0.08	0.08	0.07	0.07
	90	0.03	0.02	0.02	0.02	0.02	0.04	0.03	0.03	0.03	0.03
高血圧性疾患	0歳	0.04	0.04	0.04	0.04	0.04	0.06	0.05	0.05	0.05	0.05
	65	0.03	0.03	0.03	0.03	0.03	0.06	0.05	0.05	0.05	0.05
	75	0.03	0.03	0.03	0.03	0.03	0.06	0.05	0.05	0.05	0.05
	90	0.03	0.02	0.02	0.02	0.02	0.05	0.05	0.04	0.04	0.04
結核	0歳	0.02	0.02	0.02	0.02	0.02	0.01	0.01	0.01	0.01	0.01
	65	0.02	0.02	0.02	0.01	0.01	0.01	0.01	0.01	0.01	0.01
	75	0.02	0.01	0.01	0.01	0.01	0.01	0.01	0.01	0.01	0.01
	90	0.01	0.01	0.01	0.01	0.01	0.01	0.00	0.00	0.00	0.00
3大死因 (悪性新生物) (心疾患) (脳血管疾患)	0歳	8.04	7.63	7.38	7.37	7.29	6.99	6.47	6.22	6.17	6.06
	65	6.48	6.13	5.93	5.91	5.85	5.75	5.25	5.04	4.98	4.87
	75	5.00	4.67	4.49	4.45	4.41	4.89	4.40	4.21	4.13	4.04
	90	2.30	2.00	1.93	1.90	1.89	2.78	2.34	2.22	2.17	2.09

注1：平成22年は完全生命表による。

注2：3大死因のそれぞれの死因を単独に除去した場合には、その他の2死因は除去されていない（例えば、悪性新生物を除去したとしても心疾患や脳血管疾患での死亡はあるものとする）ことから、3大死因のそれぞれの死因を除去した場合の平均余命の延びを合計したものは、3大死因を同時に除去した場合の平均寿命の延びよりも小さいものとなる。