

令和5(2023)年

栃木県人口動態統計(概数)の概況

I 調査の概要	1
II 結果の概要	2
III 統計表		
1 概要		
表1 人口動態総覧(栃木県)	3
表2 人口動態総覧(全国)	3
表3 人口動態総覧の年次推移(実数・栃木県)	4
表4 人口動態総覧の年次推移(率・栃木県)	5
図1 人口動態の年次推移(率、栃木県・全国)	6~7
図1-1 出生・死亡(人口千対)		
図1-2 乳児死亡・新生児死亡(出生千対)		
図1-3 死産(出産千対)		
図1-4 婚姻・離婚(人口千対)		
2 出生		
表5 母の年齢別に見た出生数(栃木県)	8
表6 合計特殊出生率の年次推移(都道府県別)	8
3 死亡		
表7 死因簡単分類別死亡数・死亡率(人口10万対)(栃木県・全国)	9~10
表8 死因順位別死亡数・死亡率(人口10万対)、性別(栃木県・全国)	11
表9 死因順位別死亡数・死亡率(人口10万対)の前年比較(栃木県・全国)	12
図2 主な死因別死亡数の割合(栃木県)	12
図2-1 栃木県・総数		
図2-2 栃木県・男女別割合		
表10 三大死因別死亡率(人口10万対)の年次推移(栃木県・全国)	13
図3 三大死因別死亡率(人口10万対)の年次推移(栃木県)	13
表11 悪性新生物<腫瘍>の主な部位別死亡数・死亡率(人口10万対)の年次推移(栃木県)	13
図4 悪性新生物<腫瘍>の主な部位別死亡率(人口10万対)の年次推移(栃木県)	14
図4-1 栃木県・男		
図4-2 栃木県・女		
4 婚姻		
表12 平均初婚年齢の年次推移(栃木県・全国)	15
図5 平均初婚年齢の年次推移(栃木県・全国)	15
(参考) 分母に用いた人口		
表 都道府県別人口(日本人人口)	16

I 調査の概要

人口動態統計は、出生・死亡・婚姻・離婚及び死産の「人口動態事象」について、その実態を明らかにするために、各届出書によって作成された人口動態調査票を取りまとめたものです。

届出書は、出生・死亡・婚姻及び離婚については「戸籍法」により、死産については「死産の届出に関する規程」によって、市区町村に届けられます。

調査票は、市区町村で作成され、保健所・都道府県を經由して厚生労働省に提出されます。厚生労働省では、これらの調査票を集計して人口動態統計を作成しています。

公表している人口動態統計の資料は次のとおりです。

<p>【人口動態統計速報】 数 値：調査票を作成した数 集計客体：日本における日本人及び外国人、並びに外国における日本人（前年以前発生のものを含む） 公 表：毎月（調査月の約2か月後）</p>	<p>【人口動態統計月報】 数 値：概数 集計客体：日本における日本人（前年以前発生ものを除く） 公 表：毎月（調査月の約5か月後）</p> <div style="border: 1px dashed black; padding: 5px; margin: 10px auto; width: fit-content;"> <p>月報年計（概数） ※：毎年（年間合計） （調査年の翌年6月）</p> </div>	<p>【人口動態統計年報】 数 値：確定数 （概数に修正を加えたもの） 集計客体：日本における日本人（日本における外国人、外国における日本人及び前年以前発生ものは別掲） 公 表：毎年（調査年の翌年9月）</p>
---	---	---

※本概況は、中央の破線の部分である。

<p>【用語の説明】 自然増減：出生数から死亡数を減じたもの 乳児死亡：生後1年未満の死亡 新生児死亡：生後4週未満の死亡 早期新生児死亡：生後1週未満の死亡 死産：妊娠満12週以後の死産の出産 周産期死亡：妊娠満22週以後の死産に早期新生児死亡を加えたもの 合計特殊出生率：その年次の15歳から49歳までの女性の年齢別出生率（期間合計特殊出生率を合計したもので、1人の女性が仮にその年次の年齢別出生率で一生涯の間に生むとしたときの子ども数に相当する。）</p>	<p>【表章記号】 ・計数のない場合→－ ・統計項目のありえない場合→・ ・計数不明又は計数を表章することが不適当な場合→… ・数値が微小の場合（0.05未満）→0.0 なお、掲載の数値は端数処理の関係により、内訳の合計が「総数」に合わない場合がある。</p>
--	--

【人口動態統計に用いた比率の解説】

$$\text{出生率（死亡率）} = \frac{\text{年間出生数（死亡数）}}{\text{10月1日現在人口}} \times 1,000$$

$$\text{婚姻率（離婚率）} = \frac{\text{年間婚姻数（離婚数）}}{\text{10月1日現在人口}} \times 1,000$$

$$\text{死産率} = \frac{\text{年間死産数}}{\text{年間出産数（出生数＋死産数）}} \times 1,000$$

$$\text{乳児死亡率} = \frac{\text{年間乳児（新生児・早期新生児）死亡数}}{\text{年間出生数}} \times 1,000$$

$$\text{周産期死亡率} = \frac{\text{年間周産期死亡数}}{\text{年間出産数（出生数＋年間妊娠満22週以後の死産数）}} \times 1,000$$

$$\text{死因別死亡率} = \frac{\text{年間死因別死亡数}}{\text{10月1日現在人口}} \times 100,000$$

II 結果の概要

1 出生数は減少

出生数は9,958人で、前年(10,518人)より560人減少し、出生率(人口千対)は5.4で、前年(5.6)を0.2下回った。

なお、合計特殊出生率は1.19(全国1.20)で、前年(1.24)を0.05下回った。

2 死亡数は増加

・死亡数は25,040人で、前年(24,992人)より48人増加し、死亡率(人口千対)は13.5で、前年(13.4)を0.1上回った。

・死亡数を三大死因別にみると、悪性新生物は5,975人で前年(6,054人)より79人減少し、心疾患は3,671人で前年(3,810人)より139人減少し、脳血管疾患は2,084人で前年(2,087人)より3人減少した。

・死因順位は、第1位 悪性新生物(人口10万対323.3)、第2位 心疾患(人口10万対198.6)、第3位 老衰(人口10万対159.5)、第4位 脳血管疾患(人口10万対112.8)となった。

全 国 (1位) 悪性新生物 (2位) 心疾患 (3位) 老衰 (4位) 脳血管疾患
--

・死因順位を性別にみると、男は、第1位は悪性新生物(人口10万対378.0)、第2位は心疾患、第3位は脳血管疾患となり、女は、第1位は悪性新生物(人口10万対269.2)、第2位は老衰、第3位は心疾患となった。

3 自然増減数は減少

自然増減数は▲15,082人で、前年(▲14,474人)より減少数が608人増加し、自然増減率(人口千対)も▲8.2で、前年(▲7.8)より減少幅が拡大した。

4 乳児死亡数は減少

乳児死亡数は12人で、前年(14人)より2人減少し、乳児死亡率(出生千対)は1.2で、前年(1.3)を0.1下回った。

5 新生児死亡数は減少

新生児死亡数は3人で、前年(6人)より3人減少し、新生児死亡率(出生千対)は0.3で、前年(0.6)を0.3下回った。

6 死産数は減少

死産数は208胎で、前年(212胎)より4胎減少し、死産率(出産(出生+死産)千対)は20.5で、前年(19.8)を0.7上回った。

7 周産期死亡数は増加

周産期死亡数は35人(胎)で、前年(32人(胎))より3人(胎)増加し、周産期死亡率(出産(出生+妊娠満22週以後の死産)千対)は3.5で、前年(3.0)を0.5上回った。

8 婚姻件数は減少

婚姻件数は6,594組で、前年(7,154組)より560組減少し、婚姻率(人口千対)は3.6で、前年(3.8)を0.2下回った。

9 離婚件数は増加

離婚件数は2,731組で、前年(2,658組)より73組増加し、離婚率(人口千対)は1.48で、前年(1.43)を0.05上回った。

Ⅲ 統計表

1 概要

◆表1 人口動態総覧(栃木県)

	実数			率					平均発生間隔
	令和5年 2023 (A)	令和4年 2022 (B)	増減 (A-B)	令和5年 2023 (C)	全国順位	令和4年 2022 (D)	全国順位	増減 (C-D)	令和5年 2023
出生	9,958	10,518	▲ 560	5.4	35	5.6	39	▲ 0.2	52分 46秒
死亡	25,040	24,992	48	13.5	32	13.4	32	0.1	20分 59秒
自然増減	▲ 15,082	▲ 14,474	▲ 608	▲ 8.2	20	▲ 7.8	23	▲ 0.4	—
乳児死亡	12	14	▲ 2	1.2	45	1.3	36	▲ 0.1	730時間 00分 00秒
新生児死亡	3	6	▲ 3	0.3	46	0.6	35	▲ 0.3	2920時間 00分 00秒
死産	208	212	▲ 4	20.5	24	19.8	18	0.7	42時間 06分 55秒
周産期死亡	35	32	3	3.5	14	3.0	33	0.5	250時間 17分 08秒
婚姻	6,594	7,154	▲ 560	3.6	13	3.8	14	▲ 0.2	1時間 19分 42秒
離婚	2,731	2,658	73	1.48	24	1.43	24	0.05	3時間 12分 27秒

注: 率算出に用いた人口 人口推計(令和5(2023)年10月1日現在)(総務省統計局) 日本人人口(栃木県) 1,848,000人

	令和5年 2023 (A)	全国順位	令和4年 2022 (B)	全国順位	増減 (A-B)
合計特殊出生率	1.19	37	1.24	36	▲ 0.05

◆表2 人口動態総覧(全国)

	実数			率			平均発生間隔
	令和5年 2023 (A)	令和4年 2022 (B)	増減 (A-B)	令和5年 2023 (C)	令和4年 2022 (D)	増減 (C-D)	令和5年 2023
出生	727,277	770,759	▲ 43,482	6.0	6.3	▲ 0.3	43秒
死亡	1,575,936	1,569,050	6,886	13.0	12.9	0.1	20秒
自然増減	▲ 848,659	▲ 798,291	▲ 50,368	▲ 7.0	▲ 6.5	▲ 0.5	—
乳児死亡	1,325	1,356	▲ 31	1.8	1.8	0.0	6時間 36分 40秒
新生児死亡	599	609	▲ 10	0.8	0.8	0.0	14時間 37分 27秒
死産	15,532	15,179	353	20.9	19.3	1.6	33分 50秒
周産期死亡	2,403	2,527	▲ 124	3.3	3.3	0.0	3時間 38分 43秒
婚姻	474,717	504,930	▲ 30,213	3.9	4.1	▲ 0.2	1分 06秒
離婚	183,808	179,099	4,709	1.52	1.47	0.05	2分 52秒

注: 率算出に用いた人口 人口推計(令和5(2023)年10月1日現在)(総務省統計局) 日本人人口(全国) 121,193,394人

	令和5年 2023 (A)	令和4年 2022 (B)	増減 (A-B)
合計特殊出生率	1.20	1.26	▲ 0.06

◆表3 人口動態総覧の年次推移(実数・栃木県)

年次	出生数 (A)	死亡数 (B)	自然増減 (A-B)	(死亡数再掲)		死産数			周産期 死亡数	婚姻件数	離婚件数
				乳児 死亡数	新生児 死亡数	総数	自然死産	人工死産			
昭和 22 (1947) 年	54,870	21,329	33,541	3,797	...	2,373	18,610	1,154
23 (1948)	53,677	17,448	36,229	2,715	...	2,766	18,301	1,163
24 (1949)	53,273	17,805	35,468	2,921	...	3,234	16,190	1,224
25 (1950)	46,804	18,432	28,372	2,631	...	3,697	2,062	1,635	...	13,520	1,310
26 (1951)	42,753	16,655	26,098	2,323	1,120	3,807	11,569	1,231
27 (1952)	39,322	15,091	24,231	1,926	984	3,590	12,526	1,237
28 (1953)	36,602	15,215	21,387	1,818	941	3,396	12,598	1,166
29 (1954)	34,401	13,945	20,456	1,652	902	3,236	10,826	1,070
30 (1955)	33,428	13,067	20,361	1,343	765	3,064	1,533	1,531	...	11,186	1,039
31 (1956)	30,996	13,097	17,899	1,246	683	2,811	11,449	958
32 (1957)	28,326	14,218	14,108	1,302	706	2,721	11,183	880
33 (1958)	28,959	12,631	16,328	1,082	641	2,851	11,654	941
34 (1959)	27,545	12,438	15,107	963	534	2,650	11,602	859
35 (1960)	26,066	12,505	13,561	863	482	2,522	1,381	1,141	...	11,963	822
36 (1961)	24,833	12,565	12,268	826	506	2,464	1,345	1,119	...	11,994	827
37 (1962)	24,235	12,921	11,314	799	478	2,382	11,799	777
38 (1963)	24,696	11,806	12,890	617	372	2,212	11,921	769
39 (1964)	24,387	12,011	12,376	618	367	2,079	12,691	826
40 (1965)	25,739	12,405	13,334	588	353	2,182	1,322	860	637	12,303	917
41 (1966)	18,646	11,756	6,890	431	258	1,961	1,149	812	645	11,717	910
42 (1967)	27,409	11,698	15,711	475	329	2,011	1,302	709	813	12,107	920
43 (1968)	25,560	11,986	13,574	496	327	1,797	1,170	627	727	12,405	1,064
44 (1969)	26,337	11,994	14,343	436	297	1,721	1,113	608	643	12,974	1,098
45 (1970)	27,535	12,672	14,863	430	264	1,705	1,136	569	658	14,332	1,145
46 (1971)	29,318	12,275	17,043	428	289	1,770	1,141	629	692	15,218	1,248
47 (1972)	30,549	11,964	18,585	442	298	1,705	1,125	580	692	15,824	1,354
48 (1973)	31,785	12,403	19,382	380	251	1,552	1,083	469	601	16,091	1,447
49 (1974)	31,218	12,245	18,973	397	283	1,500	1,092	408	638	14,190	1,383
50 (1975)	29,673	12,112	17,561	333	239	1,461	1,073	388	562	14,156	1,524
51 (1976)	29,304	11,799	17,505	286	193	1,451	1,021	430	486	13,194	1,613
52 (1977)	28,337	11,607	16,730	288	206	1,328	890	438	467	12,638	1,780
53 (1978)	27,314	11,977	15,337	251	168	1,221	865	356	388	12,326	1,665
54 (1979)	27,033	11,362	15,671	242	168	1,197	811	386	357	12,172	1,816
55 (1980)	25,928	12,109	13,819	227	150	1,120	786	334	341	11,949	1,914
56 (1981)	25,178	12,155	13,023	218	137	1,156	757	399	298	12,246	2,019
57 (1982)	24,865	12,002	12,863	185	136	1,207	739	468	281	12,043	2,076
58 (1983)	24,667	12,221	12,446	162	97	1,123	728	395	269	11,698	2,397
59 (1984)	24,248	12,073	12,175	147	90	1,141	670	471	231	11,556	2,424
60 (1985)	23,842	12,349	11,493	130	82	996	558	438	196	11,371	2,127
61 (1986)	22,662	12,369	10,293	123	70	1,023	477	546	176	10,934	2,206
62 (1987)	22,693	11,985	10,708	114	70	1,024	484	540	149	10,671	1,990
63 (1988)	21,530	12,888	8,642	130	72	1,015	486	529	173	10,652	2,046
平成 元 (1989) 年	20,289	12,678	7,611	87	48	883	405	478	114	10,694	2,344
2 (1990)	19,995	13,608	6,387	112	64	895	430	465	137	10,970	2,179
3 (1991)	19,933	13,579	6,354	87	53	788	372	416	114	11,284	2,340
4 (1992)	19,441	14,149	5,292	120	64	826	378	448	126	11,588	2,540
5 (1993)	18,960	14,595	4,365	105	67	763	351	412	125	11,925	2,717
6 (1994)	19,735	14,336	5,399	90	52	729	341	388	112	11,628	2,778
7 (1995)	18,662	14,672	3,990	96	54	657	305	352	167	11,844	2,835
8 (1996)	19,112	14,553	4,559	86	50	694	329	365	161	12,026	2,975
9 (1997)	18,642	15,036	3,606	70	38	681	290	391	118	11,615	3,196
10 (1998)	18,836	15,257	3,579	73	43	714	340	374	159	12,017	3,571
11 (1999)	18,485	15,851	2,634	83	44	649	254	395	114	11,815	3,662
12 (2000)	18,976	15,613	3,363	74	39	626	280	346	125	12,607	3,902
13 (2001)	18,911	15,692	3,219	62	29	624	263	361	99	12,695	4,230
14 (2002)	18,376	16,049	2,327	60	39	644	224	420	95	11,876	4,407
15 (2003)	18,122	16,905	1,217	64	40	599	245	354	119	11,647	4,324
16 (2004)	17,816	16,779	1,037	64	41	556	224	332	109	11,340	4,264
17 (2005)	17,363	18,091	△ 728	58	31	485	195	290	76	11,471	4,045
18 (2006)	17,647	17,947	△ 300	56	28	502	216	286	85	11,331	4,083
19 (2007)	17,233	18,184	△ 951	50	22	462	206	256	68	11,108	4,041
20 (2008)	17,240	18,437	△ 1,197	60	24	464	208	256	74	11,198	3,963
21 (2009)	17,004	18,777	△ 1,773	43	26	399	182	217	70	10,688	3,888
22 (2010)	16,473	19,712	△ 3,239	34	15	398	169	229	63	10,616	3,898
23 (2011)	15,913	20,469	△ 4,556	38	16	393	187	206	70	10,069	3,654
24 (2012)	15,973	20,784	△ 4,811	38	16	382	170	212	65	10,225	3,688
25 (2013)	15,588	20,591	△ 5,003	29	16	344	150	194	58	10,152	3,626
26 (2014)	15,442	20,755	△ 5,313	56	28	356	154	202	67	9,770	3,322
27 (2015)	15,306	20,519	△ 5,213	23	15	326	138	188	51	9,452	3,388
28 (2016)	14,621	21,436	△ 6,815	26	12	321	147	174	46	9,321	3,429
29 (2017)	14,029	21,829	△ 7,800	26	12	329	148	181	41	8,787	3,215
30 (2018)	13,495	21,885	△ 8,390	35	15	286	146	140	54	8,182	3,092
令和 元 (2019) 年	12,608	22,138	△ 9,530	34	15	283	132	151	48	8,572	3,181
2 (2020)	11,808	21,702	△ 9,894	25	13	262	124	138	44	7,396	3,037
3 (2021)	11,475	22,712	△ 11,237	23	12	253	130	123	45	7,127	2,799
4 (2022)	10,518	24,992	△ 14,474	14	6	212	96	116	32	7,154	2,658
5 (2023)	9,958	25,040	△ 15,082	12	3	208	89	119	35	6,594	2,731

注)周産期死亡数は、平成6(1994)年までは妊娠満28週以後の死産に早期新生児死亡を加えたものであるが、平成7(1995)年からは妊娠満22週以後の死産に早期新生児の死亡を加えたものである。

◆表4 人口動態総覧の年次推移(率・栃木県)

年次	出生率 (人口千対)	死亡率 (人口千対)	乳児死亡率 (出生千対)	新生児死亡率 (出生千対)	死産率(出産千対)			周産期死亡率 (出産千対)	婚姻率 (人口千対)	離婚率 (人口千対)	合計特殊出生率
					総数	自然死産	人工死産				
昭和 22 (1947) 年	35.8	13.9	69.2	...	41.5	12.1	0.75	
23 (1948)	34.9	11.3	50.6	...	49.0	11.9	0.76	
24 (1949)	34.5	11.5	54.8	...	57.2	10.5	0.79	
25 (1950)	30.2	11.9	56.2	...	73.2	8.7	0.84	
26 (1951)	27.6	10.7	54.4	26.4	81.8	46.0	7.5	0.79	
27 (1952)	25.4	9.7	49.0	25.4	83.7	8.1	0.80	
28 (1953)	23.6	9.8	49.7	25.7	84.9	8.1	0.75	
29 (1954)	22.2	9.0	48.0	26.2	86.6	7.0	0.69	
30 (1955)	21.6	8.4	40.2	22.7	84.0	42.0	42.0	43.8	7.2	0.67	
31 (1956)	20.0	8.5	40.2	22.1	83.2	7.3	0.62	
32 (1957)	18.4	9.2	46.0	24.7	87.6	47.8	39.9	...	7.3	0.57	
33 (1958)	18.8	8.2	37.4	22.1	89.6	48.0	41.7	...	7.6	0.61	
34 (1959)	18.0	8.1	35.0	19.4	87.8	47.7	40.1	...	7.6	0.56	
35 (1960)	17.2	8.3	33.1	18.5	88.2	48.3	39.9	42.5	7.9	0.54	2.22
36 (1961)	16.4	8.2	33.3	20.4	90.3	49.3	41.0	43.8	7.9	0.55	
37 (1962)	16.0	8.5	33.0	19.7	89.5	50.5	39.0	43.0	7.8	0.51	
38 (1963)	16.3	7.8	25.0	15.1	82.2	47.0	35.2	35.9	7.9	0.51	
39 (1964)	16.1	7.9	25.3	15.0	82.0	49.3	32.7	36.6	8.4	0.54	
40 (1965)	16.9	8.2	22.8	13.7	78.1	47.3	30.8	32.4	8.1	0.60	2.27
41 (1966)	12.3	7.7	23.1	13.8	95.2	55.8	39.4	34.6	7.7	0.60	
42 (1967)	17.9	7.7	17.3	12.0	68.4	44.3	24.1	29.7	7.9	0.60	
43 (1968)	16.6	7.8	19.4	12.8	65.7	43.8	23.9	28.4	8.0	0.69	
44 (1969)	16.9	7.7	16.6	11.3	61.3	40.5	22.6	25.7	8.3	0.70	
45 (1970)	17.4	8.0	15.6	9.6	58.3	38.7	19.5	23.9	9.1	0.73	2.21
46 (1971)	18.3	7.7	14.6	9.9	56.8	37.4	20.9	24.1	9.5	0.78	2.30
47 (1972)	18.8	7.4	14.5	9.8	52.9	34.9	18.0	22.7	9.7	0.83	2.32
48 (1973)	19.3	7.5	12.0	7.9	46.6	32.5	14.1	18.9	9.8	0.88	2.36
49 (1974)	18.6	7.3	12.7	9.1	45.8	33.1	12.5	20.4	8.6	0.83	2.26
50 (1975)	17.5	7.1	11.2	8.1	46.9	34.5	12.5	18.9	8.3	0.90	2.06
51 (1976)	17.1	6.9	9.8	6.6	47.2	36.4	12.1	16.6	7.7	0.94	2.00
52 (1977)	16.4	6.7	10.2	7.3	44.8	29.8	14.8	16.5	7.3	1.03	1.94
53 (1978)	15.6	6.9	9.2	6.2	42.8	30.3	12.5	14.2	7.1	0.95	1.88
54 (1979)	15.3	6.4	9.0	6.2	42.4	28.7	13.7	13.2	6.9	1.03	1.88
55 (1980)	14.5	6.8	8.8	5.8	41.4	29.1	12.3	13.2	6.7	1.07	1.86
56 (1981)	14.0	6.7	8.7	5.4	43.9	28.7	15.2	11.8	6.8	1.12	1.85
57 (1982)	13.7	6.6	7.4	5.5	46.3	28.3	18.0	11.3	6.6	1.14	1.89
58 (1983)	13.5	6.7	6.6	3.9	43.5	28.2	15.3	10.9	6.4	1.31	1.94
59 (1984)	13.2	6.6	6.1	3.7	44.9	26.4	18.6	9.5	6.3	1.32	1.97
60 (1985)	12.7	6.6	5.5	3.4	40.1	22.5	17.6	8.2	6.0	1.13	1.90
61 (1986)	12.1	6.6	5.4	3.1	43.2	20.1	23.1	7.8	5.8	1.18	1.84
62 (1987)	12.0	6.3	5.0	3.1	43.2	20.4	22.8	6.6	5.6	1.05	1.86
平成元 (1988) 年	11.3	6.8	6.0	3.3	45.0	21.6	23.5	8.0	5.6	1.07	1.78
2 (1989)	10.6	6.6	4.3	2.4	41.7	19.1	22.6	5.6	5.6	1.14	1.69
3 (1990)	10.4	7.1	5.6	3.2	42.8	20.6	22.3	6.9	5.7	1.13	1.67
4 (1991)	10.3	7.0	4.4	2.7	38.0	18.0	20.1	5.7	5.8	1.21	1.66
5 (1992)	10.0	7.3	6.2	3.3	40.8	18.7	22.1	6.5	6.0	1.31	1.60
6 (1993)	9.7	7.5	5.5	3.5	38.7	17.8	20.9	6.6	6.1	1.39	1.53
7 (1994)	10.1	7.3	4.6	2.6	35.6	16.7	19.0	5.7	5.9	1.42	1.59
8 (1995)	9.5	7.5	5.1	2.9	34.0	15.8	18.2	8.9	6.0	1.44	1.52
9 (1996)	9.7	7.4	4.5	2.6	35.0	16.6	18.4	8.4	6.1	1.51	1.50
10 (1997)	9.4	7.6	3.8	2.0	35.2	15.0	20.2	6.3	5.9	1.61	1.44
11 (1998)	9.5	7.7	3.9	2.3	36.5	17.4	19.1	8.4	6.1	1.80	1.44
12 (1999)	9.3	8.0	4.5	2.4	33.9	13.3	20.6	6.1	5.9	1.84	1.41
13 (2000)	9.6	7.9	3.9	2.1	31.9	14.3	17.7	6.6	6.4	1.97	1.48
14 (2001)	9.5	7.9	3.3	1.5	31.9	13.5	18.5	5.2	6.4	2.13	1.43
15 (2002)	9.3	8.1	3.3	2.1	33.9	11.8	22.1	5.2	6.0	2.22	1.40
16 (2003)	9.1	8.5	3.5	2.2	32.0	13.1	18.9	6.5	5.9	2.18	1.38
17 (2004)	9.0	8.4	3.6	2.3	30.3	12.2	18.1	6.1	5.7	2.15	1.37
18 (2005)	8.7	9.1	3.3	1.8	27.2	10.9	16.2	4.4	5.8	2.03	1.40
19 (2006)	8.9	9.0	3.2	1.6	27.7	11.9	15.8	4.8	5.7	2.05	1.40
20 (2007)	8.7	9.2	2.9	1.3	26.1	11.6	14.5	3.9	5.6	2.04	1.39
21 (2008)	8.7	9.3	3.5	1.4	26.2	11.7	14.5	4.3	5.7	2.00	1.42
22 (2009)	8.6	9.5	2.5	1.5	22.9	10.5	12.5	4.1	5.4	1.97	1.43
23 (2010)	8.3	10.0	2.1	0.9	23.6	10.0	13.6	3.8	5.4	1.97	1.44
24 (2011)	8.1	10.4	2.4	1.0	24.1	11.5	12.6	4.4	5.1	1.85	1.38
25 (2012)	8.1	10.6	2.4	1.0	23.4	10.4	13.0	4.1	5.2	1.87	1.43
26 (2013)	7.9	10.5	1.9	1.0	21.6	9.4	12.2	3.7	5.2	1.85	1.43
27 (2014)	7.9	10.6	3.6	1.8	22.5	9.7	12.8	4.3	5.0	1.70	1.46
28 (2015)	7.9	10.5	1.5	1.0	20.9	8.8	12.0	3.3	4.9	1.74	1.49
29 (2016)	7.5	11.1	1.8	0.8	21.5	9.8	11.6	3.1	4.8	1.77	1.46
30 (2017)	7.3	11.3	1.9	0.9	22.9	10.3	12.6	2.9	4.6	1.67	1.45
令和元 (2018) 年	7.0	11.4	2.6	1.1	20.8	10.6	10.2	4.0	4.3	1.61	1.44
2 (2019)	6.6	11.6	2.7	1.2	22.0	10.2	11.7	3.8	4.5	1.67	1.39
3 (2020)	6.2	11.5	2.1	1.1	21.7	10.3	11.4	3.7	3.9	1.61	1.32
4 (2021)	6.1	12.1	2.0	1.0	21.6	11.1	10.5	3.9	3.8	1.49	1.31
5 (2022)	5.6	13.4	1.3	0.6	19.8	8.9	10.8	3.0	3.8	1.43	1.24
6 (2023)	5.4	13.5	1.2	0.3	20.5	8.8	11.7	3.5	3.6	1.48	1.19

図1 人口動態の年次推移(率、栃木県・全国)

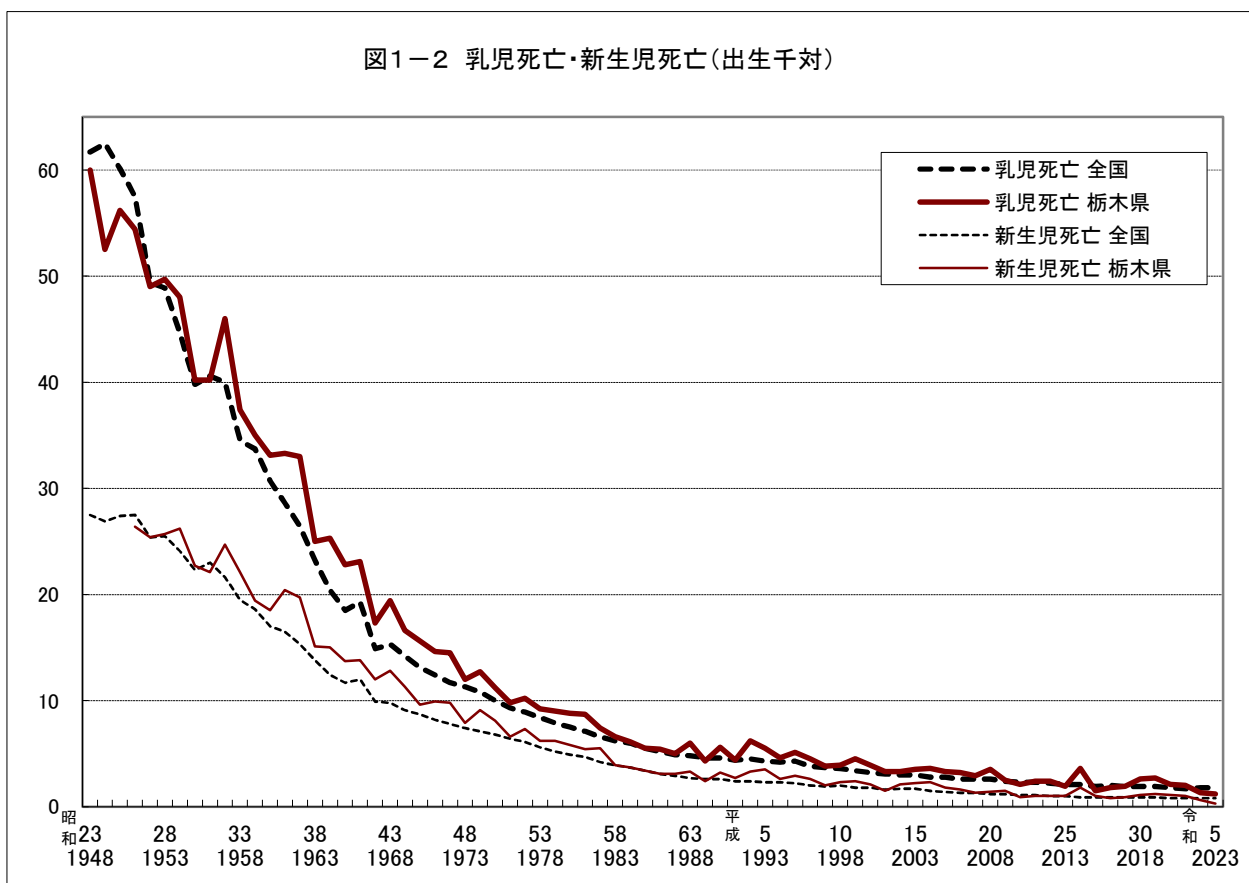
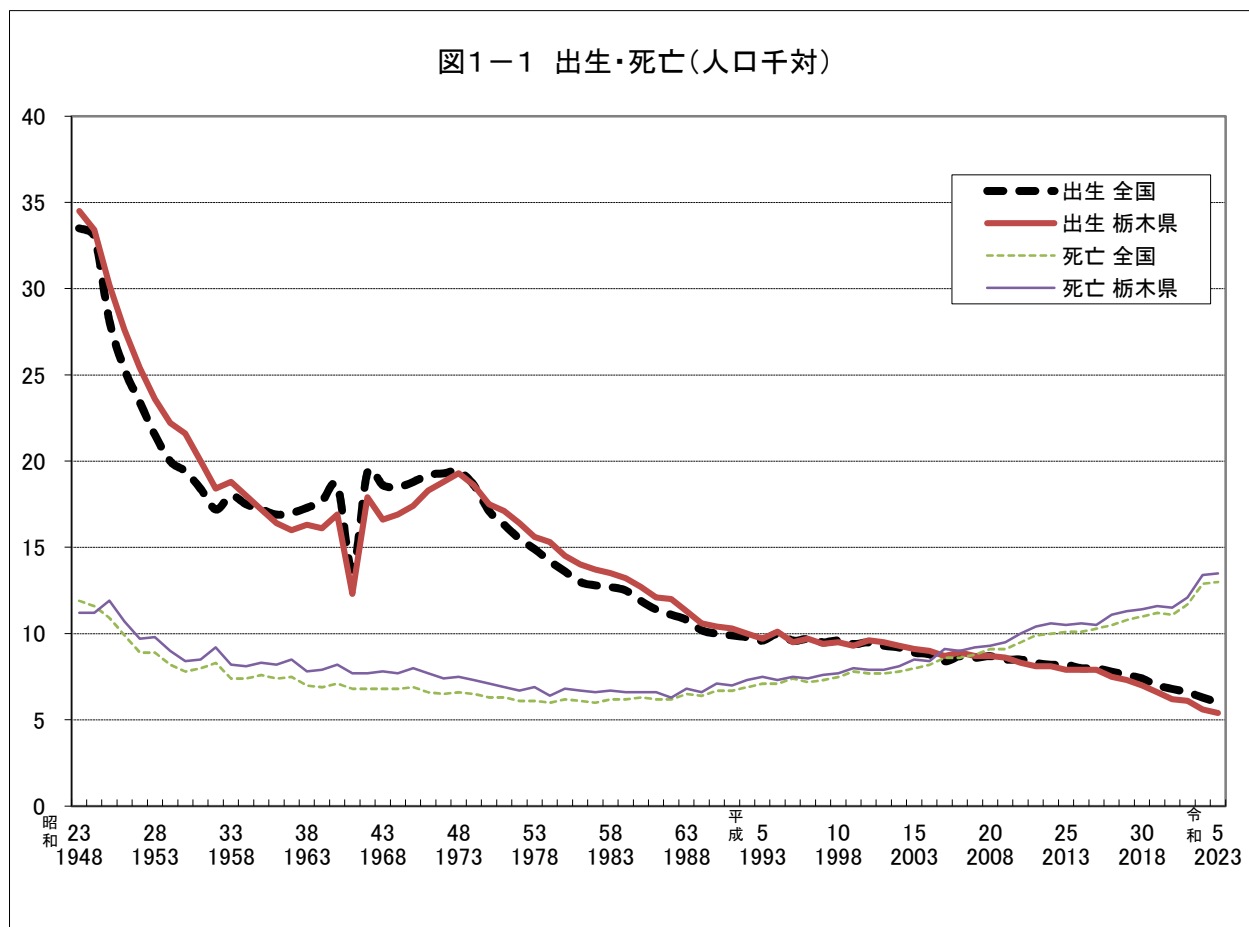


图1-3 死産(出産千対)

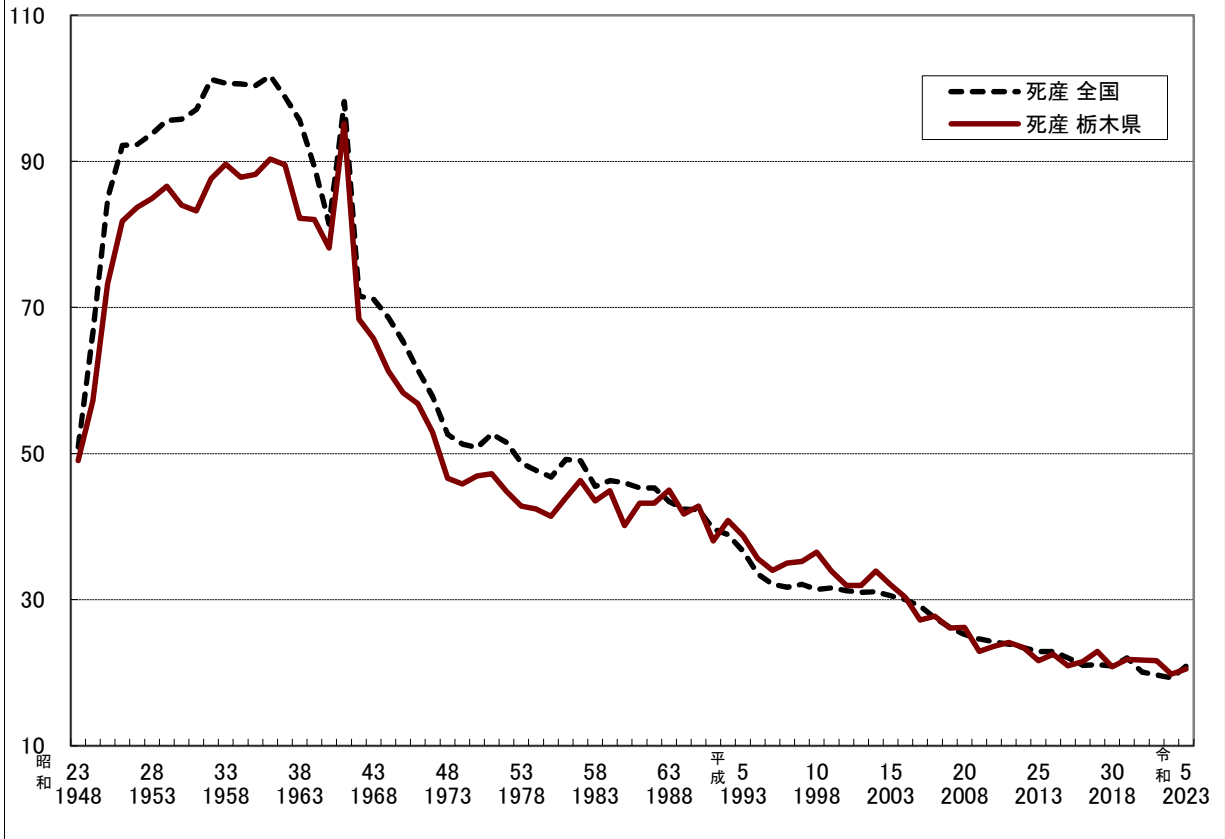
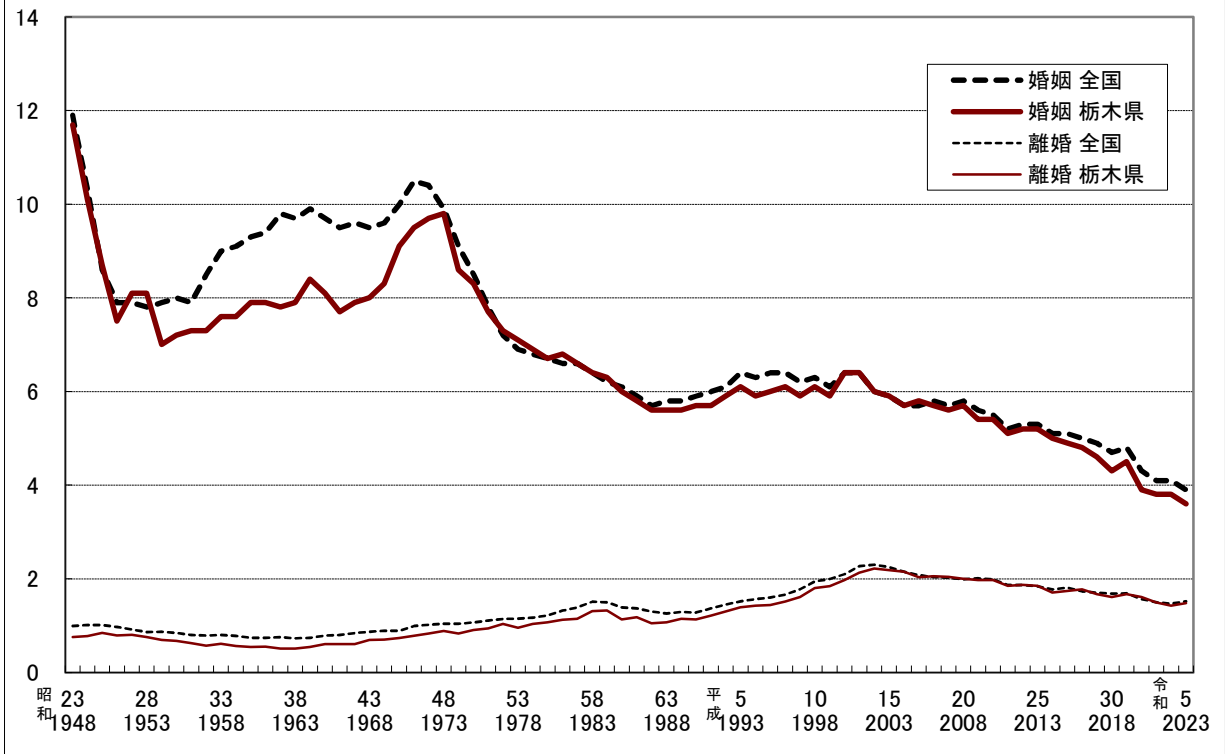


图1-4 婚姻・離婚(人口千対)



2 出生

◆表5 母の年齢別に見た出生数(栃木県)

母の年齢	出生数			対前年増減(栃木県)		対前年増減(全国)	
	令和3年 2021	令和4年 2022	令和5年 2023	4年-3年 2022-2021	5年-4年 2023-2022	4年-3年 2022-2021	5年-4年 2023-2022
総数	11,475	10,518	9,958	▲ 957	▲ 560	▲ 40,863	▲ 43,482
～19	100	71	60	▲ 29	▲ 11	▲ 984	▲ 206
20～24	925	803	735	▲ 122	▲ 68	▲ 7,046	▲ 5,658
25～29	3,066	2,895	2,633	▲ 171	▲ 262	▲ 7,928	▲ 13,168
30～34	4,118	3,708	3,527	▲ 410	▲ 181	▲ 12,922	▲ 14,410
35～39	2,647	2,434	2,382	▲ 213	▲ 52	▲ 9,850	▲ 9,808
40～44	609	586	603	▲ 23	17	▲ 2,179	▲ 319
45～	10	21	18	11	▲ 3	41	87
不詳	-	-	-	-	-	5	0

◆表6 合計特殊出生率の年次推移(都道府県別)

区分	17年 2005		22年 2010		27年 2015		2年 2020		3年 2021		4年 2022		5年 2023	
	率	順位	率	順位	率	順位	率	順位	率	順位	率	順位	率	順位
全国	1.26		1.39		1.45		1.33		1.30		1.26		1.20	
1 北海道	1.15	46	1.26	46	1.31	46	1.21	45	1.20	45	1.12	45	1.06	46
2 青森	1.29	35	1.38	37	1.43	37	1.33	34	1.31	34	1.24	36	1.23	31
3 岩手	1.41	14	1.46	25	1.49	30	1.32	37	1.30	36	1.21	39	1.16	39
4 宮城	1.24	39	1.30	43	1.36	43	1.20	46	1.15	46	1.09	46	1.07	45
5 秋田	1.34	28	1.31	41	1.35	44	1.24	44	1.22	40	1.18	40	1.10	44
6 山形	1.45	11	1.48	22	1.48	33	1.37	32	1.32	32	1.32	29	1.22	33
7 福島	1.49	4	1.52	17	1.58	15	1.39	29	1.36	28	1.27	32	1.21	35
8 茨城	1.32	32	1.44	28	1.48	33	1.34	33	1.30	36	1.27	32	1.22	33
9 栃木	1.40	15	1.44	28	1.49	30	1.32	36	1.31	34	1.24	36	1.19	37
10 群馬	1.39	17	1.46	25	1.49	30	1.39	31	1.35	31	1.32	29	1.25	29
11 埼玉	1.22	40	1.32	40	1.39	38	1.27	40	1.22	40	1.17	43	1.14	40
12 千葉	1.22	40	1.34	38	1.38	41	1.27	41	1.21	44	1.18	40	1.14	40
13 東京	1.00	47	1.12	47	1.24	47	1.12	47	1.08	47	1.04	47	0.99	47
14 神奈川	1.19	43	1.31	41	1.39	38	1.26	43	1.22	40	1.17	43	1.13	42
15 新潟	1.34	28	1.43	32	1.44	36	1.33	35	1.32	32	1.27	32	1.23	31
16 富山	1.37	22	1.42	33	1.51	27	1.44	21	1.42	21	1.46	12	1.35	15
17 石川	1.35	26	1.44	28	1.54	20	1.47	18	1.38	26	1.38	23	1.34	16
18 福井	1.50	2	1.61	6	1.63	9	1.56	8	1.57	7	1.50	9	1.46	6
19 山梨	1.38	20	1.46	25	1.51	27	1.48	12	1.43	18	1.40	17	1.32	20
20 長野	1.46	9	1.53	16	1.58	15	1.46	19	1.44	16	1.43	14	1.34	16
21 岐阜	1.37	22	1.48	22	1.56	18	1.42	24	1.40	24	1.36	24	1.31	22
22 静岡	1.39	17	1.54	13	1.54	20	1.39	30	1.36	28	1.33	27	1.25	29
23 愛知	1.34	28	1.52	17	1.57	17	1.44	20	1.41	23	1.35	26	1.29	25
24 三重	1.36	25	1.51	19	1.56	18	1.42	25	1.43	18	1.40	17	1.29	25
25 滋賀	1.39	17	1.54	13	1.61	11	1.50	11	1.46	13	1.43	14	1.38	13
26 京都	1.18	45	1.28	45	1.35	44	1.26	42	1.22	40	1.18	40	1.11	43
27 大阪	1.21	42	1.33	39	1.39	38	1.31	38	1.27	39	1.22	38	1.19	37
28 兵庫	1.25	38	1.41	36	1.48	33	1.39	28	1.36	28	1.31	31	1.29	25
29 奈良	1.19	43	1.29	44	1.38	41	1.28	39	1.30	36	1.25	35	1.21	35
30 和歌山	1.32	32	1.47	24	1.54	20	1.43	22	1.43	18	1.39	20	1.33	18
31 鳥取	1.47	8	1.54	13	1.65	7	1.52	10	1.51	10	1.60	3	1.44	9
32 島根	1.50	2	1.68	2	1.78	2	1.60	6	1.62	4	1.57	4	1.46	6
33 岡山	1.37	22	1.50	20	1.54	20	1.48	15	1.45	14	1.39	20	1.32	20
34 広島	1.34	28	1.55	12	1.60	12	1.48	16	1.42	21	1.40	17	1.33	18
35 山口	1.38	20	1.56	10	1.60	12	1.48	13	1.49	12	1.47	11	1.40	10
36 徳島	1.26	36	1.42	33	1.53	24	1.48	14	1.44	16	1.42	16	1.36	14
37 香川	1.43	13	1.57	9	1.63	9	1.47	17	1.51	10	1.45	13	1.40	10
38 愛媛	1.35	26	1.50	20	1.53	24	1.40	27	1.40	24	1.39	20	1.31	22
39 高知	1.32	32	1.42	33	1.51	27	1.43	23	1.45	14	1.36	24	1.30	24
40 福岡	1.26	36	1.44	28	1.52	26	1.41	26	1.37	27	1.33	27	1.26	28
41 佐賀	1.48	6	1.61	6	1.64	8	1.59	7	1.56	8	1.53	7	1.46	6
42 長崎	1.45	11	1.61	6	1.67	6	1.61	3	1.60	5	1.57	4	1.49	2
43 熊本	1.46	9	1.62	4	1.68	5	1.60	5	1.59	6	1.52	8	1.47	5
44 大分	1.40	15	1.56	10	1.59	14	1.55	9	1.54	9	1.49	10	1.39	12
45 宮崎	1.48	6	1.68	2	1.71	3	1.65	2	1.64	3	1.63	2	1.49	2
46 鹿児島	1.49	4	1.62	4	1.70	4	1.61	4	1.65	2	1.54	6	1.48	4
47 沖縄	1.72	1	1.87	1	1.96	1	1.83	1	1.80	1	1.70	1	1.60	1

注) 合計特殊出生率＝【母の年齢別出生数／年齢別女性人口】15歳から49歳までの合計(5歳階級での算出は5倍する。)
15歳から49歳までの女性の年齢別出生率を合計したもので、1人の女性が仮にその年次の年齢別出生率で一生の間に生むとしたときの子ども数に相当する。

3 死亡

◆表7 死因簡単分類別死亡数・死亡率(人口10万対)(栃木県・全国)

令和5(2023)年

死因分類コード	死 因	死 亡 数		死 亡 率	
		栃木県	全 国	栃木県	全 国
	全 死 因	25,040	1,575,936	1,355.0	1,300.3
01000	感染症及び寄生虫症	381	24,230	20.6	20.0
01100	腸管感染症	34	2,134	1.8	1.8
01200	結 核	23	1,587	1.2	1.3
01201	呼吸器結核	21	1,344	1.1	1.1
01202	その他の結核	2	243	0.1	0.2
01300	敗 血 症	195	11,616	10.6	9.6
01400	ウイルス性肝炎	17	1,648	0.9	1.4
01401	B型ウイルス性肝炎	2	351	0.1	0.3
01402	C型ウイルス性肝炎	14	1,104	0.8	0.9
01403	その他のウイルス性肝炎	1	193	0.1	0.2
01500	ヒト免疫不全ウイルス[HIV]病	—	62	—	0.1
01600	その他の感染症及び寄生虫症	112	7,183	6.1	5.9
02000	新 生 物<腫瘍>	6,180	396,189	334.4	326.9
02100	悪性新生物<腫瘍>	5,975	382,492	323.3	315.6
02101	口唇、口腔及び咽頭の悪性新生物<腫瘍>	137	8,586	7.4	7.1
02102	食道の悪性新生物<腫瘍>	168	10,750	9.1	8.9
02103	胃の悪性新生物<腫瘍>	650	38,767	35.2	32.0
02104	結腸の悪性新生物<腫瘍>	613	37,393	33.2	30.9
02105	直腸S状結腸移行部及び直腸の悪性新生物<腫瘍>	281	15,737	15.2	13.0
02106	肝及び肝内胆管の悪性新生物<腫瘍>	372	22,908	20.1	18.9
02107	胆のう及びその他の胆道の悪性新生物<腫瘍>	257	17,239	13.9	14.2
02108	膵の悪性新生物<腫瘍>	600	40,174	32.5	33.1
02109	喉頭の悪性新生物<腫瘍>	18	791	1.0	0.7
02110	気管、気管支及び肺の悪性新生物<腫瘍>	1,111	75,762	60.1	62.5
02111	皮膚の悪性新生物<腫瘍>	36	1,861	1.9	1.5
02112	乳房の悪性新生物<腫瘍>	243	15,762	13.1	13.0
02113	子宮の悪性新生物<腫瘍>	136	7,137	14.7	11.5
02114	卵巣の悪性新生物<腫瘍>	77	5,154	8.3	8.3
02115	前立腺の悪性新生物<腫瘍>	184	13,429	20.0	22.8
02116	膀胱の悪性新生物<腫瘍>	147	9,590	8.0	7.9
02117	中枢神経系の悪性新生物<腫瘍>	44	3,178	2.4	2.6
02118	悪性リンパ腫	244	14,428	13.2	11.9
02119	白 血 病	133	9,869	7.2	8.1
02120	その他のリンパ組織、造血組織及び関連組織の悪性新生物<腫瘍>	72	4,323	3.9	3.6
02121	その他の悪性新生物<腫瘍>	452	29,654	24.5	24.5
02200	その他の新生物<腫瘍>	205	13,697	11.1	11.3
02201	中枢神経系のその他の新生物<腫瘍>	40	2,558	2.2	2.1
02202	中枢神経系を除くその他の新生物<腫瘍>	165	11,139	8.9	9.2
03000	血液及び造血器の疾患並びに免疫機構の障害	74	4,974	4.0	4.1
03100	貧 血	34	2,579	1.8	2.1
03200	その他の血液及び造血器の疾患並びに免疫機構の障害	40	2,395	2.2	2.0
04000	内分泌、栄養及び代謝疾患	377	25,844	20.4	21.3
04100	糖 尿 病	267	15,436	14.4	12.7
04200	その他の内分泌、栄養及び代謝疾患	110	10,408	6.0	8.6
05000	精神及び行動の障害	523	26,865	28.3	22.2
05100	血管性及び詳細不明の認知症	483	23,824	26.1	19.7
05200	その他の精神及び行動の障害	40	3,041	2.2	2.5
06000	神経系の疾患	876	61,517	47.4	50.8
06100	髄 膜 炎	4	298	0.2	0.2
06200	脊髄性筋萎縮症及び関連症候群	42	2,799	2.3	2.3
06300	パーキンソン病	193	13,697	10.4	11.3
06400	アルツハイマー病	363	25,451	19.6	21.0
06500	その他の神経系の疾患	274	19,272	14.8	15.9
07000	眼及び付属器の疾患	—	6	—	0.0
08000	耳及び乳様突起の疾患	2	25	0.1	0.0
09000	循環器系の疾患	6,363	376,590	344.3	310.7
09100	高血圧性疾患	172	11,391	9.3	9.4
09101	高血圧性心疾患及び心腎疾患	75	6,101	4.1	5.0
09102	その他の高血圧性疾患	97	5,290	5.2	4.4
09200	心疾患(高血圧性を除く)	3,671	231,056	198.6	190.7
09201	慢性リウマチ性心疾患	28	1,891	1.5	1.6
09202	急性心筋梗塞	491	30,993	26.6	25.6
09203	その他の虚血性心疾患	1,157	40,259	62.6	33.2
09204	慢性非リウマチ性心内膜疾患	206	11,908	11.1	9.8
09205	心 筋 症	53	3,407	2.9	2.8
09206	不整脈及び伝導障害	425	36,014	23.0	29.7
09207	心 不 全	1,218	99,203	65.9	81.9
09208	その他の心疾患	93	7,381	5.0	6.1

注1)
注1)
注2)

死因分類コード	死 因	死 亡 数		死 亡 率	
		栃木県	全 国	栃木県	全 国
09300	脳血管疾患	2,084	104,518	112.8	86.2
09301	くも膜下出血	203	11,170	11.0	9.2
09302	脳内出血	729	32,707	39.4	27.0
09303	脳 梗 塞	1,101	57,568	59.6	47.5
09304	その他の脳血管疾患	51	3,073	2.8	2.5
09400	大動脈瘤及び解離	330	20,025	17.9	16.5
09500	その他の循環器系の疾患	106	9,600	5.7	7.9
10000	呼吸器系の疾患	2,809	195,274	152.0	161.1
10100	インフルエンザ	17	1,382	0.9	1.1
10200	肺 炎	1,231	75,749	66.6	62.5
10300	急性気管支炎	2	228	0.1	0.2
10400	慢性閉塞性肺疾患	264	16,940	14.3	14.0
10500	喘 息	16	1,089	0.9	0.9
10600	その他の呼吸器系の疾患	1,279	99,886	69.2	82.4
10601	誤嚥性肺炎	703	60,186	38.0	49.7
10602	間質性肺疾患	377	23,874	20.4	19.7
10603	その他の呼吸器系の疾患(10601及び10602を除く)	199	15,826	10.8	13.1
11000	消化器系の疾患	1,016	59,262	55.0	48.9
11100	胃潰瘍及び十二指腸潰瘍	26	2,489	1.4	2.1
11200	ヘルニア及び腸閉塞	155	8,421	8.4	6.9
11300	肝 疾 患	306	18,634	16.6	15.4
11301	肝 硬 変(アルコール性を除く)	161	8,479	8.7	7.0
11302	その他の肝疾患	145	10,155	7.8	8.4
11400	その他の消化器系の疾患	529	29,718	28.6	24.5
12000	皮膚及び皮下組織の疾患	88	3,820	4.8	3.2
13000	筋骨格系及び結合組織の疾患	171	10,823	9.3	8.9
14000	腎尿路生殖器系の疾患	735	50,256	39.8	41.5
14100	糸球体疾患及び腎尿管間質性疾患	76	5,768	4.1	4.8
14200	腎 不 全	437	30,203	23.6	24.9
14201	急性腎不全	56	3,104	3.0	2.6
14202	慢性腎臓病	317	22,348	17.2	18.4
14203	詳細不明の腎不全	64	4,751	3.5	3.9
14300	その他の腎尿路生殖器系の疾患	222	14,285	12.0	11.8
15000	妊娠、分娩及び産じょく	—	26	—	0.0
16000	周産期に発生した病態	2	342	0.1	0.3
16100	妊娠期間及び胎児発育に関連する障害	—	31	—	0.0
16200	出産外傷	—	4	—	0.0
16300	周産期に特異的な呼吸障害及び心血管障害	1	189	0.1	0.2
16400	周産期に特異的な感染症	—	19	—	0.0
16500	胎児及び新生児の出血性障害及び血液障害	1	50	0.1	0.0
16600	その他の周産期に発生した病態	—	49	—	0.0
17000	先天奇形、変形及び染色体異常	30	2,047	1.6	1.7
17100	神経系の先天奇形	—	87	—	0.1
17200	循環器系の先天奇形	9	798	0.5	0.7
17201	心臓の先天奇形	6	515	0.3	0.4
17202	その他の循環器系の先天奇形	3	283	0.2	0.2
17300	消化器系の先天奇形	3	83	0.2	0.1
17400	その他の先天奇形及び変形	7	601	0.4	0.5
17500	染色体異常、他に分類されないもの	11	478	0.6	0.4
18000	症状、徴候及び異常臨床所見・異常検査所見で他に分類されないもの	3,615	225,471	195.6	186.0
18100	老 衰	2,948	189,912	159.5	156.7
18200	乳幼児突然死症候群	—	46	—	0.0
18300	その他の症状、徴候及び異常臨床所見・異常検査所見で他に分類されないもの	667	35,513	36.1	29.3
20000	傷病及び死亡の外因	1,146	74,258	62.0	61.3
20100	不慮の事故	657	44,380	35.6	36.6
20101	交通事故	80	3,568	4.3	2.9
20102	転倒・転落・墜落	190	11,777	10.3	9.7
20103	不慮の溺死及び溺水	57	8,982	3.1	7.4
20104	不慮の窒息	134	8,638	7.3	7.1
20105	煙、火及び火炎への曝露	24	1,002	1.3	0.8
20106	有害物質による不慮の中毒及び有害物質への曝露	5	527	0.3	0.4
20107	その他の不慮の事故	167	9,886	9.0	8.2
20200	自 殺	342	21,016	18.5	17.3
20300	他 殺	3	228	0.2	0.2
20400	その他の外因	144	8,634	7.8	7.1
22000	特殊目的用コード	652	38,117	35.3	31.5
22100	重症急性呼吸器症候群[SARS]	—	—	—	—
22200	その他の特殊目的用コード	652	38,117	35.3	31.5

注1)

注1)女性人口10万に対する率である。
注2)男性人口10万に対する率である。

◆表8 死因順位別死亡数・死亡率(人口10万対)、性別(栃木県・全国)

〔 総 数 〕

死 因 順 位		死 因	栃 木 県			全 国		
栃木県	全国		死亡数	死亡率	構成比	死亡数	死亡率	構成比
		総 数	25,040	1355.0	100.0	1,575,936	1300.3	100.0
1	1	悪性新生物<腫瘍>	5,975	323.3	23.9	382,492	315.6	24.3
2	2	心 疾 患	3,671	198.6	14.7	231,056	190.7	14.7
3	3	老 衰	2,948	159.5	11.8	189,912	156.7	12.1
4	4	脳 血 管 疾 患	2,084	112.8	8.3	104,518	86.2	6.6
5	5	肺 炎	1,231	66.6	4.9	75,749	62.5	4.8
6	6	誤 嚥 性 肺 炎	703	38.0	2.8	60,186	49.7	3.8
7	7	不 慮 の 事 故	657	35.6	2.6	44,380	36.6	2.8
8	8	新型コロナウイルス感染症	651	35.2	2.6	38,080	31.4	2.4
9	12	血管性及び詳細不明の認知症	483	26.1	1.9	23,824	19.7	1.5
10	9	腎 不 全	437	23.6	1.7	30,203	24.9	1.9

〔 男 〕

死 因 順 位		死 因	栃 木 県			全 国		
栃木県	全国		死亡数	死亡率	構成比	死亡数	死亡率	構成比
		総 数	12,943	1403.8	100.0	802,490	1362.4	100.0
1	1	悪性新生物<腫瘍>	3,485	378.0	26.9	221,358	375.8	27.6
2	2	心 疾 患	1,904	206.5	14.7	113,071	192.0	14.1
3	4	脳 血 管 疾 患	1,078	116.9	8.3	51,675	87.7	6.4
4	3	老 衰	857	93.0	6.6	53,259	90.4	6.6
5	5	肺 炎	732	79.4	5.7	43,551	73.9	5.4
6	6	誤 嚥 性 肺 炎	419	45.4	3.2	35,639	60.5	4.4
7	7	不 慮 の 事 故	392	42.5	3.0	25,504	43.3	3.2
8	8	新型コロナウイルス感染症	注) 354	38.4	2.7	20,264	34.4	2.5
9	9	腎 不 全	243	26.4	1.9	15,976	27.1	2.0
10	…	自 殺	241	26.1	1.9	…	…	…

〔 女 〕

死 因 順 位		死 因	栃 木 県			全 国		
栃木県	全国		死亡数	死亡率	構成比	死亡数	死亡率	構成比
		総 数	12,097	1307.8	100.0	773,446	1241.7	100.0
1	1	悪性新生物<腫瘍>	2,490	269.2	20.6	161,134	258.7	20.8
2	2	老 衰	2,091	226.1	17.3	136,653	219.4	17.7
3	3	心 疾 患	1,767	191.0	14.6	117,985	189.4	15.3
4	4	脳 血 管 疾 患	1,006	108.8	8.3	52,843	84.8	6.8
5	5	肺 炎	499	53.9	4.1	32,198	51.7	4.2
6	…	血管性及び詳細不明の認知症	309	33.4	2.6	…	…	…
7	8	新型コロナウイルス感染症	注) 298	32.2	2.5	17,816	28.6	2.3
8	6	誤 嚥 性 肺 炎	284	30.7	2.3	24,547	39.4	3.2
9	7	不 慮 の 事 故	265	28.6	2.2	18,876	30.3	2.4
10	9	アルツハイマー病	239	25.8	2.0	16,803	27.0	2.2

注)新型コロナウイルス感染症を含むその他の特殊目的用コードの男女別の数値

◆表9 死因順位別死亡数・死亡率(人口10万対)の前年比較(栃木県・全国)

* 順位は高率順

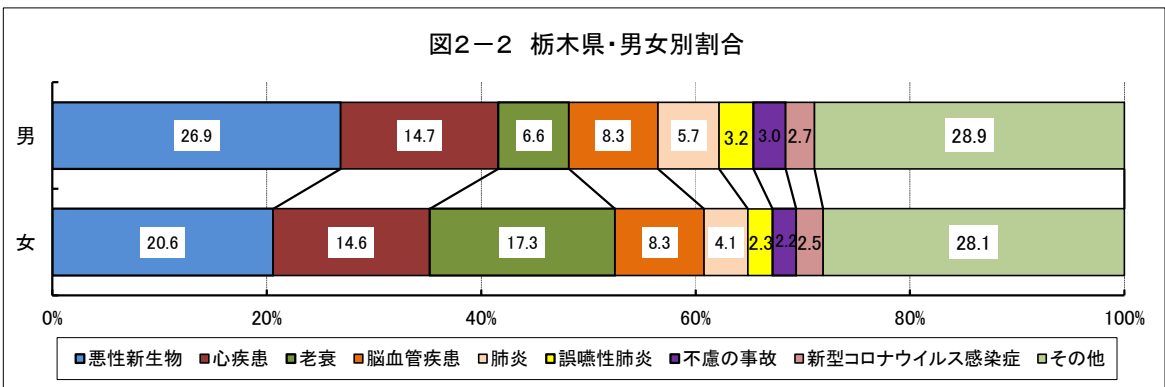
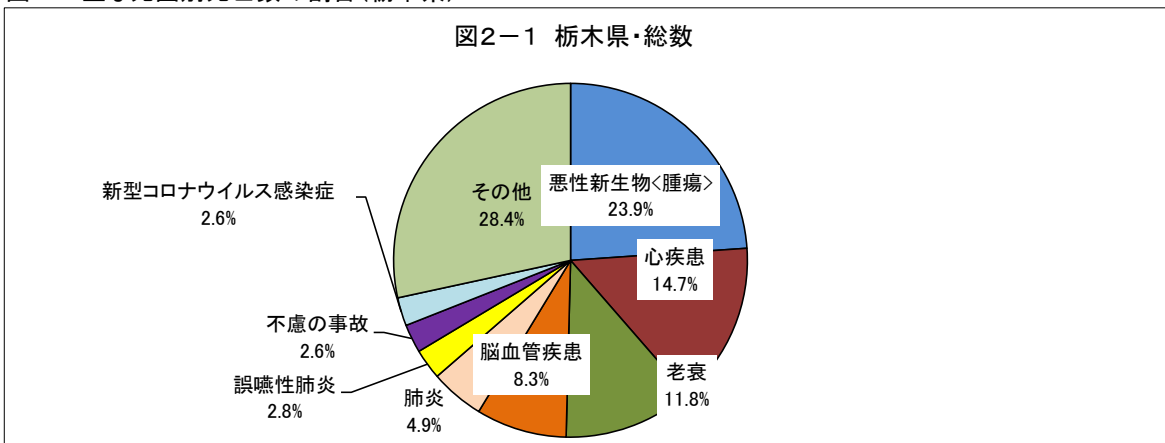
死因	5年 2023 死 因 順 位	栃木県									
		死亡数			死亡率			構成比			
		令和5年 2023 (A)	令和4年 2022 (B)	増減 (A-B)	令和5(2023)年 (C)	令和4(2022)年 (D)	増減 (C-D)	令和5年 2023	令和4年 2022		
悪性新生物<腫瘍>	1	5,975	6,054	▲ 79	323.3	28	324.6	30	▲ 1.3	23.9	24.2
心疾患	2	3,671	3,810	▲ 139	198.6	32	204.3	27	▲ 5.7	14.7	15.2
老衰	3	2,948	2,932	▲ 16	159.5	29	157.2	24	2.3	11.8	11.7
脳血管疾患	4	2,084	2,087	▲ 3	112.8	11	111.9	13	0.9	8.3	8.4
肺炎	5	1,231	1,175	▲ 56	66.6	27	63.0	26	3.6	4.9	4.7
誤嚥性肺炎	6	703	618	▲ 85	38.0	44	33.1	46	4.9	2.8	2.5
不慮の事故	7	657	624	▲ 33	35.6	36	33.5	39	2.1	2.6	2.5
新型コロナウイルス感染症	8	651	35.2	24	2.6	...
血管性及び詳細不明の認知症	9	483	470	▲ 13	26.1	32	25.2	31	0.9	1.9	1.9
腎不全	10	437	468	▲ 31	23.6	38	25.1	33	▲ 1.5	1.7	1.9

死因	5年 2023 死 因 順 位	全国							
		死亡数			死亡率			構成比	
		令和5年 2023 (A)	令和4年 2022 (B)	増減 (A-B)	令和5(2023)年 (C)	令和4(2022)年 (D)	増減 (C-D)	令和5年 2023	令和4年 2022
悪性新生物<腫瘍>	1	382,492	385,797	▲ 3,305	315.6	316.1	▲ 0.5	24.3	24.6
心疾患	2	231,056	232,964	▲ 1,908	190.7	190.9	▲ 0.2	14.7	14.8
老衰	3	189,912	179,529	▲ 10,383	156.7	147.1	9.6	12.1	11.4
脳血管疾患	4	104,518	107,481	▲ 2,963	86.2	88.1	▲ 1.9	6.6	6.9
肺炎	5	75,749	74,013	▲ 1,736	62.5	60.7	1.8	4.8	4.7
誤嚥性肺炎	6	60,186	56,069	▲ 4,117	49.7	45.9	3.8	3.8	3.6
不慮の事故	7	44,380	43,420	▲ 960	36.6	35.6	1.0	2.8	2.8
新型コロナウイルス感染症	8	38,080	47,638	▲ 9,558	31.4	39.0	▲ 7.6	2.4	3.0
腎不全	9	30,203	30,739	▲ 536	24.9	25.2	▲ 0.3	1.9	2.0
アルツハイマー病	10	25,451	24,860	▲ 591	21.0	20.4	0.6	1.6	1.6

注1)死亡率=死亡数/推計日本人人口

注2)構成比=死亡数/総死亡数

図2 主な死因別死亡数の割合(栃木県)

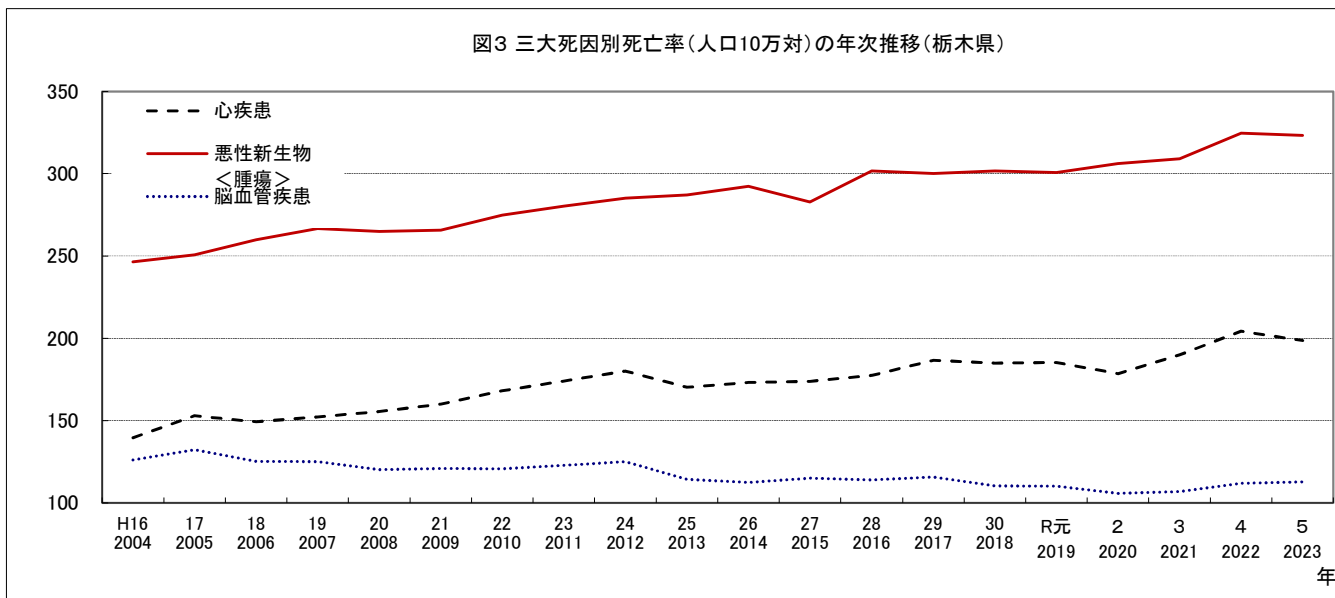


注)図2-2の新型コロナウイルス感染症の割合は、新型コロナウイルス感染症を含むその他の特殊目的用コードの男女別の数値を用いて算定

◆表10 三大死因別死亡率(人口10万対)の年次推移(栃木県・全国)

		H16	17	18	19	20	21	22	23	24	25	26	27	28	29	30	R元	2	3	4	5
		2004	2005	2006	2007	2008	2009	2010	2011	2012	2013	2014	2015	2016	2017	2018	2019	2020	2021	2022	2023
全死因	全国	815.2	858.8	859.6	879.0	907.1	907.5	947.1	993.1	997.4	1009.1	1014.9	1029.7	1046.0	1075.3	1096.8	1116.2	1112.5	1172.7	1285.8	1300.3
	栃木県	844.4	909.0	902.8	916.1	930.7	949.8	995.2	1,036.4	1056.0	1050.0	1062.2	1053.6	1105.5	1131.0	1140.4	1161.5	1147.4	1208.1	1340.1	1355.0
悪性新生物 <腫瘍>	全国	253.9	258.3	261.0	266.9	272.3	273.5	279.7	283.2	286.4	290.3	293.5	295.5	298.3	299.5	300.7	304.2	306.6	310.7	316.1	315.6
	栃木県	246.4	250.7	259.9	266.6	264.9	265.8	274.8	280.3	285.1	287.0	292.4	282.7	301.7	300.1	301.7	300.7	306.1	309.1	324.6	323.3
心疾患	全国	126.5	137.2	137.2	139.2	144.4	143.7	149.8	154.5	157.7	156.5	157.0	156.5	158.4	164.3	167.6	167.9	166.6	174.9	190.9	190.7
	栃木県	139.6	153.0	149.3	152.2	155.5	160.1	168.2	174.0	180.1	170.3	173.1	173.9	177.5	186.6	184.9	185.3	178.5	190.0	204.3	198.6
脳血管疾患	全国	102.3	105.3	101.7	100.8	100.9	97.2	97.7	98.2	96.5	94.1	91.1	89.4	87.4	88.2	87.1	86.1	83.5	85.2	88.1	86.2
	栃木県	126.1	132.3	125.2	125.1	120.2	120.9	120.8	122.8	125.1	114.3	112.4	115.1	113.9	115.7	110.3	110.1	105.8	106.9	111.9	112.8

図3 三大死因別死亡率(人口10万対)の年次推移(栃木県)

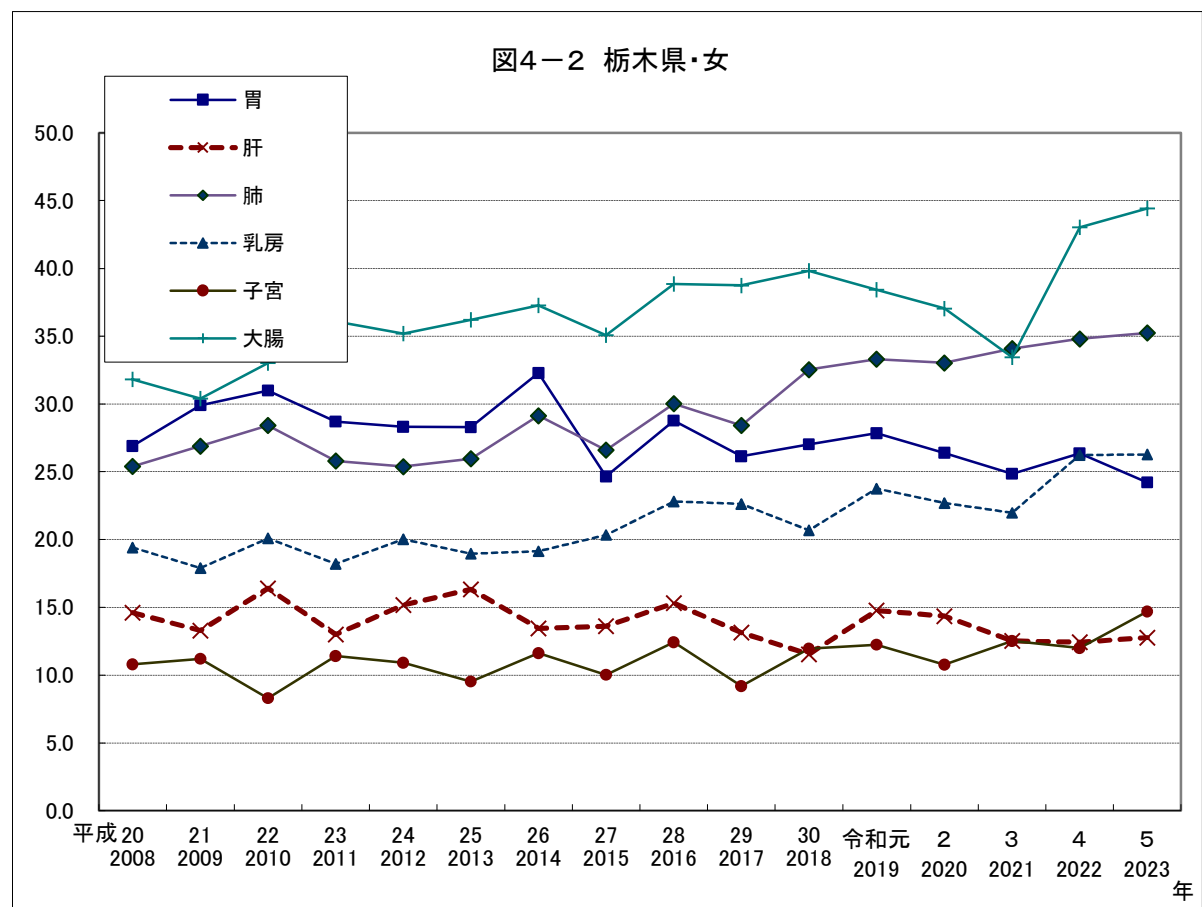
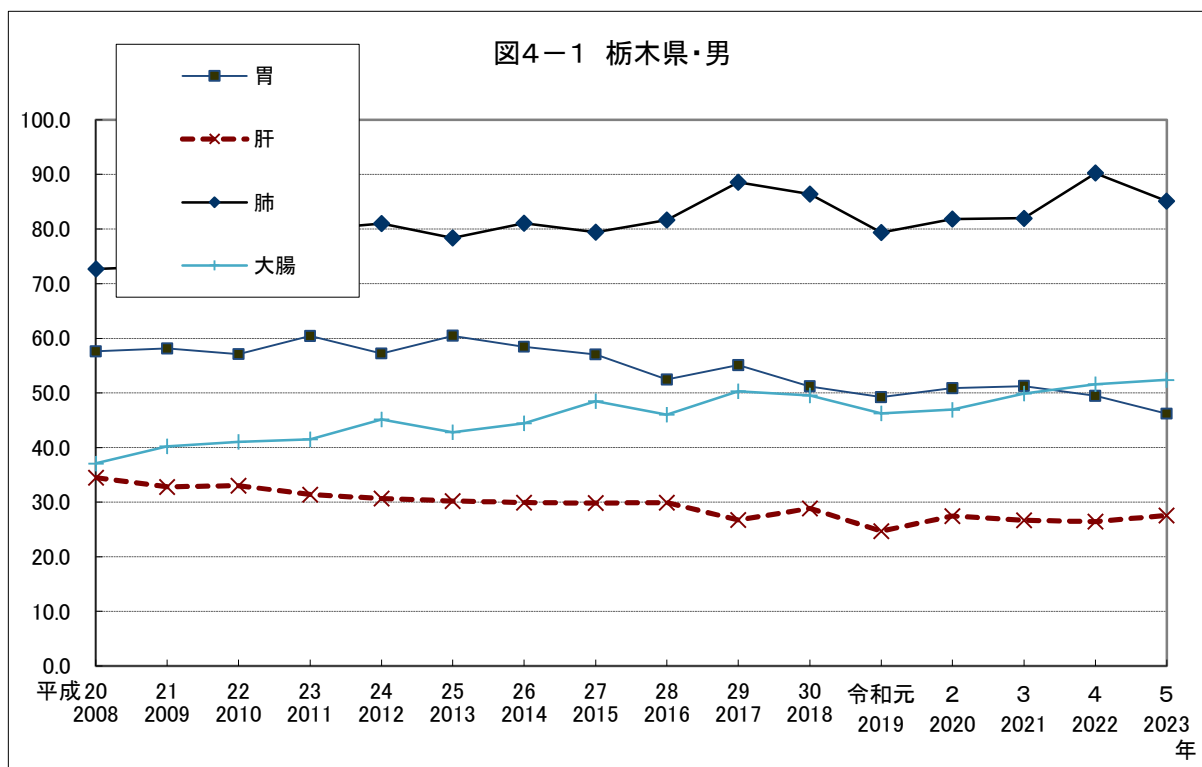


◆表11 悪性新生物<腫瘍>の主な部位別死亡数・死亡率(人口10万対)の年次推移(栃木県)

		性別	部位	S40	S50	S60	H7	H12	H17	H22	H24	H25	H26	H27	H28	H29	H30	R元	R2	R3	R4	R5
				1965	1975	1985	1995	2000	2005	2010	2012	2013	2014	2015	2016	2017	2018	2019	2020	2021	2022	2023
死亡数	男	胃	536	568	541	546	620	610	562	560	591	568	553	506	530	490	468	480	481	460	426	
		肝		59	171	316	323	330	325	300	295	291	289	289	257	276	235	259	250	246	254	
		肺	69	157	288	472	577	676	737	793	765	788	770	788	852	827	755	772	769	839	785	
		大腸			285	304	333	404	442	418	432	470	444	484	474	440	443	468	480	480		
	女	胃	313	327	346	312	283	286	309	280	279	317	241	280	253	260	266	250	234	246	224	
		肝		56	64	110	147	127	163	150	162	132	133	149	127	111	141	136	118	116	118	
		肺	37	45	103	158	183	236	283	251	256	286	260	292	275	313	318	313	321	325	326	
		乳房	22	56	69	110	114	165	200	198	187	188	199	222	219	199	227	215	207	245	243	
子宮	100	107	71	66	110	97	83	108	94	114	98	121	89	115	117	102	118	112	136			
大腸			189	251	283	329	348	357	366	343	378	375	383	367	351	315	402	411				
死亡率	男	胃	72.8	68.1	58.7	55.9	62.9	61.6	57.1	57.2	60.6	58.4	57.0	52.6	55.4	51.2	49.2	50.9	51.3	49.5	46.2	
		肝		7.1	18.6	32.3	32.8	33.3	33.0	30.6	30.2	29.9	29.8	30.0	26.9	28.8	24.7	27.4	26.7	26.5	27.5	
		肺	9.4	18.8	31.2	48.3	58.5	68.3	74.8	81.0	78.4	81.1	79.4	81.9	89.0	86.4	79.4	81.8	82.0	90.2	85.1	
		大腸			29.2	30.8	33.6	41.0	45.1	42.8	44.4	48.5	46.2	50.6	49.5	46.3	46.9	49.9	51.6	52.4		
	女	胃	39.8	37.9	36.0	31.6	28.4	28.6	31.0	28.3	28.3	32.3	24.6	28.9	26.3	27.0	27.9	26.4	24.8	26.3	24.2	
		肝		6.5	6.7	11.1	14.7	12.7	16.4	15.2	16.4	13.4	13.6	15.4	13.2	11.5	14.8	14.4	12.5	12.4	12.8	
		肺	4.7	5.2	10.7	16.0	18.3	23.6	28.4	25.4	26.0	29.1	26.6	30.2	28.6	32.5	33.3	33.0	34.1	34.8	35.2	
		乳房	2.8	6.5	7.2	11.1	11.4	16.5	20.1	20.0	19.0	19.1	20.3	22.9	22.8	20.7	23.8	22.7	22.0	26.2	26.3	
子宮	12.7	12.4	7.4	6.7	11.0	9.7	8.3	10.9	9.5	11.6	10.0	12.5	9.3	12.0	12.3	10.8	12.5	12.0	14.7			
大腸			19.1	25.2	28.3	33.0	35.2	36.2	37.3	35.1	39.0	39.0	39.8	38.4	37.0	33.4	43.0	44.4				

注) 大腸は「結腸と直腸S状結腸移行部及び直腸」を示す。

図4 悪性新生物<腫瘍>の主な部位別死亡率(人口10万対)の年次推移(栃木県)

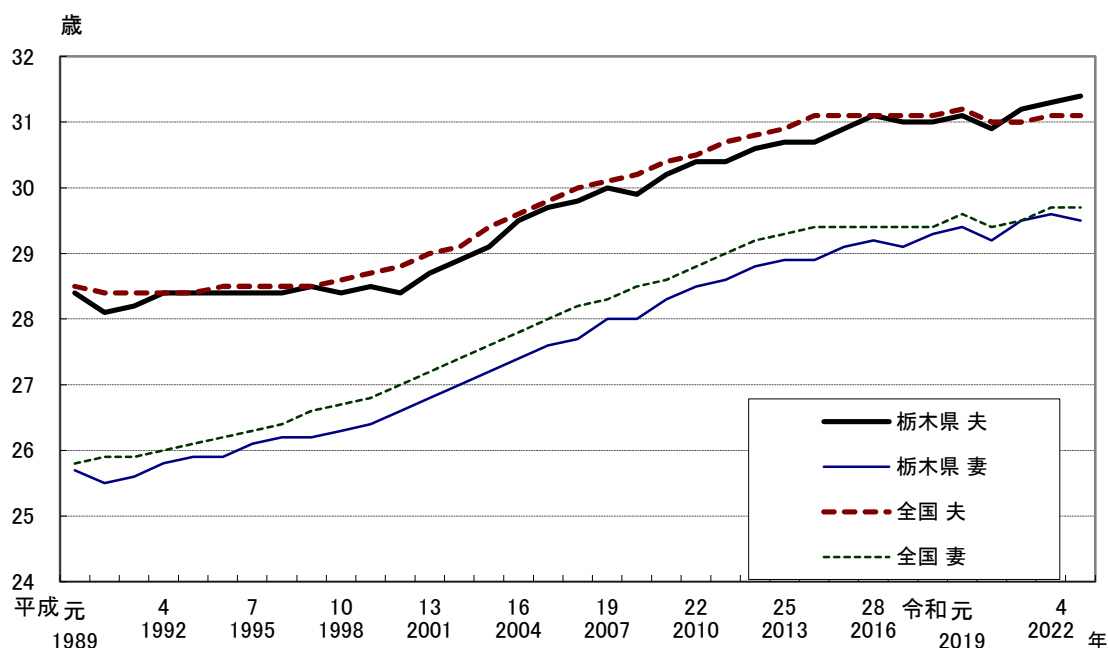


4 婚姻

◆表12 平均初婚年齢の年次推移(栃木県・全国)

	栃木県			全国		
	夫	妻	夫婦の年齢差(夫-妻)	夫	妻	夫婦の年齢差(夫-妻)
平成元(1989)年	28.4	25.7	2.7	28.5	25.8	2.7
2(1990)	28.1	25.5	2.6	28.4	25.9	2.5
3(1991)	28.2	25.6	2.6	28.4	25.9	2.5
4(1992)	28.4	25.8	2.6	28.4	26.0	2.4
5(1993)	28.4	25.9	2.5	28.4	26.1	2.3
6(1994)	28.4	25.9	2.5	28.5	26.2	2.3
7(1995)	28.4	26.1	2.3	28.5	26.3	2.2
8(1996)	28.4	26.2	2.2	28.5	26.4	2.1
9(1997)	28.5	26.2	2.3	28.5	26.6	1.9
10(1998)	28.4	26.3	2.1	28.6	26.7	1.9
11(1999)	28.5	26.4	2.1	28.7	26.8	1.9
12(2000)	28.4	26.6	1.8	28.8	27.0	1.8
13(2001)	28.7	26.8	1.9	29.0	27.2	1.8
14(2002)	28.9	27.0	1.9	29.1	27.4	1.8
15(2003)	29.1	27.2	1.9	29.4	27.6	1.8
16(2004)	29.5	27.4	2.1	29.6	27.8	1.8
17(2005)	29.7	27.6	2.1	29.8	28.0	1.8
18(2006)	29.8	27.7	2.1	30.0	28.2	1.8
19(2007)	30.0	28.0	2.0	30.1	28.3	1.8
20(2008)	29.9	28.0	1.9	30.2	28.5	1.7
21(2009)	30.2	28.3	1.9	30.4	28.6	1.8
22(2010)	30.4	28.5	1.9	30.5	28.8	1.7
23(2011)	30.4	28.6	1.8	30.7	29.0	1.7
24(2012)	30.6	28.8	1.8	30.8	29.2	1.6
25(2013)	30.7	28.9	1.8	30.9	29.3	1.6
26(2014)	30.7	28.9	1.8	31.1	29.4	1.7
27(2015)	30.9	29.1	1.8	31.1	29.4	1.7
28(2016)	31.1	29.2	1.8	31.1	29.4	1.7
29(2017)	31.0	29.1	1.9	31.1	29.4	1.7
30(2018)	31.0	29.3	1.7	31.1	29.4	1.7
令和元(2019)年	31.1	29.4	1.7	31.2	29.6	1.6
2(2020)	30.9	29.2	1.7	31.0	29.4	1.6
3(2021)	31.2	29.5	1.7	31.0	29.5	1.5
4(2022)	31.3	29.6	1.7	31.1	29.7	1.4
5(2023)	31.4	29.5	1.9	31.1	29.7	1.4

図5 平均初婚年齢の年次推移(栃木県・全国)



(参考) 分母に用いた人口 単位:千人
表 都道府県別人口(日本人人口)

	総数	男	女
全 国	121,193,394	58,902,393	62,291,001
北 海 道	5,041,000	2,380,000	2,661,000
青 森 県	1,177,000	556,000	622,000
岩 手 県	1,154,000	558,000	596,000
宮 城 県	2,239,000	1,092,000	1,147,000
秋 田 県	909,000	430,000	479,000
山 形 県	1,018,000	494,000	523,000
福 島 県	1,751,000	865,000	885,000
茨 城 県	2,744,000	1,369,000	1,375,000
栃 木 県	1,848,000	922,000	925,000
群 馬 県	1,831,000	905,000	926,000
埼 玉 県	7,113,000	3,527,000	3,586,000
千 葉 県	6,081,000	3,013,000	3,068,000
東 京 都	13,448,000	6,594,000	6,854,000
神 奈 川 県	8,970,000	4,447,000	4,523,000
新 潟 県	2,107,000	1,026,000	1,082,000
富 山 県	987,000	480,000	507,000
石 川 県	1,091,000	529,000	562,000
福 井 県	729,000	357,000	372,000
山 梨 県	776,000	382,000	394,000
長 野 県	1,965,000	963,000	1,002,000
岐 阜 県	1,868,000	906,000	961,000
静 岡 県	3,449,000	1,702,000	1,748,000
愛 知 県	7,195,000	3,548,000	3,611,000
三 重 県	1,669,000	815,000	855,000
滋 賀 県	1,367,000	673,000	694,000
京 都 府	2,465,000	1,174,000	1,290,000
大 阪 府	8,488,000	4,053,000	4,435,000
兵 庫 県	5,247,000	2,490,000	2,758,000
和 歌 山 県	1,279,000	601,000	678,000
鳥 取 県	884,000	417,000	467,000
島 根 県	532,000	255,000	277,000
岡 山 県	640,000	310,000	330,000
広 島 県	1,814,000	872,000	942,000
山 口 県	2,682,000	1,299,000	1,383,000
徳 島 県	1,279,000	608,000	671,000
香 川 県	688,000	330,000	359,000
愛 媛 県	910,000	439,000	470,000
高 知 県	1,277,000	606,000	671,000
福 岡 県	660,000	312,000	348,000
佐 賀 県	5,011,000	2,369,000	2,642,000
長 崎 県	786,000	373,000	412,000
熊 本 県	1,254,000	591,000	663,000
大 分 県	1,685,000	800,000	885,000
宮 崎 県	1,079,000	513,000	566,000
鹿 児 島 県	1,032,000	488,000	544,000
沖 縄 県	1,533,000	725,000	807,000
	1,443,000	708,000	734,000

資料:人口推計(令和5(2023)年10月1日現在)
(総務省統計局)