

栃木県地域ケア体制整備構想

[概要版]



栃木県

1 地域ケア体制の在り方及び療養病床の再編成に関する基本方針

1 地域ケア体制の整備と療養病床再編成の背景

超高齢社会に備え、医療保険制度を安定的で持続可能なものとしていくためには、医療の質の確保を図るとともに、医療費の伸びを適正化する必要があります。

その具体策として、生活習慣病予防対策と療養病床の再編成が進められることになりました。

また、高齢者一人ひとりの尊厳を保ちつつ、住み慣れた地域でできるだけ長く、より安心して安全な生活を送れるよう、高齢者を支える仕組みづくりの見直しが必要となっています。

2 地域ケア体制の在り方に関する基本理念

高齢者が、住み慣れた地域でできるだけ長く安心して暮らし続けるためには、超高齢社会の到来や価値観の多様化といった時代の流れを捉えたうえで、地域における高齢者医療や介護サービスの望ましい姿を実現していく必要があります。

- 高齢者の尊厳を重視する地域社会を形成します
- 地域包括ケアシステムを推進します
- 元気な高齢者の力を借ります
- 価値観の多様化に対応した住環境の整備を進めます

3 療養病床の再編成に関する基本姿勢

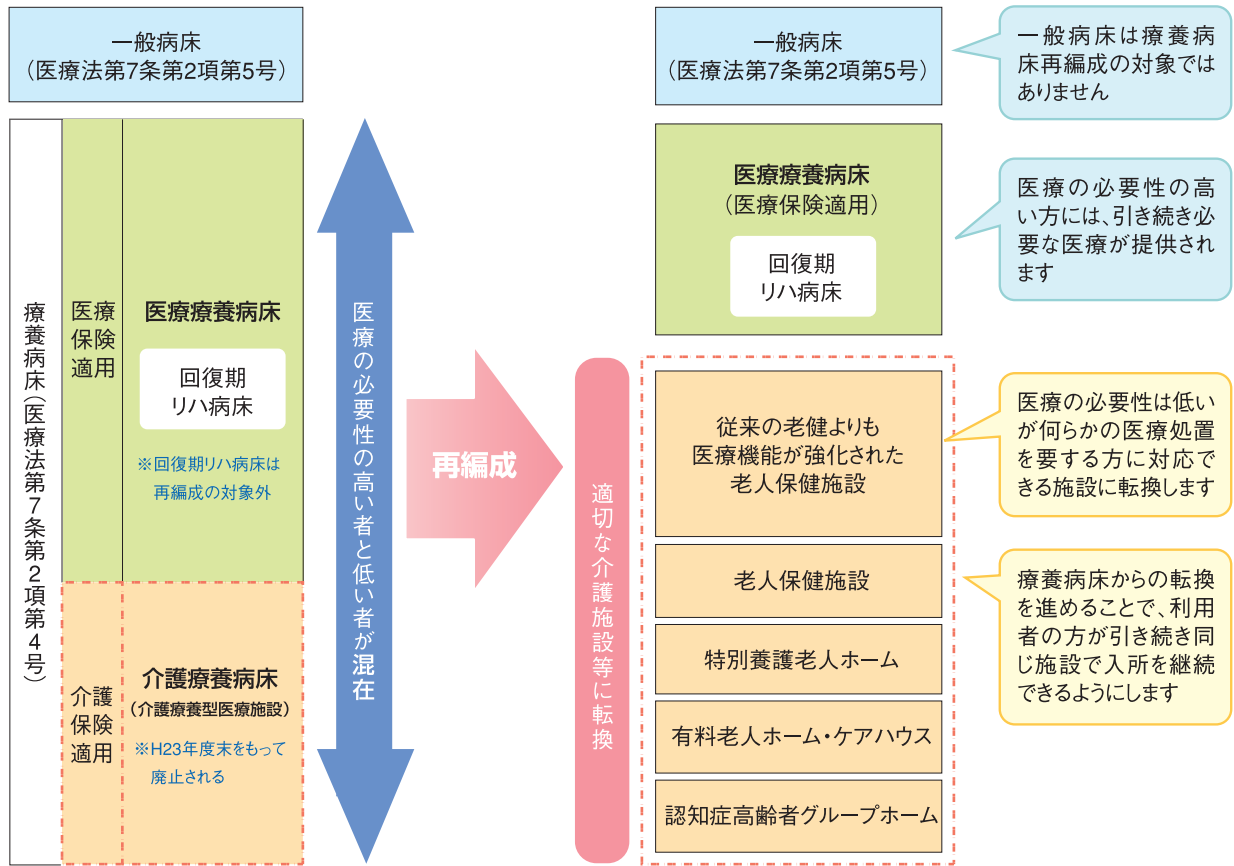
地域において、高齢者に対する望ましい医療や介護を実現するためには、適切な医療と介護を提供する体制を構築し、同時に、医療保険制度や介護保険制度の持続性を確保することが必要です。

これらの目標を達成するため、療養病床に入院している高齢者や療養病床を有する医療機関に配慮しながら、療養病床の転換を円滑に進める必要があります。

- 適切な医療と介護の提供を推進します
- 限られた人材の有効活用を図ります
- 療養病床転換推進計画を作成します
- 療養病床転換に伴う相談窓口を設置します



療養病床転換のイメージ



※本県の療養病床転換推進計画（平成19年度～平成23年度）では、療養病床は介護保険施設等へ転換することとし、入院患者の施設受入数を確保するよう最大限配慮しています。

2 地域ケア体制整備構想策定に当たっての関係計画との調和

1 地域ケア体制整備構想策定の趣旨

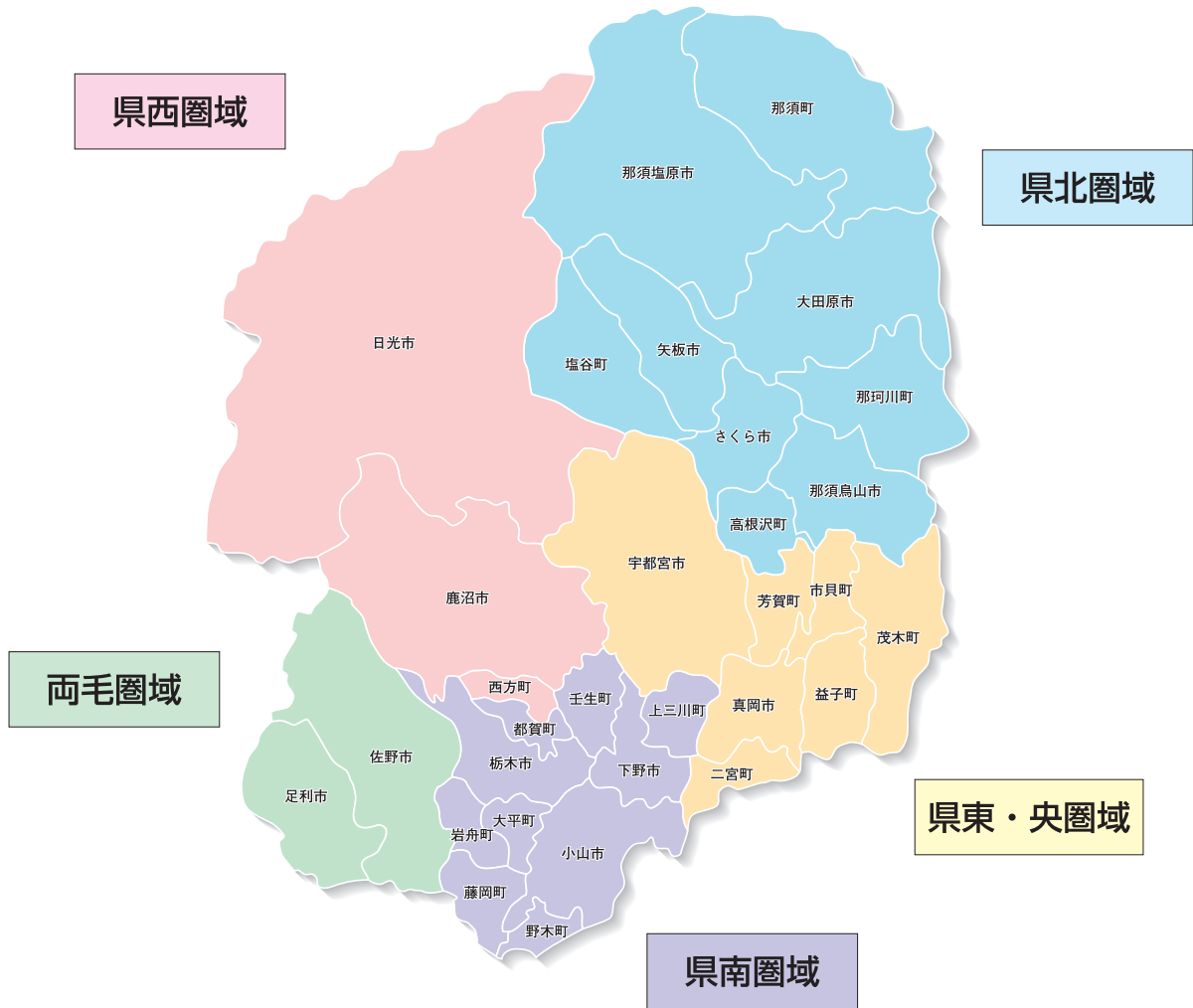
高齢者に対して、適切な医療と介護を提供するためには、関係する三つの計画（栃木県保健医療計画、栃木県医療費適正化計画、栃木県高齢者保健福祉計画）が調和し、目指すべき「地域における高齢者医療や介護の在り方」を共有する必要があります。

地域ケア体制整備構想は、これら関連する計画の整合性を図るために策定しました。

2 地域ケア体制整備構想における高齢者保健福祉圏域

本構想における高齢者保健福祉圏域は、栃木県保健医療計画（五期計画）における二次保健医療圏と整合を図るとともに、栃木県高齢者保健福祉計画（四期計画）においても整合を図ることとしています。

高齢者保健福祉圏域



3 地域ケア体制の将来像

1 介護や見守り等が必要な高齢者にとっての望ましい社会の姿

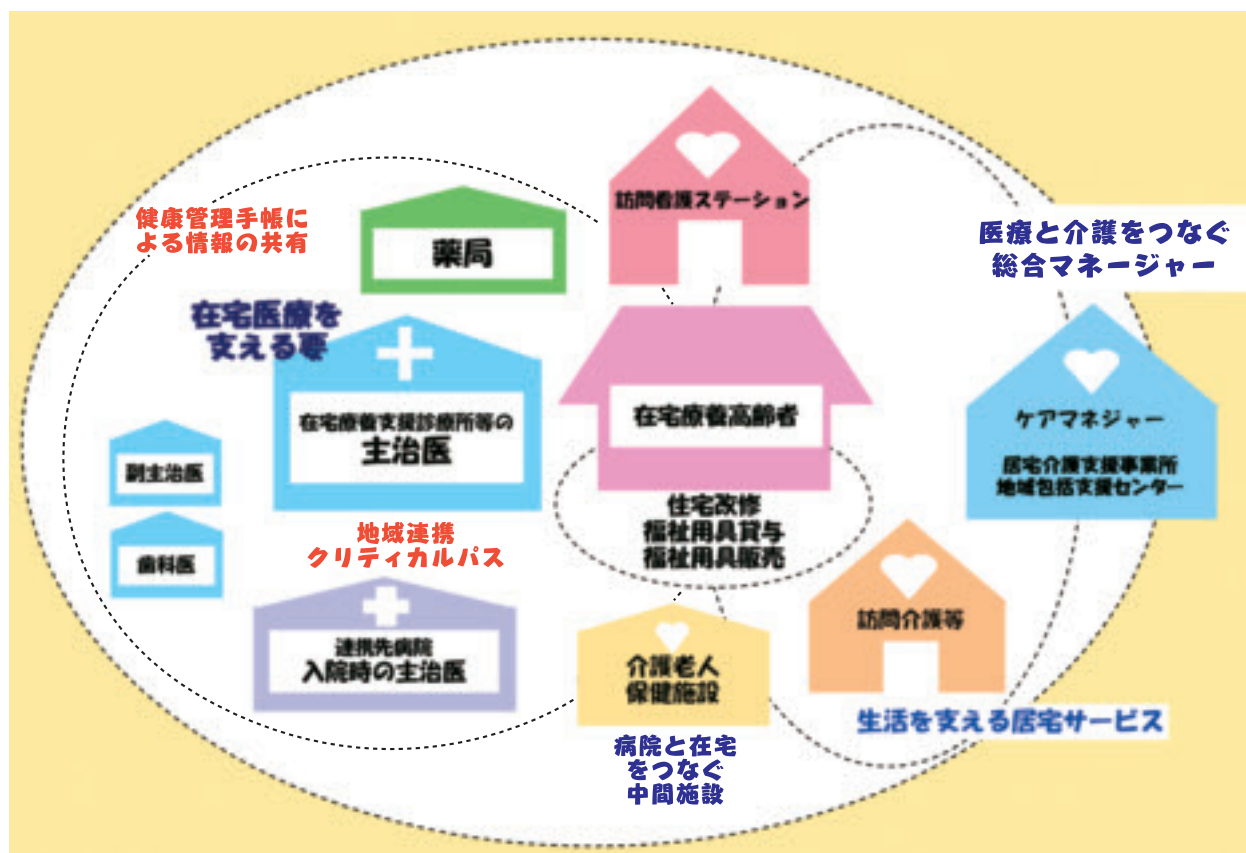
この構想においては、介護や見守り等が必要な高齢者にとっての望ましい社会とは、「適切な医療と介護が受けられる社会」、「地域の人々との絆がある社会」、「高齢者が持てる力を発揮できる社会」、「高齢者のライフステージにあった住まいで暮らせる社会」であり、高齢者が尊厳ある存在として尊重され、自立した豊かな生活を送ることができる社会と考えています。

2 望ましい将来像の実現に向けた取組みの方向性

● 適切な医療と介護が受けられる社会のために

- ・地域で暮らす高齢者の不安を取り除くため、医療と介護の連携と在宅医療の充実を目指します。
- ・住み慣れた地域で暮らし続けるための介護サービスの充実を目指すとともに、人材の確保とサービスの質の向上を目指します。

高齢者の生活を支える医療と介護の連携（イメージ）



● 地域の人々との絆がある社会のために

- ・高齢者の安心・安全を確保するために、高齢者の尊厳を重視した暖かい人間関係のある地域づくりを目指します。
- ・地域包括支援センターを中核とした地域の見守り資源のシステム化やIT機器の活用などにより、高齢者を地域で見守る社会を目指します。

● 高齢者が持てる力を発揮できる社会のために

- ・支え手になろうとする高齢者と支えを必要とする高齢者や他の世代との出会いのなかに、感謝と喜びが存在する成熟した社会づくりを目指します。
- ・高齢者ができるだけ長く健康で活力のある暮らしができるよう、健康づくりに関わる多方面からのアプローチによる県民意識の啓発を図ります。

● 高齢者のライフステージにあった住まいで暮らせる社会のために

- ・生活・健康面でのサポートや見守りに配慮した高齢者向け住宅の充実を目指します。
- ・自宅でも住み続けることができるように、住宅改修や福祉用具の普及を目指します。
- ・住まいのある生活圏に信頼しあえる馴染みの関係があり、お互いの顔が見えるコミュニティの形成を目指します。

4 地域ケア体制を構築するための平成23年度までの取組み

1 平成23年度までの施設サービス等必要量の推計

● 施設・居住系サービス必要量の推計（1ヶ月の利用者数）

療養病床の転換に伴う影響により介護老人保健施設の必要量が増加すると予測されます。

（単位：人）

	平成18年10月	平成19年10月	平成20年10月	平成21年10月	平成22年10月	平成23年10月
施設サービス利用者数	11,098	12,083	12,461	13,215	14,069	14,781
介護老人福祉施設	5,591	6,188	6,375	6,673	6,971	7,265
介護老人保健施設	4,635	5,082	5,381	5,837	6,393	6,811
うち転換分	0	42	339	669	1,099	1,389
介護療養型医療施設	872	813	705	705	705	705
居住系サービス利用者数	1,408	2,279	2,496	2,765	3,034	3,323
認知症対応型共同生活介護	1,007	1,419	1,518	1,658	1,798	1,935
特定施設入居者生活介護	401	860	978	1,107	1,236	1,388

● 見守りサービス必要量の推計

平成23年度には、約3万1千人の高齢者が見守りを必要とすると予測されます。

（単位：人）

		平成18年10月	平成19年10月	平成20年10月	平成21年10月	平成22年10月	平成23年10月
特定・要介護（要支援）高齢者数	A	79,050	82,279	85,293	88,147	91,910	95,941
うち単独・夫婦のみ世帯の高齢者数	B	28,224	29,668	31,112	32,556	33,996	35,963
施設・居住系サービス利用者数	C	3,345	3,585	3,825	4,065	4,304	4,515
見守りが必要な高齢者数	B-C	24,879	26,083	27,287	28,491	29,692	31,448
	(B-C)/A	31.5%	31.7%	32.0%	32.3%	32.3%	32.8%

2 平成23年度までの取組み

● 介護サービスの提供体制の確保

- 施設・居住系サービスについては、栃木県高齢者保健福祉計画に基づき、県、市町が一体となって計画的な整備を図り、介護サービスの必要量を確保します。
- 療養病床の再編成に伴う受け皿として、老人保健施設を中心に位置づけ、栃木県高齢者保健福祉計画（四期計画）に必要量を盛り込み、整備を促進します。
- 療養病床が介護保険施設等に転換した場合には、より良質なサービスを提供できるよう、適切な指導を行います。
- 介護サービス事業者が地域ケア体制について理解を深めることができるよう情報提供に努めるとともに、介護支援専門員を中心に研修の充実を図ります。

● 在宅医療の充実

- 自宅での療養生活を支えるため、在宅療養支援診療所の登録を促進します。
- 訪問看護ステーションの充実を図るため、看護師等の資質の向上を図る研修や潜在看護師等の復帰に向けた研修等の充実を図ります。

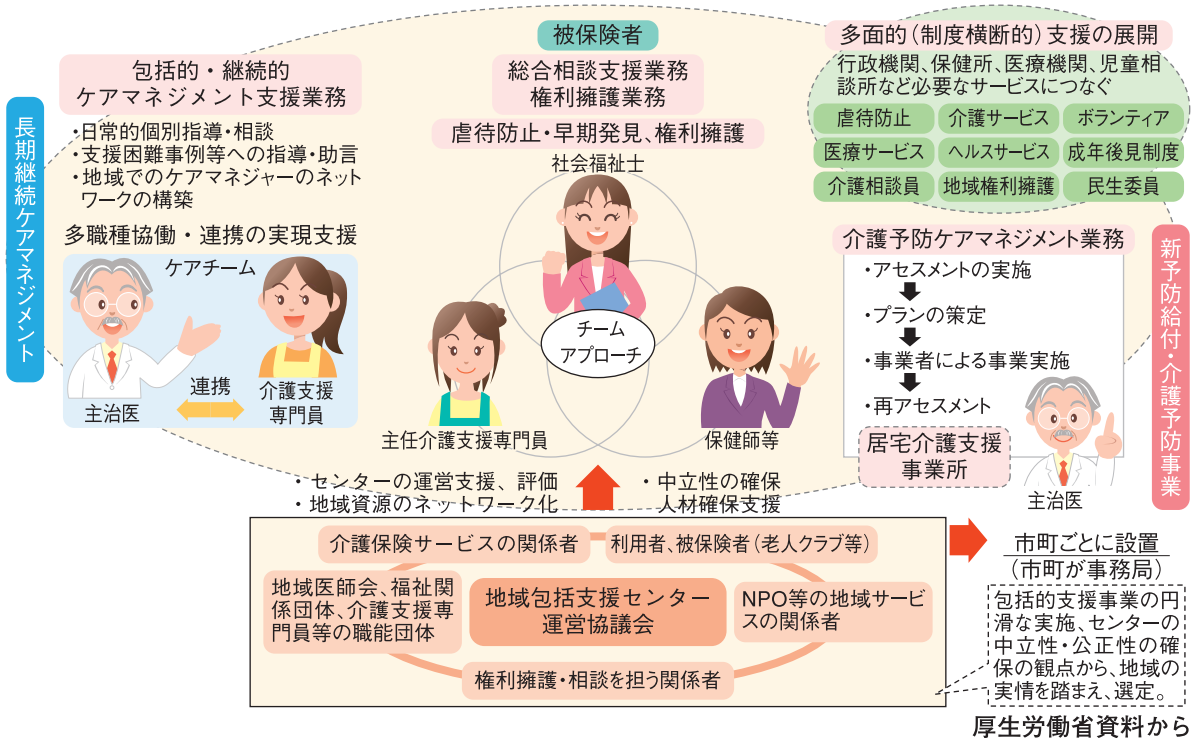
● 見守りの提供体制の確保

- ・認知症高齢者と家族を支えるために、予防や早期発見ケアなどを行うマンパワーや拠点のネットワーク化を進めるとともに、市町先の先駆的な取組みを支援します。
- ・見守りの充実のために、認知症サポーターの育成を継続して行います。
- ・地域から孤立する高齢者世帯の実態把握や支援ネットワークの構築などを図ります。
- ・老人会や老人クラブ、NPOなどによるふれあいの場の形成や仕組みづくりを促進します。
- ・県民に対し、見守りに関する意識啓発を図ります。

● 地域包括支援センターの充実

- ・地域包括支援センター職員を対象とした研修を充実し、職員の資質向上を図ることで地域包括支援センターの強化を図ります。
- ・地域の関係機関とのネットワークづくりのため、先駆的な取組みに関する情報提供や指導・助言などを行います。
- ・地域包括支援センターの利用を促進するため、県民に対し地域包括支援センターの機能や役割について周知します。

地域包括支援センターと地域包括ケア（イメージ）



● 見守りに配慮した住まいの供給の確保

- ・見守りに配慮した良質で廉価な高齢者向け住宅が整備されるよう、事業者に対し指導・助言を行います。
- ・住宅改修による住まいの環境整備を促進します。
- ・「栃木県住生活計画」に従い、公設の高齢者向け住宅の整備を行います。

● 療養病床の転換

- ・療養病床から介護保険施設等への転換が円滑に図られるよう、療養病床転換推進計画を作成するとともに、情報提供や各種相談等の支援体制を整備します。

5 療養病床の転換の推進

療養病床転換推進計画は、平成19年4月1日時点で現存する療養病床に関し、平成19年度から平成23年度までの転換過程を明らかにし、栃木県高齢者保健福祉計画（四期計画）における介護給付費の見込みに適正に反映させるため作成するものです。

なお、療養病床の転換は、医療機関自らが判断し行われるものです。

1 療養病床転換推進計画

本計画の目標数は**2,703床**（回復期リハビリテーション病棟の療養病床358床を含む。）としました。本県では、入院患者への配慮と転換を希望する医療機関に最大限対応できるよう、療養病床はすべて介護保険施設等に転換することを想定しています。

療養病床転換推進計画（年度末の療養病床数）

（単位：床）

		平成19年4月	平成19年度末	平成20年度末	平成21年度末	平成22年度末	平成23年度末
県北	医療療養病床	825	843	797	698	599	592
	介護療養病床	190	172	172	172	172	0
	計	1,015	1,015	969	870	771	592
県西	医療療養病床	530	530	400	400	400	400
	介護療養病床	148	148	52	52	52	0
	計	678	678	452	452	452	400
県東・央	医療療養病床	1,292	1,292	1,292	1,144	995	912
	介護療養病床	399	399	399	394	394	0
	計	1,691	1,691	1,691	1,538	1,389	912
県南	医療療養病床	705	663	638	638	538	480
	介護療養病床	21	21	21	21	21	0
	計	726	684	659	659	559	480
両毛	医療療養病床	553	537	537	486	403	319
	介護療養病床	61	61	61	29	29	0
	計	614	598	598	515	432	319
計	医療療養病床	3,905	3,865	3,664	3,366	2,935	2,703
	介護療養病床	819	801	705	668	668	0
	計	4,724	4,666	4,369	4,034	3,603	2,703

※本表には、回復期リハ病床（平成23年度末は358床）を含みます。

6 ページ「施設・居住系サービス必要量の推計」における介護療養型医療施設の欄は各年度の10月の利用者数を推計したものであり、本計画の介護療養病床の欄は実病床数に基づく転換計画であるため、数値が異なります。

2 療養病床の転換支援

療養病床の円滑な転換を支援するため、県は市町と連携し、情報提供や助成事業等の支援を行います。

- 療養病床の再編成に関する情報提供を行います。
- 療養病床の再編成に関する相談窓口を設置します。
- 療養病床転換に対する助成事業が利用できます。

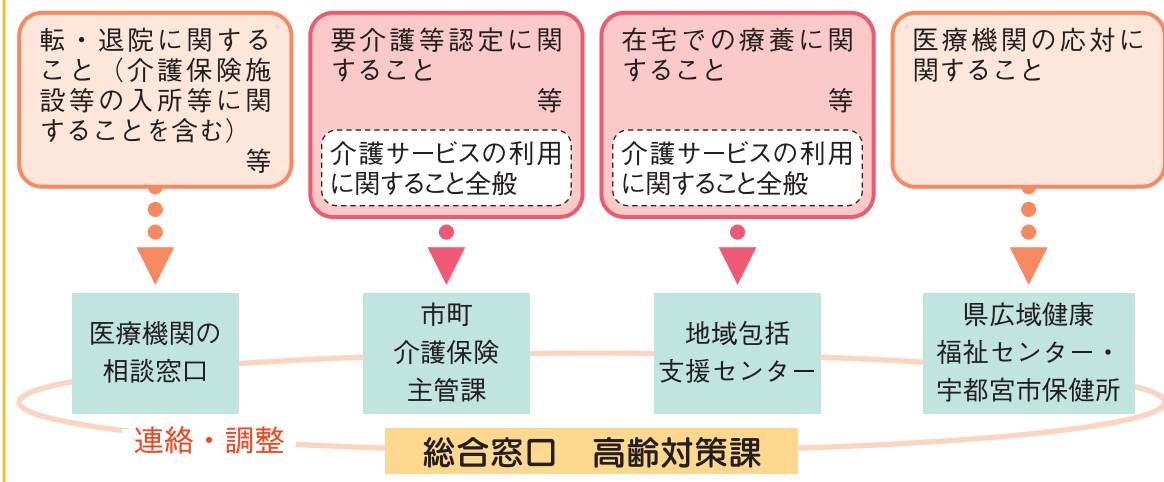


困った

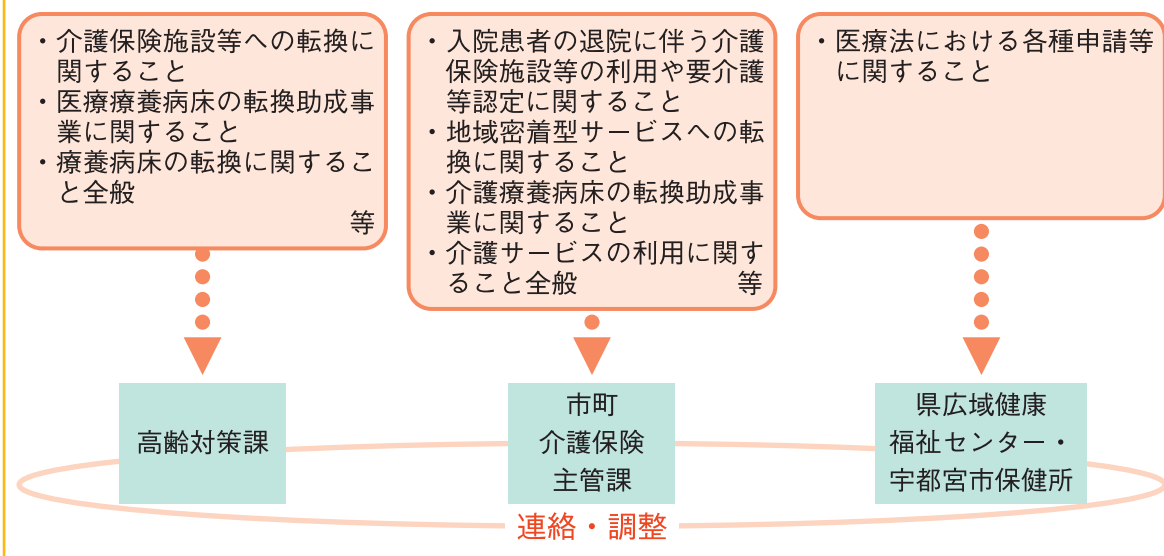


誰かに
相談
したい

入院患者や家族等の相談



医療機関の相談



療養病床の転換に係る各種相談窓口

		相談窓口	電話番号	
療養病床の再編成に関する総合窓口		栃木県保健福祉部高齢対策課介護保険班	028-623-3149	
介護保険法全般		栃木県保健福祉部高齢対策課介護保険班	028-623-3149	
医療法全般		栃木県保健福祉部医事厚生課地域医療担当	028-623-3085	
病床の転換に関する こと	介護保険施設等の指定	栃木県保健福祉部高齢対策課介護保険班	028-623-3149	
	病床転換助成事業	医療療養病床	栃木県保健福祉部高齢対策課施設担当	028-623-3147
		介護療養病床	各市町の相談窓口	各市町の相談窓口
	病床関係の届出（医療法上の届出）		県西健康福祉センター総務課	0289-64-3125
			県東健康福祉センター総務課	0285-82-3321
			県南健康福祉センター総務課	0285-22-0302
			県北健康福祉センター総務課	0287-22-2257
		安足健康福祉センター総務課	0284-41-5900	
	宇都宮市保健所総務課	028-626-1104		

医療機関の所在地	相談窓口	電話番号
鹿沼市、日光市、西方町	県西健康福祉センター総務課	0289-64-3125
真岡市、二宮町、益子町、茂木町、市貝町、芳賀町	県東健康福祉センター総務課	0285-82-3321
栃木市、小山市、下野市、上三川町、壬生町、野木町、大平町、岩舟町、藤岡町、都賀町	県南健康福祉センター総務課	0285-22-0302
大田原市、矢板市、那須塩原市、さくら市、那須烏山市、塩谷町、高根沢町、那須町、那珂川町	県北健康福祉センター総務課	0287-22-2257
足利市、佐野市	安足健康福祉センター総務課	0284-41-5900
宇都宮市	宇都宮市保健所総務課	028-626-1104

各市町の相談窓口（要介護認定など）

市町名	担当課名	担当係名	電話番号	備考
1 宇都宮市	高齢福祉課	介護サービスグループ	028-632-8989	
2 足利市	介護保険課	庶務係	0284-20-2136	
3 栃木市	高齢福祉課	介護保険担当	0282-21-2531	
4 佐野市	介護保険課	庶務係	0283-20-3022	
5 鹿沼市	介護保険課	介護保険係	0289-63-2283	
6 日光市	厚生福祉課	介護保険係	0288-21-5124	
7 小山市	高齢生きがい課	高齢支援係	0285-22-9549	
8 真岡市	介護保険課	介護給付係	0285-83-8094	
9 大田原市	介護保険課	介護管理係	0287-23-8678	
10 矢板市	はつらつ高齢課	介護保険担当	0287-43-3896	
11 那須塩原市	高齢福祉課	介護管理係	0287-62-7191	
12 さくら市	健康福祉課	高齢対策係	028-681-1116	
13 那須烏山市	健康課	介護保険係	0287-88-7116	
14 下野市	高齢福祉課	介護保険グループ	0285-52-1115	
15 上三川町	保険課	介護保険係	0285-56-9102	
16 西方町	保健福祉課	福祉介護係	0282-92-0306	
17 二宮町	福祉保健課	高齢者福祉係	0285-74-5020	
18 益子町	健康福祉課	介護保険係	0285-72-8867	
19 茂木町	保健福祉課	高齢介護係	0285-63-5603	
20 市貝町	町民福祉課	高齢福祉係	0285-68-1113	
21 芳賀町	健康福祉課	介護保険係	028-677-6015	
22 壬生町	健康福祉課	介護保険係	0282-81-1876	
23 野木町	健康福祉課	介護保険係	0280-57-4197	
24 大平町	健康福祉課	介護高齢係	0282-45-1788	
25 藤岡町	健康福祉課	介護高齢係	0282-62-0904	
26 岩舟町	健康福祉課	介護福祉担当	0282-55-7759	
27 都賀町	保健福祉課	高齢対策係	0282-29-1104	
28 塩谷町	保健福祉課	高齢対策担当	0287-45-1119	
29 高根沢町	健康福祉課	社会福祉担当	028-675-8105	
30 那須町	健康福祉課	保健福祉グループ介護保険	0287-72-6910	
31 那珂川町	健康福祉課	高齢福祉係	0287-92-1119	

● 地域包括支援センターについては、各市町相談窓口にお訊ねください。

地域包括支援センターの相談窓口

市 町 名	地域包括支援センター名	郵便番号	住 所	電話番号
宇都宮市	地域包括支援センター御本丸	320-0806	宇都宮市中央一丁目5番12号	028-651-4777
	地域包括支援センターようなん	320-0834	宇都宮市陽南四丁目6番34号	028-658-2125
	地域包括支援センターきよすみ	320-0038	宇都宮市星が丘一丁目7番38号	028-622-2243
	地域包括支援センター東宿郷	321-0953	宇都宮市東宿郷二丁目1番1号	028-614-8252
	鬼怒地域包括支援センター	321-0984	宇都宮市御幸町77番地	028-683-2230
	地域包括支援センター清原	321-3235	宇都宮市鑑山町1983番地	028-667-8222
	地域包括支援センター瑞穂野	321-3234	宇都宮市桑島町1456番地2	028-656-9677
	地域包括支援センター峰・泉が丘	321-0941	宇都宮市東今泉二丁目1番1号	028-613-5500
	地域包括支援センター石井・陽東	321-0912	宇都宮市石井町2580番地1	028-660-1414
	よこかわ地域包括支援センター	321-0112	宇都宮市屋敷町578番地140	028-657-7234
	地域包括支援センター雀宮	321-0143	宇都宮市南高砂町11番地17	028-652-7080
	地域包括支援センター雀宮・五代若松原	321-0147	宇都宮市針ヶ谷町655番地	028-688-3371
	緑ヶ丘・陽光地域包括支援センター	321-0164	宇都宮市双葉一丁目13番56号	028-684-3328
	地域包括支援センター砥上	320-0856	宇都宮市砥上町54番地1	028-647-3294
	姿川南部地域包括支援センター	321-0157	宇都宮市幕田町1456番地1	028-654-2281
	くにもと地域包括支援センター	320-0075	宇都宮市宝木本町2141番地	028-666-2211
	地域包括支援センター細谷・宝木	320-0074	宇都宮市細谷町486番地7	028-902-4170
	富屋・篠井地域包括支援センター	321-2116	宇都宮市徳次郎町63番地1	028-665-7772
	城山地域包括支援センター	321-0344	宇都宮市田野町666番地2	028-652-8124
	地域包括支援センター豊郷	321-0977	宇都宮市川俣町897番地8	028-616-1237
	地域包括支援センターさくら西	320-0861	宇都宮市西二丁目1番7号	028-610-7370
	地域包括支援センターかわち	329-1102	宇都宮市白沢町771番地	028-673-8941
	田原地域包括支援センター	329-1111	宇都宮市逆面町261番地1	028-622-0013
	地域包括支援センター奈坪	329-1105	宇都宮市中岡本町3749番地37	028-671-2001
	上河内地域包括支援センター	321-0407	宇都宮市松田新田町116番地1	028-674-7222
	足利市	足利市地域包括支援センター	326-0808	足利市本城三丁目2145番地
栃木市	栃木市栃木地域包括支援センター	328-0016	栃木市入舟町7番26号	0282-21-2538
	栃木市吹上地域包括支援センター	328-0125	栃木市吹上町782番地1	0282-31-1002
	栃木市国府地域包括支援センター	328-0002	栃木市惣社町228番地1	0282-27-3855
佐野市	佐野市地域包括支援センター佐野市民病院	327-0317	佐野市田沼町1436番地	0283-62-8281
	佐野市地域包括支援センターさの社協	327-0003	佐野市大橋町3212番地27	0283-22-8129
鹿沼市	鹿沼市地域包括支援センター	322-0068	鹿沼市今宮町1688番地1	0289-63-2175
日光市	日光市地域包括支援センター	321-1262	日光市平ヶ崎109番地	0288-21-2137
小山市	小山市地域包括支援センター大谷	323-0811	小山市犬塚三丁目1番2号	0285-30-2421
	小山市地域包括支援センター間々田	329-0205	小山市間々田924番地1	0285-41-2071
	小山市地域包括支援センター桑絹	323-0013	小山市荒井56番地1	0285-30-0921
	小山市地域包括支援センター小山	323-0023	小山市中央町二丁目2番21号	0285-30-2571
	小山市地域包括支援センター美田	323-0007	小山市松沼467番地	0285-32-1881
真岡市	真岡市地域包括支援センター	321-4395	真岡市荒町5191番地	0285-83-6335
大田原市	大田原市中央地域包括支援センター	324-0021	大田原市若草1-832	0287-20-1001
	大田原市西部地域包括支援センター	324-0043	大田原市浅香三丁目3578番地	0287-20-2710
	大田原市東部地域包括支援センター	324-0235	大田原市堀之内656番地1	0287-59-7181
矢板市	矢板市地域包括支援センター	329-2164	矢板市本町5番4号	0287-43-3896
那須塩原市	地域包括支援センター寿山荘	325-0062	那須塩原市住吉町5番10号	0287-62-9655
	地域包括支援センター秋桜の家	329-3153	那須塩原市大原間83番地	0287-65-2972
	いたむろ地域包括支援センター	325-0115	那須塩原市百村3042番地31	0287-69-7105
	地域包括支援センターあぐり	325-0013	那須塩原市鍋掛1416番地3	0287-73-2550
	稲村地区地域包括支援センター	325-0034	那須塩原市東原166番地	0287-60-3361
	地域包括支援センターとちのみ	329-2763	那須塩原市井口533番地11	0287-37-1683
	西那須野西部地域包括支援センター	329-2748	那須塩原市上赤田238番地658	0287-37-8183
	しおばら地域包括支援センター	329-2811	那須塩原市下田野282番地6	0287-35-3746
さくら市	地域包括支援センターさちの森	325-0014	那須塩原市野間453番地23	0287-60-1331
	さくら市地域包括支援センターエリム	329-1304	さくら市鍛冶ヶ沢57番地1	028-681-1213
	さくら市地域包括支援センター而今	329-1402	さくら市下戸戸1942番地2	028-685-3294
那須烏山市	那須烏山市地域包括支援センター	321-0526	那須烏山市田野倉85番地1	0287-88-7116
下野市	下野市地域包括支援センターいしばし	329-0502	下野市下古山1220番地	0285-51-0633
	下野市地域包括支援センターこくぶんじ	329-0414	下野市小金井789番地	0285-43-1229
	下野市地域包括支援センターみなみかわち	329-0492	下野市田中681番地1	0285-47-2771
上三川町	上三川町地域包括支援センター	329-0611	河内郡上三川町上三川5082番地15	0285-56-5513
西方町	西方町地域包括支援センター	322-0601	上都賀郡西方町金崎273番地	0282-92-0032
二宮町	二宮町地域包括支援センター	321-4592	芳賀郡二宮町石島893番地15	0285-74-5139
益子町	益子町地域包括支援センター	321-4217	芳賀郡益子町益子1591番地3	0285-70-2550
茂木町	茂木町地域包括支援センター	321-3531	芳賀郡茂木町茂木155番地	0285-63-5651
市貝町	市貝町地域包括支援センター	321-3423	芳賀郡市貝町市塙1280番地	0285-68-1113
芳賀町	芳賀町地域包括支援センター	321-3304	芳賀郡芳賀町祖母井1020番地	028-677-6015
壬生町	壬生北地区地域包括支援センター	321-0207	下都賀郡壬生町北小林812番地	0282-86-3579
	壬生南地区地域包括支援センター	321-0214	下都賀郡壬生町壬生甲2342番地3	0282-82-2119
野木町	野木町地域包括支援センター	329-0101	下都賀郡野木町友沼5840番地1	0280-57-2400
大平町	大平町地域包括支援センター	329-4421	下都賀郡大平町西野田666番地1	0282-43-1550
藤岡町	藤岡町地域包括支援センター	323-1104	下都賀郡藤岡町藤岡1022番地5	0282-62-0911
岩舟町	岩舟町地域包括支援センター	329-4315	下都賀郡岩舟町三谷1038番地1	0282-54-3344
都賀町	都賀町地域包括支援センター	328-0103	下都賀郡都賀町原宿585番地2	0282-28-0772
塩谷町	塩谷町地域包括支援センター	329-2221	塩谷郡塩谷町玉生741番地	0287-45-1119
高根沢町	高根沢町地域包括支援センター	329-1233	塩谷郡高根沢町宝積寺2240番地1	028-680-3503
那須町	那須町地域包括支援センター	329-3215	那須郡那須町寺子乙2566番地1	0287-71-1138
那珂川町	那珂川町地域包括支援センター	324-0613	那須郡那珂川町馬頭409番地	0287-92-1119



栃木県地域ケア体制整備構想（概要版）

平成20年（2008年）2月発行

編集・発行

栃木県

〒320-8501

栃木県宇都宮市埜田1丁目1番20号

保健福祉部高齢対策課

電話 028-623-3149



この印刷物は古紙配合率70%の再生紙を使用しています。
