

2023年度版

看護職をめざすあなたへ

看護への道

まるわかりガイドブック

みます



ききます



ささえます



発行 栃木県ナースセンター
監修 栃木県

※このパンフレットは栃木県委託事業で作製しています。

看護職 仕事カタログ

県内で活躍している看護職 **24,886** 人を紹介!!

病院・診療所

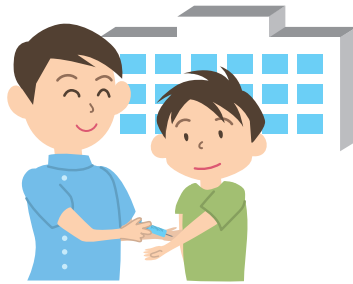
通院中の患者さんの療養上の世話、診療の補助業務などを行います。
入院患者さんには 24 時間、交代で看護します。

病院

保健師 73人
助産師 297人
看護師 11,674人
准看護師 1,784人

診療所

保健師 24人
助産師 165人
看護師 2,371人
准看護師 1,987人



訪問看護ステーション

家庭を訪問してケアを提供し、
利用者と家族を支えます。

保健師 3人
看護師 745人
准看護師 54人



助産所

妊婦さんの健康管理や出産を手
助けし、子育ての支援もします。

助産師 25人
看護師 1人
准看護師 2人



教育・保育施設

子供を健康、安全に預かり、心身
の健やかな成長を手助けします。



県市町等の行政機関

保健所などで、地域住民を対象
に予防活動や健康保持・増進を
支援します。

保健師 708人
助産師 38人
看護師 191人
准看護師 17人



色々な場所で看護職が
必要とされているんだ。
一生続けられる、やり
がいのある仕事だよ。

見つけよう!! ワタシイロの仕事

医療・保健・福祉等活躍の場が拡大中!

看護師

資格の種類
国家資格

看護師とは、傷病者若しくはじょく婦に
対する療養上の世話又は診療の補助を
行うことを業とする者をいいます。

県内人数 17,702人
人口 915.7人(栃木県)
10万人あたりの
就業者数 1015.4人(全 国)



准看護師

資格の種類
都道府県知事免許

准看護師とは、医師、歯科医師、看護師の指示を受けて、
傷病者若しくはじょく婦に対する療養上の世話又は診
療の補助を行うことを業とする者をいいます。

県内人数 5,661人
人口 292.8人(栃木県)
10万人あたりの
就業者数 225.6人(全 国)

看護の資格は **生涯有効**

看護の教育機関

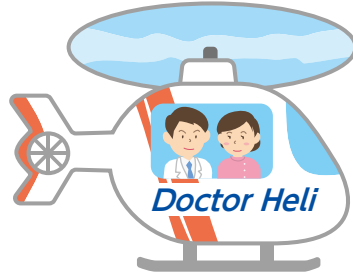
看護学校や大学等で看護学生の教育・指導や研究を行います。

保健師 **32人**
助産師 **29人**
看護師 **327人**



フライトナース

ドクターヘリに搭乗し、医師と共に患者さんの救命活動を行います。



災害看護

被災者に必要な医療処置やケアを提供します。



介護保険施設・ 社会福祉施設等

利用している高齢者などの健康管理やケアを行い、毎日の生活を支えます。



保健師 **47人**
看護師 **2,143人**
准看護師 **1,786人**

国際ボランティア活動 (青年海外協力隊など)

開発途上地域で青年海外協力隊などの活動に参加します。



事業所 + その他

学校等の保健室、企業健康管理室では、対象者の健康管理や心と身体の保健相談をします。

保健師 **81人**
助産師 **1人**
看護師 **250人**
准看護師 **31人**



誰かの力になれる。

保健師・助産師になるには、看護師国家試験に合格している必要があります。

保健師

健康を守るため県市町等の行政機関や、企業等で保健指導をしています！

資格の種類 **国家資格**

県内人数 **968人**

人口 **50.1人** (栃木県)
10万人あたりの
就業者数 **44.1人** (全 国)



助産師

出産はもちろん、女性の健康をトータルサポートしています！

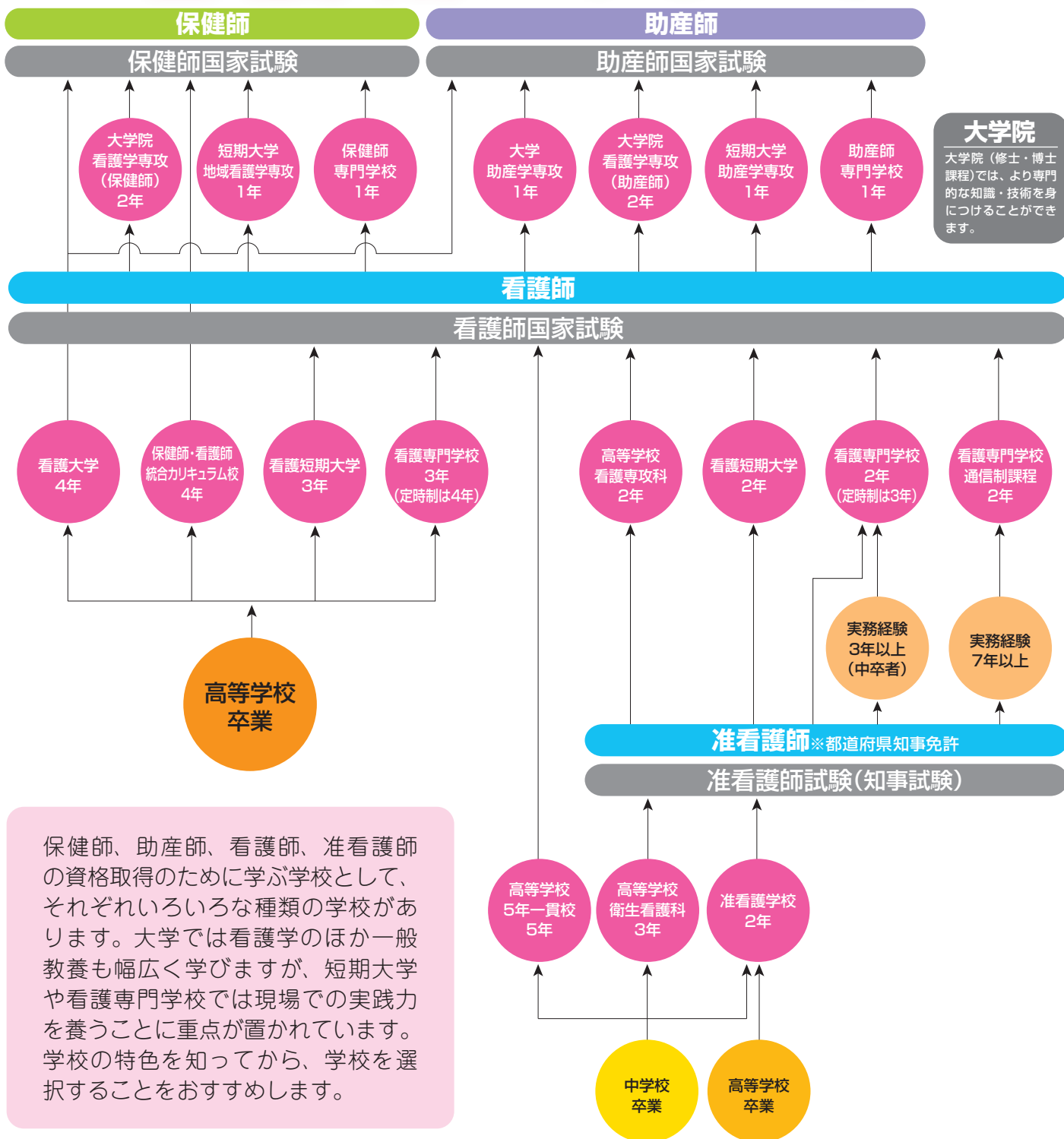
資格の種類 **国家資格**

県内人数 **555人**

人口 **28.7人** (栃木県)
10万人あたりの
就業者数 **30.1人** (全 国)



看護職になるには？



保健師、助産師、看護師、准看護師の資格取得のために学ぶ学校として、それぞれいろいろな種類の学校があります。大学では看護学のほか一般教養も幅広く学びますが、短期大学や看護専門学校では現場での実践力を養うことに重点が置かれています。学校の特色を知ってから、学校を選択することをおすすめします。

情報提供
です!

学費支援紹介

種類	問い合わせ先	ホームページアドレス
日本学生支援機構	在学している学校	独立行政法人日本学生支援機構 (JASSO) https://www.jasso.go.jp/
厚生労働省 (教育訓練給付金)	本人の住所を管轄するハローワーク	https://www.mhlw.go.jp/stf/seisakunitsuite/bunya/koyou_roudou/jinzaikaihatsu/kyouiku.html
栃木県看護職員修学資金	栃木県保健福祉部医療政策課 看護職員育成担当	https://www.pref.tochigi.lg.jp/e02/kangosyugakushikin.html
その他……………	母子・寡婦福祉資金 (修学資金、技能習得資金) 等があります。	
利用にあたって	※詳細条件 (申込期日、対象者、学力検査、貸与額、利子、返還条件、併用利用など) は、各問合せ先にご確認ください。	

キャリアアップ制度

2022年3月現在

専門看護師

専門看護師とは、水準の高い看護を効率よく行うための技術と知識を深め、卓越した看護を実践できる看護師です。

- 看護系大学院修士課程修了者で専門看護師教育課程基準の所定の単位を取得していること（総計26単位または38単位）
- 実務研修が通算5年以上、そのうち3年以上は専門看護分野の実務研修であること

14 分野

- ①がん看護 ②精神看護 ③地域看護 ④老人看護 ⑤小児看護 ⑥母性看護 ⑦慢性疾患看護
- ⑧急性・重症患者看護 ⑨感染症看護 ⑩家族支援 ⑪在宅看護 ⑫遺伝看護 ⑬災害看護 ⑭放射線看護

認定看護師

認定看護師とは、高度化し専門分化が進む医療の現場において、水準の高い看護を実践できる看護師です。

- 実務研修を5年以上（うち3年以上は認定看護分野の実務研修）
- 認定看護師教育課程を修了（6か月以上1年以内、600時間以上）

A課程（21分野：2026年度をもって教育終了）

- ①救急看護 ②皮膚・排泄ケア ③集中ケア ④緩和ケア ⑤がん化学療法看護 ⑥がん性疼痛看護
- ⑦訪問看護 ⑧感染管理 ⑨糖尿病看護 ⑩不妊症看護 ⑪新生児集中ケア ⑫透析看護
- ⑬手術看護 ⑭乳がん看護 ⑮摂食・嚥下障害看護 ⑯小児救急看護 ⑰認知症看護 ⑱脳卒中リハビリテーション看護
- ⑲がん放射線療法看護 ⑳慢性呼吸器疾患看護 ㉑慢性心不全看護

B課程（19分野：2020年度から教育開始）

- ①感染管理 ②がん放射線療法看護 ③がん薬物療法看護 ④緩和ケア ⑤クリティカルケア
- ⑥呼吸器疾患看護 ⑦在宅ケア ⑧手術看護 ⑨小児プライマリケア ⑩新生児集中ケア
- ⑪心不全看護 ⑫腎不全看護 ⑬生殖看護 ⑭摂食嚥下障害看護 ⑮糖尿病看護
- ⑯乳がん看護 ⑰認知症看護 ⑱脳卒中看護 ⑲皮膚・排泄ケア

認定看護管理者

認定看護管理者とは、病院や介護老人保険施設などの管理者として必要な知識を持ち、患者・家族や地域住民に対して質の高いサービスを提供できるよう組織を改革し、発展させることができる看護師です。

- 認定看護管理者教育の全課程修了（ファーストレベル105時間、セカンドレベル180時間、サードレベル180時間）などの要件に該当

（詳細は、日本看護協会のホームページをご覧ください。）

特定行為に係る看護師の研修制度

特定行為とは、医師・歯科医師があらかじめ作成した手順書（指示）によって看護師が行う診療の補助行為です。その行為は21区分38行為があります。

21区分

- ①呼吸器（気道確保に係るもの）関連 ②呼吸器（人工呼吸療法に係るもの）関連 ③呼吸器（長期呼吸療法に係るもの）関連
- ④心臓（のう）ドレーン管理関連 ⑤循環器関連 ⑥胸腔ドレーン管理関連 ⑦腹腔ドレーン管理関連 ⑧ろう孔管理関連
- ⑨栄養に係るカテーテル管理（中心静脈カテーテル管理）関連 ⑩栄養に係るカテーテル管理（末梢留置型中心静脈注射用カテーテル管理）関連
- ⑪創傷管理関連 ⑫創部ドレーン管理関連 ⑬動脈血液ガス分析関連 ⑭透析管理関連 ⑮栄養及び水分管理に係る薬剤投与関連
- ⑯感染に係る薬剤投与関連 ⑰血糖コントロールに係る薬剤投与関連 ⑱術後疼（とう）痛管理関連
- ⑲循環動態に係る薬剤投与関連 ⑳精神及び神経症状に係る薬剤投与関連 ㉑皮膚損傷に係る薬剤投与関連

（県内では、自治医科大学で20区分5パッケージ、獨協医科大学で21区分6パッケージと獨協医科大学独自の1モデルの特定行為研修が行われています。詳細は、各大学ホームページをご覧ください。）

看護系教育施設一覽

資格区分	名 称	住 所	電話番号	修業年限	学年定員	推薦入試	学生寮
保・看	1 国際医療福祉大学 保健医療学部看護学科	〒324-8501 大田原市北金丸 2600-1	☎ 0287-24-3000	4	115	○	○
保・助・看	2 自治医科大学看護学部	〒329-0498 下野市薬師寺 3311-159	☎ 0285-58-7447	4	105	○	○ (男子は職員 住宅の一部)
保・看	3 獨協医科大学看護学部	〒321-0293 下都賀郡壬生町大字北小林 880	☎ 0282-86-1111	4	95 <small>(編入枠がある場合 3年次から10名)</small>	○	○
保・看	4 足利大学看護学部	〒326-0808 足利市本城 3 丁目 2100-1	☎ 0284-64-8511	4	80	○	○
保健師	5 栃木県立衛生福祉大学校 保健看護学部 保健学科	〒320-0834 宇都宮市陽南 4 丁目 2-1	☎ 028-658-8521	1	30	○	×
助産師 (対象者は 女性のみ)	6 獨協医科大学助産学専攻科	〒321-0293 下都賀郡壬生町大字北小林 880	☎ 0282-86-1111	1	10	○ (学部内のみ)	○ (抽選)
助産師 (対象者は 女性のみ)	7 マロニエ医療福祉専門学校 助産学科	〒328-0027 栃木市今泉町 2-6-22	☎ 0282-28-0020	1	30	○	×
看護師	8 独立行政法人国立病院機構 栃木医療センター附属看護学校	〒320-8580 宇都宮市中戸祭 1 丁目 10-37	☎ 028-621-4398	3	40	○ (指定校制)	○ (女子のみ)
看護師	9 栃木県立衛生福祉大学校 保健看護学部看護学科本科	〒320-0834 宇都宮市陽南 4 丁目 2-1	☎ 028-658-8521	3	80	○	×
看護師	10 獨協医科大学附属看護専門学校	〒321-0293 下都賀郡壬生町大字北小林 880	☎ 0282-87-2250	3	100	○ (指定校制 / 公募制)	○
看護師	11 済生会宇都宮病院看護専門学校	〒321-0974 宇都宮市竹林町 945-1	☎ 028-626-5533	3	40	○ (指定校制 / 公募制)	×
看護師	12 マロニエ医療福祉専門学校 看護学科	〒328-0027 栃木市今泉町 2-6-22	☎ 0282-28-0020	3	80	○	×
看護師	13 国際医療福祉大学塩谷看護専門学校	〒329-2145 矢板市富田 77-6	☎ 0287-44-2322	3	40	○	○
看護師	14 国際看護介護保育専門学校	〒321-0963 宇都宮市南大通り 2-1-2	☎ 028-639-9112	3	40	○ (AO 入試あり)	×
看護師	15 報徳看護専門学校	〒321-0106 宇都宮市上横田町 1302-12	☎ 028-688-4040	3	40	○	×
看護師	16 那須看護専門学校	〒329-3135 那須塩原市前弥六 54-1	☎ 0287-67-1188	3	40	○	×
看護師	17 国際ティビシィ小山看護専門学校	〒323-0827 小山市神鳥谷 2247-11	☎ 0285-39-6371	3	80	○	×
看護師	18 栃木県立衛生福祉大学校 保健看護学部 看護学科専科 ★	〒320-0834 宇都宮市陽南 4 丁目 2-1	☎ 028-658-8521	2	40	×	×
看護師	19 マロニエ医療福祉専門学校 看護学科 通信課程 ★	〒328-0027 栃木市今泉町 2-6-22	☎ 0282-28-0031	2	200	○	×
准看護師	20 足利市医師会付属准看護学校	〒326-0808 足利市本城 3 丁目 2022 番 1	☎ 0284-22-4064	2	40	×	×
准看護師	21 佐野市医師会附属佐野准看護学校	〒327-0832 佐野市植上町 1678	☎ 0283-23-7538	2	40	○	×
准看護師	22 上都賀郡市医師会附属准看護学校	〒322-0254 鹿沼市上久我 60-3	☎ 0289-66-7007	2	30	○	×
准看護師	23 医療法人報徳会宇都宮病院 附属准看護学校	〒320-8521 宇都宮市陽南 4 丁目 6-34	☎ 028-658-2121	2	40	○	○ (当院就職者 のみ)
准看護師	24 公益財団法人宇都宮市医療保健事業団 附属宇都宮准看護高等専修学校	〒321-0974 宇都宮市竹林町 968	☎ 028-625-2216	2	40	○	×

★は准看護師資格取得後に進学する学校・学科です。 ※入試情報の詳細は各学校にお問い合わせください。 ※ No.6・7 の入学資格は女

ための キャリアアップの 教育施設一覽	国際医療福祉大学大学院 医療福祉学研究所 保健医療学専攻		修士課程 博士課程	〒324-8501 大田原市北金丸 2600-1	☎ 0287-24-3000
	自治医科大学大学院 看護学研究所		博士前期課程 博士後期課程	〒329-0498 下野市薬師寺 3311-159	☎ 0285-58-7433
	獨協医科大学大学院 看護学研究所			〒321-0293 下都賀郡壬生町大字北小林 880	☎ 0282-87-2489

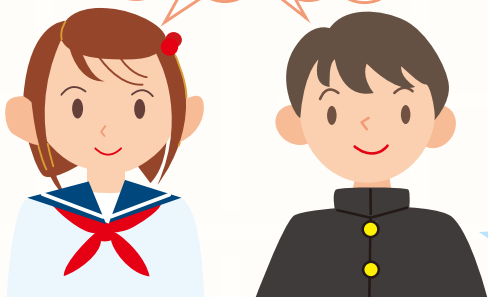
社会人枠	二次試験	学校の特徴
○	×	医療福祉の総合大学として、看護師教育だけでなく、多職種との連携を学ぶ「チーム医療・チームケア」に力を入れていきます。実習は主に附属・関係病院で行われますので、本学卒業生の先輩スタッフや臨床看護師から安心して指導を受けられます。
×	○	高い資質と倫理観を持ち、地域住民の保健・医療及び福祉に貢献し、高度な医療並びに地域の看護に看護師、保健師、助産師として従事できる、総合的な看護職を育てることを目的としています。助産学生は選択制で5名程度が受講します。
×	×	看護実践力の育成のために少人数制教育や実習教育に重点を置いています。ICTによる教育体制を整え学生・教員の双方向性学習に取り組んでいます。医学部生との合同講義やフィリピン、タイの学生との国際交流もあります。令和3年度はCOVID-19の影響によりオンラインで交流をしました。
○	×	工学部のある大学の看護学部として、本学特有の人間工学・医用工学の学力と、和の精神と倫理観に基づいた社会に貢献できる質の高い看護専門職を育成します。栃木県で唯一の「養護教諭一種免許状」の取得ができます。
×	○	地域住民の健康生活の担い手となる人間性豊かな保健師の養成を目指しています。本学科は、看護師学校養成所を卒業した後、1年間の修業年限で保健師として活躍するのに必要な知識と技術を修得します。
×	×	獨協医科大学助産学専攻科は、女性と家族に寄り添い信頼される助産師の育成を目指しています。学習環境は、医学部を持つ大学の利点を最大限に活かし、周産期医療・地域における助産師活動に携わる専門家が授業を担当することから、より実践的な学びが得られます。
×	×	県内唯一の助産師専門学校です。女性と共に在り、対象が本来持つ力を信じて引き出すことができる助産師を育てます。また、複数の専門職を育てている本校の特色を活かして、多職種連携教育にも力を入れています。
○ (通算して2年以上就業した者)	×	県内一の歴史があり多数の卒業生が活躍中です。母体病院の職員（医師、看護師、薬剤師、栄養士等）による講義も充実しており、専門的な知識・技術が学べます。実習では多職種連携の実際が学べる環境が整っています。 ※【一般入試】2回に分け実施（A日程：12月、B日程：1月）
×	○	3年間で6～8の病院で実習します。各病院の看護の特徴を知り、自分に合った進路を考えることができます。他学科（保健学科、臨床検査学科）の学生と一緒に学ぶ科目もあり、多職種との連携について理解が深まります。
○	○	緑豊かな医科大学キャンパスの図書館やアリーナなど充実した学習環境の中で、隣接する大学病院での実習、医師や看護師・大学講師による講義を受け、高い倫理観と心豊かな人間性を備えた信頼される看護師の育成を目指しています。
×	×	学生同士が交流しやすい校舎で、学生の学ぶ意欲を大切に、看護を実践するための基礎的能力を育成します。隣接する済生会宇都宮病院は卒業生が多く、サポートが得られやすい環境で実習ができます。
○	×	学生一人ひとりのストーリーを大切に「看護師になる」夢の実現をサポートします。助産学科も併設しており、さらなる夢も目指せます。また本校では、リハビリ職や介護職の学生と共にチーム医療について学べます。
○	×	我が校の5つの特長を紹介します。①豊富な附属・関連実習施設 ②担任・副担任制によるきめ細かな指導 ③実習施設の指導者と講師陣が同じ ④充実した経済支援システム（奨学金制度） ⑤大学院進学への道（国家資格取得者）等です。
○	×	入学前講座を実施し、入学前の基礎固め、在学中は学生個々のレベルに合わせた学習サポート、卒業後の再就職の支援にも力を入れています。
○	×	二宮尊徳の教え「至誠・勤労・分度・推譲・一円融合」を教育理念としています。誠実で日々努力し、自分自身を知り、協力し合うことを大切に、なりたい看護師の夢を描いて楽しく学習できるよう、教育しています。
○	×	確かな知識と技術を身につけたプロ意識の高い看護師を育てている学校です。幅広い年齢層の学生が協力しながら、明るく元気に学校生活を送っています。経験豊かで熱い情熱をもった教員達と共に、看護を学びませんか。
○	×	栃木県人口第2位の小山市初の看護学校として誕生しました。緑豊かな落ち着いた環境で、「意志ある学びの実現により、主体性をもった看護師」を育てます。教職員一丸となってサポートして行きます。
×	○	准看護師の資格を有する方のための、県内唯一の全日制看護師養成校です。学生同士の学び合いを大切にした教育で、看護師に必要な思考力・人間力を育てます。自身の成長の喜びとさらなる看護の楽しさを体験しませんか。
×	×	受講費用70%が支給される「専門実践教育訓練給付制度」対象校。電子教科書を使った学びや夜の時間帯に実施するナイトゼミ等、充実のサポート。通信制ながら寄り添う指導で国家試験合格に導きます。
×	○	令和3年4月に70周年を迎えた足利市医師会の学校です。10代から50代までの生徒さんが働きながら学んでいます。卒業生は両毛地域の医療機関や福祉施設で働いています。准看護師資格取得を目指し楽しく学んでいきましょう。
○	×	本校は生命の尊厳と、人間尊重を基盤とし社会に貢献できる人材を育成することを教育理念としています。実習では学校で学んだ知識・技術・態度等を佐野厚生総合病院他3か所の病院で実践し充実した学びを行っています。
○	×	本校は、看護の基本に基づき学生一人ひとりを尊重し、きめ細やかな個別的指導を行ないます。教務職員も良き相談者として関わり、充実した2年間が過ごせるよう指導いたします。※2023年度入学生を最後に募集停止。
○	×	多様な年齢の学生構成で、社会経験の異なる学生同士の相互の意見交流が勉学意欲や人間性の向上につながっています。また、日頃から面接指導などにより准看護師の育成に全力を挙げています。
×	○	「人の役に立ちたい」という思いを資格につなげられる学校です。諦めていた看護職への夢を実現するために幅広い年齢の生徒が学んでいます。意欲のある人を応援します。 ※【一般入試】3回に分け実施（第1回：12月、第2回：1月、第3回：3月）

性のみです。 (2023年1月現在)

	看護学分野は、大卒以外の方も、看護師免許保持者は受験可能（要出願資格審査）。大田原や東京赤坂など7拠点で夜間や土曜中心に開校。保健師受験資格取得専門看護師養成など、コースや特定行為看護師養成分野、助産学分野も開設。
	本研究科は、豊かな学識と高度の研究能力を身に付け、看護学及び保健医療分野の発展に寄与する人材を養成することを目的としています。
	本学看護学研究科は、基盤機能看護学、実践看護学の論文コースと高度実践看護師育成を目的として、「生体防御・感染看護学」「慢性看護学」「がん看護学」「老年看護学」「在宅看護学」「精神看護学」の専門看護師コースを開設しています。

ナースセンターは 看護職のサポーターです

看護職になりたい!



看護職を目指すなら...

そうだ! ナースセンターに
相談しよう!

「看護の心」普及事業に参加してみませんか?

看護の日記念事業

妊婦体験や高齢者体験、
車いす乗車等の
体験ができます。



ふれあい看護体験

病院や高齢者施設等で、実際に看護職の
仕事に触れることができます。



お問い合わせは



栃木県ナースセンター

〒320-8503 宇都宮市駒生町3337-1
とちぎ健康の森4階 (公社) 栃木県看護協会内
TEL 028-625-3831(直通)
FAX 028-625-8988
<https://www.t-kango.or.jp/>
E-mail : tochigi@nurse-center.net



案内図



交通機関

※JR宇都宮駅から関東バス「駒生営業所」行き(25分)、「とちぎ健康の森」または終点下車。
※東武宇都宮駅から関東バス「駒生営業所」行き(20分)、「とちぎ健康の森」または終点下車。