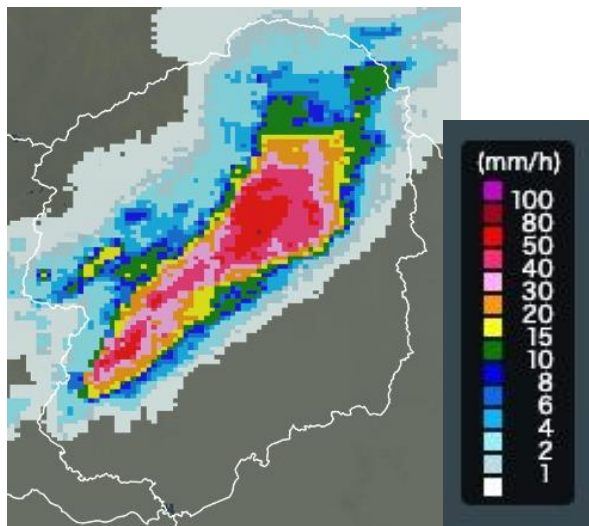


## 線状降水帯が発生！

8月25日～26日、県内西部から北部にかけて線状降水帯が発生し、記録的な豪雨となりました。

	最大24h雨量	最大1h雨量
鹿沼市	303mm	99mm
矢板市	238mm	75mm
日光市	228mm	87mm

この豪雨により、県西部を中心に多数の山地災害や林道被害が発生しました。今後、被災した箇所は順次復旧工事を進めます。



雨雲レーダー（2024年8月26日0時）－日本気象協会  
<https://tenki.jp/past/2024/08/25/radar/3/12/>



鹿沼市上粕尾



鹿沼市上粕尾

令和元年度東日本台風災害の復旧工事の様子（宇都宮市細野）



被災状況



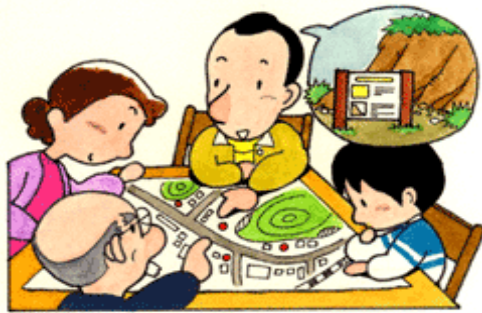
復旧後



# 命を守るために備えよう

## 1 危険な場所を確認

各市町のハザードマップで身近にある危険な場所を確認しておきましょう。



## 2 避難場所・避難経路を確認

どこに避難するか、安全な道のりはどこか、安否確認方法を家族と話し合っておきましょう。



## 3 非常持ち出し品を準備

落ち着いて避難できるように非常持ち出し品を準備しておきましょう。玄関や寝室の近く（家族みんながわかる場所）に置いておくといいでしょう。また、両手が使えるようにリュックサックに入れましょう。



- 飲食料
- 医療品
- 衣類
- ラジオ
- 懐中電灯
- 軍手
- 防災頭巾、ヘルメット等
- 毛布
- 電池
- ライター
- ろうそく
- 缶切
- ナイフ
- 現金
- その他大切な物 など

## 危険信号に注意

土石流や崖崩れなど山地災害の発生時には、右のような前兆現象がおけるといわれています。

このような危険信号を見つけたときにはすぐに避難するなど身の安全を確保しましょう。



問合せ先：栃木県環境森林部 森林整備課 技術調整担当 治山林道チーム

☎ 028-623-3285    ✉ [shinrin-seibi@pref.tochigi.lg.jp](mailto:shinrin-seibi@pref.tochigi.lg.jp)

