

「那珂川分室」が山村開発センターに オープン!

県では、事業推進体制の強化を図るため、4月1日、山村開発センター3階に馬頭処分場整備室の「那珂川分室」を開設しました。

分室では、地元との連絡調整のほか、用地取得に関する業務を担当します。

また、これまで那珂川町役場で開設してきた相談窓口についても分室で対応します。馬頭最終処分場に関する住民の皆さんの疑問にお答えしたり、**ご意見やご要望をお聞かせいただければと考えています**。なお、不在になる場合もありますので、来室の際には事前にご連絡いただくと幸いです。

県では、町の協力をいただきながら、馬頭最終処分場の早期着工に向け、これまで以上に地元に着実に事業の推進に取り組んで参りますので、皆さんのご理解・ご協力をお願いいたします。



住所 那珂川町馬頭555
山村開発センター(3F)
TEL.0287-92-1411
FAX.0287-92-1416



4月1日、分室を開設しました。



事務所内の様子
ご相談をお待ちしております。

お問い合わせ先

- 栃木県 環境森林部 馬頭処分場整備室 TEL.028-623-3227 FAX.028-623-3182
e-mail : bato@pref.tochigi.lg.jp
- 那珂川分室 TEL.0287-92-1411 FAX.0287-92-1416
- 那珂川町 環境整備対策室 TEL.0287-92-1110

発行

- 栃木県 環境森林部 馬頭処分場整備室 〒320-8501 宇都宮市塙田1-1-20 TEL.028-623-3227
【栃木県ホームページ】 <http://www.pref.tochigi.lg.jp/>
【 ⇒ 環境 ⇒ 廃棄物・リサイクル対策 ⇒ 馬頭最終処分場 】
- 財団法人 栃木県環境保全公社 〒320-0043 宇都宮市桜2-2-28 TEL.028-622-7654

(平成20年4月発行)



第 12 号

Green Life
グリーン・ライフ

～快適で安全な暮らしのために～

なかがわ

皆さんから信頼される 処分場を目指して

これまで、皆さんからいただいたご意見、ご質問のうち、
今号は、住民監視システムについて特集しています。

住民監視システムを導入します。

～住民の皆さんに処分場の適正な運営を確認していただくために～

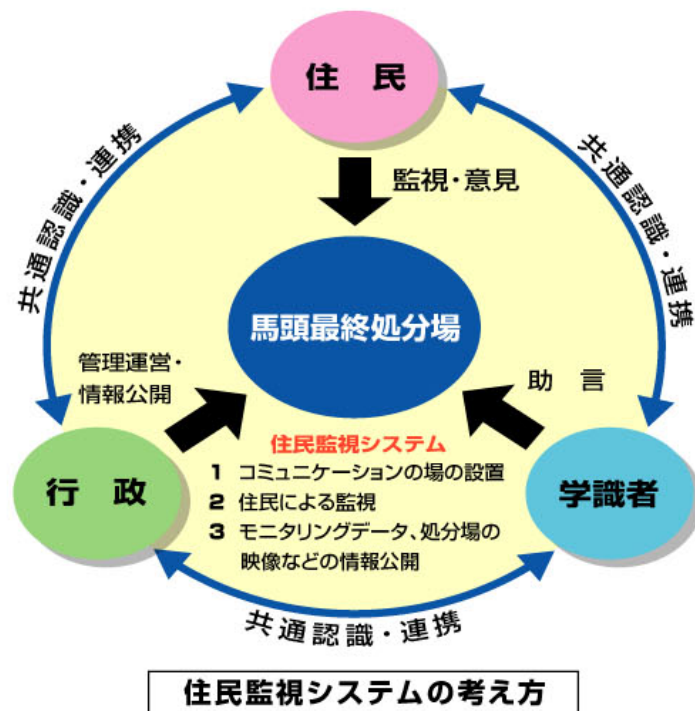
Q1 「住民監視システム」を導入する目的は何ですか？

A 馬頭最終処分場では、施設・設備面（ハード）と管理運営面（ソフト）の両面において、多重安全システムを採用し、安心・安全の確保を図ることとしていますが、さらに、処分場が適正に運営されていることを住民の皆さんに確認していただき、皆さんから信頼いただける処分場とするため、「住民監視システム」を導入することとしました。

Q2 「住民監視システム」の内容はどのようなものですか？

A 住民監視システムでは、次の3つを柱として、住民の皆さんから信頼いただける処分場を目指します。

- ① コミュニケーションの場の設置（住民、行政、学識者による組織）
- ② 住民による廃棄物の搬入や埋立などの運営システムの監視
- ③ モニタリングデータ、処分場の映像などの情報公開

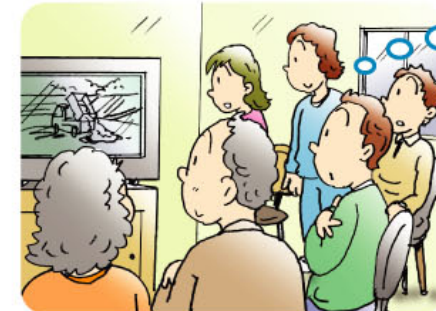


Q3 どのような情報が公開されるのですか？

A 廃棄物の搬入や埋立に関するデータや大気、水質、騒音、振動、悪臭等の各種モニタリングの結果など、処分場の運営全般に関する情報を公開するほか、埋立作業などの映像も公開していきたいと考えています。



データ等の情報公開



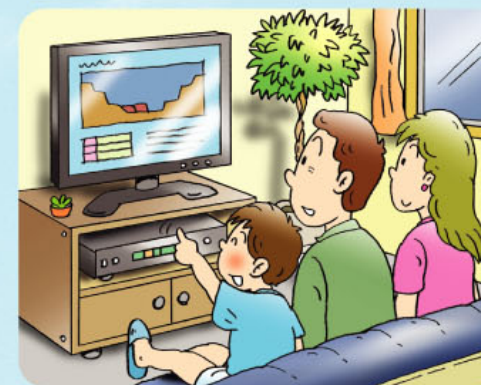
映像の情報公開



Q4 「住民監視システム」に町営のケーブルテレビを活用できませんか？

A 町営のケーブルテレビによる情報公開は、住民の皆さんが自宅に居ながら処分場の運営状況を確認していただくことができるため、極めて有効な方法だと考えています。

現在、町では町全域でケーブルテレビ高度化事業を進めていますが、県では、住民監視システムに町営ケーブルテレビを活用していくことを考慮し、既存の補助制度に上乗せをする形で支援することとしています。



平成20年度

先進地視察のお知らせ！

県と町では、今年度も処分場の視察を実施します。参加を希望される方は、裏面のお問い合わせ先までご連絡下さい。

- 視察先 埼玉県環境整備センター
エコフロンティアかさま
- 参加対象 那珂川町内に住所を有する
団体、グループ、個人