

7 間違えやすい昆虫との見分け方

チャイロホソヒラタカミキリ



☑ **大きさ**

クビアカツヤカミキリに比べ小型。

☑ **クビ（胸部）の形**

チャイロホソヒラタカミキリは「ビーズ」型、クビアカツヤカミキリは「そろばんの珠」型。



チャイロホソヒラタカミキリ



クビアカツヤカミキリ

ベニカミキリ

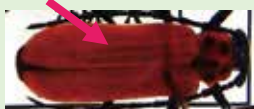


☑ **大きさ**

クビアカツヤカミキリに比べ小型。

☑ **胴体の色**

ベニカミキリはクビ（胸部）だけでなく、胴体も赤い。



ベニカミキリ



クビアカツヤカミキリ

マメハンミョウ

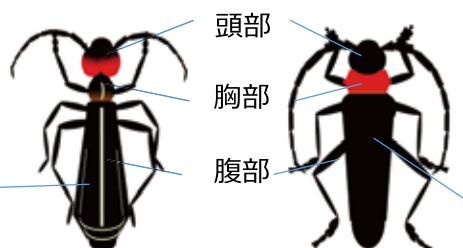


☑ **大きさ**

クビアカツヤカミキリに比べ小型。

☑ **赤い部分**

マメハンミョウは頭が赤い。



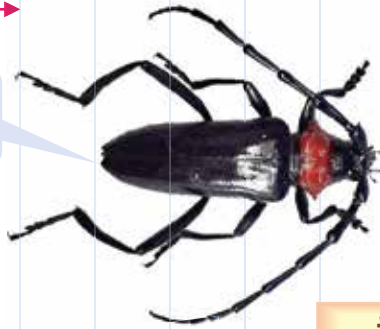
胸部、胴体に白い模様がある個体が多い

胴体に模様はない

大きさ比較

1cm

胴体に模様はありません



クビアカツヤカミキリ
2.0~4.0cm

幼虫：さくら、もも、うめなどバラ科樹木の
生きている木を食べる。
成虫：ものを食べない。
樹液や果汁に集まることある。

茶色が強い個体
もいます



チャイロホソヒラタカミキリ
0.8~1.5cm

幼虫：クヌギ、コナラなどナラ類の
新しい枯れ木を食べる。
成虫：ものを食べない。
樹液に集まることある。

胴体に白色の模様
が入っている個体
もいます



ベニカミキリ
1.3~1.7cm

幼虫：タケ類の枯れたものを食べる。
成虫：花に集まり、花粉を食べる。



マメハンミョウ
1.1~1.9cm

幼虫：バッタ類の卵を食べる。
成虫：大豆やナスなど、様々な植物の葉を食べる。
有毒のため、素手で触らないよう注意！

ウスバカミキリ
3.0~5.0cm

幼虫：針葉樹から広葉樹まで、
いろいろな樹種を食べる
が、枯れた木や衰弱した
木を食べる。
成虫：ものを食べない。

クビアカツヤカミキリ
と一緒にいることがあ
るカミキリムシ



リンゴカミキリ
1.5~2.3cm

幼虫：さくら、りんごなどバラ科樹木
若い枝を食べる。
成虫：バラ科の葉を食べる。

他にもミヤマカミキリ、
エグリトラカミキリなど
と一緒にいることがあり
ます。



ゴマダラカミキリ
2.5~3.5cm

幼虫：柑橘類、クワ、イチジクなど、
いろいろな樹種の生きている木
を食べる。
成虫：いろいろな木の枝や葉を食べる。