

第 3 章 地下水の水質監視

1 水質調査方法

調査は「平成 30 年度栃木県公共用水域及び地下水の水質測定計画」に基づき実施した。

(1) 調査期間及び回数

ア 概況調査

平成 30(2018)年 5 月から 6 月 各地点 1 回

イ 継続監視調査

平成 30(2018)年 6 月から 8 月及び同年 11 月から平成 31(2019)年 1 月 各地点 2 回

(2) 調査地点及び調査機関

ア 概況調査

- ・ 調査地点は、表 3-2 及び図 3-1 のとおり。
- ・ 調査機関は、栃木県及び宇都宮市である。

測定機関	栃木県	宇都宮市	計
地点数	116	16	132

イ 継続監視調査

- ・ 調査地点は、表 3-3、表 3-4、図 3-2 及び図 3-3 のとおり（平成 30(2018)年 3 月末までに汚染を確認した地区で実施。平成 30(2018)年度判明地区は含まず。）
- ・ 調査機関は、栃木県及び宇都宮市である。

測定機関	栃木県	宇都宮市	計
地区数	99	7 (2)	106
地点数	154	23	177

※ () 内の数字は栃木県測定地区数と重複している地区数を示す。

(3) 測定項目及び測定方法

測定項目、測定方法及び報告下限値は、表 3-1 のとおりである。

健康項目 (A)	カドミウム、鉛、砒素、総水銀、アルキル水銀、ジクロロメタン、四塩化炭素、1,2-ジクロロエタン、1,1-ジクロロエチレン、1,2-ジクロロエチレン、1,1,1-トリクロロエタン、1,1,2-トリクロロエタン、トリクロロエチレン、テトラクロロエチレン、ベンゼン、セレン、硝酸性窒素及び亜硝酸性窒素、ふっ素、ほう素
健康項目 (B)	全シアン、六価クロム、ポリ塩化ビフェニル、クロロエチレン（別名塩化ビニル又は塩化ビニルモノマー）、1,3-ジクロロプロペン、チウラム、シマジン、チオベンカルブ、1,4-ジオキサソ

2 調査結果の概要

(1) 概況調査

県内132地点で概況調査を実施したところ、1地点(下野市小金井)で硝酸性窒素及び亜硝酸性窒素が、環境基準値を超えて検出された。(表3-5)

(2) 継続監視調査

地下水汚染が確認されている106地区において、汚染状況の監視のための継続監視調査を実施した。(表3-6、表3-7)

3 その他の調査に基づく地下水汚染

「平成30年度栃木県公共用水域及び地下水の水質測定計画」に基づく調査以外の調査により、足利市松田町(砒素)及び小山市外城(トリクロロエチレン)で新たな地下水汚染が判明した。(表3-3、表3-4)

表3-1 測定項目、測定方法及び報告下限値

(単位:mg/L)

測定項目	測定方法	報告下限値	報告下限値未満の記載方法
カドミウム	日本工業規格(以下「規格」という)K0102の55に定める方法	0.0003	<0.0003
全シアン	規格K0102の38.1.2及び38.2又はK0102の38.1.2及び38.3に定める方法	0.1	ND
鉛	規格K0102の54に定める方法	0.001	<0.001
六価クロム	規格K0102の65.2に定める方法	0.01	<0.01
砒素	規格K0102の61.2、61.3又は61.4に定める方法	0.001	<0.001
総水銀	環境基準告示付表1に掲げる方法	0.0005	<0.0005
アルキル水銀	環境基準告示付表2に掲げる方法	0.0005	ND
ポリ塩化ビフェニル	環境基準告示付表3に掲げる方法	0.0005	ND
ジクロロメタン	規格K0125の5.1、5.2又は5.3.2に定める方法	0.002	<0.002
四塩化炭素	規格K0125の5.1、5.2、5.3.1、5.4.1又は5.5に定める方法	0.0002	<0.0002
クロロエチレン(別名塩化ビニル又は塩化ビニルモノマー)	地下水環境基準告示付表に掲げる方法	0.0002	<0.0002
1,2-ジクロロエタン	規格K0125の5.1、5.2、5.3.1又は5.3.2に定める方法	0.0004	<0.0004
1,1-ジクロロエチレン	規格K0125の5.1、5.2又は5.3.2に定める方法	0.01	<0.01
1,2-ジクロロエチレン		0.004	<0.004
シス-1,2-ジクロロエチレン	規格K0125の5.1、5.2又は5.3.2に定める方法	0.002	<0.002
トランス-1,2-ジクロロエチレン	規格K0125の5.1、5.2又は5.3.1に定める方法	0.002	<0.002
1,1,1-トリクロロエタン	規格K0125の5.1、5.2、5.3.1、5.4.1又は5.5に定める方法	0.0005	<0.0005
1,1,2-トリクロロエタン	規格K0125の5.1、5.2、5.3.1、5.4.1又は5.5に定める方法	0.0006	<0.0006
トリクロロエチレン	規格K0125の5.1、5.2、5.3.1、5.4.1又は5.5に定める方法	0.001	<0.001
テトラクロロエチレン	規格K0125の5.1、5.2、5.3.1、5.4.1又は5.5に定める方法	0.0005	<0.0005
1,3-ジクロロプロペン	規格K0125の5.1、5.2又は5.3.1に定める方法	0.0002	<0.0002
チウラム	環境基準告示付表4に掲げる方法	0.0006	<0.0006
シマジン	環境基準告示付表5の第1又は第2に掲げる方法	0.0003	<0.0003
チオベンカルブ	環境基準告示付表5の第1又は第2に掲げる方法	0.002	<0.002
ベンゼン	規格K0125の5.1、5.2又は5.3.2に定める方法	0.001	<0.001
セレン	規格K0102の67.2、67.3又は67.4に定める方法	0.001	<0.001
硝酸性窒素及び亜硝酸性窒素		0.03	<0.03
硝酸性窒素	規格K0102の43.2.1、43.2.3又は43.2.5に定める方法	0.02	<0.02
亜硝酸性窒素	規格K0102の43.1に定める方法	0.01	<0.01
ふっ素	規格K0102の34.1に定める方法又は規格K0102の34.1c(注 ⁶)第三文を除く。)に定める方法(懸濁物質及びイオンクロマトグラフ法で妨害となる物質が共存しない場合にあつては、これを省略することができる。)及び環境基準告示付表6に掲げる方法	0.02	<0.02
ほう素	規格K0102の47.1、47.3又は47.4に掲げる方法	0.01	<0.01
1,4-ジオキサン	環境基準告示付表7に掲げる方法	0.005	<0.005

(注) 1 報告下限値は「環境基本法に基づく環境基準の水域類型の指定及び水質汚濁防止法に基づく常時監視等の処理基準について(平成13年5月31日環水企第92号)」の定めに従う。

2 環境基準告示:「水質汚濁に係る環境基準について(昭和46年12月環境庁告示第59号)」

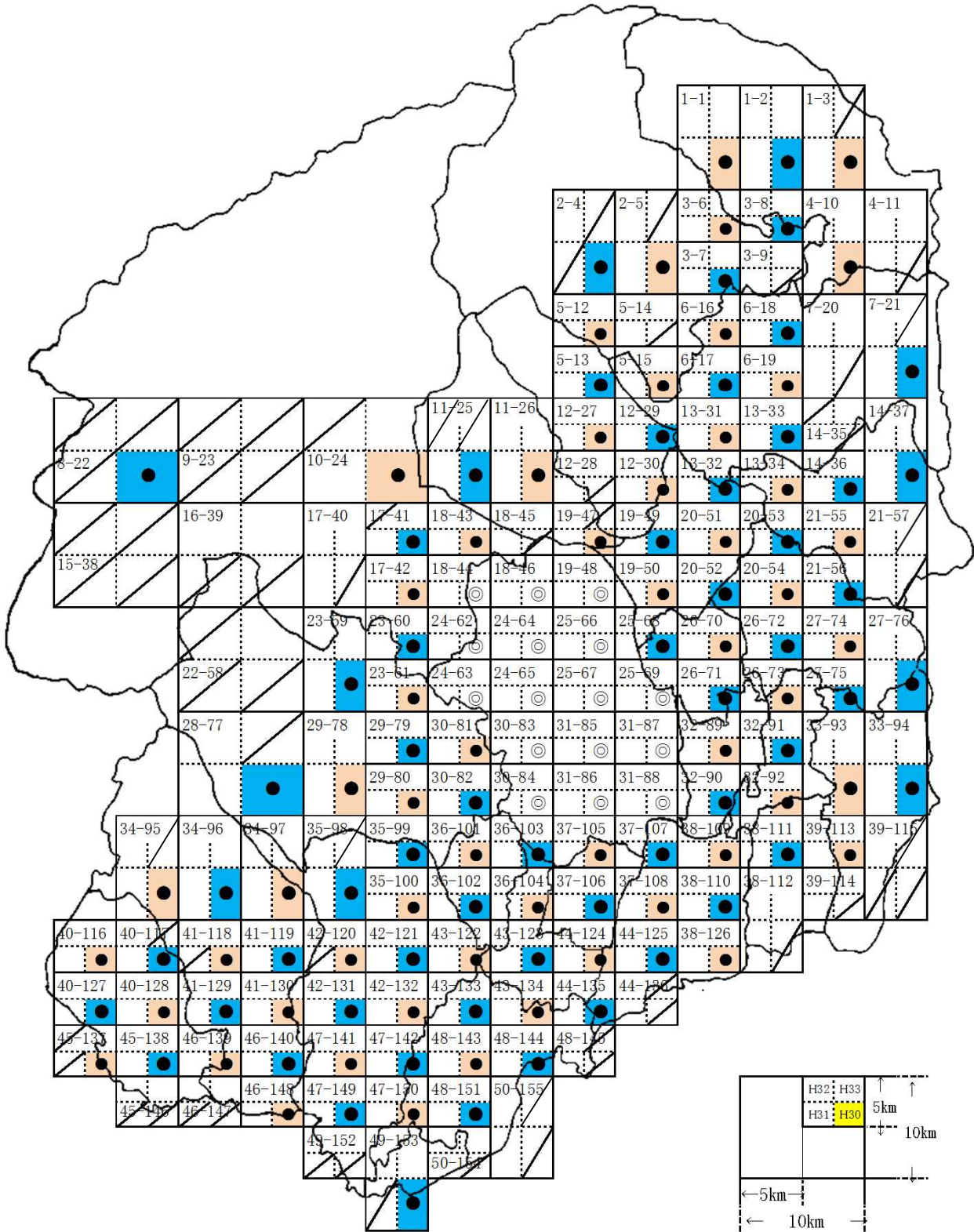
3 地下水環境基準告示:「地下水の水質汚濁に係る環境基準について(平成9年3月環境庁告示第10号)」

表3-2 概況調査地点一覧

No.	市町名	所在地	メッシュNo.	No.	市町名	所在地	メッシュNo.
1	宇都宮市	上小池町地内	<u>18-44</u>	36	佐野市	仙波町地内	34-97
2		高松町地内	<u>18-46</u>	37		山形町地内	41-118
3		下小倉町地内	<u>19-48</u>	38		中町地内	<u>41-119</u>
4		新里町乙地内	<u>24-62</u>	39		小中町地内	<u>41-129</u>
5		田野町地内	<u>24-63</u>	40		富士町地内	41-130
6		上金井町地内	<u>24-64</u>	41		栄町地内	<u>46-140</u>
7		宝木町二丁目地内	<u>24-65</u>	42		高山町地内	46-148
8		古田町地内	<u>25-66</u>	43		鹿沼市	引田地内
9		川俣町地内	<u>25-67</u>	44	見野地内		23-61
10		板戸町地内	<u>25-69</u>	45	上永野地内		<u>28-77</u>
11		鶴田町地内	<u>30-83</u>	46	口栗野地内		29-78
12		緑四丁目地内	<u>30-84</u>	47	酒野谷地内		<u>29-79</u>
13		東宿郷五丁目地内	<u>31-85</u>	48	油田町地内		29-80
14		屋板町地内	<u>31-86</u>	49	白桑田地内		30-81
15		道場宿町地内	<u>31-87</u>	50	上石川地内		<u>30-82</u>
16			上籠谷町地内	<u>31-88</u>	51	日光市	中宮祠地内
17	足利市	松田町地内	40-116	52	川室地内		10-24
18		名草下町地内	<u>40-117</u>	53	荊沢地内		<u>17-41</u>
19		今福町地内	<u>40-127</u>	54	板橋地内		17-42
20		利保町地内	40-128	55	沢又地内		18-43
21		堀込町地内	45-137	56	小代地内		<u>23-60</u>
22		福富町地内	<u>45-138</u>	57	小山市	黒本地内	<u>43-133</u>
23		寺岡町地内	46-139	58		鉢形地内	43-134
24	栃木市	尻内町地内	<u>35-98</u>	59		下河原田地内	<u>47-142</u>
25		西方町本城地内	<u>35-99</u>	60	塩沢地内	48-143	
26		都賀町原宿地内	35-100	61	向野地内	<u>48-144</u>	
27		小野口町地内	42-120	62	網戸地内	47-150	
28		嘉右衛門町地内	<u>42-121</u>	63	東黒田地内	<u>48-151</u>	
29		大平町西山田地内	<u>42-131</u>	64	真岡市	亀山地内	<u>37-107</u>
30		大平町蔵井地内	42-132	65		伊勢崎地内	37-108
31		大光寺町地内	43-122	66		京泉地内	38-109
32		藤岡町赤麻地内	<u>47-149</u>	67		島地内	<u>38-110</u>
33		岩舟町静地内	47-141	68		高田地内	38-126
34	佐野市	飛駒町地内	34-95	69		大根田地内	<u>44-125</u>
35		長谷場町地内	<u>34-96</u>	70		上江連地内	<u>44-135</u>

71	大田原市	両郷地内	4-10	105	上三川町	西汗地内	37-105
72		中田原地内	6-16	106		下蒲生地内	<u>37-106</u>
73		富士見一丁目地内	<u>6-17</u>	107	益子町	小宅地内	32-92
74		蜂巢地内	<u>6-18</u>	108		城内坂地内	<u>38-111</u>
75		南金丸地内	6-19	109	茂木町	生井地内	<u>27-75</u>
76		須賀川地内	<u>7-21</u>	110		坂井地内	33-93
77		大神地内	13-31	111		青梅地内	<u>33-94</u>
78		佐良土地内	<u>13-33</u>	112		飯地内	39-113
79	矢板市	東泉地内	<u>5-13</u>	113	市貝町	大谷津地内	26-73
80		矢板地内	12-27	114		文谷地内	<u>32-91</u>
81		豊田地内	<u>12-29</u>	115	芳賀町	下高根沢地内	32-89
82	那須塩原市	千本松地内	<u>2-4</u>	116		東高橋地内	<u>32-90</u>
83		無栗屋地内	2-5	117	壬生町	下稲葉地内	36-101
84		東大和町地内	3-6	118		羽生田地内	<u>36-102</u>
85		沓掛地内	<u>3-7</u>	119	野木町	中谷地内	<u>49-153</u>
86		寺子地内	<u>3-8</u>	120	塩谷町	船生地内	<u>11-25</u>
87		下大貫地内	5-12	121		田所地内	11-26
88		一区町地内	5-15	122		大久保地内	19-47
89	さくら市	鷺宿地内	12-30	123	高根沢町	石末地内	<u>25-68</u>
90		金枝地内	<u>13-32</u>	124		平田地内	26-70
91		松山新田地内	<u>19-49</u>	125		上高根沢地内	<u>26-71</u>
92		上野地内	19-50	126	那須町	高久甲地内	1-1
93		喜連川地内	20-51	127		寺子丙地内	<u>1-2</u>
94	那須烏山市	鴻野山地内	<u>20-52</u>	128		芦野地内	1-3
95		志鳥地内	<u>20-53</u>	129	那珂川町	東戸田地内	13-34
96		熊田地内	20-54	130		和見地内	<u>14-36</u>
97		興野地内	<u>21-56</u>	131		盛泉地内	<u>14-37</u>
98		大里地内	<u>26-72</u>	132		久那瀬地内	21-55
99		下境地内	27-74				
100	大木須地内	<u>27-76</u>					
101	下野市	上古山地内	<u>36-103</u>				
102		上大領地内	36-104				
103		小金井地内	<u>43-123</u>				
104		谷地賀地内	44-124				

図3-1 地下水調査地点図（概況調）



- (注) 1 県内を5kmメッシュに区切り、各メッシュをさらに4等分して4年ローテーションで調査している。
 2 大メッシュは10km、小メッシュは5kmで区切り、主に山間部では大メッシュ、市街地では小メッシュを用いている。
 3 地図上の数字はメッシュNo. (大メッシュNo. - 小メッシュNo.) を示す。
 4 ●は栃木県、◎は宇都宮市の測定地点を示す。
 5 ■はA+B項目を調査するメッシュを示す。 ■はA項目のみ調査するメッシュを示す。

表3-3 調査地域及び地下水汚染の状況(硝酸性窒素及び亜硝酸性窒素による汚染地域を除く)

番号	汚染判明年月	地区名	汚染物質と最高濃度(単位:mg/L)																備考			
			カドミウム	鉛	六価クロム	総水銀	砒素	ベンゼン	ほう素	ふっ素	ジクロロメタン	四塩化炭素	1,2-ジクロロエタン	1,1-ジクロロエチレン	1,2-ジクロロエチレン	1,1,1-トリクロロエタン(MC)	1,1,2-トリクロロエタン	トリクロロエチレン(TCE)		テトラクロロエチレン(PCE)	クロロエチレン(VC)	
1	S61.2(1986)	真岡市 松山町											0.0031		0.029				0.73	0.34		
2	S61.6(1986)	栃木市 平井町																	0.73			平成12(2000)年度終了
3	S61.6(1986)	鹿沼市 さつき町																	0.33			平成7(1995)年度終了
4	S61.7(1986)	栃木市 大平町伯仲(旧大平町)																	0.67			
5	S61.7(1986)	下野市 柴(旧国分寺町)																	0.033			平成27(2015)年度終了
6	S61.7(1986)	那須塩原市 西三島(旧西那須野町)																	0.091			平成5(1993)年度終了
7	S61.9(1986)	鹿沼市 府所本町																	0.018			平成5(1993)年度終了
8	S61.11(1986)	真岡市 鬼怒が丘																	0.11			平成7(1995)年度終了
9	S62.3(1987)	矢板市 扇町																	0.038			平成5(1993)年度終了
10	S62.5(1987)	足利市 稲岡町																		10		
11	S62.9(1987)	宇都宮市 岡本(旧河内町)																	0.099			
12	S62.9(1987)	宇都宮市 平出工業団地																	1.60	0.050		
13	S63.1(1988)	真岡市 石島(旧二宮町)																	0.30	0.26		
14	S63.1(1988)	宇都宮市 江曾島町																	0.035			平成11(1999)年度終了
15	S63.1(1988)	宇都宮市 雀宮町																	0.038			平成16(2004)年度終了
16	S63.1(1988)	真岡市 市街地																	0.12	0.032		
17	S63.1(1988)	下野市 上古山(旧石橋町)																	0.039			平成5(1993)年度終了
18	S63.1(1988)	上三川町 上蒲生																		0.13		
19	H1.1(1989)	宇都宮市 上戸祭																		0.13		
20	H1.2(1989)	那須烏山市 上境(旧烏山町)															0.32			0.91		平成16(2004)年度終了
21	H1.3(1989)	日光市 土沢(旧今市市)																	0.055	0.016		平成7(1995)年度終了
22	H1.3(1989)	足利市 久松町																	0.29	0.093		平成23(2011)年度終了
23	H1.3(1989)	足利市 今福町																	0.076			平成10(1998)年度終了
24	H1.5(1989)	佐野市 下彦間(旧田沼町)																		0.045		平成5(1993)年度終了
25	H1.1(1989)	真岡市 久下田(旧二宮町)																	0.94			
26	H2.2(1990)	佐野市 君田町																		0.015		平成23(2011)年度終了

番号	汚染 判明 年月	地区名	汚染物質と最高濃度(単位:mg/L)																備考
			カドミウム	鉛	六価 クロム	総水銀	砒素	ベンゼン	ほう素	ふっ素	ジクロ ロタン	四塩化 炭素	1,2-ジク ロエタン	1,1-ジク ロエチレ ン	1,2-ジク ロエチレ ン	1,1,1-ト リクロロ エタン(MC)	1,1,2-ト リクロロ エタン	トリクロ ロエチレン (TCE)	
27	H2.7 (1990)	鹿沼市 白桑田														1.8	7.9		
28	H2.12 (1990)	鹿沼市 南上野町																0.19	
29	H3.2 (1991)	鹿沼市 上石川																0.040	
30	H3.3 (1991)	足利市 鹿島町																0.15	
31	H3.7 (1991)	野木町 丸林																0.011	
32	H3.9 (1991)	鹿沼市 下田町																0.024	
33	H3.9 (1991)	芳賀町 下高根沢																0.23	
34	H3.9 (1991)	宇都宮市 平出工業団地南部																1.6	
35	H3.1 (1991)	足利市 助戸			4.2														
36	H3.1 (1991)	宇都宮市 飯田町																0.050	
37	H3.1 (1991)	小山市 城東															0.032		
38	H3.11 (1991)	栃木市 城内																0.10	
39	H4.4 (1992)	栃木市 都賀町木(旧都賀町)															2.2		
40	H4.4 (1992)	足利市 山下町													0.67				
41	H4.4 (1992)	足利市 寺岡町																0.18	
42	H4.5 (1992)	佐野市 赤見													1.8				
43	H4.6 (1992)	栃木市 都賀町大柿(旧都賀町)															1.8		
44	H4.7 (1992)	宇都宮市 東横田															0.077		
45	H4.7 (1992)	栃木市 大平町西野田(旧大平町)															6.8	0.16	
46	H4.1 (1992)	足利市 山下町															0.13		
47	H5.2 (1993)	日光市 木和田島(旧今市市)																0.14	
48	H5.6 (1993)	足利市 月谷町		0.036															
49	H5.6 (1993)	足利市 梁田町		0.024															
50	H5.6 (1993)	佐野市 植下町		0.036															
51	H6.6 (1994)	上三川町 鞆堂															0.044		
52	H6.1 (1994)	矢板市 倉掛																0.012	

番号	汚染判明年月	地区名	汚染物質と最高濃度(単位:mg/L)															備考		
			カドミウム	鉛	六価クロム	総水銀	砒素	ベンゼン	ほう素	ふっ素	ジクロロメタン	四塩化炭素	1,2-ジクロロエタン	1,1-ジクロロエチレン	1,2-ジクロロエチレン	1,1,1-トリクロロエタン(MC)	1,1,2-トリクロロエタン		トリクロロエチレン(TCE)	テトラクロロエチレン(PCE)
53	H6.1(1994)	足利市 八幡町																0.012		平成9(1997)年度終了
54	H6.1(1994)	下野市 仁良川(旧南河内町)												0.0049						平成10(1998)年度終了
55	H6.12(1994)	日光市 矢野口(旧今市市)														0.69	0.33	0.071		平成27(2015)年度終了
56	H7.1(1995)	野木町 丸林																2.0		
57	H7.1(1995)	さくら市 上阿久津・勝山(旧氏家町)																0.035	0.079	平成12(2000)年度終了
58	H7.2(1995)	高根沢町 宝積寺																0.011		平成10(1998)年度終了
59	H7.7(1995)	佐野市 村上町																0.11		平成15(2003)年度終了
60	H7.1(1995)	足利市 山下町																0.018		平成11(1999)年度終了
61	H8.2(1996)	那須塩原市 鍋掛(旧黒磯市)																0.036		平成12(2000)年度終了
62	H8.2(1996)	上三川町 上蒲生																0.035		平成12(2000)年度終了
63	H8.2(1996)	大田原市 福原																0.22		平成23(2011)年度終了
64	H8.5(1996)	宇都宮市 新里町									26	0.020		0.044			0.034	0.11		平成11(1999)年度終了
65	H8.6(1996)	宇都宮市 氷室町																0.54		平成23(2011)年度終了
66	H9.3(1997)	佐野市 植野																0.53		平成27(2015)年度拡大
67	H9.7(1997)	小山市 立木		0.039																平成12(2000)年度終了
68	H9.7(1997)	那須町 高久丙		0.032																平成12(2000)年度終了
69	H9.7(1997)	市貝町 塩田		0.017																平成12(2000)年度終了
70	H9.7(1997)	茂木町 深沢									0.053									平成12(2000)年度終了
71	H9.8(1997)	大田原市 湯津上(旧湯津上村)									0.059									平成12(2000)年度終了
72	H10.9(1998)	小山市 城東・土塔・駅南・犬塚													0.17			0.33	0.18	
73	H11.2(1999)	小山市 福良																0.083		平成15(2003)年度終了
74	H11.3(1999)	足利市 堀込		0.015																平成14(2002)年度終了
75	H11.8(1999)	栃木市 大宮	0.030																	平成14(2002)年度終了
76	H11.12(1999)	野木町 潤島													0.37			0.069	0.12	
77	H12.8(2000)	栃木市 藤岡町新波(旧藤岡町)																0.052		平成23(2011)年度終了
78	H12.8(2000)	栃木市 大平町真弓(旧大平町)																0.011		平成16(2004)年度終了

番号	汚染判明年月	地区名	汚染物質と最高濃度(単位:mg/L)																備考		
			カドミウム	鉛	六価クロム	総水銀	砒素	ベンゼン	ほう素	ふっ素	ジクロロメタン	四塩化炭素	1,2-ジクロロエタン	1,1-ジクロロエチレン	1,2-ジクロロエチレン	1,1,1-トリクロロエタン(MC)	1,1,2-トリクロロエタン	トリクロロエチレン(TCE)		テトラクロロエチレン(PCE)	クロロエチレン(VC)
79	H11.11(1999)	宇都宮市 下荒針町				0.00096															平成19(2007)年度終了
80	H13.2(2001)	足利市 堀込町・南大町																0.076	0.011		平成23(2011)年度終了
81	H13.2(2001)	足利市 小俣町・葉鹿町・大前町																0.25			平成17(2005)年度終了
82	H13.8(2001)	小山市 若木町							0.89									0.024			平成17(2005)年度終了
83	H13.6(2001)	那須町 寺子乙								2.9											
84	H14.6(2002)	宇都宮市 陽南			0.06																平成24(2012)年度終了
85	H14.8(2002)	栃木市 大平町下高島(旧大平町)																0.093			平成17(2005)年度終了
86	H15.1(2003)	宇都宮市 不動前・西原																0.13			
87	H15.7(2003)	日光市 小来川								2.5											
88	H16.3(2004)	足利市 下渋垂																0.32			平成20(2008)年度終了
89	H16.7(2004)	真岡市 伊勢崎																0.027			平成25(2013)年度終了
90	H16.2(2004)	栃木市 藤岡町赤麻(旧藤岡町)																1.2			平成26(2014)年度終了
91	H17.7(2005)	佐野市 村上町																0.024			
92	H17.11(2005)	さくら市 蒲須坂									0.16										平成20(2008)年度終了
93	H18.7(2006)	鹿沼市 上奈良部																0.052			平成25(2013)年度終了
94	H19.2(2007)	佐野市 久保町											0.21	14				0.21			平成25(2013)年度終了
95	H19.4(2007)	真岡市 鬼怒ヶ丘(1)			0.10																
96	H19.6(2007)	那須塩原市 埼玉																0.039			平成23(2011)年度終了
97	H19.11(2007)	栃木市 藤岡町甲(旧藤岡町)							7.8												
98	H20.5(2008)	足利市 羽刈町(1)					0.052								0.12※		0.016※				※平成26(2014)年度終了
99	H20.7(2008)	小山市 西黒田													0.25						
100	H20.12(2008)	小山市 横倉新田													0.39			0.038			
101	H21.7(2009)	那須町 高久丙					0.11														平成28(2016)年度拡大
102	H22.1(2010)	益子町 塙		0.072					22	2.7					0.80			0.57	18		
103	H22.1(2010)	小山市 城東・犬塚								0.94											
104	H23.7(2011)	那須町 富岡					0.026														

番号	汚染判明年月	地区名	汚染物質と最高濃度(単位:mg/L)																備考			
			カドミウム	鉛	六価クロム	総水銀	砒素	ベンゼン	ほう素	ふっ素	ジクロロメタン	四塩化炭素	1,2-ジクロロエタン	1,1-ジクロロエチレン	1,2-ジクロロエチレン	1,1,1-トリクロロエタン(MC)	1,1,2-トリクロロエタン	トリクロロエチレン(TCE)		テトラクロロエチレン(PCE)	クロロエチレン(VC)	
105	H23.6(2011)	栃木市 菌部町														7.7			5.0		1.2	
106	H23.6(2011)	足利市 新宿町														0.73			0.22	0.70	0.0068	
107	H24.1(2012)	下野市 下古山						0.77														平成26(2014)年度終了
108	H23.4(2011)	宇都宮市 田野町					0.020															平成28(2016)年度終了
109	H26.12(2014)	壬生町 中央町							0.068						0.0069							
110	H27.6(2015)	日光市 東小来川					0.016															平成30(2018)年度終了
111	H28.7(2016)	鹿沼市 草久					0.025															
112	H29.3(2017)	足利市 羽刈町(2)																	0.06			
113	H29.6(2017)	塩谷町 佐貫					0.013															
114	H29.9(2017)	真岡市 鬼怒ヶ丘(2)								1.3												
115	H30.8(2018)	小山市 外城																	0.12			
116	H30.6(2018)	足利市 松田町					0.017															

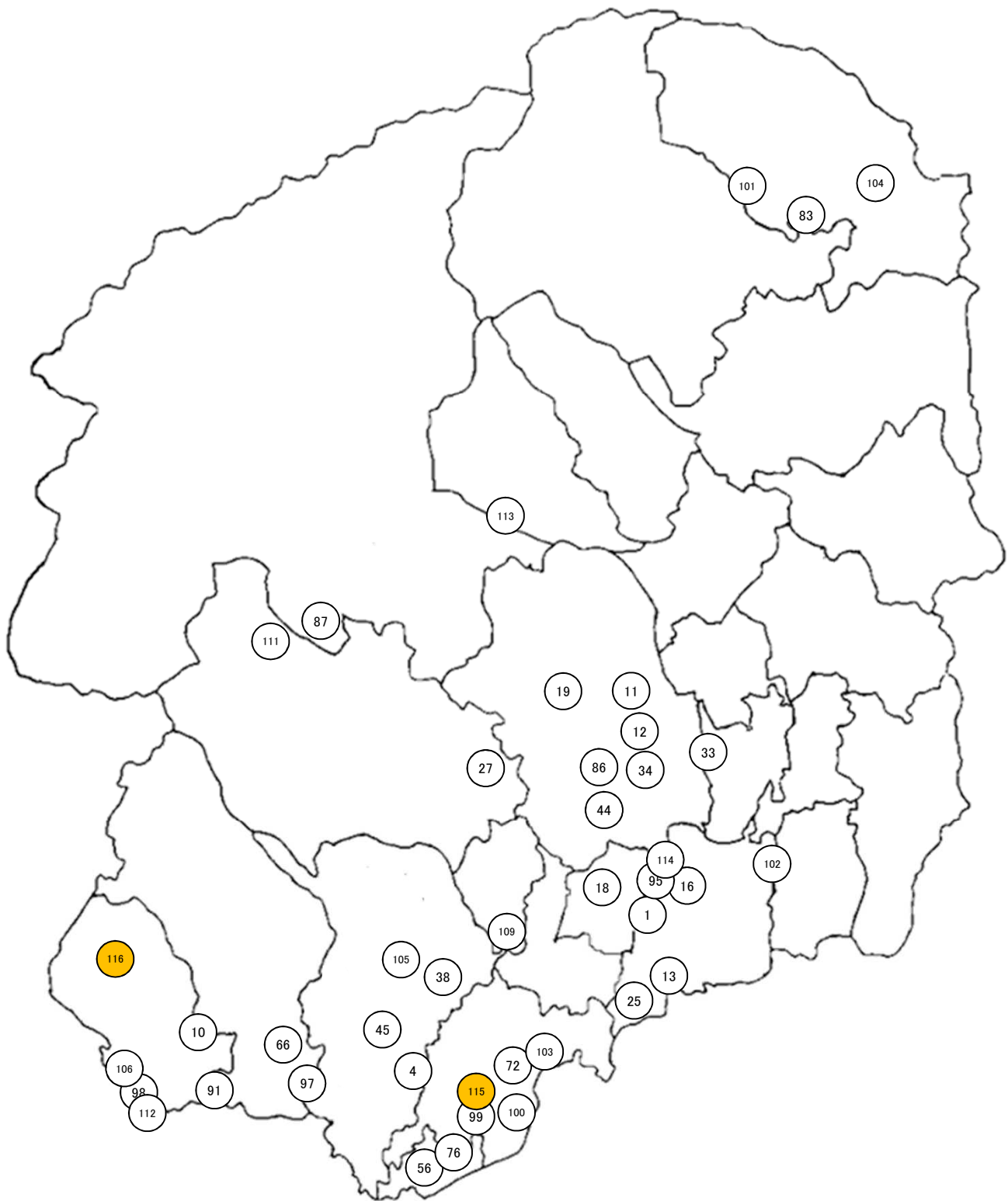
- (注) 1 最高濃度は汚染判明時の調査による。
2 網掛け部分については、継続監視調査を終了した地域である。
3 1,2-ジクロロエチレンについては、番号102まではシス-1,2-ジクロロエチレンの濃度である。

表3-4 調査地域及び地下水汚染の状況(硝酸性窒素及び亜硝酸性窒素)

番号	汚染判明年月	地区名	最高濃度(mg/L)	備考	番号	汚染判明年月	地区名	最高濃度(mg/L)	備考
1	H12.7(2000)	宇都宮市 新里町	11	平成24(2012)年度終了	49	H19.7(2007)	栃木市 藤岡町藤岡(2)(旧藤岡町)	120	
2	H12.7(2000)	小山市 雨ヶ谷	56		50	H19.7(2007)	下野市 仁良川(2)(旧南河内町)	15	
3	H12.7(2000)	真岡市 中	20	平成20(2008)年度にNo.56に統合	51	H19.7(2007)	栃木市 大平町富田(旧大平町)	13	
4	H12.7(2000)	上三川町 上神主	73		52	H19.9(2007)	佐野市 赤見町	13	
5	H12.7(2000)	真岡市 久下田(旧二宮町)	26	平成20(2008)年度にNo.56に統合	53	H19.9(2007)	佐野市 富岡・高萩・飯田	22	平成25(2013)年度にNo.78に統合
6	H12.7(2000)	芳賀町 稲毛田	24	平成24(2012)年度拡大	54	H20.8(2008)	佐野市 田沼町	15	
7	H12.7(2000)	栃木市 藤岡町中根(旧藤岡町)	35		55	H20.8(2008)	那珂川町 矢又	18	
8	H12.7(2000)	栃木市 岩舟町新里(旧岩舟町)	13	平成14(2002)年度終了	56	H20.8(2008)	真岡・二宮地域	54	平成24(2012)年度にNo.76に統合
9	H13.7(2001)	佐野市 越名町	17	平成25(2013)年度にNo.78に統合	57	H21.8(2009)	佐野市 宮下町	14	平成29(2017)年度終了
10	H13.7(2001)	上三川町 上郷	21	平成19(2007)年度終了	58	H21.8(2009)	宇都宮・真岡	17	←No.19の拡大
11	H13.7(2001)	上三川町 坂上	27	平成29(2017)年度終了	59	H21.8(2009)	上三川町 西蓼沼	36	
12	H13.7(2001)	益子町 大沢	46		60	H22.1(2010)	小山市 城東・犬塚	25	
13	H13.7(2001)	栃木市 藤岡町大前(旧藤岡町)	21		61	H22.8(2010)	佐野市 伊勢山	14	
14	H13.7(2001)	栃木市 藤岡町藤岡(1)(旧藤岡町)	18		62	H22.7(2010)	那須烏山市 大木須	11	平成25(2013)年度終了
15	H13.7(2001)	那須烏山市 岩子(旧南那須町)	21	平成19(2007)年度終了	63	H22.7(2010)	宇都宮・鹿沼	35	
16	H14.7(2002)	宇都宮市 上籠谷町	27		64	H22.7(2010)	矢板市 豊田	19	
17	H14.7(2002)	鹿沼市 白桑田	20		65	H22.11(2010)	下野市 大松山等	32	
18	H14.7(2002)	小山市 向野	52		66	H22.9(2010)	下野市 笹原等	20	
19	H14.7(2002)	真岡市 下籠谷	19	平成21(2009)年度にNo.58に統合	67	H22.8(2010)	栃木市 岩舟町曲ヶ島(旧岩舟町)	13	
20	H14.7(2002)	真岡市 八木岡	27		68	H22.11(2010)	真岡市 西大島	12	
21	H14.7(2002)	矢板市 泉	14	平成18(2006)年度終了	69	H23.6(2011)	小山市 三拝川岸	12	平成24(2012)年度拡大
22	H14.7(2002)	下野市 小金井南部	36	平成25(2013)年度拡大	70	H23.6(2011)	小山市 田間・塚崎・武井	38	
23	H14.7(2002)	那珂川町 和見(旧馬頭町)	19	平成29(2017)年度終了	71	H23.6(2011)	下野市 上台・細谷	25	平成26(2014)年度地区名変更
24	H14.7(2002)	那珂川町 久那瀬(旧馬頭町)	38		72	H23.6(2011)	真岡市 境	13	平成24(2012)年度にNo.76に統合
25	H15.7(2003)	足利市 羽刈町	15		73	H24.6(2012)	栃木市 藤岡町中根(2)(旧藤岡町)	18	
26	H15.7(2003)	佐野市 植下町	15	平成21(2009)年度終了	74	H24.6(2012)	茂木町 上菅又	15	平成29(2017)年度終了
27	H15.7(2003)	鹿沼市 南上野町	23	平成25(2013)年度拡大	75	H24.6(2012)	野木町 野木	26	
28	H15.7(2003)	小山市 喜沢	16		76	H24.8(2012)	真岡市 真岡・二宮地域	12	←No.56,72の統合
29	H15.7(2003)	小山市 間々田・乙女	16	平成27(2015)年度拡大	77	H24.8(2012)	鹿沼市 池ノ森	22	
30	H15.7(2003)	上三川町 多功	19	平成18(2006)年度終了	78	H25.5(2013)	佐野市 越名・高萩・高山地区	17	←No.9,53の統合
31	H15.7(2003)	下野市 仁良川(1)(旧南河内町)	27		79	H25.6(2013)	下野市 柴南部・小山市 鉢形北部	24	
32	H15.7(2003)	真岡市 高田(旧二宮町)	12	平成18(2006)年度終了	80	H25.6(2013)	那須町 豊原丙	12	
33	H15.7(2003)	真岡市 古山(旧二宮町)	46		81	H26.1(2014)	鹿沼市 下石川	22	平成29(2017)年度終了
34	H15.7(2003)	益子町 塙	13	平成21(2009)年度拡大	82	H26.6(2014)	佐野市 富士町	16	平成30(2018)年度終了
35	H15.7(2003)	壬生町 北小林	15	平成19(2007)年度終了	83	H26.6(2014)	小山市 鉢形・東山田	48	
36	H15.7(2003)	野木町 野渡	23	平成23(2011)年度終了	84	H26.6(2014)	小山市 東野田・南和泉	25	
37	H15.7(2003)	栃木市 岩舟町三谷(旧岩舟町)	17	平成18(2006)年度終了	85	H27.2(2015)	小山市 梁北部	16	
38	H15.7(2003)	那須烏山市 滝田(旧鳥山町)	12	平成18(2006)年度終了	86	H27.6(2015)	那珂川町 小口	12	
39	H15.7(2003)	那須烏山市 野上(旧鳥山町)	26		87	H27.6(2015)	芳賀町 東水沼	16	
40	H15.7(2003)	大田原市 北野上(旧黒羽町)	13	平成18(2006)年度終了	88	H27.6(2015)	小山市 駅南町・東城南・駅東通り	18	
41	H15.7(2003)	大田原市 須佐木(旧黒羽町)	15	平成18(2006)年度終了	89	H28.6(2016)	真岡市 西郷	14	
42	H15.7(2003)	大田原市 亀久(旧黒羽町)	16		90	H28.6(2016)	下野市 川中子	36	
43	H16.7(2004)	矢板市 石関	11	平成29(2017)年度終了	91	H28.6(2016)	壬生町 国谷	15	
44	H17.6(2005)	小山市 粟宮	14		92	H28.6(2016)	那須烏山市 八ヶ代・曲畑	44	
45	H17.6(2005)	野木町 友沼・丸林	11	平成23(2011)年度拡大	93	H28.6(2016)	芳賀町 上稲毛田	12	
46	H14.7(2002)	真岡市 西田井	11	平成23(2011)年度終了	94	H29.3(2017)	栃木市 岩舟町静戸	12	
47	H18.7(2006)	鹿沼市 上奈良部	23		95	H30.6(2018)	下野市 小金井北部	18	
48	H19.7(2007)	益子町 下大羽	12	平成23(2011)年度終了					

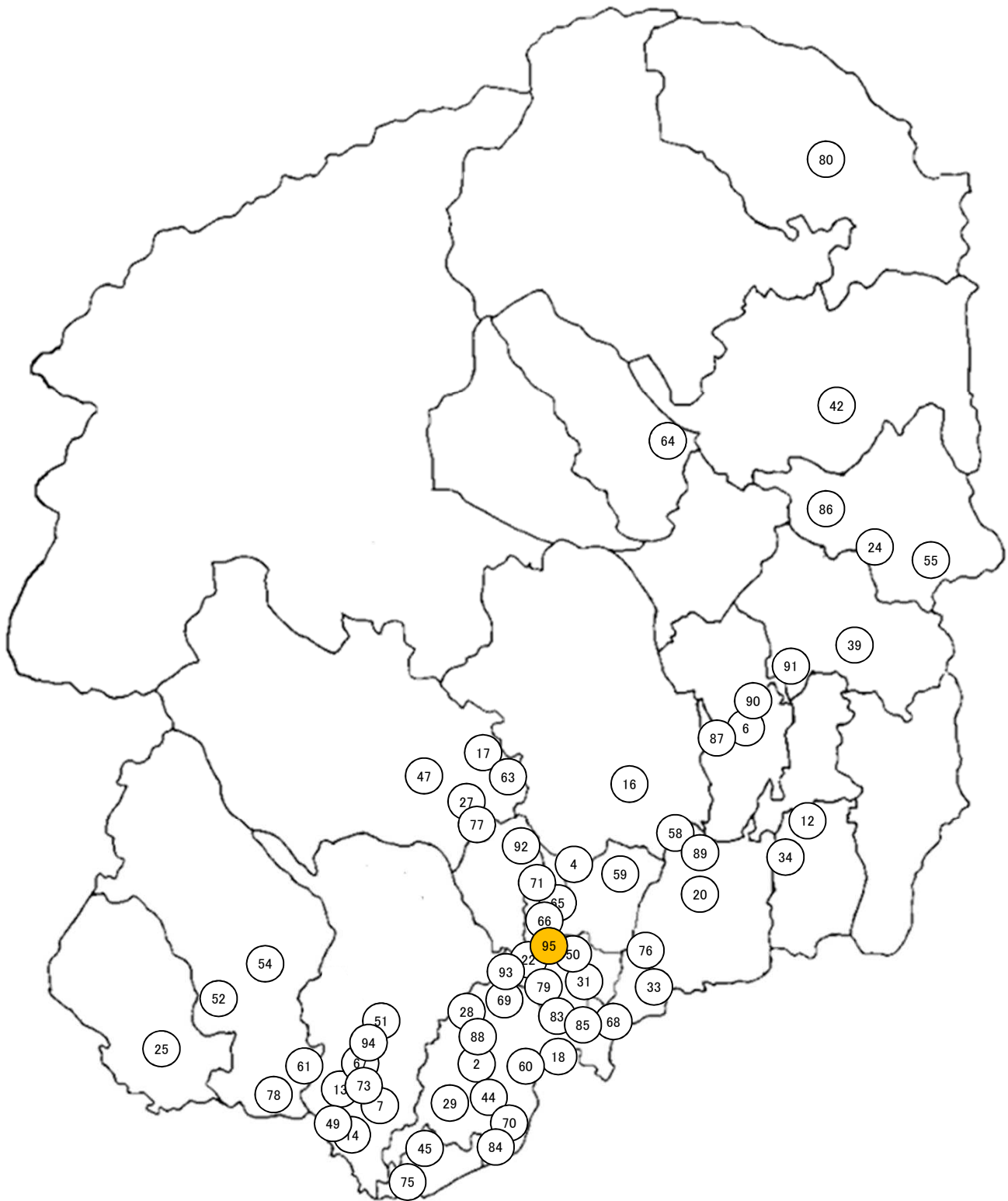
(注) 1 最高濃度は汚染判明時の調査による。 2 網掛け部分については、継続監視調査を終了した地域である。

図3-2 地下水調査地点図
 (継続監視調査：硝酸性窒素及び亜硝酸性窒素を除く)



※地図上の数字は表3-3の番号と同じ
 (網掛けは、平成29(2017)年度に判明又は拡大した地点)

図3-3 地下水調査地点図
(継続監視調査：硝酸性窒素及び亜硝酸性窒素)



※地図上の数字は表3-4の番号と同じ
(網掛けは、平成29(2017)年度に判明又は拡大した地点)

表3-5 概況調査水質測定結果

No.	市町名	大字名	測定結果(単位:mg/L)							
			メッシュ No.	鉛	砒素	トリクロロ エチレン (TCE)	テトラクロロ エチレン (PCE)	硝酸性窒素及び 亜硝酸性窒素	ふっ素	ほう素
		環境基準		0.01	0.01	0.01	0.01	10	0.8	1
1	宇都宮市	上小池町地内	18-44	※				6.0		0.03
2		高松町地内	18-46	※				6.6		
3		下小倉町地内	19-48	※				1.0		0.05
4		新里町乙地内	24-62	※				0.57		
5		田野町地内	24-63	※				2.1		0.01
6		上金井町地内	24-64	※				1.4		0.02
7		宝木町二丁目地内	24-65	※				3.6		0.01
8		古田町地内	25-66	※				1.3		0.05
9		川俣町地内	25-67	※				3.3		0.03
10		板戸町地内	25-69	※				4.7		0.01
11		鶴田町地内	30-83	※				3.4		0.01
12		緑四丁目地内	30-84	※	0.001			5.8		
13		峰町地内	31-85	※				3.0		0.03
14		屋板町地内	31-86	※				2.8		0.03
15		道場宿町地内	31-87	※				3.1		0.02
16		上籠谷町地内	31-88	※				2.4		0.01
17	足利市	松田町地内	40-116					1.8		
18		名草下町地内	40-117	※		0.001		1.0		0.01
19		今福町地内	40-127	※				0.31	0.12	
20		利保町地内	40-128					1.6		0.01
21		堀込町地内	45-137					2.3	0.09	0.03
22		福富町地内	45-138	※				0.83	0.10	0.03
23		寺岡町地内	46-139					1.3		0.01
24	栃木市	尻内町地内	35-98	※				6.8		0.01
25		西方町本城地内	35-99	※				1.2		
26		都賀町原宿地内	35-100					1.7		
27		小野口町地内	42-120					2.5	0.09	0.01
28		嘉右衛門町地内	42-121	※				2.5		0.02
29		大平町西山田地内	42-131	※				0.28		
30		大平町蔵井地内	42-132					2.2		
31		大光寺町地内	43-122					2.3		
32		藤岡町赤麻地内	47-149	※				6.5		0.01
33		岩舟町静地内	47-141					7.1		
34		佐野市	飛駒町地内	34-95					1.3	0.08
35	長谷場町地内		34-96	※				0.93		
36	仙波町地内		34-97					1.5		
37	山形町地内		41-118					2.1		
38	中町地内		41-119	※				1.5		
39	小中町地内		41-129	※				2.4		
40	富士町地内		41-130					4.4		
41	栄町地内		46-140	※		0.006		0.19	0.17	0.01
42	高山町地内		46-148							0.01
43	鹿沼市	引田地内	23-59	※				0.60		
44		見野地内	23-61					1.8		
45		上永野地内	28-77	※				1.2		
46		口粟野地内	29-78					0.55		
47		酒野谷地内	29-79	※				1.7		
48		油田町地内	29-80					1.4		
49		白桑田地内	30-81			0.001	0.0009	5.7		
50		上石川地内	30-82	※				6.2		
51	日光市	中宮祠地内	8-22	※				2.8		0.03
52		川室地内	10-24					0.37	0.08	0.05
53		荊沢地内	17-41	※				0.48		0.05
54		板橋地内	17-42					1.9		0.02
55		沢又地内	18-43					4.4		
56		小代地内	23-60	※				2.7		

No.	市町名	大字名	測定結果(単位:mg/L)							
			メッシュ No.	鉛	ひ 砒素	トリクロ エチレン (TCE)	テトラクロ エチレン (PCE)	硝酸性窒素及び 亜硝酸性窒素	ふっ素	ほう素
		環境基準		0.01	0.01	0.01	0.01	10	0.8	1
57	小山市	黒本地内	43-133	※				2.4		
58		鉢形地内	43-134					10		0.01
59		下河原田地内	47-142	※				2.3		
60		塩沢地内	48-143					1.5		
61		向野地内	48-144	※		0.001		2.0		
62		網戸地内	47-150					2.0		
63		東黒田地内	48-151	※				5.3		
64	真岡市	亀山地内	37-107	※				3.4		0.02
65		伊勢崎地内	37-108					10		
66		京泉地内	38-109					2.4		0.02
67		島地内	38-110	※				2.6		0.01
68		高田地内	38-126					2.9		0.01
69		大根田地内	44-125	※				4.2		0.02
70		上江連地内	44-135	※				3.1		0.03
71	大田原市	両郷地内	4-10					0.13		
72		中中原地内	6-16					2.3		0.02
73		富士見一丁目地内	6-17					2.7		0.04
74		蜂巣地内	6-18	※				2.2		
75		南金丸地内	6-19					3.4		0.01
76		須賀川地内	7-21	※		0.001		0.87		
77		大神地内	13-31			0.005		0.14	0.10	0.11
78		佐良土地内	13-33	※				1.0		0.01
79	矢板市	東泉地内	5-13	※				0.84		0.01
80		矢板地内	12-27					0.52		
81		豊田地内	12-29	※				0.14		
82	那須塩原市	千本松地内	2-4					3.0		
83		無栗屋地内	2-5					1.5		0.01
84		東大和町地内	3-6					3.1		0.01
85		沓掛地内	3-7	※				4.1		
86		寺子地内	3-8	※				3.4		0.01
87		下大貫地内	5-12			0.002		0.54		0.26
88		一区町地内	5-15			0.002		1.6		0.19
89		さくら市	鷺宿地内	12-30					1.9	
90	金枝地内		13-32	※				5.0		0.01
91	松山新田地内		19-49	※				1.7		0.04
92	上野地内		19-50					1.8		0.03
93	喜連川地内		20-51						0.57	0.23
94	那須烏山市	鴻野山地内	20-52	※		0.001		0.16	0.11	0.02
95		志鳥地内	20-53	※				4.0		
96		熊田地内	20-54					0.46		
97		興野地内	21-56	※				1.5		
98		大里地内	26-72	※				0.67		
99		下境地内	27-74					7.0		0.01
100		大木須地内	27-76	※				0.31		
101	下野市	上古山地内	36-103	※		0.001		5.4		
102		上大領地内	36-104					2.8		0.03
103		小金井地内	43-123	※				12		
104		谷地賀地内	44-124					5.1		
105	上三川町	西汗地内	37-105					5.6		0.02
106		下蒲生地内	37-106	※				4.2		0.02
107	益子町	小宅地内	32-92					0.04		
108		城内坂地内	38-111	※				0.16	0.09	
109	茂木町	生井地内	27-75	※				0.46		0.01
110		坂井地内	33-93					1.6		
111		青梅地内	33-94	※				0.28		
112		飯地内	39-113					0.23		

No.	市町名	大字名	測定結果(単位:mg/L)								
			メッシュ No.	鉛	ひ 砒素	トリクロ エチレン (TCE)	テトラクロ エチレン (PCE)	硝酸性窒素及び 亜硝酸性窒素	ふっ素	ほう素	
		環境基準		0.01	0.01	0.01	0.01	10	0.8	1	
113	市 貝 町	大谷津地内	26-73					1.3			
114		文谷地内	32-91	※				0.26		0.02	
115	芳 賀 町	下高根沢地内	32-89					1.8		0.03	
116		東高橋地内	32-90	※				1.9		0.03	
117	壬 生 町	下稲葉地内	36-101					2.8			
118		羽生田地内	36-102	※				7.4			
119	野 木 町	中谷地内	49-153	※				4.4		0.01	
120	塩 谷 町	船生地内	11-25	※				0.84			
121		田所地内	11-26					0.86			
122		大久保地内	19-47					1.8		0.02	
123	高 根 沢 町	石末地内	25-68	※				1.5		0.04	
124		平田地内	26-70					3.3		0.03	
125		上高根沢地内	26-71	※				1.9		0.03	
126	那 須 町	高久甲地内	1-1					0.97			
127		寺子丙地内	1-2	※				1.3		0.02	
128		芦野地内	1-3					4.5			
129	那 珂 川 町	東戸田地内	13-34					0.04			
130		和見地内	14-36	※				0.45			
131		盛泉地内	14-37	※					0.13	0.05	
132		久那瀬地内	21-55					3.7		0.01	
検出数					1	8	2	1	129	12	67
県実施分					0	8	2	1	113	12	54
宇都宮市実施分					1	0	0	0	16	0	13
環境基準超過数					0	0	0	0	1	0	0

(注) 1 空欄は、測定値が報告下限値以下である。

2 網掛けは、環境基準値超過である。

3 調査時期はH30(2018).5~6である。

4 下記の項目は、全地点で報告下限値未満であるため掲載を省略する。

カドミウム、総水銀、アルキル水銀、ジクロロタン、四塩化炭素、1,2-ジクロロエタン、1,1-ジクロロエチレン、1,2-ジクロロエチレン、1,1,1-トリクロロエタン、1,1,2-トリクロロエタン、トリクロロエチレン、ベンゼン、全シアン、六価クロム、ポリ塩化ビフェニル、クロロエチレン(別名塩化ビニル又は塩化ビニルモノマー)、1,3-ジクロロプロペン、チウラム、シマジン、チオベンカルブ、1,4-ジオキサン

5 ※のある地点は健康項目(A+B)を調査し、※のない地点は健康項目(A)を調査した。

A:カドミウム、鉛、砒素、総水銀、アルキル水銀、ジクロロタン、四塩化炭素、1,2-ジクロロエタン、1,1-ジクロロエチレン、1,2-ジクロロエチレン、1,1,1-トリクロロエタン、1,1,2-トリクロロエタン、トリクロロエチレン、テトラクロロエチレン、ベンゼン、セレン、硝酸性窒素及び亜硝酸性窒素、ふっ素、ほう素

B:全シアン、六価クロム、ポリ塩化ビフェニル、クロロエチレン(別名塩化ビニル又は塩化ビニルモノマー)、1,3-ジクロロプロペン、チウラム、シマジン、チオベンカルブ、1,4-ジオキサン

表3-6 継続監視調査結果（硝酸性窒素および亜硝酸性窒素汚染地域を除く）

市町名	No.	地区名	井戸No.	調査時期	測定結果(単位:mg/L)													
					六価クロム	1,1-ジクロロエチレン	1,2-ジクロロエチレン	トリクロロエチレン(TCE)	テトラクロロエチレン(PCE)	1,2-ジクロロエタン	クロロエチレン(別名塩化ビニル又は塩化ビニルモノマー)	ほう素	ふっ素	砒素	鉛	ベンゼン		
環境基準					0.05	0.1	0.04	0.01	0.01	0.004	0.002	1	0.8	0.01	0.01	0.01		
宇都宮市	1	岡本	11-1	前期	<0.01	<0.004	<0.001	0.0098	<0.0002									
				後期	<0.01	<0.004	<0.001	0.0079	<0.0002									
			11-2	前期	<0.01	<0.004	<0.001	0.0053	<0.0002									
				後期	<0.01	<0.004	<0.001	0.0045	<0.0002									
			11-3	前期	<0.01	<0.004	<0.001	0.0006	<0.0002									
				後期	<0.01	<0.004	<0.001	0.0008	<0.0002									
	2	平出工業団地	12-1	前期	<0.01	<0.004	<0.001	0.023	<0.0002									
				後期	<0.01	<0.004	<0.001	0.019	<0.0002									
			12-2	前期	<0.01	<0.004	<0.001	<0.0005	<0.0002									
				後期	<0.01	<0.004	<0.001	0.0013	<0.0002									
	3	上戸祭・旧市内西部	19-4	前期	<0.01	<0.004	<0.001	0.040	<0.0002									
				後期	<0.01	<0.004	<0.001	0.067	<0.0002									
			19-8	前期	<0.01	<0.004	<0.001	0.0027	<0.0002									
				後期	<0.01	<0.004	<0.001	0.0030	<0.0002									
	4	平出工業団地南部	34-1	前期	<0.01	<0.004	<0.001	0.019	<0.0002									
				後期	<0.01	<0.004	<0.001	0.011	<0.0002									
			34-10	前期	<0.01	<0.004	<0.001	<0.0005	<0.0002									
				後期	<0.01	<0.004	<0.001	<0.0005	<0.0002									
			34-8	前期	<0.01	<0.004	<0.001	<0.0005	<0.0002									
				後期	<0.01	<0.004	<0.001	0.0005	<0.0002									
			34-9	前期	<0.01	<0.004	<0.001	0.0024	<0.0002									
				後期	<0.01	<0.004	<0.001	0.0025	<0.0002									
			34-7	前期	<0.01	<0.004	<0.001	<0.0005	<0.0002									
				後期	<0.01	<0.004	<0.001	0.0008	<0.0002									
5			東横田町	44-1	前期	<0.01	<0.004	0.011		<0.0002								
					後期	<0.01	<0.004	0.008		<0.0002								
	44-2	前期		<0.01	<0.004	0.002		<0.0002										
		後期		<0.01	<0.004	0.004		<0.0002										
	44-3	前期		<0.01	<0.004	0.001		<0.0002										
		後期		<0.01	<0.004	<0.001		<0.0002										
6	不動前・西原	86-1	前期	<0.01	<0.004	<0.001		<0.0002										
			後期	<0.01	<0.004	<0.001		<0.0002										
		86-9	前期	<0.01	<0.004	<0.001		<0.0002										
			後期	<0.01	<0.004	<0.001		<0.0002										
		86-11	前期	<0.01	<0.004	<0.001		<0.0002										
			後期	<0.01	<0.004	<0.001		<0.0002										
足利市	7	稲岡町	10-3	前期	<0.01	0.006	0.001	0.037	<0.0002									
				後期	<0.01	0.010	0.002	0.063	<0.0002									
			10-4	前期	<0.01	<0.004	<0.001	<0.0005	<0.0002									
				後期	<0.01	<0.004	<0.001	<0.0005	<0.0002									
			8	羽刈町(1)	98-1	前期								0.055				
						後期								0.061				
	98-3	前期											<0.001					
		後期											<0.001					
	98-4	前期											<0.001					
		後期											<0.001					
	9	羽刈町(2)	112-1	前期	<0.01	0.067	0.030		0.0004									
				後期	<0.01	<0.004	0.028		<0.0002									
			112-2	前期	<0.01	<0.004	<0.001		<0.0002									
				後期	<0.01	<0.004	<0.001		<0.0002									
			10	新宿町	106-1	前期	<0.01	<0.004	<0.001	<0.0005	<0.0002							
						後期	<0.01	<0.004	<0.001	<0.0005	<0.0002							
	106-2	前期			<0.01	<0.004	<0.001	<0.0005	<0.0002									
		後期			<0.01	<0.004	<0.001	<0.0005	<0.0002									
11	大平町伯仲 他	4-3			前期	<0.01	0.010	0.012		<0.0002								
					後期	<0.01	0.006	0.001		<0.0002								
4-2		前期	<0.01	0.008	0.001		<0.0002											
		後期	<0.01	0.007	0.001		<0.0002											
12	城内	38-1	前期	<0.01	<0.004	<0.001	0.0007	<0.0002										
			後期	<0.01	<0.004	<0.001	0.021	<0.0002										
		38-2	前期	<0.01	<0.004	<0.001	0.0034	<0.0002										
			後期	<0.01	<0.004	<0.001	0.0028	<0.0002										

市町名	No.	地区名	井戸No.	調査時期	測定結果(単位:mg/L)													
					六価クロム	1,1-ジクロロエチレン	1,2-ジクロロエチレン	トリクロロエチレン(TCE)	テトラクロロエチレン(PCE)	1,2-ジクロロエタン	クロロエチレン(別名塩化ビニル又は塩化ビニルモノマー)	ほう素	ふっ素	ひ素	鉛	ベンゼン		
環境基準					0.05	0.1	0.04	0.01	0.01	0.004	0.002	1	0.8	0.01	0.01	0.01		
栃木市	13	大平町西野田	45-1	前期	<0.01	0.036	0.002	0.0032	<0.0002									
				後期	<0.01	0.037	0.002	0.0034	<0.0002									
			45-2	前期	<0.01	<0.004	<0.001	<0.0005	<0.0002									
				後期	<0.01	<0.004	<0.001	<0.0005	<0.0002									
	14	藤岡町甲	97-3	前期								0.45						
				後期								1.1						
			97-2	前期									0.05					
				後期									0.05					
	15	菌部町	105-1	前期	0.03	19	19			2.4								
				後期	0.04	22	26			2.4								
			105-2	前期	<0.01	<0.004	<0.001			<0.0002								
				後期	<0.01	<0.004	<0.001			<0.0002								
佐野市	16	植野	66-7	前期	<0.01	<0.004	<0.001	0.018	<0.0002									
				後期	<0.01	<0.004	<0.001	0.015	<0.0002									
			66-6	前期	<0.01	<0.004	<0.001	<0.0005	<0.0002									
				後期	<0.01	<0.004	<0.001	<0.0005	<0.0002									
	17	村上町	91-1	前期	<0.01	0.005	0.002	0.016	<0.0002									
				後期	<0.01	0.005	0.002	0.015	<0.0002									
			91-2	前期	<0.01	<0.004	<0.001	0.0041	<0.0002									
				後期	<0.01	<0.004	<0.001	0.0055	<0.0002									
鹿沼市	18	白桑田	27-1	前期	<0.01	<0.004	<0.001	0.012	<0.0002									
				後期	<0.01	<0.004	<0.001	0.0010	<0.0002									
			27-2	前期	<0.01	<0.004	<0.001	<0.0005	<0.0002									
				後期	<0.01	<0.004	<0.001	<0.0005	<0.0002									
	19	草久地内	111-1	前期									0.018					
			後期										0.027					
			111-2	前期								<0.001						
			後期									<0.001						
日光市	20	小来川	87-1	前期								2.6						
				後期								2.0						
	21	東小来川	110-1	前期									0.006					
				後期									0.005					
			110-2	前期										0.001				
				後期										0.001				
小山市	22	城東・土塔・駅南・犬塚	72-1	前期	<0.01	<0.004	<0.001	0.0014	<0.0002									
				後期	<0.01	<0.004	<0.001	0.0022	<0.0002									
			72-5	前期	<0.01	0.049	<0.001	<0.0005	0.0008									
				後期	<0.01	0.047	<0.001	<0.0005	0.0008									
			72-7	前期	<0.01	0.005	0.008	<0.0005	<0.0002									
				後期	<0.01	0.004	0.008	<0.0005	<0.0002									
			72-8	前期	<0.01	<0.004	<0.001	<0.0005	<0.0002									
				後期	<0.01	<0.004	<0.001	<0.0005	<0.0002									
			72-11	前期	<0.01	<0.004	<0.001	0.0011	<0.0002									
				後期	<0.01	<0.004	<0.001	0.0012	<0.0002									
			72-13	前期	<0.01	<0.004	<0.001	<0.0005	<0.0002									
				後期	<0.01	<0.004	<0.001	<0.0005	<0.0002									
	23	西黒田	99-1	前期	<0.01	0.042	0.058			0.0013								
				後期	<0.01	0.045	0.049			0.0016								
			99-3	前期	<0.01	<0.004	<0.001			<0.0002								
				後期	<0.01	<0.004	<0.001			<0.0002								
	24	横倉新田	100-1	前期	<0.01	0.005	<0.001	<0.0005	0.0005									
				後期	<0.01	<0.004	<0.001	<0.0005	<0.0002									
			100-2	前期	<0.01	<0.004	<0.001	<0.0005	0.0012									
				後期	<0.01	<0.004	<0.001	<0.0005	<0.0002									
100-3			前期	<0.01	<0.004	<0.001	<0.0005	<0.0002										
			後期	<0.01	<0.004	<0.001	<0.0005	0.0013										
100-4			前期	<0.01	<0.004	<0.001	<0.0005	<0.0002										
			後期	<0.01	<0.004	<0.001	<0.0005	<0.0002										
25	城東・犬塚	103-1	前期								1.2							
			後期								1.3							
		103-3	前期								<0.08							
			後期								<0.08							

市町名	No.	地区名	井戸No.	調査時期	測定結果(単位:mg/L)														
					六価クロム	1,1-ジクロロエチレン	1,2-ジクロロエチレン	トリクロロエチレン(TCE)	テトラクロロエチレン(PCE)	1,2-ジクロロエタン	クロロエチレン(別名塩化ビニル又は塩化ビニルモノマー)	ほう素	ふっ素	ひ素	鉛	ベンゼン			
環境基準					0.05	0.1	0.04	0.01	0.01	0.004	0.002	1	0.8	0.01	0.01	0.01			
真岡市	26	松山町	1-2	前期	<0.01	<0.004	0.001	<0.0005	<0.0002										
				後期	<0.01	<0.004	0.001	<0.0005	<0.0002										
			1-3	前期	<0.01	<0.004	<0.001	<0.0005	<0.0002										
				後期	<0.01	<0.004	<0.001	<0.0005	<0.0002										
			1-13	前期	<0.01	<0.004	0.008	0.017	<0.0002										
				後期	<0.01	<0.004	0.008	0.017	<0.0002										
	27	石島	13-8	前期	<0.01	<0.004	0.004	<0.0005	<0.0002										
				後期	<0.01	<0.004	0.002	<0.0005	<0.0002										
			13-5	前期	<0.01	<0.004	<0.001	<0.0005	<0.0002										
				後期	<0.01	<0.004	<0.001	<0.0005	<0.0002										
			28	市街地	16-1	前期	<0.01	<0.004	<0.001	<0.0005	<0.0002								
						後期	<0.01	<0.004	<0.001	<0.0005	<0.0002								
	16-4	前期			<0.01	<0.004	<0.001	<0.0005	<0.0002										
		後期			<0.01	<0.004	<0.001	<0.0005	<0.0002										
	16-6	前期			<0.01	<0.004	<0.001	0.0042	<0.0002										
		後期			<0.01	<0.004	<0.001	0.0044	<0.0002										
	16-7	前期			<0.01	<0.004	<0.001	0.013	<0.0002										
		後期			<0.01	<0.004	<0.001	0.0089	<0.0002										
	16-9	前期			<0.01	<0.004	<0.001	<0.0005	<0.0002										
		後期			<0.01	<0.004	<0.001	<0.0005	<0.0002										
	16-10	前期			<0.01	0.007	0.054	<0.0005	<0.0002										
		後期			<0.01	0.006	0.041	<0.0005	<0.0002										
	16-11	前期			<0.01	<0.004	<0.001	<0.0005	<0.0002										
		後期			<0.01	<0.004	<0.001	<0.0005	<0.0002										
	16-12	前期	<0.01	<0.004	<0.001	<0.0005	<0.0002												
		後期	<0.01	<0.004	<0.001	<0.0005	<0.0002												
	16-13	前期	<0.01	<0.004	<0.001	0.0063	<0.0002												
		後期	<0.01	<0.004	<0.001	0.0045	<0.0002												
	29	久下田	25-5	前期	<0.01	0.005	0.002		<0.0002										
				後期	<0.01	<0.004	0.002		<0.0002										
25-2			前期	<0.01	<0.004	0.005		<0.0002											
			後期	<0.01	<0.004	0.004		<0.0002											
30	鬼怒ヶ丘(1)	95-1	前期	0.01															
			後期	<0.01															
		95-2	前期	<0.01															
			後期	<0.01															
31	鬼怒ヶ丘(2)	114-1	前期							0.62									
			後期							0.72									
		114-2	前期							0.03									
			後期							0.03									
上三川町	上蒲生	18-1	前期	<0.01	<0.004	<0.001	0.0075	<0.0002											
			後期	<0.01	<0.004	<0.001	0.0086	<0.0002											
		18-2	前期	<0.01	<0.004	<0.001	0.0008	<0.0002											
			後期	<0.01	<0.004	<0.001	0.0006	<0.0002											
益子町	塙	102-1	前期	<0.01	0.39	0.013	0.12	0.0002	<0.01	<0.08	<0.001	<0.001							
			後期	<0.01	0.014	<0.001	0.029	<0.0002	<0.01	<0.08	<0.001	<0.001							
		102-2	前期	<0.01	<0.004	<0.001	0.0013	<0.0002	0.01	<0.08	<0.001	<0.001							
			後期	<0.01	<0.004	<0.001	<0.0005	<0.0002	0.01	<0.08	<0.001	<0.001							
		102-3	前期	<0.01	0.031	<0.001	<0.0005	0.020	0.03	<0.08	0.006	0.006							
			後期	<0.01	0.004	<0.001	<0.0005	0.0008	0.03	<0.08	0.001	0.003							
		102-4	前期	<0.01	<0.004	<0.001	<0.0005	<0.0002	<0.01	<0.08	<0.001	0.002							
			後期	<0.01	<0.004	<0.001	<0.0005	<0.0002	<0.01	<0.08	<0.001	0.002							
		102-5	前期	<0.01	<0.004	<0.001	<0.0005	<0.0002	0.01	0.09	0.014	<0.001							
			後期	<0.01	<0.004	<0.001	<0.0005	<0.0002	0.01	0.09	0.021	<0.001							
		芳賀町	下高根沢	33-1	前期	<0.01	0.013	0.001	0.040	<0.0002									
					後期	<0.01	0.006	<0.001	0.018	<0.0002									
33-2	前期			<0.01	<0.004	<0.001	<0.0005	<0.0002											
	後期			<0.01	<0.004	<0.001	<0.0005	<0.0002											
壬生町	中央町	109-1	前期					0.0011						0.014					
			後期					<0.0004						0.005					
		109-2	前期					<0.0004						<0.001					
			後期					<0.0004						<0.001					
野木町	丸林	56-1	前期	<0.01	<0.004	0.001	0.29	<0.0002											
			後期	<0.01	<0.004	0.001	0.34	<0.0002											
		56-2	前期	<0.01	<0.004	<0.001	<0.0005	<0.0002											
			後期	<0.01	<0.004	<0.001	<0.0005	<0.0002											
		56-3	前期	<0.01	<0.004	<0.001	<0.0005	<0.0002											
			後期	<0.01	<0.004	<0.001	<0.0005	<0.0002											

市町名	No.	地区名	井戸No.	調査時期	測定結果(単位:mg/L)													
					六価クロム	1,1-ジクロロエチレン	1,2-ジクロロエチレン	トリクロロエチレン(TCE)	テトラクロロエチレン(PCE)	1,2-ジクロロエタン	クロロエチレン(別名塩化ビニル又は塩化ビニルモノマー)	ほう素	ふっ素	ひ素	鉛	ベンゼン		
環境基準					0.05	0.1	0.04	0.01	0.01	0.004	0.002	1	0.8	0.01	0.01	0.01		
野木町	37	潤島	76-4	前期	<0.01	2.9	0.001	0.0022		1.4								
				後期	<0.01	7.3	0.16	0.037		2.5								
			76-1	前期	<0.01	<0.004	<0.001	0.0018		<0.0002								
				後期	<0.01	<0.004	<0.001	0.0023		<0.0002								
			76-3	前期	<0.01	<0.004	<0.001	0.0007		<0.0002								
				後期	<0.01	<0.004	<0.001	0.0006		<0.0002								
塩谷町	38	佐貫	113-1	前期														
				後期														
			113-2	前期										<0.001				
				後期										<0.001				
那須町	39	寺子乙	83-1	前期								2.2						
				後期								2.2						
			83-2	前期								0.02						
				後期								0.02						
	40	高久丙	101-1	前期										0.082				
				後期										0.054				
			101-3	前期										0.003				
				後期										0.003				
	41	富岡	104-1	前期										0.025				
				後期										0.025				
104-3			前期										<0.001					
			後期										<0.001					
地点数					2	81	81	81	65	2	81	11	8	18	5	2		
超過地点数					0	0	5	5	11	0	3	1	2	5	0	0		

- (注) 1 網掛けは環境基準を超過したものである。
2 調査時期の前期はH30(2018).6~8、後期はH30(2018).11~H31(2019).1である。
3 井戸No.○-1は、原則として汚染発覚時における周辺地区調査において当該物質が最高濃度を示した地点である。
4 井戸No.○-2以降は、原則として注3の地点(井戸No.○-1)の下流側として考えられ、環境基準を超えた地点に近接する環境基準以下の地点である。
5 地点数は、井戸変更による重複や揚水施設の故障等による採水不可の井戸を除いた数である。
6 超過地点数は、年平均値が環境基準を超過した地点数である。

地区数	41
地点数	107
超過地点数	26
基準以下地点数	81

表3-7 継続監視調査結果（硝酸性窒素および亜硝酸性窒素汚染地域）

市町名	No.	地区名	井戸No.	調査時期	硝酸性窒素及び亜硝酸性窒素 (環境基準:10mg/L)
宇都宮市	1	上籠谷町	N16-3	前期	5.5
			N16-2	前期	4.6
足利市	2	羽刈町	N25-2	前期	7.9
栃木市	3	藤岡町中根(1)	N7-1	前期	14
			N7-2	前期	8.5
	4	藤岡町中根(2)	N73-1	前期	9.9
			N73-2	前期	10
	5	藤岡町大前	N13-1	前期	11
			N13-2	前期	11
	6	藤岡町藤岡(1)	N14-1	前期	90
			N14-2	前期	2.3
	7	藤岡町藤岡(2)	N49-2	前期	9.2
			N49-3	前期	8.4
8	大平町富田	N51-4	後期	4.1	
9	岩舟町曲ヶ島	N67-1	前期	12	
10	岩舟町静戸	N94-1	前期	10	
佐野市	11	赤見町	N52-1	前期	10
	12	田沼町	N54-1	前期	11
	13	伊勢山町	N61-1	前期	18
	14	越名・高萩・高山	N78-1	前期	4.2
	15	富士町	N82-3	前期	5.3
鹿沼市	16	白桑田	N17-1	前期	26
	17	南上野町	N27-1	前期	13
	18	上奈良部	N47-1	前期	14
			N63-1	前期	22
			N63-4	前期	5.2
			N63-2	前期	32
19	宇都宮・鹿沼	N63-3	前期	12	
		N77-1	前期	15	
小山市	21	雨ヶ谷	N2-1	前期	29
			N2-3	前期	8.0
	22	向野	N18-1	前期	12
			N18-2	前期	10
	23	喜沢	N28-3	前期	17
	24	間々田・乙女	N29-4	前期	12
	25	栗宮	N44-2	前期	10
	26	城東・犬塚	N60-1	前期	1.0
	27	三拝川岸	N69-3	前期	19
	28	田間・塚崎・武井	N70-3	前期	10
	29	鉢形・東山田	N83-1	前期	26
	30	東野田・南和泉	N84-1	前期	20

市町名	No.	地区名	井戸No.	調査時期	硝酸性窒素及び亜硝酸性窒素 (環境基準:10mg/L)
小山市	31	小山市梁北部	N85-1	前期	13
	32	駅南町・東城南・駅東通り	N88-1	前期	12
真岡市	33	八木岡	N20-1	前期	11
	34	古山	N33-1	前期	20
	35	真岡・二宮地域	N76-5	前期	8.9
	36	宇都宮・真岡	N58-1	前期	12
			N58-2	前期	14
	37	西大島	N68-1	前期	5.7
38	西郷・下大和田	N89-1	前期	14	
大田原市	39	亀久	N42-1	前期	18
矢板市	40	豊田	N64-1	前期	7.8
那須烏山市	41	野上	N39-1	前期	19
	42	曲畑・八ヶ代	N91-1	前期	39
下野市	43	小金井南部	N22-1	前期	45
	44	仁良川(1)	N31-1	前期	18
	45	仁良川(2)	N50-1	前期	15
	46	大松山等	N65-1	前期	13
	47	笹原等	N66-1	前期	12
	48	上台・細谷	N71-1	前期	18
	49	川中子	N93-1	前期	38
	50	下野市柴・小山市鉢形	N79-1	前期	14
上三川町	51	上神主	N4-1	前期	33
	52	西蓼沼	N59-4	前期	9.4
益子町	53	大沢	N12-1	前期	10
	54	埜	N34-1	前期	23
芳賀町	55	稲毛田	N6-1	前期	7.2
	56	東水沼	N87-1	前期	8.2
	57	上稲毛田	N90-1	前期	15
壬生町	58	国谷	N92-1	前期	19
野木町	59	友沼・丸林	N45-4	前期	8.4
	60	野木	N75-1	前期	12
那須町	61	豊原丙	N80-1	前期	7.5
那珂川町	62	久那瀬	N24-1	前期	7.9
	63	矢又	N55-1	前期	7.6
	64	小口	N86-1	前期	9.0

(注) 1 網掛けは環境基準を超過したものである。

2 調査時期の前期はH30(2018).6~8、後期はH30(2018).11~H31(2019).1である。

3 地点数は、井戸変更による重複や揚水施設の故障等による採水不可の井戸を除いた数である。

4 超過地点数は、年平均値が環境基準を超過した地点数である。

地区数	64
地点数	76
超過地点数	44
基準以下地点数	32