

# 県南地域 サイクルツーリズム推進協議会

## 第2回協議会

令和4年7月11日

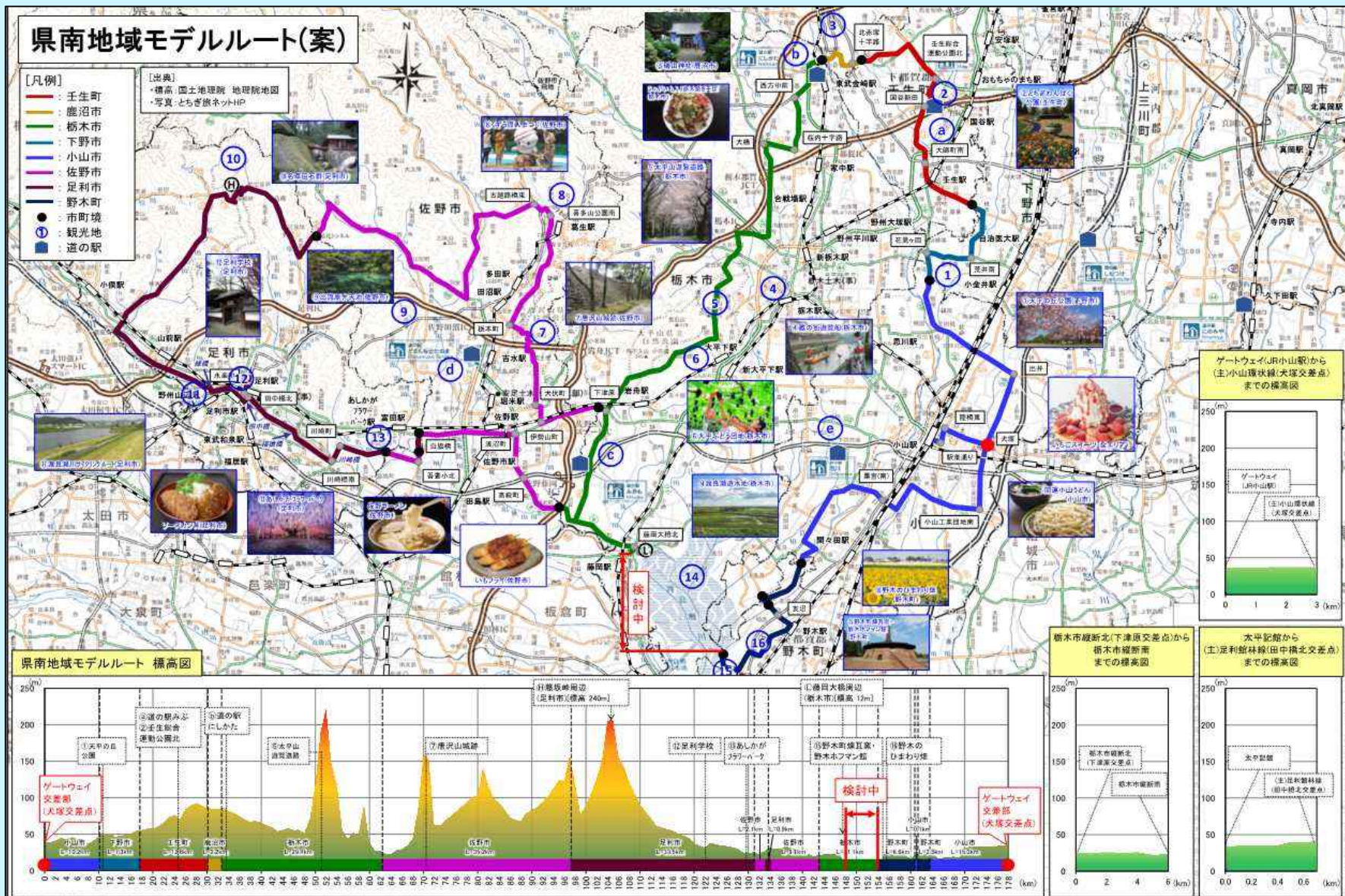
# 〈 内 容 〉

- 1 県南地域モデルルートの決定について
- 2 県南地域モデルルートの名称の決定について
- 3 走行環境の整備について
- 4 情報発信・広報について
- 5 今後の進め方について

# 1 県南地域モデルルート(案)の決定について

## (1)第1回協議会で提示したルート(案)

- 通過市町は、全8市町(足利市、栃木市、佐野市、鹿沼市、小山市、下野市、壬生町、野木町)
- 全延長約188km



# 1 モデルルート(案)の決定について

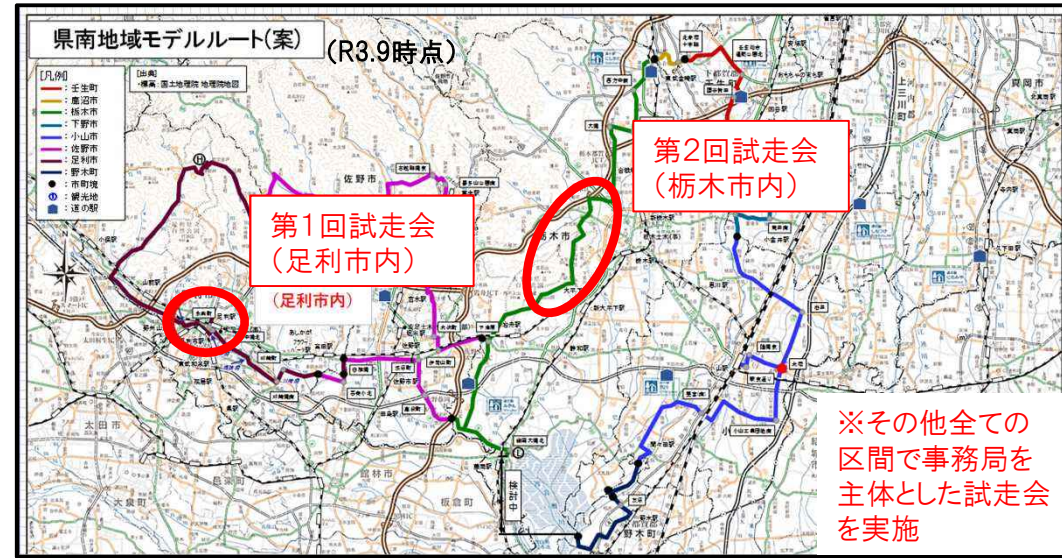
## (2)試走会の実施

### 1)第1回試走会 (R4.2.15)

- ①区間 栃木市総合運動公園-太平山-岩舟総合運動公園
- ②目的 モデルルート(案)の走行性の確認
- ③参加者 宇都宮ブリッツェン、県栃木土木事務所、事務局 計7名
- ④主な意見
  - ・栃木市街地は蔵の町並みが続き、路肩も十分に走るスペースがある。(写真1)
  - ・県道栃木環状線は大型車が多いため、ルートには適さない。(写真2)

### 2)第2回試走会 (R4.5.9)

- ①区間 太平記館-サイクルショップ-史跡足利学校  
-足利織姫神社・織姫公園-渡良瀬川自転車道  
-足利市駅-太平記館
- ②目的 モデルルート(案)沿線の地域資源の確認
- ③参加者 棚橋委員、足利市、県観光交流課、事務局 計9名 ※とちぎテレビ取材
- ④主な意見
  - ・渡良瀬川や山々などの自然や歴史的名所が集積しているので、自転車による周遊は有効である。
  - ・沿線のサイクルショップや和菓子店等からおもてなしを受け、観光客を受け入れる体制が整っている。(写真3,4)
  - ・渡良瀬川事務所が進めている「かわまちづくり」との連携が確認できた。



# 1 モデルルートの決定について

## (3)モデルルートについて

第1回協議会で提示したモデルルート(案)をもとに、下記の観点を勘案し、試走会等で現場を確認した上でルートを設定

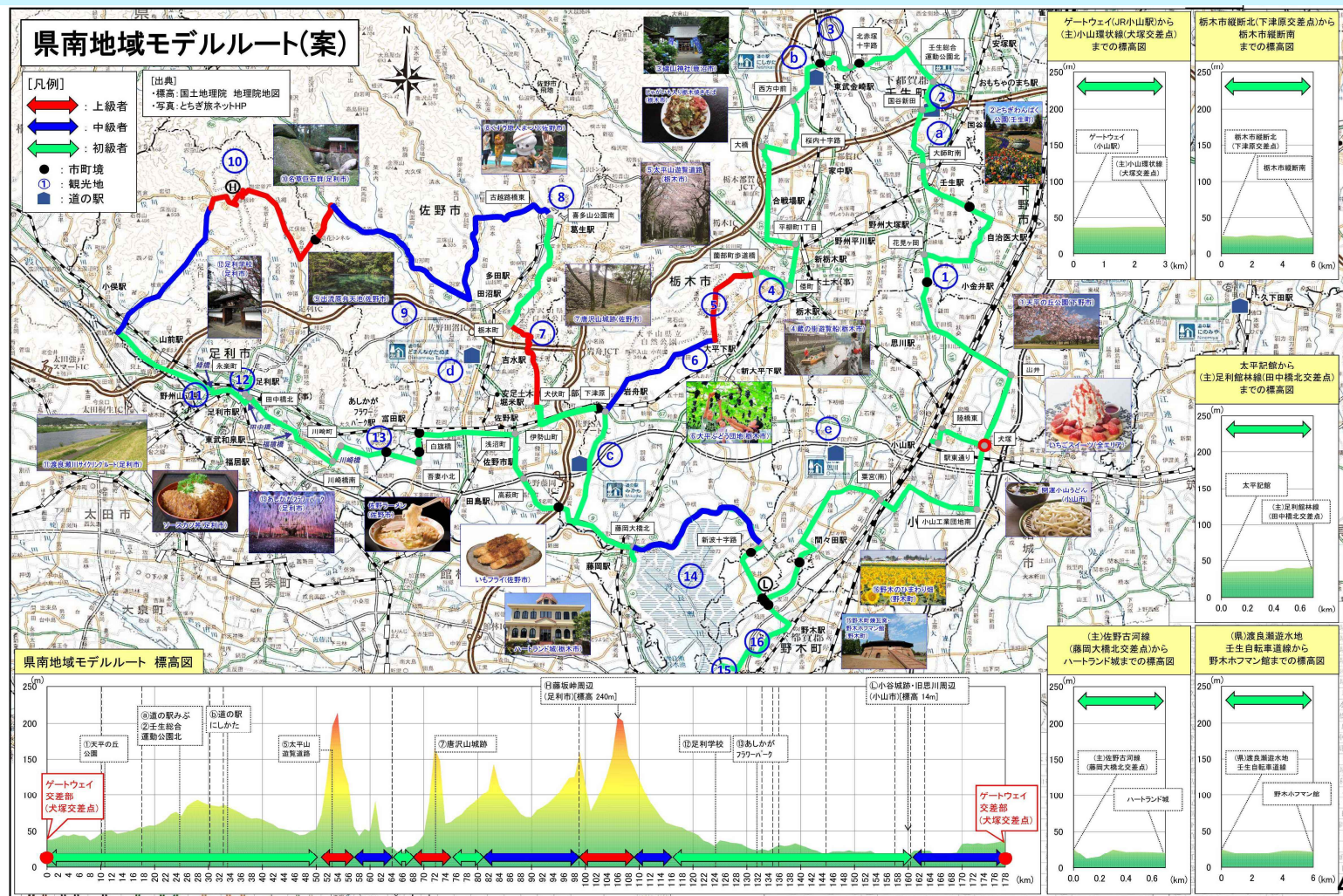
- ①拠点間距離、②安全性(交通量・幅員)、③勾配、④市町や民間の取組連携 等

○東西南北に鉄道、高速道路が通り、県内外からのアクセス性に優れている。

○史跡足利学校や野木町煉瓦窯、栃木市の蔵の町並み等、文化施設が豊富である。

○渡良瀬川サイクリングロードや黒川思川サイクリングロード、姿川サイクリングロードなどが整備されている。

○太平山や唐沢山、藤坂峠などアップダウンも楽しめる。



# 2 モデルルートの名称の決定について

## (1) 概要

協議会で選定した5つの候補から、一般投票により決定。

### 【候補名】

- (1) 栃木県サイクリングルート“サウスリング”
- (2) 栃木県サイクリングルート“South Tochigi”
- (3) 栃木県サイクリングルート“渡良瀬街道”
- (4) 栃木県サイクリングルート“わたらせ フラツと(わたフラ)”
- (5) 栃木県サイクリングルート“ワタラセ8 (ワタ8)”

### 【投票期間】

- ・投票時期: 令和4年6月13日(月)から7月4日(月)まで
- ・投票期間: 約3週間

### 【周知方法】

- ・県や市町、各協議会委員のホームページやSNSへの掲載
- ・県、市町の総合窓口、各道の駅等でチラシの配布



栃木県では、サイクルツーリズムの推進に向け、快適な自転車走行環境の整備や優れた地域資源を活用した魅力的なサイクリング環境(モデルルート)の創出など、新たな取組を進めております。

昨年9月、県南地域サイクルツーリズム推進協議会において、渡良瀬川・思川のサイクリングロードや足利学校、野木町煉瓦釜といった各市町の見所を巡り、また唐沢山や藤阪峠などのアップダウンを楽しむことができる県南地域モデルルート(案)を提示し、これまで検討を進めて参りました。

この度、本ルート(案)の名称について、本協議会において5つの候補が選ばれましたので、多くの方に愛され、親しまれる名称選定の投票を行います。

### 1 投票期間

令和4(2022)年6月13日(月)から令和4(2022)年7月4日(月)まで

### 2 投票方法

右のQRコードを読み取るか、栃木県ホームページのサイト内検索から「県南地域のサイクリングルートの名称を選ぼう!」を検索の上、専用フォームから投票してください。



### 3 名称の候補

- (1) 栃木県サイクリングルート “サウスリング”  
〔説明〕 県南部(South)を自転車一周する、輪(Ring)を作るという表現から上記の名称とした。(“サイクリング”にかけている)
- (2) 栃木県サイクリングルート “South Tochigi”  
〔説明〕 南側ルートであることをわかりやすく英語で表現した名称とした。
- (3) 栃木県サイクリングルート “渡良瀬街道”  
〔説明〕 渡良瀬遊水地に集まる、渡良瀬川、思川流域を一周するルートであることを表現したルートとした。
- (4) 栃木県サイクリングルート “わたらせフラツと”(略称:わたフラ)  
〔説明〕 フラツと県外から来てサイクリングし、フラツとで走りやすい区間があることを表現した名称とした。
- (5) 栃木県サイクリングルート “ワタラセ8”(略称:ワタ8)  
〔説明〕 渡良瀬川沿いを通り、8市町を通るルートであることを表現した名称とした。

東京オリンピック代表の宇都宮ブリッツェン増田成幸選手「直筆サイン入りTシャツ」(1名)と宇都宮ブリッツェンの「タオル」(5名)、那須ブラーゼンの「タオル」(5名)が抽選で当たります!



県南地域サイクルツーリズム推進協議会 事務局 (平日8:30~17:15)  
【連絡先】 栃木県県土整備部交通政策課: 028-623-2409

名称選定のチラシ

# 2 モデルルートの名称の決定について

## (2)結果

### 【投票総数】

320票

### 【投票結果】

第1位	栃木県サイクリングルート	“ワタラセ8”(ワタ8)”	105票
第2位	栃木県サイクリングルート	“渡良瀬街道”	98票
第3位	栃木県サイクリングルート	“わたらせ フラット(わたフラ)”	92票
第4位	栃木県サイクリングルート	“サウスリング”	17票
第5位	栃木県サイクリングルート	“South Tochigi”	8票

### 【名称決定】

上記の投票結果を踏まえ、県南地域モデルルートの名称を

はち
はち  
 栃木県サイクリングルート“ワタラセ8(ワタ8)”

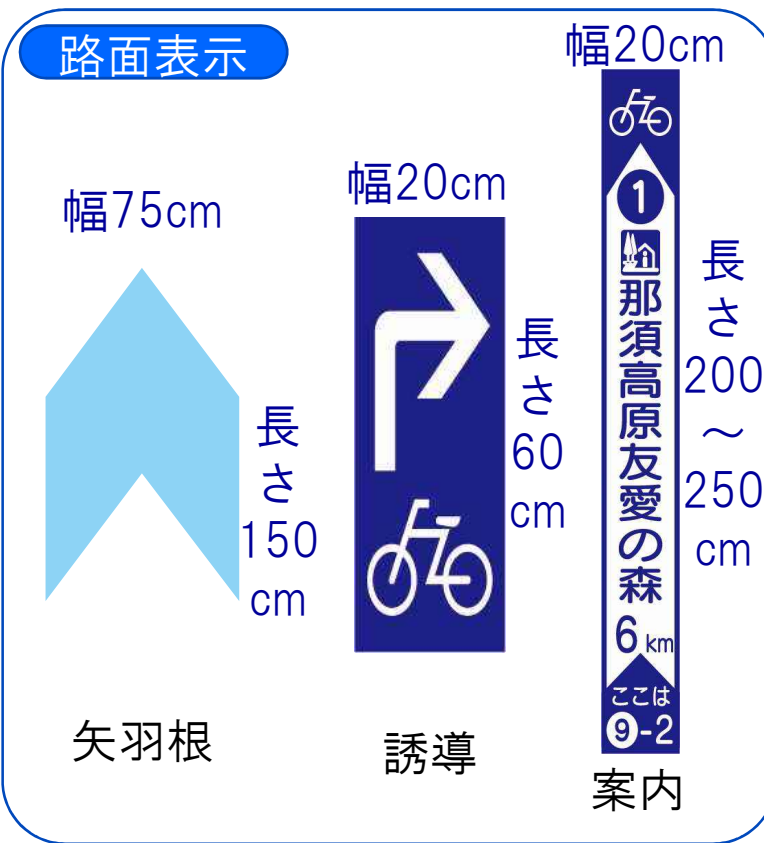
(県地域振興課 提案)

に決定します。

# 3 走行環境の整備について

○モデルルートであることを示す路面表示と案内看板の整備を行う。(県北地域のナス1を踏襲)

**路面表示**




幅75cm  
長さ150cm  
矢羽根

幅20cm  
長さ60cm  
誘導

幅20cm  
長さ200~250cm  
案内

**案内看板**



幅30cm  
長さ60cm  
誘導

幅30cm  
長さ100cm  
案内

ナショナルサイクルルートの基準を参考

**【矢羽根】**

- ・単路部・・・100m間隔
- ・分岐部・・・200m,150m,100m,50m,30m,20m,10m地点に設置

**【誘導】**

- ・右左折の交差点部に設置
- ・自転車マークはJIS規格

**【案内】**

- ・ルート沿線の主要地点と拠点までの距離を表示
- ・約5km間隔で設置

[表示内容]

- ・主要地点名 例「那須高原友愛の森」
- ・道の駅や鉄道駅、公園など11箇所
- ・主要地点までの距離
- ・現在地 例「⑨-2」

○路面表示の矢羽根の規格及び色については、交通管理者の意見を踏まえた結果、「安全で快適な自転車利用環境創出ガイドライン」の仕様とする。

○案内看板は、法定外標識となる。

○塗装仕様は、屋外広告物条例等により、色彩等の基準を遵守する。(標識柱、標識板裏面)

○**整備は整備箇所の各管理者が実施するものとする。(例:市道⇒市道管理者)**

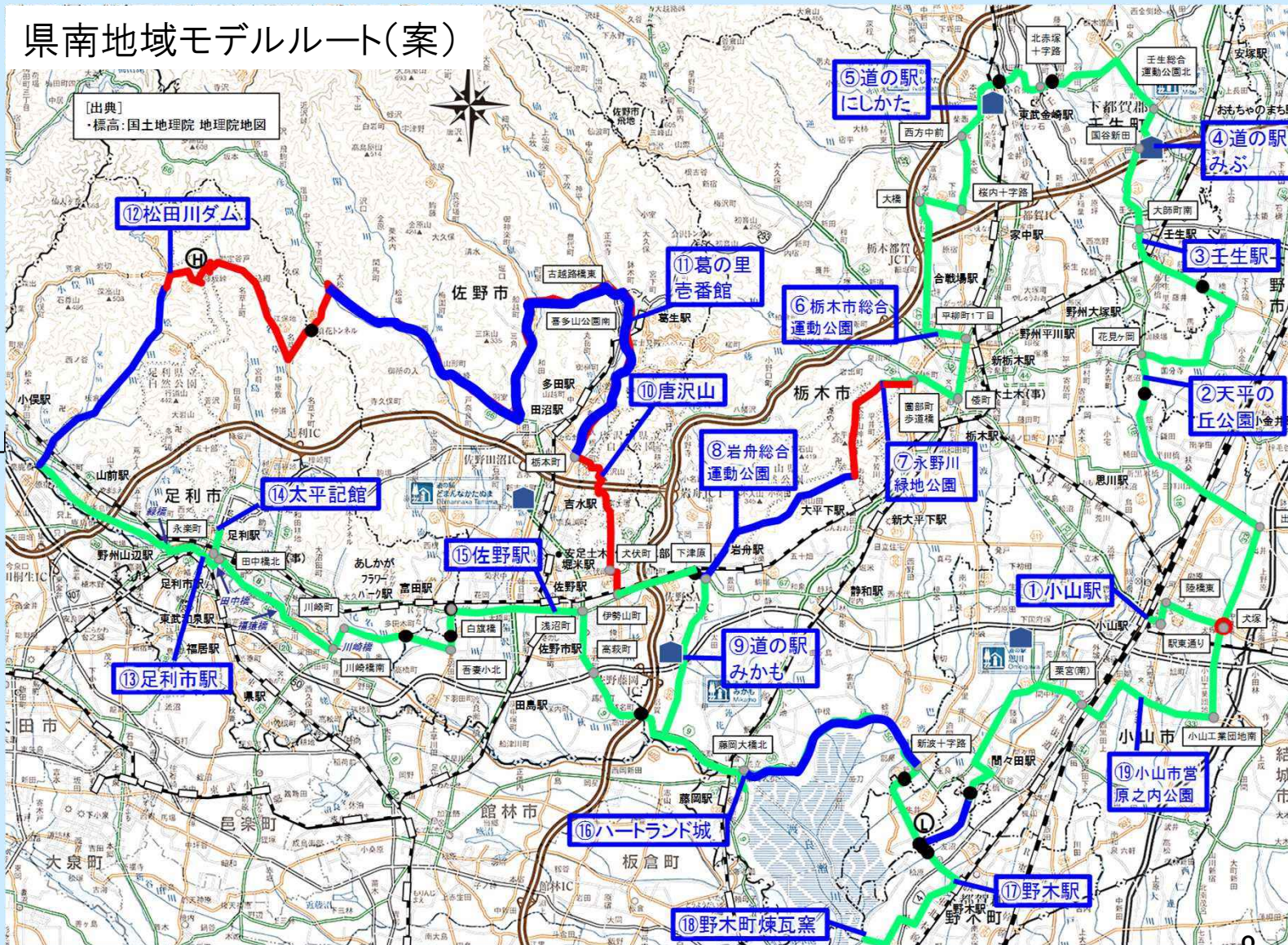


# 3 走行環境の整備について

○主要拠点箇所(路面表示・案内看板に表示)

- ①小山駅  
↓ 約14km
- ②天平の丘公園  
↓ 約10km
- ③壬生駅  
↓ 約4km
- ④道の駅「みぶ」  
↓ 約10km
- ⑤道の駅「にしかた」  
↓ 約10km
- ⑥栃木市総合運動公園  
↓ 約6km
- ⑦永野川緑地公園  
↓ 約12km
- ⑧岩舟総合運動公園  
↓ 約11km
- ⑨道の駅「みかも」
- ⑩唐沢山  
↓ 約8km
- ⑪葛の里壱番館  
↓ 約28km
- ⑫松田川ダム  
↓ 約15km
- ⑬足利市駅  
↓ 約15km
- ⑮佐野駅  
↓ 約10km
- ⑯ハートランド城  
↓ 約23km
- ⑰野木駅  
↕
- ⑱小山市菅原の内公園  
↓ 約9km
- ①小山駅
- ⑱野木町煉瓦窯

県南地域モデルルート(案)



# 3 走行環境の整備について

ナス1における施工例

○単路部



○分岐部



# 4 情報発信・広報について

## ○情報発信

- (1)ポータルサイト
- (2)サイクルマップ

※県北地域「ナス1」の作成実績を参考に作成する。掲載情報は協議会内でワーキンググループ等を設置し、検討する。

## (1)ポータルサイト

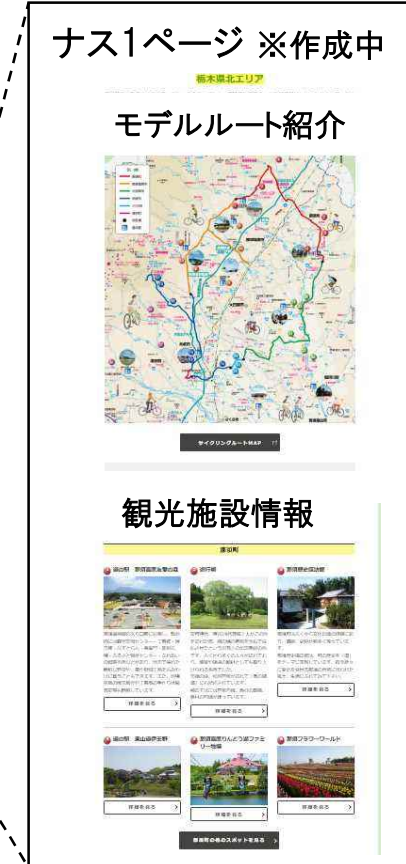
①本県の観光情報サイトでアクセス数の多い「とちぎ旅ネット」の、「とちぎの魅力再発見」のコンテンツ中に掲載する。

既存のサイクルツーリズムトップページ内に県東地域ページを追加する。

## ②掲載内容

- ・サイクルマップ
- ・サイクルイベント情報
- ・ルート沿線の観光コンテンツ情報 等

県内の自転車情報を一元的に提供



# 4 情報発信・広報について

## (2) サイクルマップ

### 1) 掲載内容(案)

#### ① マップ面

- ・モデルルート(距離、高低差(勾配))
- ・ルート沿線の観光コンテンツ情報
- ・その他施設情報(休憩施設、トイレ、サイクルショップ(修理所)等)

#### ② 裏面

- ・本県へのアクセス
- ・自転車ショップ情報
- ・自転車安全規則 等

### 2) 配布先

- ・道の駅
- ・鉄道駅
- ・各市町の観光協会
- ・沿線の観光施設等
- ・サイクル関係ショップ 等

### 3) 配布部数

- ・2500部を予定



# 4 情報発信・広報について

全体イメージ(ナス1の例) ※作成中



42cm(A2サイズ)

ミウラ折り  
(両面ハードカバー付き)  
(約11cm×8cm)

59cm  
(A2サイズ)

### マップ面

### 裏面

### アクセスライン/Access line

### サイクリングフォーメーション

GOOD CYCLE JAPAN  
http://www.goodcycle.jp/

■ 栃木県観光サイクリング協会  
栃木県観光 ナス-CLE (ナス1)

■ サイクルインフォメーション

■ サイクルインフォメーション

■ サイクルインフォメーション

### 自転車での注意すべきマナー

走行時・自転車専用道等と  
他の車道との交差点

信号のある交差点  
(自転車専用道等が併走している場合)

### 自転車も信号・標識を守って走行

走行時注意環境内容

ナス1に併走する路線

自転車安全利用五原則を守りましょう

miura-ori  
http://www.miura-ori.com/

## 5 今後の進め方について

○令和3年9月10日

第1回協議会 内容:モデルルート(案)の提示

○令和4年7月11日(本日)

第2回協議会 内容:①モデルルートの決定  
②名称の決定について  
③走行環境整備について  
④情報発信・広報について

(1)走行環境整備

・県土木事務所・市町 工事発注

(2)ポータルサイト・サイクルマップの作成

・WGの設置

・各関係機関へ意見照会

令和4年度中に完了予定

○令和5年度(予定)

第3回協議会 内容:フォローアップの実施

(モデルルートの活用等について)