



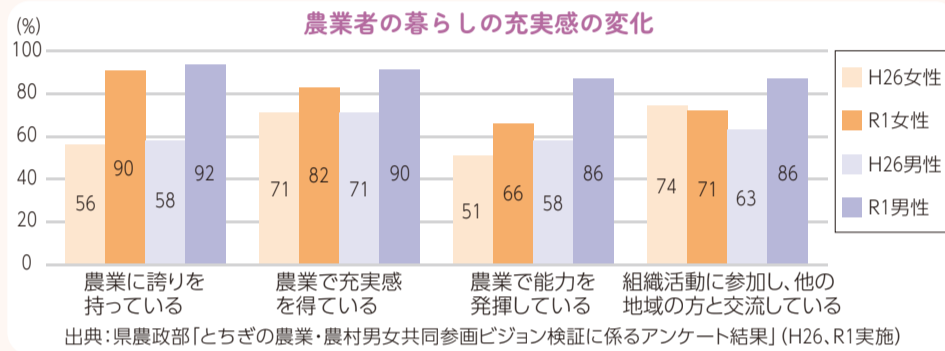
新たなチャレンジで 輝くわたしの農業

県内で主に農業に従事する約43,000人の内、約4割が女性農業者として活躍しています。少しずつ増えている女性の新規就農者。女性農業者が栽培に携わるだけでなく、女性ならではの感性やアイデアを農業経営に生かすことができるよう、県ではさまざまな取組で応援しています。今回は県の取組と活躍する女性農業者の声をご紹介します。



農業者が考える“農業”は満足度の高い仕事！ 一方男女間で差も

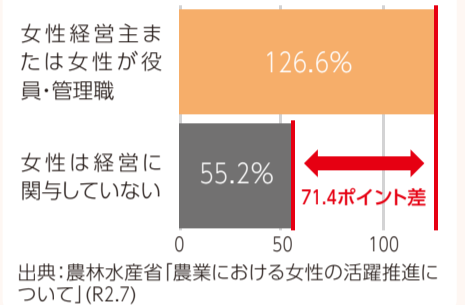
「農業に誇りを持っているか」など、男女とも5年前の調査値よりもほとんどの設問で増加しており、高い満足感を得ていることが分かります。その一方で「農業で能力を発揮している」「組織活動に参加し、他の地域の方と交流している」の設問では、男女のR1調査値を比較すると10ポイント以上の差が見られます。



女性の力が収益をプラスに！ 経営にも関わることによって伸びる収益

国の統計によると、女性が農業経営に関わっている経営主体ほど収益力が向上しています。これは、女性目線で消費者ニーズを敏感に感じ取り、「6次化」や「営業・販売」などにうまく生かすことができている点が要因だと考えられます。

女性の経営への関与別 経常利益増加率



家業の跡継ぎや結婚など、女性の就農理由はさまざま。女性農業者の横のつながりをつくり、個性や能力を発揮できる環境づくりが重要です。

女性農業者を

応援！

とちぎ女性農業者フォーラム とちぎびいなす Labo

この事業では、県内女性農業者がつながり、学び成長できる機会を増やすことで、地域農業をリードする女性経営者となれるよう、主に3つの取組で支援します。

会員募集中 She's Flowers とちぎびいなすLabo 公式ホームページ



1 つながる

フォーラム・交流会を開催

県内の女性農業者や農業関連事業者とのつながりをつくり、交流を通し、「こんな作物や商品を作りたい！」という新たなビジネスの“芽”を育てます。



2 学ぶ・成長する

セミナー・研修機会の提供

雇用・労務管理やマーケティングなど、農業経営に必要な基礎知識を学びます。

グループのトライアル活動を支援

試作や販売等を通じ、新たなアイデアを実現できるかどうか試験・調査します。

とちぎ女性農業者フォーラム

3/2(水) 時間 午後1時～3時30分 場所 栃木県総合文化センターサブホール
(有)貫井園 貫井 香織氏による基調講演
「農業とSDGs」と題した、女性農業者によるパネルディスカッション
※開催方法等は変更になる可能性があります

3 発信する

HP・イベント等で魅力発信

生き生きと活躍する女性農業者の姿を発信。「新たに農業を始めたい」「経営に携わってみたい」という女性の増加を図ります。

県内で活躍する女性農業者に聞いた わたしこんなチャレンジをしています！

ホームページでは、お二人以外の方々からの お話もご紹介しています。ぜひご覧ください。



にしおか ともこ 西岡 智子さん

momo farm代表。米農家に生まれ、養護教諭として働いた後、跡継ぎとして就農。農業の魅力を感じて楽しんでいる。農業者しか見られない奇跡の瞬間や風景に出会えることも。農業をやりながらほかの仕事もできる、一番自由な職業ではないかと思えます」と語ります

人脈を広げてさまざまなことに挑戦

有機質肥料を用い、土作りからこだわった米を通常の流過程に乗せるだけではもったいないと思い、展示会・商談会に積極的に参加。人脈も広がり、通信販売やマルシェなどを通じてより多くの人に食べてもらえるようになりました。また、パティシエの妹と考案した米粉のおやつも大好評。さらに、「自分で作った米のお酒が飲みたい」と思っていたところ、県内酒造会社の方と出会い、女性向けの日本酒の企画に携わることができました。今度はみりん作りにも挑戦したいです。



ほうじと さちこ 寶示戸 幸子さん

寶示戸農園を夫婦で営む。結婚後も会社勤めを続けていたが、野菜農家である夫の仕事の手伝いを機に就農。「農業は、こうしてみたい、やってみてみたいが実現できるところが魅力。自由になる時間が多くなり、子どもたちと触れ合う時間も増えた。毎日が充実しています」と語ります

脇役扱いのパセリを魅力あふれる商品に

添え物・脇役のイメージが強いパセリですが、実は栄養満点。とちぎ農業女子プロジェクトのイベントでレストランのシェフがパセリでドレッシングを試作してくださいました。これが仲間内で大好評。「パセリがおいしいドレッシングになるんだ！」とびっくり。その後改良を重ね、商品化に至りました。スナックえんどうもピクルスにして販売。2品は野木ブランドの認定を受け、ふるさと納税の返礼品にも選ばれています。最近、乾燥機を借りて新たな加工品を考案中。案は次々浮かんでくるので、一つひとつ実現できればいいなと思います。



スマート林業が とちぎの未来を変える

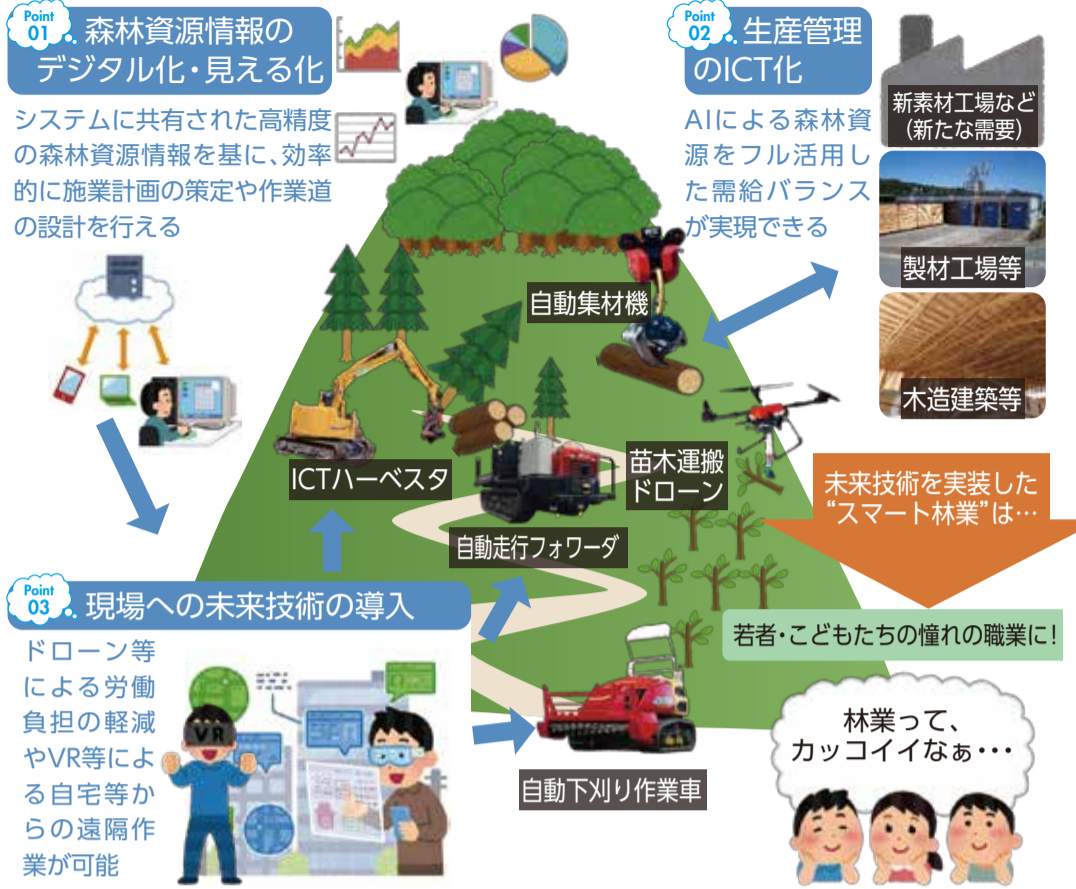
本県では、戦後に植林され、利用期を迎えた森林が増えています。健全な森林の維持には「伐って・使って・植えて・育てる」というサイクルが大切ですが、人口減等に伴う森林整備を行う労働力不足や他の産業に比べて高い労働災害発生率といった林業特有の課題があります。この解決を目指し、県では未来技術を活用した「スマート林業」の導入を推進。今回はその取組をご紹介します。

スマート林業とは

現在の「記憶」や「経験」が頼りの林業に、地理情報や情報通信等の未来技術を取り入れ、森林情報の収集から生産・流通に至るすべての過程の効率化や労働環境の改善などを図る取組のこと。林業の魅力向上も期待されています。

POINT! 森林が適切に維持されると…
森林が本来持つ機能が発揮され、カーボンニュートラルやSDGsといった世界共通の目標の達成・実現にも貢献。スマート林業は、環境面でも重要な役割を担っています。

未来技術が実装されたとちぎの林業の姿(理想像)



本県の主な取組

本県全体の林業の生産性・安全性を向上させ林業を魅力ある産業にするため、大きく下の3つの事業に分け、生産工程全体への未来技術の導入、現場への実装、誰もが取り組みやすい技術の導入を目指しています。

Point 01 森林資源情報のデジタル化・見える化

これまで…
林業従事者の記憶と経験値をベースとした**人力**での作業が必要だった
(例) 境界等の現地下見、作業道を作るための現地測量、森林資源量の調査(1本1本の高さ、太さを調べる)

これから…
航空レーザ計測により、パソコン上で精度の高い地形や木の種類・太さなどの森林データの取得・共有ができ、現地調査を省略・省力化できる

Point 02 生産管理のICT化

林業は流通業界と同じく生産の流れを川の流れに例えて、木の伐採=川上、製材・加工=川中、流通・販売=川下と呼びます。これらの需要と供給をシステムで管理・共有し、需給情報の見える化を行い、効率化を図ります。

Point 03 未来技術の導入

これまで…
チェーンソーやメジャーなどを使い、**人力**で行っていた

ICTハーベスタ

これから…
伐採、枝払い、造材(カット)して規格をそろえて集材するといった一連の作業を行うと同時に、丸太の太さ・長さを自動計測し、データを共有できる

苗木運搬ドローン

これまで…
造林用苗木を、**人力**で山の植栽エリアまで運んでいた

これから…
ドローンを操作する人と補助する人のみで運搬。労力軽減、労災リスクを減らすことができる



Q.本県のスマート林業の特徴とこれからの課題を教えてください

A.スマート林業は、全国のいくつかの地域で技術的な側面での試行が実施されています。その中で本県の今回の取組は全国に先駆けて現場に実装するための事業です。そのためスマート技術そのものが主役ではなくとちぎの林業をよりスマートにする(=より良くする)ことを目指した実質的な取組であることが特徴です。

本県は、近年人工乾燥材*生産が全国3位に入るなど林業県として位置付けられています。一方で本県でも林業特有のさまざまな課題を抱えています。スマート技術を活用することでこれらの課題を解決し、将来世代に良質で豊かな森林を持続可能な状態で引き継いでいくことが求められます。
*機械を用いて乾燥させた木材のこと

Q.スマート林業の現場実証への参加の理由と感想、期待することを教えてください

A.以前から安全な作業環境の整備や労働の軽減を行い、人材確保・人材育成を行いやすくしたい、採算に合う山林経営をしたいと考えていたため、参加しました。
実際にハーベスタを現場で使用しました。操作が簡単でオペレーター



(操作者)の負担も少なかったです。一方で、操作席から一目で木材の曲がりやキズが分からないので、改善が必要です。
引き続き、傾斜地で苗木の植付をする機械の開発や素材を搬出する機械の無人化など、森林の管理や造林保育・素材生産管理に関する最新の技術すべてを体験し、現場への導入に向けて協力していきたいです。

スマート林業の魅力発信

YouTube「とちぎスマート林業チャンネル」でスマート林業の実証実験や研修会等の様子を随時配信しています。

テレビでもスマート林業をご紹介します。活用が期待される重機の映像などを放送します。

番組 深掘り!とちぎ(とちぎテレビ)
日時 2/9(水)午後9時50分~55分

みなも見るま〜!

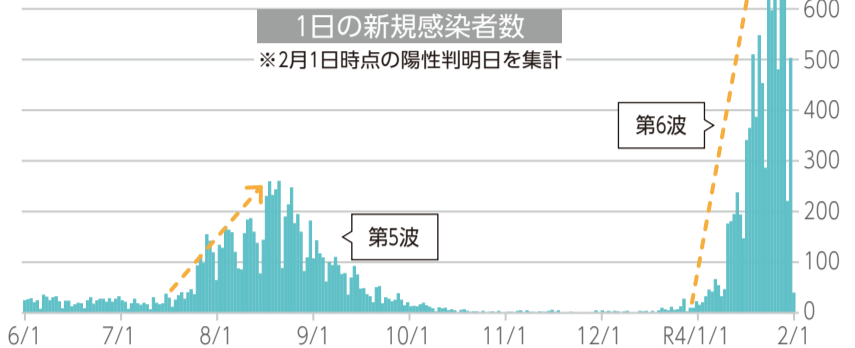
県の取組を分かりやすくご紹介

栃木県林業大学校(仮称)の開設
次の世代の林業を担い、スマート林業の推進にも貢献する人材を研究機関と一体となって育成するため、令和6年度の開校を予定しています。



※掲載内容は2月1日時点の情報です。最新情報は県ホームページでご確認ください

本県では、これまでにないスピードで感染が急拡大しています。この感染爆発を食い止めるためには皆さまのご協力が不可欠です。基本的な感染対策を徹底するなど、大切な人を守るための行動をお願いします。



県民の皆さまへの主なお願い

- 換気・手指消毒・マスク着用などのさらなる徹底を
- 会食は4人以内、2時間以内で
- 不要不急の都道府県間の移動は極力控えて

感染対策の基本



事業者の皆さまへの主なお願い

- 飲食店等は営業時間の短縮や酒類の提供自粛にご協力を
- ※とちまる安心認証店とそれ以外のお店で時間や制限の内容が異なります



協力金

県の要請にご協力いただいた対象飲食店等に対して、協力金を支給します。詳しくはホームページでご確認ください。

コールセンター ☎028-651-3707



このほかのお願い(一例)

- イベント主催者には、チェックリスト等の作成・公表や人数制限など
- 1,000平方メートル超の商業施設などの大規模集客施設等では、従業員への検査推奨や入場者の整理・誘導など

☎県新型コロナ生活相談センター ☎028-623-2826

新型コロナワクチン追加(3回目)接種

1・2回目に接種したワクチンの種類にかかわらず、ファイザー社または武田/モデルナ社ワクチンを接種できます。感染予防と重症化防止のため、速やかな3回目接種をご検討ください。

接種後の副反応の症状と発現割合

▼カッコ内は、接種後の発現割合(2回目接種→3回目接種)

発現割合	ファイザー社	武田/モデルナ社
50%以上	疼痛(78.3→83.0%)、疲労(59.4→63.7%)	疼痛(88.3→83.8%)、疲労(65.4→58.7%) 頭痛(58.8→55.1%)
10~50%	頭痛(54.0→48.4%)、筋肉痛(39.3→39.1%) 悪寒(37.8→29.1%)、関節痛(23.8→25.3%)	筋肉痛(58.1→49.1%)、関節痛(42.9→41.3%) 悪寒(44.3→35.3%)、リンパ節症(14.2→20.4%)
1~10%	38度以上の発熱(16.4→8.7%)、腫脹(6.8→8.0%) 発赤(5.6→5.9%)、リンパ節症*(0.4→5.2%)	38度以上の発熱(15.5→6.6%)、 腫脹・硬結(12.3→5.4%)、紅斑・発赤(8.7→4.8%)

※ファイザー社ワクチンのリンパ節症は、接種後1カ月以内のデータを記載

3回目接種の効果および安全性

3回目接種は、接種しなかった場合と比較して、感染する人や重症化する人が少ないと報告されています。

またファイザー社と武田/モデルナ社ワクチンの薬事承認において、3回目接種後7日以内の副反応を1・2回目接種後と比べると、両ワクチンとも一部の症状の出現率に差はあるものの、おおむね1・2回目と同様の症状が見られました(右表)。



出典：(左)厚生労働省作成リーフレット (右)同省ホームページ

交互接種(1・2回目と異なるワクチンの接種)でも大丈夫?

英国の研究では、3回目接種後7日以内の副反応は交互接種であっても安全面で許容されることと、抗体価が十分上昇することが報告されています。

このほかのQ&Aはこちら



☎県感染症対策課 ☎028-623-3077

オミクロン株にも3回目接種の効果はあるの?

英国の研究では、オミクロン株に対する1・2回目接種による発症予防効果は、デルタ株と比較して著しく低下するものの、3回目接種により回復することが示唆されています。入院予防効果も、デルタ株と比較すると一定程度の低下はありますが、発症予防効果よりも保たれており、3回目接種で回復することが報告されています。

接種を受けられる場所

住民票所在地の市町の医療機関や接種会場のほか、県営接種会場(下表)でも受けられます。



県営接種会場「とちぎワクチン接種センター」

会場	所在地	接種実施日
とちぎ健康の森	宇都宮市	毎週水曜～日曜*
矢板市文化会館	矢板市	毎週土曜、隔週日曜
ロブレ	小山市	毎週月・火曜*
ビバモール足利堀込	足利市	毎週土・日曜

●予約方法:ウェブまたは電話

※3月以降は未定

県ワクチン接種会場コールセンター ☎0570-003-234

県営会場の詳細はこちら

県政 Information

インフォメーション

募集

お知らせ

詳しくは >> 県HPで!

県のSNSはこちら >>



令和4年度あしぎんマロニエ県庁コンサート出演者募集

●県庁本館1階県民ロビーで開催するコンサートの出演者 ☎2/21(月)
☎県民文化課 ☎028-623-2153

職業訓練4月開講コース入校生募集

[県北産業技術専門学校(那須町)]NC機械科、観光サービス科、電気設備科、CAD基礎科
[県南産業技術専門学校(足利市)]NC機械科、機械加工科・板金溶接科、電気設備科、CAD基礎科
※いずれも定員各5~15名 料無料(テキスト代等別) ☎3/4(金)
☎県労働政策課 ☎028-623-3237

県立高等学校校定時制課程「3年次編入学」生徒募集

●昼間の勤務を続けながら各専門分野の

基礎を身に付けることができます ●募集校:①宇都宮工業高校・工業技術科(電気コース・機械コース)②宇都宮商業高校・経理コース③足利工業高校・工業技術科
●出願期間:3/11(金)~15(火)(土日を除く) ●詳細は各校または県ホームページでご確認を
☎県高校教育課 ☎028-623-3382

福祉・介護職関連催しのお知らせ

◎とちぎ介護人材育成認証制度オンライン就職フェア
●2/20(日)午後1時~4時 ●認証取得求人事業所との個別相談 ●対象:介護職を志す方(学生可) ☎2/17(木) 料無料 ●要申込
☎(株)エイデル研究所 ☎0120-404-641
◎福祉のお仕事就職フェア[オンライン]
●2/26(土)、3/5(土)いずれも午前10時15分~正午、午後1時15分~3時 ●求人事業

所との個別相談等 ●対象:福祉・介護職を希望する方(高校生を除く) 料無料 ●要申込
☎福祉人材・研修センター ☎028-643-5622

春の防災フェスティバル

●3/5(土)午前10時~午後2時 ●栃木県防災館(宇都宮市) ●放水体験や防災クイズスタンプラリー等 料無料
☎同館 ☎028-674-4843

2月は北方領土返還要求運動全国強調月間

●北方領土問題の解決には、皆さんの正しい理解と認識が大切です ●詳しくは 栃木県 北方領土 検索
☎県国際課 ☎028-623-2197

行こうよ!献血[はたちの献血]キャンペーン

●2/28(月)まで ●冬から春先にかけては

献血者が減少し、輸血用血液が不足しがち ●期間中、成分献血または400mL献血にご協力いただいた新成人の方には、記念品をプレゼント
☎県業務課 ☎028-623-3119

確定申告と納税は期限内に

●申告受付期間:所得税および贈与税は3/15(火)まで、個人事業者の消費税および地方消費税は3/31(木)まで ●感染リスク軽減のため、できるだけご自宅からe-Taxやスマートフォン申告をご利用ください ●会場での申告は混雑回避のため、「入場整理券」が必要です(会場当日配布またはLINEで事前発行)
※混雑状況により、後日入場をお願いすることがあります
☎宇都宮税務署 ☎028-621-2151

第159回 知事コラム

吹き竹

～冬季国体開催
[令和4(2022)年
1月24日(月)～30日(日)]～



8年ぶり9回目の冬季国体の開催となった。1月27日からは国の「まん延防止等重点措置区域」の適用を受けながら競技会を実施した。

原則無観客、選手役員等は専用アプリ等で2週間の健康管理、事前のPCR検査の義務付け等、できる限りの感染防止対策を施しての開催となった。

昨年の大会は「緊急事態宣言」下での開催であった。良きライバルとの戦いに加え、2年続けて新型コロナウイルスとも戦う必要もあり、選手等に負担が増してしまった。しかし、多くのアスリートにとって国体はひととき輝く大会である。安心して競技に臨み、これまでの血のにじむような鍛錬の成果を存分に発揮できたものと思う。

栃木県勢も日本一を多く輩出する等、全出場選手が活躍した。称賛の拍手を送りたい。これからは、3年ぶりの本大会と4年ぶりの全国障害者スポーツ大会に向け万全の準備を重ねて参りたい。

栃木県知事 福田 富一

国内最大のスポーツの祭典
いちご一会とちぎ国体 冬季大会
第77回国民体育大会 夢を感動へ。感動を未来へ。2022

1/24(月)～30(日)に日光市で国体の冬季大会を開催しました。全国から多くの選手が参加し、本県代表選手もスケートとアイスホッケーの2競技で熱い戦いを繰り上げました。



スケート(スピード)

成年男子2000mリレー
3位入賞!

国体は…

都道府県対抗で「冬季大会」と今秋開催予定の「本大会」の競技得点の合計で競い合い、天皇杯(男女総合成績1位)・皇后杯(女子総合成績1位)の獲得を目指す大会。

いちご一会とちぎ国体(本大会)・とちぎ大会(全国障害者スポーツ大会)は、県内各地で今秋開催予定!

	開催期間	正式競技数
本大会	10/1(土)～11(火)	37競技
障スポ	10/29(土)～31(月)	14競技

開催まであと237日*
※2/6(日)時点

全国から来県する選手たちを温かくお迎えしよう! 詳しくはこちら▶

本県選手が大活躍しました!

※感染防止対策を徹底し、会場は関係者のみで開催



本県選手団
男女総合 7位
女子総合 10位



競技結果



県政 Information イベント

とちぎ花センターイベント情報

◎企画展「とちぎの洋ラン展」

●2/23(水・祝)まで ●県内の生産者が丹精込めて育てた優雅な洋ランを展示 料 大人410円、子ども200円



◎花と母のフェスティバル～花といちごで「いちご一会」のおもてなし～

●2/26(土)、27(日) ●寄せ植え体験教室やステージイベントのほか、切り花やいちごなどの販売等 料 無料

問 ともぎ花センター(栃木市) ☎0282-55-5775

雨巻山登山

●3/5(土)午前9時～午後3時 ●雨巻山などの芳賀郡を代表する名山に登って、早春の自然を満喫 ●対象:県内在住で体力に自信のある成人の方 定20名(抽選) 料300円 2/18(金)



問 芳賀青年の家(益子町) ☎0285-72-2273

栃木県本庁舎のお知らせ

◎2/11(金・祝)は閉館日です

TOCHIGI 文化ガイド

企画展

「日本画のゆくえ～継承と断絶・模倣と創造」

近代に入り「西洋画」の対概念として定着した「日本画」。実は美術界でもこの定義が曖昧になっています。いったい「日本画」とは何なのか。そしてこの先どうなっていくのか。現在活躍する気鋭の「日本画家」の作品から探ります。

会期:3/21(月・祝)まで(休月曜(3/21を除く) 問 同館(宇都宮市) ☎028-621-3566

栃木県立美術館

浅葉雅子「北斎きりふり乃滝鉢にいちご」
2021年(作家蔵)



「LEO 箏 リサイタル

～未知なる箏とチェロの音世界～

●2/20(日)午後2時開演 ●注目の和楽器奏者LEOが伝統的な楽曲から現代曲までお届けする新たな箏のリサイタル 料 全席指定3,000円(学生1,000円) ●好評発売中



問 同センター(宇都宮市) ☎028-643-1013(プレイガイド午前10時～午後7時)

県議会からのお知らせ

① 次回の通常会議

2/17(木):本会議(開議、議案上程)
2/21(月)、24(木)、25(金)
:本会議(質疑・質問)

2/28(月):常任委員会
3/ 3(木):予算特別委員会(総括質疑)
3/ 4(金):常任委員会
3/ 8(火):本会議(採決)
3/ 9(水):常任委員会
3/15(火):予算特別委員会(総括質疑)
3/16(水):常任委員会
3/18(金):本会議(採決、散会)

※いずれも午前10時開始予定。なお、日

程は変更となる場合があります。詳細は県議会ホームページでご確認ください

② 県議会傍聴

本会議や委員会はどこでも傍聴できます。※傍聴人数を制限しています

③ 県議会中継

本会議(質疑・質問)と予算特別委員会(総括質疑)は、とちぎテレビ、栃木放送(ラジオ)、県議会ホームページで、本会議(開議、議案上程、採決、散会)は、県議会ホームページで生中継します。

問 県議会事務局

① 議事課 ☎028-623-3761
② 総務課 ☎028-623-3753
③ 政策調査課 ☎028-623-3772

抽選で3名様

ご意見募集! プレゼントコーナー

「県産農産物の詰め合わせ」をプレゼント!

郵便番号、住所、氏名、年齢、電話番号、意見・感想を記入の上、はがきまたは栃木県電子申請システムでご応募ください。

宛先 〒320-8501

栃木県広報課
「とちぎ県民だより」係

締切 2/25(金) ※3月下旬発送予定
※個人情報はプレゼント発送以外には使用しません

1月号 クロスワードパズルの答え



いよいよ今年 栃木県で開催 **こくたい**

※1月号に掲載したヨコのカギ1の答えを「いおう(硫黄)」としていますが、硫黄そのものは無臭であり、硫黄泉の卵が腐ったような臭いは硫化水素ガスの特徴とされています。混乱を招く表現であったことをお詫びします。

Government Educational Loans
国の教育ローン
あなたの“未来”応援します。

ご融資額
350万円以内
お子さま
1人あたり



ご入学前のまとまった費用の準備が可能

固定金利長期返済が可能

40年以上の取扱実績

ご相談・お問い合わせは
教育ローンコールセンター

受付時間 月～金 9:00～21:00 / 土曜日 9:00～17:00

0570-008656

※日曜日、祝日、年末年始(12月31日～1月3日)はご利用いただけません。ナビダイヤルがご利用いただけません場合は、03-5321-8656におかけください。



JFC 日本政策金融公庫

宇都宮支店(宇都宮市二番町1番31号 TEL 028-634-7141)
佐野支店(佐野市高砂町 2806-1 TEL 0283-22-3011)

増員につきスタッフ大募集!

小さなお子様のいる方でも安心して働けます

未経験でも充実サポートがあります

長期・短期どちらもOK

週1日～4日で応相談

扶養内勤務OK

空調完備

ラクらく軽作業

大手企業の専属だから安心して働けます!

保育士常駐の託児所完備

お子様連れて見学も面接もOK

食事・おやつ付き

向島流通サービス株式会社 栃木事業所

〒321-3426 栃木県芳賀郡市貝町赤羽3066-3
Tel:0285-81-6301

☎0120-85-1822(人事担当迄)



詳しい情報はこちらへ▶