



令和 5（2023）年

栃木県鉱工業指数年報

令和 2（2020）年基準

栃 木 県

目 次

I	利用上の注意	1
II	業種別及び品目別ウェイト	4
III	令和5（2023）年鉱工業生産・出荷・在庫指数の動向	
1	概況	12
2	業種別動向（製造工業）	18
3	業種別動向（鉱業）	35
IV	統計表	
	業種分類別	
1	生産指数（季節調整済指数）	36
2	出荷指数（季節調整済指数）	37
3	在庫指数（季節調整済指数）	38
4	在庫率指数（季節調整済指数）	39
5	生産指数（原指数）	40
6	出荷指数（原指数）	41
7	在庫指数（原指数）	42
8	在庫率指数（原指数）	43
	特殊分類別	
9	生産指数（季節調整済指数）	44
10	出荷指数（季節調整済指数）	45
11	在庫指数（季節調整済指数）	46
12	在庫率指数（季節調整済指数）	47
13	生産指数（原指数）	48
14	出荷指数（原指数）	49
15	在庫指数（原指数）	50
16	在庫率指数（原指数）	51

I 利用上の注意

令和5（2023）年栃木県鉱工業指数年報は、令和5（2023）年1月から12月までの栃木県鉱工業指数の動向をまとめ、図表を加えて作成したものである。

1 基準年次

令和5（2023）年栃木県鉱工業指数年報は、指数、ウェイトとも令和2（2020）年を基準として作成した。また、過去数値についても令和2（2020）年基準で表章している。

2 対象範囲

日本標準産業分類（第13回改定）による「C 鉱業、採石業、砂利採取業」及び「E 製造業」である。

3 分類

日本標準産業分類に準拠した「業種分類」と品目の経済的用途に着目した「特殊分類」の2つの分類を設けている。（数字は産業分類番号）

(1) 業種分類

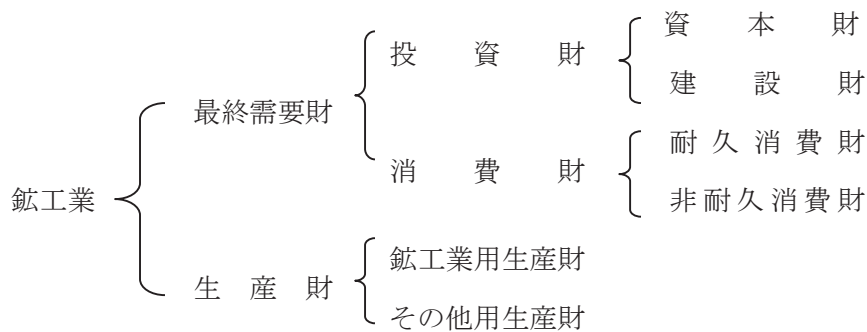
日本標準産業分類（第13回改定）の中分類に準拠しているが、利用上の便宜を図り若干の組み替えを行っている。組み替えを行った主な点は次のとおりである。

ア 「09 食料品製造業」「10 飲料・たばこ・飼料製造業」を総合して「食料品・飲料・たばこ工業」とする。

イ 「11 繊維工業」「12 木材・木製品製造業(家具を除く)」「13 家具・装備品製造業」「15 印刷・同関連業」「17 石油製品・石炭製品製造業」「20 なめし革・同製品・毛皮製造業」「32 その他の製造業」を総合して「その他工業」とする。

(2) 特殊分類

特殊分類は次のとおりである。



財別格付けの定義

分類	定義
最終需要財	鉱工業又は他の産業に原材料として投入されない最終製品。ただし、建設財を含み、企業消費財を除く。
投資財	資本財と建設財の合計。
資本財	主として家計以外で購入される財で耐用年数1年以上の財。
建設財	住宅・建築用と土木・建設用の合計。
消費財	主として家計で購入される財(耐久消費財と非耐久消費財の合計)。
耐久消費財	耐用年数1年以上で比較的購入単価が高い製品。
非耐久消費財	耐用年数1年未満、又は比較的購入単価が安い製品。
生産財	鉱工業及び他の産業に原材料として投入される製品。ただし、輸出用の中間生産物、企業消費財を含み、建設財を除く。
鉱工業用生産財	鉱工業の生産工程に再投入される製品。
その他用生産財	非鉱工業用の原材料、燃料、容器等及び企業消費財。

4 資料出所

(1) ウェイトに関するもの

「令和3年経済センサス-活動調査」(総務省・経済産業省)、「経済産業省生産動態統計調査」(経済産業省)及び「栃木県生産動態統計調査」(県統計課)

(2) 数量に関するもの

「経済産業省生産動態統計調査」、「薬事工業生産動態統計調査」(厚生労働省)、「牛乳乳製品統計調査」(農林水産省)、「木材統計調査」(農林水産省)及び「栃木県生産動態統計調査」

5 採用品目

生産指数 187 品目

出荷指数 187 品目

在庫指数 106 品目

在庫率指数 106 品目

6 算式及びウェイト

基準年次の固定ウェイトで加重平均するラスパイレス算式である。

(1) 算式

$$\text{総合指数} = \frac{\left(\frac{\text{比較時数量}}{\text{基準時数量}} \times \text{基準時ウェイト} \right) \text{の総和}}{\text{基準時ウェイトの総和}} \times 100$$

(2) ウェイト

ウェイトの表示は、業種別、品目別の合計が総合において「10,000.0」になる単式形式である。

ウェイトの算出は、「令和3年経済センサス-活動調査」、「経済産業省生産動態統計調査」等から、生産指数は付加価値額、出荷指数は出荷額、在庫指数は在庫額を算出し、非採用分を採用分に按分加算した「膨らましウェイト」による。

7 季節調整

原指数には、通常1か年を周期とする季節変動が含まれているので、この変動を原指数から取り除くため、季節調整を行っている。

季節調整法はX-12-ARIMAを採用し、X-12-ARIMAでは、季節要因に加え、曜日・祝祭日要因についても調整を行っている。

季節調整済指数は以下のように算出される。

$$\text{季節調整済指数} = \text{原指数} \div (\text{季節指数} \times \text{曜日・祝祭日指数})$$

8 年間補正

年間補正とは、年1回前年数値の見直しと季節調整済指数の季節調整替えを行い、再計算することをいう。栃木県の指数について、令和5(2023)年年間補正を行い、指数値を補正した。

9 その他

(1) 指数値は、年別、四半期別及び月別に計算している。生産・出荷の年別指数は12か月分の指数値を単純平均したもので、四半期別指数は3か月分(1~3月期=Ⅰ期, 4~6月期=Ⅱ期, 7~9月期=Ⅲ期, 10~12月期=Ⅳ期としている。)の指数値を単純平均したものである。在庫の年別指数及び四半期別指数は、期末値を掲載している。

また、各比率は伸び率(%)である。

(2) 「鉱工業生産指数」「鉱工業生産者出荷指数」「鉱工業生産者製品在庫指数」を、それぞれ本文上は「生産指数」「出荷指数」「在庫指数」、図表上は「生産」「出荷」「在庫」と略記してある。

(3) 本年報で使用した統計表の符号は、以下のとおりである。

- 該当する数値のないもの、又は計算不能の場合……………「 - 」
- 単位に満たない場合……………「 0.0 」
- 数値がマイナスになる場合……………「 ▲ 」

Ⅱ 業種別及び品目別ウェイト

業種・品目	項目	単位	特殊 分類 格付	生産指数 付加価値額 ウェイト	出荷指数 出荷額 ウェイト	在庫指数 在庫額 ウェイト
鋳工業				10000.0	10000.0	10000.0
製造工業				9986.6	9986.9	9736.7
鉄鋼業				282.3	287.1	712.7
	鉄鋼粗製品			119.1	89.5	121.2
	粗鋼	t	生・鉍	58.0	78.1	-
	鋼半製品	t	生・鉍	61.1	11.4	121.2
	熱間圧延鋼材			70.2	105.0	422.6
	H形鋼	t	建	29.4	42.9	92.8
	大中小形形鋼	t	生・鉍	11.2	15.7	125.0
	小形棒鋼	t	建	29.6	46.4	204.8
	冷間仕上鋼材			8.2	12.1	21.6
	冷間ロール成型形鋼	t	建	8.2	12.1	21.6
	鋼管			25.2	25.3	68.8
	普通鋼鋼管	t	建	25.2	25.3	68.8
	鋳鍛造品			59.6	55.2	78.5
	銑鉄鋳物	t	生・鉍	49.0	40.9	78.5
	精密鋳造品	kg	生・鉍	10.6	14.3	-
非鉄金属工業				236.3	483.8	654.4
	非鉄金属精錬・精製品			47.2	85.1	150.4
	アルミニウム二次合金地金	t	生・鉍	8.2	14.4	14.7
	はんだ	t	生・鉍	39.0	70.7	135.7
	非鉄金属圧延製品			74.3	282.5	435.9
	伸銅製品	t	生・鉍	13.0	51.4	3.6
	アルミニウム板製品	t	生・鉍	54.1	203.9	421.8
	アルミニウム押出製品	t	生・鉍	7.2	27.2	10.5
	電線・ケーブル			42.4	47.1	68.1
	電線・ケーブル	導体t	生・鉍	42.4	47.1	68.1
	非鉄金属鋳物			72.4	69.1	-
	アルミニウム系鍛工品	kg	生・鉍	12.0	12.0	-
	アルミニウム鋳物	kg	生・鉍	23.6	18.6	-
	アルミニウムダイカスト	kg	生・鉍	36.8	38.5	-
金属製品工業				553.3	565.0	587.2
	建設用金属製品			114.5	140.8	-
	鉄骨	t	建	95.5	113.7	-
	橋りょう	t	建	19.0	27.1	-
	建築用金属製品			117.3	159.1	1.5
	鉄骨系プレハブ住宅	㎡	建	69.9	102.1	-
	スチール・ステンレスシャッター	t	建	47.4	57.0	1.5

Ⅱ 業種別及び品目別ウェイト

業種・品目	項目	単位	特殊 分類 格付	生産指数 付加価値額 ウェイト	出荷指数 出荷額 ウェイト	在庫指数 在庫額 ウェイト
	暖房・調理等装置			19.7	16.0	35.8
	石油温水給湯暖房機	台	建	19.7	16.0	35.8
	缶類			188.8	179.4	475.9
	産業用アルミニウム製品	kg	生・鋁	44.0	41.8	30.7
	飲料用アルミニウム缶	kg	生・鋁	144.8	137.6	445.2
	その他の金属製品			113.0	69.7	74.0
	鋼索	t	生・鋁	52.3	33.8	65.6
	ばね	kg	生・鋁	50.0	31.7	8.4
	架線金物	千個	生・他	10.7	4.2	-
	汎用機械工業			240.1	294.6	304.3
	ボイラ・原動機			92.5	107.2	153.0
	汎用内燃機関	PS	生・鋁	92.5	107.2	153.0
	ポンプ・圧縮機器			58.2	95.3	-
	油圧機器	千円	生・鋁	58.2	95.3	-
	冷凍機・同応用製品			61.4	50.9	94.9
	エアハンドリングユニット	台	資	61.4	50.9	94.9
	汎用機械器具部品			28.0	41.2	56.4
	軸受	千個	生・鋁	23.8	3.8	56.4
	自動調整弁	kg	生・鋁	4.2	37.4	-
	生産用機械工業			693.2	614.3	1417.2
	農業用機械			176.7	175.4	1112.4
	田植機	台	資	57.5	50.8	273.7
	コンバイン	台	資	109.8	104.1	727.3
	トラクタ・耕うん機	台	資	9.4	20.5	111.4
	建設・鉱山機械			47.3	71.7	259.3
	ショベル系掘削機械	台	資	47.3	71.7	259.3
	生活関連産業用機械			73.1	35.2	-
	食料品加工機械	百万円	資	73.1	35.2	-
	半導体・フラットパネルディスプレイ製造装置			347.8	289.2	-
	半導体製造装置	百万円	資	198.9	137.9	-
	フラットパネル・ディスプレイ製造装置	百万円	資	148.9	151.3	-
	その他の生産用機械			48.3	42.8	45.5
	工業用マシン	台	資	12.1	13.2	45.5
	金型	kg	資	36.2	29.6	-
	業務用機械工業			376.1	314.1	231.3
	計測機器			105.7	77.9	71.6
	工業用長さ計	個	生・鋁	81.8	57.3	19.2
	精密測定機	台	資	23.9	20.6	52.4

Ⅱ 業種別及び品目別ウェイト

業種・品目	項目	単位	特殊 分類 格付	生産指数 付加価値額 ウェイト	出荷指数 出荷額 ウェイト	在庫指数 在庫額 ウェイト
	分析機器・試験器			46.9	37.5	-
	分析機器	百万円	資	46.9	37.5	-
	光学機器・レンズ			55.9	83.5	100.2
	カメラ用交換レンズ	個	耐	49.0	74.3	97.4
	光学レンズ	枚	生・鉍	6.9	9.2	2.8
	サービス用機器			3.4	1.7	-
	自動販売機	台	資	2.7	1.1	-
	自動改札・自動入場機	台	資	0.7	0.6	-
	医療用機械器具			86.8	69.1	23.3
	医療用機械器具・同装置	百万円	資	86.8	69.1	23.3
	歯科用機械器具			77.4	44.4	36.2
	歯科用機械器具・同装置	百万円	資	77.4	44.4	36.2
	電子部品・デバイス工業			399.0	294.0	-
	集積回路			26.0	12.2	-
	線形IC	百万円	生・鉍	26.0	12.2	-
	電子管・半導体素子			73.1	44.7	-
	電子管	本	生・鉍	73.1	44.7	-
	電子部品			108.4	103.9	-
	コネクタ	千個	生・鉍	48.3	46.3	-
	リレー	千個	生・鉍	60.1	57.6	-
	電子回路			93.2	63.2	-
	電子回路基板	百万円	生・鉍	69.2	48.8	-
	電子回路実装基板	pc	生・鉍	24.0	14.4	-
	その他の電子部品			98.3	70.0	-
	シリコンウエハ	千sq.in.	生・鉍	98.3	70.0	-
	電気機械工業			1487.4	1030.0	620.0
	回転電気機械			1.7	1.0	-
	小型電動機	台	生・鉍	1.7	1.0	-
	開閉制御装置・機器			64.5	46.8	-
	開閉制御装置	百万円	資	26.3	17.6	-
	高圧開閉器	台	資	11.8	9.0	-
	低圧遮断器	台	建	22.9	17.5	-
	保護継電器	台	資	3.5	2.7	-
	静止電気機械			39.1	46.8	35.2
	標準変圧器	台	資	5.0	9.2	35.2
	非標準変圧器	台	資	3.9	7.6	-
	電力変換装置	台	資	30.2	30.0	-

Ⅱ 業種別及び品目別ウェイト

業種・品目	項目	単位	特殊 分類 格付	生産指数 付加価値額 ウェイト	出荷指数 出荷額 ウェイト	在庫指数 在庫額 ウェイト
	民生用電気機械			967.3	645.1	545.7
	セパレート形エアコン	台	耐	547.9	396.2	363.3
	電気冷蔵庫	台	耐	328.7	206.6	148.2
	自然冷媒ヒートポンプ式給湯機	台	建	90.7	42.3	34.2
	電球・照明器具			33.7	8.7	39.1
	電気照明器具	千個	建	33.7	8.7	39.1
	電池			33.8	23.6	-
	鉛蓄電池	千個	生・鉍	33.8	23.6	-
	電子応用装置			341.7	255.2	-
	X線装置	百万円	資	164.9	148.6	-
	放射性物質応用機器	百万円	資	4.4	2.6	-
	超音波応用装置	百万円	資	96.9	57.7	-
	医療用計測器	百万円	資	75.5	46.3	-
	電気計測器			5.6	2.8	-
	プロセスオートメーション用計測制御機器	百万円	資	5.6	2.8	-
	情報通信機械工業			180.7	243.5	-
	通信機器			115.8	168.2	-
	デジタル伝送装置	台	資	28.4	75.9	-
	放送装置	百万円	資	6.8	7.6	-
	基地局通信装置	百万円	資	28.1	31.3	-
	無線応用装置	百万円	資	44.0	48.9	-
	産業用テレビ装置	台	資	8.5	4.5	-
	民生用電子機械			62.8	69.9	-
	カーナビゲーションシステム	台	生・鉍	62.8	69.9	-
	情報端末装置			2.1	5.4	-
	ネットワーク接続機器	百万円	資	2.1	5.4	-
	輸送機械工業			876.0	1323.9	109.8
	自動車			43.6	219.7	45.7
	普通乗用車	台	耐	43.5	219.6	42.9
	特別用途車	台	資	0.1	0.1	2.8
	車体・自動車部品			704.4	952.7	-
	トラックボデー	台	生・鉍	33.3	30.5	-
	特装ボデー	台	生・鉍	175.2	160.5	-
	ディーゼルエンジン	台	生・鉍	317.5	487.7	-
	駆動伝導及び操縦装置部品	百万円	生・鉍	9.4	14.4	-
	懸架制動装置部品	百万円	生・鉍	125.9	193.4	-
	シャシー・車体部品	百万円	生・鉍	14.4	22.2	-
	二輪自動車部品	個	生・鉍	28.7	44.0	-
	産業車両			34.6	50.3	64.1
	フォークリフトトラック	台	資	34.6	50.3	64.1
	航空機部品			93.4	101.2	-
	航空機用機体部品	百万円	生・鉍	93.4	101.2	-

Ⅱ 業種別及び品目別ウェイト

業種・品目	項目	単位	特殊 分類 格付	生産指数 付加価値額 ウェイト	出荷指数 出荷額 ウェイト	在庫指数 在庫額 ウェイト
窯業・土石製品工業				257.2	200.8	386.8
	ガラス・同製品			57.1	46.3	123.2
	安全ガラス	㎡	生・鉍	9.0	6.2	1.8
	ガラス繊維	kg	生・鉍	14.1	11.6	44.1
	通信用線材	千km	生・鉍	34.0	28.5	77.3
	セメント・同製品			83.7	72.4	70.1
	セメント	t	建	5.0	12.0	11.1
	遠心力鉄筋コンクリート製品	t	建	5.8	3.1	13.4
	土木用コンクリート製品	t	建	6.0	3.2	12.2
	プレストレストコンクリート製品	t	建	10.7	5.8	17.0
	気泡コンクリート製品	㎡	建	21.0	13.5	16.4
	生コンクリート	千m ³	建	35.2	34.8	-
	陶磁器・同関連製品			16.8	14.5	189.5
	生体用部材	千個	生・鉍	16.8	14.5	189.5
	その他の窯業・土石製品			99.6	67.6	4.0
	石灰	t	生・鉍	9.3	13.2	4.0
	砕石	千t	建	90.3	54.4	-
化学工業				876.1	908.0	974.4
	無機化学工業製品			13.9	4.6	6.1
	窒素	千m ³	生・鉍	13.9	4.6	6.1
	プラスチック			52.7	10.0	44.8
	ウレタンフォーム	t	生・鉍	52.7	10.0	44.8
	塗料・印刷インキ			114.5	99.2	897.8
	塗料	t	建	89.7	90.2	881.3
	印刷インキ	t	生・鉍	24.8	9.0	16.5
	洗剤・界面活性剤			26.9	5.5	10.4
	界面活性剤	t	生・鉍	26.9	5.5	10.4
	化粧品			46.5	52.1	-
	化粧品	千円	非	46.5	52.1	-
	医薬品			519.5	707.7	-
	医薬品	百万円	非	519.5	707.7	-
	その他の化学工業			102.1	28.9	15.3
	調合香料	t	生・鉍	95.6	16.3	15.3
	接着剤	t	非	6.5	12.6	-
ゴム製品工業				252.1	175.7	260.2
	自動車用タイヤ・チューブ			156.9	114.3	150.1
	乗用車用タイヤ	千本	生・他	47.2	34.3	39.1
	小型トラック用タイヤ	千本	生・他	36.9	26.9	27.3
	普通トラック・バス用タイヤ	千本	生・他	59.1	43.1	70.5
	特殊車両用タイヤ	本	生・他	1.7	1.2	3.1
	二輪自動車用タイヤ	千本	生・他	12.0	8.8	10.1

II 業種別及び品目別ウェイト

業種・品目	項目	単位	特殊 分類 格付	生産指数 付加価値額 ウェイト	出荷指数 出荷額 ウェイト	在庫指数 在庫額 ウェイト
	プラスチック製履物			6.2	5.7	71.8
	くつ(射出成型品)	千足	生・鉦	6.2	5.7	71.8
	工業用ゴム製品			34.2	25.1	14.8
	工業用ゴム製品	t	生・鉦	34.2	25.1	14.8
	医療・衛生用ゴム製品			54.8	30.6	23.5
	医療・衛生用ゴム製品	t	非	54.8	30.6	23.5
	プラスチック製品工業			749.3	641.2	1180.0
	プラスチック製管・フィルム・シート・建材類			278.4	210.5	491.4
	プラスチック製フィルム・シート	t	生・鉦	193.9	159.9	365.0
	プラスチック製板	t	建	71.7	42.2	101.0
	プラスチック製パイプ	t	建	12.8	8.4	25.4
	工業用プラスチック製品			73.1	64.3	46.3
	プラスチック製機械器具部品	t	生・鉦	73.1	64.3	46.3
	発泡プラスチック製品			60.4	95.0	275.9
	発泡プラスチック製品	t	生・鉦	60.4	95.0	275.9
	プラスチック製日用雑貨・容器類			226.6	192.6	148.2
	プラスチック製日用品・雑貨	t	非	69.0	64.0	93.2
	プラスチック製容器(中空成形)	t	生・鉦	124.3	101.4	47.8
	プラスチック製容器(中空成形以外)	t	生・他	33.3	27.2	7.2
	その他のプラスチック製品			110.8	78.8	218.2
	合成皮革	t	生・鉦	10.7	8.5	27.4
	プラスチック成形材料	t	生・鉦	39.8	28.1	190.8
	強化プラスチック製品	t	建	8.1	4.4	-
	医療・衛生用プラスチック製品	百万円	生・他	52.2	37.8	-
	パルプ・紙・紙加工品工業			390.3	319.7	279.9
	板紙			96.0	97.1	73.8
	段ボール原紙	t	生・鉦	96.0	97.1	73.8
	紙加工品			294.3	222.6	206.1
	段ボール	千m ²	生・鉦	39.2	36.8	6.5
	大人用紙おむつ	千枚	非	35.8	26.0	87.4
	乳幼児用紙おむつ	千枚	非	52.6	38.1	112.2
	衛生用紙製品	t	非	166.7	121.7	-
	食料品・飲料・たばこ工業			1642.9	1850.9	1254.8
	肉加工品			171.0	125.4	2.7
	部分肉・冷凍肉	t	非	10.7	15.4	2.7
	肉加工品	kg	非	160.3	110.0	-
	乳製品			104.2	72.5	-
	処理牛乳	kl	非	47.6	30.7	-
	アイスクリーム	kl	非	22.1	16.3	-
	発酵乳	kl	非	34.5	25.5	-

Ⅱ 業種別及び品目別ウェイト

業種・品目	項目	単位	特殊 分類 格付	生産指数 付加価値額 ウェイト	出荷指数 出荷額 ウェイト	在庫指数 在庫額 ウェイト
	水産・野菜食料品			18.6	15.5	25.1
	野菜漬物	t	非	18.6	15.5	25.1
	調味料			242.6	135.9	-
	香辛料	t	非	14.6	8.2	-
	ルウ類	t	非	83.7	46.9	-
	たれ・つゆ類	百万円	非	144.3	80.8	-
	製穀・製粉業			4.5	15.1	3.2
	精米	t	非	4.5	15.1	3.2
	菓子			286.9	176.2	190.1
	洋生菓子	千個	非	17.1	10.1	-
	ビスケット類・干菓子	万円	非	15.6	14.4	39.6
	米菓	kg	非	20.5	13.6	16.3
	あめ菓子	万円	非	23.0	13.6	88.7
	チョコレート	万円	非	25.1	14.8	45.5
	ポテトチップ	t	非	95.2	56.3	-
	穀物加工食品	kg	非	90.4	53.4	-
	麺類			27.4	23.1	10.4
	麺類	t	非	27.4	23.1	10.4
	調理食品			59.1	46.1	2.5
	豆腐類	千円	非	5.7	3.8	-
	冷凍調理食品	千食	非	6.0	5.9	-
	惣菜	t	非	25.6	17.5	2.5
	調理パン・サンドウィッチ	千円	非	15.2	11.6	-
	レトルト食品	t	非	6.6	7.3	-
	飲料・たばこ			728.6	1241.1	1020.8
	清涼飲料	t	非	21.8	33.5	127.5
	コーヒー飲料	kg	非	10.9	16.7	117.8
	ウイスキー	kl	非	104.0	136.1	-
	チューハイ・カクテル	kl	非	44.1	57.6	-
	たばこ	百万本	非	547.8	997.2	775.5
	その他工業			494.3	440.3	763.7
	繊維工業			52.8	50.0	240.1
	織物			22.2	22.7	201.9
	合成繊維織物	m ²	生・鉦	22.2	22.7	201.9
	繊維製品・粗製品			30.6	27.3	38.2
	ふとん	枚	耐	21.0	22.7	5.8
	レース生地	m ²	生・鉦	9.6	4.6	32.4
	木材・木製品工業			87.0	95.3	6.6
	木材・木製品			87.0	95.3	6.6
	木質系パネル	m ²	建	5.4	7.6	-
	製材品	千m ³	建	81.6	87.7	6.6

II 業種別及び品目別ウェイト

業種・品目	項目	単位	特殊 分類 格付	生産指数 付加価値額 ウェイト	出荷指数 出荷額 ウェイト	在庫指数 在庫額 ウェイト
家具工業				64.6	75.4	46.4
家具				64.6	75.4	46.4
	システムキッチン	セット	建	41.6	51.9	37.9
	金属製机	個	資	2.2	3.0	8.5
	建具	本	建	20.8	20.5	-
印刷業				73.4	61.0	-
印刷				73.4	61.0	-
	印刷	百万円	生・他	73.4	61.0	-
石油・石炭製品工業				28.1	29.0	-
石油製品				28.1	29.0	-
	アスファルト合材	t	建	28.1	29.0	-
皮革製品工業				3.2	2.9	5.5
皮革製品				3.2	2.9	5.5
	革靴	足	非	3.2	2.9	5.5
その他製品工業				185.2	126.7	465.1
玩具				43.2	30.8	142.9
	玩具	ダース	耐	43.2	30.8	142.9
文具				121.8	77.7	275.0
	ボールペン	千本	生・他	62.6	39.9	141.0
	マーキングペン	千本	生・他	50.9	32.5	109.1
	シャープペンシル	千本	生・他	8.3	5.3	24.9
パレット				20.2	18.2	47.2
	パレット	枚	生・他	20.2	18.2	47.2
鉱業				13.4	13.1	263.3
	けい石	t	生・鉱	4.9	3.9	108.0
	石灰石	t	生・鉱	4.9	6.1	110.7
	ドロマイト	t	生・鉱	3.6	3.1	44.6

・在庫率指数は在庫指数の在庫額ウェイトと同じ

・特殊分類格付

資：資本財

建：建設材

耐：耐久消費財

非：非耐久消費財

生・鉱：鉱工業用生産財

生・他：その他用生産財

Ⅲ 令和5(2023)年鋳工業生産・出荷・在庫指数の動向

1 概況

令和5(2023)年の生産指数(原指数)は103.2となり、前年と比べ2.2%低下、出荷指数(原指数)は109.2となり、前年と比べ1.2%上昇、在庫指数(原指数)は114.8となり、前年と比べ1.8%上昇した。

グラフ 1 鋳工業 四半期別動向(令和元(2019)年～令和5(2023)年)

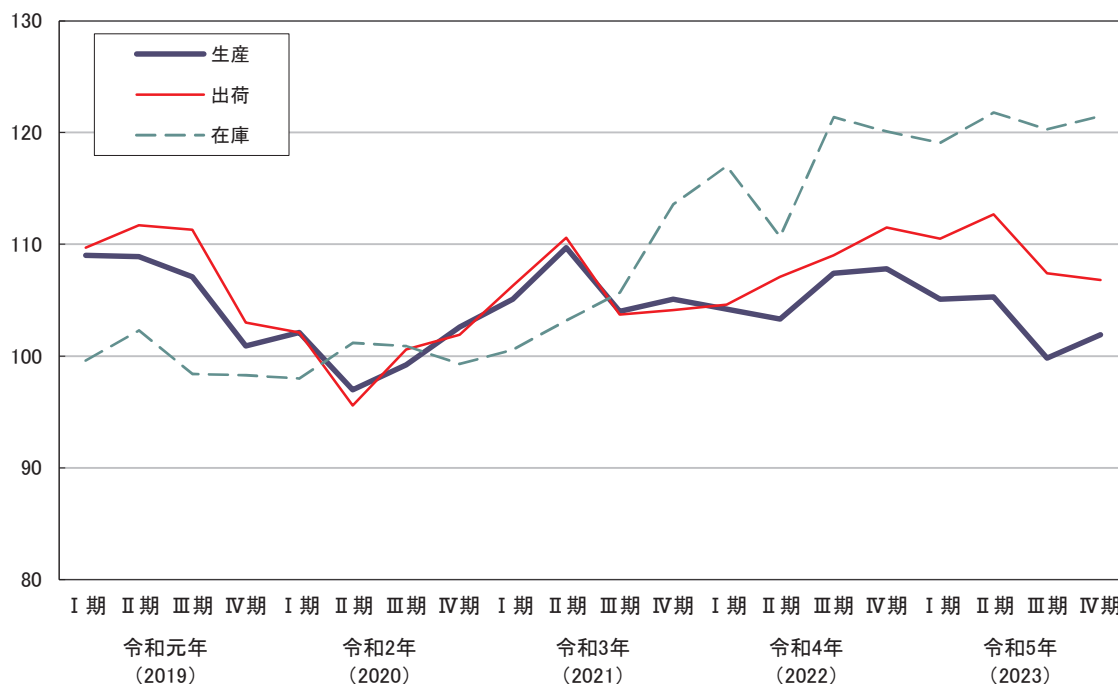


表 1 鋳工業 年平均指数、期別・月別指数

令和2(2020)年=100

※年平均指数は原指数、期別・月別指数は季節調整済指数(在庫指数は期末値)

	生産指数		対前年 (前期・前月) 比	出荷指数		対前年 (前期・前月) 比	在庫指数		対前年 (前期・前月) 比
	令和4年 (2022)	令和5年 (2023)	%	令和4年 (2022)	令和5年 (2023)	%	令和4年 (2022)	令和5年 (2023)	%
年平均	105.5	103.2	▲ 2.2	107.9	109.2	1.2	112.8	114.8	1.8
I期	104.2	105.1	▲ 2.5	104.6	110.5	▲ 0.9	117.0	119.1	▲ 0.8
II期	103.3	105.3	0.2	107.1	112.7	2.0	110.7	121.8	2.3
III期	107.4	99.8	▲ 5.2	109.0	107.4	▲ 4.7	121.4	120.3	▲ 1.2
IV期	107.8	101.9	2.1	111.5	106.8	▲ 0.6	120.1	121.5	1.0
1月	107.3	104.9	▲ 4.6	105.7	110.1	▲ 0.6	116.2	118.0	▲ 1.7
2月	102.1	105.7	0.8	103.4	111.7	1.5	115.1	117.6	▲ 0.3
3月	103.1	104.8	▲ 0.9	104.8	109.6	▲ 1.9	117.0	119.1	1.3
4月	102.5	104.6	▲ 0.2	105.5	110.0	0.4	114.5	120.6	1.3
5月	102.5	108.0	3.3	107.6	116.5	5.9	112.5	122.1	1.2
6月	105.0	103.3	▲ 4.4	108.2	111.6	▲ 4.2	110.7	121.8	▲ 0.2
7月	107.0	98.4	▲ 4.7	110.4	108.1	▲ 3.1	112.3	121.4	▲ 0.3
8月	106.3	101.4	3.0	108.0	106.9	▲ 1.1	115.6	122.4	0.8
9月	109.0	99.7	▲ 1.7	108.5	107.1	0.2	121.4	120.3	▲ 1.7
10月	107.0	102.3	2.6	113.2	107.9	0.7	122.0	121.7	1.2
11月	106.4	101.6	▲ 0.7	110.5	106.6	▲ 1.2	120.1	122.2	0.4
12月	110.0	101.8	0.2	110.8	105.9	▲ 0.7	120.1	121.5	▲ 0.6

(1) 業種別対前年比

生産指数（原指数）では18業種中、3業種が上昇し、15業種が低下した。

上昇した業種は、輸送機械工業（前年比+12.3%）、食料品・飲料・たばこ工業（同+4.5%）、電気機械工業（同+1.8%）、低下した業種は、電子部品・デバイス工業（同▲20.1%）、汎用機械工業（同▲16.3%）、プラスチック製品工業（同▲9.2%）等であった。

出荷指数（原指数）では18業種中、3業種が上昇し、15業種が低下した。

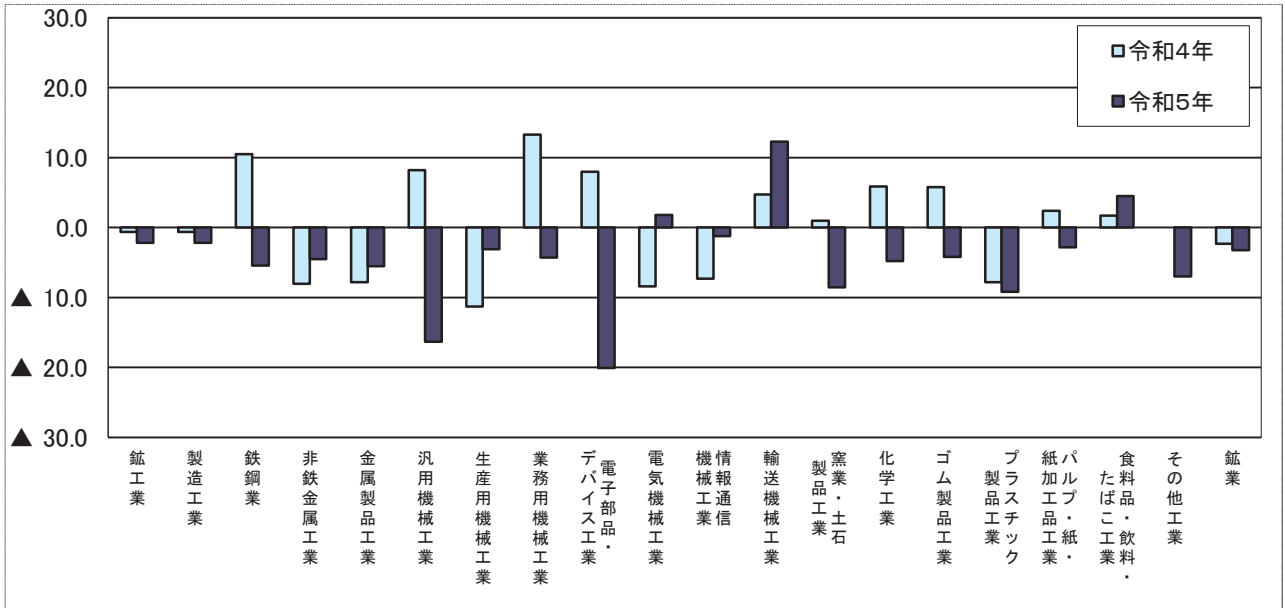
上昇した業種は、輸送機械工業（前年比+22.8%）、食料品・飲料・たばこ工業（同+9.1%）、電気機械工業（同+2.3%）、低下した業種は、電子部品・デバイス工業（同▲18.7%）、汎用機械工業（同▲14.6%）、窯業・土石製品工業（同▲10.1%）等であった。

在庫指数（原指数）では16業種中、10業種が上昇し、6業種が低下した。

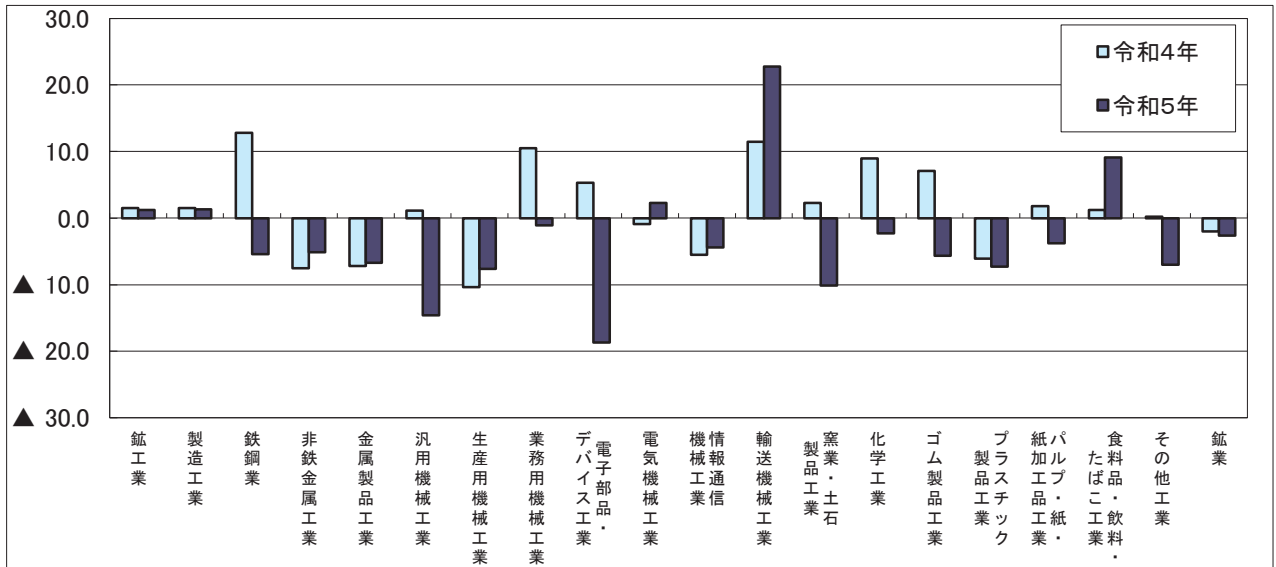
上昇した業種は、食料品・飲料・たばこ工業（前年比+21.3%）、パルプ・紙・紙加工品工業（同+17.2%）、生産用機械工業（同+12.6%）等、低下した業種は、輸送機械工業（同▲58.5%）、電気機械工業（同▲26.8%）、金属製品工業（同▲13.8%）等であった。

業 種	生 産		出 荷		在 庫	
	令和4年 (2022)	令和5年 (2023)	令和4年 (2022)	令和5年 (2023)	令和4年 (2022)	令和5年 (2023)
鉱工業	▲ 0.6	▲ 2.2	1.5	1.2	6.2	1.8
製造工業	▲ 0.6	▲ 2.2	1.5	1.3	6.2	1.6
鉄鋼業	10.5	▲ 5.4	12.8	▲ 5.4	▲ 0.5	▲ 2.4
非鉄金属工業	▲ 8.0	▲ 4.5	▲ 7.5	▲ 5.1	14.6	▲ 3.3
金属製品工業	▲ 7.8	▲ 5.5	▲ 7.2	▲ 6.7	3.1	▲ 13.8
汎用機械工業	8.2	▲ 16.3	1.1	▲ 14.6	19.1	7.2
生産用機械工業	▲ 11.3	▲ 3.1	▲ 10.4	▲ 7.6	2.0	12.6
業務用機械工業	13.3	▲ 4.3	10.5	▲ 1.1	41.4	10.6
電子部品・デバイス工業	8.0	▲ 20.1	5.3	▲ 18.7	-	-
電気機械工業	▲ 8.4	1.8	▲ 0.9	2.3	5.0	▲ 26.8
情報通信機械工業	▲ 7.3	▲ 1.2	▲ 5.5	▲ 4.4	-	-
輸送機械工業	4.7	12.3	11.5	22.8	134.4	▲ 58.5
窯業・土石製品工業	1.0	▲ 8.5	2.3	▲ 10.1	7.5	7.9
化学工業	5.9	▲ 4.8	9.0	▲ 2.3	▲ 0.3	12.1
ゴム製品工業	5.8	▲ 4.2	7.1	▲ 5.7	3.3	6.8
プラスチック製品工業	▲ 7.8	▲ 9.2	▲ 6.1	▲ 7.3	0.7	▲ 3.8
パルプ・紙・紙加工品工業	2.4	▲ 2.8	1.8	▲ 3.8	▲ 1.8	17.2
食料品・飲料・たばこ工業	1.7	4.5	1.2	9.1	▲ 3.9	21.3
その他工業	0.0	▲ 7.0	0.2	▲ 7.0	▲ 1.9	4.8
鉱業	▲ 2.3	▲ 3.2	▲ 2.0	▲ 2.6	6.0	12.1

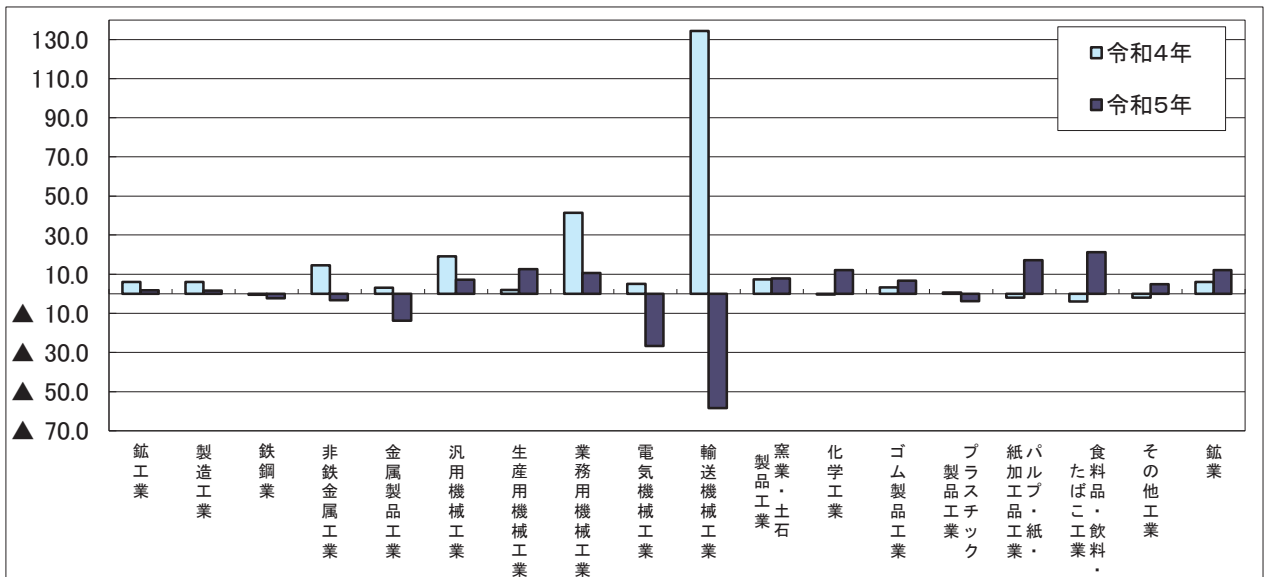
グラフ 1-(1) 生産(対前年比%)



グラフ 1-(1) 出荷(対前年比%)



グラフ 1-(1) 在庫(対前年比%)



(2) 業種別寄与率・寄与度

令和5（2023）年の生産指数（原指数）103.2（前年比▲2.2%）の低下に最も影響を与えた業種は、電子部品・デバイス工業であった。

出荷指数（原指数）109.2（同+1.2%）の上昇に最も影響を与えた業種は輸送機械工業であった。

在庫指数（原指数）114.8（同+1.8%）の上昇に最も影響を与えた業種は、食料品・飲料・たばこ工業であった。

表 1-(2) 業種別寄与率・寄与度

業 種	生 産			出 荷			在 庫		
	ウェイト	寄与率 %	寄与度 %	ウェイト	寄与率 %	寄与度 %	ウェイト	寄与率 %	寄与度 %
鉱工業	10000.0	100.0	▲ 2.2	10000.0	100.0	1.2	10000.0	100.0	1.8
製造工業	9986.6	99.9	▲ 2.2	9986.9	107.6	1.3	9736.7	87.6	1.6
鉄鋼業	282.3	7.6	▲ 0.2	287.1	▲ 13.7	▲ 0.2	712.7	▲ 9.3	▲ 0.2
非鉄金属工業	236.3	4.6	▲ 0.1	483.8	▲ 19.4	▲ 0.2	654.4	▲ 13.4	▲ 0.2
金属製品工業	553.3	13.0	▲ 0.3	565.0	▲ 28.3	▲ 0.3	587.2	▲ 38.8	▲ 0.7
汎用機械工業	240.1	24.8	▲ 0.5	294.6	▲ 42.6	▲ 0.5	304.3	18.4	0.3
生産用機械工業	693.2	9.6	▲ 0.2	614.3	▲ 37.8	▲ 0.5	1417.2	87.9	1.6
業務用機械工業	376.1	9.3	▲ 0.2	314.1	▲ 3.6	▲ 0.0	231.3	21.4	0.4
電子部品・デバイス工業	399.0	42.0	▲ 0.9	294.0	▲ 49.5	▲ 0.6	-	-	-
電気機械工業	1487.4	▲ 11.0	0.2	1030.0	19.0	0.2	620.0	▲ 86.5	▲ 1.6
情報通信機械工業	180.7	1.2	▲ 0.0	243.5	▲ 9.9	▲ 0.1	-	-	-
輸送機械工業	876.0	▲ 51.0	1.1	1323.9	267.8	3.2	109.8	▲ 151.0	▲ 2.7
窯業・土石製品工業	257.2	9.7	▲ 0.2	200.8	▲ 16.2	▲ 0.2	386.8	19.0	0.3
化学工業	876.1	19.8	▲ 0.4	908.0	▲ 17.5	▲ 0.2	974.4	63.3	1.1
ゴム製品工業	252.1	5.5	▲ 0.1	175.7	▲ 8.9	▲ 0.1	260.2	7.8	0.1
プラスチック製品工業	749.3	28.3	▲ 0.6	641.2	▲ 35.0	▲ 0.4	1180.0	▲ 23.0	▲ 0.4
パルプ・紙・紙加工品工業	390.3	4.8	▲ 0.1	319.7	▲ 9.3	▲ 0.1	279.9	21.0	0.4
食料品・飲料・たばこ工業	1642.9	▲ 32.9	0.7	1850.9	133.8	1.6	1254.8	153.1	2.8
その他工業	494.3	16.1	▲ 0.4	440.3	▲ 25.4	▲ 0.3	763.7	18.3	0.3
鉱業	13.4	0.2	▲ 0.0	13.1	▲ 0.2	▲ 0.0	263.3	14.5	0.3

[寄与率・寄与度]

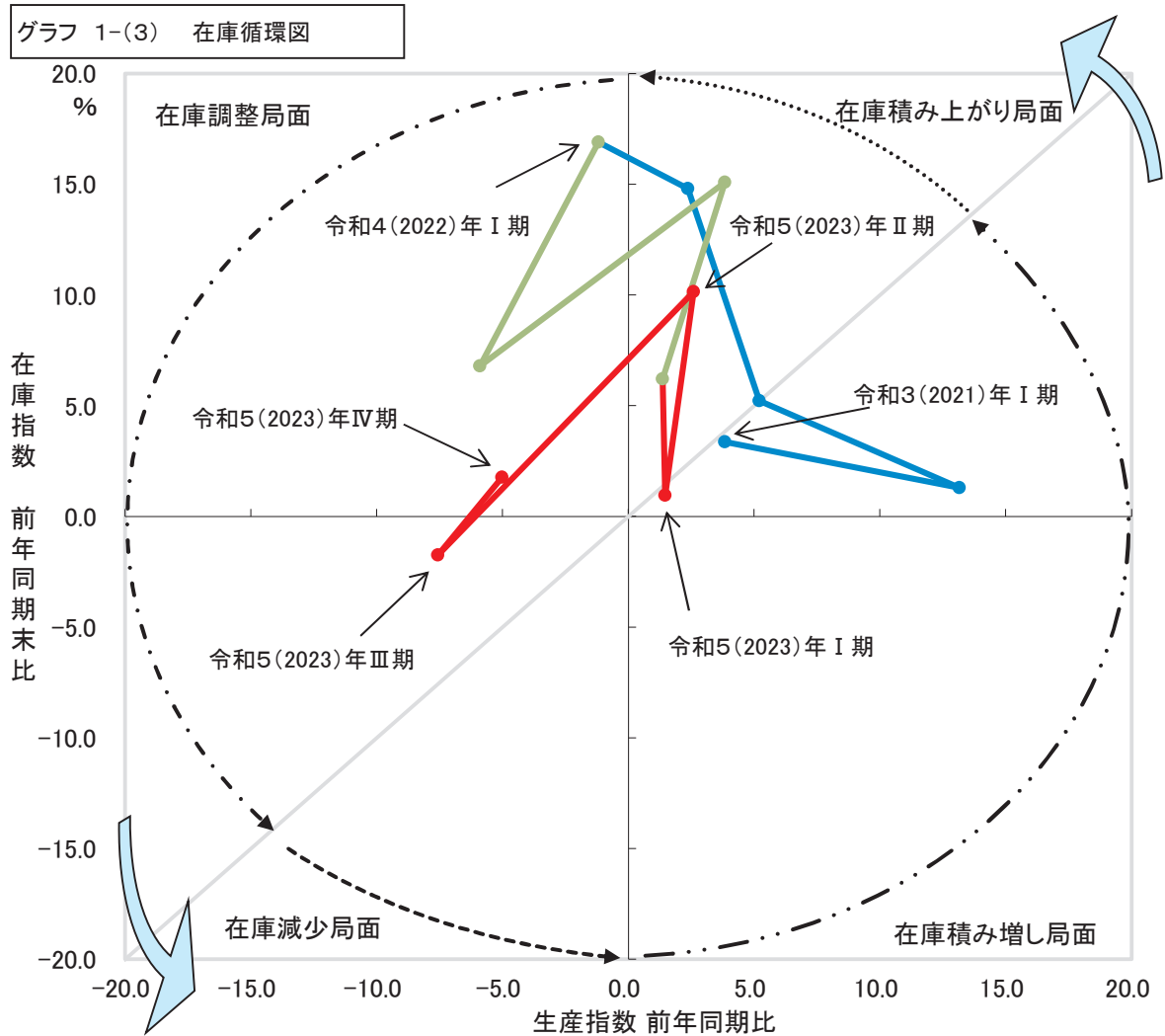
その業種がどれだけ全体に影響を与えたか構成比で示したものを寄与率といい、全体の増減分（前年比）に対して各業種の増減分がどれだけになっているかを示したものを寄与度という。

$$\text{寄与率}(\%) = \frac{\text{業種指数の前年差} \times \text{業種ウェイト}}{\text{鉱工業総合指数の前年差} \times \text{総合ウェイト}} \times 100$$

$$\text{寄与度}(\%) = \frac{\text{寄与率}}{\text{鉱工業総合指数の前年比増減率}} \times 100$$

(3) 在庫循環の動向

令和5（2023）年の在庫循環の動向は、Ⅰ期は在庫積み増し局面、Ⅱ期は在庫積み上がり局面、Ⅲ期、Ⅳ期は在庫調整局面の中で推移した。



[在庫循環図]

原指数の生産(又は出荷)、在庫の前年同期末比を縦軸と横軸に取り、グラフで在庫循環を表すもので、生産(又は出荷)と在庫の関連した動向から経済状況の局面を見ることができる。

[局面]

在庫積み増し局面

景気が上向いている時は需要増を見込んで在庫を増やす。

在庫積み上がり局面

景気が下降気味の際は、見込みほど需要が伸びず在庫が増える。

在庫調整局面

景気が停滞している時は、生産を抑え、在庫を減らす。

在庫減少局面

景気が回復し始めると生産は追いつかず、在庫が減る。

(4) 国内概況

令和5（2023）年の生産指数（原指数）は103.9となり、前年に比べ1.3%低下、出荷指数（原指数）は103.2となり、前年に比べ0.7%低下、在庫指数（原指数）は100.7となり、前年に比べ0.5%低下した。

グラフ 1-(4) 全国 四半期別動向(令和元(2019)年～令和5(2023)年)



表 1-(4) 全国 年平均指数、期別・月別指数

令和2(2020)年=100

※年平均指数は原指数、期別・月別指数は季節調整済指数(在庫指数は期末値)

	生産指数		対前年 (前期・前月) 比	出荷指数		対前年 (前期・前月) 比	在庫指数		対前年 (前期・前月) 比
	令和4年 (2022)	令和5年 (2023)	%	令和4年 (2022)	令和5年 (2023)	%	令和4年 (2022)	令和5年 (2023)	%
年平均	105.3	103.9	▲ 1.3	103.9	103.2	▲ 0.7	101.2	100.7	▲ 0.5
I 期	105.4	103.5	▲ 1.7	104.0	102.7	▲ 1.0	101.4	103.6	0.5
II 期	103.9	104.8	1.3	103.4	103.9	1.2	99.9	105.5	1.8
III 期	107.1	103.3	▲ 1.4	105.2	103.0	▲ 0.9	103.4	103.6	▲ 1.8
IV 期	105.3	104.4	1.1	103.7	103.6	0.6	103.1	102.7	▲ 0.9
1 月	104.6	101.1	▲ 3.6	103.4	99.9	▲ 2.8	100.0	102.8	▲ 0.3
2 月	106.0	104.5	3.4	104.0	103.8	3.9	101.8	103.4	0.6
3 月	105.7	104.9	0.4	104.7	104.3	0.5	101.4	103.6	0.2
4 月	105.3	105.2	0.3	105.0	103.8	▲ 0.5	97.9	104.9	1.3
5 月	100.7	104.1	▲ 1.0	101.0	103.5	▲ 0.3	98.4	105.5	0.6
6 月	105.7	105.0	0.9	104.2	104.3	0.8	99.9	105.5	0.0
7 月	106.3	103.5	▲ 1.4	104.9	102.9	▲ 1.3	100.6	105.7	0.2
8 月	107.8	103.1	▲ 0.4	105.7	102.7	▲ 0.2	101.7	104.5	▲ 1.1
9 月	107.3	103.2	0.1	105.0	103.3	0.6	103.4	103.6	▲ 0.9
10 月	105.5	104.4	1.2	104.4	103.6	0.3	103.2	103.6	0.0
11 月	105.5	103.8	▲ 0.6	104.0	102.8	▲ 0.8	103.2	103.6	0.0
12 月	104.9	105.0	1.2	102.8	104.4	1.6	103.1	102.7	▲ 0.9

2 業種別動向(製造工業)

(1) 鉄鋼業

令和5(2023)年の生産指数(原指数)は108.7となり、前年に比べ5.4%低下、出荷指数(原指数)は108.5となり、前年に比べ5.4%低下、在庫指数(原指数)は106.9となり、前年に比べ2.4%低下した。

細分類業種別にみると、生産指数で上昇したものは「鋳鍛造品」であり、低下したものは「冷間仕上鋼材」等であった。

出荷指数で上昇したものは「鋳鍛造品」であり、低下したものは「冷間仕上鋼材」等であった。

在庫指数で上昇したものは「鉄鋼粗製品」であり、低下したものは「鋼管」等であった。

グラフ 2-(1) 鉄鋼業 四半期別動向(令和元(2019)年～令和5(2023)年)

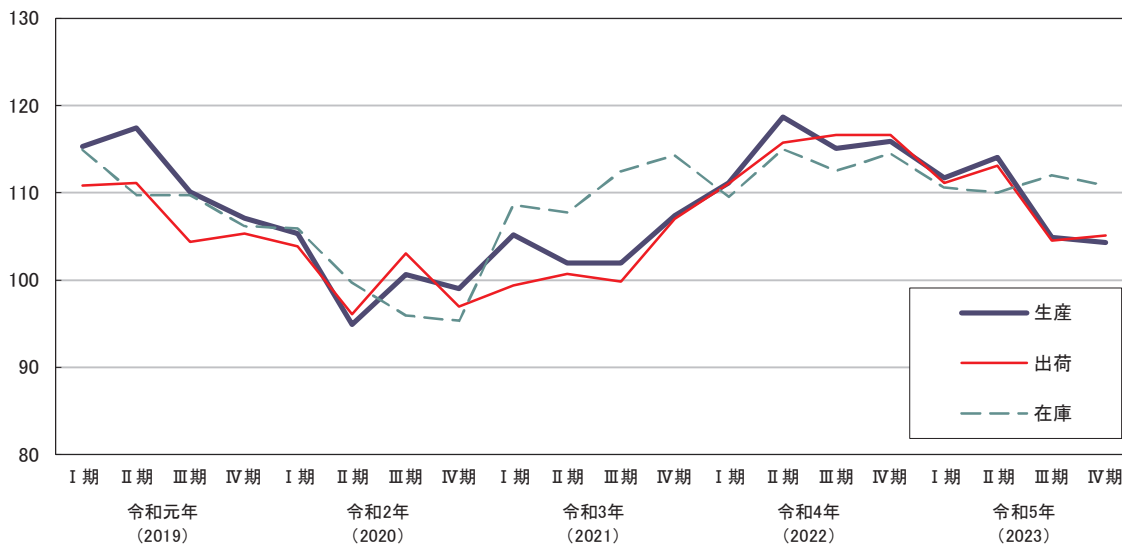


表 2-(1) 鉄鋼業 年平均指数、期別・月別指数

令和2(2020)年=100

※年平均指数は原指数、期別・月別指数は季節調整済指数(在庫指数は期末値)

	生産指数		対前年 (前期・前月) 比	出荷指数		対前年 (前期・前月) 比	在庫指数		対前年 (前期・前月) 比
	令和4年 (2022)	令和5年 (2023)	%	令和4年 (2022)	令和5年 (2023)	%	令和4年 (2022)	令和5年 (2023)	%
年平均	114.9	108.7	▲ 5.4	114.7	108.5	▲ 5.4	109.5	106.9	▲ 2.4
I期	111.1	111.7	▲ 3.6	111.0	111.1	▲ 4.7	109.5	110.6	▲ 3.4
II期	118.7	114.1	2.1	115.7	113.1	1.8	115.0	110.0	▲ 0.5
III期	115.1	104.9	▲ 8.1	116.6	104.5	▲ 7.6	112.5	112.0	1.8
IV期	115.9	104.3	▲ 0.6	116.6	105.1	0.6	114.5	110.9	▲ 1.0
1月	117.3	113.5	▲ 2.7	113.7	112.0	▲ 3.7	119.2	113.1	▲ 1.2
2月	112.8	108.6	▲ 4.3	113.2	111.3	▲ 0.6	112.7	109.5	▲ 3.2
3月	103.1	113.0	4.1	106.2	110.0	▲ 1.2	109.5	110.6	1.0
4月	115.6	115.7	2.4	114.8	113.4	3.1	110.6	111.9	1.2
5月	124.8	116.9	1.0	116.6	118.1	4.1	115.6	112.2	0.3
6月	115.8	109.8	▲ 6.1	115.6	107.9	▲ 8.6	115.0	110.0	▲ 2.0
7月	119.0	105.5	▲ 3.9	119.9	105.4	▲ 2.3	116.8	111.5	1.4
8月	114.0	105.9	0.4	116.7	104.8	▲ 0.6	111.4	111.9	0.4
9月	112.2	103.3	▲ 2.5	113.2	103.3	▲ 1.4	112.5	112.0	0.1
10月	117.5	107.6	4.2	117.5	107.0	3.6	116.4	113.5	1.3
11月	113.6	101.2	▲ 5.9	116.1	101.9	▲ 4.8	112.9	112.3	▲ 1.1
12月	116.6	104.1	2.9	116.3	106.3	4.3	114.5	110.9	▲ 1.2

(2) 非鉄金属工業

令和5（2023）年の生産指数（原指数）は96.2となり、前年に比べ4.5%低下、出荷指数（原指数）は96.5となり、前年に比べ5.1%低下、在庫指数（原指数）は120.0となり、前年に比べ3.3%低下した。

細分類業種別にみると、生産指数で上昇したものは「非鉄金属鋳物」であり、低下したものは「電線・ケーブル」等であった。

出荷指数で上昇したものは「非鉄金属鋳物」であり、低下したものは「非鉄金属圧延製品」等であった。

在庫指数で上昇したものはなく、低下したものは「電線・ケーブル」等であった。

グラフ 2-(2) 非鉄金属工業 四半期別動向(令和元(2019)年～令和5(2023)年)

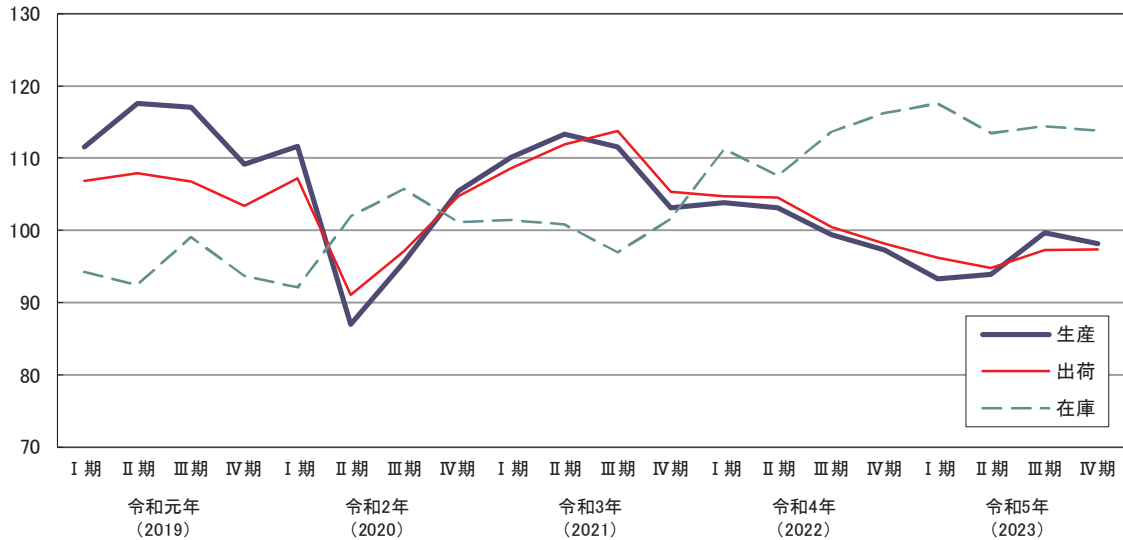


表 2-(2) 非鉄金属工業 年平均指数、期別・月別指数

令和2(2020)年=100

※年平均指数は原指数、期別・月別指数は季節調整済指数(在庫指数は期末値)

	生産指数		対前年 (前期・前月) 比	出荷指数		対前年 (前期・前月) 比	在庫指数		対前年 (前期・前月) 比
	令和4年 (2022)	令和5年 (2023)		%	令和4年 (2022)		令和5年 (2023)	%	
年平均	100.7	96.2	▲ 4.5	101.7	96.5	▲ 5.1	124.1	120.0	▲ 3.3
I 期	103.8	93.3	▲ 4.1	104.7	96.3	▲ 1.9	111.3	117.6	1.1
II 期	103.1	93.9	0.6	104.5	94.8	▲ 1.6	107.6	113.5	▲ 3.5
III 期	99.4	99.7	6.2	100.5	97.3	2.6	113.6	114.4	0.8
IV 期	97.3	98.2	▲ 1.5	98.2	97.4	0.1	116.3	113.8	▲ 0.5
1月	105.6	93.0	▲ 4.0	107.0	95.7	▲ 2.2	103.7	117.4	0.9
2月	101.3	95.0	2.2	104.6	96.7	1.0	102.7	118.5	0.9
3月	104.5	92.0	▲ 3.2	102.5	96.5	▲ 0.2	111.3	117.6	▲ 0.8
4月	102.5	84.8	▲ 7.8	105.5	90.9	▲ 5.8	109.2	119.0	1.2
5月	105.2	98.2	15.8	105.1	96.4	6.1	108.8	115.4	▲ 3.0
6月	101.7	98.6	0.4	103.0	97.2	0.8	107.6	113.5	▲ 1.6
7月	102.0	99.7	1.1	101.5	96.7	▲ 0.5	111.8	114.7	1.1
8月	98.6	100.8	1.1	101.9	98.0	1.3	111.4	119.0	3.7
9月	97.6	98.6	▲ 2.2	98.1	97.3	▲ 0.7	113.6	114.4	▲ 3.9
10月	97.9	98.9	0.3	99.0	96.6	▲ 0.7	114.3	116.0	1.4
11月	97.2	96.6	▲ 2.3	97.6	95.6	▲ 1.0	116.4	116.2	0.2
12月	96.9	99.1	2.6	97.9	100.0	4.6	116.3	113.8	▲ 2.1

(3) 金属製品工業

令和5（2023）年の生産指数（原指数）は92.3となり、前年に比べ5.5%低下、出荷指数（原指数）は90.4となり、前年に比べ6.7%低下、在庫指数（原指数）は82.6となり、前年に比べ13.8%低下した。

細分類業種別にみると、生産指数で上昇したものは「その他の金属製品」であり、低下したものは「缶類」等であった。

出荷指数で上昇したものはなく、低下したものは「暖房・調理等装置」等であった。

在庫指数で上昇したものはなく、低下したものは「暖房・調理等装置」等であった。

グラフ 2-(3) 金属製品工業 四半期別動向(令和元(2019)年～令和5(2023)年)

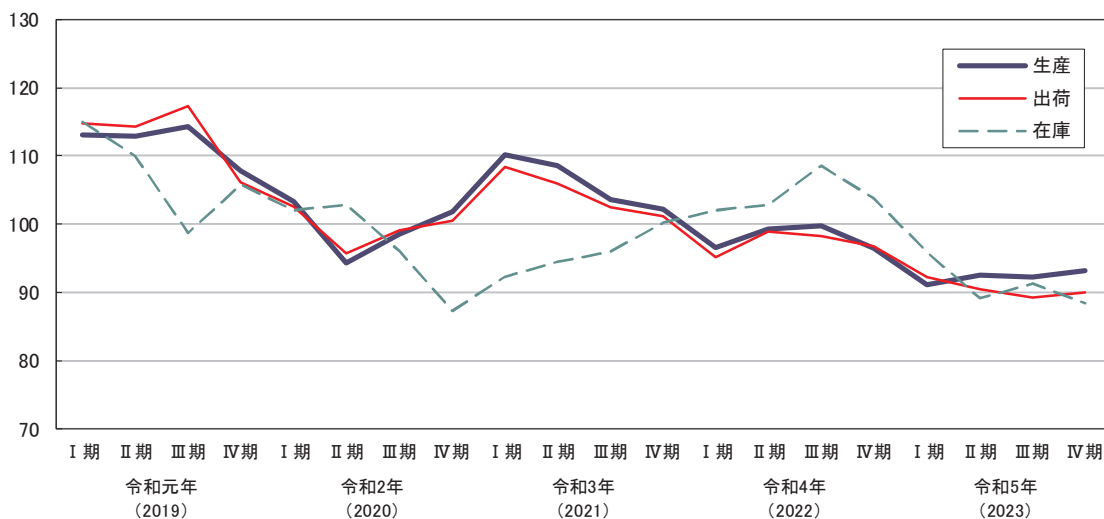


表 2-(3) 金属製品工業 年平均指数、期別・月別指数

令和2(2020)年=100

※年平均指数は原指数、期別・月別指数は季節調整済指数(在庫指数は期末値)

	生産指数		対前年 (前期・前月) 比	出荷指数		対前年 (前期・前月) 比	在庫指数		対前年 (前期・前月) 比
	令和4年 (2022)	令和5年 (2023)	%	令和4年 (2022)	令和5年 (2023)	%	令和4年 (2022)	令和5年 (2023)	%
年平均	97.7	92.3	▲ 5.5	96.9	90.4	▲ 6.7	95.8	82.6	▲ 13.8
I期	96.6	91.1	▲ 5.6	95.1	92.3	▲ 4.6	102.0	95.9	▲ 7.6
II期	99.3	92.6	1.6	98.9	90.5	▲ 2.0	102.9	89.2	▲ 7.0
III期	99.7	92.3	▲ 0.3	98.3	89.3	▲ 1.3	108.6	91.3	2.4
IV期	96.5	93.2	1.0	96.8	90.0	0.8	103.8	88.4	▲ 3.2
1月	98.6	92.3	▲ 6.2	97.9	94.0	▲ 6.0	99.6	100.1	▲ 3.6
2月	98.1	91.5	▲ 0.9	96.2	91.7	▲ 2.4	101.8	99.0	▲ 1.1
3月	93.0	89.6	▲ 2.1	91.2	91.2	▲ 0.5	102.0	95.9	▲ 3.1
4月	99.6	93.1	3.9	99.5	91.0	▲ 0.2	101.8	100.7	5.0
5月	99.9	92.2	▲ 1.0	99.3	94.2	3.5	101.9	92.2	▲ 8.4
6月	98.4	92.6	0.4	98.0	86.2	▲ 8.5	102.9	89.2	▲ 3.3
7月	99.4	90.8	▲ 1.9	98.6	86.4	0.2	105.3	90.0	0.9
8月	99.4	90.5	▲ 0.3	97.6	87.7	1.5	107.3	90.4	0.4
9月	100.2	95.7	5.7	98.8	93.9	7.1	108.6	91.3	1.0
10月	95.7	94.6	▲ 1.1	93.2	91.3	▲ 2.8	109.9	88.4	▲ 3.2
11月	95.3	93.1	▲ 1.6	97.1	89.8	▲ 1.6	108.0	89.4	1.1
12月	98.4	91.8	▲ 1.4	100.0	88.8	▲ 1.1	103.8	88.4	▲ 1.1

(4) 汎用機械工業

令和5（2023）年の生産指数（原指数）は122.6となり、前年に比べ16.3%低下、出荷指数（原指数）は110.0となり、前年に比べ14.6%低下、在庫指数（原指数）は180.3となり前年に比べ7.2%上昇した。

細分類業種別にみると、生産指数で上昇したものはなく、低下したものは「冷凍機・同応用製品」等であった。

出荷指数で上昇したものはなく、低下したものは「ポンプ・圧縮機器」等であった。

在庫指数で上昇したものは「ボイラ・原動機」であり、低下したものは「汎用機械器具部品」等であった。

グラフ 2-(4) 汎用機械工業 四半期別動向(令和元(2019)年～令和5(2023)年)

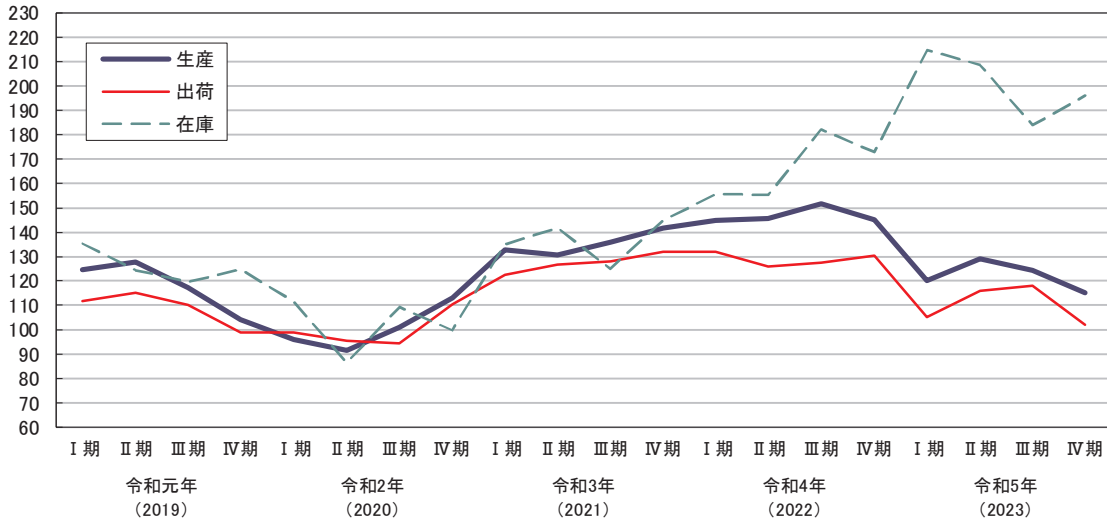


表 2-(4) 汎用機械工業 年平均指数、期別・月別指数

令和2(2020)年=100

※年平均指数は原指数、期別・月別指数は季節調整済指数(在庫指数は期末値)

	生産指数		対前年 (前期・前月) 比	出荷指数		対前年 (前期・前月) 比	在庫指数		対前年 (前期・前月) 比
	令和4年 (2022)	令和5年 (2023)	%	令和4年 (2022)	令和5年 (2023)	%	令和4年 (2022)	令和5年 (2023)	%
年平均	146.4	122.6	▲ 16.3	128.8	110.0	▲ 14.6	168.2	180.3	7.2
I 期	144.8	120.1	▲ 17.3	132.1	105.1	▲ 19.3	155.7	214.7	24.2
II 期	145.7	129.0	7.4	126.1	115.9	10.3	155.3	208.6	▲ 2.8
III 期	151.6	124.4	▲ 3.6	127.5	118.0	1.8	182.1	184.0	▲ 11.8
IV 期	145.2	115.3	▲ 7.3	130.3	102.1	▲ 13.5	172.9	196.0	6.5
1 月	144.6	118.4	▲ 20.9	126.4	97.0	▲ 20.4	166.7	194.8	12.7
2 月	142.3	119.2	0.7	141.9	104.8	8.0	154.9	207.6	6.6
3 月	147.5	122.6	2.9	127.9	113.5	8.3	155.7	214.7	3.4
4 月	152.4	126.6	3.3	131.4	108.7	▲ 4.2	156.5	207.9	▲ 3.2
5 月	135.5	129.6	2.4	126.9	111.9	2.9	148.2	220.5	6.1
6 月	149.2	130.7	0.8	120.1	127.1	13.6	155.3	208.6	▲ 5.4
7 月	142.9	132.2	1.1	124.6	123.9	▲ 2.5	168.5	203.3	▲ 2.5
8 月	157.4	123.0	▲ 7.0	124.6	122.8	▲ 0.9	177.5	189.7	▲ 6.7
9 月	154.4	118.0	▲ 4.1	133.3	107.3	▲ 12.6	182.1	184.0	▲ 3.0
10 月	142.4	122.7	4.0	123.6	109.2	1.8	193.8	185.8	1.0
11 月	143.4	105.2	▲ 14.3	145.3	97.2	▲ 11.0	155.3	191.5	3.1
12 月	149.7	118.1	12.3	121.9	99.9	2.8	172.9	196.0	2.3

(5) 生産用機械工業

令和5（2023）年の生産指数（原指数）は101.7となり、前年に比べ3.1%低下、出荷指数（原指数）は97.4となり、前年に比べ7.6%低下、在庫指数（原指数）は111.2となり前年に比べ12.6%上昇した。

細分類業種別にみると、生産指数で上昇したものは「建設・鉱山機械」等であり、低下したものは「生活関連産業用機械」等であった。

出荷指数で上昇したものは「建設・鉱山機械」であり、低下したものは「生活関連産業用機械」等であった。

在庫指数で上昇したものは「農業用機械」であり、低下したものは「その他の生産用機械」等であった。

グラフ 2-(5) 生産用機械工業 四半期別動向(令和元(2019)年～令和5(2023)年)

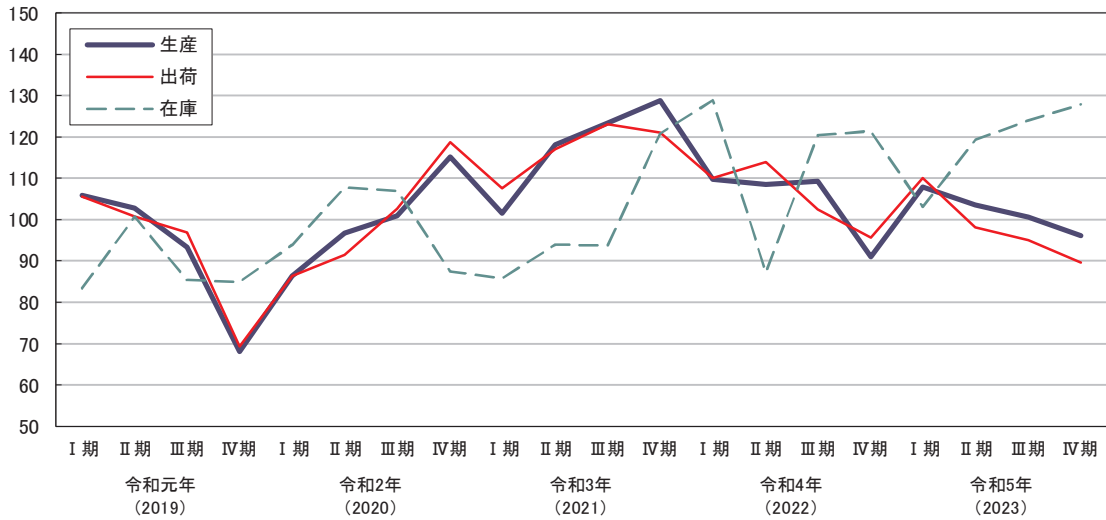


表 2-(5) 生産用機械工業 年平均指数、期別・月別指数

令和2(2020)年=100

※年平均指数は原指数、期別・月別指数は季節調整済指数(在庫指数は期末値)

	生産指数		対前年 (前期・前月) 比 %	出荷指数		対前年 (前期・前月) 比 %	在庫指数		対前年 (前期・前月) 比 %
	令和4年 (2022)	令和5年 (2023)		令和4年 (2022)	令和5年 (2023)		令和4年 (2022)	令和5年 (2023)	
年平均	104.9	101.7	▲ 3.1	105.4	97.4	▲ 7.6	98.8	111.2	12.6
I 期	109.8	107.9	18.4	110.0	110.0	15.1	128.9	103.2	▲ 15.0
II 期	108.5	103.6	▲ 4.0	114.0	98.2	▲ 10.7	87.2	119.4	15.7
III 期	109.3	100.6	▲ 2.9	102.5	95.1	▲ 3.2	120.4	124.0	3.9
IV 期	91.1	96.2	▲ 4.4	95.6	89.6	▲ 5.8	121.4	127.9	3.1
1月	117.4	109.5	6.5	109.9	108.8	7.2	127.6	115.0	▲ 5.3
2月	93.0	104.8	▲ 4.3	104.4	107.9	▲ 0.8	120.4	110.1	▲ 4.3
3月	119.0	109.5	4.5	115.8	113.2	4.9	128.9	103.2	▲ 6.3
4月	102.7	114.2	4.3	106.0	111.6	▲ 1.4	117.2	100.0	▲ 3.1
5月	109.6	110.3	▲ 3.4	119.0	101.1	▲ 9.4	97.2	112.8	12.8
6月	113.3	86.4	▲ 21.7	117.0	81.9	▲ 19.0	87.2	119.4	5.9
7月	106.0	102.5	18.6	100.6	95.6	16.7	91.1	121.0	1.3
8月	111.5	104.0	1.5	103.9	95.5	▲ 0.1	108.3	130.1	7.5
9月	110.5	95.2	▲ 8.5	103.0	94.1	▲ 1.5	120.4	124.0	▲ 4.7
10月	90.8	95.0	▲ 0.2	93.2	90.4	▲ 3.9	122.2	123.5	▲ 0.4
11月	79.7	101.9	7.3	92.2	96.5	6.7	118.6	123.4	▲ 0.1
12月	102.8	91.7	▲ 10.0	101.5	81.8	▲ 15.2	121.4	127.9	3.6

(6) 業務用機械工業

令和5（2023）年の生産指数（原指数）は125.5となり、前年に比べ4.3%低下、出荷指数（原指数）は129.0となり、前年に比べ1.1%低下、在庫指数（原指数）は193.5となり前年に比べ10.6%上昇した。

細分類業種別にみると、生産指数で上昇したものは「サービス用機器」等であり、低下したものは「光学機器・レンズ」等であった。

出荷指数で上昇したものは「サービス用機器」等であり、低下したものは「分析機器・試験器」等であった。

在庫指数で上昇したものは「光学機器・レンズ」等であり、低下したものは「歯科用機械器具」であった。

グラフ 2-(6) 業務用機械工業 四半期別動向(令和元(2019)年～令和5(2023)年)

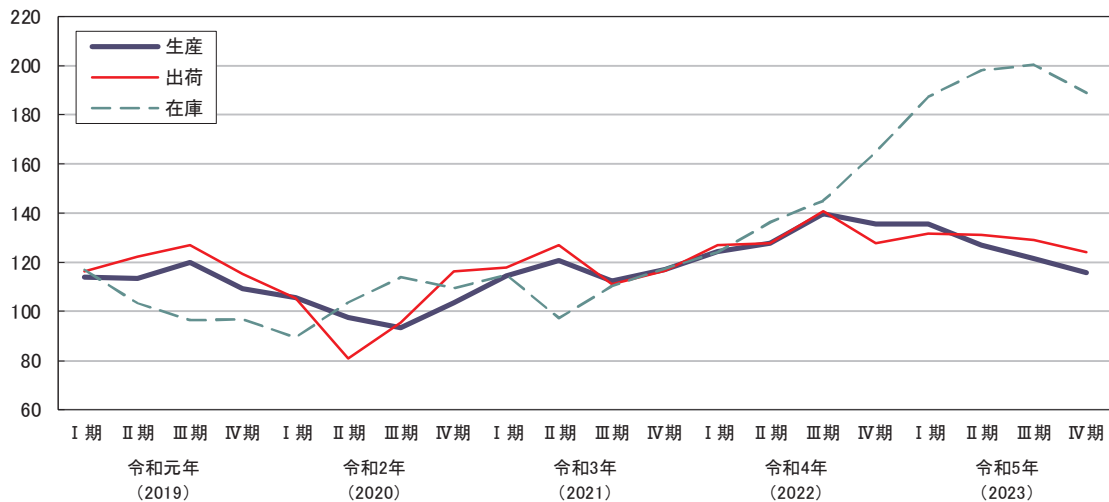


表 2-(6) 業務用機械工業 年平均指数、期別・月別指数

令和2(2020)年=100

※年平均指数は原指数、期別・月別指数は季節調整済指数(在庫指数は期末値)

	生産指数		対前年 (前期・前月) 比 %	出荷指数		対前年 (前期・前月) 比 %	在庫指数		対前年 (前期・前月) 比 %
	令和4年 (2022)	令和5年 (2023)		令和4年 (2022)	令和5年 (2023)		令和4年 (2022)	令和5年 (2023)	
年平均	131.2	125.5	▲ 4.3	130.5	129.0	▲ 1.1	175.0	193.5	10.6
I 期	124.4	135.5	▲ 0.1	126.9	131.7	3.2	124.0	187.5	13.6
II 期	127.6	126.8	▲ 6.4	127.7	131.3	▲ 0.3	136.3	198.1	5.7
III 期	139.7	121.6	▲ 4.1	140.7	129.0	▲ 1.8	145.0	200.3	1.1
IV 期	135.7	115.8	▲ 4.8	127.6	124.1	▲ 3.8	165.0	188.9	▲ 5.7
1 月	140.1	131.5	▲ 2.8	139.9	128.4	6.6	118.4	172.5	4.5
2 月	113.1	136.3	3.7	119.4	134.4	4.7	122.5	183.7	6.5
3 月	120.1	138.6	1.7	121.5	132.3	▲ 1.6	124.0	187.5	2.1
4 月	122.8	126.1	▲ 9.0	137.3	128.5	▲ 2.9	113.1	201.3	7.4
5 月	131.1	128.0	1.5	110.1	134.9	5.0	132.4	193.0	▲ 4.1
6 月	128.9	126.3	▲ 1.3	135.6	130.5	▲ 3.3	136.3	198.1	2.6
7 月	138.5	120.1	▲ 4.9	139.9	134.0	2.7	134.9	202.8	2.4
8 月	142.4	126.7	5.5	142.1	127.0	▲ 5.2	143.0	198.3	▲ 2.2
9 月	138.3	118.1	▲ 6.8	140.2	125.9	▲ 0.9	145.0	200.3	1.0
10 月	131.1	116.5	▲ 1.4	133.4	129.3	2.7	155.0	188.8	▲ 5.7
11 月	140.7	114.7	▲ 1.5	129.0	119.9	▲ 7.3	161.0	191.6	1.5
12 月	135.3	116.1	1.2	120.4	123.0	2.6	165.0	188.9	▲ 1.4

(7) 電子部品・デバイス工業

令和5（2023）年の生産指数（原指数）は96.4となり、前年に比べ20.1%低下、出荷指数（原指数）は95.4となり、前年に比べ18.7%低下した。

細分類業種別にみると、生産指数で上昇したものはなく、低下したものは「集積回路」等であった。

出荷指数で上昇したものはなく、低下したものは「集積回路」等であった。

グラフ 2-(7) 電子部品・デバイス工業 四半期別動向(令和元(2019)年～令和5(2023)年)

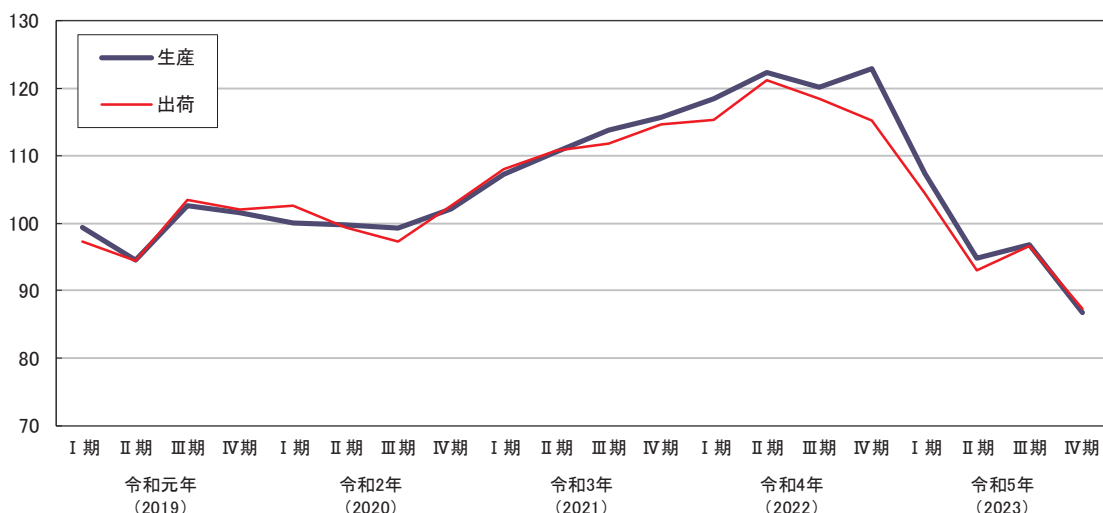


表 2-(7) 電子部品・デバイス工業 年平均指数、期別・月別指数

令和2(2020)年=100

※年平均指数は原指数、期別・月別指数は季節調整済指数(在庫指数は期末値)

	生産指数		対前年 (前期・前月) 比 %	出荷指数		対前年 (前期・前月) 比 %
	令和4年 (2022)	令和5年 (2023)		令和4年 (2022)	令和5年 (2023)	
年平均	120.6	96.4	▲ 20.1	117.3	95.4	▲ 18.7
I期	118.5	107.3	▲ 12.7	115.3	104.4	▲ 9.4
II期	122.3	94.8	▲ 11.6	121.2	93.0	▲ 10.9
III期	120.2	96.8	2.1	118.5	96.6	3.9
IV期	122.9	86.8	▲ 10.3	115.2	87.3	▲ 9.6
1月	118.0	109.7	▲ 18.6	114.7	106.6	▲ 10.0
2月	127.7	110.6	0.8	126.0	107.7	1.0
3月	109.9	101.5	▲ 8.2	105.3	98.8	▲ 8.3
4月	123.4	94.9	▲ 6.5	122.4	94.9	▲ 3.9
5月	122.7	93.6	▲ 1.4	121.5	87.8	▲ 7.5
6月	120.7	96.0	2.6	119.6	96.2	9.6
7月	118.3	97.5	1.6	118.6	95.7	▲ 0.5
8月	121.3	92.6	▲ 5.0	117.4	92.9	▲ 2.9
9月	121.1	100.4	8.4	119.6	101.2	8.9
10月	121.4	89.6	▲ 10.8	117.2	90.6	▲ 10.5
11月	112.4	81.8	▲ 8.7	109.8	82.0	▲ 9.5
12月	134.8	88.9	8.7	118.5	89.3	8.9

(8) 電気機械工業

令和5（2023）年の生産指数（原指数）は94.5となり、前年に比べ1.8%上昇、出荷指数（原指数）は105.8となり、前年に比べ2.3%上昇、在庫指数（原指数）は76.3となり前年に比べ26.8%低下した。

細分類業種別にみると、生産指数で上昇したものは「回転電気機械」等であり、低下したものは「開閉制御装置・機器」等であった。

出荷指数で上昇したものは「回転電気機械」等であり、低下したものは「開閉制御装置・機器」等であった。

在庫指数で上昇したものはなく、低下したものは「電球・照明器具」等であった。

グラフ 2-(8) 電気機械工業 四半期別動向(令和元(2019)年～令和5(2023)年)

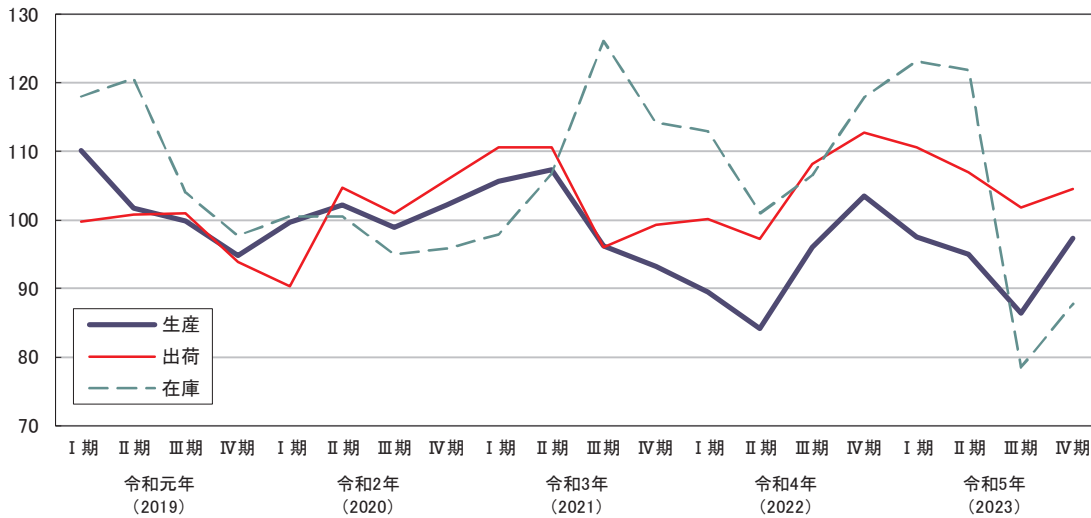


表 2-(8) 電気機械工業 年平均指数、期別・月別指数

令和2(2020)年=100

※年平均指数は原指数、期別・月別指数は季節調整済指数(在庫指数は期末値)

	生産指数			出荷指数			在庫指数		
	令和4年 (2022)	令和5年 (2023)	対前年 (前期・前月) 比 %	令和4年 (2022)	令和5年 (2023)	対前年 (前期・前月) 比 %	令和4年 (2022)	令和5年 (2023)	対前年 (前期・前月) 比 %
年平均	92.8	94.5	▲ 1.8	103.4	105.8	▲ 2.3	104.2	76.3	▲ 26.8
I期	89.5	97.5	▲ 5.8	100.2	110.6	▲ 1.9	112.9	123.2	▲ 4.5
II期	84.2	95.0	▲ 2.6	97.3	107.0	▲ 3.3	101.0	121.8	▲ 1.1
III期	96.0	86.4	▲ 9.1	108.1	101.8	▲ 4.9	106.5	78.5	▲ 35.6
IV期	103.5	97.4	▲ 12.7	112.7	104.5	▲ 2.7	117.9	87.8	▲ 11.8
1月	92.6	98.8	▲ 3.4	101.1	114.5	▲ 7.4	112.6	114.4	▲ 3.0
2月	86.6	96.6	▲ 2.2	100.4	110.5	▲ 3.5	112.5	116.4	▲ 1.7
3月	89.2	97.2	▲ 0.6	99.0	106.9	▲ 3.3	112.9	123.2	▲ 5.8
4月	86.1	95.4	▲ 1.9	100.2	103.5	▲ 3.2	101.6	127.8	▲ 3.7
5月	77.7	95.6	▲ 0.2	98.5	110.9	▲ 7.1	86.1	125.8	▲ 1.6
6月	88.8	94.0	▲ 1.7	93.1	106.5	▲ 4.0	101.0	121.8	▲ 3.2
7月	93.4	76.4	▲ 18.7	105.9	96.2	▲ 9.7	108.5	103.2	▲ 15.3
8月	92.5	91.5	▲ 19.8	109.4	105.7	▲ 9.9	105.7	87.0	▲ 15.7
9月	102.0	91.2	▲ 0.3	109.1	103.6	▲ 2.0	106.5	78.5	▲ 9.8
10月	104.0	96.3	▲ 5.6	120.3	102.9	▲ 0.7	103.8	87.3	▲ 11.2
11月	104.1	96.9	▲ 0.6	111.3	105.7	▲ 2.7	110.2	89.8	▲ 2.9
12月	102.3	99.0	▲ 2.2	106.6	104.8	▲ 0.9	117.9	87.8	▲ 2.2

(9) 情報通信機械工業

令和5（2023）年の生産指数（原指数）は123.6となり、前年に比べ1.2%低下、出荷指数（原指数）は116.0となり、前年に比べ4.4%低下した。

細分類業種別にみると、生産指数で上昇したものは「情報端末装置」等であり、低下したものは「通信機器」であった。

出荷指数で上昇したものは「情報端末装置」等であり、低下したものは「通信機器」であった。

グラフ 2-(9) 情報通信機械工業 四半期別動向(令和元(2019)年～令和5(2023)年)

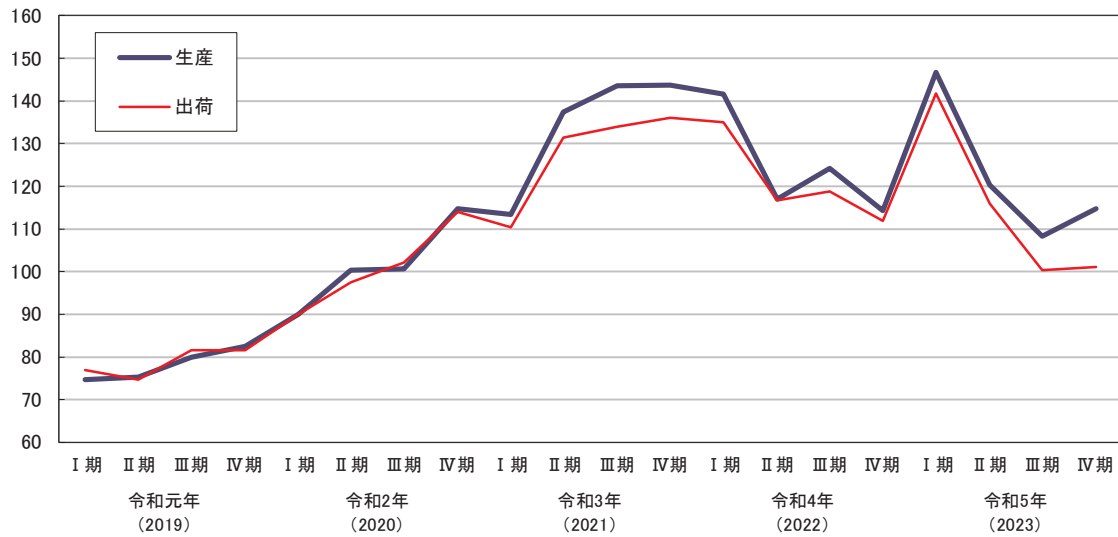


表 2-(9) 情報通信機械工業 年平均指数、期別・月別指数

令和2(2020)年=100

※年平均指数は原指数、期別・月別指数は季節調整済指数

	生産指数		対前年 (前期・前月) 比	出荷指数		対前年 (前期・前月) 比
	令和4年 (2022)	令和5年 (2023)	%	令和4年 (2022)	令和5年 (2023)	%
年平均	125.1	123.6	▲ 1.2	121.3	116.0	▲ 4.4
I期	141.6	146.7	28.5	134.9	141.8	26.8
II期	117.0	120.3	▲ 18.0	116.7	116.0	▲ 18.2
III期	124.3	108.3	▲ 10.0	118.8	100.3	▲ 13.5
IV期	114.2	114.6	5.8	111.8	101.2	0.9
1月	151.4	162.9	42.3	144.1	156.8	38.3
2月	125.7	132.0	▲ 19.0	121.8	130.5	▲ 16.8
3月	147.7	145.3	10.1	138.9	138.2	5.9
4月	137.8	114.3	▲ 21.3	130.8	110.6	▲ 20.0
5月	83.3	117.0	2.4	88.1	111.7	1.0
6月	129.8	129.6	10.8	131.1	125.6	12.4
7月	119.1	109.4	▲ 15.6	113.4	104.9	▲ 16.5
8月	134.1	107.2	▲ 2.0	125.6	95.3	▲ 9.2
9月	119.7	108.2	0.9	117.5	100.6	5.6
10月	115.2	115.6	6.8	108.1	101.1	0.5
11月	112.8	118.1	2.2	114.0	103.8	2.7
12月	114.5	110.0	▲ 6.9	113.4	98.8	▲ 4.8

(10) 輸送機械工業

令和5（2023）年の生産指数（原指数）は122.2となり、前年に比べ12.3%上昇、出荷指数（原指数）は141.6となり、前年に比べ22.8%上昇、在庫指数（原指数）は195.1となり前年に比べ58.5%低下した。

細分類業種別にみると、生産指数で上昇したものは「自動車」等であり、低下したものは「産業車両」であった。

出荷指数で上昇したものは「自動車」等であり、低下したものは「産業車両」であった。在庫指数で上昇したものはなく、低下したものは「自動車」等であった。

グラフ 2-(10) 輸送機械工業 四半期別動向(令和元(2019)年～令和5(2023)年)

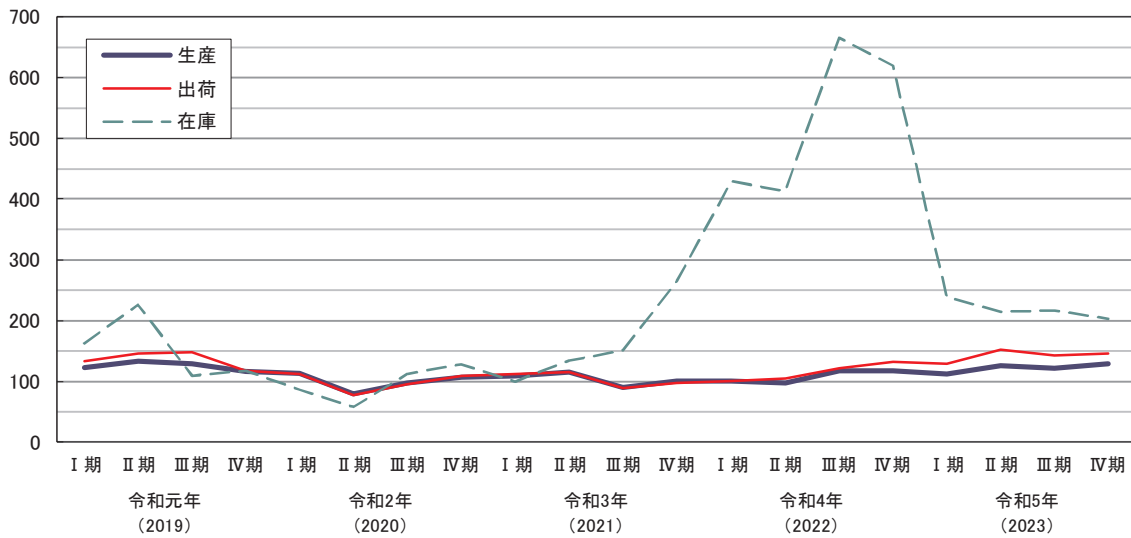


表 2-(10) 輸送機械工業 年平均指数、期別・月別指数

令和2(2020)年=100

※年平均指数は原指数、期別・月別指数は季節調整済指数(在庫指数は期末値)

	生産指数		対前年 (前期・前月) 比 %	出荷指数		対前年 (前期・前月) 比 %	在庫指数		対前年 (前期・前月) 比 %
	令和4年 (2022)	令和5年 (2023)		令和4年 (2022)	令和5年 (2023)		令和4年 (2022)	令和5年 (2023)	
年平均	108.8	122.2	12.3	115.3	141.6	22.8	470.2	195.1	▲ 58.5
I 期	101.0	111.9	▲ 4.8	100.5	128.8	▲ 2.4	429.2	238.2	▲ 61.6
II 期	97.9	125.4	12.1	104.9	152.0	18.0	413.1	215.0	▲ 9.7
III 期	117.8	122.2	▲ 2.6	121.9	142.7	▲ 6.1	665.9	216.8	0.8
IV 期	117.6	128.8	5.4	132.0	146.1	2.4	620.2	203.0	▲ 6.4
1月	96.1	111.4	▲ 5.2	96.3	128.8	▲ 5.2	284.9	317.3	▲ 48.8
2月	102.0	108.5	▲ 2.6	100.1	126.3	▲ 1.9	417.0	254.9	▲ 19.7
3月	104.9	115.7	6.6	105.2	131.3	4.0	429.2	238.2	▲ 6.6
4月	102.9	121.5	5.0	108.0	137.5	4.7	367.4	264.5	11.0
5月	81.0	129.0	6.2	87.9	169.5	23.3	501.6	237.1	▲ 10.4
6月	109.7	125.7	▲ 2.6	118.7	149.0	▲ 12.1	413.1	215.0	▲ 9.3
7月	115.2	117.8	▲ 6.3	123.9	138.3	▲ 7.2	359.1	198.5	▲ 7.7
8月	120.6	119.4	1.4	121.4	140.0	1.2	537.2	190.6	▲ 4.0
9月	117.6	129.3	8.3	120.5	149.8	7.0	665.9	216.8	13.7
10月	118.0	126.6	▲ 2.1	126.7	146.6	▲ 2.1	752.4	206.0	▲ 5.0
11月	117.4	125.0	▲ 1.3	133.4	141.2	▲ 3.7	833.0	205.5	▲ 0.2
12月	117.5	134.9	7.9	135.8	150.6	6.7	620.2	203.0	▲ 1.2

(11) 窯業・土石製品工業

令和5（2023）年の生産指数（原指数）は94.2となり、前年に比べ8.5%低下、出荷指数（原指数）は93.6となり、前年に比べ10.1%低下、在庫指数（原指数）は133.4となり、前年に比べ7.9%上昇した。

細分類業種別にみると、生産指数で上昇したものはなく、低下したものは「ガラス・同製品」等であった。

出荷指数で上昇したものはなく、低下したものは「ガラス・同製品」等であった。

在庫指数で上昇したものは「その他の窯業・土石製品」等であり、低下したものは「陶磁器・同関連製品」であった。

グラフ 2-(11) 窯業・土石製品工業 四半期別動向(令和元(2019)年～令和5(2023)年)

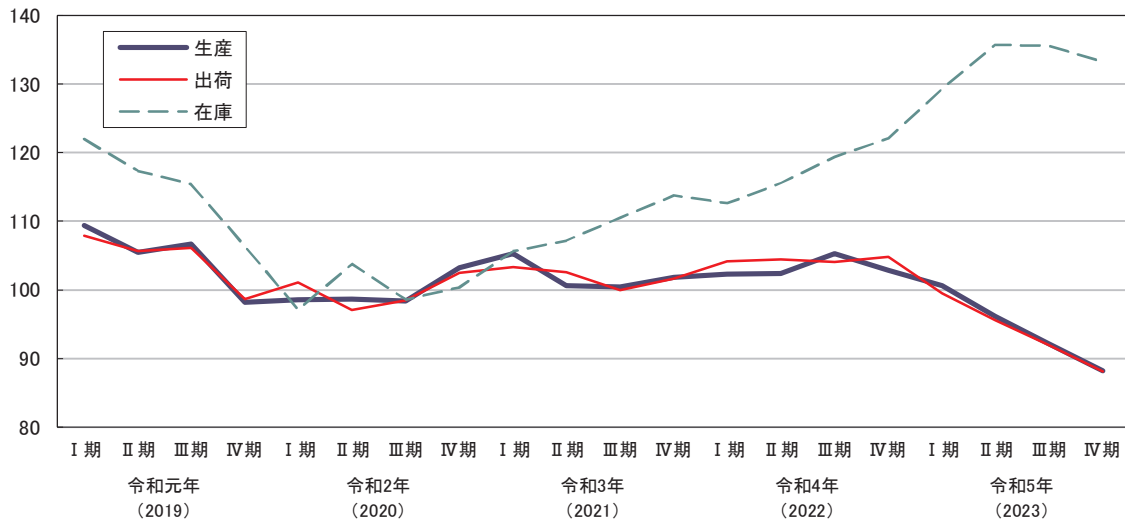


表 2-(11) 窯業・土石製品工業 年平均指数、期別・月別指数

令和2(2020)年=100

※年平均指数は原指数、期別・月別指数は季節調整済指数(在庫指数は期末値)

	生産指数		対前年 (前期・前月) 比	出荷指数		対前年 (前期・前月) 比	在庫指数		対前年 (前期・前月) 比
	令和4年 (2022)	令和5年 (2023)	%	令和4年 (2022)	令和5年 (2023)	%	令和4年 (2022)	令和5年 (2023)	%
年平均	102.9	94.2	▲ 8.5	104.1	93.6	▲ 10.1	123.6	133.4	7.9
I 期	102.3	100.6	▲ 2.1	104.1	99.5	▲ 5.1	112.6	129.2	5.9
II 期	102.4	96.1	▲ 4.5	104.4	95.5	▲ 4.0	115.6	135.7	5.0
III 期	105.2	92.1	▲ 4.2	104.0	91.9	▲ 3.8	119.4	135.5	▲ 0.1
IV 期	102.8	88.2	▲ 4.2	104.8	88.1	▲ 4.1	122.0	133.2	▲ 1.7
1 月	102.0	99.4	▲ 4.0	105.1	98.6	▲ 5.6	112.1	125.3	2.7
2 月	102.9	100.5	1.1	103.8	97.4	▲ 1.2	113.8	128.0	2.2
3 月	102.1	102.0	1.5	103.5	102.4	5.1	112.6	129.2	0.9
4 月	102.3	98.6	▲ 3.3	104.4	97.4	▲ 4.9	113.8	133.1	3.0
5 月	100.2	97.4	▲ 1.2	103.7	96.9	▲ 0.5	113.7	134.8	1.3
6 月	104.7	92.2	▲ 5.3	105.1	92.1	▲ 5.0	115.6	135.7	0.7
7 月	101.3	93.2	1.1	102.3	93.9	2.0	115.6	135.2	▲ 0.4
8 月	110.4	93.6	0.4	105.3	91.9	▲ 2.1	118.0	134.9	▲ 0.2
9 月	103.8	89.6	▲ 4.3	104.5	89.8	▲ 2.3	119.4	135.5	0.4
10 月	102.1	89.8	0.2	104.3	85.7	▲ 4.6	120.6	137.3	1.3
11 月	102.9	88.9	▲ 1.0	105.7	89.4	4.3	120.2	137.3	0.0
12 月	103.5	86.0	▲ 3.3	104.5	89.2	▲ 0.2	122.0	133.2	▲ 3.0

(12) 化学工業

令和5（2023）年の生産指数（原指数）は103.9となり、前年に比べ4.8%低下、出荷指数（原指数）は107.9となり、前年に比べ2.3%低下、在庫指数（原指数）は120.2となり、前年に比べ12.1%上昇した。

細分類業種別にみると、生産指数で上昇したものは「医薬品」であり、低下したものは「洗剤・界面活性剤」等であった。

出荷指数で上昇したものは「医薬品」であり、低下したものは「洗剤・界面活性剤」等であった。

在庫指数で上昇したものは「プラスチック」等であり、低下したものは「その他の化学工業」等であった。

グラフ 2-(12) 化学工業 四半期別動向(令和元(2019)年～令和5(2023)年)

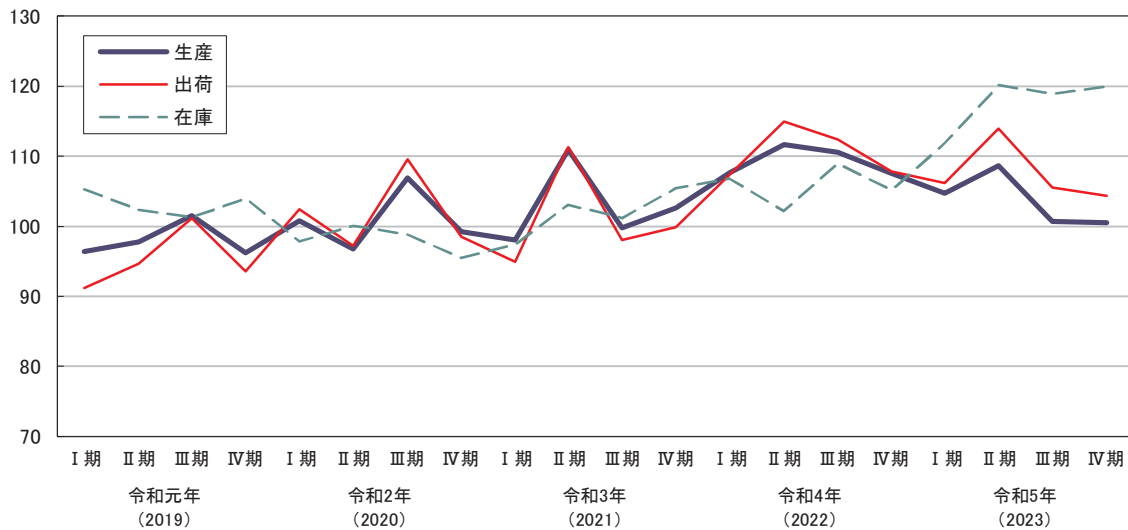


表 2-(12) 化学工業 年平均指数、期別・月別指数

令和2(2020)年=100

※年平均指数は原指数、期別・月別指数は季節調整済指数(在庫指数は期末値)

	生産指数		対前年 (前期・前月) 比	出荷指数		対前年 (前期・前月) 比	在庫指数		対前年 (前期・前月) 比
	令和4年 (2022)	令和5年 (2023)	%	令和4年 (2022)	令和5年 (2023)	%	令和4年 (2022)	令和5年 (2023)	%
年平均	109.1	103.9	▲ 4.8	110.4	107.9	▲ 2.3	107.2	120.2	12.1
I 期	107.6	104.7	▲ 2.6	107.3	106.1	▲ 1.6	106.8	111.8	6.4
II 期	111.6	108.7	3.8	114.9	113.9	7.4	102.2	120.1	7.4
III 期	110.6	100.7	▲ 7.4	112.4	105.5	▲ 7.4	108.9	118.9	▲ 1.0
IV 期	107.5	100.5	▲ 0.2	107.8	104.3	▲ 1.1	105.1	119.9	0.8
1月	111.5	99.3	▲ 15.1	108.6	97.8	▲ 18.8	104.9	108.2	2.9
2月	101.3	116.5	17.3	100.9	121.7	24.4	106.7	109.8	1.5
3月	110.0	98.2	▲ 15.7	112.4	98.8	▲ 18.8	106.8	111.8	1.8
4月	104.4	104.5	6.4	105.7	107.5	8.8	106.0	116.2	3.9
5月	130.0	108.4	3.7	140.0	113.8	5.9	102.8	117.9	1.5
6月	100.3	113.3	4.5	98.9	120.4	5.8	102.2	120.1	1.9
7月	117.9	110.7	▲ 2.3	122.3	119.5	▲ 0.7	106.7	115.6	▲ 3.7
8月	101.6	110.5	▲ 0.2	101.4	119.1	▲ 0.3	107.7	116.4	0.7
9月	112.2	80.9	▲ 26.8	113.6	77.9	▲ 34.6	108.9	118.9	2.1
10月	108.2	97.6	20.6	110.7	99.6	27.9	107.2	116.9	▲ 1.7
11月	97.3	105.1	7.7	92.3	110.6	11.0	105.0	119.4	2.1
12月	117.0	98.8	▲ 6.0	120.5	102.6	▲ 7.2	105.1	119.9	0.4

(13) ゴム製品工業

令和5（2023）年の生産指数（原指数）は112.8となり、前年に比べ4.2%低下、出荷指数（原指数）は109.6となり、前年に比べ5.7%低下、在庫指数（原指数）は94.7となり、前年に比べ6.8%上昇した。

細分類業種別にみると、生産指数で上昇したものは「工業用ゴム製品」であり、低下したものは「プラスチック製履物」等であった。

出荷指数で上昇したものは「工業用ゴム製品」であり、低下したものは「プラスチック製履物」等であった。

在庫指数で上昇したものは「工業用ゴム製品」等であり、低下したものは「プラスチック製履物」であった。

グラフ 2-(13) ゴム製品工業 四半期別動向(令和元(2019)年～令和5(2023)年)

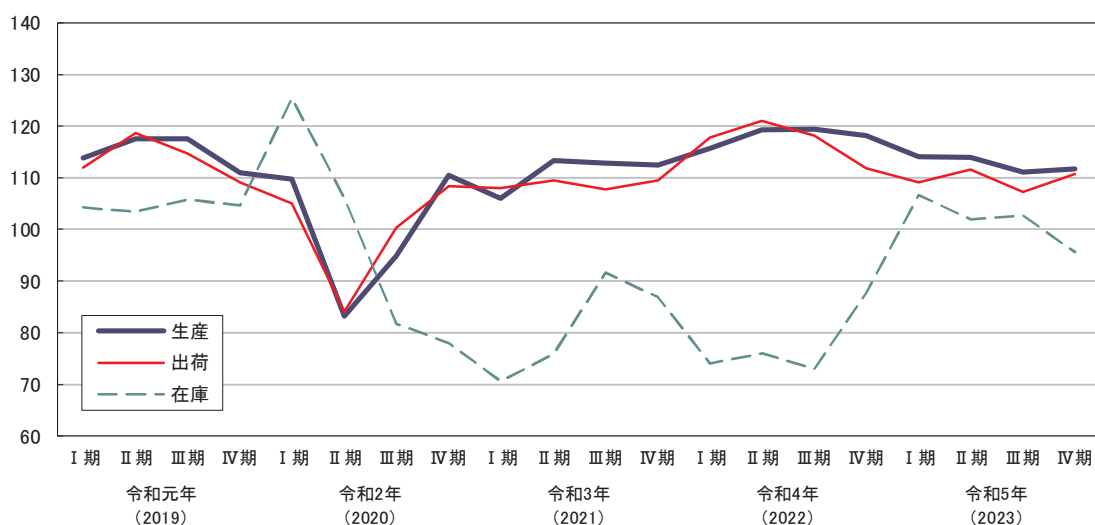


表 2-(13) ゴム製品工業 年平均指数、期別・月別指数

令和2(2020)年=100

※年平均指数は原指数、期別・月別指数は季節調整済指数(在庫指数は期末値)

	生産指数			出荷指数			在庫指数		
	令和4年 (2022)	令和5年 (2023)	対前年 (前期・前月) 比 %	令和4年 (2022)	令和5年 (2023)	対前年 (前期・前月) 比 %	令和4年 (2022)	令和5年 (2023)	対前年 (前期・前月) 比 %
年平均	117.8	112.8	▲ 4.2	116.2	109.6	▲ 5.7	88.7	94.7	6.8
I期	115.6	114.1	▲ 3.5	117.8	109.1	▲ 2.4	74.1	106.6	21.4
II期	119.3	114.0	▲ 0.1	121.0	111.5	2.2	76.0	102.0	▲ 4.3
III期	119.4	111.1	▲ 2.5	118.2	107.2	▲ 3.9	73.0	102.7	0.7
IV期	118.2	111.7	0.5	111.8	110.7	3.3	87.8	95.6	▲ 6.9
1月	117.3	113.3	▲ 4.6	118.6	108.0	▲ 5.8	82.9	96.5	9.9
2月	116.1	114.3	0.9	122.0	108.0	0.0	78.9	105.1	8.9
3月	113.4	114.8	0.4	112.7	111.4	3.1	74.1	106.6	1.4
4月	117.9	115.6	0.7	117.8	110.9	▲ 0.4	75.6	104.7	▲ 1.8
5月	119.9	113.6	▲ 1.7	125.0	115.8	4.4	74.9	99.5	▲ 5.0
6月	120.0	112.7	▲ 0.8	120.3	107.8	▲ 6.9	76.0	102.0	2.5
7月	121.4	112.2	▲ 0.4	118.2	108.0	0.2	76.0	99.1	▲ 2.8
8月	119.3	109.4	▲ 2.5	121.7	105.2	▲ 2.6	73.0	103.8	4.7
9月	117.5	111.8	2.2	114.6	108.4	3.0	73.0	102.7	▲ 1.1
10月	120.5	114.6	2.5	112.0	108.5	0.1	81.1	104.0	1.3
11月	115.2	109.7	▲ 4.3	108.7	108.6	0.1	89.0	104.4	0.4
12月	118.8	110.8	1.0	114.6	115.0	5.9	87.8	95.6	▲ 8.4

(14) プラスチック製品工業

令和5（2023）年の生産指数（原指数）は85.8となり、前年に比べ9.2%低下、出荷指数（原指数）は89.5となり、前年に比べ7.3%低下、在庫指数（原指数）は98.0となり、前年に比べ3.8%低下した。

細分類業種別にみると、生産指数で上昇したものは「工業用プラスチック製品」であり、低下したものは「プラスチック製管・フィルム・シート・建材類」等であった。

出荷指数で上昇したものは「工業用プラスチック製品」であり、低下したものは「プラスチック製管・フィルム・シート・建材類」等であった。

在庫指数で上昇したものは「プラスチック製日用雑貨・容器類」であり、低下したものは「その他のプラスチック製品」等であった。

グラフ 2-(14) プラスチック製品工業 四半期別動向(令和元(2019)年～令和5(2023)年)

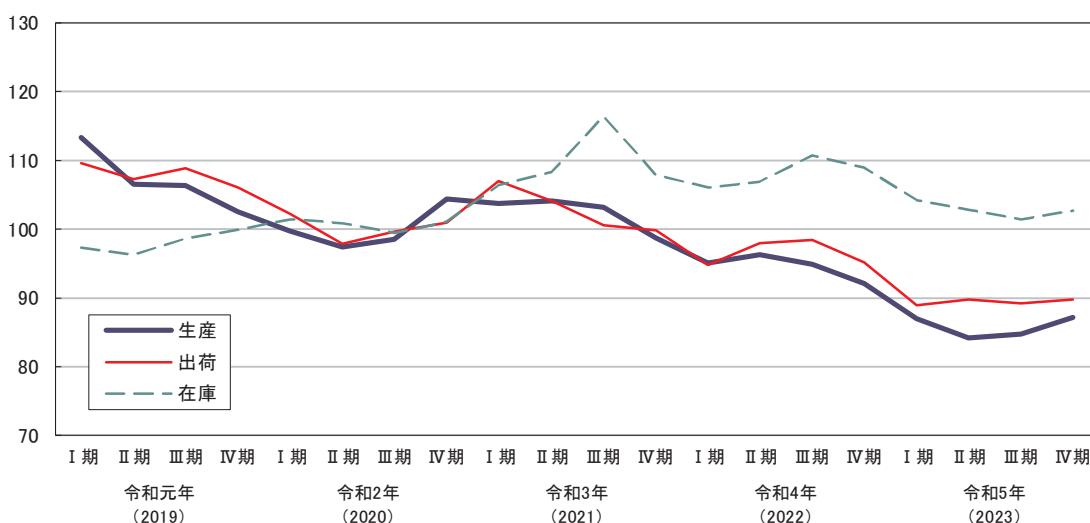


表 2-(14) プラスチック製品工業 年平均指数、期別・月別指数

令和2(2020)年=100

※年平均指数は原指数、期別・月別指数は季節調整済指数(在庫指数は期末値)

	生産指数			出荷指数			在庫指数		
	令和4年 (2022)	令和5年 (2023)	対前年 (前期・前月) 比 %	令和4年 (2022)	令和5年 (2023)	対前年 (前期・前月) 比 %	令和4年 (2022)	令和5年 (2023)	対前年 (前期・前月) 比 %
年平均	94.5	85.8	▲ 9.2	96.6	89.5	▲ 7.3	101.9	98.0	▲ 3.8
I 期	95.1	87.0	▲ 5.5	94.8	88.9	▲ 6.6	106.0	104.2	▲ 4.3
II 期	96.3	84.2	▲ 3.2	98.0	89.8	1.0	106.9	102.8	▲ 1.3
III 期	94.9	84.7	0.6	98.4	89.2	▲ 0.7	110.7	101.4	▲ 1.4
IV 期	92.1	87.2	3.0	95.2	89.8	0.7	108.9	102.7	1.3
1 月	98.0	87.0	▲ 4.6	93.4	86.7	▲ 4.3	106.4	102.6	▲ 5.8
2 月	92.1	88.0	1.1	95.8	89.5	3.2	106.0	105.9	3.2
3 月	95.1	85.9	▲ 2.4	95.3	90.6	1.2	106.0	104.2	▲ 1.6
4 月	96.4	85.2	▲ 0.8	95.4	91.8	1.3	107.2	104.1	▲ 0.1
5 月	95.0	83.5	▲ 2.0	98.4	87.5	▲ 4.7	107.4	103.5	▲ 0.6
6 月	97.4	84.0	0.6	100.2	90.0	2.9	106.9	102.8	▲ 0.7
7 月	94.6	85.7	2.0	100.0	88.3	▲ 1.9	107.5	105.6	2.7
8 月	96.2	83.9	▲ 2.1	95.4	89.3	1.1	110.0	100.4	▲ 4.9
9 月	93.8	84.5	0.7	99.7	90.0	0.8	110.7	101.4	1.0
10 月	92.6	87.6	3.7	99.3	89.2	▲ 0.9	112.3	100.8	▲ 0.6
11 月	92.6	86.5	▲ 1.3	95.8	90.7	1.7	110.6	102.1	1.3
12 月	91.2	87.5	1.2	90.6	89.6	▲ 1.2	108.9	102.7	0.6

(15) パルプ・紙・紙加工品工業

令和5（2023）年の生産指数（原指数）は96.3となり、前年に比べ2.8%低下、出荷指数（原指数）は95.9となり、前年に比べ3.8%低下、在庫指数（原指数）は102.3となり、前年に比べ17.2%上昇した。

細分類業種別にみると、生産指数で上昇したものはなく、低下したものは「板紙」等であった。

出荷指数で上昇したものはなく、低下したものは「板紙」等であった。

在庫指数で上昇したものは「紙加工品」等であり、低下したものはなかった。

グラフ 2-(15) パルプ・紙・紙加工品工業 四半期別動向(令和元(2019)年～令和5(2023)年)

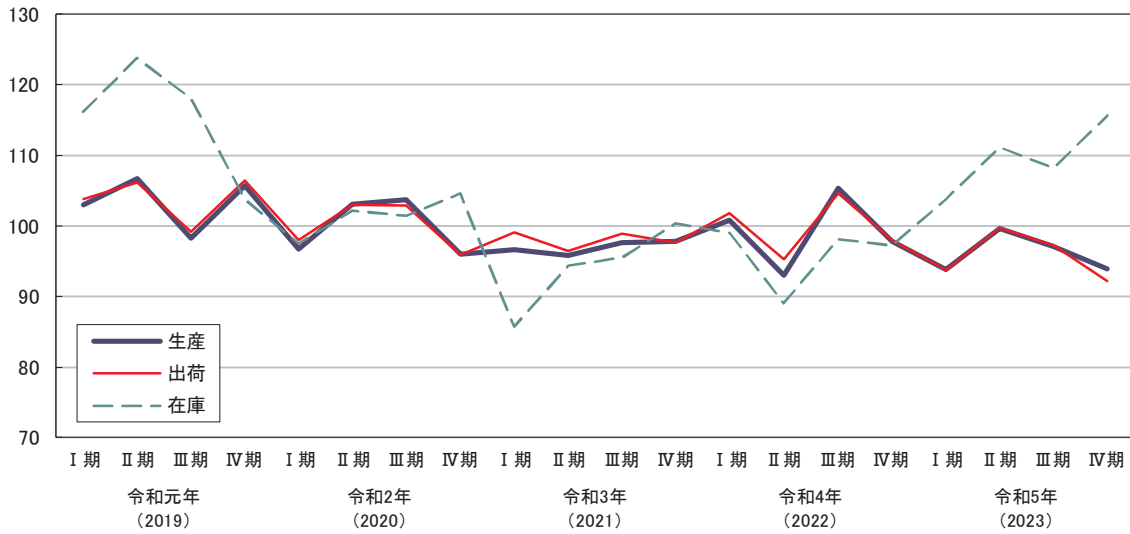


表 2-(15) パルプ・紙・紙加工品工業 年平均指数、期別・月別指数

令和2(2020)年=100

※年平均指数は原指数、期別・月別指数は季節調整済指数(在庫指数は期末値)

	生産指数		対前年 (前期・前月) 比	出荷指数		対前年 (前期・前月) 比	在庫指数		対前年 (前期・前月) 比
	令和4年 (2022)	令和5年 (2023)	%	令和4年 (2022)	令和5年 (2023)	%	令和4年 (2022)	令和5年 (2023)	%
年平均	99.1	96.3	▲ 2.8	99.7	95.9	▲ 3.8	87.3	102.3	17.2
I 期	100.8	93.8	▲ 4.1	101.8	93.7	▲ 4.4	99.0	103.8	6.8
II 期	93.0	99.6	6.2	95.2	99.7	6.4	89.0	111.1	7.0
III 期	105.3	97.1	▲ 2.5	104.6	97.3	▲ 2.4	98.1	108.2	▲ 2.6
IV 期	97.8	93.9	▲ 3.3	98.0	92.2	▲ 5.2	97.2	115.6	6.8
1月	100.3	93.4	▲ 2.7	102.1	92.6	▲ 3.2	101.5	102.3	5.2
2月	103.1	95.7	2.5	104.2	94.5	2.1	98.3	106.7	4.3
3月	99.0	92.3	▲ 3.6	99.0	94.1	▲ 0.4	99.0	103.8	▲ 2.7
4月	87.9	95.3	3.3	92.6	97.3	3.4	98.7	111.7	7.6
5月	97.7	99.6	4.5	97.3	100.1	2.9	97.1	104.5	▲ 6.4
6月	93.4	104.0	4.4	95.7	101.6	1.5	89.0	111.1	6.3
7月	116.5	98.9	▲ 4.9	115.9	99.2	▲ 2.4	96.0	109.9	▲ 1.1
8月	102.1	97.8	▲ 1.1	99.5	98.4	▲ 0.8	111.3	108.0	▲ 1.7
9月	97.3	94.7	▲ 3.2	98.5	94.3	▲ 4.2	98.1	108.2	0.2
10月	98.6	103.3	9.1	99.5	97.2	3.1	95.4	116.4	7.6
11月	98.9	87.4	▲ 15.4	98.8	88.3	▲ 9.2	94.0	114.9	▲ 1.3
12月	96.0	91.0	4.1	95.7	91.1	3.2	97.2	115.6	0.6

(16) 食料品・飲料・たばこ工業

令和5（2023）年の生産指数（原指数）は106.6となり、前年に比べ4.5%上昇、出荷指数（原指数）は112.9となり、前年に比べ9.1%上昇、在庫指数（原指数）は139.1となり、前年に比べ21.3%上昇した。

細分類業種別にみると、生産指数で上昇したものは「飲料・たばこ」等であり、低下したものは「調味料」等であった。

出荷指数で上昇したものは「野菜食料品」等であり、低下したものは「調味料」等であった。

在庫指数で上昇したものは「麺類」等であり、低下したものは「調理食品」等であった。

グラフ 2-(16) 食料品・飲料・たばこ工業 四半期別動向(令和元(2019)年～令和5(2023)年)

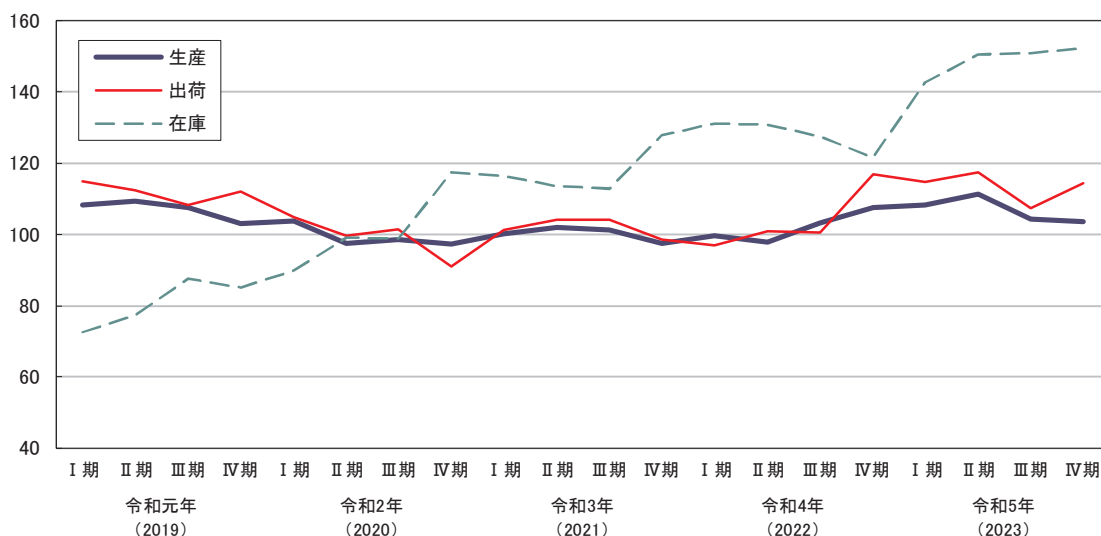


表 2-(16) 食料品・飲料・たばこ工業 年平均指数、期別・月別指数

令和2(2020)年=100

※年平均指数は原指数、期別・月別指数は季節調整済指数(在庫指数は期末値)

	生産指数			出荷指数			在庫指数		
	令和4年 (2022)	令和5年 (2023)	対前年 (前期・前月) 比 %	令和4年 (2022)	令和5年 (2023)	対前年 (前期・前月) 比 %	令和4年 (2022)	令和5年 (2023)	対前年 (前期・前月) 比 %
年平均	102.0	106.6	4.5	103.5	112.9	9.1	114.7	139.1	21.3
I期	99.6	108.3	0.6	97.0	114.8	▲ 1.7	131.2	142.6	17.4
II期	97.8	111.3	2.8	100.9	117.4	2.3	130.9	150.5	5.5
III期	103.3	104.4	▲ 6.2	100.4	107.4	▲ 8.5	127.5	150.9	0.3
IV期	107.7	103.6	▲ 0.8	116.8	114.5	6.6	121.5	152.3	0.9
1月	102.5	104.0	▲ 5.7	100.4	112.5	4.9	127.8	122.6	0.9
2月	101.6	109.3	5.1	94.0	119.1	5.9	130.8	130.1	6.1
3月	94.6	111.6	2.1	96.7	112.7	▲ 5.4	131.2	142.6	9.6
4月	90.5	109.9	▲ 1.5	92.6	115.8	2.8	132.8	143.8	0.8
5月	99.7	116.1	5.6	104.8	122.5	5.8	130.9	152.3	5.9
6月	103.2	107.9	▲ 7.1	105.2	114.0	▲ 6.9	130.9	150.5	▲ 1.2
7月	102.9	101.5	▲ 5.9	103.2	108.5	▲ 4.8	125.1	151.8	0.9
8月	101.9	107.5	5.9	104.4	104.8	▲ 3.4	115.0	162.4	7.0
9月	105.2	104.2	▲ 3.1	93.5	108.8	3.8	127.5	150.9	▲ 7.1
10月	104.5	106.2	1.9	125.6	124.2	14.2	119.3	160.7	6.5
11月	108.3	107.0	0.8	117.7	112.1	▲ 9.7	118.6	173.2	7.8
12月	110.3	97.6	▲ 8.8	107.2	107.1	▲ 4.5	121.5	152.3	▲ 12.1

(17) その他工業

令和5（2023）年の生産指数（原指数）は100.2となり、前年に比べ7.0%低下、出荷指数（原指数）は99.4となり、前年に比べ7.0%低下、在庫指数（原指数）は104.7となり、前年に比べ4.8%上昇した。

細分類業種別にみると、生産指数で上昇したものはなく、低下したものは「家具工業」等であった。

出荷指数で上昇したものはなく、低下したものは「家具工業」等であった。

在庫指数で上昇したものは「木材・木製品工業」等であり、低下したものは「皮革製品工業」等であった。

グラフ 2-(17) その他工業 四半期別動向(令和元(2019)年～令和5(2023)年)

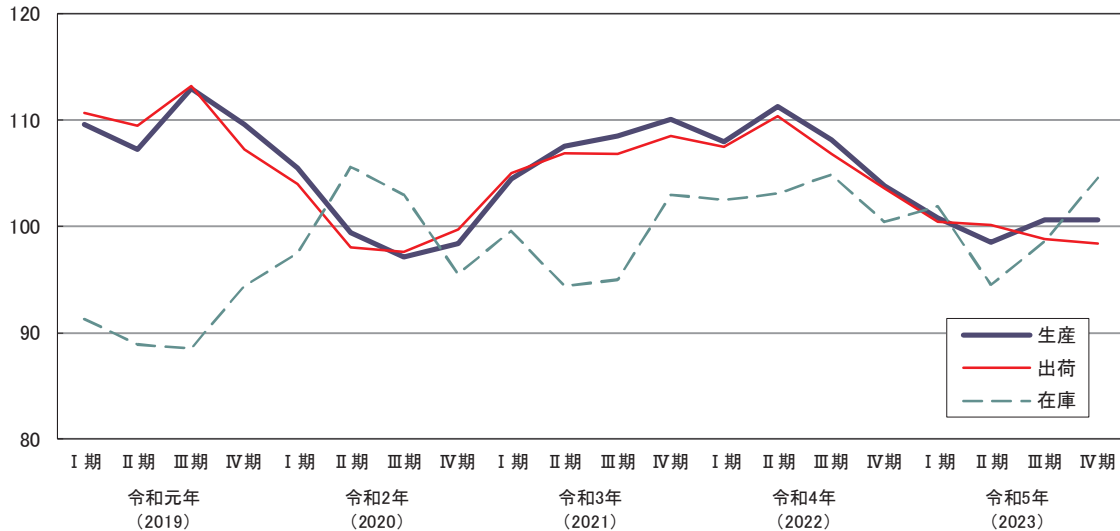


表 2-(17) その他工業 年平均指数、期別・月別指数

令和2(2020)年=100

※年平均指数は原指数、期別・月別指数は季節調整済指数(在庫指数は期末値)

	生産指数		対前年 (前期・前月) 比 %	出荷指数		対前年 (前期・前月) 比 %	在庫指数		対前年 (前期・前月) 比 %
	令和4年 (2022)	令和5年 (2023)		令和4年 (2022)	令和5年 (2023)		令和4年 (2022)	令和5年 (2023)	
年平均	107.7	100.2	▲ 7.0	106.9	99.4	▲ 7.0	99.9	104.7	4.8
I 期	108.0	100.8	▲ 2.9	107.5	100.4	▲ 3.1	102.5	101.9	1.5
II 期	111.3	98.5	▲ 2.3	110.4	100.1	▲ 0.3	103.1	94.5	▲ 7.3
III 期	108.2	100.6	2.1	106.8	98.8	▲ 1.3	104.9	98.6	4.3
IV 期	103.8	100.6	0.0	103.6	98.4	▲ 0.4	100.4	104.6	6.1
1月	108.5	101.1	▲ 0.9	107.0	99.4	▲ 2.3	101.6	103.7	3.3
2月	105.9	100.3	▲ 0.8	108.1	101.5	2.1	95.4	102.5	▲ 1.2
3月	109.6	100.9	0.6	107.5	100.3	▲ 1.2	102.5	101.9	▲ 0.6
4月	111.8	99.6	▲ 1.3	110.7	99.2	▲ 1.1	104.6	99.3	▲ 2.6
5月	110.9	98.0	▲ 1.6	108.4	100.8	1.6	108.8	97.2	▲ 2.1
6月	111.2	98.0	0.0	112.2	100.4	▲ 0.4	103.1	94.5	▲ 2.8
7月	109.4	98.5	0.5	108.7	96.4	▲ 4.0	101.8	97.2	2.9
8月	108.4	101.4	2.9	108.9	98.5	2.2	101.6	102.7	5.7
9月	106.7	101.8	0.4	102.8	101.5	3.0	104.9	98.6	▲ 4.0
10月	104.9	100.0	▲ 1.8	105.9	98.1	▲ 3.3	101.7	102.6	4.1
11月	104.5	100.8	0.8	103.3	98.6	0.5	101.0	105.7	3.0
12月	102.0	100.9	0.1	101.7	98.4	▲ 0.2	100.4	104.6	▲ 1.0

3 業種別動向(鉱業)

令和5(2023)年の生産指数(原指数)は89.5となり、前年に比べ3.2%低下、出荷指数(原指数)は91.0となり、前年に比べ2.6%低下、在庫指数(原指数)は101.6となり、前年に比べ12.1%上昇した。

品目別にみると、生産指数で上昇したものはなく、低下したものは「けい石」等であった。

出荷指数で上昇したものは「ドロマイト」であり、低下したものは「けい石」等であった。

在庫指数で上昇したものは「石灰石」等であり、低下したものは「ドロマイト」であった。

グラフ 3 鉱業 四半期別動向(令和元(2019)年～令和5(2023)年)

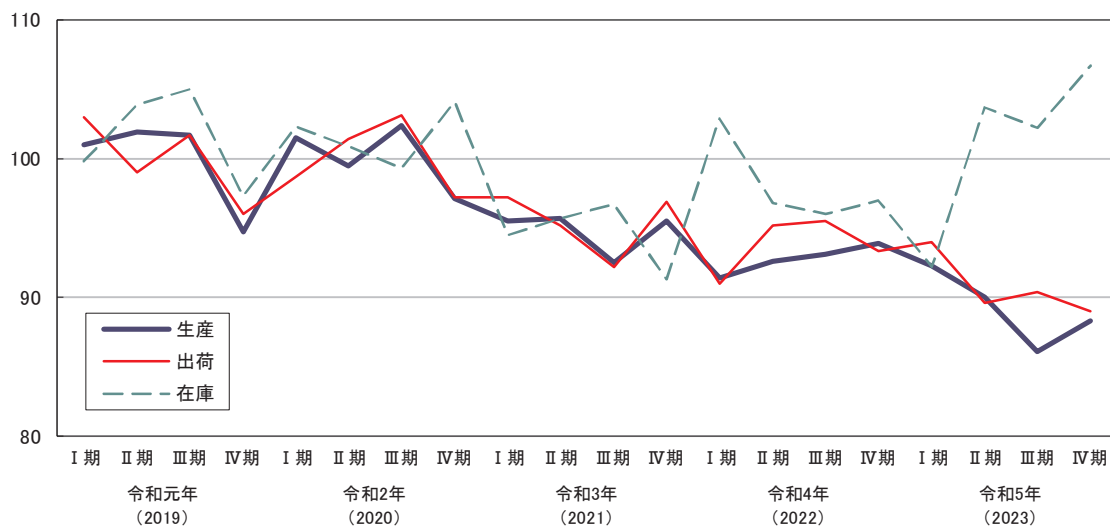


表 3 鉱業 年平均指数、期別・月別指数

令和2(2020)年=100

※年平均指数は原指数、期別・月別指数は季節調整済指数(在庫指数は期末値)

	生産指数			出荷指数			在庫指数		
	令和4年 (2022)	令和5年 (2023)	対前年 (前期・前月) 比 %	令和4年 (2022)	令和5年 (2023)	対前年 (前期・前月) 比 %	令和4年 (2022)	令和5年 (2023)	対前年 (前期・前月) 比 %
年平均	92.5	89.5	▲ 3.2	93.4	91.0	▲ 2.6	90.6	101.6	▲ 12.1
I期	91.4	92.3	▲ 1.7	91.0	94.0	0.8	102.9	92.2	▲ 4.9
II期	92.6	90.0	▲ 2.5	95.2	89.6	▲ 4.7	96.8	103.7	12.5
III期	93.1	86.1	▲ 4.3	95.5	90.4	0.9	96.0	102.2	▲ 1.4
IV期	93.9	88.3	2.6	93.3	89.0	▲ 1.5	97.0	106.7	4.4
1月	93.4	93.3	▲ 3.7	93.4	94.7	0.9	102.6	92.4	▲ 4.7
2月	91.1	92.0	▲ 1.4	88.1	92.7	▲ 2.1	103.4	92.9	0.5
3月	89.8	91.6	▲ 0.4	91.4	94.5	1.9	102.9	92.2	▲ 0.8
4月	92.0	90.2	▲ 1.5	93.7	88.4	▲ 6.5	101.5	96.2	4.3
5月	90.4	90.7	0.6	93.9	90.6	2.5	98.5	98.9	2.8
6月	95.4	89.0	▲ 1.9	98.1	89.8	▲ 0.9	96.8	103.7	4.9
7月	91.5	90.8	2.0	95.5	95.0	5.8	96.2	100.7	▲ 2.9
8月	94.8	78.5	▲ 13.5	97.3	87.1	▲ 8.3	97.2	92.4	▲ 8.2
9月	93.0	89.0	13.4	93.7	89.2	2.4	96.0	102.2	10.6
10月	92.3	90.5	1.7	92.4	89.8	0.7	95.9	105.5	3.2
11月	92.5	85.9	▲ 5.1	93.6	89.0	▲ 0.9	95.5	103.9	▲ 1.5
12月	96.9	88.5	3.0	93.9	88.2	▲ 0.9	97.0	106.7	2.7

IV 統計表

9 特殊分類別生産指数（季節調整済指数）

（令和2（2020）年=100）

特殊分類	鉱工業	最終需要財							生産財	鉱工業用生産財	その他用生産財
		投資財	資本財	建設財	消費財	耐久消費財	非耐久消費財				
ウェイト	10000.0	6231.6	2600.8	1575.8	1025.0	3630.8	1033.3	2597.5	3768.4	3299.9	468.5
原指数											
平成30(2018)年	111.4	110.3	106.6	101.3	114.8	113.0	133.6	104.8	113.3	115.4	98.6
令和元(2019)年	106.7	104.5	102.1	97.4	109.4	106.2	112.1	103.8	110.4	110.1	112.2
2(2020)年	100.0	100.0	100.0	100.0	100.0	100.0	100.0	100.0	100.0	100.0	100.0
3(2021)年	106.1	104.7	112.7	118.7	103.5	99.0	95.6	100.3	108.4	108.3	109.2
4(2022)年	105.5	103.6	109.9	113.6	104.3	99.1	85.8	104.4	108.5	109.1	104.4
5(2023)年	103.2	103.0	104.0	109.0	96.4	102.3	91.7	106.5	103.4	103.8	100.6
季節調整済指数											
令和元（2019）年Ⅰ期	109.0	107.8	105.0	100.8	110.4	110.3	126.6	103.8	111.5	110.8	115.7
Ⅱ期	108.9	107.0	104.6	102.2	108.8	108.0	114.9	105.8	111.6	111.6	111.3
Ⅲ期	107.1	104.5	105.1	99.8	112.7	105.0	105.8	104.1	111.2	111.2	111.5
Ⅳ期	100.9	97.5	92.7	83.9	105.8	100.5	97.8	101.5	106.7	106.3	109.1
令和2（2020）年Ⅰ期	102.1	100.8	96.9	92.8	103.0	103.7	103.1	102.8	104.6	104.7	104.2
Ⅱ期	97.0	99.9	100.0	101.2	98.7	99.2	100.9	98.8	91.5	91.4	92.0
Ⅲ期	99.2	99.3	99.2	98.7	98.5	100.6	98.4	101.5	98.7	98.7	98.8
Ⅳ期	102.6	100.8	104.8	109.6	99.0	97.7	101.8	96.7	105.3	105.1	105.0
令和3（2021）年Ⅰ期	105.1	103.6	108.8	111.7	104.4	99.1	99.5	98.6	108.3	108.3	108.7
Ⅱ期	109.7	108.3	113.9	121.3	103.1	104.1	106.0	103.7	111.6	111.6	112.6
Ⅲ期	104.0	103.3	114.6	119.5	104.5	96.1	84.8	99.5	105.6	105.2	109.8
Ⅳ期	105.1	103.3	113.9	122.5	102.6	95.4	86.0	99.0	107.9	108.1	104.9
令和4（2022）年Ⅰ期	104.2	102.9	108.4	113.0	102.1	98.0	82.4	103.2	107.0	107.9	100.6
Ⅱ期	103.3	101.0	110.3	113.7	105.6	94.4	80.0	101.9	106.7	106.8	106.0
Ⅲ期	107.4	105.1	111.7	115.2	104.0	101.7	89.5	106.3	111.8	112.9	105.5
Ⅳ期	107.8	106.2	110.6	113.5	106.9	103.0	92.0	107.2	109.5	109.8	105.4
令和5（2023）年Ⅰ期	105.1	106.7	108.4	114.8	98.6	104.4	94.5	106.7	103.2	103.7	99.2
Ⅱ期	105.3	105.7	106.3	111.0	98.8	105.4	92.4	110.9	103.9	104.5	99.3
Ⅲ期	99.8	98.0	100.6	105.1	93.3	97.8	82.5	104.2	103.1	103.5	100.7
Ⅳ期	101.9	101.2	100.6	104.8	94.7	100.8	98.0	104.2	102.8	102.8	103.0
季節調整済指数											
令和5（2023）年1月	104.9	106.6	111.5	119.7	98.2	101.5	91.8	101.3	102.3	102.5	100.6
2月	105.7	107.3	106.1	111.3	98.8	106.6	93.4	112.4	103.6	104.0	100.6
3月	104.8	106.1	107.7	113.5	98.9	105.1	98.3	106.4	103.6	104.6	96.5
4月	104.6	105.6	108.3	113.1	101.3	103.8	92.5	108.7	103.4	103.8	99.4
5月	108.0	108.7	110.4	116.9	98.7	106.8	93.4	111.9	104.1	104.7	98.0
6月	103.3	102.7	100.3	103.0	96.4	105.6	91.2	112.1	104.3	105.0	100.5
7月	98.4	97.0	102.3	107.8	94.1	93.8	69.1	106.5	103.1	103.6	99.2
8月	101.4	102.0	101.6	106.8	93.3	104.0	90.1	109.9	102.1	102.8	99.6
9月	99.7	94.9	98.0	100.6	92.5	95.6	88.3	96.3	104.0	104.0	103.4
10月	102.3	101.5	100.4	104.4	94.9	101.6	94.8	104.6	104.2	104.2	103.8
11月	101.6	102.9	102.7	108.4	95.0	102.6	95.3	106.0	100.8	100.8	103.2
12月	101.8	99.3	98.6	101.5	94.3	98.1	104.0	101.9	103.3	103.4	102.0

10 特殊分類別出荷指数（季節調整済指数）

（令和2（2020）年=100）

特殊分類	鉱工業	最終需要財							生産財	鉱工業用生産財	その他用生産財
		投資財	資本財	建設財	消費財	耐久消費財	非耐久消費財				
ウェイト	10000.0	6236.2	2379.4	1399.6	979.8	3856.8	950.2	2906.6	3763.8	3423.4	340.4
原指数											
平成30(2018)年	114.9	116.1	107.5	101.1	116.8	121.4	155.7	110.2	112.8	114.3	97.8
令和元(2019)年	109.0	108.5	101.7	96.2	109.7	112.7	129.2	107.2	109.9	110.0	108.9
2(2020)年	100.0	100.0	100.0	100.0	100.0	100.0	100.0	100.0	100.0	100.0	100.0
3(2021)年	106.3	104.4	111.7	118.1	102.7	99.9	95.7	101.3	109.3	109.0	112.1
4(2022)年	107.9	107.1	108.8	112.6	103.4	106.0	107.8	105.5	109.2	109.2	109.7
5(2023)年	109.2	111.4	101.0	105.1	95.2	117.8	139.5	110.6	105.7	105.6	106.6
季節調整済指数											
令和元（2019）年Ⅰ期	109.7	110.4	104.3	98.4	111.6	114.9	135.2	108.0	109.5	109.5	108.4
Ⅱ期	111.7	111.0	104.5	99.9	110.6	115.3	135.1	107.9	111.6	112.0	108.0
Ⅲ期	111.3	111.8	105.3	101.3	112.2	115.2	146.6	106.2	111.2	111.3	110.8
Ⅳ期	103.0	100.3	91.9	82.2	104.6	105.4	102.8	105.8	107.0	106.7	108.7
令和2（2020）年Ⅰ期	102.1	100.9	97.8	93.6	103.6	103.0	95.6	104.1	105.3	105.4	103.4
Ⅱ期	95.6	98.2	97.4	97.1	97.7	98.9	92.7	100.1	90.3	90.1	93.3
Ⅲ期	100.6	101.9	99.4	100.2	98.9	103.1	102.3	104.5	98.6	98.6	100.2
Ⅳ期	101.9	99.3	105.9	110.9	98.7	95.1	106.6	91.8	105.6	105.9	101.9
令和3（2021）年Ⅰ期	106.3	104.6	109.4	112.7	104.4	101.7	107.9	99.5	110.0	109.6	112.5
Ⅱ期	110.6	108.5	113.1	120.5	102.5	105.9	107.2	105.4	113.2	113.1	115.1
Ⅲ期	103.7	103.1	112.5	120.3	101.7	97.5	86.5	101.7	104.8	104.7	108.2
Ⅳ期	104.1	101.1	112.0	118.4	102.9	94.0	79.0	98.3	108.9	108.5	112.6
令和4（2022）年Ⅰ期	104.6	102.8	108.0	112.9	101.1	99.4	93.0	101.1	108.6	108.8	103.9
Ⅱ期	107.1	107.0	111.2	114.4	106.3	104.6	102.4	105.0	106.4	105.9	112.8
Ⅲ期	109.0	106.5	108.0	111.2	103.7	105.8	110.8	104.7	113.0	113.3	112.5
Ⅳ期	111.5	112.5	109.0	112.6	103.8	114.4	124.0	112.1	109.7	109.7	109.3
令和5（2023）年Ⅰ期	110.5	114.3	107.9	116.0	97.3	118.6	137.3	111.7	104.0	104.2	103.3
Ⅱ期	112.7	114.3	102.6	106.2	96.7	121.3	142.7	115.3	106.7	106.7	108.0
Ⅲ期	107.4	108.6	97.6	101.1	92.7	115.7	138.9	107.4	105.9	106.0	105.0
Ⅳ期	106.8	108.5	96.1	97.6	94.4	115.6	143.0	108.3	105.6	105.3	109.7
季節調整済指数											
令和5（2023）年1月	110.1	113.5	110.6	121.3	98.0	116.6	135.3	109.8	103.1	103.3	103.5
2月	111.7	116.3	105.9	112.4	97.8	123.2	139.8	118.1	103.2	103.1	104.1
3月	109.6	113.1	107.1	114.4	96.1	115.9	136.9	107.3	105.8	106.1	102.2
4月	110.0	112.7	103.2	107.7	96.7	118.0	135.0	112.6	105.7	105.3	110.6
5月	116.5	116.5	104.8	109.7	99.1	124.0	152.9	118.0	107.2	107.6	105.6
6月	111.6	113.7	99.8	101.3	94.2	121.9	140.3	115.2	107.3	107.3	107.9
7月	108.1	110.6	98.4	102.4	92.5	117.3	132.0	110.7	105.4	105.7	102.1
8月	106.9	110.1	97.2	101.2	92.4	116.4	137.1	109.7	104.8	105.3	99.4
9月	107.1	105.1	97.3	99.6	93.1	113.3	147.7	101.9	107.6	107.0	113.5
10月	107.9	109.0	96.2	98.0	93.8	116.2	140.7	110.7	106.8	106.9	107.1
11月	106.6	109.4	98.1	100.8	94.4	116.1	139.4	110.1	104.0	103.2	110.5
12月	105.9	107.0	94.1	94.1	94.9	114.6	148.8	104.2	106.1	105.7	111.6

1 1 特殊分類別在庫指数（季節調整済指数）

（令和2（2020）年=100）

特殊分類	鉱工業	最終需要財							生産財		
		投資財	資本財	建設財	消費財	耐久消費財	非耐久消費財	生産財	鉱工業用生産財	その他用生産財	
ウェイト	10000.0	5732.6	3355.5	1734.6	1620.9	2377.1	800.5	1576.6	4267.4	3787.9	479.5
原指数											
平成30(2018)年	90.5	81.7	80.7	61.1	101.6	83.0	103.9	72.4	102.4	105.3	79.0
令和元(2019)年	91.3	86.4	88.2	73.5	104.1	83.8	88.1	81.7	97.8	99.5	84.9
2(2020)年	92.5	90.6	85.2	76.6	94.4	98.2	86.0	104.3	95.2	96.3	86.5
3(2021)年	106.2	107.6	104.0	103.7	104.3	112.6	109.3	114.3	104.4	105.6	95.6
4(2022)年	112.8	116.6	110.9	115.8	105.6	124.6	158.2	107.5	107.6	109.8	90.8
5(2023)年	114.8	118.0	112.9	119.3	106.1	125.2	118.3	128.8	110.4	112.9	91.1
季節調整済指数											
令和元（2019）年Ⅰ期	99.6	95.1	92.6	84.9	99.8	97.6	132.1	81.5	105.3	107.9	87.3
Ⅱ期	102.3	102.6	101.0	102.2	100.5	104.4	138.6	85.2	102.4	104.0	89.1
Ⅲ期	98.4	96.0	94.2	88.2	101.7	100.4	104.9	93.9	100.6	102.3	88.9
Ⅳ期	98.3	96.1	98.2	90.5	103.1	93.9	101.5	89.8	100.0	100.8	93.4
令和2（2020）年Ⅰ期	98.0	96.4	97.1	93.5	99.9	93.9	94.9	92.2	100.6	100.5	105.2
Ⅱ期	101.2	101.7	103.1	104.9	101.4	98.8	97.5	100.5	101.3	100.8	104.4
Ⅲ期	100.9	101.3	102.2	107.1	97.1	101.1	95.9	98.9	99.9	100.5	95.2
Ⅳ期	99.3	100.2	94.1	93.1	93.8	109.8	100.8	113.3	97.3	97.9	92.4
令和3（2021）年Ⅰ期	100.6	101.0	95.9	92.9	97.9	107.1	94.0	111.8	101.2	102.7	90.6
Ⅱ期	103.2	103.8	98.8	98.6	99.4	108.5	105.4	110.8	103.5	105.5	87.4
Ⅲ期	105.7	105.8	100.9	101.2	100.5	114.0	111.0	110.5	105.6	106.6	96.9
Ⅳ期	113.6	118.0	113.8	123.9	104.0	125.3	129.4	123.0	106.8	107.7	99.7
令和4（2022）年Ⅰ期	117.0	125.4	118.7	132.5	103.2	133.6	151.6	125.2	107.4	109.7	89.9
Ⅱ期	110.7	115.3	101.5	100.5	103.3	130.9	145.2	122.7	106.0	107.9	92.0
Ⅲ期	121.4	130.8	121.4	135.0	105.9	145.5	185.8	121.2	109.2	111.8	89.8
Ⅳ期	120.1	126.9	120.4	136.6	105.3	137.9	187.9	114.9	110.0	112.1	92.8
令和5（2023）年Ⅰ期	119.1	123.8	110.1	116.4	105.2	139.7	157.6	132.6	113.0	114.7	103.8
Ⅱ期	121.8	129.3	120.8	130.4	109.7	143.1	148.4	139.6	111.7	114.8	85.2
Ⅲ期	120.3	127.0	119.6	129.9	109.3	137.7	124.3	137.5	111.8	114.5	89.1
Ⅳ期	121.5	127.4	120.1	133.1	106.3	138.8	129.2	141.4	113.6	116.2	92.9
季節調整済指数											
令和5（2023）年1月	118.0	122.3	116.9	129.6	103.7	125.9	150.8	117.1	111.7	113.6	96.0
2月	117.6	121.9	115.3	126.5	103.8	133.3	149.4	123.7	112.9	114.4	100.5
3月	119.1	123.8	110.1	116.4	105.2	139.7	157.6	132.6	113.0	114.7	103.8
4月	120.6	126.0	113.8	116.9	110.3	142.9	154.5	133.5	113.6	115.5	98.4
5月	122.1	129.1	118.7	127.4	108.4	145.7	155.9	140.0	112.2	115.1	88.0
6月	121.8	129.3	120.8	130.4	109.7	143.1	148.4	139.6	111.7	114.8	85.2
7月	121.4	126.9	120.0	129.8	108.1	138.8	135.5	139.8	112.6	115.6	89.3
8月	122.4	129.9	122.6	135.0	109.0	139.8	123.8	147.4	112.5	114.7	96.1
9月	120.3	127.0	119.6	129.9	109.3	137.7	124.3	137.5	111.8	114.5	89.1
10月	121.7	127.4	118.2	128.3	106.8	139.2	124.2	148.1	113.0	115.4	95.5
11月	122.2	128.6	118.4	129.6	107.6	141.8	126.3	159.8	114.3	116.5	98.1
12月	121.5	127.4	120.1	133.1	106.3	138.8	129.2	141.4	113.6	116.2	92.9

1 2 特殊分類別在庫率指数（季節調整済指数）

（令和2（2020）年=100）

特殊分類	鉱工業	最終需要財							生産財	鉱工業用生産財	その他用生産財
		投資財	資本財	建設財	消費財	耐久消費財	非耐久消費財				
ウェイト	10000.0	5732.6	3355.5	1734.6	1620.9	2377.1	800.5	1576.6	4267.4	3787.9	479.5
原指数											
平成30(2018)年	87.5	82.7	84.4	81.5	87.4	80.3	92.7	74.0	93.9	95.3	82.9
令和元(2019)年	92.6	88.7	89.0	86.1	92.2	88.3	105.0	79.9	97.8	100.3	77.8
2(2020)年	100.0	100.0	100.0	100.0	100.0	100.0	100.0	100.0	100.0	100.0	100.0
3(2021)年	97.6	97.7	88.3	79.9	97.3	111.0	112.9	110.0	97.4	99.6	80.2
4(2022)年	106.9	108.4	97.1	91.7	102.8	124.3	140.5	116.1	104.9	108.8	74.5
5(2023)年	118.1	118.8	119.3	122.5	115.9	118.1	115.3	119.6	117.2	122.1	78.4
季節調整済指数											
令和元（2019）年Ⅰ期	87.7	79.8	79.0	68.4	92.1	82.8	100.2	74.4	98.7	100.9	81.9
Ⅱ期	92.8	89.6	93.2	99.2	89.3	85.8	102.8	76.4	97.9	100.4	76.2
Ⅲ期	92.5	88.3	81.8	73.4	91.6	96.1	122.0	82.5	97.6	101.1	72.8
Ⅳ期	98.6	99.2	106.8	112.4	98.2	89.6	98.6	87.0	97.5	99.7	80.4
令和2（2020）年Ⅰ期	97.7	98.3	102.4	103.5	101.1	92.1	106.0	85.6	96.4	97.0	93.9
Ⅱ期	103.9	103.0	103.5	100.4	106.9	104.3	112.3	98.9	105.4	103.3	115.8
Ⅲ期	100.7	101.6	103.1	109.8	97.5	97.9	94.8	97.4	99.5	99.8	98.4
Ⅳ期	96.5	95.4	86.7	79.8	93.2	106.3	88.9	119.7	98.5	99.7	90.0
令和3（2021）年Ⅰ期	93.3	91.0	83.4	73.6	96.1	103.5	86.3	110.9	96.4	98.6	80.1
Ⅱ期	94.2	92.7	86.7	77.4	95.6	102.4	93.8	106.3	96.5	99.3	72.4
Ⅲ期	97.9	97.4	88.3	80.9	97.0	109.9	119.3	104.2	98.2	99.9	86.7
Ⅳ期	104.6	109.9	95.7	90.7	99.4	127.6	146.2	119.0	98.1	100.3	82.8
令和4（2022）年Ⅰ期	106.3	109.9	94.5	89.6	101.5	133.7	143.6	129.0	101.0	103.9	76.6
Ⅱ期	105.5	107.8	97.0	94.5	98.5	124.1	129.8	120.9	102.5	106.4	70.7
Ⅲ期	107.3	108.2	96.0	87.4	105.0	124.8	144.2	114.8	105.6	110.3	71.7
Ⅳ期	107.4	106.9	100.9	96.7	104.4	114.0	144.6	97.6	109.6	113.5	79.8
令和5（2023）年Ⅰ期	113.4	111.6	109.4	104.9	111.5	113.5	122.6	108.7	114.7	118.5	84.7
Ⅱ期	115.9	115.4	111.3	105.7	117.6	120.5	126.8	116.6	117.6	123.1	75.5
Ⅲ期	121.9	125.4	131.0	143.3	120.7	120.0	103.2	127.6	116.7	122.1	76.0
Ⅳ期	120.7	122.4	124.2	134.0	114.7	118.8	106.7	127.3	119.7	124.6	78.3
季節調整済指数											
令和5（2023）年1月	119.0	119.9	125.6	131.8	111.3	110.8	126.4	103.4	115.3	120.3	79.7
2月	110.9	108.0	108.2	106.4	109.8	111.0	115.4	104.9	114.5	118.1	83.7
3月	110.2	106.9	94.3	76.4	113.3	118.6	125.9	117.8	114.2	117.1	90.7
4月	114.5	111.7	105.0	89.4	119.1	122.8	137.0	112.8	119.0	123.6	83.2
5月	114.7	112.8	107.6	100.7	114.4	117.4	124.9	113.8	117.1	122.9	71.9
6月	118.6	121.6	121.4	127.0	119.2	121.4	118.4	123.1	116.8	122.7	71.3
7月	123.3	125.4	129.7	145.2	117.3	122.3	111.9	123.0	118.2	123.4	77.8
8月	118.3	120.0	116.0	109.1	119.6	120.6	97.0	134.1	115.0	119.8	79.9
9月	124.1	130.7	147.4	175.5	125.3	117.1	100.7	125.6	117.0	123.2	70.2
10月	119.7	121.0	127.0	137.8	116.4	113.5	101.3	121.7	118.9	124.5	80.2
11月	122.9	125.2	124.2	129.7	116.2	123.8	106.5	136.1	122.0	126.5	79.3
12月	119.6	120.9	121.5	134.4	111.5	119.2	112.3	124.1	118.1	122.7	75.4

1 3 特殊分類別生産指数（原指数）

（令和2（2020）年=100）

特殊分類	鉱工業	投資財							生産財	鉱工業用生産財	その他用生産財
		最 需 要 財	終 投 資 財	資 本 財	建 設 財	消 費 財	耐 久 消 費 財	非 耐 久 消 費 財			
ウェイト	10000.0	6231.6	2600.8	1575.8	1025.0	3630.8	1033.3	2597.5	3768.4	3299.9	468.5
原指数											
平成30(2018)年	111.4	110.3	106.6	101.3	114.8	113.0	133.6	104.8	113.3	115.4	98.6
令和元(2019)年	106.7	104.5	102.1	97.4	109.4	106.2	112.1	103.8	110.4	110.1	112.2
2(2020)年	100.0	100.0	100.0	100.0	100.0	100.0	100.0	100.0	100.0	100.0	100.0
3(2021)年	106.1	104.7	112.7	118.7	103.5	99.0	95.6	100.3	108.4	108.3	109.2
4(2022)年	105.5	103.6	109.9	113.6	104.3	99.1	85.8	104.4	108.5	109.1	104.4
5(2023)年	103.2	103.0	104.0	109.0	96.4	102.3	91.7	106.5	103.4	103.8	100.6
原指数											
令和元（2019）年Ⅰ期	107.3	104.7	106.4	103.4	111.0	103.5	113.8	99.3	111.8	110.8	118.1
Ⅱ期	110.4	109.8	101.2	98.6	105.1	116.0	142.1	105.7	111.2	111.2	110.8
Ⅲ期	107.5	106.3	107.2	104.9	110.8	105.7	106.5	105.3	109.4	109.5	108.9
Ⅳ期	101.6	97.1	93.8	82.8	110.7	99.5	86.0	104.9	109.1	108.8	110.9
令和2（2020）年Ⅰ期	99.9	96.8	98.0	93.2	105.3	95.9	88.0	99.1	105.0	105.0	104.7
Ⅱ期	97.8	102.1	96.1	96.7	95.3	106.4	126.4	98.4	90.8	90.7	91.6
Ⅲ期	99.2	100.6	100.2	102.8	96.2	100.8	96.4	102.6	96.9	96.8	96.9
Ⅳ期	103.1	100.5	105.7	107.3	103.2	96.8	89.2	99.8	107.4	107.4	106.9
令和3（2021）年Ⅰ期	103.7	100.3	110.4	113.6	105.5	93.1	89.1	94.7	109.4	109.3	109.9
Ⅱ期	110.7	110.8	109.6	116.0	99.9	111.7	133.1	103.2	110.5	110.3	111.8
Ⅲ期	104.3	104.7	116.6	126.2	101.8	96.3	84.9	100.8	103.8	103.1	108.3
Ⅳ期	105.5	103.0	114.3	119.1	106.9	94.8	75.5	102.5	109.9	110.3	107.0
令和4（2022）年Ⅰ期	102.5	99.1	109.4	113.5	103.1	91.7	74.1	98.6	108.1	109.1	101.2
Ⅱ期	104.2	103.3	106.4	109.0	102.4	101.0	101.5	100.8	105.6	105.7	105.1
Ⅲ期	108.3	107.2	114.5	122.9	101.7	101.9	86.8	108.0	110.2	111.1	103.8
Ⅳ期	107.0	105.0	109.4	108.9	110.1	101.9	80.7	110.3	110.1	110.5	107.5
令和5（2023）年Ⅰ期	104.0	103.9	110.7	117.6	100.0	99.0	87.9	103.5	104.1	104.9	98.6
Ⅱ期	106.9	109.1	103.0	107.2	96.5	113.5	117.9	111.7	103.2	103.9	98.1
Ⅲ期	100.1	99.1	102.4	110.6	89.8	96.8	75.1	105.4	101.8	102.2	98.8
Ⅳ期	101.6	99.9	100.0	100.4	99.4	99.8	86.0	105.3	104.4	104.0	106.7
原指数											
令和5（2023）年1月	93.3	91.2	100.1	103.2	95.3	84.9	71.4	90.2	96.6	97.6	89.9
2月	102.7	102.6	104.7	109.4	97.4	101.1	83.6	108.1	102.8	103.4	98.6
3月	116.0	117.8	127.2	140.2	107.2	111.1	108.7	112.1	112.9	113.7	107.4
4月	104.5	105.2	101.7	103.0	99.6	107.8	104.6	109.0	103.3	103.3	103.0
5月	102.9	106.4	101.0	107.6	91.0	110.3	112.4	109.4	97.1	98.3	88.4
6月	113.2	115.7	106.3	111.0	99.0	122.4	136.7	116.7	109.2	110.1	102.8
7月	105.1	105.1	103.3	110.1	92.8	106.4	89.7	113.0	105.2	105.4	103.3
8月	94.5	95.6	97.5	105.9	84.5	94.3	69.1	104.4	92.6	93.2	88.7
9月	100.8	96.7	106.5	115.9	92.1	89.6	66.5	98.8	107.7	108.1	104.3
10月	102.4	100.1	96.6	94.4	99.9	102.6	77.3	112.7	106.1	105.6	109.8
11月	103.0	102.1	100.6	100.4	101.1	103.1	90.8	107.9	104.5	103.8	109.4
12月	99.4	97.5	102.8	106.5	97.1	93.7	90.0	95.2	102.5	102.7	101.0

1 4 特殊分類別出荷指数（原指数）

（令和2（2020）年=100）

特殊分類	鉱工業	投資財							生産財	鉱工業用生産財	その他用生産財
		最 需 要 財	終 投 資 財	資 本 財	建 設 財	消 費 財	耐 久 消 費 財	非 耐 久 消 費 財			
ウェイト	10000.0	6236.2	2379.4	1399.6	979.8	3856.8	950.2	2906.6	3763.8	3423.4	340.4
原指数											
平成30(2018)年	114.9	116.1	107.5	101.1	116.8	121.4	155.7	110.2	112.8	114.3	97.8
令和元(2019)年	109.0	108.5	101.7	96.2	109.7	112.7	129.2	107.2	109.9	110.0	108.9
2(2020)年	100.0	100.0	100.0	100.0	100.0	100.0	100.0	100.0	100.0	100.0	100.0
3(2021)年	106.3	104.4	111.7	118.1	102.7	99.9	95.7	101.3	109.3	109.0	112.1
4(2022)年	107.9	107.1	108.8	112.6	103.4	106.0	107.8	105.5	109.2	109.2	109.7
5(2023)年	109.2	111.4	101.0	105.1	95.2	117.8	139.5	110.6	105.7	105.6	106.6
原指数											
令和元（2019）年Ⅰ期	107.7	106.7	105.2	100.3	112.1	107.6	127.3	101.1	109.5	109.8	106.2
Ⅱ期	109.1	108.2	99.5	95.2	105.5	113.6	135.3	106.5	110.7	111.4	103.7
Ⅲ期	114.7	117.7	109.2	107.1	112.3	122.9	159.8	110.8	109.6	109.4	111.8
Ⅳ期	104.6	101.4	93.0	82.0	108.8	106.5	94.5	110.5	109.9	109.5	114.0
令和2（2020）年Ⅰ期	99.9	96.6	98.2	92.8	105.9	95.6	90.9	97.1	105.5	105.9	101.6
Ⅱ期	93.5	96.2	92.8	92.4	93.4	98.2	98.7	98.1	89.1	89.1	90.0
Ⅲ期	103.4	107.2	102.1	104.6	98.4	110.5	114.1	109.3	96.9	96.5	101.6
Ⅳ期	103.2	100.0	107.0	110.3	102.2	95.7	96.2	95.6	108.4	108.6	106.8
令和3（2021）年Ⅰ期	104.7	100.8	109.9	113.2	105.1	95.2	101.6	93.1	111.0	111.2	109.2
Ⅱ期	108.5	106.8	108.3	115.4	98.2	105.8	113.0	103.4	111.4	111.4	110.6
Ⅲ期	106.6	108.7	115.8	126.0	101.2	104.4	96.7	106.8	103.0	102.3	110.5
Ⅳ期	105.3	101.5	113.0	117.7	106.4	94.3	71.3	101.9	111.8	111.2	117.9
令和4（2022）年Ⅰ期	102.6	98.4	107.7	111.9	101.7	92.6	88.1	94.2	109.7	110.6	100.8
Ⅱ期	105.1	105.4	107.1	110.6	102.1	104.3	110.3	102.3	104.7	104.3	108.6
Ⅲ期	112.1	112.5	111.4	116.8	103.6	113.3	121.3	110.6	111.4	111.1	114.8
Ⅳ期	111.7	112.0	108.9	110.9	106.1	113.9	111.4	114.7	111.1	110.7	114.6
令和5（2023）年Ⅰ期	108.6	110.7	109.8	118.0	98.1	111.3	132.1	104.5	105.2	105.9	98.0
Ⅱ期	111.8	115.4	98.5	102.0	93.4	125.8	156.3	115.8	105.8	105.8	106.3
Ⅲ期	109.3	112.1	99.5	104.9	92.0	119.9	144.3	111.9	104.5	104.4	106.7
Ⅳ期	107.3	107.2	96.3	95.5	97.5	113.9	125.4	110.2	107.4	106.6	115.5
原指数											
令和5（2023）年1月	97.0	97.5	97.8	100.9	93.4	97.4	109.2	93.5	96.1	97.2	85.7
2月	107.2	110.0	104.2	110.4	95.4	113.6	123.1	110.4	102.6	103.2	96.1
3月	121.7	124.7	127.3	142.6	105.5	123.0	164.0	109.7	116.8	117.2	112.2
4月	106.6	107.4	96.4	98.3	93.8	114.2	116.5	113.4	105.3	104.6	112.9
5月	107.1	111.5	95.5	98.8	90.7	121.4	146.4	113.3	99.7	100.3	94.2
6月	121.6	127.2	103.5	109.0	95.6	141.9	206.1	120.8	112.3	112.4	111.7
7月	114.2	119.0	98.4	102.0	93.2	131.8	169.2	119.6	106.2	106.0	109.1
8月	102.9	106.9	94.4	99.5	87.2	114.7	129.2	109.9	96.1	96.6	91.2
9月	110.8	110.4	105.8	113.1	95.5	113.3	134.4	106.3	111.3	110.5	119.7
10月	106.7	105.4	93.3	90.3	97.4	112.9	105.8	115.2	108.9	108.0	118.0
11月	108.8	109.4	97.7	96.6	99.4	116.6	128.4	112.7	107.8	106.5	121.0
12月	106.3	106.9	98.0	99.7	95.6	112.3	141.9	102.7	105.4	105.2	107.5

15 特殊分類別在庫指数（原指数）

（令和2（2020）年=100）

特殊分類	鉱工業	投資財							生産財	鉱工業用生産財	その他用生産財
		最 需 要 財	終 投 資 財	資本財		消費財	非耐久消費財				
				資 本 財	建 設 財		耐 消 費 財	非 耐 久 消 費 財			
ウェイト	10000.0	5732.6	3355.5	1734.6	1620.9	2377.1	800.5	1576.6	4267.4	3787.9	479.5
原指数											
平成30(2018)年	90.5	81.7	80.7	61.1	101.6	83.0	103.9	72.4	102.4	105.3	79.0
令和元(2019)年	91.3	86.4	88.2	73.5	104.1	83.8	88.1	81.7	97.8	99.5	84.9
2(2020)年	92.5	90.6	85.2	76.6	94.4	98.2	86.0	104.3	95.2	96.3	86.5
3(2021)年	106.2	107.6	104.0	103.7	104.3	112.6	109.3	114.3	104.4	105.6	95.6
4(2022)年	112.8	116.6	110.9	115.8	105.6	124.6	158.2	107.5	107.6	109.8	90.8
5(2023)年	114.8	118.0	112.9	119.3	106.1	125.2	118.3	128.8	110.4	112.9	91.1
原指数											
令和元（2019）年Ⅰ期	96.0	90.4	90.4	82.3	99.1	90.5	108.9	81.1	103.4	106.6	78.2
Ⅱ期	109.2	111.8	108.7	116.3	100.5	116.2	171.9	87.9	105.7	106.6	98.5
Ⅲ期	96.9	94.4	94.1	89.4	99.0	95.0	92.9	96.1	100.1	101.2	92.0
Ⅳ期	91.3	86.4	88.2	73.5	104.1	83.8	88.1	81.7	97.8	99.5	84.9
令和2（2020）年Ⅰ期	95.0	92.1	95.3	91.2	99.6	87.7	79.3	92.0	98.7	99.3	94.2
Ⅱ期	107.5	109.7	110.0	117.8	101.6	109.4	119.5	104.3	104.6	103.4	113.8
Ⅲ期	99.5	99.6	102.0	108.8	94.7	96.2	86.2	101.3	99.4	99.6	98.1
Ⅳ期	92.5	90.6	85.2	76.6	94.4	98.2	86.0	104.3	95.2	96.3	86.5
令和3（2021）年Ⅰ期	98.2	97.4	94.6	91.4	98.0	101.3	80.0	112.1	99.3	101.6	81.0
Ⅱ期	108.9	110.6	104.3	108.6	99.7	119.5	126.9	115.7	106.7	108.2	94.3
Ⅲ期	104.7	104.3	100.9	103.4	98.1	109.2	101.5	113.2	105.1	105.7	100.0
Ⅳ期	106.2	107.6	104.0	103.7	104.3	112.6	109.3	114.3	104.4	105.6	95.6
令和4（2022）年Ⅰ期	114.8	122.0	117.9	131.2	103.6	127.7	131.1	126.0	105.2	108.4	80.1
Ⅱ期	116.3	121.8	106.4	108.9	103.7	143.5	172.7	128.7	109.1	110.4	98.3
Ⅲ期	120.5	129.1	121.4	138.1	103.6	140.0	171.5	124.1	108.8	110.9	92.8
Ⅳ期	112.8	116.6	110.9	115.8	105.6	124.6	158.2	107.5	107.6	109.8	90.8
令和5（2023）年Ⅰ期	115.9	119.2	108.1	111.9	103.9	135.0	132.6	136.2	111.5	113.6	95.4
Ⅱ期	128.1	139.1	125.2	138.5	111.0	158.8	177.5	149.3	113.3	116.4	88.9
Ⅲ期	118.4	124.8	120.6	132.1	108.4	130.6	115.6	138.1	109.8	112.5	89.3
Ⅳ期	114.8	118.0	112.9	119.3	106.1	125.2	118.3	128.8	110.4	112.9	91.1
原指数											
令和5（2023）年1月	114.8	117.2	115.6	125.0	105.5	119.4	137.6	110.2	111.7	113.4	97.7
2月	116.6	118.5	115.0	121.0	108.6	123.3	128.8	120.5	114.2	115.8	101.7
3月	115.9	119.2	108.1	111.9	103.9	135.0	132.6	136.2	111.5	113.6	95.4
4月	121.0	126.3	113.2	117.4	108.7	144.8	169.8	132.1	113.8	116.4	93.4
5月	126.9	135.9	119.3	129.8	108.0	159.2	191.6	142.8	114.8	117.4	93.8
6月	128.1	139.1	125.2	138.5	111.0	158.8	177.5	149.3	113.3	116.4	88.9
7月	126.8	135.1	127.3	144.0	109.5	146.0	147.7	145.2	115.6	118.4	93.8
8月	124.0	133.4	129.3	148.9	108.3	139.1	120.0	148.8	111.4	112.7	101.4
9月	118.4	124.8	120.6	132.1	108.4	130.6	115.6	138.1	109.8	112.5	89.3
10月	120.7	126.7	115.9	125.8	105.3	142.0	121.4	152.4	112.6	115.4	90.3
11月	120.9	126.6	113.1	121.0	104.8	145.5	125.1	155.9	113.3	115.7	94.4
12月	114.8	118.0	112.9	119.3	106.1	125.2	118.3	128.8	110.4	112.9	91.1

1 6 特殊分類別在庫率指数（原指数）

（令和2（2020）年=100）

特殊分類	鉱工業	投資財							生産財	鉱工業用生産財	その他用生産財
		最 需 要 財	終 投 資 財	資 本 財	建 設 財	消 費 財	耐 久 消 費 財	非 耐 久 消 費 財			
ウェイト	10000.0	5732.6	3355.5	1734.6	1620.9	2377.1	800.5	1576.6	4267.4	3787.9	479.5
原指数											
平成30(2018)年	87.5	82.7	84.4	81.5	87.4	80.3	92.7	74.0	93.9	95.3	82.9
令和元(2019)年	92.6	88.7	89.0	86.1	92.2	88.3	105.0	79.9	97.8	100.3	77.8
2(2020)年	100.0	100.0	100.0	100.0	100.0	100.0	100.0	100.0	100.0	100.0	100.0
3(2021)年	97.6	97.7	88.3	79.9	97.3	111.0	112.9	110.0	97.4	99.6	80.2
4(2022)年	106.9	108.4	97.1	91.7	102.8	124.3	140.5	116.1	104.9	108.8	74.5
5(2023)年	118.1	118.8	119.3	122.5	115.9	118.1	115.3	119.6	117.2	122.1	78.4
原指数											
令和元（2019）年Ⅰ期	90.2	83.3	84.7	74.9	95.1	81.5	92.1	76.1	99.4	102.2	77.1
Ⅱ期	92.8	88.3	88.0	87.0	89.0	88.8	113.0	76.5	98.8	100.3	86.7
Ⅲ期	91.2	85.1	80.5	71.0	90.6	91.7	104.3	85.3	99.3	102.0	77.9
Ⅳ期	96.2	98.1	103.0	111.4	93.9	91.3	110.5	81.6	93.6	96.6	69.4
令和2（2020）年Ⅰ期	100.6	104.0	113.5	121.5	104.9	90.6	95.6	88.0	96.2	97.5	85.5
Ⅱ期	104.9	102.8	99.3	91.0	108.1	107.8	122.7	100.4	107.6	104.5	131.7
Ⅲ期	100.1	99.0	103.2	108.5	97.6	93.0	81.9	98.7	101.6	101.4	103.8
Ⅳ期	94.4	94.2	84.0	79.0	89.3	108.6	99.8	113.0	94.6	96.6	79.0
令和3（2021）年Ⅰ期	96.4	95.8	88.7	77.6	100.6	105.9	82.2	117.9	97.1	100.0	74.8
Ⅱ期	94.6	91.8	82.6	69.7	96.4	104.9	98.6	108.0	98.4	100.6	81.2
Ⅲ期	97.0	94.7	88.9	81.4	96.9	102.9	104.2	102.2	100.1	101.2	91.4
Ⅳ期	102.3	108.4	93.0	90.8	95.3	130.2	166.6	111.8	94.0	96.7	73.5
令和4（2022）年Ⅰ期	109.8	116.0	100.4	94.6	106.6	138.0	136.7	138.7	101.6	105.2	72.8
Ⅱ期	105.9	106.9	92.9	87.3	98.9	126.5	134.5	122.5	104.7	107.9	79.5
Ⅲ期	105.6	104.4	96.2	89.3	103.7	116.0	126.6	110.6	107.2	111.3	74.8
Ⅳ期	106.2	106.2	98.8	95.7	102.1	116.7	164.1	92.7	106.2	110.7	70.6
令和5（2023）年Ⅰ期	116.0	117.2	119.9	123.9	115.5	113.5	113.5	113.5	114.4	118.4	82.7
Ⅱ期	115.5	112.3	103.6	90.6	117.6	124.6	137.2	118.2	119.8	124.8	80.7
Ⅲ期	121.6	124.3	132.0	142.5	120.7	113.4	89.4	125.6	118.0	122.8	80.0
Ⅳ期	119.3	121.4	121.7	132.8	109.7	121.1	121.3	120.9	116.4	122.2	70.4
原指数											
令和5（2023）年1月	138.0	148.5	166.2	204.7	124.9	123.5	139.1	115.6	123.8	127.8	92.2
2月	115.2	113.2	113.2	104.8	122.3	113.1	114.7	112.2	118.0	121.8	87.8
3月	94.9	90.0	80.2	62.3	99.4	103.9	86.6	112.7	101.4	105.6	68.0
4月	115.3	113.6	102.5	87.7	118.5	129.2	168.5	109.3	117.6	122.7	77.9
5月	122.0	118.1	109.0	100.3	118.4	130.9	149.7	121.3	127.3	131.7	92.9
6月	109.2	105.2	99.2	83.7	115.8	113.6	93.3	123.9	114.6	120.1	71.3
7月	118.9	118.1	122.7	127.4	117.6	111.8	91.9	121.9	119.9	125.3	77.4
8月	126.8	132.0	138.8	150.8	126.1	122.3	90.7	138.4	119.8	122.5	98.7
9月	119.1	122.7	134.4	149.3	118.4	106.2	85.6	116.6	114.2	120.6	63.9
10月	121.0	124.8	120.4	133.3	106.5	131.1	139.2	127.0	116.0	121.8	70.2
11月	123.6	126.8	127.9	147.6	106.9	125.3	123.8	126.0	119.2	125.3	70.9
12月	113.2	112.5	116.7	117.6	115.7	106.8	100.8	109.8	114.1	119.6	70.1



国勢 調査 2025

令和5（2023）年 栃木県鉱工業指数年報

令和6（2024）年12月発行

編集 栃木県生活文化スポーツ部統計課

発行 栃 木 県

〒320-8501 宇都宮市塙田 1-1-20

TEL 028-623-2244（統計分析担当）