

調査結果の概要

事業所数及び従業者数の動向

1 概況

事業所数	103,835事業所	(前回は)	6,057事業所	5.5%
従業者数	943,674人	(前回は)	33,818人	3.5%

事業所数、従業者数共に減少

平成13年事業所・企業統計調査によって得られた平成13年10月1日現在の栃木県の事業所数は103,835事業所で、前回の平成8年事業所・企業統計調査と比べて6,057事業所減、増加率にして5.5%（年率1.1%）減であり、事業所の調査対象範囲が現在と同じになった昭和47年調査以後初めて減少した。

一方、事業所の従業者数は943,674人で、平成8年と比べて33,818人減、増加率で3.5%（年率0.7%）減であり、事業所数と同様に、昭和47年調査以後で初の減少となった。

（表 - 1、図 - 1 - 1 ~ 3）

表 - 1 事業所数及び従業者数の推移

調査年	事業所数	増加率	増加率 (年率)	従業者数	増加率	増加率 (年率)
	事業所	%	%	人	%	%
昭和41年	72,012	-	-	457,635	-	-
昭和44年	77,958	8.3	2.7	532,240	16.3	5.2
昭和47年	85,137	9.2	2.8	630,935	18.5	5.5
昭和50年	89,294	4.9	1.8	661,687	4.9	1.8
昭和53年	95,323	6.8	2.1	700,739	5.9	1.9
昭和56年	103,283	8.4	2.7	767,859	9.6	3.1
昭和61年	107,716	4.3	0.8	833,175	8.5	1.6
平成3年	109,184	1.4	0.3	931,860	11.8	2.3
平成8年	109,892	0.6	0.1	977,492	4.9	0.9
平成13年	103,835	5.5	1.1	943,674	3.5	0.7

図 - 1 - 1 事業所数の推移

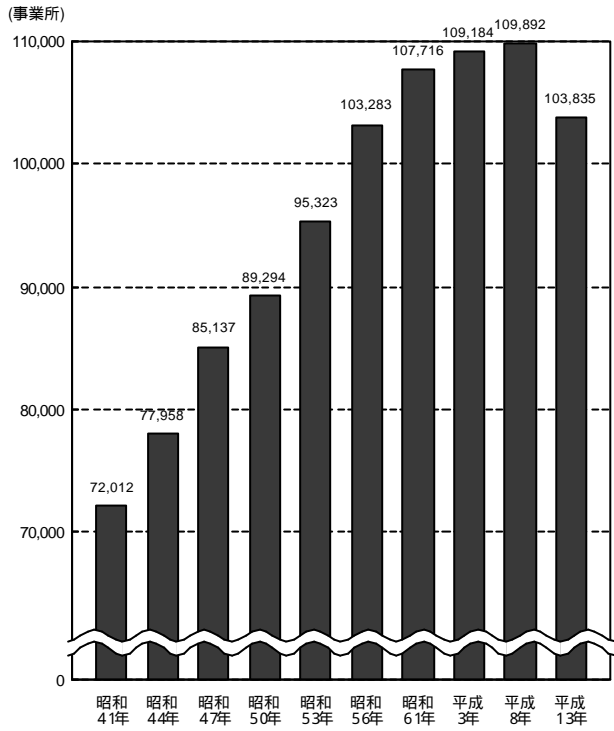


図 - 1 - 2 事業所の従業者数の推移

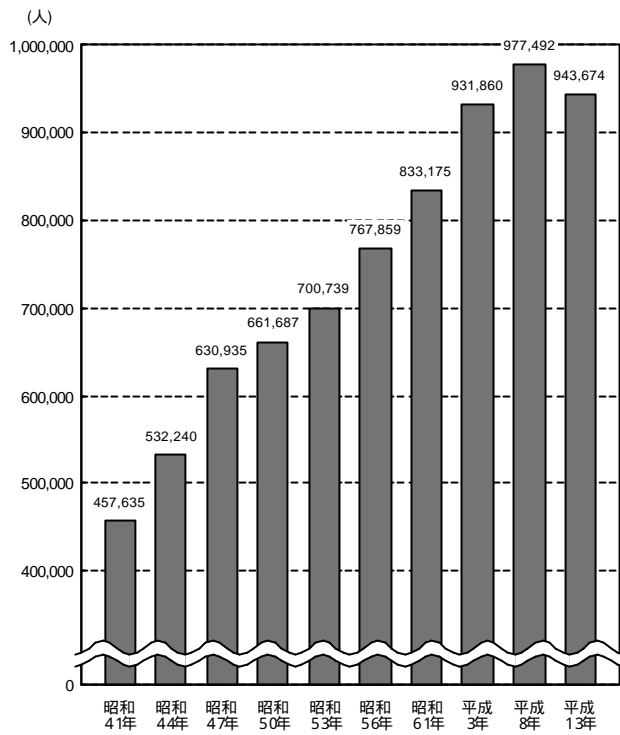
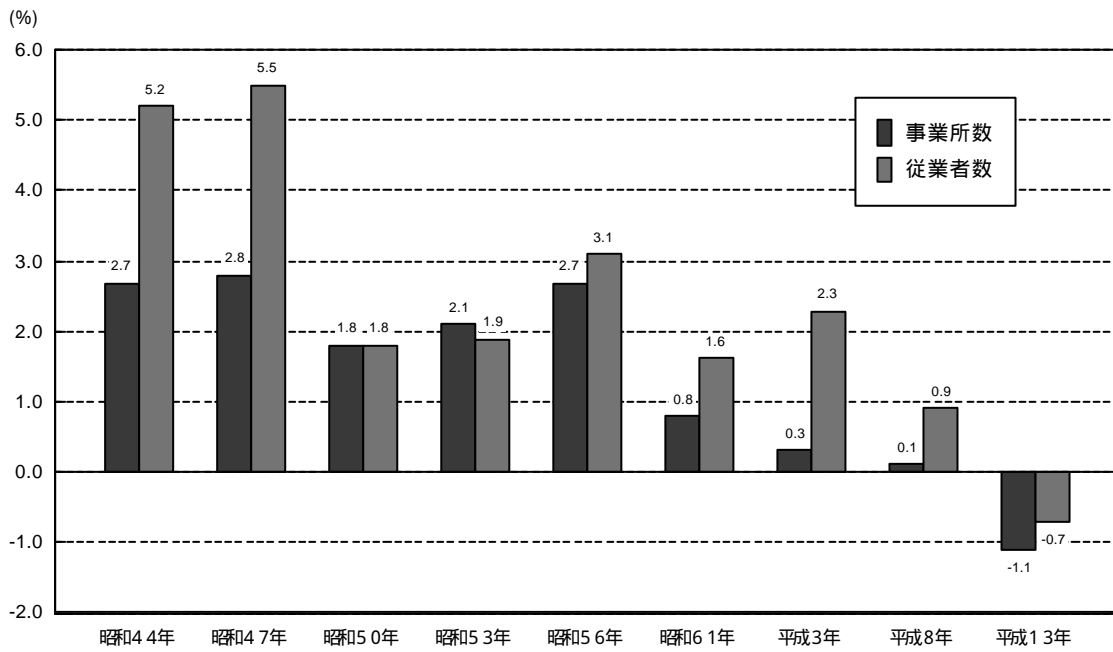


図 - 1 - 3 事業所数及び従業者数の増加率(年率)の推移



2 産業大分類別事業所数及び従業者数

事業所数は「農業」他5産業で増加、「鉱業」他6産業で減少

従業者数は「サービス業」他3産業で増加、「鉱業」他8産業で減少

産業大分類別に事業所数をみると、「卸売・小売業、飲食店」が40,683事業所（構成比39.2%）で最も多く、次いで「サービス業」が28,591事業所（構成比27.5%）、「製造業」が13,084事業所（構成比12.6%）となっており、これら3産業で全産業の約8割を占めている。

前回（平成8年）と増加数で比較してみると、「サービス業」、「運輸・通信業」が増加し、「卸売・小売業、飲食店」、「製造業」が減少している。

一方、産業大分類別の従業者数をみると、「サービス業」が257,621人（構成比27.3%）で最も多く、次いで「製造業」が250,510人（構成比26.5%）、「卸売・小売業、飲食店」が244,848人（構成比26.0%）となっており、これら3産業で全産業の約8割を占めている。

また、前回と増加数で比較すると、「サービス業」が大きく増加し、「製造業」、「建設業」が大きく減少している。

（表 - 2 - 1 , 2、図 - 2 - 1 ~ 3）

表 - 2 - 1 産業大分類別事業所数

産業大分類	平成13年				平成8年	
	事業所数	構成比	増加数	増加率	事業所数	構成比
A～M総数	103,835	100.0	6,057	5.5	109,892	100.0
A 農業	369	0.4	27	7.9	342	0.4
B 林業	56	0.0	1	1.8	57	0.0
C 漁業	34	0.0	6	15.0	40	0.0
D 鉱業	123	0.1	31	20.1	154	0.1
E 建設業	12,077	11.6	945	7.3	13,022	11.9
F 製造業	13,084	12.6	2,233	14.6	15,317	13.9
G 電気・ガス・熱供給・水道業	164	0.2	3	1.9	161	0.1
H 運輸・通信業	2,742	2.7	99	3.7	2,643	2.4
I 卸売・小売業、飲食店	40,683	39.2	3,223	7.3	43,906	40.0
J 金融・保険業	1,361	1.3	141	9.4	1,502	1.4
K 不動産業	3,747	3.6	69	1.9	3,678	3.3
L サービス業	28,591	27.5	321	1.1	28,270	25.8
M 公務（他に分類されないもの）	804	0.8	4	0.5	800	0.7

表 - 2 - 2 産業大分類別従業者数

産業大分類	平成13年				平成8年	
	従業者数	構成比	増加数	増加率	従業者数	構成比
A～M総数	943,674	100.0	33,818	3.5	977,492	100.0
A 農業	3,799	0.4	285	8.1	3,514	0.4
B 林業	399	0.0	96	19.4	495	0.0
C 漁業	151	0.0	41	21.4	192	0.0
D 鉱業	1,416	0.2	630	30.8	2,046	0.2
E 建設業	78,789	8.4	12,288	13.5	91,077	9.4
F 製造業	250,510	26.5	23,064	8.4	273,574	28.0
G 電気・ガス・熱供給・水道業	3,969	0.4	215	5.1	4,184	0.4
H 運輸・通信業	48,218	5.1	801	1.7	47,420	4.8
I 卸売・小売業、飲食店	244,848	26.0	4,468	1.8	249,316	25.5
J 金融・保険業	20,039	2.1	4,291	17.6	24,330	2.5
K 不動産業	9,139	1.0	1,050	10.3	10,189	1.1
L サービス業	257,621	27.3	10,309	4.2	247,312	25.3
M 公務（他に分類されないもの）	24,776	2.6	933	3.9	23,843	2.4

図 - 2 - 1 産業大分類別事業所数構成比

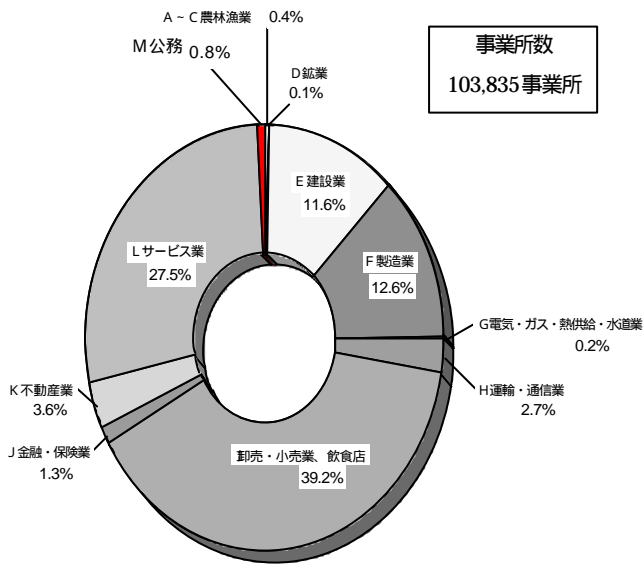


図 - 2 - 2 産業大分類別従業者数構成比

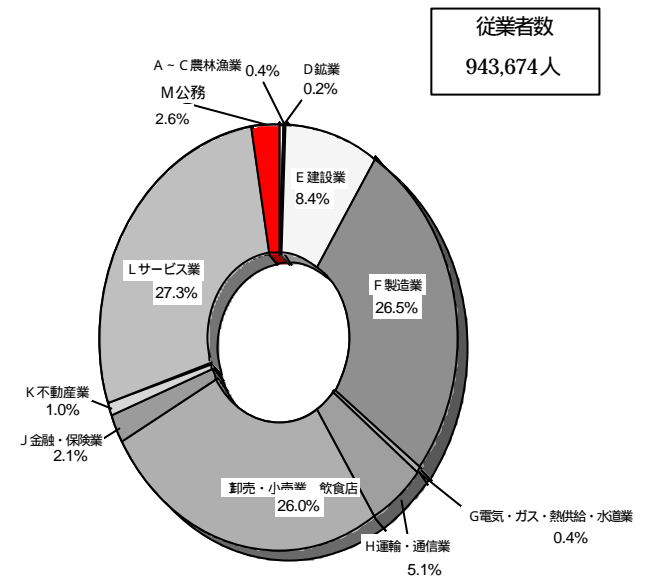
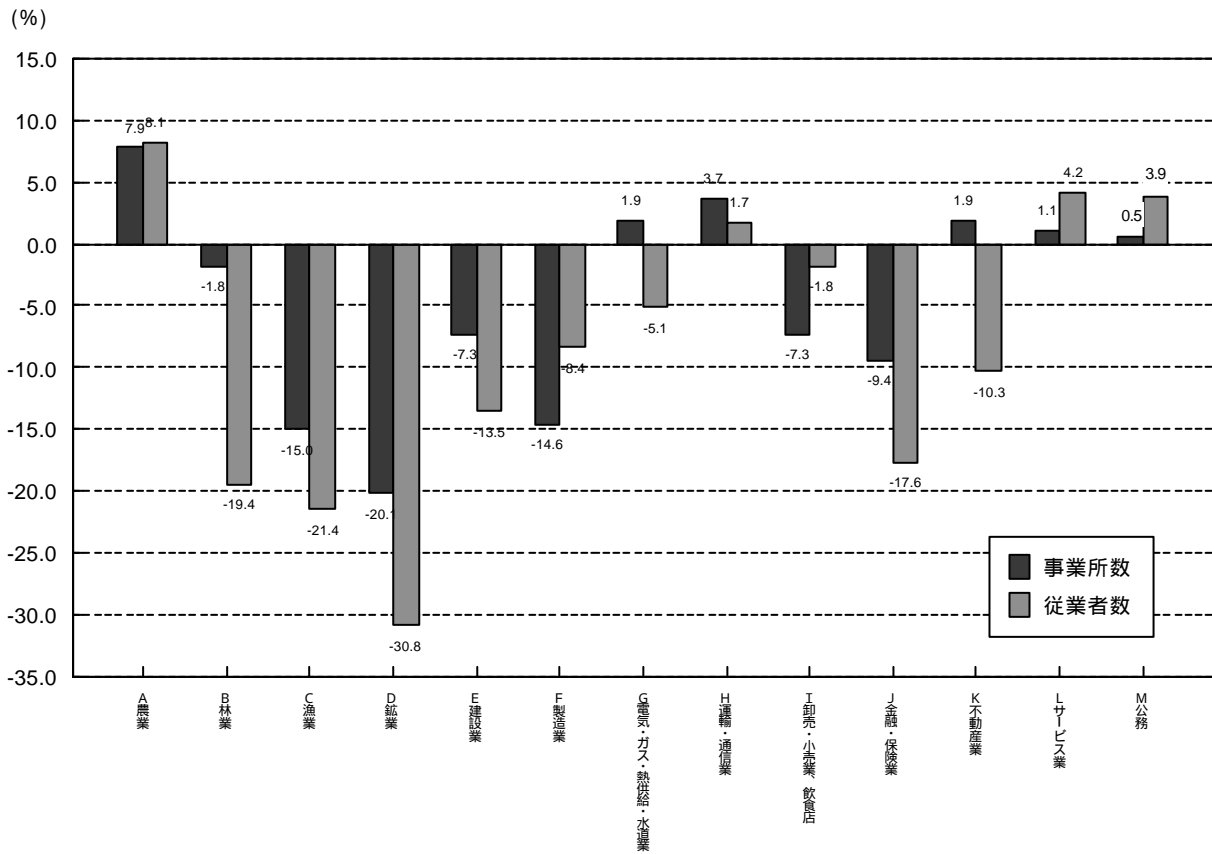


図 - 2 - 3 産業大分類別事業所数及び従業者数の増加率 (H8 ~ H13)



男女共に従業者数は減少、女性従業者の割合の拡大

従業者数を男女別にみると、男性が552,554人(全体の58.6%)、女性が391,120人(同41.4%)となっており、平成8年に比べ男性が4.6%減、女性が1.8%減となっている。従業者数に占める女性の割合は、男性従業員の減少率が女性を上回ったため、0.6ポイントの拡大となった。

(表 - 2 - 3, 4、図 - 2 - 4)

表 - 2 - 3 男女別従業者数(平成8年~13年)

	実数(人)		構成比(%)		増加率(%)
	平成8年	平成13年	平成8年	平成13年	
総数	977,492	943,674	100.0	100.0	3.5
男	579,096	552,554	59.2	58.6	4.6
女	398,396	391,120	40.8	41.4	1.8

表 - 2 - 4 産業大分類別男女従業者数割合

産業大分類	実数	男		女	
		人	比率 %	人	比率 %
A~M総数	943,674	552,554	58.6	391,120	41.4
A 農業	3,799	2,476	65.2	1,323	34.8
B 林業	399	332	83.2	67	16.8
C 漁業	151	99	65.5	52	34.5
D 鉱業	1,416	1,148	81.0	268	19.0
E 建設業	78,789	64,038	81.3	14,751	18.7
F 製造業	250,510	170,297	68.0	80,213	32.0
G 電気・ガス・熱供給・水道業	3,969	3,240	81.6	729	18.4
H 運輸・通信業	48,218	38,038	78.9	10,180	21.1
I 卸売・小売業、飲食店	244,848	116,579	47.6	128,269	52.4
J 金融・保険業	20,039	9,178	45.8	10,861	54.2
K 不動産業	9,139	5,189	56.8	3,950	43.2
L サービス業	257,621	123,147	47.8	134,474	52.2
M 公務(他に分類されないもの)	24,776	18,793	75.8	5,983	24.2

図 - 2 - 4 産業大分類別男女従業者割合

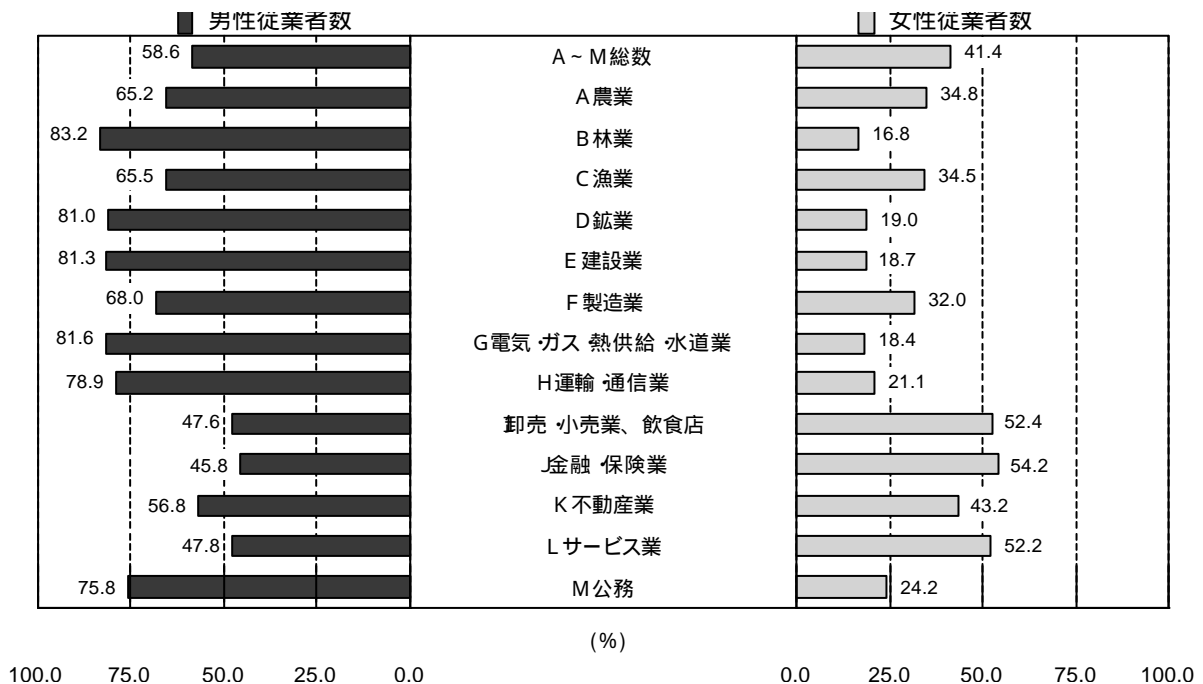


表 - 2 - 5 都道府県別事業所数及び従業者数

	事業所数			従業者数		
	平成13年	平成8年	増加率 (%)	平成13年	平成8年	増加率 (%)
全 国	6,350,101	6,717,025	-5.5	60,158,044	62,781,253	-4.2
北海道	270,504	287,173	-5.8	2,585,361	2,748,342	-5.9
青森県	74,341	77,153	-3.6	633,450	645,479	-1.9
岩手県	72,456	74,546	-2.8	629,454	651,542	-3.4
宮城県	115,297	119,273	-3.3	1,106,136	1,122,456	-1.5
秋田県	65,300	70,005	-6.7	522,849	556,462	-6.0
山形県	70,523	73,602	-4.2	569,717	595,364	-4.3
福島県	109,652	114,728	-4.4	959,844	1,006,268	-4.6
茨城県	135,383	141,768	-4.5	1,303,890	1,344,995	-3.1
栃木県	103,835	109,892	-5.5	943,674	977,492	-3.5
群馬県	109,637	115,808	-5.3	985,593	1,011,942	-2.6
埼玉県	266,775	277,180	-3.8	2,556,596	2,591,583	-1.4
千葉県	206,793	214,707	-3.7	2,132,282	2,147,657	-0.7
東京都	724,769	771,655	-6.1	8,608,794	8,982,413	-4.2
神奈川県	309,441	326,566	-5.2	3,374,752	3,529,736	-4.4
新潟県	142,123	150,369	-5.5	1,178,484	1,246,222	-5.4
富山県	64,734	68,383	-5.3	578,818	607,973	-4.8
石川県	72,638	78,220	-7.1	601,058	640,773	-6.2
福井県	52,855	56,059	-5.7	422,398	438,377	-3.6
山梨県	52,789	55,863	-5.5	411,237	422,400	-2.6
長野県	128,969	133,597	-3.5	1,077,961	1,107,235	-2.6
岐阜県	122,425	129,444	-5.4	976,219	1,009,116	-3.3
静岡県	207,923	218,056	-4.6	1,887,611	1,938,349	-2.6
愛知県	360,358	381,542	-5.6	3,689,316	3,847,294	-4.1
三重県	93,292	98,650	-5.4	851,852	887,325	-4.0
滋賀県	61,941	63,941	-3.1	610,733	606,098	0.8
京都府	142,119	155,616	-8.7	1,201,547	1,270,019	-5.4
大阪府	483,964	533,566	-9.3	4,778,808	5,220,923	-8.5
兵庫県	252,132	264,826	-4.8	2,329,868	2,490,170	-6.4
奈良県	53,073	54,753	-3.1	469,781	470,079	-0.1
和歌山県	58,997	63,228	-6.7	424,360	449,848	-5.7
鳥取県	31,926	33,847	-5.7	280,478	291,908	-3.9
島根県	45,344	47,399	-4.3	352,019	361,504	-2.6
岡山県	92,823	99,954	-7.1	868,941	921,438	-5.7
広島県	145,555	156,096	-6.8	1,358,115	1,447,610	-6.2
山口県	78,099	83,193	-6.1	686,847	732,406	-6.2
徳島県	45,498	48,787	-6.7	355,089	375,485	-5.4
香川県	57,335	61,183	-6.3	486,512	517,224	-5.9
愛媛県	80,613	84,705	-4.8	661,695	684,842	-3.4
高知県	46,354	49,034	-5.5	347,765	358,392	-3.0
福岡県	242,611	253,276	-4.2	2,255,385	2,337,850	-3.5
佐賀県	44,673	46,041	-3.0	387,800	401,075	-3.3
長崎県	76,403	80,040	-4.5	630,498	655,207	-3.8
熊本県	86,658	91,442	-5.2	768,645	793,966	-3.2
大分県	65,302	66,703	-2.1	542,383	554,585	-2.2
宮崎県	61,679	64,001	-3.6	495,051	513,062	-3.5
鹿児島県	91,011	95,467	-4.7	745,367	754,292	-1.2
沖縄県	73,179	75,688	-3.3	533,011	516,475	3.2

表 - 2 - 6 都道府県別男女別従業者数

	平成8年		平成13年			
	従業者数		従業者数		増加率	
	男	女	男	女	男	女
全 国	37,041,521	25,739,732	34,882,434	25,275,610	-5.8	-1.8
北 海 道	1,607,460	1,140,882	1,484,805	1,100,556	-7.6	-3.5
青 森 県	361,141	284,338	350,959	282,491	-2.8	-0.6
岩 手 県	372,419	279,123	356,629	272,825	-4.2	-2.3
宮 城 県	669,371	453,085	650,376	455,760	-2.8	0.6
秋 田 県	317,927	238,535	294,213	228,636	-7.5	-4.1
山 形 県	339,371	255,993	321,156	248,561	-5.4	-2.9
福 島 県	585,297	420,971	548,810	411,034	-6.2	-2.4
茨 城 県	803,404	541,591	762,437	541,453	-5.1	0.0
栃 木 県	579,096	398,396	552,554	391,120	-4.6	-1.8
群 馬 県	603,706	408,236	581,922	403,671	-3.6	-1.1
埼 玉 県	1,492,483	1,099,100	1,448,200	1,108,396	-3.0	0.8
千 葉 県	1,227,262	920,395	1,184,234	948,048	-3.5	3.0
東 京 都	5,660,697	3,321,716	5,353,180	3,255,614	-5.4	-2.0
神 奈 川 県	2,151,104	1,378,632	2,001,169	1,373,583	-7.0	-0.4
新 潟 県	720,741	525,481	674,014	504,470	-6.5	-4.0
富 山 県	340,092	267,881	321,086	257,732	-5.6	-3.8
石 川 県	361,731	279,042	335,713	265,345	-7.2	-4.9
福 井 県	247,068	191,309	236,699	185,699	-4.2	-2.9
山 梨 県	246,978	175,422	235,881	175,356	-4.5	0.0
長 野 県	651,574	455,661	623,984	453,977	-4.2	-0.4
岐 阜 県	570,758	438,358	543,568	432,651	-4.8	-1.3
静 岡 県	1,127,374	810,975	1,088,605	799,006	-3.4	-1.5
愛 知 県	2,328,137	1,519,157	2,200,052	1,489,264	-5.5	-2.0
三 重 県	507,196	380,129	480,497	371,355	-5.3	-2.3
滋 賀 県	356,274	249,824	353,387	257,346	-0.8	3.0
京 都 府	744,046	525,973	688,480	513,067	-7.5	-2.5
大 阪 府	3,182,897	2,038,026	2,852,984	1,925,824	-10.4	-5.5
兵 庫 県	1,451,657	1,038,513	1,320,253	1,009,615	-9.1	-2.8
奈 良 県	263,946	206,133	257,575	212,206	-2.4	2.9
和 歌 山 県	254,859	194,989	237,444	186,916	-6.8	-4.1
鳥 取 県	162,696	129,212	155,621	124,857	-4.3	-3.4
島 根 県	205,986	155,518	199,723	152,296	-3.0	-2.1
岡 山 県	533,270	388,168	493,779	375,162	-7.4	-3.4
広 島 県	851,792	595,818	786,675	571,440	-7.6	-4.1
山 口 県	412,999	319,407	382,746	304,101	-7.3	-4.8
徳 島 県	208,127	167,358	194,842	160,247	-6.4	-4.2
香 川 県	295,355	221,869	273,809	212,703	-7.3	-4.1
愛 媛 県	385,739	299,103	368,512	293,183	-4.5	-2.0
高 知 県	190,677	167,715	181,466	166,299	-4.8	-0.8
福 岡 県	1,338,343	999,507	1,259,828	995,557	-5.9	-0.4
佐 賀 県	222,085	178,990	211,691	176,109	-4.7	-1.6
長 崎 県	363,508	291,699	345,907	284,591	-4.8	-2.4
熊 本 県	438,132	355,834	417,845	350,800	-4.6	-1.4
大 分 県	311,955	242,630	299,723	242,660	-3.9	0.0
宮 崎 県	281,430	231,632	267,444	227,607	-5.0	-1.7
鹿 児 島 県	427,510	326,782	413,503	331,864	-3.3	1.6
沖 縄 県	285,851	230,624	288,454	244,557	0.9	6.0

主な産業大分類の中分類別の概況

1 製造業

「繊維工業」、「衣服・その他の繊維製品製造業」で事業所数、従業者数が共に大幅減少

「製造業」の事業所数は13,084事業所、従業者数は250,510人で、平成8年と比べて事業所数2,233事業所（14.6%）の減、従業者数は23,064人（8.4%）の減と大きく減少した。

製造業の事業所数を産業中分類別に平成8年と比べると、23産業中分類の内、19産業で減少している。特に、「繊維工業」が織物業などの減少により27.3%減と大幅に減少、次いで「衣服・その他の繊維製品製造業」が織物製外衣・シャツ製造業などの減少により26.0%減となっている。

従業者数も事業所数と同様に「衣服・その他の繊維製品製造業」が織物製外衣・シャツ製造業などの減少で33.9%の減、「繊維工業」が織物業、染色整理業などの減少により32.2%の減と、大幅に減少している。

表1 - 1 製造業の産業中分類別事業所数及び従業者数（平成13年、8年）

産業中分類	事業所数			従業者数		
	実数		増加率 (%)	実数		増加率 (%)
	平成13年	平成8年		平成13年	平成8年	
F 製造業	13,084	15,317	-14.6	250,510	273,574	-8.4
12 食料品製造業	875	974	-10.2	22,108	21,451	3.1
13 飲料・たばこ・飼料製造業	115	108	6.5	2,722	2,472	10.1
14 繊維工業（衣服・その他の繊維製品を除く）	785	1,080	-27.3	3,826	5,646	-32.2
15 衣服・その他の繊維製品製造業	1,628	2,201	-26.0	9,924	15,019	-33.9
16 木材・木製品製造業（家具を除く）	539	653	-17.5	4,128	5,371	-23.1
17 家具・装備品製造業	730	922	-20.8	5,167	6,664	-22.5
18 パルプ・紙・紙加工品製造業	206	234	-12.0	5,233	6,263	-16.4
19 出版・印刷・同関連産業	651	724	-10.1	5,668	5,981	-5.2
20 化学工業	101	110	-8.2	5,598	5,488	2.0
21 石油製品・石炭製品製造業	29	29	0.0	323	309	4.5
22 プラスチック製品製造業（別掲を除く）	917	987	-7.1	19,811	20,065	-1.3
23 ゴム製品製造業	163	190	-14.2	6,562	6,759	-2.9
24 なめし革・同製品・毛皮製造業	133	173	-23.1	1,078	1,416	-23.9
25 窯業・土石製品製造業	741	792	-6.4	8,879	9,594	-7.5
26 鉄鋼業	82	80	2.5	2,974	3,042	-2.2
27 非鉄金属製造業	120	129	-7.0	7,897	9,380	-15.8
28 金属製品製造業	1,446	1,675	-13.7	18,955	21,537	-12.0
29 一般機械器具製造業	1,375	1,427	-6.6	24,748	26,238	-5.7
30 電気機械器具製造業	858	976	-12.1	44,932	46,300	-3.0
31 輸送用機械器具製造業	616	633	-2.7	31,601	32,363	-2.4
32 精密機械器具製造業	361	396	-8.8	12,343	15,112	-18.3
33 武器製造業	-	-	-	-	-	-
34 その他の製造業	613	779	-21.3	6,033	7,104	-15.1

2 卸売・小売業、飲食店

事業所数は、「卸売業」、「小売業」、「飲食店」すべてが減少

従業者数は、「飲食店」のみ増加

「卸売・小売業、飲食店」の事業所数は40,683事業所、従業者数は244,848人で、平成8年に比べて、事業所数は3,223事業所(7.3%)の減、従業者数は4,468人(1.8%)の減と共に減少した。

これを「卸売業」、「小売業」及び「飲食店」の3区分に分けてみると、事業所数の増加率は「卸売業」が10.7%減、「小売業」が8.0%減、「飲食店」が4.3%減といずれの区分でも減少している。また、従業者数の増加率をみると、「卸売業」が11.5%減、「小売業」が0.4%減、「飲食店」が4.6%増と「飲食店」のみが増加している。

産業中分類別に事業所数を平成8年と比べると、「各種商品卸売業」が100.0%増、「自動車・自転車小売業」が自動車小売業の増加により3.4%増、「一般飲食店」が0.1%増となっているほかは減少している。中でも、「家具・じゅう器・家庭用機械器具小売業」が家庭用機械器具小売業などの減少により14.3%減、次いで「飲食料品卸売業」が12.8%減、「繊維物・衣服・身の回り品小売業」が12.5%減、「飲食料品小売業」が酒小売業や菓子・パン小売業などの減少により11.9%減となっている。

同じく、従業者数についてみると、「一般飲食店」が焼肉店(東洋料理のもの)、ハンバーガー店などの増加により7.1%増、次いで「飲食料品小売業」が2.1%増となっている。

一方、「機械器具卸売業」が17.6%減、次いで「飲食料品卸売業」が14.9%減、「家具・じゅう器・家庭用機械器具小売業」が10.9%減となっている。

表2-1 卸売・小売業、飲食店の産業中分類別事業所数及び従業者数 (平成13年、8年)

産業中分類	事業所数			従業者数		
	実数		増加率 (%)	実数		増加率 (%)
	平成13年	平成8年		平成13年	平成8年	
1 卸売・小売業、飲食店	40,683	43,906	-7.3	244,848	249,316	-1.8
48~53 (卸売業)	5,794	6,485	-10.7	49,269	55,697	-11.5
48 各種商品卸売業	4	2	100.0	79	19	315.8
49 繊維・衣服等卸売業	303	375	-19.2	1,964	2,419	-18.8
50 飲食料品卸売業	1,134	1,301	-12.8	11,858	13,930	-14.9
51 建築材料、鉱物・金属材料等卸売業	1,675	1,882	-11.0	11,759	12,968	-9.3
52 機械器具卸売業	1,421	1,553	-8.5	12,433	15,095	-17.6
53 その他の卸売業	1,257	1,372	-8.4	11,176	11,266	-0.8
54~59 (小売業)	23,032	25,036	-8.0	137,119	137,797	-0.4
54 各種商品小売業	51	61	-16.4	9,386	8,862	5.9
55 繊維物・衣服・身の回り品小売業	2,750	3,142	-12.5	10,341	11,181	-7.5
56 飲食料品小売業	8,507	9,657	-11.9	54,482	53,367	2.1
57 自動車・自転車小売業	1,868	1,806	3.4	11,752	12,112	-3.0
58 家具・じゅう器・家庭用機械器具小売業	2,086	2,434	-14.3	8,568	9,618	-10.9
59 その他の小売業	7,770	7,936	-2.1	42,670	42,657	0.0
60~61 (飲食店)	11,857	12,385	-4.3	58,380	55,822	4.6
60 一般飲食店	7,462	7,455	0.1	43,827	40,921	7.1
61 その他の飲食店	4,395	4,930	-10.9	14,553	14,901	-2.3

3 サービス業

「情報サービス・調査業」、「社会保険、社会福祉」で事業所数、従業者数共に大幅に増加

「サービス業」の事業所数は28,591事業所、従業者数は257,621人で、平成8年に比べて、事業所数は321事業所(1.1%)の増、従業者数は10,309人(4.2%)の増と共に増加した。

これを産業中分類別にみると事業所数は「情報サービス・調査業」がソフトウェア業などの増加により43.9%増、次いで「社会保険、社会福祉」が老人福祉事業などの増加により17.3%増となっている。これに対し、「旅館・その他の宿泊所」が11.1%減、「娯楽業(映画・ビデオ制作業を除く)」がパチンコホールなどの減少により9.0%減となった。

また、従業者数は「社会保険、社会福祉」が老人福祉事業などの増加により42.5%増、次いで「学術研究機関」が自然科学研究所などの増加により33.3%増、「情報サービス・調査業」がソフトウェア業などの増加により31.5%増となっている。これに対し、「娯楽業(映画・ビデオ制作業を除く)」がゴルフ場などの減少により18.7%減、次いで「物品賃貸業」が17.6%減となっている。

表3-1 サービス業の産業中分類別事業所数及び従業者数(平成13年、8年)

産業中分類	事業所数			従業者数		
	実数		増加率 (%)	実数		増加率 (%)
	平成13年	平成8年		平成13年	平成8年	
L サービス業	28,591	28,270	1.1	257,621	247,312	4.2
72 洗濯・理容・浴場業	6,996	6,976	0.3	19,816	19,312	2.6
73 駐車場業	462	491	-5.9	826	941	-12.2
74 その他の生活関連サービス業	1,100	1,089	1.0	7,411	6,384	16.1
75 旅館、その他の宿泊所	1,576	1,772	-11.1	16,708	19,157	-12.8
76 娯楽業(映画・ビデオ制作業を除く)	1,281	1,408	-9.0	20,978	25,808	-18.7
77 自動車整備業	1,640	1,662	-1.3	6,985	7,302	-4.3
78 機械・家具等修理業(別掲を除く)	442	409	8.1	2,693	2,373	13.5
79 物品賃貸業	499	531	-6.0	3,400	4,125	-17.6
80 映画・ビデオ制作業	18	14	28.6	115	81	42.0
81 放送業	25	27	-7.4	480	460	4.3
82 情報サービス・調査業	246	171	43.9	4,731	3,598	31.5
83 広告業	106	93	14.0	961	791	21.5
84 専門サービス業(他に分類されないもの)	5,075	4,981	1.9	23,726	23,889	-0.7
85 協同組合(他に分類されないもの)	421	402	4.7	6,860	7,925	-13.4
86 その他の事業サービス業	1,018	975	4.4	23,798	21,127	12.6
87 廃棄物処理業	305	278	9.7	4,808	4,475	7.4
88 医療業	3,290	3,018	9.0	43,449	37,651	15.4
89 保健衛生	45	48	-6.3	858	994	-13.7
90 社会保険、社会福祉	930	793	17.3	15,689	11,007	42.5
91 教育	1,493	1,528	-2.3	34,989	34,587	1.2
92 学術研究機関	88	87	1.1	11,931	8,950	33.3
93 宗教	1,026	1,026	0.0	3,259	3,127	4.2
94 政治・経済・文化団体	407	410	-0.7	2,584	2,647	-2.4
95 その他のサービス業	102	81	25.9	565	601	-6.0

産業小分類別の概況

**電気通信に附帯するサービス業、労働者派遣業、その他の医療業」で事業所数、
従業者数増加**

産業小分類について事業所数を平成8年と比べると、携帯電話小売業（通信会社から委託のもの）などの「電気通信に附帯するサービス業」が835.0%増と増加率が最も高く、次いで「労働者派遣業」が253.8%増、看護業などの「その他の医療業」が183.3%増、「老人福祉事業」が77.8%増となっている。

事業所数の増加率が高い上位10産業のうち、7産業（「労働者派遣業」、「その他の医療業」、「老人福祉事業」、「その他の児童福祉事業」、「ソフトウェア業」、「知的障害・身体障害者福祉事業」、「その他の個人教授所」）がサービス業に属している。

表4 - 1 事業所数が大幅に増加した産業（小分類）（平成13年）

順位	産業小分類	事業所数			従業者数		
		実数	増加数	平成8年～ 13年増加 率(%)	実数	増加数	平成8年～ 13年増加 率(%)
1	474 電気通信に附帯するサービス業	187	167	835.0	1,321	1,080	448.1
2	86A 労働者派遣業	46	33	253.8	5,568	3,414	158.5
3	889 その他の医療業*1	51	35	183.3	2,160	1,579	271.8
4	904 老人福祉事業	208	91	77.8	4,918	2,026	70.1
5	90B その他の児童福祉事業*2	117	48	69.6	761	78	11.4
6	821 ソフトウェア業	158	64	68.1	2,610	1,229	89.0
7	905 知的障害・身体障害者福祉事業	92	26	39.4	1,759	312	70.1
8	84J その他の個人教授所*3	390	95	32.2	1,294	452	53.7
9	60E 焼肉店（東洋料理のもの）	285	63	28.4	2,260	923	69.0
10	559 その他の織物・衣服・身の回り品小売業	659	138	26.5	2,708	761	39.1
11	60G ハンバーガー店	91	19	26.4	2,426	594	32.4
12	093 舗装工事業	178	37	26.2	2,238	-67	-2.9
13	866 警備業	88	14	18.9	3,836	976	34.1
14	885 療術業	1,035	118	12.9	2,285	374	19.6
15	694 保険媒介代理業	381	43	12.7	1,136	272	31.5
16	571 自動車小売業	1,499	156	11.6	11,122	-175	-1.5
17	849 その他の専門サービス業*4	678	62	10.1	5,198	51	1.0
18	56B その他の飲食料品小売業*5	1,336	104	8.4	4,766	1,084	29.4
19	712 貸家業・貸間業	2,272	125	5.8	3,753	356	10.5
20	724 美容業	3,191	162	5.3	7,513	647	9.4

(注) 事業所数の増加率上位20産業

*1 看護業、派出看護婦業、介護老人保健施設等

*2 乳児院、母子福祉センター、児童家庭支援センター等

*3 囲碁教室、工芸教室、カルチャー教室等

*4 機械設計業、社会保険労務士事務所、経営コンサルタント業等

*5 牛乳小売業、茶小売業、豆腐・かまぼこ等加工食品小売業等

同じく、産業小分類について従業者数を平成8年と比べると、「電気通信に附帯するサービス業」が448.1%と増加率が最も高く、次いで「その他の医療業」が271.8%増、「労働者派遣業」が158.5%増、「ガラス・同製品製造業」が126.8%増、「ソフトウェア業」が89.0%増となっている。

従業者数の増加率が高い上位10産業のうち、4産業（「その他の医療業」、「労働者派遣業」、「ソフトウェア業」、「老人福祉事業」）がサービス業に属している。

表4 - 2 従業者数が大幅に増加した産業（小分類）（平成13年）

順位	産業小分類	事業所数			従業者数		
		実数	増加数	平成8年～ 13年増加 率(%)	実数	増加数	平成8年～ 13年増加 率(%)
1	474 電気通信に附帯するサービス業	187	167	835.0	1,321	1,080	448.1
2	889 その他の医療業*1	51	35	183.3	2,160	1,579	271.8
3	86A 労働者派遣業	46	33	253.8	5,568	3,414	158.5
4	251 ガラス・同製品製造業	32	8	33.3	1,386	775	126.8
5	821 ソフトウェア業	158	64	68.1	2,610	1,229	89.0
6	904 老人福祉事業	208	91	77.8	4,918	2,026	70.1
7	60E 焼肉店（東洋料理のもの）	285	63	28.4	2,260	923	69.0
8	306 電子応用装置製造業*3	42	-6	-12.5	2,990	1,137	61.4
9	441 普通倉庫業*2	101	11	12.2	1,729	621	56.0
10	559 その他の織物・衣服・身の回り品小売業	659	138	26.5	2,708	761	39.1
11	112 電気通信・信号装置工事業*4	139	10	7.8	2,588	722	38.7
12	90A 保育所	402	-12	-2.9	5,837	1,569	36.8
13	866 警備業	88	14	18.9	3,836	976	34.1
14	921 自然科学研究所*5	75	-2	-2.6	11,651	2,896	33.1
15	60G ハンバーガー店	91	19	26.4	2,426	594	32.4
16	56B その他の飲食料品小売業*6	1,336	104	8.4	4,766	1,084	29.4
17	591 医療品・化粧品小売業	1,309	68	5.5	5,736	1,059	22.6
18	56A 料理品小売業	831	14	1.7	8,275	1,326	19.1
19	60D 中華料理店	1,430	57	4.2	6,900	996	16.9
20	881 病院	122	-8	-6.2	22,668	2,778	14.0

（注）従業者数の増加率上位20産業

*1 看護業、派遣看護婦業、介護老人保健施設等

*2 他の企業の物品を保管管理（サイロ倉庫業、タンク倉庫業、石油備蓄業等）

*3 X線装置製造業、ビデオ機器製造業等

*4 電気通信工事業、電話線路工事業、信号装置工事業等

*5 地震研究所、工学研究所、畜産試験場等

*6 牛乳小売業、茶小売業、豆腐・かまぼこ等加工食品小売業

事業所数は、「菓子・パン小売業」、「バー、キャバレー、ナイトクラブ」で大幅に減少
 従業者数は、「生命保険業」、「織物製外衣・シャツ製造業」、「ゴルフ場」で
 大幅に減少

産業小分類について事業所数を平成8年と比べると、「がん具製造業」が39.3%と減少率で最も高く、次いで「織物業」が33.1%減、「採石業、砂・砂利・玉石採取業」が33.1%減となっている。なお、事業所数の減少数をみると、「菓子・パン小売業」、「バー、キャバレー、ナイトクラブ」、「酒小売業」が大幅に減少している。

また、上位20産業のうち、10産業が大分類の「卸売・小売業、飲食店」に、5産業が大分類の「製造業」に属している。

表4-3 事業所数が大幅に減少した産業（小分類）（平成13年）

順位	産業小分類	事業所数			従業者数		
		実数	増加数	平成8年～ 13年増加 率(%)	実数	増加数	平成8年～ 13年増加 率(%)
1	34B がん具製造業	111	-72	-39.3	1,208	-875	-42.0
2	144 織物業	267	-132	-33.1	864	-496	-36.5
3	081 採石業、砂・砂利・玉石採取業	83	-41	-33.1	892	-516	-36.6
4	151 織物製外衣・シャツ製造業*1	746	-321	-30.1	5,212	-3,053	-36.9
5	567 菓子・パン小売業	1,625	-657	-28.8	6,313	-1,133	-15.2
6	75A 会社・団体の宿泊所	154	-60	-28.0	937	-315	-25.2
7	554 靴・履物小売業	224	-84	-27.3	741	-194	-20.7
8	917 専修学校・各種学校	78	-29	-27.1	1,347	-190	-12.4
9	564 鮮魚小売業	405	-147	-26.6	1,172	-602	-33.9
10	552 男子服小売業	347	-108	-23.7	1,298	-221	-14.5
11	146 染色整理業	137	-40	-22.6	1,184	-615	-34.2
12	173 建具製造業	479	-130	-21.3	2,090	-856	-29.1
13	612 バー、キャバレー、ナイトクラブ	2,174	-557	-20.4	7,186	-1,058	-12.8
14	551 呉服・服地・寝具小売業	456	-116	-20.3	1,874	-293	-13.5
15	101 大工工事業	1,020	-257	-20.1	2,149	-791	-26.9
16	562 酒小売業	1,290	-322	-20.0	3,799	-1,147	-23.2
17	521 一般機械器具卸売業	571	-143	-20.0	4,442	-1,351	-23.3
18	76L パチンコホール	299	-64	-17.6	5,049	-135	-2.6
19	553 婦人・子供服小売業	1,064	-222	-17.3	3,720	-893	-19.4
20	532 医薬品・化粧品等卸売業	298	-57	-16.1	3,448	-215	-5.9

(注) 事業所数の増加率上位20産業

*1 織物製(不織布製及びレース製を含む)外衣・シャツ製造業(和式を除く)

同じく、産業小分類について従業者数を平成8年と比べると、「建物売買業・土地売買業」が53.1%と減少率が最も高く、次いで「医療用機械器具・医療用品製造業」が44.1%減、「がん具製造業」が42.0%減となっている。なお、従業者数の減少数の多い産業をみると、「生命保険業」、「織物製外衣・シャツ製造業」、「ゴルフ場」が大幅に減少している。

また、上位20産業のうち、10産業が大分類の「製造業」に、5産業が大分類の「卸売・小売業、飲食店」に属している。

表4-4 従業者数が大幅に減少した産業（小分類）（平成13年）

順位	産業小分類	事業所数			従業者数		
		実数	増加数	平成8年～ 13年増加 率(%)	実数	増加数	平成8年～ 13年増加 率(%)
1	701 建物売買業、土地売買業	275	-68	-19.8	1,310	-1,484	-53.1
2	323 医療用機械器具・医療用品製造業	101	-7	-6.5	2,960	-2,337	-44.1
3	34B がん具製造業	111	-72	-39.3	1,208	-875	-42.0
4	691 生命保険業	184	-43	-18.9	4,960	-3,510	-41.4
5	295 繊維機械製造業	52	-14	-21.2	1,229	-855	-41.0
6	153 下着類製造業	197	-95	-32.5	1,212	-771	-38.9
7	283 暖房装置・配管工事用附属品製造業	34	-6	-15.0	1,211	-795	-39.6
8	151 織物製外衣・シャツ製造業*1	746	-321	-30.1	5,212	-3,053	-36.9
9	146 染色整理業	137	-40	-22.6	1,184	-615	-34.2
10	292 農業用機械製造業（農業用器具を除く）	50	-13	-20.6	1,530	-786	-33.9
11	564 鮮魚小売業	405	-147	-26.6	1,172	-602	-33.9
12	173 建具製造業	479	-130	-21.2	2,090	-856	-29.1
13	523 電気機械器具卸売業	373	-27	-6.8	3,539	-1,403	-28.4
14	161 製材業、木製品製造業	290	-52	-15.2	1,914	-719	-27.3
15	101 大工工事業	1,020	-257	-20.1	2,149	-791	-26.9
16	76C ゴルフ場	150	11	7.9	8,845	-2,922	-24.8
17	521 一般機械器具卸売業	571	-143	-20.1	4,442	-1,351	-23.3
18	562 酒小売業	1,290	-322	-20.0	3,799	-1,147	-23.2
19	091 一般土木建築工事業	404	-29	-6.7	6,999	-1,850	-20.9
20	60C 西洋料理店	636	0	0.0	5,438	-1,377	-20.2

(注) 従業者数の増加率上位20産業

*1 織物製（不織布製及びプレス製を含む）外衣・シャツ製造業（和式を除く）

3 経営組織別

個人経営の事業所数、従業者数が共に大幅に減少

経営組織別に事業所数をみると、民営が100,562事業所（事業所全体の96.8%）、国及び地方公共団体等が3,273事業所（同3.2%）となっている。民営の内訳をみると、個人経営が51,331事業所（同49.4%）、法人が48,866事業所（同47.0%）、うち、株式会社が21,510事業所（同20.7%）となっている。

昭和56年以降の事業所数の推移をみると、個人経営は一貫して減少を続けており、平成13年は8年に比べて9.7%減と大幅に減少している。法人は平成8年までは増加傾向が続いていたが、13年は1.1%減と減少に転じた。

従業者数についてみると、民営が874,088人（従業者数全体の92.6%）、国及び地方公共団体等69,586人（同7.4%）となっている。民営の内訳をみると、個人経営が134,384人（同14.2%）、法人が737,059人（78.1%）、うち、株式会社が499,408人（同52.9%）となっている。

昭和56年以降の従業者数の推移をみると、個人経営は、事業所数と同様に一貫して減少を続けており、平成13年は8年に比べ、10.3%減と大幅に減少している。法人は平成8年までは、増加傾向が続いていたが、13年は2.4%減と減少に転じた。

表 - 3 - 1 経営組織別事業所数及び従業者数の推移（昭和56年～平成13年）

	経営組織	昭和56年	昭和61年	平成3年	平成8年	平成13年	構成比	平成8年～ 平成13年 増加率(%)
							(%)	
事業 所 数	総数	103,283	107,716	109,184	109,892	103,835	100.0	-5.5
	民営	100,091	104,529	106,039	106,710	100,562	96.8	-5.8
	個人	65,970	65,169	59,802	56,868	51,331	49.4	-9.7
	法人	33,724	38,891	45,762	49,409	48,866	47.0	-1.1
	会社	30,705	35,643	42,215	45,516	44,729	43.1	-1.7
	株式会社	14,081	16,736	20,041	21,760	21,510	20.7	-1.1
	有限会社	16,002	18,316	21,619	23,213	22,772	22.0	-1.9
	合名 合資 相互会社	618	588	550	539	434	0.4	-19.5
	外国の会社	4	3	5	4	13	0.0	19.4
	会社以外の法人	3,019	3,248	3,547	3,893	4,137	4.0	6.2
	法人以外の団体	397	469	475	433	365	0.4	-15.7
	国、地方公共団体等	3,192	3,187	3,145	3,182	3,273	3.2	2.8
	従 業 者 数	総数	767,859	833,175	931,860	977,492	943,674	100.0
民営		695,795	764,918	862,708	907,615	874,088	92.6	-3.7
個人		171,979	169,775	157,134	149,772	134,384	14.2	-10.3
法人		522,079	593,044	702,124	755,531	737,059	78.1	-2.4
会社		481,653	546,404	650,054	689,560	664,173	70.4	-3.7
株式会社		351,199	401,750	475,337	511,812	499,408	52.9	-2.4
有限会社		121,793	136,667	164,023	167,614	158,695	16.8	-5.3
合名 合資 相互会社		8,617	7,947	10,359	9,925	5,881	0.6	-40.7
外国の会社		44	40	335	209	189	0.0	-9.6
会社以外の法人		40,426	46,640	52,070	65,971	72,886	7.7	10.5
法人以外の団体		1,737	2,099	3,450	2,312	2,645	0.3	14.4
国、地方公共団体等		72,064	68,257	69,152	69,877	69,586	7.4	-0.4

個人経営は「卸売・小売業、飲食店」、サービス業」に事業所数及び従業者数が集中

非農林漁業の民営事業所について、事業所数の産業大分類別構成比を経営組織別にみると、個人経営では「卸売・小売業、飲食店」が43.5%を占め、次いで「サービス業」が30.1%となっており、この2産業で全事業所数の約7割を占めている。

同様に法人についてみると、「卸売・小売業、飲食店」が37.7%と最も高く、次いで「サービス業」が22.6%、「製造業」が16.1%、「建設業」が14.1%となっている。

表 - 3 - 2 産業大分類、経営組織別民営の事業所数（非農林漁業、平成13年）

産業大分類		事業所数					
		総数 (注)	個人経営	法人	うち		
					会社	株式	有限
					株式	有限	
実数	非農林漁業	100,137	51,331	48,445	44,467	21,435	22,586
	鉱業	123	13	110	109	69	40
	建設業	12,077	5,252	6,825	6,814	2,705	4,096
	製造業	13,082	5,266	7,809	7,777	3,665	4,073
	電気・ガス・熱供給・水道業	38	-	38	37	35	2
	運輸・通信業	2,425	543	1,873	1,854	1,243	611
	卸売・小売業 飲食店	40,639	22,317	18,253	17,946	8,915	8,823
	金融・保険業	1,359	255	1,103	890	608	129
	不動産業	3,733	2,256	1,475	1,447	586	851
	サービス業	26,661	15,429	10,959	7,593	3,609	3,961
経営組織別構成比%	非農林漁業	100.0	51.3	48.4	44.4	21.4	22.6
	鉱業	100.0	10.6	89.4	88.6	56.1	32.5
	建設業	100.0	43.5	56.5	56.4	22.4	33.9
	製造業	100.0	40.3	59.7	59.4	28.0	31.1
	電気・ガス・熱供給・水道業	100.0	-	100.0	97.4	92.1	5.2
	運輸・通信業	100.0	22.4	77.2	76.5	51.3	25.2
	卸売・小売業 飲食店	100.0	54.9	44.9	44.1	21.9	21.7
	金融・保険業	100.0	18.8	81.2	65.5	44.7	9.5
	不動産業	100.0	60.4	39.5	38.8	15.7	22.8
	サービス業	100.0	57.9	41.1	28.5	13.5	14.9
産業大分類別構成比%	非農林漁業	100.0	100.0	100.0	100.0	100.0	100.0
	鉱業	0.1	0.0	0.2	0.2	0.3	0.2
	建設業	12.1	10.2	14.1	15.3	12.6	18.1
	製造業	13.1	10.3	16.1	17.5	17.1	18.0
	電気・ガス・熱供給・水道業	0.0	-	0.1	0.0	0.2	0.0
	運輸・通信業	2.4	1.0	3.9	4.2	5.8	2.7
	卸売・小売業 飲食店	40.6	43.5	37.7	40.4	41.6	39.1
	金融・保険業	1.4	0.5	2.3	2.0	2.8	0.6
	不動産業	3.7	4.4	3.0	3.3	2.7	3.8
	サービス業	26.6	30.1	22.6	17.1	16.9	17.5

(注) 「法人以外の団体」を含む。

従業者数の産業大分類構成比を経営組織別にみると、個人経営は「卸売・小売業、飲食店」が46.6%を占め、次いで「サービス業」が30.0%と、この2産業で全従業者数の7割を占めている。

同様に法人についてみると、「製造業」が32.2%を占め、次いで「卸売・小売業、飲食店」が24.7%、「サービス業」が24.4%となっている。

表 - 3 - 3 産業大分類、経営組織別民営の従業者数（非農林漁業、平成13年）

産業大分類		従業者数					
		総数 (注)	個人経営	法人	うち会社		
					うち会社	うち株式会社	うち有限会社
実数	非農林漁業	869,987	134,384	732,991	661,487	498,346	157,084
	鉱業	1,416	51	1,365	1,362	1,080	282
	建設業	78,789	12,474	66,315	66,215	38,922	27,196
	製造業	250,508	14,389	236,087	235,572	201,358	33,884
	電気・ガス・熱供給・水道業	2,519	-	2,519	2,509	2,498	11
	運輸・通信業	42,625	931	41,657	41,524	33,087	8,437
	卸売・小売業、飲食店	244,304	62,532	181,105	177,135	121,809	54,359
	金融・保険業	19,806	463	19,339	15,819	11,074	454
	不動産業	9,079	3,177	5,895	5,724	3,211	2,477
	サービス業	220,941	40,367	178,709	115,627	85,307	29,984
経営組織別構成比%	非農林漁業	100.0	15.4	84.3	76.0	57.3	18.1
	鉱業	100.0	3.6	96.4	96.2	76.3	19.9
	建設業	100.0	15.8	84.2	84.0	49.4	34.5
	製造業	100.0	5.7	94.2	94.0	80.4	13.5
	電気・ガス・熱供給・水道業	100.0	-	100.0	99.6	99.2	0.4
	運輸・通信業	100.0	2.2	97.7	97.4	77.6	19.8
	卸売・小売業、飲食店	100.0	25.6	74.1	72.5	49.9	22.3
	金融・保険業	100.0	2.3	97.6	79.9	55.9	2.3
	不動産業	100.0	35.0	64.5	63.0	35.4	27.3
	サービス業	100.0	18.3	80.9	52.3	38.6	13.6
産業大分類別構成比%	非農林漁業	100.0	100.0	100.0	100.3	100.0	100.0
	鉱業	0.2	0.0	0.2	0.2	0.2	0.2
	建設業	9.1	9.3	9.1	10.1	7.8	17.3
	製造業	28.8	10.7	32.2	35.7	40.4	21.6
	電気・ガス・熱供給・水道業	0.3	-	0.3	0.4	0.5	0.0
	運輸・通信業	4.9	0.7	5.7	6.3	6.7	5.4
	卸売・小売業、飲食店	28.1	46.6	24.7	26.8	24.5	34.6
	金融・保険業	2.2	0.3	2.6	2.4	2.2	0.3
	不動産業	1.0	2.4	0.8	0.9	0.6	1.5
	サービス業	25.4	30.0	24.4	17.5	17.1	19.1

(注) 「法人以外の団体」を含む。

4 本所 支所別

単独事業所が80,050 事業所で全体の79.6%を占める

本所・支所別に事業所をみると、「単独事業所」が80,050 事業所で全体の79.6%を占めており、次いで「支所・支社・支店」が17,667 事業所で17.6%、「本所・本社・本店」が2,845 事業所で2.8%となっている。平成8年と比べると、「本所・本社・本店」が25.6%減となり、次いで「単独事業所」が6.0%減、「支所・支社・支店」が0.6%減となりすべて減少となった。

また、「単独事業所」の増減率を産業大分類別にみると、「製造業」が14.4%減、「卸売・小売業」が8.6%減、「建設業」が7.1%減となっている。

表 -4 産業大分類別、本所・支所別事業所数（平成13年、平成8年）

産業大分類		総 数	単独事業所	本所・本社・本店	支所・支社・支店
平成 13 年 実 数	全産業	100,562	80,050	2,845	17,667
	農林漁業	427	310	18	99
	鉱業	123	76	9	38
	建設業	12,077	10,898	257	922
	製造業	13,082	10,727	455	1,900
	電気・ガス・熱供給・水道業	38	6	2	30
	運輸・通信	2,425	1,262	137	1,026
	卸売・小売業、飲食店	40,637	30,999	1,244	8,394
	金融・保険業	1,359	458	34	867
	不動産業	3,733	3,507	49	177
	サービス業	26,661	21,807	640	4,214
平成 8 年 実 数	全産業	106,710	85,116	3,822	17,772
	農林漁業	406	284	26	96
	鉱業	154	95	11	48
	建設業	13,022	11,731	344	947
	製造業	15,315	12,538	668	2,109
	電気・ガス・熱供給・水道業	47	6	3	38
	運輸・通信	2,330	1,286	123	921
	卸売・小売業、飲食店	43,860	33,918	1,651	8,291
	金融・保険業	1,498	459	41	998
	不動産業	3,660	3,395	79	186
	サービス業	26,418	21,404	876	4,138
構 成 比 率 %	全産業	100.0	79.6	2.8	17.6
	農林漁業	100.0	72.6	4.2	23.2
	鉱業	100.0	61.8	7.3	30.9
	建設業	100.0	90.3	2.1	7.6
	製造業	100.0	82.0	3.5	14.5
	電気・ガス・熱供給・水道業	100.0	15.8	5.3	78.9
	運輸・通信	100.0	52.0	5.7	42.3
	卸売・小売業、飲食店	100.0	76.3	3.1	20.6
	金融・保険業	100.0	33.7	2.5	63.8
	不動産業	100.0	93.9	1.3	4.8
	サービス業	100.0	81.8	2.4	15.8
増 加 率 %	全産業	-5.8	-6.0	-25.6	-0.6
	農林漁業	5.2	9.2	-30.8	3.1
	鉱業	-20.1	-20.0	-18.2	-20.8
	建設業	-7.3	-7.1	-25.3	-2.6
	製造業	-14.6	-14.4	-31.9	-9.9
	電気・ガス・熱供給・水道業	-19.1	0.0	-33.3	-21.1
	運輸・通信	4.1	-1.9	11.4	11.4
	卸売・小売業、飲食店	-7.3	-8.6	-24.7	1.2
	金融・保険業	-9.3	-0.2	-17.1	-13.1
	不動産業	2.0	3.3	-38.0	-4.8
	サービス業	0.9	1.9	-26.9	1.8

5 従業者規模別

従業者数 10人未満の事業所が事業所全体の 8割

従業者規模別に事業所数をみると、「1～4人」規模が65,018事業所（事業所全体の62.6%）で最も多く、次いで「5～9人」規模が19,117事業所（同18.4%）となっており、従業者数10人未満の事業所が全体の8割を占めている。

従業者数についてみると、「10～19人」規模の事業所の従業者数が144,661人（従業者全体の15.3%）で最も多く、次いで「1～4人」規模が141,334人（同15.0%）となっている。

従業者規模別に事業所数を平成8年と比べると、「50～99人」規模が5.3%増、「300人以上」規模で4.4%増の2規模で増加した以外は減少しており、「200～299人」規模で13.3%と最も減少率が高く、次いで「5～9人」規模で6.4%となっている。一方従業者数についてみると、「50～99人」規模で5.2%と増加した以外はすべて減少しており、「200～299人」規模で14.9%と最も減少率が高く、次いで「5～9人」規模が6.4%となっている。

表 - 5 - 1 従業者規模別事業所数及び従業者数（平成13年、平成8年）

従業者規模	平成13年				平成8年		平成8年～13年 増加率（%）	
	事業所数	構成比 （%）	従業者数	構成比 （%）	事業所数	従業者数	事業所数	従業者数
総数	103,835	100.0	943,674	100.0	109,892	977,492	-5.5	-3.5
1～4人	65,018	62.6	141,334	15.0	69,217	150,315	-6.1	-6.0
5～9人	19,117	18.4	124,451	13.2	20,420	132,892	-6.4	-6.4
10～19人	10,739	10.4	144,661	15.3	11,422	153,586	-6.0	-5.8
20～29人	3,618	3.5	85,698	9.1	3,721	88,012	-2.8	-2.6
30～49人	2,590	2.5	97,505	10.3	2,620	98,697	-1.1	-1.2
50～99人	1,595	1.5	109,155	11.6	1,515	103,734	5.3	5.2
100～199人	603	0.6	82,052	8.7	629	84,752	-4.1	-3.2
200～299人	144	0.1	34,310	3.6	166	40,334	-13.3	-14.9
300人以上	190	0.2	124,508	13.2	182	125,170	4.4	-0.5
派遣・下請従業者のみ（注）	221	0.2						

（注）「派遣・下請従業者のみ」は平成13年から調査

図 - 5 - 1 従業者規模別事業所構成比

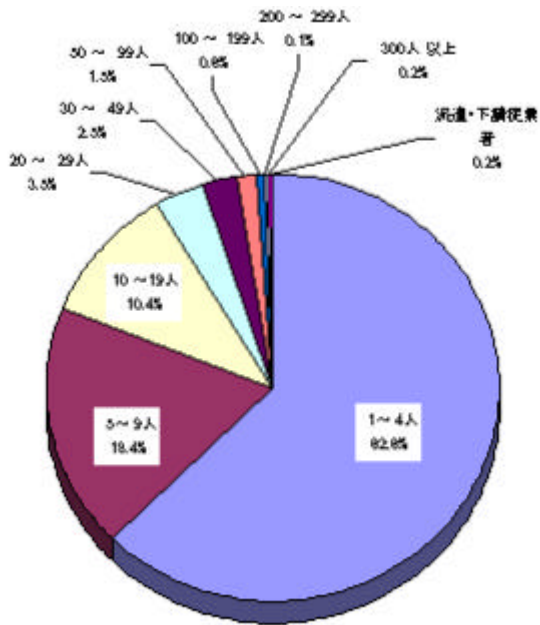


図 - 5 - 2 従業者規模別従業者構成比

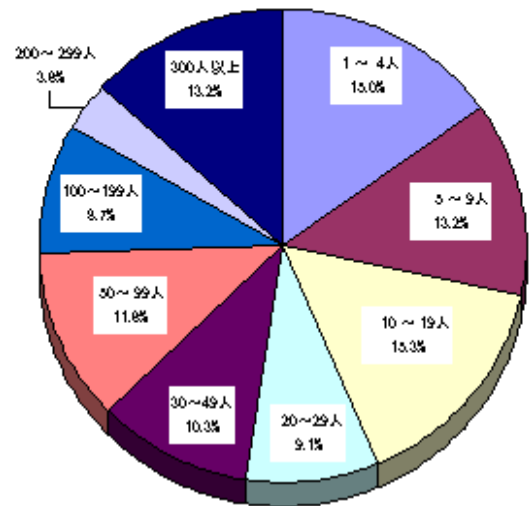


図 - 5 - 3 従業者規模別事業所数及び従業者数の増加率

(平成8年～13年)

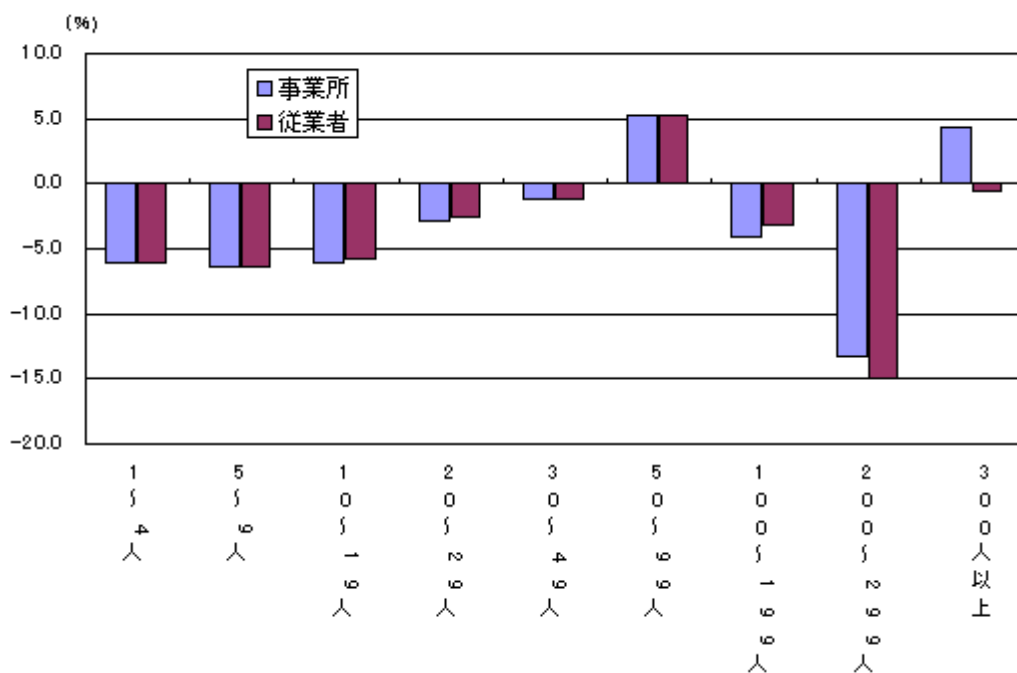


表 - 5 - 2 産業大分類 従業者規模別事業所数及び増加率 (平成8年~13年)

従業者規模		総数	農林漁業	鉱業	建設業	製造業	電気・ガス・熱供給・水道業	運輸・通信業	卸売・小売業・飲食店	金融・保険業	不動産業	サービス業	公務(他に分類されないもの)
平成13年実数	総数	103,835	459	123	12,077	13,084	164	2,742	40,683	1,361	3,747	28,591	804
	1~4人	65,018	170	25	6,912	6,660	34	1,079	27,420	501	3,424	18,427	366
	5~9人	19,117	137	50	2,972	2,622	39	504	7,491	261	245	4,706	90
	10~19人	10,739	96	32	1,528	1,649	34	465	3,737	284	47	2,750	117
	20~29人	3,618	34	6	381	690	10	236	1,011	166	9	997	78
	30~49人	2,590	13	7	200	615	8	238	632	94	10	740	33
	50~99人	1,595	6	3	63	431	11	156	275	35	4	548	63
	100~199人	603	-	-	16	231	10	47	79	14	1	169	36
	200~299人	144	-	-	2	69	-	7	12	1	-	40	13
	300人以上	190	-	-	1	114	1	7	11	3	-	45	8
(注) 派遣・下請	221	3	-	2	3	17	3	15	2	7	169	-	
従業者規模別構成比	総数	100.0	0.4	0.1	11.6	12.6	0.2	2.6	39.2	1.3	3.6	27.6	0.8
	1~4人	100.0	0.3	0.0	10.6	10.2	0.1	1.7	42.2	0.8	5.3	28.3	0.5
	5~9人	100.0	0.7	0.3	15.5	13.7	0.2	2.6	39.2	1.4	1.3	24.6	0.5
	10~19人	100.0	0.9	0.3	14.2	15.4	0.3	4.3	34.8	2.7	0.4	25.6	1.1
	20~29人	100.0	0.9	0.2	10.5	19.1	0.3	6.5	27.9	4.6	0.2	27.6	2.2
	30~49人	100.0	0.5	0.3	7.7	23.7	0.3	9.2	24.4	3.6	0.4	28.6	1.3
	50~99人	100.0	0.4	0.2	3.9	27.0	0.7	9.8	17.2	2.2	0.3	34.4	3.9
	100~199人	100.0	-	-	2.7	38.3	1.7	7.8	13.1	2.3	0.2	28.0	5.9
	200~299人	100.0	-	-	1.4	47.9	-	4.9	8.3	0.7	-	27.8	9.0
	300人以上	100.0	-	-	0.5	60.0	0.5	3.7	5.8	1.6	-	23.7	4.2
(注) 派遣・下請	100.0	1.3	-	0.9	1.3	7.7	1.4	6.8	0.9	3.2	76.5	-	
産業大分類別構成比	総数	100.0	100.0	100.0	100.0	100.0	100.0	100.0	100.0	100.0	100.0	100.0	100.0
	1~4人	62.6	37.1	20.3	57.2	50.9	20.7	39.3	67.4	36.8	91.4	64.5	45.5
	5~9人	18.4	29.8	40.7	24.6	20.0	23.8	18.4	18.4	19.2	6.5	16.5	11.2
	10~19人	10.4	20.9	26.0	12.7	12.6	20.7	16.9	9.2	20.9	1.3	9.6	14.6
	20~29人	3.5	7.4	4.9	3.2	5.3	6.1	8.6	2.5	12.2	0.2	3.5	9.7
	30~49人	2.5	2.8	5.7	1.7	4.7	4.9	8.7	1.6	6.9	0.3	2.6	4.1
	50~99人	1.5	1.3	2.4	0.5	3.3	6.7	5.7	0.7	2.6	0.1	1.9	7.8
	100~199人	0.6	-	-	0.1	1.8	6.1	1.7	0.2	1.0	0.0	0.6	4.5
	200~299人	0.1	-	-	0.0	0.5	-	0.3	0.0	0.1	-	0.1	1.6
	300人以上	0.2	-	-	0.0	0.9	0.6	0.3	0.0	0.2	-	0.1	1.0
(注) 派遣・下請	0.2	0.7	-	0.0	0.0	10.4	0.1	0.0	0.1	0.2	0.6	-	
平成8年実数	総数	109,892	439	154	13,022	15,317	161	2,643	43,906	1,502	3,678	28,270	800
	1~4人	69,217	189	22	7,240	7,774	43	1,018	30,252	550	3,323	18,432	374
	5~9人	20,420	112	63	3,215	3,192	37	425	7,997	247	272	4,754	106
	10~19人	11,422	86	45	1,727	2,042	39	511	3,688	324	48	2,786	126
	20~29人	3,721	33	10	473	817	8	248	1,010	181	15	873	53
	30~49人	2,620	13	9	245	625	13	236	607	133	13	695	31
	50~99人	1,515	4	5	98	452	10	139	237	47	4	460	59
	100~199人	629	2	-	17	222	9	52	95	12	1	186	33
	200~299人	166	-	-	6	85	1	9	10	5	1	39	10
	300人以上	182	-	-	1	108	1	5	10	3	1	45	8
(注) 派遣・下請	-	-	-	-	-	-	-	-	-	-	-	-	
増加率	総数	-5.5	4.6	-20.1	-7.3	-14.6	1.9	3.7	-7.3	-9.4	1.9	1.1	0.5
	1~4人	-6.1	-10.1	13.6	-4.5	-14.3	-20.9	6.0	-9.4	-8.9	3.0	0.0	-2.1
	5~9人	-6.4	22.3	-20.6	-7.6	-17.9	5.4	18.6	-6.3	5.7	-9.9	-1.0	-15.1
	10~19人	-6.0	11.6	-28.9	-11.5	-19.2	-12.8	-9.0	1.3	-12.3	-2.1	-1.3	-7.1
	20~29人	-2.8	3.0	-40.0	-19.5	-15.5	25.0	-4.8	0.1	-8.3	-40.0	14.2	47.2
	30~49人	-1.1	0.0	-22.2	-18.4	-1.6	-38.5	0.8	4.1	29.3	-23.1	6.5	6.5
	50~99人	5.3	50.0	-40.0	-35.7	-4.6	10.0	12.2	16.0	-25.5	0.0	19.1	6.8
	100~199人	-4.1	-100.0	-	-5.9	4.1	11.1	-9.6	-16.8	16.7	0.0	-9.1	9.1
	200~299人	-13.3	-	-	-66.7	-18.8	-100.0	-22.2	20.0	-80.0	-100.0	2.6	30.0
	300人以上	4.4	-	-	0.0	5.6	0.0	40.0	10.0	0.0	-100.0	0.0	0.0
(注) 派遣・下請	-	-	-	-	-	-	-	-	-	-	-	-	

(注) 「派遣・下請従業者のみ」の事業所。

表 - 5 - 3 産業大分類 従業者規模別従業者数及び増加率（平成8年～13年）

従業者規模		総数	農林漁業	鉱業	建設業	製造業	電気・ガス・熱供給・水道業	運輸・通信業	卸売・小売業 飲食店	金融・保険業	不動産業	サービス業	公務(他に分類されないもの)
平成13年 実数	総数	943,674	4,349	1,416	78,789	250,510	3,969	48,218	244,848	20,039	9,139	257,621	24,776
	1～4人	141,334	418	70	15,553	15,805	88	2,400	62,105	1,123	6,028	37,103	641
	5～9人	124,451	912	350	19,495	17,319	263	3,308	48,375	1,753	1,493	30,587	596
	10～19人	144,661	1,334	425	20,165	22,233	466	6,533	49,987	4,033	595	37,223	1,667
	20～29人	85,698	805	133	8,980	16,479	241	5,619	23,831	3,956	210	23,637	1,807
	30～49人	97,505	473	252	7,322	23,384	310	9,026	23,482	3,407	390	28,202	1,257
	50～99人	109,155	407	186	4,097	29,803	811	10,539	18,663	2,285	299	37,669	4,396
	100～199人	82,052	-	-	2,238	32,137	1,398	6,142	10,385	1,778	124	23,202	4,648
200～299人	34,310	-	-	444	16,533	-	1,674	2,828	232	-	9,510	3,089	
300人以上	124,508	-	-	495	76,817	392	2,977	5,192	1,472	-	30,488	6,675	
従業者規模 構成比	総数	100.0	0.5	0.2	8.3	26.6	0.4	5.1	25.9	2.1	1.0	27.3	2.6
	1～4人	100.0	0.3	0.0	11.0	11.2	0.1	1.7	43.9	0.8	4.3	26.3	0.4
	5～9人	100.0	0.7	0.3	15.6	13.9	0.2	2.7	38.9	1.4	1.2	24.6	0.5
	10～19人	100.0	0.9	0.3	13.9	15.4	0.3	4.5	34.6	2.8	0.4	25.7	1.2
	20～29人	100.0	0.9	0.2	10.5	19.2	0.3	6.6	27.8	4.6	0.2	27.6	2.1
	30～49人	100.0	0.5	0.3	7.5	24.0	0.3	9.2	24.1	3.5	0.4	28.9	1.3
	50～99人	100.0	0.4	0.2	3.7	27.3	0.7	9.7	17.1	2.1	0.3	34.5	4.0
	100～199人	100.0	-	-	2.7	39.2	1.7	7.5	12.6	2.2	0.1	28.3	5.7
200～299人	100.0	-	-	1.3	48.2	-	4.9	8.2	0.7	-	27.7	9.0	
300人以上	100.0	-	-	0.4	61.7	0.3	2.4	4.2	1.2	-	24.5	5.3	
産業大分類 構成比	総数	100.0	100.0	100.0	100.0	100.0	100.0	100.0	100.0	100.0	100.0	100.0	100.0
	1～4人	15.0	9.6	5.0	19.7	6.3	2.2	5.0	25.4	5.6	66.0	14.4	2.6
	5～9人	13.2	21.0	24.7	24.8	6.9	6.6	6.9	19.8	8.8	16.3	11.9	2.4
	10～19人	15.3	30.7	30.0	25.6	8.9	11.8	13.5	20.4	20.1	6.5	14.4	6.7
	20～29人	9.1	18.5	9.4	11.4	6.6	6.1	11.7	9.7	19.7	2.3	9.2	7.3
	30～49人	10.3	10.9	17.8	9.3	9.3	7.8	18.7	9.6	17.0	4.3	11.0	5.1
	50～99人	11.6	9.3	13.1	5.2	11.9	20.4	21.8	7.6	11.4	3.2	14.6	17.7
	100～199人	8.7	-	-	2.8	12.8	35.2	12.7	4.2	8.9	1.4	9.0	18.8
200～299人	3.6	-	-	0.6	6.6	-	3.5	1.2	1.2	-	3.7	12.5	
300人以上	13.2	-	-	0.6	30.7	9.9	6.2	2.1	7.3	-	11.8	26.9	
平成8年 実数	総数	977,492	4,201	2,046	91,077	273,574	4,184	47,420	249,316	24,330	10,189	247,312	23,843
	1～4人	150,315	453	65	16,443	18,529	94	2,204	68,005	1,188	5,842	36,826	666
	5～9人	132,892	760	452	21,162	21,194	251	2,848	51,281	1,636	1,663	30,929	716
	10～19人	153,586	1,158	599	22,893	27,440	550	7,239	48,988	4,570	613	37,677	1,859
	20～29人	88,012	773	231	11,107	19,423	176	6,022	23,698	4,325	360	20,665	1,232
	30～49人	98,697	525	350	9,011	23,772	497	8,931	22,601	4,902	512	26,379	1,217
	50～99人	103,734	276	349	6,271	31,411	803	9,148	15,417	3,156	326	32,153	4,424
	100～199人	84,752	256	-	2,330	30,395	1,216	6,861	12,732	1,665	134	24,588	4,575
200～299人	40,334	-	-	1,417	20,839	219	2,119	2,456	1,305	273	9,328	2,378	
300人以上	125,170	-	-	443	80,571	378	2,048	4,138	1,583	466	28,767	6,776	
増加率	総数	-3.5	3.5	-30.8	-13.5	-8.4	-5.1	1.7	-1.8	-17.6	-10.3	4.2	3.9
	1～4人	-6.0	-7.7	7.7	5.4	-14.7	-6.4	8.9	-8.7	-5.5	3.2	0.8	-3.8
	5～9人	-6.4	20.0	-22.6	-7.9	-18.3	4.8	16.2	-5.7	7.2	-10.2	-1.1	-16.8
	10～19人	-5.8	15.2	-29.0	-11.9	-19.0	-15.3	-9.8	2.0	-11.8	-2.9	-1.2	-10.3
	20～29人	-2.6	4.1	-42.4	-19.2	-15.2	36.9	-6.7	0.6	-8.5	-41.7	14.4	46.7
	30～49人	-1.2	-9.9	-28.0	-18.7	-1.6	-37.6	1.1	3.9	30.5	-23.8	6.9	3.3
	50～99人	5.2	47.5	-46.7	-34.7	-5.1	1.0	15.2	21.1	27.6	-8.3	17.2	-0.6
	100～199人	-3.2	-100.0	-	-3.9	5.7	15.0	-10.5	-18.4	6.8	-7.5	-5.6	1.6
200～299人	-14.9	-	-	-68.7	-20.7	100.0	-21.0	15.1	-82.2	-100.0	2.0	29.9	
300人以上	-0.5	-	-	11.7	-4.7	3.7	45.4	25.5	-7.0	-100.0	6.0	-1.5	

派遣・下請従業者のみの事業所数は「サービス業」に集中

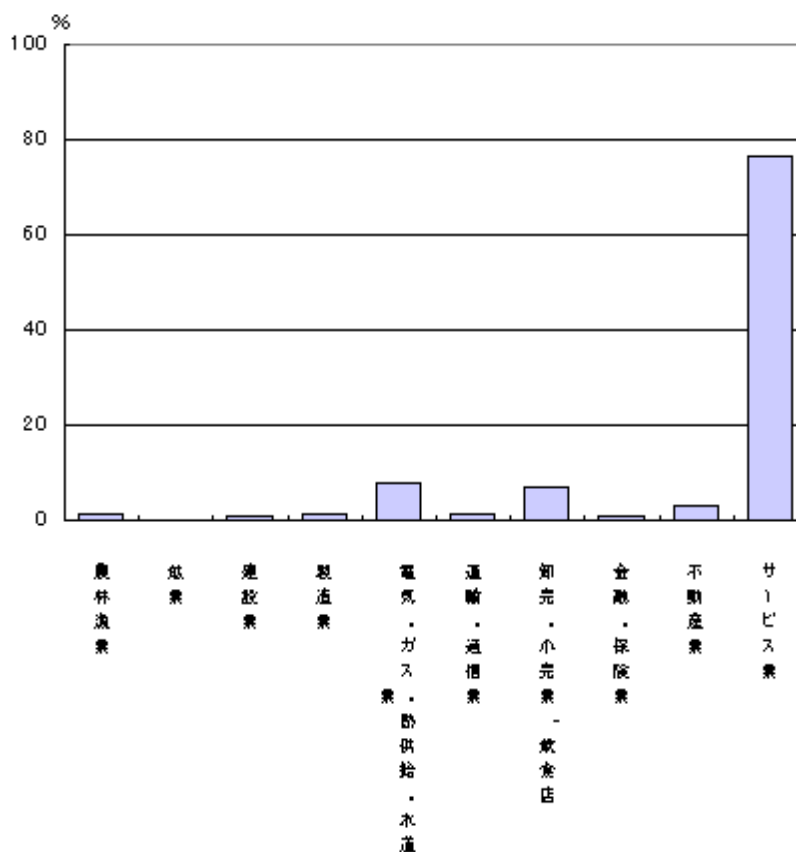
「派遣・下請従業者のみ」の事業所数は221事業所で、事業所全体の0.2%となっている。

これを産業大分類にみると、「サービス業」が169事業所（派遣・下請従業者のみの事業所数の76.4%）と大部分を占め、次いで「電気・ガス・熱供給・水道業」が17事業所（同7.7%）、「卸売・小売、飲食店」が15事業所（同6.8%）となっている。

表 - 5 - 4 産業大分類別派遣・下請従業者のみの事業所数（平成13年）

産業大分類	実数	構成比（%）
全産業	221	100.0
農林漁業	3	1.4
鉱業	-	-
建設業	2	0.9
製造業	3	1.4
電気・ガス・熱供給・水道業	17	7.7
運輸・通信業	3	1.4
卸売・小売業、飲食店	15	6.8
金融・保険業	2	0.9
不動産業	7	3.1
サービス業	169	76.4

図 - 5 - 5 産業大分類別派遣・下請従業者のみの事業所数構成比（平成13年）



6 開設時期別

約半数の事業所が昭和60年以降の開設

開設時期別に民営事業所数をみると、昭和60年～平成6年」が23,752事業所（事業所全体の23.6%）、「平成7年以降」が18,906事業所（18.8%）となっており、昭和60年以降に開設された事業所が半数近くを占めている。

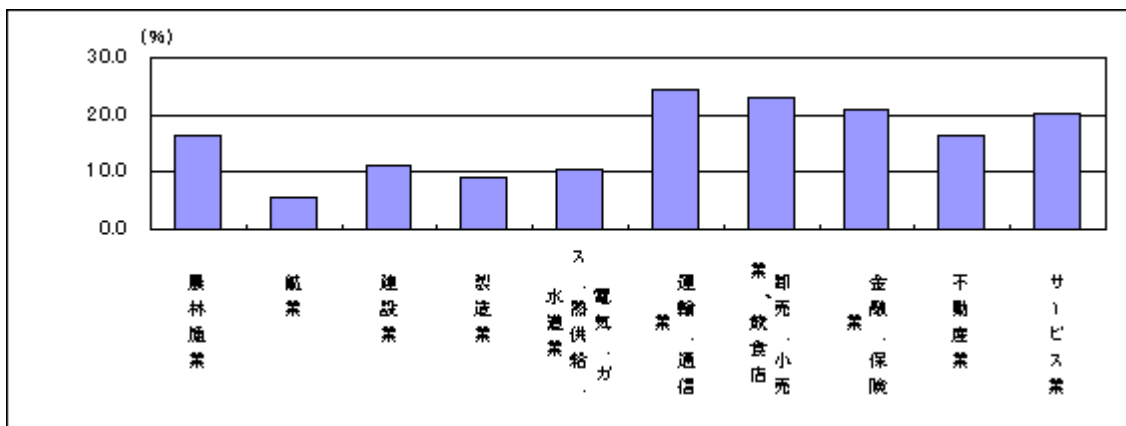
これを産業大分類別にみると、「平成7年以降」に開設された事業所の割合が他の産業と比べて高いのは、「運輸・通信業」（24.3%）、「卸売・小売業、飲食店」（23.1%）、「金融・保険業」（20.8%）、「サービス業」（20.4%）となっている。

表 - 6 開設時期別民営事業所数（平成13年）

産業大分類		総数 (注)	昭和29年 以前	昭和30 ～39年	昭和40 ～49年	昭和50 ～59年	昭和60～ 平成6年	平成7 年 以降
実 数	全産業	100,562	11,820	8,421	17,123	20,403	23,752	18,906
	農林漁業	427	19	35	63	96	143	70
	鉱業	123	9	16	55	20	16	7
	建設業	12,077	825	1,026	2,802	3,001	3,074	1,337
	製造業	13,082	1,231	1,401	3,329	3,019	2,920	1,174
	電気・ガス・熱供給・水道業	38	6	5	7	7	9	4
	運輸・通信業	2,425	169	175	437	453	598	590
	卸売・小売業、飲食店	40,637	6,441	3,497	5,650	7,144	8,468	9,377
	金融・保険業	1,359	158	94	167	278	378	283
	不動産業	3,733	119	186	732	835	1,237	613
サービス業	26,661	2,843	1,986	3,881	5,550	6,909	5,451	
構 成 比 率 %	全産業	100.0	11.7	8.4	17.1	20.3	23.6	18.8
	農林漁業	100.0	4.5	8.2	14.8	22.5	33.5	16.4
	鉱業	100.0	7.3	13.0	44.7	16.3	13.0	5.7
	建設業	100.0	6.8	8.5	23.2	24.8	25.5	11.1
	製造業	100.0	9.4	10.7	25.4	23.1	22.3	9.0
	電気・ガス・熱供給・水道業	100.0	15.8	13.2	18.4	18.4	23.7	10.5
	運輸・通信業	100.0	7.0	7.2	18.0	18.7	24.7	24.3
	卸売・小売業、飲食店	100.0	15.9	8.6	13.9	17.6	20.8	23.1
	金融・保険業	100.0	11.6	6.9	12.3	20.5	27.8	20.8
	不動産業	100.0	3.2	5.0	19.6	22.4	33.1	16.4
サービス業	100.0	10.7	7.4	14.6	20.8	25.9	20.4	

(注) 開設時期不詳も含む。

図 - 6 産業大分類別、平成7年以降に開設した事業所数の割合（民営）（平成13年）



7 従業上の地位別

正社員・正職員以外の常用雇用者が大幅に増加

民営事業所（非農林漁業）について、従業上の地位別に従業者数をみると、個人業主が50,942人（従業者全体の5.9%）、無給の家族従業者が16,851人（同1.9%）、有給役員が72,305人（同8.3%）、雇用者が729,889人（同83.9%）となっている。

また、雇用者の内訳をみると、正社員・正職員は494,443人（雇用者全体の67.7%）、パート・アルバイトなど正社員・正職員以外は215,078人（同29.5%）、臨時雇用者は20,368人（同2.8%）となっている。

平成8年と比べると、個人業主は9.9%減、無給の家族従業者は9.9%減、有給役員は7.0%減、雇用者は2.8%減とすべて減少となっている。雇用者をみると、常用雇用者のうち、パート・アルバイトなど正社員・正職員以外が31.6%増と大幅な増加となっている。

表 - 7 - 1 従業上の地位別従業者数（民営、非農林漁業）（平成13年、平成8年）

従業上の地位	平成13年			平成8年			8年～13年 増加率(%)
	実数	構成比(%)		実数	構成比(%)		
総数（非農林漁業）	869,987	100.0		903,719	100.0		-3.7
個人業主	50,942	5.9		56,520	6.3		-9.9
無給の家族従業者数	16,851	1.9		18,695	2.1		-9.9
有給役員	72,305	8.3		77,784	8.6		-7.0
雇用者	729,889	83.9	100.0	750,720	83.1	100.0	-2.8
常用雇用者	709,521	81.6	97.2	709,806	78.5	94.6	-0.1
正社員・正職員	494,443	56.8	67.7	546,424	60.5	72.8	-9.5
正社員・正職員以外	215,078	24.7	29.5	163,382	18.1	21.8	31.6
臨時雇用者	20,368	2.3	2.8	40,914	4.5	5.4	-50.2

産業大分類別に雇用者数をみると、「製造業」が227,947人と最も多く、次いで「卸売・小売業、飲食店」が190,044人、「サービス業」が187,717人となっている。

常用雇用者のうち、「正社員・正職員」では、「製造業」が177,959人と最も多く、次いで「サービス業」が129,194人、「卸売・小売業、飲食店」が87,944人となっており、パート・アルバイトなど「正社員・正職員以外」では、「卸売・小売、飲食店」が96,030人と最も多く、この産業のみ「正社員・正職員」の従業者数より上回っている。次いで「サービス業」が52,109人、「製造業」が46,983人となっている。

また、臨時雇用者では、「サービス業」が6,414人で最も多く、次いで「卸売・小売業、飲食店」が6,070人、「建設業」が3,936人となっている。

平成8年と比べると、常用雇用者のうち「正社員・正職員」は「サービス業」で1.4%増となっているものの、他の産業はすべて減少となっている。また、常用雇用者以外の臨時雇用者は「電気・ガス・熱供給・水道業」のみが40.0%増となり、他の産業は、すべて減少となっている。

表 - 7 - 2 産業大分類 従業上の地位別従業者数の増加率（民営、非農林漁業）（平成13年、8年）

産業大分類		雇用者	常用雇用者	正社員・正職員		臨時雇用者
				正社員・正職員	正社員・正職員以外	
平成13年 実数	非農林漁業	729,889	709,521	494,443	215,078	20,368
	鉱業	1,221	1,188	1,074	114	33
	建設業	58,196	54,260	46,291	7,969	3,936
	製造業	227,947	224,942	177,959	46,983	3,005
	電気・ガス・熱供給・水道業	2,474	2,411	2,189	222	63
	運輸・通信業	39,735	39,110	31,145	7,965	625
	卸売・小売業・飲食店	190,044	183,974	87,944	96,030	6,070
	金融・保険業	18,848	18,742	16,016	2,726	106
	不動産業	3,707	3,591	2,631	960	116
サービス業	187,717	181,303	129,194	52,109	6,414	
平成8年 実数	非農林漁業	750,720	709,806	546,424	163,382	40,914
	鉱業	1,776	1,721	1,579	142	55
	建設業	68,598	63,032	52,944	10,088	5,566
	製造業	246,673	241,085	200,440	40,645	5,588
	電気・ガス・熱供給・水道業	2,632	2,587	2,388	199	45
	運輸・通信業	39,242	37,865	33,554	4,311	1,377
	卸売・小売業・飲食店	188,440	171,917	103,926	67,991	16,523
	金融・保険業	23,067	22,776	20,540	2,236	291
	不動産業	4,721	4,424	3,583	841	297
サービス業	175,571	164,399	127,470	36,929	11,172	
増加率 %	非農林漁業	-2.8	-0.1	-9.5	31.6	-50.2
	鉱業	-31.2	-30.9	-32.0	-19.7	-40.0
	建設業	-15.1	-13.9	-12.6	-21.0	-29.3
	製造業	-7.6	-6.7	-11.2	15.6	-46.2
	電気・ガス・熱供給・水道業	-6.0	-6.8	-8.3	11.6	40.0
	運輸・通信業	1.2	3.2	-7.2	84.8	-54.6
	卸売・小売業・飲食店	0.9	7.0	-15.4	41.2	-63.3
	金融・保険業	-18.3	-17.7	-22.0	21.9	-63.6
	不動産業	-21.5	-18.8	-26.6	14.1	-60.9
サービス業	6.9	10.3	1.4	41.1	-42.6	

表 - 7 - 3 産業大分類 従業上の地位別従業者数の構成比（民営、非農林漁業）（平成13年、8年）

産業大分類		雇用者	常用雇用者	正社員・正職員		臨時雇用者
				正社員・正職員	正社員・正職員以外	
平成13年 実数	非農林漁業	100.0	97.2	67.7	29.5	2.8
	鉱業	100.0	97.3	88.0	9.3	2.7
	建設業	100.0	93.2	79.5	13.7	6.8
	製造業	100.0	98.7	78.1	20.6	1.3
	電気・ガス・熱供給・水道業	100.0	97.5	88.5	9.0	2.5
	運輸・通信業	100.0	98.4	78.4	20.0	1.6
	卸売・小売業・飲食店	100.0	96.8	46.3	50.5	3.2
	金融・保険業	100.0	99.4	85.0	14.4	0.6
	不動産業	100.0	96.9	71.0	25.9	3.1
サービス業	100.0	96.6	68.8	27.8	3.4	
平成8年 実数	非農林漁業	100.0	94.6	72.8	21.8	5.4
	鉱業	100.0	96.9	88.9	8.0	3.1
	建設業	100.0	91.9	77.2	14.7	8.1
	製造業	100.0	97.7	81.2	16.5	2.3
	電気・ガス・熱供給・水道業	100.0	98.3	90.7	7.6	1.7
	運輸・通信業	100.0	96.5	85.5	11.0	3.5
	卸売・小売業・飲食店	100.0	91.2	55.1	36.1	8.8
	金融・保険業	100.0	98.7	89.0	9.7	1.3
	不動産業	100.0	93.7	75.9	17.8	6.3
サービス業	100.0	93.6	72.6	21.0	6.4	

8 派遣・下請従業者

派遣・下請従業者は従業者全体の38%

民営事業所に従事している「別経営の事業所から派遣又は下請従業者」数は33,001人で、民営事業所の従業者に対する比率は3.8%となっている。これを派遣先事業所の産業大分類別にみると、「製造業」が14,924人と最も多く、次いで「サービス業」が7,915人、「卸売・小売業、飲食店」が3,824人となっている。

また、派遣先事業所の従業者に対する比率は、「鉱業」（12.5%）が最も高く、次いで「製造業」（6.0%）、「運輸・通信業」（5.6%）の順となっている。

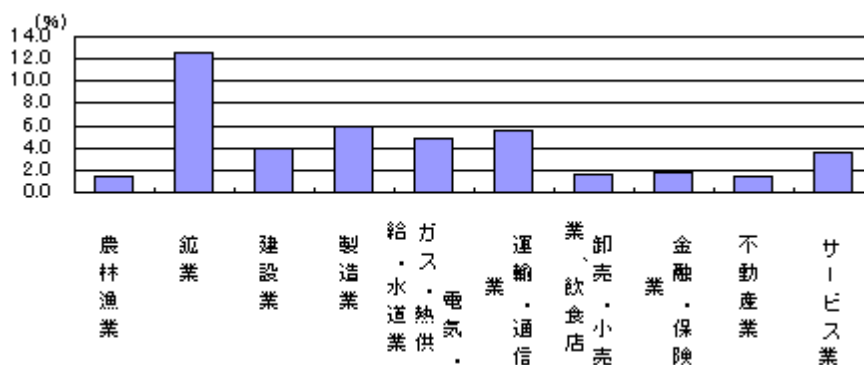
派遣・下請従業者数が「サービス業」、運輸・通信業、製造業」で大幅に増加

派遣先事業所の産業大分類別に民営事業所への「別経営の事業所から派遣又は下請従業者」数を平成8年と比べると、「サービス業」（76.9%）、「運輸・通信業」（38.0%）、「製造業」（30.1%）及び「卸売・小売業、飲食店」（21.0%）の4産業が高い増加率を示している。一方、「金融・保険業」が32.7%減、「建設業」が24.5%減と共に高い減少率を示している。

表 - 8 派遣先事業所の産業大分類別、別経営の事業所から派遣又は下請従業者数（民営）（平成13年、8年）

産業大分類	平成13年				平成8年				8年 ~13年 増加率 (%)
	従業者数 (A)	別経営の事業所からの 派遣又は下請従業者数		比率 (%) B/A	従業者数 (A)	別経営の事業所からの 派遣又は下請従業者数		比率 (%) B/A	
		実数(B)	構成比 (%)			実数(B)	構成比 (%)		
全産業	874,088	33,001	100.0	3.8	907,615	26,053	100.0	2.9	26.7
農林漁業	4,101	56	0.2	1.4	3,896	64	0.2	1.6	-12.5
鉱業	1,416	177	0.5	12.5	2,046	205	0.8	10.0	-13.7
建設業	78,789	3,110	9.4	3.9	91,077	4,120	15.8	4.5	-24.5
製造業	250,508	14,924	45.2	6.0	273,567	11,471	44.1	4.2	30.1
電気・ガス・熱供給・水道業	2,519	122	0.4	4.8	2,659	148	0.6	5.6	-17.6
運輸・通信業	42,625	2,384	7.2	5.6	42,143	1,728	6.6	4.1	38.0
卸売・小売業、飲食店	244,304	3,824	11.6	1.6	248,663	3,159	12.1	1.3	21.0
金融・保険業	19,806	358	1.1	1.8	24,044	532	2.0	2.2	-32.7
不動産業	9,079	131	0.4	1.4	10,036	152	0.6	1.5	-13.8
サービス業	220,941	7,915	24.0	3.6	209,484	4,474	17.2	2.1	76.9

図 - 7 「従業者」に対する「別経営者の事業所からの派遣又は下請従業者」の比率（民営）（平成13年）



9 地域別

事業所数は40市町村で減少

事業所数を市町村別にみると、宇都宮市が22,921事業所(全体の22.1%)で最も多く、次いで足利市が10,529事業所(同10.1%)、小山市が7,847事業所(同7.6%)、佐野市が5,580事業所(同5.4%)、鹿沼市が5,159事業所(同5.0%)となっていて、上位5市で5割を占めている。

事業所数を平成8年と比べると、事業所数が増加したのは9市町村で、黒磯市の134事業所が最も多く、次いで高根沢町が77事業所となっている。一方減少したのは40市町村で、宇都宮市の1,983事業所が最も多く、次いで足利市が980事業所、鹿沼市が362事業所となっている。

表 - 9 - 1 市町村別事業所数とその構成比、増加数及び増加率

市町村	平成3年		8年		13年		増加数		増加率	
	実数	構成比(%)	実数	構成比(%)	実数	構成比(%)	平成3年~8年	平成8年~13年	平成3年~8年	平成8年~13年
県計	109,184	100.0	109,892	100.0	103,835	100.0	708	-6,057	0.6	-5.5
宇都宮市	24,760	22.7	24,904	22.7	22,921	22.1	144	-1,983	6.0	-8.0
足利市	11,975	11.0	11,509	10.5	10,529	10.1	-466	-980	-3.9	-8.5
栃木市	5,478	5.0	5,291	4.8	4,971	4.8	-187	-320	-3.4	-6.0
佐野市	5,713	5.2	5,897	5.4	5,580	5.4	184	-317	3.2	-5.4
鹿沼市	5,640	5.2	5,521	5.0	5,159	5.0	-119	-362	-2.1	-6.6
日光市	1,561	1.4	1,513	1.4	1,383	1.3	-48	-130	-3.1	-8.6
今市市	2,627	2.4	2,794	2.5	2,801	2.7	167	7	6.4	0.3
小山市	7,819	7.2	8,150	7.4	7,847	7.6	331	-303	4.2	-3.7
真岡市	2,943	2.7	3,055	2.8	3,029	2.9	112	-26	3.8	-0.9
大田原市	2,826	2.6	3,056	2.8	2,846	2.7	230	-210	8.1	-6.9
矢板市	1,799	1.6	1,851	1.7	1,781	1.7	52	-70	2.9	-3.8
黒磯市	3,107	2.8	3,092	2.8	3,226	3.1	-15	134	-0.5	4.3
上三川町	1,000	0.9	1,211	1.1	1,126	1.1	211	-85	21.1	-7.0
南河内町	415	0.4	512	0.5	503	0.5	97	-9	23.4	-1.8
上河内町	292	0.3	332	0.3	326	0.3	40	-6	13.7	-1.8
河内町	818	0.7	853	0.8	920	0.9	35	67	4.3	7.9
西方町	315	0.3	308	0.3	301	0.3	-7	-7	-2.2	-2.3
粟野町	590	0.5	584	0.5	577	0.6	-6	-7	-1.0	-1.2
足尾町	351	0.3	323	0.3	284	0.3	-28	-39	-8.0	-12.1
二宮町	832	0.8	770	0.7	714	0.7	-62	-56	-7.5	-7.3
益子町	1,383	1.3	1,428	1.3	1,316	1.3	45	-112	3.3	-7.8
茂木町	955	0.9	905	0.8	826	0.8	-50	-79	-5.2	-8.7
市貝町	536	0.5	557	0.5	538	0.5	21	-19	3.9	-3.4
芳賀町	725	0.7	748	0.7	749	0.7	23	1	3.2	0.1
壬生町	1,825	1.7	1,865	1.7	1,804	1.7	40	-61	2.2	-3.3
石橋町	1,066	1.0	1,059	1.0	1,061	1.0	-7	2	-0.7	0.2
国分寺町	760	0.7	814	0.7	750	0.7	54	-64	7.1	-7.9
野木町	858	0.8	883	0.8	827	0.8	25	-56	2.9	-6.3
大平町	1,198	1.1	1,198	1.1	1,218	1.2	0	20	0.0	1.7
藤岡町	1,144	1.0	1,136	1.0	1,034	1.0	-8	-102	-0.7	-9.0
岩舟町	956	0.9	950	0.9	910	0.9	-6	-40	-0.6	-4.2
都賀町	755	0.7	721	0.7	670	0.6	-34	-51	-4.5	-7.1
栗山村	316	0.3	306	0.3	260	0.3	-10	-46	-3.2	-15.0
藤原町	1,029	0.9	1,055	1.0	947	0.9	26	-108	2.5	-10.2
塩谷町	736	0.7	716	0.7	639	0.6	-20	-77	-2.7	-10.8
氏家町	1,346	1.2	1,319	1.2	1,307	1.3	-27	-12	-2.0	-0.9
高根沢町	988	0.9	1,014	0.9	1,091	1.1	26	77	2.6	7.6
喜連川町	533	0.5	555	0.5	512	0.5	22	-43	4.1	-7.7
南那須町	536	0.5	561	0.5	599	0.6	25	38	4.7	6.8
烏山町	1,443	1.3	1,358	1.2	1,195	1.2	-85	-163	-5.9	-12.0
馬頭町	806	0.7	796	0.7	743	0.7	-10	-53	-1.2	-6.7
小川町	392	0.4	413	0.4	377	0.4	21	-36	5.4	-8.7
湯津上村	268	0.2	258	0.2	274	0.3	-10	16	-3.7	6.2
黒羽町	918	0.8	851	0.8	780	0.8	-67	-71	-7.3	-8.3
那須町	1,732	1.6	1,779	1.6	1,741	1.7	47	-38	2.7	-2.1
西那須野町	1,878	1.7	2,002	1.8	1,998	1.9	124	-4	6.6	-0.2
塩原町	772	0.7	715	0.7	673	0.6	-57	-42	-7.4	-5.9
田沼町	1,738	1.6	1,683	1.5	1,518	1.5	-55	-165	-3.2	-9.8
葛生町	731	0.7	721	0.7	654	0.6	-10	-67	-1.4	-9.3

従業者数は34市町村で減少

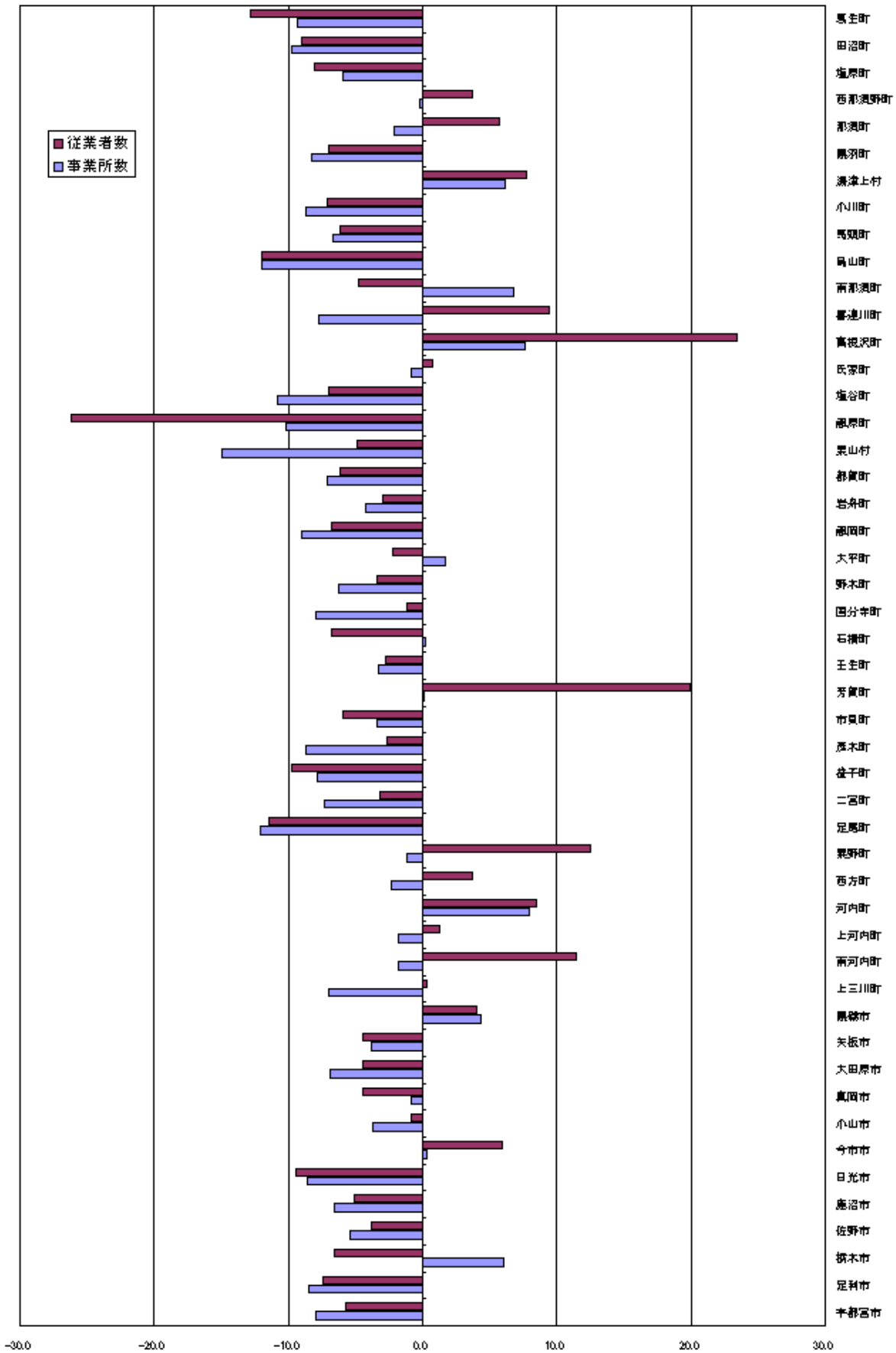
従業者数を市町村別にみると、宇都宮市が245,486人(全体の26.0%)で最も多く、次いで小山市が79,093人(同8.4%)、足利市が75,390人(同8.0%)、佐野市が43,726人(同4.6%)、鹿沼市が42,953人(同4.6%)となっていて、上位5市で5割を占める。

従業者数を平成8年と比べると、増加したのは15市町村で、芳賀町の2,793人が最も多く、次いで高根沢町が1,789人、今市市が1,269人となっている。一方減少したのは34市町村で、宇都宮市の14,802人が最も多く、次いで足利市が6,044人、栃木市が2,719人、藤原町が2,561人となっている。

表 - 9 - 2 市町村別従業者数とその構成比、増加数及び増加率

市町村	平成3年		8年		13年		増加数		増加率	
	実数	構成比(%)	実数	構成比(%)	実数	構成比(%)	平成3年~8年	平成8年~13年	平成3年~8年	平成8年~13年
県計	931,860	100.0	977,492	100.0	943,674	100.3	45,632	-33,818	4.9	-3.5
宇都宮市	242,934	26.1	260,288	26.6	245,486	26.0	17,354	-14,802	7.1	-5.7
足利市	81,799	8.8	81,434	8.3	75,390	8.0	-365	-6,044	-0.4	-7.4
栃木市	41,754	4.5	41,433	4.2	38,714	4.1	-321	-2,719	-0.8	-6.6
佐野市	42,429	4.6	45,457	4.7	43,726	4.6	3,028	-1,731	7.1	-3.8
鹿沼市	44,534	4.8	45,254	4.6	42,953	4.6	720	-2,301	1.6	-5.1
日光市	12,953	1.4	11,943	1.2	10,818	1.1	-1,010	-1,125	-7.8	-9.4
今市市	20,838	2.2	21,669	2.2	22,938	2.4	831	1,269	4.0	5.9
小山市	73,810	7.9	79,822	8.2	79,093	8.4	6,012	-729	8.1	-0.9
真岡市	33,576	3.6	34,727	3.6	33,155	3.5	1,151	-1,572	3.4	-4.5
大田原市	27,486	2.9	29,977	3.1	28,646	3.0	2,491	-1,331	9.1	-4.4
矢板市	17,151	1.8	17,856	1.8	17,063	1.8	705	-793	4.1	-4.4
黒磯市	24,593	2.6	25,146	2.6	26,161	2.8	553	1,015	2.2	4.0
上三川町	17,269	1.9	16,132	1.7	16,185	1.7	-1,137	53	-6.6	0.3
南河内町	5,945	0.6	6,849	0.7	7,630	0.8	904	781	15.2	11.4
上河内町	2,759	0.3	3,421	0.3	3,464	0.4	662	43	24.0	1.3
河内町	7,808	0.8	8,943	0.9	9,702	1.0	1,135	759	14.5	8.5
西方町	2,683	0.3	2,669	0.3	2,769	0.3	-14	100	-0.5	3.7
粟野町	3,866	0.4	4,052	0.4	4,558	0.5	186	506	4.8	12.5
足尾町	2,211	0.2	2,069	0.2	1,833	0.2	-142	-236	-6.4	-11.4
二宮町	5,794	0.6	5,504	0.6	5,326	0.6	-290	-178	-5.0	-3.2
益子町	8,524	0.9	9,118	0.9	8,226	0.9	594	-892	7.0	-9.8
茂木町	6,460	0.7	6,497	0.7	6,324	0.7	37	-173	0.6	-2.7
市貝町	4,920	0.5	5,115	0.5	4,814	0.5	195	-301	4.0	-5.9
芳賀町	11,178	1.2	14,044	1.4	16,837	1.8	2,866	2,793	25.6	19.9
壬生町	15,168	1.6	15,203	1.6	14,771	1.6	35	-432	0.2	-2.8
石橋町	8,797	0.9	9,552	1.0	8,907	0.9	755	-645	8.6	-6.8
国分寺町	5,444	0.6	5,905	0.6	5,832	0.6	461	-73	8.5	-1.2
野木町	8,052	0.9	8,798	0.9	8,503	0.9	746	-295	9.3	-3.4
大平町	13,954	1.5	13,349	1.4	13,051	1.4	-605	-298	-4.3	-2.2
藤岡町	6,454	0.7	6,936	0.7	6,464	0.7	482	-472	7.5	-6.8
岩舟町	6,620	0.7	7,422	0.8	7,200	0.8	802	-222	12.1	-3.0
都賀町	4,714	0.5	4,855	0.5	4,557	0.5	141	-298	3.0	-6.1
栗山村	1,964	0.2	1,641	0.2	1,561	0.2	-323	-80	-16.4	-4.9
藤原町	8,787	0.9	9,773	1.0	7,212	0.8	986	-2,561	11.2	-26.2
塩谷町	4,690	0.5	4,572	0.5	4,252	0.5	-118	-320	-2.5	-7.0
氏家町	9,910	1.1	10,510	1.1	10,581	1.1	600	71	6.1	0.7
高根沢町	6,294	0.7	7,645	0.8	9,434	1.0	1,351	1,789	21.5	23.4
喜連川町	4,973	0.5	5,786	0.6	6,328	0.7	813	542	16.3	9.4
南那須町	4,843	0.5	4,968	0.5	4,732	0.5	125	-236	2.6	-4.8
烏山町	9,760	1.0	9,441	1.0	8,308	0.9	-319	-1,133	-3.3	-12.0
馬頭町	5,175	0.6	5,029	0.5	4,718	0.5	-146	-311	-2.8	-6.2
小川町	3,493	0.4	3,375	0.3	3,137	0.3	-118	-238	-3.4	-7.1
湯津上村	1,956	0.2	1,986	0.2	2,138	0.2	30	152	1.5	7.7
黒羽町	6,543	0.7	6,175	0.6	5,740	0.6	-368	-435	-5.6	-7.0
那須町	12,664	1.4	13,894	1.4	14,691	1.6	1,230	797	9.7	5.7
西那須野町	16,096	1.7	18,727	1.9	19,415	2.1	2,631	688	16.3	3.7
塩原町	6,467	0.7	6,006	0.6	5,520	0.6	-461	-486	-7.1	-8.1
田沼町	10,001	1.1	10,581	1.1	9,630	1.0	580	-951	5.8	-9.0
葛生町	5,767	0.6	5,944	0.6	5,181	0.5	177	-763	3.1	-12.8

図 - 9 市町村別事業所数及び従業者数の増加率（平成8～13年）



会社企業数の動向

1 会社企業数の推移

会社企業数は28,744企業、平成8年に比べ952企業、3.2%の減少

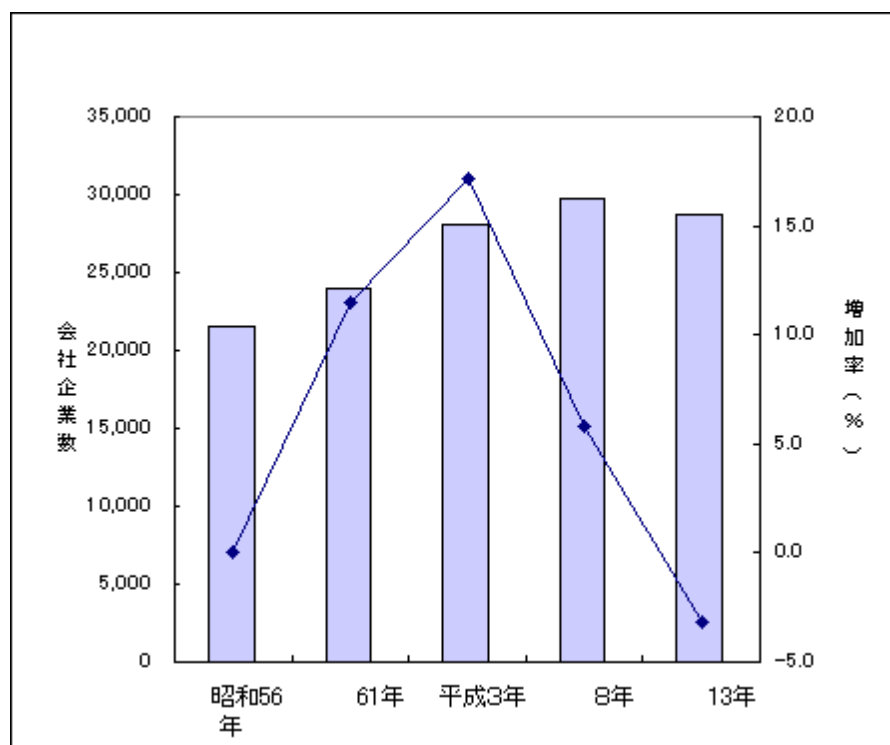
栃木県の会社企業（株式会社、有限会社、合名・合資会社及び相互会社）。以下「企業という。）数は28,744企業で、平成8年と比べて、952企業の減少となっている。

昭和56年以降の5年ごとの増加率をみると、昭和56年～61年が11.5%増、昭和61年～平成3年が17.2%増と10%以上増加していたが、3年～8年では5.8%増と増加率が低下し、8年～13年では3.2%の減少となった。

表 - 1 企業数の推移（昭和56年～平成13年）

	企業数	増加率（%）
昭和56年	21,485	-
61年	23,962	11.5
平成3年	28,080	17.2
8年	29,696	5.8
13年	28,744	-3.2

図 - 1 企業数の推移（昭和56年～平成13年）



2 企業産業別

卸売・小売、飲食店、製造業、建設業、サービス業の4産業で企業全体の9割

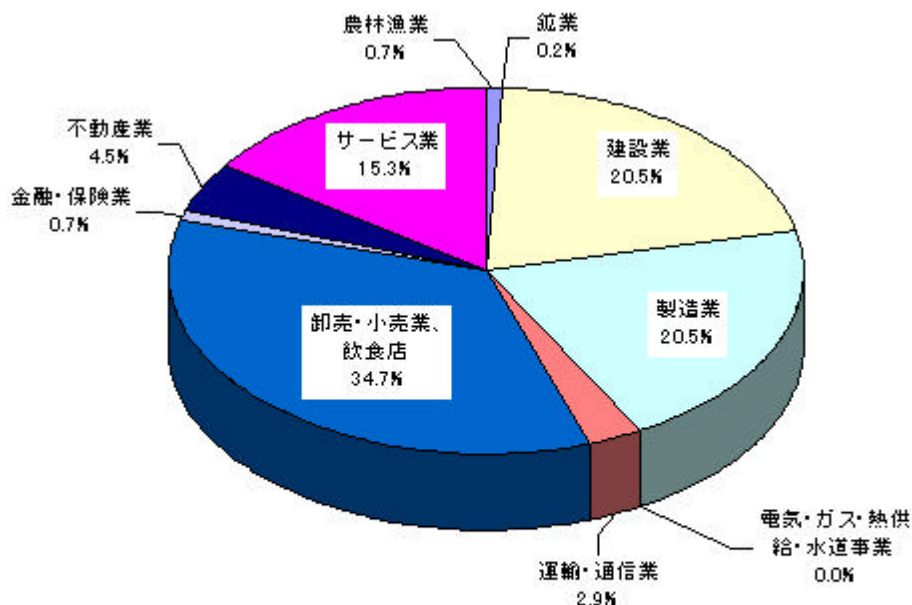
企業産業大分類別に企業数をみると、「卸売・小売、飲食店」が9,960企業（企業全体の34.7％）で最も多く、次いで「製造業」が5,898企業（同20.5％）、「建設業」が5,897企業（同20.5％）、「サービス業」が4,395企業（同15.3％）となっており、この4産業で企業全体の約9割を占めている。

平成8年と比べると、「製造業」、「卸売・小売業、飲食店」が共に企業数で、500企業以上の大幅な減少となっている。増加率では、「金融・保険業」が23.6％増と大幅な増加、「鉱業」が24.5％減と大幅な減少となっており、次いで「製造業」が8.1％減、「卸売・小売、飲食店」が4.9％の減となっている。

表 - 2 企業産業大分類別企業数の推移

企業産業大分類	企業数		構成比(%)		増加数	増加率(%)
	平成8年	平成13年	平成8年	平成13年		平成8年 ～13年
全産業	29,696	28,744	100.0	100.0	-952	-3.2
農林漁業	165	202	0.6	0.7	37	22.4
鉱業	94	71	0.3	0.2	-23	-24.5
建設業	6,042	5,897	20.3	20.5	-145	-2.4
製造業	6,419	5,898	21.6	20.5	-521	-8.1
電気・ガス・熱供給・水道事業	8	8	0.0	0.0	0	0.0
運輸・通信業	808	843	2.7	2.9	35	4.3
卸売・小売業、飲食店	10,472	9,960	35.3	34.7	-512	-4.9
金融・保険業	157	194	0.5	0.7	37	23.6
不動産業	1,297	1,276	4.4	4.5	-21	-1.6
サービス業	4,234	4,395	14.3	15.3	161	3.8

図 - 2 企業の企業産業大分類別構成比（平成13年）



3 経営組織別

株式会社、有限会社、合名合資 相互会社すべて減少

経営組織別に企業数をみると、有限会社が19,775企業（企業全体の68.8%）で過半数を占め、次いで株式会社が8,724企業（同30.4%）、合名・合資・相互会社が245企業（同0.9%）となっている。

これを平成8年と比べると、すべての経営組織で減少となっている。

表 - 3 経営組織別企業数の推移（平成8年、13年）

経営組織	企業数		構成比（%）		増加数	増加率（%）
	平成8年	平成13年	平成8年	平成13年		平成8年 ～13年
総数	29,696	28,744	100.0	100.0	-952	-3.2
株式会社	9,137	8,724	30.8	30.4	-413	-4.5
有限会社	20,279	19,775	68.3	68.8	-504	-2.4
合名・合資 ・相互会社	280	245	0.9	0.8	-35	-12.5

4 資本金階級別

企業の9割以上が資本金3,000万円未満

資本金階級別に企業数をみると、「300万～500万円未満」が13,432企業（企業全体の46.8%）で最も多く、次いで「1,000万～3,000万円未満」が8,549企業（同29.7%）、「500万～1,000万円未満」が5,093企業（17.7%）となっており、企業全体の9割以上（94.9%）が資本金3,000万円未満の企業となっている。

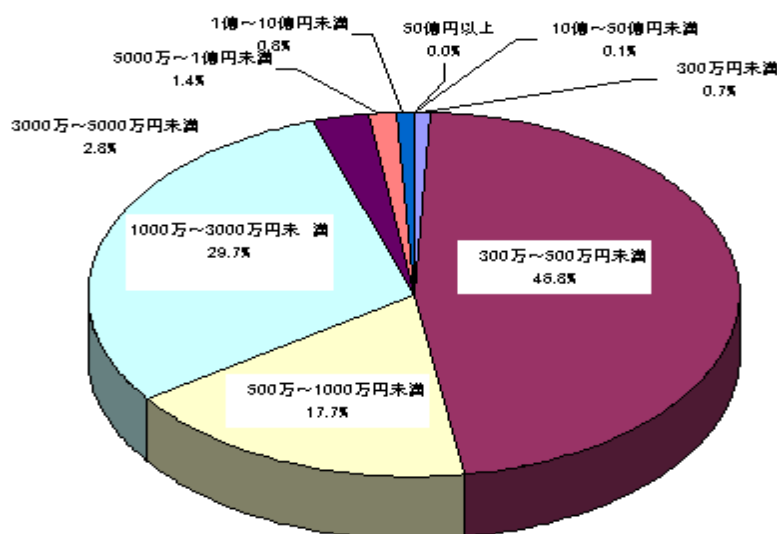
資本金3,000万円以上で増加、3,000万円未満で減少

資本金階級別に企業数を平成8年と比べると、資本金3,000万円未満の各階級で減少し、3,000万円以上の各階級で増加となっている。

表 - 4 - 1 資本金階級別企業数の推移（平成8年～13年）

資本金階級	企業数		構成比（%）		増減数	増加率（%）
	平成8年	平成13年	平成8年	平成13年		平成8年 ～13年
総数	29,696	28,744	100.0	100.0	-952	-3.2
300万円未満	353	199	1.2	0.7	-154	-43.6
300万～500万円未満	13,631	13,432	46.0	46.8	-199	-1.5
500万～1000万円未満	5,379	5,093	18.1	17.7	-286	-5.3
1000万～3000万円未満	8,965	8,549	30.2	29.7	-416	-4.6
3000万～5000万円未満	720	793	2.4	2.8	73	10.1
5000万～1億円未満	393	410	1.3	1.4	17	4.3
1億～10億円未満	225	235	0.7	0.8	10	4.4
10億～50億円未満	21	23	0.1	0.1	2	9.5
50億円以上	9	10	0.0	0.0	1	11.1

図 - 4 企業の資本金階級別構成比



企業産業大分類別に企業の資本金階級別構成比をみると、「電気・ガス・熱供給・水道業」,「鉱業」を除くすべての産業で資本金3,000万円未満の企業が約9割を占めている。

また、「農林漁業」及び「卸売・小売業、飲食店」では、資本金1,000万円未満の企業が7割以上を占めている。

表 - 4 - 2 企業産業大分類、資本金階級別企業数（平成13年）

資本金階級		全産業	農林漁業	鉱業	建設業	製造業	電気・ガス・熱供給・水道業	運輸通信業	卸売・小売業 飲食店	金融・保険業	不動産業	サービス業
実数	総数	28,744	202	71	5,897	5,898	8	843	9,960	194	1,276	4,395
	300万円未満	199	1	-	10	31	-	-	138	-	5	14
	300万円~500万円未満	13,432	95	19	2,564	2,538	1	181	5,173	100	553	2,208
	500万円~1000万円未満	5,093	52	14	1,197	1,037	1	177	1,713	20	190	692
	1000万円~3000万円未満	8,549	38	29	1,862	1,859	1	423	2,578	60	456	1,243
	3000万円~5000万円未満	793	7	8	190	205	2	35	191	6	38	111
	5000万円~1億円未満	410	5	-	60	136	2	17	108	2	21	59
	1億~3億円未満	157	1	-	9	44	1	7	41	2	8	44
	3億~10億円未満	78	3	1	5	34	-	3	12	1	3	16
	10億~50億円未満	23	-	-	-	10	-	-	4	1	2	6
	50億円以上	10	-	-	-	4	-	-	2	2	-	2
構成比	総数	100.0	100.0	100.0	100.0	100.0	100.0	100.0	100.0	100.0	100.0	100.0
	300万円未満	0.7	0.5	-	0.2	0.5	-	-	1.4	-	0.4	0.3
	300万円~500万円未満	46.7	47.0	26.8	43.4	43.0	12.5	21.5	51.9	51.6	43.4	50.3
	500万円~1000万円未満	17.7	25.7	19.7	20.3	17.6	12.5	21.0	17.2	10.3	14.9	15.8
	1000万円~3000万円未満	29.7	18.8	40.8	31.6	31.5	12.5	50.2	25.9	30.9	35.7	28.3
	3000万円~5000万円未満	2.8	3.5	11.3	3.2	3.5	25.0	4.1	1.9	3.1	3.0	2.5
	5000万円~1億円未満	1.4	2.5	-	1.0	2.3	25.0	2.0	1.1	1.0	1.6	1.3
	1億~3億円未満	0.6	0.5	-	0.2	0.7	12.5	0.8	0.4	1.0	0.6	1.0
	3億~10億円未満	0.3	1.5	1.4	0.1	0.6	-	0.4	0.1	0.5	0.2	0.4
	10億~50億円未満	0.1	-	-	-	0.2	-	-	0.1	0.5	0.2	0.1
	50億円以上	0.0	-	-	-	0.1	-	-	0.0	1.1	-	0.0

5 親会社 子会社等の有無別

親会社がある企業、子会社がある企業、関係会社がある企業はいずれも減少

親会社・子会社等の有無別をみると、「親会社がある企業」が989企業（企業全体の3.4%）
「子会社がある企業」が458企業（同1.6%）、「関係会社がある企業」が474企業（同1.6%）
「関連会社がある企業」が452企業（同1.6%）となっている。

平成8年と比べると、「親会社がある企業」が21.4%減、「子会社がある企業」が13.9%減
「関連会社がある企業」が51.2%減といずれも大幅に減少した。

表 - 5 - 1 親会社・子会社等の有無別企業数（平成13年、平成8年）

親会社・子会社等の有無	企業数		構成比（%）		増加率（%）
	平成13年	平成8年	平成13年	平成8年	平成8年 ～13年
総数	28,744	29,692	100.0	100.0	-3.2
親会社がある企業	989	1,259	3.4	4.2	-21.4
親会社が国内にある企業	985	1,259	3.4	4.2	-21.4
親会社が海外にある企業	4	-	0.0	-	-
親会社のない企業	27,755	28,437	96.6	95.8	-2.4
子会社がある企業	458	532	1.6	1.8	-13.9
子会社が国内のみにある企業	415	496	1.4	1.7	-16.3
子会社が国内及び海外にある企業	16	11	0.1	0.0	45.5
子会社が海外のみにある企業	27	25	0.1	0.1	8.0
子会社がない企業	28,286	29,164	98.4	98.2	-3.0
関係会社がある企業（注）	474	-	1.6	-	-
関係会社国内のみにある企業	461	-	1.6	-	-
関係会社が国内及び海外にある企業	5	-	0.0	-	-
関係会社が海外のみにある企業	8	-	0.0	-	-
関係会社がない企業	28,270	-	98.4	-	-
関連会社がある企業	452	927	1.6	3.1	-51.2
関連会社が国内にある企業	414	890	1.5	2.9	-53.5
関連会社が国内及び海外にある企業	6	16	0.0	0.1	-62.5
関連会社が海外にある企業	32	21	0.1	0.1	52.4
関連会社のない企業	28,292	28,769	98.4	96.9	-1.7

（注）平成8年は調査していない。

親会社	: 当該企業への出資比率が、50%を超える会社
子会社	: 当該企業の出資比率が、50%を超える会社
関係会社	: 当該企業への出資比率が、20%以上50%以下の会社
関連会社	: 当該企業の出資比率が、20%以上50%以下の会社

親会社が海外にある企業」は「製造業」と卸売・小売、飲食店」の2産業のみ、子会社が海外にある企業」は「製造業」が7割以上を占める

「親会社が海外にある企業」を企業産業大分類で見ると、「製造業」及び「卸売・小売、飲食店」の2産業で占めている。

また、「子会社が海外にある企業」についてみると、「製造業」31企業（子会社が海外にある企業の72.0%）で最も多く、次いで「卸売・小売業、飲食店」（同 14.0%）、「サービス業」（同 14.0%）となっている。

表 - 5 - 2 企業産業大分類別海外に親会社・子会社のある企業数（平成13年）

企業産業大分類	親会社が海外にある企業数		子会社が海外にある企業数	
	企業数	構成比(%)	企業数	構成比(%)
全産業	4	100.0	43	100.0
農林漁業	-	-	-	-
鉱業	-	-	-	-
建設業	-	-	-	-
製造業	2	50.0	31	72.0
電気・ガス・熱供給・水道事業	-	-	-	-
運輸・通信業	-	-	-	-
卸売・小売業、飲食店	2	50.0	6	14.0
金融・保険業	-	-	-	-
不動産業	-	-	-	-
サービス業	-	-	6	14.0

6 会社成立時期別

平成7年以降に成立した新しい企業の割合が高いのは「金融・保険業」、「サービス業」

会社成立時期別に企業数をみると、「昭和29年以前」が2,637企業（企業全体の9.2%）となっている。一方、「平成7年～11年」は2,461企業（同8.6%）、「平成12年以降」は720企業（同2.5%）となっている。

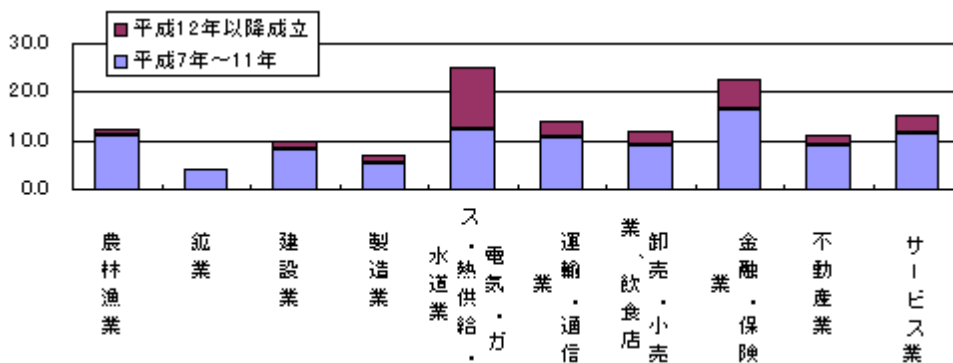
企業産業大分類別に会社成立時期別の企業数をみると、平成7年以降に成立した新しい企業の割合は「金融・保険業」が22.7%で最も高く、次いで「サービス業」（15.2%）、「運輸・通信業」（13.9%）となっている。

表 - 6 企業産業大分類、会社成立時期別企業数（平成13年）

企業産業大分類		総数 (注)	昭和29年 以前	昭和30年 ～49年	昭和50年 ～59年	昭和60年 ～平成6年	平成7年 ～11年	平成12年 以降
実 数	全産業	28,744	2,637	8,242	6,126	8,190	2,461	720
	農林漁業	202	3	42	35	94	22	3
	鉱業	71	3	41	11	11	3	
	建設業	5,897	233	1,570	1,468	1,994	482	102
	製造業	5,898	529	2,081	1,324	1,487	314	107
	電気・ガス・熱供給・水道業	8	2	3	1		1	1
	運輸・通信業	843	54	242	189	231	89	28
	卸売・小売業、飲食店	9,960	1,475	2,980	1,861	2,309	887	287
	金融・保険業	194	14	28	37	70	32	12
	不動産業	1,276	67	294	304	452	116	27
サービス業	4,395	257	961	896	1,542	515	153	
構 成 比 %	全産業	100.0	9.2	28.7	21.3	28.5	8.6	2.5
	農林漁業	100.0	1.5	20.8	17.3	46.5	10.9	1.5
	鉱業	100.0	4.2	57.7	15.5	15.5	4.2	
	建設業	100.0	4.0	26.6	24.9	33.8	8.2	1.7
	製造業	100.0	8.9	35.3	22.4	25.2	5.3	1.8
	電気・ガス・熱供給・水道業	100.0	25.0	37.5	12.5		12.5	12.5
	運輸・通信業	100.0	6.4	28.7	22.4	27.4	10.6	3.3
	卸売・小売業、飲食店	100.0	14.8	29.9	18.7	23.2	8.9	2.9
	金融・保険業	100.0	7.2	14.4	19.1	36.1	16.5	6.2
	不動産業	100.0	5.3	23.0	23.8	35.4	9.1	2.1
サービス業	100.0	5.8	21.9	20.4	35.1	11.7	3.5	

(注) 会社成立時期不詳の企業を含む。

図 - 6 企業産業大分類別、平成7年以降に成立した企業の割合（平成13年）



7 平成 8年 10月 2日以降の会社分割 合併の状況

吸収合併した企業は116、分社 分割した企業は68

平成 13年 10月 1日現在ある企業のうち、平成 8年 10月 2日以降に新設合併により設立した企業数は9企業、吸収合併した企業数は116企業、分社・分割により新たに設立した企業数は68企業となっている。

表 - 7 企業産業大分類、平成 8年 10月 2日以降の合併・分割の状況別企業数

(平成 13年)

	企業数	構成比 (%)
企業総数	28,744	100.0
新設合併の状況		
新設合併した企業	9	0.1
新設合併しなかった企業	28,735	99.9
吸収合併の状況		
吸収合併した企業	116	0.5
吸収合併しなかった企業	28,628	99.5
分社・分割の状況		
分社・分割により新たに設立された企業	68	0.3
その他	28,676	99.7

8 電子商取引の状況

電子商取引率は9.1%

電子商取引の状況を見ると、電子商取引を導入している企業は2,611企業全体の9.1%)となっている。また、企業産業大分類別に企業の電子商取引導入率を見ると、「金融・保険業」が12.9%で最も高く、次いで「卸売・小売業、飲食店」が11.2%、「サービス業」が10.9%、「製造業」が10.6%となっている。

表 - 8 企業産業大分類別電子商取引導入企業数及び導入率（平成13年）

企業産業大分類	企業総数	電子商取引を行っている企業数	電子商取引	
			構成比 (%)	導入率 (%)
全産業	28,744	2,611	100.0	9.1
農林漁業	202	8	0.3	4.0
鉱業	71	2	0.1	2.8
建設業	5,897	214	8.2	3.6
製造業	5,898	626	24.0	10.6
電気・ガス・熱供給・水道業	8	-	-	-
運輸・通信業	843	69	2.6	8.2
卸売・小売業、飲食店	9,960	1,112	42.6	11.2
金融・保険業	194	25	1.0	12.9
不動産業	1,276	77	2.9	6.0
サービス業	4,395	478	18.3	10.9

図 - 8 企業産業大分類別電子商取引導入率（平成13年）

