



2面 ヘルプマーク・北関東3県連携紙面交換企画 ほか  
 3面 県からのお知らせ  
 4面 吹き竹・COOL CHOICE とちぎチャレンジ!2018 ほか

編集・発行 栃木県広報課 平成30(2018)年7月1日発行  
 〒320-8501 宇都宮市鳩田1-1-20  
 ☎028-623-2192 FAX 028-623-2160  
 栃木県のホームページ <http://www.pref.tochigi.lg.jp/>  
 毎月第1日曜発行(次回は8/5発行)

## 生き生き楽しく セカンドライフ!

60歳を超えてからのセカンドライフは、さまざまなことにチャレンジできる時間です。県内にも、自分のやりたいことを見つけ、知識・経験を生かして地域の支え手として活躍しているシニアの方がたくさんいます。皆さんも、「生涯現役」で社会参加するセカンドライフの過ごし方について、ぜひ考えてみませんか。



### No.1 シルバー正調日光和楽踊りの会

#### “日光和楽踊り”を通じて新たなつながりを

日光市の伝統芸能「日光和楽踊り」の継承を、地域の小学校での踊り方の指導などを通じて行っている同会。海外からのお客さまを歓迎する席でも踊りを披露するなど、その活動は高く評価されています。

**インタビュー** 同会会長、清滝三丁目老人クラブ会長  
荒川 榮子さん(70歳)

#### 活動を始めたきっかけは?

老人クラブで活動発表をする時、全くの一人からというのは難しいと思い、小さい頃から親しんできた和楽踊りをやってみようと思ったのです。それで、老人クラブの仲間に声を掛けてみたら皆さん賛同してくれて、この会を立ち上げることにになりました。今は、この伝統芸能を後世に継いでいくという思いを胸に、活動を続けています。



日光和楽踊りの“笠踊り”を披露する荒川さん(左)

#### 活動を始める前と後で生活に変化はありましたか?

活動をきっかけに、これまで接点のなかった方ともお話しするようになり、新しい人とのつながりができたことが大きな変化です。また、練習や発表、地域の小学校での指導があると思うと、体調に気を付けて「頑張らなくちゃ」という気にもなるので、毎日の生活に張りが出ました。

#### 充実したセカンドライフを過ごすための秘訣

周りに相談できる仲間がいることで、新しいことを始める時の苦労は全然違います。だから、自分のことを理解して、同じ目標に向かって協力してくれる仲間を見つけることが何より大切だと思います。



仲間との練習はいつも笑顔

### No.2 栃木市観光ボランティア協会

#### ふるさと“蔵の街”の魅力を伝えていく一員として

栃木市の名所や歴史などを、お客さまの希望に合わせて案内している同協会。落ち着いた語り口と、経験を生かした観光ガイドは大人気で、昨年度は7,000名を超えるお客さまを案内しています。

**インタビュー** 同協会副会長、栃木県シルバー大学校南校OB  
村上 新一さん(71歳)

#### 活動を始めたきっかけは?

シルバー大学校では、日々を生き生きと過ごすには「教育と教養」だけでなく、「今日行く(所がある)と今日用(がある)」が大切」と教わりました。それが心に残っていて、卒業した後は何をしようかと考えていたときに、先輩から誘われたのです。



資料を片手にガイドする村上さん(右)

#### どのようなときにやりがいを感じますか?



距離感の近いガイドが信条

ガイドするときは、「一緒に楽しむ」ことを心掛けています。終わった後、お礼の言葉や手紙をいただけることがあります。中には「またお願いしたい」と言ってくれる人もいて、そういう時に「気持ち伝わった、やって良かった」と思えて、やりがいを感じます。

#### セカンドライフの過ごし方に迷っている方へアドバイス

まずは、勇気を出して飛び込んでみることで。もちろん、地域の集まりでも良いですが、シルバー大学校ならボランティアやクラブ活動も盛んなので、新しい仲間とやりたいことが一緒に見つかって、きっと充実した時間を過ごせると思いますよ。

#### Check! 栃木県シルバー大学校第40期生追加募集中

- 対象: 県内在住で地域活動に意欲のある60歳以上の方など ①中央校(宇都宮市) ②南校(栃木市) ③北校(矢板市) いずれも若干名 ④授業料18,500円(年額) ほか
- 申込期限や応募方法などは各校へ問い合わせを ①☎028-643-3390 ②☎0282-22-5325 ③☎0287-43-9010

### No.3 下野市グリーンクラブ

#### 子どもたちの笑顔が活動の原動力に

下野市グリーンクラブは、公園の清掃や花壇の整備、子どもたちとの触れ合いなど、社会奉仕・地域交流活動へ積極的に取り組んでいる老人クラブです。

中でも、子どもたちに「昔遊び」の楽しさを伝える活動は、近隣の幼稚園や小学校などから大好評。今ではなかなか触れる機会のない「昔遊び」に子どもたちは興味津々で、毎回歓声を上げて楽しんでいます。

会長の吉住齊さん(70歳)は活動について、「子どもたちの『最初はできなかったことができるようになって、楽しかった』という言葉には、うれしくなります。参加者は、子供たちの笑顔から元気をもらっています」と語っていました。



「ストローとんぼ」の遊び方を実演



「水鉄砲」での的当ては毎年人気

#### セカンドライフの始めの一歩は「ぷらっと」へ!

とちぎ生涯現役シニア応援センター(ぷらっと)は、県が設置したシニアの社会参加活動を応援するための施設です。社会貢献活動から就労まで、利用者の希望に応じた活躍の場を探すための相談に応じているほか、シニアセミナーも開催していますので、「ぷらっと」お気軽にご利用ください。



シニアセミナーの様子

**開所時間** 平日:午前10時~午後6時、土曜:午前10時~午後5時

休 日曜、祝日、年末年始

**所在地** 宇都宮市駅前通り1-3-1KDX 宇都宮ビル3階

☎028-622-3018 または [とちぎぷらっと](#) [検索](#)



# ヘルプマーク

「ナイチュウ」

皆さんはヘルプマークを知っていますか？私たちの周りには、手助けを必要としていても、外見からはそれが分からない方がいます。ヘルプマークの意味を知り、誰もが共に支え合う社会を目指して、私たちができることについて考えてみましょう。

## ヘルプマークとは？

聴覚障害者や高次脳機能障害者、義足や人工関節を使用している方、内部障害・難病の方、妊娠初期の方など、外見からは援助や配慮を必要としていることが分からない方がいます。そうした方々が、周囲に配慮を必要としていることを知らせ、援助を得やすくするために作成されたマークです。



ヘルプマーク

ヘルプマークは東京2020オリンピック・パラリンピック競技大会に向けJISとして制定され、栃木県でも平成29(2017)年8月から配布を始めました。

## ヘルプマークはどこで手に入るの？

県庁の総合案内(受付)や県の各健康福祉センター、各県民相談室、各市役所や町役場など、県内130カ所以上において、無料で配布しています。障害者手帳や病状等を証明する書類は不要です。窓口にお申し出ください。なお、交付の際、アンケート(任意)を実施しておりますので、ご協力をお願いします。

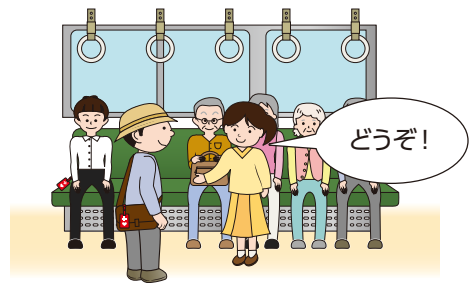
配布場所の一覧など、詳しくは [栃木県 ヘルプマーク](#) [検索](#)

## ヘルプマークを見掛けたら

### 電車・バスの中では…

席をお譲りください。

疲れやすい方や、同じ姿勢を保つことが困難な方がいます。また、そのような方々が優先席を利用することについて、ご理解ください。



### 駅や商業施設などでは…

声を掛けるなどの配慮をお願いします。

事故などの突発的な出来事に、臨機応変に対応できない方や、立ち上がる・歩行・階段の昇降など動作が困難な方がいます。



### 災害時には…

安全に避難するための支援をお願いします。

視覚や聴覚の障害などにより状況把握が難しい方、肢体不自由などにより自力での迅速な避難が困難な方がいます。



誰もが暮らしやすい社会の実現のためには、みんなの思いやりが必要でチュウ!



【問合せ】県障害福祉課 ☎028-623-3053

## 北関東三県連携 紙面交換企画



群馬県のマスコット「ぐんまちゃん」



茨城県のマスコット「ハッスル黄門」

栃木、茨城、群馬の3県は、北関東自動車道でダイレクトに結ばれています。今年の夏は、お隣の県にも出掛けてみませんか。

### 群馬県 ググっとぐんま観光キャンペーン

群馬県では7月から9月まで「ググっとぐんま観光キャンペーン」を開催しています。

テーマの一つは「水」。群馬県は豊かな自然に囲まれた“水源地”で、豊富な水量を生かしたさまざまなアクティビティが楽しめます。また草津、伊香保、水上、四万をはじめとする温泉があり、心に潤いを感じさせる魅力にあふれています。

もう一つのテーマは「山」。群馬県には日本百名山に数えられる谷川岳や四阿山、県民に親しまれる赤城山、榛名山、妙義山の上毛三山などがあり、初心者から上級者までさまざまな方が楽しめます。現在、新潟・長野との県境の稜線を「ぐんま県境稜線トレイル」として整備しています。今夏全線開通すると、稜線約100キロメートルのロングトレイルが完成します。

キャンペーン期間中は星空観察会やダム見学会など、楽しいイベントも開催します。水と山の魅力を体験できる群馬県にぜひお越しください。

☎群馬県観光物産課 ☎027-226-3385 または [ググっとぐんま](#) [検索](#)



バンジージャンプ(みなかみ町)



ぐんま県境稜線トレイル

### 遊ぶ 食べる いばらきの海

### 茨城県

7月14日(土)から18カ所の海水浴場が順次オープン!

茨城県内最大の「大洗サンビーチ海水浴場(大洗町)」は、宇都宮から北関東自動車道で約1時間とアクセス良好です。他にも、波が穏やかで家族連れに人気の「平磯海水浴場(ひたちなか市)」や、サーフィンに最適な「波崎海水浴場(神栖市)」など、



毎年大にぎわいの大洗サンビーチ海水浴場

バラエティ豊かな海水浴場がそろるのが茨城県の魅力です。さらに、海上花火大会や夜の海を舞台としたイベントなど、一日を通して、いばらきの海を満喫できます。



身が厚くクリーミーな味わいの岩ガキ

### おいしい海の幸

大洗町や那珂湊(ひたちなか市)などの沿岸地域では、夏に旬を迎える岩ガキをはじめ、カツオやイワシなど新鮮でおいしい海の幸を味わうことができます。ぜひ、現地で召し上がってみてください。

☎茨城県観光物産課 ☎029-301-3622 または [観光いばらき](#) [検索](#)

## 県広報番組 とちぎテレビで 放送中!



7/1: とちぎいにしへの回廊  
7/29: COOL CHOICE とちぎ  
※7/8、15、22は放送休止



知って納得!なるほどと思える栃木県の情報をお伝えします!  
日曜9:00~9:15 木曜19:30~19:45



7/2: とちぎのダムを満喫!  
7/9: 納涼!とちぎのおひけ  
7/16: 那須高原でアウトドアを満喫!  
7/23: 鬼怒川温泉郷を満喫!  
7/30: とちぎのグリーンツーリズムを満喫!

とちぎ未来大使などのリポーターが、栃木県の魅力を満喫します!  
月曜19:30~19:45 木曜20:00~20:15

☎県広報課 ☎028-623-2190





料 受験・参加料金 身障者用駐車場  
 定 定員 身障者用トイレ  
 応 応募・申込締切 オストメイト対応トイレ  
 問 問い合わせ・申し込み先 栃木県電子申請システム

## 募集・試験

### 作品募集

◎第72回栃木県芸術祭  
 【文芸賞】●部門：創作、随筆、詩、短歌、俳句、川柳 7/17(火)  
 【美術展】●部門：①書道②工芸③日本画、写真④洋画、彫刻 ●搬入日：①7/25(水)まで②9/1(土)、2(日)③9/15(土)、16(日)④9/29(土)、30(日)  
 ※いずれも●対象：本県出身または県内に在住・通勤・通学する高校生以上  
 問 県民文化課 ☎028-623-2153  
 ◎第30回マロニエ建築賞  
 ●対象：県内においてH27/4/1以降に竣工・改修した、都市景観の形成、歴史・文化の創造、建築水準の向上に寄与する建築物等 7/31(火)  
 問 県建築課 ☎028-623-2512  
 ※いずれも応募方法などは問い合わせを

### 奨学金返還支援対象学生募集

●県内の製造業に就職する大学生等の奨学金返還を支援します ●対象：2020年3月に卒業予定の大学生等 7/20(金)  
 ●応募方法などは県ホームページで確認を  
 問 県労働政策課 ☎028-623-3224

### 知事と語ろう！とちぎ元気フォーラム参加者募集

●県民の皆さんと知事との対話集会  
 [in足利] ●8/25(土)午後1時30分～3時30分 ●足利市民プラザ 7/10(金)  
 [in真岡] ●9/1(土)午後1時30分～3時30分 ●真岡市青年女性会館 7/17(金)  
 ※いずれも●対象：県内に在住・通勤・通学する方 定 100名(抽選) ●応募方法：住所、氏名、年齢、性別、電話番号、職業(学校名)、託児・手話通訳・要約筆記希望の有無をFAX(028-623-2160)・はがき・Eメール(kocho@pref.tochigi.lg.jp)で  
 問 〒320-8501 県広報課 ☎028-623-2158

### 「残していきたい伝えていきたい 慣習・ことば」の募集

●良好な人間関係につながるものや、人や自然の恵みに感謝する心を表したものなど、栃木県の風習・作法、方言等を募集(抽選で図書カードを贈呈します) 7/30(日) ●応募方法など詳しくは  
 とちぎの慣習募集 検索  
 問 県生涯学習課 ☎028-623-3408

### 県職員・小中学校事務職員採用試験および説明会

◎県職員(警察情報処理技術者)選考  
 ●1次：9/16(日) ●申込期間：8/6(月)～22(水)  
 ◎県職員(社会人対象)試験  
 ●1次：9/23(日・祝) ●採用予定：行政、総合土木 ●申込期間：8/6(月)～22(水)  
 ◎県職員(高卒程度、資格・免許職)・小中学校事務職員(高卒程度)等試験  
 ●1次：9/23(日・祝) ●採用予定：行政・警察行政、総合土木、小中学校事務、栄養士、歯科衛生士 ●申込期間：8/6(月)～22(水)  
 ◎県職員・小中学校事務職員選考(身体に障害のある方)  
 ●1次：10/21(日) ●採用予定：行政・警察行政(点字による受験も可)、小中学校事務 ●申込期間：7/13(金)～8/15(水)  
 ◎県職員(高卒程度、資格・免許職)、小中学校事務職員(高卒程度)、警察官採用試験等説明会  
 ●8/2(木)午後1時30分～ ●県庁東館4階講堂 ●対象：平成30年度同試験等の受験を検討している方 定 240名(先着) ●当日直接会場へ(参加・不参加は採用試験等の可否に関係ありません)  
 問 県人事委員会事務局 ☎028-623-3313

### 宅地建物取引士資格試験

●試験日：10/21(日) 料 7,000円 ●申込期間：7/2(月)～31(火) ※インターネットは7/17(火)まで  
 問 栃木県宅地建物取引業協会 ☎028-634-5611

## 催し・講座

### 働き方改革セミナー

①7/13(金)②7/18(水)③8/27(月) ※いずれも午後1時30分～4時 ●①県内庁舎(宇都宮市)②県小山庁舎③那須野が原ハーモニーホール(大田原市) ●「働き方改革」に関する講演など 定 各日100名(先着) 料 無料 7/7(金)②7/11(水)③8/17(金) ●申込方法などは問い合わせを  
 問 県労働政策課 ☎028-623-3217

### 企業局施設見学会

①7/27(金)②8/7(火) ●見学先：①川治ダム・川治第一発電所(日光市)、鬼怒水道事務所(高根沢町)②矢板南産業団地、東荒川ダム・東荒川発電所・風見発電所(塩谷町)、鬼怒水道事務所 ※いずれも ●対象：小学生以上(小学生は保護者同伴) 定 各日40名(抽選) 料 無料 7/13(金) ●申込方法などは問い合わせを  
 問 県経営企画課 ☎028-623-3825

### 廃棄物処理施設見学バスツアー

①8/1(水)②8/2(木) ※いずれも午前8時45分～午後4時 ●見学先：①自動車部品製造工場と廃油の再生処理施設②使用済み自動車の解体・破砕施設と廃タイヤの破砕・再生処理施設 ●対象：小学4年生以上(小学生は保護者同伴。初めての方、県内在住者優先) 定 各日40名 料 無料 7/23(月) ●申込方法などは問い合わせを  
 問 栃木県環境保全公社 ☎028-622-7654

### 動物愛護ふれあいサマースクール

●8/1(水)、3(金) 午前10時～午後3時 ●動物愛護指導センター(宇都宮市) ●子犬とのふれあい・シャンプー体験など ●対象：県内に在住する小学4年生～中学2年生とその家族など 定 各日10組20名(先着) 料 無料 ●申込期間：7/2(月)～6(金) ●電話で申し込みを  
 問 同センター ☎028-684-5458

### 安全登山のためのファミリー登山教室in那須

●8/19(日) 午前8時30分～午後3時30分 ●なす高原自然の家、那須岳 ●登山を通じて山の魅力と安全を家族で学びます ●対象：小中学生の親子 定 90名(先着) 料 1,000円 7/31(火) ●申込方法などは県ホームページで確認を



問 栃木県「山の日」協議会事務局(県自然環境課内) ☎028-623-3206

### 視覚障害者向けパソコン教室

●8/25(土)、9/8(土)、10/5(金)、27(土)、11/9(金)、24(土)、12/7(金) 午前10時～午後3時 ●とちぎ視覚障害者情報センター(宇都宮市) ●対象：県内に在住・通勤する視覚障害者 定 各日5名(抽選) 料 無料 7/10(火) ●電話で申し込みを  
 問 同センター ☎028-621-6208

### ひとり親の方のためのパソコン教室

●9/15～12/8期間中の土曜全10回 ●栃木市会場または那須塩原市会場 ●対象：県内(宇都宮市を除く)在住のひとり親の方 定 各会場15名(選考) 料 無料(教材費一部、試験料負担あり) 7/17(金) ●開催場所・申込方法などは問い合わせを  
 問 栃木県ひとり親家庭福祉連合会(月曜・祝日は閉館) ☎028-665-7806

### 発達障害セミナー

●9/17(月・祝) 午後1時30分～3時30分 ●とちぎ健康の森(宇都宮市) ●発達障害と学業・就労支援についての講演 定 300名(先着) 料 無料 7/17(金) ●申込方法などは問い合わせを  
 問 障害者総合相談所 ☎028-623-6111

## 案内

### 児童扶養手当現況届を忘れずに

●児童扶養手当の受給資格のある方は、8月中にお住まいの市町福祉担当課に「現況届」の提出が必要です ●手当受給から5年等満了月を迎える方は、一部支給停止適用除外の届出を同時に提出できます  
 問 お住まいの市町の福祉担当課または県子ども政策課 ☎028-623-3067

### 農薬危害防止運動(6～8月)

●農薬は、周辺への飛散防止に努め、ラベルをよく読み正しく使しましょう  
 問 県経営技術課 ☎028-623-2286

### 愛の血液助け合い運動(7月)

●血液が不足しがちなこの時期に、献血へのご理解・ご協力をお願いします 「救いたい あなたの未来 私から」  
 問 県業務課 ☎028-623-3119

### 法人土地・建物基本調査のお知らせ

●土地や建物の所有・利用状況等についての調査 ●調査対象法人には7月から調査票を郵送しますので、9/15(土)までに回答をお願いします  
 問 県地域振興課 ☎028-623-2267

### オープンキャンパス

◎県中央産業技術専門校本科(宇都宮市) ☎028-689-6374 ●7/8(日) 午前10時～正午、午後1時30分～3時30分(受け付けは開始30分前から) ●当日直接会場へ  
 ◎県南高等看護専門学院(栃木市) ☎0282-27-7888 ●7/20(金)、22(日) 午前9時20分～正午 定 各日100名(先着) 7/16(月・祝) ●同学院ホームページで申し込みを  
 ◎衛生福祉大学校(宇都宮市) ☎028-645-9227 ●7/29(日)、30(月) 午前10時～午後3時15分 ●電話で申し込みを

### とちぎインターンシップフェア

●7/8(日) ①午後1時～4時：インターンシップセミナー ②午後2時～4時：県内企業等による説明会 ●ホテルニューイタヤ(宇都宮市) ●対象：県内企業等のインターンシップに参加を希望する学生(大学、短大、高専、専修学校等)、保護者 料 無料 ●当日直接会場へ  
 問 県労働政策課 ☎028-623-3224

### 第17回とちぎアビリンピック

●7/14(土) 午前9時～午後3時30分 ●栃木職業能力開発促進センター、とちぎ福祉プラザ(いずれも宇都宮市) 料 無料 ●当日直接会場へ  
 問 県労働政策課 ☎028-623-3224

### 不動産取引法律相談

●7/19(木) 午後1時30分～4時 ●県庁研修館205研修室 ●弁護士などによる不動産取引の法律相談 定 3件(先着) 料 無料 7/13(金) ●電話で申し込みを  
 問 県住宅課 ☎028-623-2488

### 動物愛護指導センターからのお知らせ

◎猫譲渡事前講習会  
 ●7/25(水) 午後1時30分～3時 ●猫の正しい飼い方などの講習会 料 無料  
 ◎子犬の譲渡会  
 ●8/7(火) 午後1時30分～3時30分 ●犬譲渡事前講習会の受講が必須(直近は8/5(日) 午後1時30分～3時)  
 ※いずれも電話で申し込みを  
 問 同センター(宇都宮市) ☎028-684-5458

### 福祉のお仕事就職フェア2018・夏

●7/28(土) ① 午前10時30分～11時40分：福祉のお仕事就職セミナー ② 午後0時30分～4時：合同相談会(採用担当者との個別相談など) ●とちぎ福祉プラザ(宇都宮市) ●対象：福祉分野に就職を希望する方 定 ①80名(先着) ②なし ●①電話で申し込みを ②当日直接会場へ  
 問 栃木県社会福祉協議会 福祉人材・研修センター ☎028-643-5622

### 保育のお仕事就職フェア2018・夏

●7/29(日) 午前10時30分～午後3時 ●とちぎ福祉プラザ(宇都宮市) ●保育施設等との合同相談会や相談コーナー ●対象：保育職を希望する方(高校生を除く) ●託児あり(要予約、7/23(月)) ●当日直接会場へ  
 問 とちぎ保育士・保育所支援センター ☎028-307-4194

### 県立中高一貫教育校説明会

◎矢板東高等学校附属中学校 ☎0287-43-1243 ●7/29(日) 午前10時30分～正午 ●矢板市文化会館 定 1,000名  
 ◎宇都宮東高等学校附属中学校 ☎028-656-5155 ●8/4(土) 午前10時～11時30分 ●県教育会館(宇都宮市) 定 1,000名  
 ◎佐野高等学校附属中学校 ☎0283-23-0161 ●8/5(日) 午前10時30分～正午 ●佐野市文化会館 定 1,200名  
 ※いずれも先着。当日直接会場へ

### 県中央産業技術専門校(高等コース)一日体験学習

●8/19(日) 午前9時～正午 ●実施学科：金属加工科、電気工事科、木造建築科 ●対象：中学3年生、保護者、中学校教諭 定 各科20名(先着) 料 無料 7/20(金) ●各中学校から申し込みを  
 問 同校(宇都宮市) ☎028-689-6371



# 吹き竹

～第44回栃木県消防救助技術大会～



県民の生命財産を守り、安心して暮らせるとちぎづくりの取り組みが始まった。

6月13日栃木県消防学校において、消防職員の精鋭353名が6競技で関東・全国大会の出場を目指し、100分の1秒を争う消防救助技術大会が催された。

ロープ登はん競技は、地上高15メートルの到達点までロープのみで登り、安全確実性と所要時間を評価するものだが、今回の優勝者は9.48秒だった。

ロープブリッジ救出競技は、対面する建物間に張られたロープを使い救出に要する時間を競っていたが、「あれがおとうさんだよ!」「おさるさんみたいだね!」との声が聞こえるなど、家族の応援団も大勢見受けられた。

一方、消防団の全国大会出場を懸けた放水消火体制までの時間を競う第43回消防操法大会は、7月28日同会場で開催される。

県民の皆様もご来場願いたい。

栃木県知事 福田 富一

# COOL CHOICE とちぎ チャレンジ! 2018



県では、省エネ家電買い換えキャンペーン「COOL CHOICE とちぎ チャレンジ! 2018」を実施しています。この機会に、省エネ家電への買い換えにチャレンジしてみませんか。

## チャレンジした人に抽選で当たる!

対象製品への買い換えを報告していただいた方の中から抽選で、「とちぎ和牛」などの特産品や県内施設で使える商品券・無料券など、さまざまな景品が約100名の方に当たります。



※写真はイメージです

- 対象製品**
- ①冷蔵庫、テレビ、エアコン、温水洗浄便座 (統一省エネルギーラベル★★★★以上)
  - ②LED照明

- 応募資格: 県内に在住・通勤・通学する方
- 応募締切: 9月30日(日)

**クールチョイス COOL CHOICEとは?**  
温室効果ガス排出量の削減目標達成のため、省エネ・低炭素型の「製品」、「サービス」、「行動」等、地球温暖化対策に資するあらゆる「賢い選択」をしようという取り組みのことで。



●景品の内容や応募方法など詳しくは公式ホームページで確認を



とちぎチャレンジ2018 検索

栃木県地球温暖化防止活動推進センター ☎028-673-9101

## 文化通信

### 栃木県立美術館

ウェザーレポート～風景からアースワーク、そしてネオ・コスモグラフィア～

「どんな天気でも、それはいい天気なんだ」。ドイツの彫刻家ヨーゼフ・ボイスは、人間の都合と無縁の自然の摂理をこう表現しました。しかし、異常気象が頻発する21世紀でも、この言葉は有効でしょうか。

美術において気象現象は、あくまでも主題の背景として描かれているだけでした。しかし17世紀になると、まなざしを水平に固定して対象を捉える“水平的まなざし”により、景観を描く風景画が誕生。気象現象そのものが、美術作品の主題として表現されるようになりました。

一方、天文学や地理学の分野では、風景画の成立以前にも、地球や宇宙の構造を図で表した「コスモグラフィア」が存

在しましたが、美術では長らく重視されてきませんでした。

しかし近代になると、天体望遠鏡や飛行機などが発達。美術でも、見上げる・見下ろすなど、垂直軸の視点で対象を捉える“垂直的まなざし”が認識されるようになり、自然そのものを素材に作品を制作する「アースワーク」など、新たな表現手法も生まれました。

本展では、水平軸と垂直軸の交差におけるまなざしのダイナミズムから、美術における新たな世界画「ネオ・コスモグラフィア」を提案し、その可能性を探ります。

\*\*\*\*\*  
会期: 8月26日(日)まで

休月曜(7/16を除く)、7/17(火)

問 同館(宇都宮市) ☎028-621-3566

\*\*\*\*\*



クラウス・ダオフェン「HA NAZAKARI 花ざかり」2008年

## ミニ情報

### 栃木県子ども総合科学館

第73回企画展「発見! とちぎのものづくり～作ろう! きっず ファクトリー～」

- 7/21(土)～8/26(日)
- 武者絵やみこしなど、栃木県の伝統工芸のほか、工作体験コーナーが盛りだくさん!



### おしごとラボ

●7/28(土)～8/26(日) ●「遊びの世界」を工作で変身させる“おしごと”をしよう! 架空の紙幣でお給料をもらい、買い物をして遊べます

\*\*\*\*\*  
●展示場観覧料: 大人540円、中学生以下210円(休月曜(7/16を除く)、7/17(火))

問 同館(宇都宮市) ☎028-659-5555

\*\*\*\*\*

## 自然体験ひろば

### 山の子・海の子ファミリーキャンプ

とちぎ海浜自然の家(茨城県銚田市) ☎0291-37-4004

- 自然体験や野外調理を通じて交流
- 9/8(土)～9(日)1泊2日 ●対象: 栃木県・茨城県在住の小学生とその家族 30組(抽選) 料 大人5,500円、高校生以下は学年・年齢により異なります
- ☎8/6(月)



### 太平山ハイクとぶどう狩り

太平少年自然の家(栃木市) ☎0282-24-8551

- 自然に触れるハイキングとぶどう狩りで、初秋の太平山を満喫
- 9/8(土) ●対象: 5歳以上(小学2年生以下は保護者の同伴が必要) 定100名(抽選) 料800円 ●申込期間: 7/18(水)～31(火)

### ざんねんな植物展

～ざんねんな植物の集まる残念寺へ～  
とちぎ花センター(栃木市) ☎0282-55-5775

- 名前や生態、見た目が残念な植物や、子どもに人気の食虫植物を展示
- 7/18(水)～9/2(日) ●鑑賞大温室入館料: 大人400円、子ども200円

## 栃木県本庁舎からのお知らせ

### ◎あしぎんマロニエ県庁コンサート

～第1水曜日はマロコンの日♪～  
[7月]7/4(水) ●出演: albedo0.39(アルベド ゼロ サーティナイン) ●シンセサイザーによるコンサート  
[8月]8/1(水) ●出演: 中山友里子さん ●アルパによるコンサート  
※いずれも ●午後0時10分～50分 ●本館1階県民ロビー  
◎7/14(土)は閉館日です

## プレゼントコーナー!

「とちぎ県民だより」へのご感想をお寄せくださった方の中から抽選で、栃木県民公園福祉協会の提供で「井頭公園一万人プールの入場券」と「那須野が原公園ファミリープールの入場券(いずれもペア)をそれぞれ5名の方に差し上げます。

はがきに、郵便番号・住所・氏名・年齢・感想・希望するプール名を記入の上、次のあて先までお送りください。  
[締切: 7/20(金) 必着] ※8月上旬発送予定

〒320-8501 栃木県広報課  
「とちぎ県民だより」係

## 広告

# 一万人プール



波のプール



直線スライダープール

特別先行OPEN  
7/7・8  
ちびっこ&波のプール

# まんぷー OPEN!

7/13～9/2

### お問い合わせ

井頭公園管理事務所  
真岡市下籠谷99  
TEL 0285-83-3121

まんぷー

検索

プール  
スタッフ  
募集中

# ファミリープール



スライダープール



子供プール

# ふあみぷー OPEN!

7/14～16  
7/21～26  
8/26

### お問い合わせ

那須野が原公園管理事務所  
那須塩原市千本松801-3  
TEL 0287-36-1220

ファミリープール 那須 検索

井頭公園指定管理グループ代表者 公益財団法人栃木県民公園福祉協会

那須野が原公園指定管理グループ代表者 公益財団法人栃木県民公園福祉協会