



とちぎの百様 ほか  
 2・3面 楽しく知ろう！秋の県イベント特集 ほか  
 4・5面 秋のそば祭り情報 ほか  
 6面 県からのお知らせ  
 7面 なるほどとちぎ・文化通信 ほか  
 8面

編集・発行 栃木県広報課 平成28年10月2日発行  
 栃木県のホームページ <http://www.pref.tochigi.lg.jp/>  
 毎月第1日曜発行(次回は11/6発行)

栃木県民が大切にしたい  
 自慢できる100の魅力

## とちぎの百様

本県では、雷を「<sup>らいさま</sup>雷様」というように、人以外のものに「様」をつけて擬人化することで、“敬意”や“親しみ”などを表すことがあります。「とちぎの百様」は、そんな栃木県民が後世に残したい、大切にしたい、そして自慢できる地域資源を、100選定したものです。今回はその中から、“とちぎ”を再発見できる、思わず話したくなる、そんな「百様」を厳選してご紹介します。



### 歴史・文化・人物 の百様

#### 史跡 足利学校 様 門をくぐれば、日本最古の学校に浸る



日本で最も古い学校として知られ、創建は奈良時代とも、平安時代ともいわれています。室町時代から戦国時代にかけて、関東では誰もが憧れる最高学府でした。最盛期には、学徒3,000人が集まったといわれ、その様子は、天文18(1549)年にイエズス会の宣教師フランシスコ・ザビエルにより、「日本国中最も大にして、最も有名な坂東の大学」と世界に紹介されました。大正10年に国の史跡に指定され、平成27年には「近世日本の教育遺産群」の一つとして「日本遺産」に認定されました。



#### 野木町煉瓦窯 様



国指定重要文化財  
 16角形のホフマン式

一度に約22万個の煉瓦を焼くことができた巨大な窯「野木町煉瓦窯」。日本に現存する「ホフマン式輪窯」の中で唯一、ほぼ当時の姿のまま残っている貴重な産業遺産で、明治23年から昭和46年までの約80年間、煉瓦が製造されました。

野木町周辺では煉瓦の原料となる良質な粘土が採れ、また、思川と渡良瀬川による水運で輸送に便利だったことから、この地が建設地に選ばれました。日光金谷ホテルや東京駅の駅舎にも、ここの煉瓦が使われたといわれており、日本の近代化を縁の下で支えました。現在は窯の内部も見学が可能ですので、ぜひ訪れてみてください。



#### 鹿沼彫刻屋台まつり 様



数々の豪華彫刻屋台とお囃子の華麗な競演

豪華絢爛で緻密な装飾が施された鹿沼の彫刻屋台。「動く陽明門」ともいわれ、日光東照宮の彫師なども屋台造りに携わっていたそうです。現在、鹿沼市には38台の屋台があり、そのうち13台は江戸時代に建造されたものです。

10月の第2土・日に行われる「鹿沼秋まつり」は、今宮神社の例祭で、二十数台の彫刻屋台が市街地を練り歩きます。見どころは、“ぶっつけ”と呼ばれるお囃子の競演です。



#### 歴史・文化・人物には、ほかにもこんな百様が…

- 日光東照宮 様
- 日光二荒山神社 様
- 日光山輪王寺 様
- 宇都宮二荒山神社 様
- 足利織姫神社 様
- 鏝阿寺 様
- 佐野厄よけ大師(惣宗寺) 様
- 雲巖寺 様
- 延生地蔵尊(城興寺) 様
- 蔵の街栃木 様
- 相田みつを 様
- 田中正造 様
- 那須与一 様
- 那須烏山の山あげ祭 様
- ふるさと宮まつり 様
- 間々田のジャガマイタ 様
- 大谷石 様
- 本場結城紬 様
- 竹工芸 様
- 益子焼 様
- 真岡木綿 様
- 烏山和紙 様
- 日光彫 様
- 小砂焼 様
- 下野薬師寺跡 様
- 足尾銅山 様
- 殺生石 様
- 栃木弁 様

# 自然の百様



## 男体山様

ふたらさん  
二荒山とも呼ばれる  
修験者の聖地

日光国立公園に属する標高2,486メートルの火山で、その噴火によって奥日光の湿原(戦場ヶ原、小田代原)や中禅寺湖、華厳滝などがつくられました。古くから山岳信仰の対象であった男体山ですが、この頂上に初めて訪れたのが勝道上人。日光開山を果たし、二社一寺の礎となった四本龍寺を建立した人物と伝えられています。なお、日光山輪王寺の本堂(三仏堂)には、男体山の本地仏(本来の姿)といわれる千手観音がまつられています。



## とちぎの温泉様



泉質も豊富！自然の中で心身リフレッシュ



本県は、豊富な泉質や四季折々の風情が楽しめる、国内屈指の温泉県。このうち、古くから“下野の薬湯”と名高い「板室温泉」は、約950年前の平安時代に、那須三郎宗重が鹿狩りのために山奥へ入り発見したと伝えられています。また、「塩原温泉」は、夏目漱石や尾崎紅葉、谷崎潤一郎、国木田独歩など、明治の名だたる文豪たちに愛されていたことで有名。訪れた目的は、創作活動や静養、はたまた駆け落ちなどさまざまです。文豪たちに思いをはせながら、温泉を満喫してはいかがでしょうか。

## 鬼怒川沿いの渓谷美様

溪流と色鮮やかな紅葉のコントラスト！  
橋からの眺望は絶景



鬼怒川・川治・川俣といえば温泉地として有名ですが、鬼怒川の渓谷沿いに広がる景観も、言葉に表せないほどの美しさです。その一つ、鬼怒川温泉と川治温泉の間にある「龍王峡」は、まるで龍がのたうつような姿を思わせる渓谷。約2,200万年前に海底火山から噴出した溶岩が固まってできた火山岩が、鬼怒川によって浸食されてつくられたといわれています。紅葉が色づくこれからの季節、溪流とのコントラストをお楽しみください。



### 自然には、ほかにもこんな百様が...

- 奥日光の湿原(戦場ヶ原、小田代原、湯川)様 ■渡良瀬遊水地様 ■日光の絶景(華厳滝、いろは坂、中禅寺湖、竜頭の滝)様
- 日光杉並木街道様 ■鬼怒川・川治温泉様 ■喜連川温泉と桜並木様 ■霧降高原様 ■那須高原様 ■八方ヶ原様 ■茶臼岳(那須岳)様
- 太平山様 ■日光白根山様 ■尚仁沢湧水様 ■龍門の滝様 ■那珂川様 ■鬼怒川様 ■渡良瀬川様 ■思川桜様
- 野木のひまわり様 ■鹿沼のさつき様 ■雷様 ■県獣:カモシカ、県鳥:オオルリ、県木:トチノキ、県花:やしおつつじ様

# グルメの百様



## 日光湯波様

大豆を原料とした上質な味わいは  
女性に人気の健康食

もともとは、中国の僧侶が食べる精進料理だった「ゆば」。日光に集まった多くの修行僧たちにも、貴重なたんぱく源として食されました。京都では「湯葉」ですが、日光では「湯波」と書きます。どちらも、豆乳を煮詰めたときに表面にできる薄い膜を引き上げたものですが、違いは、その膜の引き上げ方。端から一重で引き上げたものが「湯葉」、中央から二重で引き上げたものが「湯波」なのです。そのため、しっかりとした食感が「日光湯波」の特徴となっています。



## とちぎの梨様



大きくて甘くてジューシー！食べてにっこり

本県の梨の生産量は、全国第3位。「幸水」や「豊水」のほか、“とちぎの梨”のシンボル「にっこり」などの品種が栽培されています。「にっこり」は、平成8年に栃木県が品種登録したオリジナル。本県が世界に誇る観光地「日光」と、梨の音読み“リ”を合わせて名付けられました。果実が大きい上に糖度が高く、果汁もたっぷり。さらに日持ちも良いことから、秋に採れたものを冷暗所に保存しておけば、お正月にもおいしく食べることができます。迫力ある大きさとおいしさに、見て“にっこり”、食べて“にっこり”すること間違いなしです。



## 温泉トラフグ様



海なし県で生まれた温泉育ちの高級魚

那珂川町の温泉に塩分が多く含まれることから始まったトラフグの養殖。品質も優れていて、海で養殖されたフグよりもうまみが多く、歯ごたえも良いほか、一年中“旬”であるなど、いいことづくめです。また、塩分濃度が海水の3分の1程度でフグへの負荷が少ないため、早く生育するのでもメリット。

そして最大の特徴は、なんと毒がないこと。海のフグは、毒が入ったプランクトンを食べるため、体に毒が溜まってしましますが、温泉トラフグは、毒がない餌を食べるので、毒が溜まらないのです。



### グルメには、ほかにもこんな百様が...

- とちぎのいちご様 ■とちぎのにら様 ■とちぎのお米様 ■とちぎのそば様 ■とちぎの鮎様 ■とちぎの牛乳様 ■とちぎの地酒様
- とちぎ和牛様 ■とちぎのユニーク食材(チタケ(チチタケ)、サガンボ・モロ)様 ■ビール麦・ハトムギ様 ■かんぴょう様 ■宇都宮餃子様
- 宇都宮のカクテル様 ■じゃがいも入り焼きそば・ポテト入り焼きそば様 ■佐野らーめん様 ■いもフライ様 ■日光天然氷のかき氷様
- レモン牛乳様 ■しもつかれ様

# 観光・レジャー・その他 の百様



## なかがわ水遊園様 世界の淡水魚と触れ合える 体験型水族館

本県唯一の水族館である「なかがわ水遊園」は、日本最大級の「川の水族館」。那珂川をはじめとする本県の美しい清流や、世界の川などに生息する淡水魚を鑑賞することができます。最大の見どころは、トンネル型的水槽。世界最大級の淡水魚「ピラルクー」を、まるでアマゾン川に潜ったかのような気分を味わいながら鑑賞できます。また、心に残るさまざまな体験ができることも、「なかがわ水遊園」のポイント。バックヤードツアーや魚をテーマにした工作教室など、楽しいイベントが盛りだくさんです。



## ツインリンクもてぎ様



**二輪の世界選手権や  
四輪の日本最高峰レースも開催される**

アメリカンスタイルとヨーロッパスタイルの二つのサーキットを併設する、世界でも大変珍しい国際レーシングコースです。二輪の世界選手権「MotoGP™」や、四輪の日本最高峰レース「全日本スーパーフォーミュラ選手権」など、国内外の最高峰レースがここで行われます。また、自然に囲まれた野外アトラクションなども充実しており、大人も子どもも一日中たっぷり楽しむことができます。



なお、ツインリンクの「ツイン(Twin 英語)」は、二つのサーキットを、「リンク(Ringドイツ語)」は、感動や共感の「輪」を大きく広げていきたいという意味を表しています。

## とちぎのスキー場様 雪質よし！設備よし！手軽にアクセス



首都圏最大級のスキーリゾート「ハンターマウンテン塩原」をはじめ、本県には上級者から初級者・家族向けまで、幅広い年齢層の方が楽しめるスキー場がそろっています。最大の魅力は、何といたってもアクセスの良さ。都内からでも東北道や新幹線を使えばすぐに来ることができ、日帰りも可能です。さらに、施設が充実しているほか、標高が高いため雪質も良く、満足できること間違いなし。お帰りの際はとちぎの「うまいもん」に舌鼓を打ち、ゆっくり温泉に入るなど、ぜいたくな一日を過ごしてはいかがでしょうか。



### 観光・レジャー・その他には、ほかにもこんな百様が…

- 井頭公園・一万人プール様 ■とちぎわんぱく公園・おもちゃ博物館様 ■みかも山公園様 ■市貝町芝ざくら公園様 ■ろまんちっく村様
- 高根沢町元気あっぱむら様 ■あしかがフラワーパーク様 ■栗田美術館様 ■宇都宮のジャズ様 ■那須疏水様 ■外国大使館別荘群(日光中禅寺湖畔)様
- 真岡鐵道様 ■わたらせ渓谷鐵道様 ■東武鐵道様 ■とちぎのプロスポーツ(SC、ブレックス、アイスバックス、ブリッツェン、ブラーゼン、ルポーセ)様 ■とちキャラズ(とちまるくん、さのまる他)様 ■とちぎのゴルフ場様 ■とちぎの道の駅様 ■栃木県民様

「とちぎの百様」の情報は、ホームページやパンフレットでもご覧になれます。また、県庁内の県民プラザでは、「とちぎの百様」の内容が詳しく書かれた「とちぎの百様大図鑑」(1,520円)を購入できます。

ホームページには、右記QRコードからアクセス。または

とちぎの百様



## とちぎの百様フォトコンテスト 応募作品募集!

テーマ:あなたが好きな、みんなに伝えたい「とちぎの百様」

「とちぎの百様」に出会ったときの感動や、「とちぎの百様」への愛着・誇りを表現した写真を募集します。

- 応募資格:どなたでも ●応募方法:「とちぎの百様」ホームページ内の特設ページから画像データを登録(プリント写真での応募は不可) ●入賞:最優秀賞3名、優秀賞5名、優良賞12名、入選80名 ㊦H29/1/31(火) ●詳しくは問い合わせを [☎県地域振興課 028-623-2233](tel:028-623-2233)



## 本物の出会い 栃木パスポート



提示するだけで各種割引などの「おもてなし」が受けられる「本物の出会い 栃木パスポート」。スタンプラリーで素敵な賞品も抽選でゲットできるなど、お得がいっぱいの「とちぎ旅必携アイテム」の楽しみ方をご紹介します。

### point 1 パスポートを手に入れよう!

「本物の出会い 栃木パスポート」は、県内の道の駅、サービスエリア、観光案内所などで「誰でも」「無料で」もらえます。



### point 2 おもてなし施設を利用しよう!

県内各地の観光施設、宿泊施設など、900カ所以上の「おもてなし施設」でパスポートを提示すると、各種割引やプレゼントなどの特典が受けられ、パスポートにスタンプを押してもらえます。「おもてなし施設」は、ノボリ、またはお店に貼ってあるステッカーが目印です。



### point 3 ステージアップで賞品をGet!

パスポートには、「ビジター」「リピーター」「ファン」の3ステージがあり、スタンプを集めて、クリア条件を満たすことでステージアップしていきます。クリアしたパスポートを「本物の出会い 栃木パスポート事務局」や市町のステージアップ窓口へ提出すると、温泉旅行や特産品などが当たる抽選に応募できます。

お得に楽しくとちぎを旅して、ステージアップを目指しませんか。



詳しくは   または [☎本物の出会い 栃木パスポート事務局 \(栃木県観光物産協会内\) 028-623-3213](tel:028-623-3213)

# 楽しく知ろう! 秋の県イベント特集

10月・11月は、県が取り組んでいる事業を紹介するイベントがいっぱい！県がどんなことに力を入れているのか、皆さんの生活にどのように関わっているのかを、楽しみながら知ってみませんか。  
※各イベント内容・日程等は、天候などにより変更になる場合があります

10/8  
～  
10/10

## TOCHIGI とちぎグリーンフェスタ GREEN FESTA 2016

10月は都市緑化月間です。緑豊かな公園で遊ぼう！



※とちぎわんぱく公園は16日(日)まで

- 県営都市公園5会場で行われる緑化イベントです。
- 会場を色とりどりの花で飾り付け！
  - 「寄せ植え」などの体験講座 ●生花即売会
  - 木の実や花を使ったクラフト教室
  - フリーマーケット ●パフォーマンスショー
  - ガーデニングコンテスト作品展示 など
- ※会場や日によってイベント内容が異なります。  
詳しくは [とちぎグリーンフェスタ](#) [検索](#)



とちぎわんぱく公園 (壬生町)  
☎0282-86-5855



那須野が原公園 (那須塩原市)  
☎0287-36-1220

### 8 土 オープニングセレモニー 花と緑と公園のつどい

時間 午前10時30分～11時45分  
場所 とちぎわんぱく公園こどもの城

- 小学生公園絵画展入賞者等表彰式
- 緑のコンサート



日光だいや川公園(日光市)  
☎0288-23-0111



井頭公園(真岡市)  
☎0285-83-3121



みかも山公園(栃木市、佐野市)  
☎0282-55-7272

問 県都市整備課 ☎028-623-2470

10/8  
～  
10/9

## とちぎスポーツフェスタ 2016

時間 午前10時～午後3時  
場所 栃木県総合運動公園(宇都宮市)

「スポーツと健康」をテーマに、楽しいイベントが二日にわたって盛りだくさんです。

- 和太鼓によるオープニングセレモニー ●健康測定
- スラックラインやインディアカなどのレクリエーション体験
- 車いすテニス体験 ●子ども太極拳などのステージイベント
- 各種スポーツ教室 ●野球場やテニス場などの施設無料開放
- 県内プロスポーツチームの試合観戦チケットなどが当たるスタンプラリー ●とちぎグルメの販売 など



※日によってイベント内容が異なります。  
詳しくは [とちぎスポーツフェスタ](#) [検索](#)  
問 県スポーツ振興課 ☎028-623-3416

10/8  
～  
10/23

## コスモスまつり

時間 午前8時～午後5時30分  
場所 鬼怒グリーンパーク(高根沢町)

- 総数100万本のコスモスが見ごろとなります。
- 花の苗無料配布(8日)
  - たこ揚げ大会や移動ミニ動物園(9日)
  - 期間中の日曜・祝日に、野外ライブなどのイベントも開催します
- 問 県都市整備課 ☎028-623-2470



10/21  
～  
10/23

## 栃木県発明展覧会・ 児童生徒発明工夫展覧会

時間 午前9時30分～午後4時  
場所 栃木県子ども総合科学館(宇都宮市)

- 県内企業や発明家の優れた発明考案品・新製品、児童や生徒の豊かな観察力と創造力から生み出されたアイデアいっぱいの作品を展示します。
- 問 県産業技術センター ☎028-670-3391  
県総合教育センター ☎028-665-7204



10/22  
～  
10/22

## フレッシュ! 2016 ファーマーズマルシェ

よかんべ栃木!ふるさとブランド大集合!!

時間 午前10時～午後3時  
場所 みぶハイウェーパーク(壬生町)

- とちぎの農業を支える青年農業者が、丹精込めて育てた県産農産物を、ぜひ味わってください。
- 県産の新鮮な野菜・果物・生花・農産加工品の販売
- 問 県経営技術課 ☎028-623-2322



10/22  
～  
10/23

## お薬相談・展示会

時間 午前11時～午後4時  
場所 ベルモール1階カリヨンプラザ(宇都宮市)

- お薬のことなら何でもご相談ください。
- 薬剤師によるお薬相談
  - 子ども模擬調剤体験
  - 危険ドラッグ乱用防止啓発
  - 「お薬手帳」の活用法解説
- 問 県薬務課 ☎028-623-3120



10/28  
～  
10/29

時間 午前10時～午後3時  
場所 とちぎ福祉プラザ、わかさアリーナ(いずれも宇都宮市)



## 栃木県障害者文化祭 カルフルとちぎ 2016 ころのつどい

- 障害のある方による文化活動の発表や、たくさんの人との交流が楽しめるイベントです。
- 絵画・工芸品・書道・写真等の作品展示
  - 合唱・ダンス・太鼓等の芸能発表
  - 手工芸品・パン・クッキーなどの製作品販売、模擬店
  - 障害者スポーツ体験 ●点字・アイマスク体験
  - 福祉車両展示 ●プレゼント付きスタンプラリー
- 問 県障害福祉課 ☎028-623-3490



10/29  
～  
10/30

時間 午前10時～午後4時  
場所 県庁および周辺施設

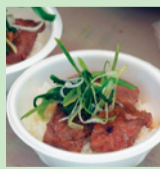
## とちぎ食と農 ふれあいフェア2016

きて、みて、感じる。とちぎの農力、ふるさとの味力。



### 味 とちぎの味力を楽しむ!

- 「とちぎ“きらり丼”」フェスタ  
とちぎ和牛・とちぎ特A米の黄金コンビに、にらを加えた「とちぎ“きらり丼”」。今年は、とちぎ和牛を提供する8店舗の、オリジナリティあふれる“きらり丼”を食べ比べできます。



- ハッピージェラート大集合  
県産農産物を使ったバラエティ豊かなジェラートを販売。お気に入りの味を探してみませんか。

問 県農村振興課 ☎028-623-2333 または [とちぎふれあいフェア2016](#) [検索](#)

### 農 とちぎの農力を知る!

- 25市町PR「我が街自慢」パフォーマンス  
県内25市町が自慢の農産物・特産物をPR。地元のマスコットキャラクターとのふれあいも楽しめます。

### 感 とちぎの食と農を体験!

- とちぎの小麦でパンケーキづくり  
パンケーキづくりにチャレンジ。焼き上がったら、チョコペンでとちまるくんを描いてみよう!



### イベントステージ 県議会議事室内特設ステージ

29 土  
午前11時30分～午後0時15分



スペシャルトークショー  
フリーランスアナウンサー 富永 美樹さん

29 土  
午後0時30分～1時



30 日  
午後1時30分～2時  
“食と農”トークライブ  
シェフパティシエ(とちぎ未来大使) 江森 宏之さん

29 土  
午後2時30分～3時30分  
雷様剣士ダイジショー



30 日  
午前10時15分～11時15分  
とちまるくんのお誕生日会



同時開催 29日(土)、30日(日) 場所:県庁  
●とちぎ食育推進大会2016 ●みんなではぐくむ♪にっぽんの食 関東エリアイベント

30日(日) 場所:宇都宮城址公園 ほか  
●宇都宮ウォーキングフェスタ2016

## 10/29(土) 10/30(日) 栃木県 伝統工芸品展 2016

**時間** 午前10時～午後4時 **場所** 県庁  
本物の「技」と「匠の世界」を心ゆくまでお楽しみください。

- 伝統工芸士による製作実演
- 益子焼(ろくろ・手びねり)や結城紬(糸つむぎ・機織)などの製作体験
- 日光彫などの伝統工芸品の展示・販売
- 結城紬・真岡木綿の着付け体験(定各日8名(先着)※電話予約優先)



問 県工業振興課 ☎028-623-3198

## 10/29(土) 健康長寿とちぎづくり推進大会 とちぎ健康フェスタ 2016

～目指せ!健康長寿日本～  
**時間** 午前10時～午後3時  
**場所** とちぎ健康の森(宇都宮市)  
皆さんの健康づくりを応援するイベントです!

- 健康づくりに役立つ講演会
- 健康測定・運動体験
- ヘルシーでおいしいお弁当などの販売



問 県健康増進課 ☎028-623-3094

## 10/30(日) とちぎ林業Grand prix 2016 in 県民の森

魅せる林業・目指せ!メジャー化～林業ってカッコいい!～  
**時間** 午前9時30分～午後3時30分  
**場所** 県民の森(矢板市)  
※管理事務所前の駐車場から会場までシャトルバスを運行

- 伐木等技術競技会
- 林業機械の展示会・操縦体験
- 木工クラフト体験教室
- 県産食材のグルメ販売



問 県民の森管理事務所 ☎0287-43-0479

## 11/1(火) 11/15(土) 菊花展

**時間** 午前9時～午後4時30分  
**場所** 栃木県中央公園(宇都宮市)  
丹精込めて育てられた菊の展示のほか、鉢物・切り花の販売も行います。  
問 県都市整備課 ☎028-623-2470



## 11/18(金) けんちょうde愛ふれあい直売所

毎月18日は「とちぎ地産地消の日」です。  
**時間** 午前10時～午後1時30分 **場所** 県庁  
今回は「恵みがいっぱい、収穫祭」をテーマに、旬の農産物やそれらを使った加工品が並びます。  
問 県農政課 ☎028-623-2288

## 11/19(土) Festa in Parti 2016

**時間** 午前10時～午後3時30分 **場所** パルティ(宇都宮市)  
女性の活躍推進や男性の家庭・地域参画をテーマに活動しているグループが集います。  
● 日ごろの活動を紹介する発表・展示 ● クイズに答えるスタンプラリー  
問 パルティ ☎028-665-7706



## 11/12(土) 第8回 介護の日 フェスティバル in けんちょう

**時間** 午前9時30分～午後3時 **場所** 県庁  
介護について楽しく理解し、介護を必要とする方や介護の仕事をしている方への支援について考えるイベントです。

- 介護に関するトークショー
- 介護ロボットなどの福祉機器や福祉車両の展示・体験
- 介護・健康相談
- 健康体操・ダンスなどのステージイベント
- 宇都宮餃子などのご当地グルメ販売



問 県高齢対策課 ☎028-623-3147

## 11/5(土) ヒューマンフェスタ とちぎ2016 in 佐野

**時間** 午前10時～午後4時30分  
**場所** アリーナためま(佐野市)  
「つなげよう!ぼくとわたしとみんなの笑顔」をテーマに、人権の大切さを知ることができるイベントです。

- 人権啓発パネル展示
- 人権ミニセミナー
- 手話クイズ
- 「歌う海賊団ッ!」ステージライブ
- 田沼太鼓の演奏
- アンパンマンショー



問 県人権・青少年男女参画課 ☎028-623-3027

# 県の施設大公開! ~どんなところが行ってみよう!~

## 10/5(水) とちぎリハビリテーションセンターまつり

宇都宮市駒生町3337-1 ☎028-623-6101  
総合的なリハビリテーションを提供する専門機関  
**時間** 午後2時30分～4時30分  
● リハビリ体験 ● 和太鼓の演奏 ● とちキャラーズと遊ぼう! ● 模擬店 ● マロニエウインドオーケストラの演奏



## 10/8(土) 10/9(日) 衛福祭(衛生福祉大学)

宇都宮市陽南4-2-1 ☎028-658-8521  
社会に貢献できる保健医療専門職を養成する学校  
**時間** 8日:午前10時30分～午後3時30分  
9日:午前10時～午後3時  
● 学科紹介、看護等技術の実演 ● 手浴などの体験 ● 健康教室、健口教室 ● バンドやダンス、仮装大会 ● 模擬店 ● バザー



## 10/15(土) 岡本台病院ふれあいまつり

宇都宮市下岡本町2162 ☎028-673-2211  
「こころの病い」の専門病院  
**時間** 午前10時～午後1時30分  
● 映画上映「あい 精神障害と向き合って」 ● 患者・家族・職員等の作品展示 ● 模擬店 ● フリーマーケット ● スタンプラリー



## 下水道フェスティバル(下水処理場)

生活排水をきれいにし自然にかえす施設

## 10/15(土) 思川浄化センター

野木町野木2252-2 ☎0280-57-0555  
**時間** 午前9時～11時30分

## 10/22(土) 巴波川浄化センター

栃木市城内町2-57-62 ☎0282-22-5322  
**時間** 午前9時～11時30分

## 10/29(土) 大岩藤浄化センター

栃木市藤岡町藤岡4018 ☎0282-62-0600  
**時間** 午前9時～11時30分

## 11/5(土) 県央浄化センター

上三川町多功1159 ☎0285-53-6104  
**時間** 午前9時～11時30分  
● 施設体験ツアーほか、イベント盛りだくさん!  
※施設によってイベント内容が異なります。  
詳しくは 栃木 下水道フェス

## 10/16(日) 秋桜祭(県南高等看護専門学校)

栃木市大塚町1258-4 ☎0282-27-7888  
社会に貢献できる看護師を養成する学校  
**時間** 午前10時～午後2時30分  
● 看護の歴史などを紹介 ● 看護技術の実演 ● 健康チェック ● カレー・じゃがバター・ベビーカステラなどの模擬店



## 11/5(土) 産技大祭(県央産業技術専門学校)

宇都宮市平出工業団地48-4 ☎028-689-6374  
とちぎのものづくりを担う若手技能者を養成する学校  
**時間** 午前10時～午後3時  
● ものづくり体験教室 ● 技能五輪参加選手等によるデモンストラーション ● もぐらたたきなどのアトラクション



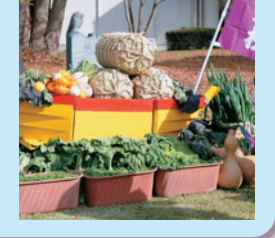
## 10/22(土) 畜産酪農研究センター公開デー

那須塩原市千本松298 ☎0287-36-0230  
とちぎの畜産の振興・発展を支える試験研究機関  
**時間** 午前9時30分～午後3時  
● 畜産関係試験研究紹介 ● 獣医さん体験 ● 子牛ふれあい牧場 ● 餌やり体験 ● 施設見学 ● チーズ・アイス作り体験



## 11/26(土) 11/27(日) 農大祭(農業大学校)

宇都宮市上籠谷町1145-1 ☎028-667-0711  
とちぎの農業の担い手を養成する学校  
**時間** 午前10時～午後2時  
● 農大で生産された玄米・野菜・果実・花の販売 ● 農大産の野菜を使った豚汁・焼きそばなどの模擬店 ● 就農相談コーナー



# 秋のそば祭り情報

今年も新そばの季節を迎え、各地でそば祭りが開催されます。  
風味豊かな「とちぎのそば」を味わいに、ぜひお出かけください。



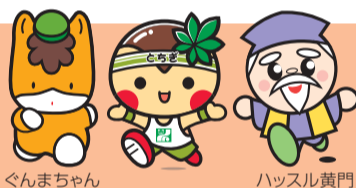
イベント名	開催日	時間	開催場所	主催・問い合わせ
第11回佐野市そばまつり	10/8(土)・9(日)	午前10時～午後3時	佐野市田沼グリーンスポーツセンター (佐野市戸室町1592-2)	佐野市むらづくり推進協議会 ☎0283-20-3043(佐野市農政課)
第12回足利そば祭り	10/29(土)・30(日)	午前10時～午後3時	足利市とうこうコミュニティセンター・ あずま児童公園(足利市伊勢町3-7-5)	足利そば祭り実行委員会 ☎0284-20-2159(足利市商工振興課)
新そば祭り	11/13(日)	午前9時～午後3時	そすいの郷 そすい庵 (那須塩原市三区町656-2)	ふるさとにしなす産直会 ☎0287-37-7768
秋の収穫祭 (「新そば祭り」同時開催)	11/13(日)	午前10時～午後2時	芝ざくら公園(市貝町見上614-1)	はな 芳那の水晶湖ふれあいの郷協議会 ☎0285-81-6578 (レストランはな 道の駅)
秋の収穫大感謝祭 (「新そばまつり」同時開催)	11/13(日)	午前10時～午後3時	道の駅東山道伊王野(那須町伊王野459)	東山道伊王野ふるさと物産センター 組合☎0287-75-0653
2016日光そばまつり	11/18(金)～20(日)	午前10時～午後3時	日光だいや川公園(日光市瀬川844)ほか	日光そばまつり実行委員会 ☎0288-21-5170(日光市観光振興課)
第17回新そばまつり	11/19(土)	午前10時～午後3時	出流ふれあいの森(栃木市出流町417)	出流観光会 ☎0282-31-0919(さとや)
道の駅はが 秋の大収穫祭 (「新そばまつり」同時開催)	11/19(土)・20(日)	午前10時～午後3時	道の駅はが(芳賀町祖母井842-1)	道の駅はが☎028-677-6000
第23回大木須新そばまつり	11/20(日)	午前10時～午後2時	大木須オオムラサキ公園 (那須烏山市大木須1730)	里山大木須を愛する会 ☎0287-82-7255 (ほたるの里の古民家おおぎす)
第10回記念そば天国 ～鹿沼そば味比べ!～	11/26(土)・27(日)	午前10時～午後3時 ※27日は午前9時30分～	鹿沼市花木センター(鹿沼市茂呂2086-1)	鹿沼そば振興会 ☎0289-63-2196(鹿沼市産業振興課)
第35回ふる里あわの秋まつり (「新そばまつり」同時開催)	11/26(土)・27(日)	午前10時～午後3時 ※27日は午前9時30分～	栗野コミュニティセンター (鹿沼市口栗野1780)	ふるさとあわのづくり協議会 ☎0289-85-2281(栗野商工会)
須賀川 新そばまつり	12/4(日)	午前10時～午後2時	旧須賀川小学校(大田原市須賀川1740-1)	須賀川ふるさとづくり協議会 ☎0287-23-8292(大田原市農政課)

※9月23日時点の情報です。開催日等は変更になる場合がありますので、ご確認の上お出かけください

☎県農村振興課☎028-623-2333



## 北関東3県連携 紙面交換企画



栃木、茨城、群馬の3県は、北関東自動車道でダイレクトに結ばれています。この秋、少し足を伸ばして、お隣の県にも出掛けてみませんか。

群馬県

茨城県

## ググっとぐんま 観光 キャンペーン

群馬県では、「心にググっとぐんま わくわく 体験 新発見～とっておきのぐんまを巡る旅～」をテーマに、12月31日(土)まで「ググっとぐんま観光キャンペーン」を実施しています。

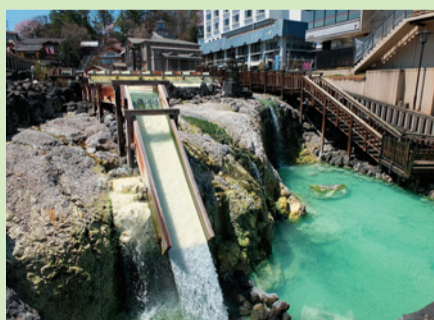
世界遺産「富岡製糸場と絹産業遺産群」や県内各地に点在する「ぐんま絹遺産」。草津、伊香保、水上、四方などに代表される豊富な温泉。紅葉に染まる山々や、冬に楽しめるスキーやスノーボード。これからの季節にぴったりのすき焼きやおつきりこみ、ご当地グルメの焼きまんじゅうなど、ぐんまの「とっておき」が盛りだくさんです。



富岡製糸場

キャンペーン期間中は星空観望会やグルメグランプリなど、楽しいイベントも開催します。

ぜひ、たくさんの「とっておき」を体験して、新たなぐんまの魅力を発見してみませんか。



草津温泉

●詳しくは

ググっとぐんま

☎群馬県観光物産課☎027-226-3373



ググっとぐんま観光キャンペーン  
2016.10/1▶12/31

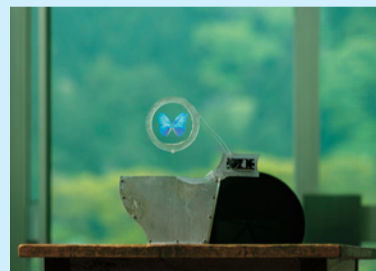
## 茨城県北地域を舞台に繰り広げられる現代アートの祭典 KENPOKU ART 2016 茨城県北芸術祭

茨城県の県北地域6市町の風光明媚な海と山を舞台に、初めての国際芸術祭を開催中です。「海か、山か、芸術か?」をテーマに、美術館だけでなく、自然の中や商店街、廃校、歴史的建造物を活用して、国内外の多くのアーティストがさまざまな作品を展示しています。



イリヤ&エミリア・カバコフ《落ちてきた空》  
1995/2016

参加アーティストや会場アクセス、モデルコースなど芸術祭の見どころをホームページでお知らせしていますので、ぜひご覧ください。皆さまのお越しをお待ちしています。



落合陽一《コロイドディスプレイ》  
2012/2016

●会期:11/20(日)まで ●総合ディレクター:南條史生(森美術館館長) ●開催市町:茨城県北地域6市町(日立市、高萩市、北茨城市、常陸太田市、常陸大宮市、大子町)

●作品鑑賞パスポート:一般2,500円、学生(高校生以上)・高齢者(65歳以上)1,500円、中学生以下・身体障害者手帳などをご持参の方は無料※個別鑑賞券もあります ●詳しくは

☎茨城県北芸術祭実行委員会事務局(茨城県県北振興課内)☎029-301-2727(事務局)・☎0294-72-1121(現地事務所)またはEメール(kenpoku-art@pref.ibaraki.lg.jp)

KENPOKU  
ART 2016  
茨城県北芸術祭



料 受験・参加料金 身障者用駐車場  
 定 定員 身障者用トイレ  
 応 応募・申込締切 オストメイト対応トイレ  
 問 問い合わせ・申し込み先 託児サービス

## 募集・試験

### とちぎ未来人材応援奨学金支援助成金対象学生募集

●県内の製造業に就職する大学生等の奨学金返還を支援する助成金 ●対象：平成30年3月に卒業予定の大学生等 ●申込期間：10/3(月)～31(月) ●応募方法などは県ホームページで確認を  
 問 県労働政策課 ☎028-623-3224

### 栃木県青少年健全育成審議会委員募集

●青少年の健全な育成に関する基本的方向や重要事項について調査審議します ●対象：県内に在住・通勤・通学する20歳以上の方(H29/1/1時点) ●任期：H29/1/1～H30/12/31 定1名 ●申込期間：10/3(月)～31(月) ●応募方法などは問い合わせを  
 問 県人権・青少年男女参画課 ☎028-623-3076

### 狩猟免許試験

●試験日：10/23(日)  
 ●免許の種類：わな猟、第一種銃猟 料各5,200円(申請する種類以外の狩猟免許を既にお持ちの方は3,900円) ●申込期間：10/3(月)～13(木)  
 問 県自然環境課 ☎028-623-3261



### 砂利採取業務主任者試験

●試験日：11/11(金) 料8,000円 ●申込期間：10/11(火)～21(金)  
 問 県工業振興課 ☎028-623-3197

### 県央産業技術専門校本科一般入校試験

●試験日：11/18(金) 料4,400円 ●申込期間：10/24(月)～11/5(土)  
 問 同校(宇都宮市) ☎028-689-6374

## 催し・講座

### とちぎの里づくりシンポジウム

●10/8(土)午後1時～4時30分 ●宇都宮大学峰キャンパス(宇都宮市) ●栃木県の中山間地域の未来に関する講演やパネルディスカッション 定50名(先着) 料無料 ●当日直接会場へ  
 問 同大学地域デザイン科学部 ☎028-689-6233

### 住宅用太陽光発電セミナー

●10/8(土)午後1時45分～2時30分 ●マロニエプラザ(宇都宮市) ●内容：太陽光発電や家庭の省エネなど 定40名(先着) 料無料 ●申込方法などは問い合わせを  
 問 県地球温暖化対策課 ☎028-623-3186

### 第61回栃木県里親大会

●10/16(日)午前10時30分～(式典)、午後1時～(体験発表) ●パーティ(宇都宮市) 定200名(先着) 料無料 ●託児は要予約 ●当日直接会場へ  
 問 栃木県里親連合会 ☎028-665-7830

### 巡回展「栃木の遺跡」

●10/16(日)～12/11(日) ●栃木県埋蔵文化財センター(下野市) ●近年県内で行われた発掘調査の成果を展示 ●休館：土曜・祝日 ●期間中直接会場へ  
 問 同センター ☎0285-43-1971 (日曜は ☎0285-44-8441)

### なんびょうサポートとちぎのつどい

●10/22(土)午前9時30分～午後3時30分 ●とちぎ健康の森(宇都宮市) ●医療や就労などに関する相談コーナーや患者・家族交流会、講演会など 料無料 ●参加方法などは問い合わせを  
 問 とちぎ難病相談支援センター ☎028-623-6113

### 「森の番人」狩猟免許出前講座

●10/30(日)午前10時～正午 ●宇都宮市サン・アビリティーズ ●狩猟免許制度の解説とビームライフル体験 ●対象：県内の18歳以上の方 定20名(先着) 料無料 ●10/25(火) ●電話で申し込みを  
 問 県自然環境課 ☎028-623-3261

### ひとり親家庭サポーターのつどい

●10/30(日)午後0時30分～3時30分 ●パルティ(宇都宮市) ●ひとり親家庭等が抱える問題についての講演など 定200名(先着) 料無料 ●10/20(木) ●託児は要予約 ●電話で申し込みを  
 問 栃木県ひとり親家庭福祉連合会(月曜・祝日は閉館) ☎028-665-7806

### 中高年齢者向け介護職員初任者研修(旧ホームヘルパー2級)

●11/1(火)～H29/1/31(火)(週3日、1日6時間程度) ●①ニチイ宇都宮②ニチイケアセンター栃木(栃木市)③ニチイケアセンター大田原 ●訪問介護員の資格が取得できる研修 ●対象：県内の50歳以上の方 定各会場20名(先着) 料無料 ●10/14(金) ●電話で申し込みを  
 問 栃木県社会福祉協議会 福祉人材・研修センター ☎028-643-5622



### 高次脳機能障害セミナー

●11/3(木・祝)午後1時30分～3時30分 ●とちぎ健康の森(宇都宮市) ●内容：高次脳機能障害を知ろう 定350名(先着) 料無料 ●10/24(月) ●電話で申し込みを  
 問 とちぎリハビリテーションセンター ☎028-623-7010

### ベビ待ちカップル 妊活×仕事徹底ガイド

●講演やパネルディスカッションを通じて、「妊活」に関する正しい知識を知り、仕事との両立について考えます  
 ①11/6(日) ●KATSUTAYA(大田原市) ●内容：おしえて！高度不妊治療(パネリスト：東尾理子さんほか) ●10/25(火) ②12/4(日) ●ザ・ライヴラリー(小山市) ●内容：妊活と社会・仕事 上手な付き合い方(パネリスト：矢沢心さんほか) ●11/21(月)  
 ※いずれも ●午後1時～4時 定各日200名 料無料 ●託児は要予約 ●申込方法などは問い合わせを  
 問 RADIO BERRY(レディオベリー) ☎028-638-7640

### バスで行く障害のある方のための社会見学

●11/7(月) ●訪問先：藤城清治美術館(那須町) ●対象：身体障害者手帳をお持ちの方 定35名 料4,000円 ●申込期間：10/4(火)～8(土) ●電話で申し込みを  
 問 栃木県身体障害者福祉会 ☎028-624-8408

### グローバル人材のための県内企業バスツアー

●11/9(水) ●県内企業の職場見学や社内講話など ●対象：県内での就職を希望する外国人留学生等 定20名(先着) 料無料 ●10/31(月) ●申込方法などは問い合わせを  
 問 栃木県国際交流協会 ☎028-621-0777

### 女性への暴力を考える講演会

●11/12(土)午後1時30分～3時 ●パルティ(宇都宮市) ●DVに対する正しい理解を深める講演会 定150名(先着) 料無料 ●11/11(金) ●託児は要予約 ●電話で申し込みを  
 問 とちぎ男女共同参画センター ☎028-665-8323

## 案内

### 普及啓発・推進月間のお知らせ

◎とちぎ食育推進月間(10月)  
 ●健全な食生活を送るとともに、家族や友人などと食事を共にする「共食」を楽しみましょう  
 問 県農政課 ☎028-623-2288

### ◎全国地域安全運動(10/11～20)

●地域が一体となって防犯に取り組み、安全・安心な地域社会を作りましょう「みんなでつくりたい安心の街」  
 問 栃木県警察本部生活安全企画課 ☎028-621-0110

### 県民健康・栄養調査にご協力を

●県民の食生活や身体状況、生活習慣に関する調査を実施 ●対象：無作為に抽出した県民の方 ●調査方法：郵送によるアンケート調査または調査員による訪問調査 ●調査期間：11/30(水)まで  
 問 県健康増進課 ☎028-623-3094

### 献血と一緒にできる骨髄バンクドナー登録会

●10/8(土)午前9時30分～午後4時：衛生福祉大学(宇都宮市)、午前10時30分～午後4時30分：国際医療福祉大学(大田原市) ●10/16(日)午前9時45分～午後2時：栃木市岩舟健康福祉センター ●当日直接会場へ  
 問 県業務課 ☎028-623-3119

### 住宅総合相談会

①10/8(土)、9(日)：マロニエプラザ(宇都宮市)  
 ②10/22(土)：さくら市氏家体育館  
 ③10/23(日)：栃木市総合運動公園  
 ④10/29(土)：塩谷中学校(塩谷町)  
 ⑤11/6(日)：佐野市田沼グリーンスポーツセンター  
 ※いずれも ●午前10時～午後4時(10/8は午後5時まで) 定①なし②～⑤各日10名程度(先着) 料無料 ●①当日直接会場へ②～⑤電話で申し込みを  
 問 栃木県建築士会 ☎028-639-3150

### 一日合同行政相談所

①10/13(木)：コムファーストショッピングセンター1階「コム広場」(足利市)  
 ②10/21(金)：ベルモール1階カリヨンプラザ(宇都宮市)  
 ※いずれも ●午前10時30分～午後3時30分 料無料 ●当日直接会場へ  
 ●10/17(月)～23(日)は行政相談週間「届けよう 地域の問題 行政に」  
 問 栃木行政評価事務所 ☎028-633-1100

### 労働相談会

●パワハラ、解雇、雇止めなどの労使間トラブルの相談に応じます  
 ①10/13(木)、14(金)午後1時～7時、16(日)午前11時～午後5時：福田屋百貨店宇都宮店3階特設会場  
 ②10/21(金)午後1時～7時：イオンモール小山2階みんなの広場  
 ※いずれも 料無料 ●電話で申し込みを  
 問 県労働委員会事務局 ☎028-623-3337

### 2017とちぎ若年求職者合同説明会

●10/17(月)午後1時～4時 ●ホテル東日本宇都宮 ●対象：県内企業に就職を希望する平成29年3月に大学・短大・高専・専修学校等を卒業予定の方、卒業後3年以内で未就職の方など 料無料 ●当日直接会場へ  
 問 宇都宮商工会議所 ☎028-637-3131



### 保育のお仕事復帰講座・県央エリア

●10/26(水)午前9時30分～午後2時30分 ●とちぎ福祉プラザ(宇都宮市) ●保育に関する知識や技術を再確認する講座 ●対象：保育職への再就職を希望する方 定20名程度 料無料 ●10/19(水) ●託児は要予約 ●電話で申し込みを  
 問 とちぎ保育士・保育所支援センター ☎028-307-4194



# 大谷石と帝国ホテル



「とちぎの百様」にも選定されている「大谷石」。宇都宮市の大谷地区を中心に産出される石材で、主に住宅や蔵の壁、塀などの建築資材に利用されています。市内には、国の登録有形文化財の「カトリック松が峰教会」や宇都宮駅前の「餃子像」のほか、大谷石を使った建物等を見ることができます。そんな大谷石が、大正時代に建てられた帝国ホテル旧本館「ライト館」の至るところに使われたことを知っていますか。

「東洋の宝石」と称賛されたこのホテルを設計したのは、世界的に著名な建築家で米国人のフランク・ロイド・ライト。彼は当時の欧米に負けないホテルをつくらうと、それまでにないデザインや装飾を求め、さらには建設地の地盤が軟弱だったことから、加工しやすく軽量の石材を探しました。数ある石材の中から、柔らかく温かみのある風合いの大谷石に魅せられた彼は、自ら大谷地区を訪ね、帝国ホテル専用の岩山を確保。大量の大谷石が建築に使用されました。大正12年9月1日が開業式典の日でしたが、まさに

その日、関東大震災が発生。周辺の多くの建物が倒壊、延焼する中で、被害は最小限だったとのこと。これを機に、大谷石の優秀さが認められ、需要が大きく伸びました。

ライト館は、老朽化などから昭和42年に閉館しましたが、愛知県犬山市の「博物館明治村」に中央玄関など一部が移築され、当時の姿を今に残しています。

近年では、ランプや花瓶といったおしゃれなインテリアにも使用されるなど、和風、洋風問わずいろいろな美を表現できる大谷石。ご家庭でもぜひ取り入れてみてはいかがでしょうか。



帝国ホテル旧本館「ライト館」中央玄関  
※詳しくは問い合わせを  
博物館明治村(愛知県犬山市内山1番地)  
☎0568-67-0314

博物館明治村

## 栃木県本庁舎からのお知らせ

- ◎10/22(土)、23(日)は昭和館を含む本庁舎全館、11/6(日)は昭和館のみの閉館日です
- 本館1階県政展示コーナーや15階展望ロビー、昭和館は、閉館日を除き自由に見学ができます
- 開館時間: [1階、15階] 午前8時30分～午後9時 [昭和館] 午前8時30分～午後5時15分※いずれも土日・祝日は午前10時から開館
- ◎10/22(土)、県消費生活センターは県庁舎電気設備点検のため相談をお受けできませんので、消費者ホットライン(☎188)をご利用ください
- ◎次回のあしぎんマロニエ県庁コンサートは、11/16(水)の予定です

## プレゼントコーナー!

「とちぎ県民だより」へのご感想をお寄せくださった方の中から抽選で5名の方に、「とちぎの百様大図鑑」と「とちまるくんグッズ(クリアファイルなど)」のセットを差し上げます。はがきに、郵便番号・住所・氏名・年齢・感想を記入の上、次のあて先までお送りください。[締切: 10/21(金) 必着] ※11月上旬発送予定 〒320-8501 栃木県広報課「とちぎ県民だより」係

## 文化通信

### 栃木県立博物館

#### NIKKO 国際観光都市・日光の成立

日光は、8世紀に勝道上人が山岳信仰の霊場として開山して以降、日光二荒山神社や日光山輪王寺が創建され、近世には江戸幕府によって日光東照宮が造営。これらの二社一寺を中心に人々が集まり、門前町として大いに栄えました。

明治時代になると、外交官アーネスト・サトウや女性旅行家イザベラ・バードなどが日光を訪れ、その著書で日光を紹介し、避暑地としても世界的に知られるようになりました。また、道路の整備や鉄道の敷設、宿泊施設の充実など、観光都市としての



明治時代の日光橋(手彩色絵はがき) [個人蔵]

基礎が整えられていったことで、多くの外国人が避暑に訪れるようになりました。その後、日光は各国の外交官たちの交流の場になるなど、政治的にも重要な役割を果たしました。今年7月には、その象徴ともいえる旧英国大使館別荘が、復元整備され一般公開されています。

本展では、この公開を記念し、明治時代初期から戦前までの日光に焦点を当て、「聖地・日光」から「国際観光都市・NIKKO」へ発展していく過程を写真、書籍のほか水彩画や版画など300点以上の資料によって紹介します。



日光中禅寺湖(川瀬巴水) [博物館蔵]

\*\*\*\*\*  
会期: 10/8(土)～11/20(日)  
休月曜(10/10を除く)、10/11(火)、11/4(金)  
同館(宇都宮市) ☎028-634-1311  
\*\*\*\*\*

### 栃木県立文書館

#### 県立文書館開館30周年記念行事

◎企画展「災害を乗り越えた下野の人々」  
●10/29(土)～12/11(日) ●県庁昭和館3階展示室 ●享保8(1723)年の五十里洪水など、中世から近代にかけて起きた災害と、それを乗り越えた当時の人々について古文書や写真で紹介(休11/6(日))

◎記念シンポジウム  
●11/5(土) 午前10時～午後4時 ●県庁東館4階講堂 ●日本史研究の第一線で活躍する4人の研究者による、江戸時代における下野の災害の歴史や人々の対応、地域の復興などについての講演やパネルディスカッション(定280名(先着) 料無料) 11/2(水) ●申込方法などは問い合わせを同館(宇都宮市) ☎028-623-3450

## 広告

宇都宮から約60分!

## 茨城空港から便利でお得な空旅を!

旅行にも、ビジネスにも! 往復航空券と宿泊がセットになったフリープラン。

北海道 フリープラン 茨城空港⇄新千歳空港  
北海道: 定山溪温泉  
17,800円~ (1泊2日~)

関西 フリープラン 茨城空港⇄神戸空港  
兵庫県: 天空の城・竹田城  
16,800円~ (1泊2日~)

九州 フリープラン 茨城空港⇄福岡空港  
福岡県: 秋月城跡  
18,800円~ (1泊2日~)

フリープランは下記各社が販売しています

スカイバックツアーズ	☎0120-963-357
名鉄観光	☎03-5759-8400
日本空輸	☎0120-158-258
阪急交通社	☎03-6745-1366
ティークエスト	☎0120-984-557
エイチ・アイ・エス	☎050-5833-2805(本社) ☎050-5833-2807(支社) ☎050-5833-9085(関西)
日本旅行	☎029-224-6003
農協観光	☎029-232-2301
JTB関東	☎029-301-1008

※上記表示の料金は、最安値を表記しています。旅行会社・旅行日程・ホテル等の諸条件により料金が異なります。旅行会社により、お取扱いのないプランもあります。



約3時間30分で直行便ひとつとび!  
茨城空港発着 チャーター! **久米島&宮古島 3日間**  
出発日: 12月2日(金)・5日(月) [2泊3日]  
発着空港: 茨城-久米島・宮古  
航空会社: フジドリームエアラインズ FDA  
ご旅行代金: 99,990円(観光付プラン) (4名様1室利用/お一人様)  
お問合せ先 読売旅行 水戸営業所 (観光庁長官登録旅行業第91号)  
☎029-224-0700

※こちらは募集広告ではありません。各旅行会社へ詳しいパンフレットをご請求ください。

お得なキャンペーン実施中!  
茨城空港ターミナルビル  
共通利用券 **2,000円分** プレゼント  
茨城空港発着の航空便を  
往復利用してご応募ください!  
期間: 平成28年 6月1日(水)～12月31日(土) 搭乗分  
※毎月300名様に抽選でプレゼント

何日とめても  
**駐車場無料!**  
**茨城空港**  
IBARAKI AIRPORT  
茨城空港利用促進等協議会(茨城県企画部空港対策課内)  
茨城県水戸市空原町978番6  
☎029-301-2761(平日8:30～17:15)  
茨城空港ホームページ  
www.ibaraki-airport.net