



平成28年度県予算

人も地域も真に輝く とちぎの元気発信予算

今年度は、栃木県重点戦略「とちぎ元気発信プラン」がスタートするほか、「とちぎ創生^{いちご}15戦略」を本格展開させる重要な年です。このため、本県の強みを生かした産業の振興によるしごとづくり、結婚、妊娠・出産、子育てに対する切れ目のない支援の充実、企業立地や移住・定住の促進による本県への新たなひとの流れの創出などに積極的に取り組むこととしました。



すべての分野で
「選ばれとちぎ」
を目指します

次代を拓く人づくり戦略

未来を創る「とちぎ人」育成プロジェクト

●学校指導力強化対策事業費 22億9,300万円

中学校全学年の学級編制基準を35人以下に引き下げるために教員を配置するほか、小学校第3学年で児童数が急増する学級などに非常勤講師を配置します。



授業で元気よく手を挙げる小学生

●高校生学力向上総合支援事業費 3,300万円

県立高校生の学力向上に向けて、全日制課程では生徒の課題発見・解決能力等の育成、定時制・通信制課程では生徒の進路実現の支援などに取り組めます。

夢をつむぐ子ども・子育て支援プロジェクト

●とちぎ結婚サポート事業費 4,100万円

会員登録制のマッチングシステムによりパートナー探しを行う「とちぎ結婚サポートセンター(仮称)」の設置・運営、出会いの場となるイベントの開催など、総合的な結婚支援を行います。



結婚式のイメージ

●不妊対策推進費 2億8,100万円

特定不妊治療(体外受精および顕微授精)への初回助成額を引き上げるとともに、新たに男性不妊治療への助成や、妊娠・出産に関する普及啓発などを行います。

●第3子以降保育料免除事業費 7億4,300万円

多子世帯の一層の負担軽減のため、第3子以降保育料免除制度の対象を、これまでの3歳未満児から幼稚園児等を含む全ての未就学児へと拡大します。

●保育人材確保推進事業費 8億9,100万円

待機児童の解消に向け、潜在保育士の再就職支援のための貸し付けを行うなど、保育士の確保を図ります。

輝く女性活躍推進プロジェクト

●女性活躍応援事業費 2,500万円

地域や職場、家庭における女性の活躍を促進するため、「とちぎ女性活躍応援団(仮称)」の設立・運営や地域で活躍する女性リーダーの育成などに取り組めます。



女性のキャリアアップのための講座

●仕事と家庭の両立支援事業費 1,000万円

中小企業が行う、女性活躍推進法に基づく一般事業主行動計画の策定や女性の活躍・キャリア育成のための研修への社員の派遣を支援します。

感動共有スポーツ推進プロジェクト

●総合スポーツゾーン整備費 33億5,900万円

平成34年の国民体育大会・全国障害者スポーツ大会の本県開催に向け、新スタジアム等の運動施設、公園・園路の整備などを行います。



新スタジアム(完成予想図)

強みを生かす成長戦略

とちぎの産業躍進プロジェクト

●先端ものづくり産業振興事業費 2億400万円

先端ものづくり産業(航空機、医療機器、次世代自動車)における研究開発等の支援や人材育成研修の実施などにより、先端ものづくり産業関連企業の競争力の強化を支援します。



航空機機体構造部品の組立工場

●企業立地推進補助金 12億1,000万円

県内産業団地等への企業立地や既立地企業の定着を促進するため、土地面積要件緩和や対象業種追加などにより支援を拡充するほか、本社や研究所等を本県に設置する場合の賃借料等に対する補助制度を創設します。

とちぎを支える企業応援プロジェクト

●とちぎ未来人材応援事業費 5,500万円

県と地元産業界が協力し、県内企業(製造業)に就職した方に対する奨学金の返還支援を行います。

●地域中核企業サポート事業費 800万円

本県の地域経済をけん引する中小企業を地域中核企業として認定し、企業が抱える課題を解決するための専門家派遣や企業の成長戦略の実現を担うプロフェッショナル人材の雇用に対する支援を行います。

とちぎの農林業成長プロジェクト

●とちぎの園芸活力創造総合推進事業費 6億5,600万円

いちご、トマト、にら、アスパラガスなどの園芸作物の生産性向上を支援するほか、高度な専門家の派遣により収益力の高い施設園芸経営者の育成を支援します。



本県が開発したスカイベリー

●林業・木材産業体質強化事業費 20億8,400万円

県と林業・木材関連事業者等が共同で策定する「体質強化計画」に基づき行う、木材加工流通施設や林内路網の整備、搬出間伐(利用間伐)などを支援します。



搬出間伐の作業の様子

観光立県とちぎプロジェクト

●海外誘客プロモーション事業費 4,200万円

増加が見込まれる東アジアや東南アジアからの観光誘客のため、国際旅行博への出展や各国の旅行会社との共同広告などにより、本県の魅力をPRします。



タイで行われた国際旅行フェアの栃木県ブース

●とちぎ版DMO形成促進事業費 500万円

国内外からの観光客の受入環境整備等の推進主体となるDMO(観光地域づくりの舵取り役を担う組織)の形成を促進するための支援を行います。

暮らし安心健康戦略



健康長寿とちぎづくりプロジェクト

●健康長寿とちぎづくり推進事業費 2億2,000万円

県民への生活習慣調査等を実施し、各市町の健康度を「見える化」するなど、「健康長寿とちぎづくり県民運動」を推進します。



運動による健康づくり

安心の医療・介護確保推進プロジェクト

●とちぎ地域医療支援センター事業費 4億5,800万円

産科医を目指す医学生に対する修学資金の貸与や女性医師のための保育サポーターバンクの運営準備への支援など、医師の確保等を図ります。



介護職員合同入職式

●介護人材緊急確保対策事業費 6,000万円

介護の担い手としての高齢者や障害者の参画支援のほか、新人職員の指導者となる職員の育成など、介護人材の確保を図ります。

共生社会実現プロジェクト

●障害者差別解消推進事業費 800万円

障害および障害者に関する理解を深める啓発活動などを行うほか、障害を理由とする差別に関する相談体制を整備します。

●地域生活支援拠点体制整備事業費 1,000万円

障害者の地域生活への移行・定着に必要な相談支援体制の整備などを支援します。

暮らしの安心実現プロジェクト

●高齢者交通死亡事故抑止対策費 400万円

高齢者の交通死亡事故を抑止するため、タブレット型端末や歩行者模擬横断教育装置を導入し、参加・体験型の交通安全教育を推進します。

快適実感安全戦略



災害に強いとちぎの基盤づくりプロジェクト

●災害対応連携強化事業費 800万円

災害発生時における連携体制を強化するため、新たに実動訓練を加えた防災図上総合訓練などを行います。



防災図上訓練

●緊急防災・減災対策事業費 15億円

災害の未然防止や被害低減のため、減災ネットワーク道路や避難所周辺道路等の整備・保全、河川の堆積土除去などを行います。

●特定建築物等耐震改修助成事業費 1億6,000万円

県内建築物の耐震化を促進するため、耐震診断が義務付けられた民間大規模建築物の改修等を支援します。

暮らしやすい「まち」づくりプロジェクト

●「小さな拠点」づくり支援事業費 5,000万円

中山間地域等で日常生活に必要なサービスなどを確保し、集落機能の維持・再生を図る「小さな拠点」づくりに取り組む市町を支援します。

●地域共助型生活交通導入検討調査費 700万円

中山間地域等の移手段を確保するため、地域の住民やNPO等が自家用有償旅客運送制度などを活用して運営する交通システムの導入促進に向けた調査・分析を行います。



地域共助型生活交通イメージ

持続可能なエネルギー社会実現プロジェクト

●低炭素型設備導入等支援事業費 300万円

温室効果ガスの排出量を削減するため、無料省エネ診断の受診支援やアドバイザーの派遣などにより、県内中小企業等の省エネ改善の取り組みを促進します。

誇れる地域づくり戦略



魅力あるとちぎの地域づくりプロジェクト

●とちぎUIJターン促進事業費 3,900万円

本県への移住と仕事探しの相談にワンストップで対応する「とちぎ暮らし・しごと支援センター」を東京都内に設置するなど、UIJターンを促進します。



UIJターン相談窓口

●わがまち未来創造事業費 1億円

住民自らが主体となって構成された地域づくり団体等が行う、地方創生に向けた取り組みを支援します。



地域おこし協力隊サミット

●地域づくり担い手育成費 500万円

地域づくりの担い手となる人材の掘り起こしやスキルアップ等を図るため、「とちぎ若者会議」や「地域おこし協力隊サミット」などを開催します。

●都市農村交流施設機能強化支援事業費 1,700万円

中山間地域等の住民のニーズに対応するため、農産物直売所等を拠点とした集荷・宅配サービスの提供に向けたシステム構築などの取り組みを支援します。



にぎわう農産物直売所

とちぎの文化創造プロジェクト

●とちぎの魅力ある文化の発信事業費 900万円

東京オリンピック・パラリンピックを契機として、本県の魅力ある文化を国内外に発信するため、「とちぎ版文化プログラム」の策定などを行います。



山あげ祭(那須烏山市)

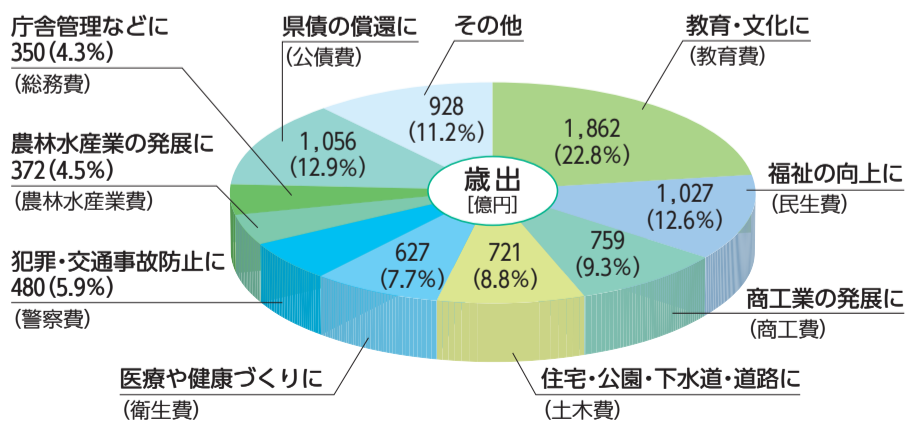
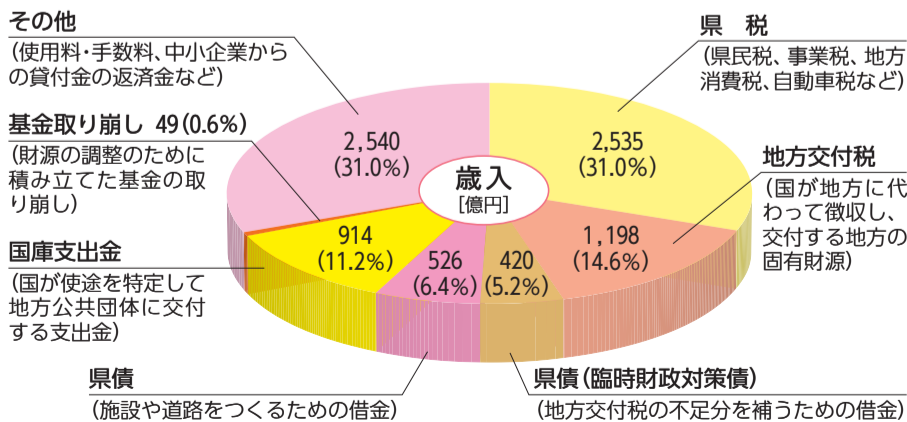
とちぎの誇りプロジェクト

●とちぎブランド・デザイン事業費 3,000万円

すべての分野で選ばれとちぎを目指し、「とちぎブランド力向上会議(仮称)」の開催や「とちぎブランド取組方針」の策定などにより、本県ブランド力の向上を図ります。



平成28年度一般会計当初予算額 8,181億6,000万円(前年度比 0.9%増)



歳入 県税は、法人事業税、個人県民税、地方消費税の増収などが見込まれ120億円の増となる一方、地方交付税および臨時財政対策債は、合わせて115億円の減となりました。

歳出 教育費が全体の約4分の1を占めており、公債費、民生費がこれに続いています。

収支均衡予算 財政健全化に向けた取り組みを着実に実施することにより、財源不足額(財源の調整のために積み立てた基金の取り崩し額)を実質収支(次年度への繰越金)の範囲内の49億円に収めて、収支の均衡した予算を編成しています。

【問合せ】県財政課 ☎028-623-2018



- 料 受験・参加料金
- 定 定員
- ☑ 応募・申込締切
- 問 問い合わせ申し込み先
- ☑ 身障者用駐車場
- ☑ 身障者用トイレ
- ☑ オストメイト対応トイレ
- ☑ 託児サービス

募集・試験

「とちぎネットアンケート」協力者募集

●インターネットを活用した県政に関するアンケート(月1回、10問程度) ●対象:県内在住の16歳以上の方 ●申し込みは県ホームページから

とちぎネットアンケート 検索

☎県広報課 ☎028-623-2158

とちぎ子ども医療センター ボランティア募集

●病気の子どもやその家族を支援するボランティア ●内容:外来・病棟での活動、宿泊施設運営補助、園芸作業等 ●説明会:4/17(日) ①午前10時～11時30分 ②午後1時30分～3時(①②は同内容) ●自治医科大学(下野市) ☑4/15(金) ●応募方法などは問い合わせを

☎同センター ☎0285-58-7815

中国浙江省友好交流員募集

●浙江省での中国語研修・自主研究活動、帰国後の本県国際交流事業への協力 ●派遣期間:9月～平成29年2月 ●対象:原則県内在住で日常会話程度の中国語が話せる20～40歳の方 ☑2名(選考) ☑4/28(木) ●応募方法などは問い合わせを

☎県国際課 ☎028-623-2195

海外留学・インターンシップの奨学生募集

●県内大学等に在籍している学生を対象に、海外留学・インターンシップをする際の費用の一部を支援します

[基礎] ●支援金額:20万円以内(アジア地域は10万円以内) ☑40名 ☑5/13(金) [上級] ●支援金額:100万円程度(留学場所・期間による) ☑3名程度 ☑4/28(木) ※いずれも ●選考 ●応募方法などは問い合わせを

☎大学コンソーシアムとちぎ(宇都宮大学内) ☎028-649-5666

とちぎフレッシュメイト募集

●県内外のイベント(年間約40回)で、とちぎブランド農産物のイメージアップ活動を行います ●応募資格:県内に在住する18～29歳の方 ☑若干名(選考) ☑5/2(月) 必着 ●応募方法などはフレッシュメイト募集 検索 または問い合わせを



平成27年度とちぎフレッシュメイトの皆さん
☎とちぎ農産物マーケティング協会 ☎028-616-8787

JICAボランティア募集

●自身の知識等を生かして途上国の課題解決に協力 ●対象:日本国籍を有する方(青年海外協力隊は20～39歳、シニア海外ボランティアは40～69歳) ☑5/9(月) ●応募方法などは問い合わせを

☎青年海外協力協会 ☎03-6261-0263

知事と語ろう!とちぎ元気フォーラム in 那須塩原 参加者募集

●5/28(土)午後1時30分～ ●西那須野公民館(那須塩原市) ●県民の皆さんと知事との対話集会 ●対象:県内に在住・通勤・通学する方 ☑100名(抽選) ☑5/13(金) ●応募方法:住所、氏名、年齢、性別、電話番号、職業(学校名)、託児・要約筆記・手話通訳希望の有無を電話・FAX(028-623-2160)・はがき・Eメール(kocho@pref.tochigi.lg.jp)で

☎〒320-8501県広報課 ☎028-623-2158

全国障害者スポーツ大会派遣選手募集

●大会期間:10/22(土)～24(月) ●対象:県内に在住・通所・通学する13歳以上の身体障害者・知的障害者の方で第11回栃木県障害者スポーツ大会に出場した方等 ☑32名(選考) ●申込期間:4/19(火)～5/24(火) ●詳しくは問い合わせを

☎栃木県障害者スポーツ協会 ☎028-624-2761

県警察官採用試験

●1次試験:5/8(日) ●採用予定区分:大学卒業者、高校卒業者等、特別区分(サイバー犯罪捜査官) ☑4/15(金) ●試験案内・申込書を各県民相談室や県内警察署・交番等で配布しています(県ホームページからもダウンロード可) ●採用予定人員・受験資格などは試験案内で確認を

☎県人事委員会事務局 ☎028-623-3313

県公立学校新規採用教員選考試験

●1次試験:学力試験7/3(日)、実技試験7/9(土)、面接試験7/10(日) ☑5/6(金) 消印有効 ●選考要項等を県教職員課、各教育事務所、県東京事務所で配布しています ●詳しくは選考要項で確認を

☎県教職員課 ☎028-623-3386

「平和を、仕事にする」自衛官募集

●1次試験:5/14(土) ●募集種目:幹部候補生(一般) ●試験種別:①大卒程度②院卒者 ●応募資格:①20歳以上26歳未満の方(20歳以上22歳未満の方は大卒(見込み含む))②修士課程修了者(見込み含む)等で20歳以上28歳未満の方 ☑5/6(金) ●詳しくは募集要項で確認を

☎自衛隊栃木地方協力本部 ☎028-634-3385

案内

ミュージアム割引参加施設の入場券の半券が割引券になります

●入館日から6カ月以内の半券が、いずれの参加施設でも利用できます ●参加施設:県立博物館、県立美術館、那須歴史探訪館、大田原市那須与一伝承館、大田原市黒羽芭蕉の館、大田原市なす風土記の丘湯津上資料館、那珂川町馬頭広重美術館、宇都宮美術館、上野記念館、鹿沼市立川上澄生美術館、益子陶芸美術館/陶芸メッセ・益子、とちぎ山車会館、佐野市立吉澤記念美術館、足利市立美術館 ●割引内容などは問い合わせを。または M割 とちぎ 検索

☎県立博物館 ☎028-634-1311

国民生活基礎調査にご協力を

●国民の保健、福祉、年金、所得等生活の基礎的事項を調査する全国規模の調査 ●対象:国勢調査の調査地区100地区 ●4月中旬から、知事または宇都宮市長が発行した身分証を所持した統計調査員が、調査地区内の各世帯を訪問します

☎県健康増進課 ☎028-623-3094

身体障害者手帳の認定基準が変更

●4月1日から、呼吸器・免疫・肝臓機能障害の身体障害者手帳を申請する場合の認定基準が変更となりました(既に手帳をお持ちの方は手続き不要です) ●詳しくは問い合わせを

☎とちぎリハビリテーションセンター ☎028-623-7010 FAX028-623-7255

4月1日から栃木県立がんセンターが地方独立行政法人に移行しました

●移行後もこれまでどおり高度で専門的ながん医療を提供するとともに、県民の皆さまへの医療サービスの充実・強化に取り組んでいきます

☎同センター ☎028-658-5151

～みんなの力で高齢者事故防止～ 春の交通安全県民総ぐるみ運動(4/6～15)

●子どもや高齢者に優しい3S(スリーエス)運動にご協力ください ●交通ルールと交通マナーを守り、交通事故を防止しましょう

☎県くらし安全安心課 ☎028-623-2154



不動産取引法律相談

●4/21(木)午後1時30分～4時 ●県庁昭和館2階多目的室 ●弁護士などによる不動産取引の法律相談 ☑3件(先着) 料無料 ☑4/15(金) ●電話で申し込みを

☎県住宅課 ☎028-623-2488

動物愛護指導センターからのお知らせ

◎猫譲渡事前講習会 ●4/27(水)午後1時30分～3時 料無料 ☑4/26(火) ◎子犬の譲渡会 ●5/10(火)午後1時30分～3時30分 ●犬譲渡事前講習会の受講が必要(直近は5/8(日)午後1時30分～3時) ※いずれも電話で申し込みを

☎同センター(宇都宮市) ☎028-684-5458

県職員(大卒程度)、小中学校事務職員(大卒程度)採用試験等説明会

●県の業務内容・組織・採用試験等の日程に関する説明会 ●対象:平成28年度採用試験等の受験を検討されている方 [東京] ●5/2(月) ●都道府県会館402会議室(東京都千代田区) ☑144名(先着) [県内] ●5/11(水) ●県総合文化センター(宇都宮市) ☑300名(先着) ※いずれも午後1時30分～ ●当日直接会場へ ●参加不参加は試験の可否に関係ありません ●詳しくは県ホームページをご覧ください

☎県人事委員会事務局 ☎028-623-3313

催し・講座

結城紬「糸つむぎ講習会」

●結城紬の原料「手つむぎ糸」を製作する後継者を養成するための講習会(随時募集。修了までの期間には個人差があります)

[小山会場] ●毎月第1水曜(5月、1月は第2水曜)午前9時30分～午後0時30分

●小山市役所東出張所

[下野会場] ●毎月第3木曜午前9時30分～午後0時30分 ●下野市石橋公民館

※いずれも ☑各20名程度(先着) 料無料

●当日直接会場へ

☎結城物産技術支援センター ☎0285-49-0009

要約筆記者養成講習会

●5/7～12/17の毎週土曜午後1時～5時 ●とちぎ福祉プラザ(宇都宮市) 定手書きコース・パソコンコース各15名(先着) 料無料(テキスト代別) ☑4/15(金)

●申込方法などは問い合わせを

☎とちぎ視聴覚障害者情報センター

☎028-621-6208

自然体験ひろば

ネイチャー・キッズ(全3回)

芳賀青年の家(益子町) ☎0285-72-2273

●子どもだけで行う、アドベンチャー活動・アウトドアクッキングなど

●①5/14(土)②8/4(木)③10/1(土)～2(日)1泊2日 ●対象:3回とも参加できる小学生 ●1回目のみ親子、家族での参加も可

☑30名(先着) 料①1,500円(②以降は未定) ☑5/1(日)

☎芳賀青年の家(益子町) ☎0285-72-2273

●子どもだけで行う、アドベンチャー活動・アウトドアクッキングなど

●①5/14(土)②8/4(木)③10/1(土)～2(日)1泊2日 ●対象:3回とも参加できる小学生 ●1回目のみ親子、家族での参加も可

☑30名(先着) 料①1,500円(②以降は未定) ☑5/1(日)

☎芳賀青年の家(益子町) ☎0285-72-2273

●子どもだけで行う、アドベンチャー活動・アウトドアクッキングなど

●①5/14(土)②8/4(木)③10/1(土)～2(日)1泊2日 ●対象:3回とも参加できる小学生 ●1回目のみ親子、家族での参加も可

☑30名(先着) 料①1,500円(②以降は未定) ☑5/1(日)

☎芳賀青年の家(益子町) ☎0285-72-2273

●子どもだけで行う、アドベンチャー活動・アウトドアクッキングなど

●①5/14(土)②8/4(木)③10/1(土)～2(日)1泊2日 ●対象:3回とも参加できる小学生 ●1回目のみ親子、家族での参加も可

☑30名(先着) 料①1,500円(②以降は未定) ☑5/1(日)

☎芳賀青年の家(益子町) ☎0285-72-2273

朗読奉仕員養成講座(中級)

[大田原市会場] ●5/18～8/24の毎週水曜 ●大田原市福祉センター

[栃木市会場] ●5/24～9/27の毎週火曜 ●栃木市保健福祉センター

[宇都宮市会場] ●5/30～9/26の毎週月曜 ●とちぎ福祉プラザ

※いずれも ●全15回 ●午前10時～正午

●対象:初級コース修了者 ☑各会場20名(先着) 料無料 ●申込期間:4/4(月)～20(水) ●申込方法などは問い合わせを

☎栃木県視覚障害者福祉協会 ☎028-625-4990

障害のある方のための社会見学

●5/21(土) ●訪問先:国立劇場(東京都) ●名作の上演や、文楽の歴史・見どころ・楽しみ方を出演者が解説する鑑賞教室 ●対象:身体障害者手帳をお持ちの方 ☑35名 料7,000円 ●申込期間:4/5(火)～7(木) ●電話で申し込みを

☎栃木県身体障害者福祉会 ☎028-624-8408

磯釣り入門

とちぎ海浜自然の家(茨城県鉾田市) ☎0291-37-4004

●道具の扱い方を学びながら大洗の磯場で釣りをを行う、初心者向けの釣り教室

●5/21(土)～22(日)1泊2日 ●対象:小学4年生以上 ☑50名(抽選) 料大人5,200円、高校生以下は学年・年齢により異なります

☑4/18(月)

☎とちぎ海浜自然の家(茨城県鉾田市) ☎0291-37-4004

春のフラワーウィーク

とちぎ花センター(栃木市) ☎0282-55-5775

●3万株の花々をバックにしたコンサートや、寄せ植えづくりの体験教室を開催

●4/29(金・祝)～5/8(日) ※鑑賞大温室入館料:大人400円、子ども200円 ●5/3(火・祝)には、市場では見かけない珍しい植物を販売する「花のお宝市」を実施

☎とちぎ花センター(栃木市) ☎0282-55-5775



吹き竹

～ニュースがつまらない～



ラジオ番組のリクエスト曲で懐メロの「お別れ公衆電話」が流れた。さしずめ現代では「お別れスマホ」か？歌にはならないと思った。

別の番組で、大和言葉の美しさについて取り上げられていた。「おもてなし」「はしやすめ」などは、飛鳥時代の頃から話されている日本固有の美しい日本語だと言う。

一方、友人からのメールは「今、リオデジャネイロの空港に着いた。これから自社工場へ向かう」である。経済が世界的規模となり、情報通信網が発達するなど、大きな社会変化によりカタカナ語が氾濫している。

母が言った。「カタカナ語ばかりで、ニュースを見ても意味不明。つまらない！」。カタカナ語は、自分だけが知らないのでは、という不安や引け目を感じやすい。

新年度が始まった。県政資料も世代に関係なく、分かりやすいものとなるよう努めたい。

栃木県知事 福田 富一



真田父子「犬伏の別れ」

多くの軍記物等でその活躍が描かれている人気の戦国武将・真田幸村（信繁）。今年の大河ドラマの主人公です。その彼の一族・真田家は、天下分け目の「関ヶ原の戦い」の際、父・昌幸と幸村が西軍の石田三成方に、兄・信幸が東軍の徳川家康方に分かれて戦いました。実は、父子がその決断をした場所は下野国犬伏（佐野市）だったとされています。

「関ヶ原の戦い」を目前に控えた慶長5年（1600年）7月、上杉討伐に会津（福島県）へ向かう徳川秀忠軍に加わるため、父・昌幸と幸村は上田城（長野県）を、兄・信幸は沼田城（群馬県）を出陣しました。ところが、犬伏まで進んだ昌幸と幸村のもとに、大阪で挙兵した三成から「（豊臣）秀吉の恩を忘れていなければ、我らに味方してほしい」という密書が届きます。昌幸はこれを受け、先鋒軍と共に宇都宮近くまで兵を進めていた信幸を急ぎ呼び寄せると、陣営近くの「新町薬師堂」に3人で籠もり、真田家の去就について密談したといわれているのです。



真田父子 犬伏密談図（上田市立博物館所蔵） 新町薬師堂（佐野市犬伏新町）

長引く密談の最中、心配して様子を見に来た家臣に父・昌幸が下駄を投げつけ前歯を欠けさせたという逸話や、兄・信幸が「ここまで従ってきた家康に背くのは不義だ」と父に反発したという書物も残っており、彼らの人柄がうかがえます。それぞれの妻の縁で決別したという説もありますが、どちらが勝っても真田家が存続するための、したたかな決断だったのかもしれませんが。果たして、今後のドラマではどのように描かれるのでしょうか。

ちなみに、この後、父・昌幸と幸村が徳川の進軍に備えるため上田城へ引き返す一方、兄・信幸は家康の本陣が置かれた現在の小山市へ。そこで開かれたのが、会津攻めの中絶と三成討伐を決めた徳川軍の歴史的軍議「小山評定」です。真田家も家康も、栃木県で命運を左右する決断をしたのでした。

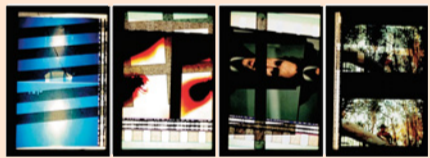
文化通信

栃木県立美術館

ヒュー・スコット=ダグラス展

ヒュー・スコット=ダグラス（1988年イギリス生まれ、アメリカ在住）は、27歳ながら世界が注目するアーティストの一人です。彼は、絵画の誕生、印刷術の発明を経て今日に至る“画像”について、あらゆる精緻な方法で改変して新たなイメージを創出し、その可能性や価値を探究しています。本展では、二つの作品シリーズを通して彼の試みを紹介します。

一つ目は、レトロな35mmスライドの上映（2012年～2013年にかけて構想）。このシリーズのために、スコット=ダグラスは倒産寸前の映画館から35mm映画の予告編映像の保存記録を買い取り、それらを写真の古典技法・サイアノタイプ（青写真）と融合させるなどして全く新しいスライド画像としました。



倒産寸前の映画館から買い取られた35mm予告編映像によるスライド作品



新作のイメージ

二つ目は、「写真油絵」という歴史的な写真技法の深化を試みた作品（新作）。「写真油絵」とは、写真の印画紙表面の被膜をはがし、その裏から油絵の具によって彩色する技法で、洋画家・高橋由一との共作が知られる写真家・横山松三郎により明治初期に開発されました。この技法を使用するとともに、3Dスキャナーをカメラ代わりに駆使した画像を、透過性のある運送用のダンネージバッグ（荷崩れ防止用緩衝材に使用されるエアバッグ）と重ね合わせ、新たな作品へと変貌させました。

百聞は一見にしかず。何はともあれ、先鋭的な芸術をぜひ一度ご覧あれ！

会期：4/16（土）～6/19（日）（休）月曜
※6/11（土）、12（日）、15（水）は入館無料
同館（宇都宮市）☎028-621-3566

栃木県本庁舎からのお知らせ

◎けんちょうde愛ふれあい直売所

●4/18（月）午前10時～午後1時30分
●本館1階県民ロビー ●今月のテーマは「春爛漫♪とちぎの春を感じよう」。トマトやほうれんそうなど、旬の春野菜が並びます。産地 県産のハトムギを使用した商品開発をしているお店が初出店。ハトムギ入りのミルクキャラメル・ジャムを販売します



◎4/23（土）は閉館日です

●本館1階県政展示コーナーや15階展望ロビー、昭和館は、閉館日を除き自由に見学できます
●開館時間：[1階、15階] 平日午前8時30分～午後9時 [昭和館] 平日午前8時30分～午後5時15分 ※いずれも土日・祝日は午前10時～
◎次回のあしぎんマロニエ県庁コンサートは5/26（木）の予定です

とちまるくんと県内各市町のマスコットキャラクターで結成した「とちキャラーズ」を紹介！

とちキャラーズ

No.14 **かみたん**
（上三川町）

★かみたんからの一言★

大好きな上三川町のことを知ってもらうため、今日も頑張ります！



プレゼントコーナー！

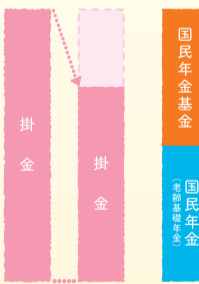
「とちぎ県民だより」へのご感想をお寄せくださった方の中から抽選で5名の方に、「とちまるくん目覚まし時計（県民の歌アラーム付き）」と「なかがわ水遊園招待券（ペア）」を差し上げます。



はがきに、郵便番号・住所・氏名・年齢・感想を記入の上、次のあて先までお送りください。[締切：4/15（金）必着]
※4月下旬発送予定
〒320-8501 栃木県広報課
「とちぎ県民だより」係

広告

- 掛金は全額社会保険料控除、確定申告で税金が軽減されます。
- ライフプランに合わせ、年金額や受取期間を設計できます。
- 加入後も年金・掛金の額を口数単位で増減できます。
- 掛金を年度分前納すると、割引があります。



- 65歳から生涯受け取る終身年金（A型・B型）が基本ですので、長い老後の生活に備えることができます。
- 万が一早期に亡くなったとき、家族に遺族一時金が支給されますので、掛け捨てになりません。（B型を除く）

掛金は全額所得控除で税金がおトク、**今にゆとり**

基本は終身年金、だから生涯受け取り、**老後にゆとり**

国民年金にゆとりをプラス。自分で入る公的な個人年金。

栃木県国民年金基金

国民年金に任意加入している60歳以上65歳未満の方も国民年金基金に加入できます。
※日本国内に住所を有する方に限りです。

資料請求・ご相談・お問い合わせは
お気軽に今すぐこちらへ！

フリーダイヤル ローゴ ヨイクニ

☎0120-65-4192

http://www.npfa.or.jp/

栃木県国民年金基金

〒320-0032

宇都宮市昭和1-7-10 東昭ビル4階

TEL:028-623-0580

江戸元禄より創業三百二十余年

すずための五月人形 鯉のぼり

伝統は信頼の証。

鈴為
SUZUTAME
Since 1693
株式会社 スズタメ

10万円以上の五月人形セット（鯉のぼりは除く）をお買い上げの方に、記念写真にピッタリの「陣羽織」プレゼント！

- パンパ通り本店 宇都宮市馬場通り 2-3-4（大通り二荒山神社南西） ☎ 028-636-3320
- 人形会館駅前店 宇都宮市元今泉 6-4-10（国道4号線泉が丘交差点） ☎ 028-660-1010
- 人形会館大曾店 宇都宮市大曾 4-2-15（宇商高通り沿い 宇商高南） ☎ 028-622-1818
- 人形会館日光今市店 日光市森友 1509-17（旧ヤオハン森友店向かい） ☎ 0288-23-0023

5月5日まで無休営業 AM10:00～PM6:30 http://www.suzutame.com 簡単検索 スズタメ 検索