



目次	2面	育児って楽しい! イクメンのススメ
	3面	県からのお知らせ ほか
	4面	吹き竹・文化情報 ほか



編集・発行 栃木県広報課 平成27年3月1日発行  
〒320-8501 宇都宮市埴田1-1-20  
TEL 028-623-2192 FAX 028-623-2160  
栃木県のホームページ <http://www.pref.tochigi.lg.jp/>  
毎月第1日曜発行(次回は4/5発行)

## とちぎのミュージアム

県内には、県立の美術館や博物館のほかにも、いろいろな世界を楽しく知ることができる魅力的なミュージアムがたくさんあります。今回は、その中から全国でも貴重なミュージアムを、「自然」「ものづくり」「伝統芸能」の3分野からご紹介します。

※休館日、開館時間、料金などは、各施設にお問い合わせください



**自然** **いわむらかずお 絵本の丘美術館** **那珂川町**

☎0287-92-5514

美しい丘の上、ゆったりと流れる時間の中で、絵本の世界とその舞台である里山の自然を満喫できます。



やわらかい陽が差し込むホールには、絵本がいっぱい! お気に入りの一冊を探していると、大人も童心にかえって読みふけてしまいます。館内にあるティールームの大きな窓から臨むのどかな風景には、疲れた心も癒やされます。



**佐野市** **佐野市 葛生化石館**

☎0283-86-3332



日本で唯一ほぼ全身がそろった状態で発見(佐野市会沢町)されたニッポンサイの標本をはじめ、約50万年前~5万年前の動物たちの化石を展示。



葛生が石灰岩地帯であることにちなみ、「全国各地の石灰岩」というめずらしい展示も実施しています。

学芸員やボランティアによる解説を聞きながらの見学もおすすめです。



**Honda Collection Hall** **ホンダ コレクションホール** **茂木町(ツインリンクもてぎ内)**

☎0285-64-0001

創業者・本田宗一郎氏の“ホンダの原点の心を伝えたい”という思いを形にしたホールには、往年の名車やレーシングカーがフロアいっぱいに並びます。ホンダの技術や挑戦の足跡をたどることができ、懐かしい、思い出の車体に出会えるかも…。

人間型二足歩行ロボット「ASIMO」に関する展示や、本物の工具を使用した車両の組み立て・試験走行を体験できるプログラムも楽しめます。



**BANDAI MUSEUM** **おもちゃのまち バンダイミュージアム** **壬生町**

☎0282-86-2310



入口では原寸大ガンダムの胸像がお出迎え! 昔懐かしいものから現在流行しているものまで、日本のおもちゃが勢ぞろいしています。

ミニカーやドールハウスなど、歴史的価値のある世界のおもちゃも展示するほか、意外と知らないことが多い「エジソン発明コレクション」もおすすめ。「ものづくり」に対する好奇心をくすぐられます。

©創通・サンライズ ©テレビ朝日・東映AG・東映

**大田原市** **ふれあいの丘 自然観察館** **大田原市**

☎0287-28-3251

世界最大のカブトムシ「ヘラクレスオオカブト」など、カブトムシやクワガタムシを生きのまま展示。実際に手に乗せることもできます。壁には一面、世界中の蝶の標本が並んでいます。



大田原市の雑木林を鳥のさえずりまで再現したジオラマをはじめ、カブトムシの力を体験できる綱引き、昆虫クイズ、カエルとジャンプ力勝負など、楽しく学べる展示がいっぱいです。

**伝統 芸能**

神様を地上に迎える神座(山)に巡行のための車を付けた「山車」。おみこしや山車に随行して歌舞伎やおはやしを奉納するための「屋台」。次の施設では、ぶっつけ秋まつり(鹿沼)・とちぎ秋まつり(栃木)・山あげ祭(那須烏山)で使う山車・屋台を展示しています。

**屋台のまち中央公園** **屋台展示館** **鹿沼市**

☎0289-60-6070 (鹿沼市観光物産協会)

華麗な彫刻屋台をいろいろな角度から眺めることができるほか、彫刻屋台の起こりから現在の屋台への変遷を写真や展示で解説。

また、直接触れることができる彫刻の材木展示などで、祭りの歴史や屋台彫刻の技術・工程を学べます。



**とちぎ山車会館** **栃木市**

☎0282-25-2356 (栃木市観光協会)

隔年で開催される祭りを、実物の山車と映像・光・音を融合させた演出により再現。スクリーンの後ろから登場する山車は迫力満点です。



山車に乗せる人形は、間近で見るとその大きさに驚かされます。

**山あげ会館** **那須烏山市**

☎0287-84-1977 (那須烏山市観光協会)

名物は、ミニチュア劇! 建物の奥行きを目一杯使った大掛かりな装置により、実際の5分の1の縮尺で祭りを再現します。

人型ロボット「勘助じいさん」が栃木訛りで面白おかしく講釈するのを聞きながら、約8分間で山あげ祭を楽しく知ることができます。





# 育児って楽しい! イクメンのススメ



積極的に育児を楽しむ男性“イクメン”が増えています。イクメンになると、子どもとの絆が深まる、自分も子どもと共に成長できる、ママも大助かりなどいいことがいっぱい。新米パパもこれからパパになる人も、イクメンを目指してみませんか？

## イクメンにインタビュー



イクメンを目指すといっても、周りのパパはどんな風に育児をしているのか気になりませんか？そこで、生後11カ月の男の子のパパ 海老沼要平さんにお話を伺いました。要平さんは、妻 佐友里さん、長男 慎也ちゃんとの3人家族。佐友里さんは現在育児休業中ですが、要平さんも家にいるときは積極的に育児に参加しています。

### ＊パパならではの遊びに大喜び

— 日ごろしている育児はなんですか？

**パパ(要平さん)** 慎也が生まれたときからしているのは、お風呂に入れることと遊び相手になることですね。

**ママ(佐友里さん)** お風呂は私一人だと子どもだけで手一杯で、自分の髪を洗うこともできないので、パパが入れてくれるのは本当に助かります。遊びは、パパならではのワイルドな遊びに慎也も大喜びですね。今は「たかいたかい」がお気に入りです。

**パパ** 最近は、オムツを替えることや離乳食を食べさせることもするようになりました。オムツ替えは「子どもの服を汚してしまったらどうしよう」と思っていたのですが、やってみると、そんなに難しくはないです。



オムツ替えも慣れたもの

### ＊育児で深まる子どもとの絆

— 育児をしていてよかったと思うことは？

**パパ** 子どもの成長がよく分かる場所ですね。最近だと、つたい歩きができるようになったり、大人と同じことをしたがり、毎日、新しい発見があります。



パパのことが大好きな慎也ちゃん

— 思い出深い出来事がありますか？

**パパ** 慎也が6カ月ぐらいの頃、ママが用事で初めて長い時間、慎也のそばにいなかったときは本当に大変でした。「ママはどこ？」とばかりに泣きじゃくる慎也を、私一人で抱っこしてあやしたり、ミルクをあげたり…。でも、このことがあってから、慎也は急に私になつくようになりました。二人だけの時間を過ごしたおかげで「この人がボクのパパだ」と分かってくれたのかもしれない。

### ＊パパの育児参加でママの気持ちに余裕

— ママにもお聞きします。パパが育児をして助かる場所は？

**ママ** パパが子どもと遊んでくれていると、やりたかった部屋の片付けなどに専念できますね。また、この前の休日には、パパが一人で慎也をみてくれたので、友達とご飯を食べに行き気分をリフレッシュすることができました。— うれしいときは？

**ママ** パパが仕事から帰ってきたけど、「疲れているみたいだし、私からは頼みにくいな…」というときに、自分から子どもの面倒をみてくれるとうれしいし、育児に対して気持ちが楽になります。そんなパパの姿を見ると、改めて「彼と結婚してよかった」と思います。

— そんなパパのイクメンぶりに点数をつけると何点？

**パパ** もちろん100点だよな？

**ママ** うーん。100点とりたいところですが、慎也が泣いたときにもう少し上手にあやせるようになってほしいので、期待を込めて80点にしておきます。



大泣きしたときはママの出番になることも

### ＊育児は気負わないことが大切

— これからの目標は？

**パパ** 私は出かけるのが好きなので、もう少し慎也が大きくなったらいろいろなものを見せてあげたい。親として伝えたいこともたくさんあります。そのためにも、今はできるだけ時間を一緒に過ごして、絆を深めることが大切かなと思います。

— イクメンを目指す人にアドバイスをお願いします。

**パパ** 父親になって1年にもならない私ですが、自分の経験から何か言えるとしたら「気負わない」ということです。子どもも意思を持った一人の人間なので、なかなか思ったとおりにはないです。あまり自分に厳しくならず、育児を楽しむ気持ちを持つといいと思います。初心者マークの父親同士、一緒に頑張りましょう！



## 新米パパへできることから始めよう

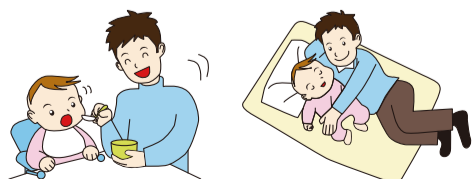
イクメンになるのに早い遅いはありません。思い立った今がそのとき。自分にできることから、気軽にはじめてみましょう。

### ＊男性にしてほしい(男性が行いやすい)育児はなんですか？

「とちぎネットアンケート」で聞いてみたところ、このような結果でした。

- お風呂に入れる 68.6%
- 遊び相手をする 59.8%
- 保育園などの送迎をする 23.2%
- おむつを替える 18.6%
- ミルクを飲ませる、ご飯を食べさせる 13.4%
- 寝かしつける 10.3%

※複数回答可



### ＊先輩パパからアドバイス

#### お風呂

● 赤ちゃんの体を拭くのはママにお願いするなど、役割を分担してもOK。子育てを通じて夫婦の連携が深まります。

● パパに赤ちゃんをお風呂に入れてもらえると、ママは一人でゆっくり入浴できて、育児の合間のリラックスした時間を過ごせます。

#### 遊び

● 小さな子どもにとって、パパの体は遊園地。筋トレを兼ね、子どもを背中につかまらせて腕立て伏せをするなど、体を使った遊びでパパの力強さをアピールしてみても。

● たまには童心にかえって、子どもの遊びと一緒に楽しもう。意外と自分のストレス解消になるかもしれません。



#### これも大切

● ママの話を聞いたり、ママに感謝の気持ちを伝えたりするのも大切。ママを精神的に支えるのも、立派なイクメンです。

● 慣れてきたら、ミルク・ご飯やおむつ替えにもチャレンジしよう。そうすれば、ママに「子どものことは俺に任せて、ちょっと出かけてこいよ」といえるかも。ここまでくれば、新米パパはもう卒業ですね。

#### 県イクメン川柳入賞作品

育児する パパに二度目の 恋をする  
川谷なおさん



目指せイクメンの星!  
つかめ二度目の恋!!



料 受験・参加料金 身障者用駐車場  
定 定員 身障者用トイレ  
応 応募・申込締切 オストメイト対応トイレ  
問 問い合わせ・申し込み先 栃木県電子申請システム

## 募集・試験

### 特定・高齢者向け優良賃貸住宅入居者募集

● 特定優良(ファミリー向け):宇都宮市・佐野市・小山市・大田原市の12団地  
● 高齢者向け(60歳以上):宇都宮市・小山市・真岡市・那須塩原市の5団地※収入制限あり  
● 入居資格、家賃(一部補助有)、申込方法などは問い合わせを  
☎ 栃木県住宅供給公社 ☎028-622-0461

### 内閣府「青年国際交流事業」参加者募集

● 募集内容:東南アジア青年の船、国際青年育成交流、青年社会活動コアリーダー育成プログラム、次世代グローバルリーダー事業、日本・中国青年親善交流、日本・韓国青年親善交流  
● 応募資格などは問い合わせを ☎3/20(金)



☎ 県人権・青少年男女参画課 ☎028-623-3075

### 県行政改革推進委員会委員募集

● 年3回程度開催される会議で、県の行政改革へのご意見をいただきます  
定3名以内(選考) ● 任期:H27年の委嘱の日~H30/3/31 ● 対象:県内に在住・通勤・通学している方で、H27/4/1時点で20歳以上の方 ☎3/23(月) ● 応募方法などは問い合わせを  
☎ 県行政改革推進室 ☎028-623-2225

### 看護師求む!(看護実習指導員募集)

● 対象:看護師の資格を持ち、3年以上の業務経験がある方 ● 看護学生の病院等における臨地実習指導など ● 勤務期間:4/1~H28/3/31(1年更新、最長5年間任用) 定若干名(先着) ☎3/25(水)  
● 応募方法などは問い合わせを  
☎ 県南高等看護専門学院 ☎0282-27-7888



### とちぎの元気な森づくり県民税事業評価委員会委員募集

● 森づくり県民税により実施する事業を評価・検証します 定2名以内(選考)  
● 任期:6/1~H29/5/31(2年間) ● 対象:県内に在住・通勤・通学している方で、H27/6/1時点で20歳以上の方 ☎3/27(金)  
● 応募方法などは問い合わせを  
☎ 県環境森林政策課 ☎028-623-3294

### 平成27年度関東地方発明表彰の候補者募集

● 対象:優秀な発明を完成された方や発明等の実施化に尽力、発明等の指導・奨励・育成に貢献された方で、特許・実用新案・意匠の権利を有する方 ☎3/31(火)  
● 申込方法などは問い合わせを  
☎ 栃木県発明協会 ☎028-670-1820

### 「統計の日」標語(スローガン)の募集

● 「統計の日」(10月18日)のポスターや各種広報に活用します ● 1人5点まで応募可 ☎3/31(火) ● 応募方法などは問い合わせを  
☎ 県統計課 ☎028-623-2242

### 県政の新たな基本指針「次期プラン」(案)に対するご意見募集

● 県政の基本指針である栃木県重点戦略「新とちぎ元気プラン」に続く次期プランの第1次素案に対するパブリックコメントを実施します。皆さまのご意見をお寄せください ● 資料は、県ホームページまたは、県民プラザ、県内の各県民相談室で閲覧できます ☎3/27(金)  
● 応募方法などは問い合わせを  
☎ 県総合政策課 ☎028-623-2206

### 県警察官採用試験

● 第1次試験:5/10(日) ● 採用予定区分:大学卒業者(第1回)、高校卒業者等(第1回)、特別区分 ● 申込期間:3/13(金)~4/17(金) ※インターネットでの申し込みは4/9(木)まで ● 試験案内・申込書を3/13(金)から、各県民相談室や県内警察署・交番等で配布します(県ホームページからダウンロード可) ● 採用予定人員・受験資格などは試験案内で確認を  
☎ 県人事委員会事務局 ☎028-623-3313

## 催し・講座

### 「森の番人」養成講座

● 3/8(日)午後1時~3時 ● 栃木文化会館(栃木市) ● 狩猟免許試験についての解説、ビームライフルによる射撃体験 定20名程度(先着) 料無料 ● 電話で申し込みを  
☎ 県自然環境課 ☎028-623-3261

### 「とちぎ防災の日」記念式典

● 3/11(水)午後2時~4時 ● 県総合文化センター(宇都宮市) ● 表彰式、東日本大震災追悼式、防災・危機管理講演会など 定500名(先着) 料無料 ● 申込方法などは問い合わせを  
☎ 県消防防災課 ☎028-623-2136

### とちぎの農産物de肌活ビューフェ

● 3/15(日)午前11時~午後3時(最終受付は午後2時まで) ● 下野農園(宇都宮市) ● 健康やお肌等への野菜の効用、上手な食べ方について学びます 定300名(先着) 料1人1,500円(小学生以下500円) ● 当日店舗でのみ受付  
☎ 栃木県農業振興公社 ☎028-648-9515

### とちぎのきのこツアー

● 3/21(土・祝)午前9時 JR宇都宮駅集合 ● 対象:高校生以上 ● 生産現場の見学・きのこ狩りなど 定30名(先着) 料2,000円 ● 申込期間:3/2(月)~ ● 申込方法などは問い合わせを  
☎ (株)JTB宇都宮支店きのこチーム ☎028-614-2001 [おいしいきのこ届け隊](#) [検索](#)

### 春の防災フェスティバル

● 3/21(土・祝)午前10時~午後3時 ● 栃木県防災館(宇都宮市) ● はしご車搭乗体験(定先着20組40名)、水消火器による消火体験、起震車による地震体験、消火服着用体験(子ども対象)、AED・応急手当講習会など ● 当日直接会場へ  
☎ 同館 ☎028-674-4843

### シルバー-大学校南校同窓会作品展

● 3/26(木)、27(金)午前10時~午後4時(27日は午後3時まで) ● 栃木県シルバー-大学校南校 体育館(栃木市) ● 同校卒業生の作品(書道・絵画・日光彫・陶芸・写真・絵手紙・手工芸・俳句など)を展示 ● 当日直接会場へ  
☎ 同作品展実行委員会 ☎0285-28-7500

### ひとり親の方のための介護職員養成研修

● ひとり親の方を対象とした資格取得講座(介護職員初任者研修課程)  
[県南] ● 5/17(日)~12/13(日)期間中の土曜または日曜 ● 栃木市保健福祉センター、佐野短期大学  
[県央] ● 5/24(日)~12/20(日)期間中の土曜または日曜 ● パルティ、TBC福祉教育センター(いずれも宇都宮市)  
● 対象:県内在住のひとり親・寡婦の方 定各35名(面接選考) 料無料(テキスト代、実習時の健康診断費等別) ● 申込期間:3/17(火)~4/14(火) ● 託児サービスあり(事前相談) ● 電話で申し込みを(月曜・祝日は閉館)  
☎ 栃木県ひとり親家庭福祉連合会 ☎028-665-7801

## 案内

### 働く人のメンタルヘルス相談

● 職場でストレスやメンタルヘルス不調を抱えている方、その家族、上司・同僚の方からの相談に、産業カウンセラーが応じます(秘密は厳守します)  
[足利労政事務所] ☎0284-41-1241  
● 3/4(水)午後1時30分~4時30分  
[宇都宮労政事務所] ☎028-626-3053  
● 3/13(金)午後1時30分~4時30分  
[大田原労政事務所] ☎0287-22-4158  
● 3/18(水)午後1時30分~4時30分  
[小山労政事務所] ☎0285-22-4032  
● 3/27(金)午後1時30分~4時30分  
定各3名(先着) 料無料 ● 事前予約制。面接または電話相談(1回約50分)

### 子育て家庭優待カードはお持ちですか

● 県では、提示することで協賛店舗等において割引・特典などの優待サービスを受けられる「とちぎ笑顔つぎカード」を発行しています ● 同様の事業を実施している近県(福島・茨城・群馬・埼玉・新潟)との連携により、利用対象世帯は、希望する県の優待カードを「とちぎ未来クラブ」へ申し込むことができます ● 福島・新潟県のカードが3月31日に有効期限切れとなります。新しいカードを希望する場合は、申請が必要です ● 申込方法などは問い合わせを  
☎ とちぎ未来クラブ ☎028-643-1006



### 皆さんの税金が安心できる暮らしを支えています

◎市町村税滞納ばく減月間2015(3~5月)  
● 期間中は、市町村税を滞納したまま連絡のない方を対象に、市町が財産調査を行い、差押・公売などの滞納処分を行います ● 税金は納期限内に納めましょう  
☎ 県市町村課 ☎028-623-2118  
◎確定申告と納税はお早めに  
● 申告・納税の期限 所得税および復興特別所得税、贈与税:3/16(月)、個人事業者の消費税および地方消費税:3/31(火)  
● 申告期限間際になりますと申告会場が大変混雑しますので、手続きはお早めに ● 問い合わせは最寄りの税務署へ  
☎ 県税務課 ☎028-623-2101

### 身体障害者手帳の認定基準が変わります

● 4月1日から、新たに聴覚障害(2級)の身体障害者手帳を申請する場合の認定基準が変更されます ※現在お持ちの手帳については変更不要です ● 詳しくは問い合わせを  
☎ とちぎリハビリテーションセンター ☎028-623-7010 FAX028-623-7255

### 県ホームページのバナー広告募集

● 県ホームページのトップページに掲載するバナー広告を募集 ● 広告掲載期間:4月~9月(月単位) ● 募集枠数:10枠/月 ● 広告料:5万円/月(1枠) ☎3/13(金) ※空き枠がある場合、随時受け付けます  
☎ 県広報課 ☎028-623-2164

## 就職を目指す若者の皆さまへ

とちぎジョブモールは、若者の就職活動を応援しています。応募書類の書き方指導や面接対策など、一人ひとりの希望や状況に合わせて皆さんの就活を実践的にサポート。資格やスキルを身につけて就職を目指す方には、民間の職業訓練の受講費用を助成する仕組みも用意しています。まずは、「自分にはどんな仕事に向いているのか」とちぎジョブモールで確かめてみませんか。

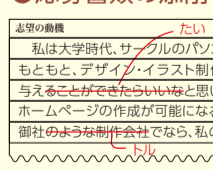
☎ とちぎジョブモール ☎028-623-3226  
宇都宮市駅前通り1-3-1 KDX宇都宮ビル  
※JR宇都宮駅西口から徒歩3分  
詳しくは [わくわくとちぎ](#) [検索](#)



### 適職診断



### 応募書類の添削



### 面接の練習



### 面接対策などのセミナー



### 若者求職者バウチャー事業

※受講費用の半額を助成(上限75,000円)  
応募には一定の要件があります

### ~訓練コースの一例~

大型免許 介護職員初任者研修 医療事務  
パソコン操作、CAD、クレーン、フォークリフト、溶接、簿記、ファイナンシャルプランナー、宅地建物取扱主任者 など



# 吹き竹

～ 道の駅 ～



全国には1,040カ所、県内には22カ所の道の駅が整備されている。

過日、国土交通省は、全国から「全国モデル道の駅」を6カ所と「重点道の駅」35カ所を選定した。地域の交流拠点、6次産業化への取組、防災機能等が審査のポイントである。

「全国モデル道の駅」に選定された6カ所の中に「道の駅もてぎ」が選ばれ、今後の努力によって全国モデルになり得る「重点道の駅」に「那須高原友愛の森」も選ばれた。

小さな拠点づくりが唱えられる中、行政・買い物・医療・地場産業などサービスの提供や交流、雇用の場の確保など、道の駅には複合的機能も期待されている。その地域に生きる人々にとって核となる施設とも言える。

「道の駅もてぎ」と「那須高原友愛の森」には、そのリーダー役を是非努めて欲しい。

栃木県知事 福田 富一



## アドベンチャーU (八幡山公園)

所在地:宇都宮市大曾2丁目  
☎宇都宮市公園管理課 ☎028-632-2529

県庁から歩いてすぐ、宇都宮タワーがそびえ立つ八幡山公園。園内の「アドベンチャーU」には、アスレチックやローラー滑り台などが一体となった大型複合遊具があります。滑車に結ばれたロープにぶら下がり、レールを滑る、レールウェイも人気です。

すぐ隣には、エンジンで走る本格的なゴーカートもあって、小学校3年生以上は一人乗り、小さなお子さんは保護者の方と一緒に楽しめます。



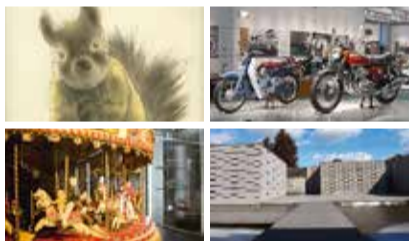
### ゴーカートのご利用

時間:午前9時～午後4時  
休:月曜(祝日を除く)、祝日の翌日  
料:1周140円(土曜は無料)  
※年齢と身長に制限があります

### プレゼントコーナー!

「とちぎ県民だより」へのご感想をお寄せくださった方の中から抽選で次の品をそれぞれ5名の方に差し上げます。

- 1.「いわむらかずお 絵本の丘美術館」招待券(ペア)
- 2.「ホンダコレクションホール」ツインリンクもてぎ入場招待券(5名様の入場料・1台分の駐車料が無料)
- 3.「おもちゃのまち パンダイミュージアム」招待券(ペア)
- 4.「STONE PLAZA～那須芦野・石の美術館～」招待券(ペア)



はがきに、郵便番号・住所・氏名・年齢・感想・希望の品の番号を記入の上、次のあて先までお送りください。  
[締切:3/13(金)必着] ※3月下旬発送予定

〒320-8501 栃木県広報課  
「とちぎ県民だより」係

### 文化情報

県立博物館 ☎028-634-1311  
休:月曜(祝日および県民の日を除く)、祝日の翌日

◎企画展「桜～野生のサクラいろいろ～」  
●3/21(土・祝)～6/15(月) ●本県は日本でも野生のサクラの種類が最も豊富な地域の一つです。展示では、ニッコウザクラやオモイガワザクラなど、本県ゆかりのサクラも紹介!種類によって花期が異なるので、春・初夏・秋それぞれの季節に花を愛でることができます。とちぎの豊かな自然について見つめ直す絶好の機会です



ヤマザクラ

県子ども総合科学館 ☎028-659-5555  
休:月曜、祝日の翌日

◎企画展「科学捜査展～今日からきみも名探偵～」  
●3/21(土・祝)～4/5(日) ●指紋・声紋鑑定や画像解析などの科学捜査技術を、楽しい体験型の展示で紹介。架空の事件現場で証拠を集め、事件解決を目指そう! ●指紋・足跡採取体験教室(県警察本部協力)も開催予定:3/28(土)、29(日) ※要事前予約



架空の事件現場

### 栃木県本庁舎からのお知らせ

◎けんちょうde愛ふれあい直売所  
～毎月18日はとちぎ地産地消の日～  
●3/18(水)午前10時～午後2時 ●本館1階県民ロビー、昭和館前庭 ●安全安心な県産農産物とその加工品の販売・情報発信、農業の6次産業化取り組みPR  
◎次回の閉館日 4/25(土)

とちまるくと県内各市町のマスコットキャラクターで結成した「とちキャラーズ」を紹介!

### とちキャラーズ

No.10 なかちゃん  
(那珂川町)

★なかちゃんからの一言★  
春ですね。那珂川町ではカタクリやイワウチワが見頃を迎えるよ!



### 自然とふれあう

#### 県民の森

◎もうすぐ春です!芽吹きも間近～冬芽の観察～ ●3/22(日)午前9時30分～正午 ☎30名(先着) 料:無料 ☎3/9(月) ☎同管理事務所(矢板市) ☎0287-43-0479

#### とちぎ花センター

◎スプリングカーニバル～春の大感謝祭～ ●4/5(日)まで ●色とりどりのパンジー3万株が咲く大花壇が見頃を迎えるほか、企画展「世界の洋ラン展～洋ランの女王カトレアの魅力～」(5/10(日)まで)、フィリピン諸島の熱帯雨林にのみ自生する花 ヒスイカズラの開花(3月頃)、コンサート、園芸教室など、楽しいイベント盛りだくさん! ●鑑賞大温室は入館料が必要(大人400円、子ども200円)



カトレア

ヒスイカズラ

☎同センター(栃木市) ☎0282-55-5775

### 広告

総合医療タイプ

みんなのほすびたる  
3,000  
新・医療総合保険  
お祝い金付プラン

ニーズに合わせて3つのコースをご用意しました。

年齢・性別にかかわらず、月々3,000円から!

※1補償される金額はご加入時の年齢・性別により異なります。また、保険料は10年ごとに高くなります。健康告知などによっては、ご加入いただけない場合があります。

ケガ・病気の入院、退院後の通院等に備えられます!

月々の保険料負担を抑えたい  
お財布にやさしい  
3,000円コース※2

今の保険だけでは不安  
補償の上乗せに  
4,000円コース※2

より手厚い補償が欲しい  
充実補償の  
5,000円コース※2

※2加入可能年齢:【男性】3,000円コース満20歳～満73歳、4,000円コース・5,000円コース満20歳～満80歳 【女性】満20歳～満80歳  
●保険期間:終身(補償によっては10年毎の自動継続となり満90歳で終了となります。) ●保険期間の開始日以後に発生した事故によるケガ・発病した病気を補償します。 ●この保険は詳細な健康告知などによる審査が必要な医療保険です。

資料のご請求・商品内容のご相談はお気軽にこちらまで!

通話料 無料

0037-6001-68959

受付時間/10:00～19:00(日曜を除く)  
※携帯電話・PHS利用可(NTT光電話除く)

■保険取扱代理店 株式会社ニュートン・フィナンシャル・コンサルティング 〒160-0022 東京都新宿区新宿5-17-18 03-6861-3964

■引受保険会社 アメリカンホーム保険会社(アメリカンホーム医療・損害保険株式会社) 〒105-8403 東京都港区虎ノ門4-3-20 神谷町MTビル

広告有効期限:2015年8月31日