

とちぎ Prefectural Newsletter of Tochigi

県民だより VOL.252

2012 4月号

編集・発行 栃木県広報課 平成24年4月1日発行

2面 平成24年度県予算 ほかに
3面 県からのお知らせ ほかに
4面 吹き竹・県政トピックス・文化情報 ほかに

〒320-8501 宇都宮市堀田1-1-20
TEL 028-623-2192 FAX 028-623-2160
栃木県のホームページ <http://www.pref.tochigi.lg.jp/>



満開の桜の中を力強く進む真岡鐵道のSL



都内で行われた県産農産物や観光地のPRイベント

平成24年度県予算

復興推進!

元気度日本一とちぎづくり

今年度の一般会計予算は、7,826億6,000万円です。東日本大震災からの復興に取り組みとともに、「新とちぎ元気プラン」の重点戦略を着実に推進し、「元気度日本一栃木県」の実現を目指します。

震災からの復興と元気度日本一栃木県の実現へ

昨年3月に発生した東日本大震災により、県内にも大きな被害が生じたところであり、原子力災害の影響により、今なお、県民生活に様々な損害等が生じています。

24年度予算では、震災等からの復興を最優先の課題とし、被災者支援、本県観光地や農産物の風評被害対策などの震災復興関連事業に積極的に取り組むこととし、そのための財源の確保に努め、「とちぎ未来開拓プログラム」に基づき進められている財政健全化と震災復興対策の両立を図りました。

また、復興推進の基本ともなる「新とちぎ元気プラン」に掲げた重点戦略を着実に推進するほか、雇用対策などの重要課題にも的確に対応することにより、「元気度日本一 栃木県」を目指します。

24年度の事業を2つの柱に沿って紹介します。

I 震災からの復興と原子力災害対策への積極的な取り組み

震災等からの復興に向け、5つの項目を掲げ、震災復興関連事業として80事業、427億円を計上しました。その中から主な事業を紹介いたします。

県民生活の安定

被災住宅再建等支援事業費 1億3,100万円
被災住宅の再建等を行うための借入れに対し、利子助成を実施します。

被災児童生徒就学支援等関連事業費 8,800万円
震災による経済的理由から就学等が困難となった児童生徒を支援する市町村に助成等を行います。

緊急雇用創出事業費 69億8,300万円
震災等の影響により失業した方の雇用を創出します。

経済産業活力の回復

「とちぎ元気グルメ祭」開催事業費 1,600万円
ご当地グルメなど食をテーマとした「とちぎ元気グルメ祭」を開催します。



5万4千人が来場した昨年の「とちぎ元気グルメ選手権」

東日本大震災復興金融対策費 融資枠400億円
被災した中小企業に対し復興緊急資金の貸し付けによる金融支援を行います。

「がんばろうとちぎの農業」緊急支援事業費 4,000万円
原子力発電所事故による出荷停止等により損失を受ける農業者の資金の借入れに対し、利子助成を実施します。

県産農産物の安全・安心PR事業費 3,700万円
風評被害の払拭に向けて、県産農産物の安全・安心



栃木県元気ニコニコ保リーダー「とちまるくん」

をPRするキャンペーン等を実施します。

風評被害対策国内誘客事業費 1億600万円
テレビ番組の誘致や東京スカイツリータウン内に設置するアンテナショップ「とちまるショップ」等を活用した観光PRを実施します。

おいでよ栃木「券」発行事業費 5,000万円
プレミアム付き宿泊旅行券を販売して県内観光地への宿泊客の誘客を図ります。

災害に強い地域づくり

地域防災力向上支援事業費 5,800万円
地域の自主防災組織の育成や、孤立可能性のある集落への衛星携帯電話等の設置を支援します。

緊急防災・減災対策事業費 20億円
災害時の被害を軽減させるため、避難路や避難所周辺の歩道・橋梁等を整備します。

大規模災害時治安維持機能確保対策費 2億2,800万円
災害時の対策拠点等となる警察本部庁舎や警察署に、停電に備えた非常用電源装置等を整備します。

原子力災害対策

放射線量低減対策費 1億500万円
汚染状況重点調査地域内の県有施設の除染を行うとともに、地域住民等を対象に講習会を開催します。

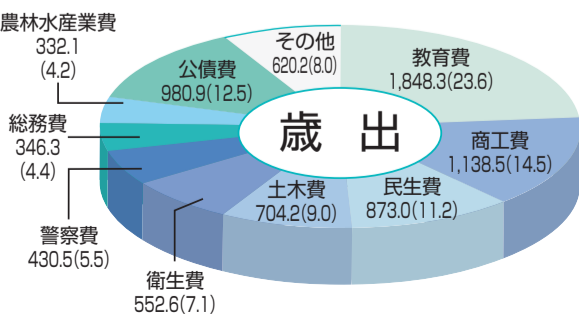
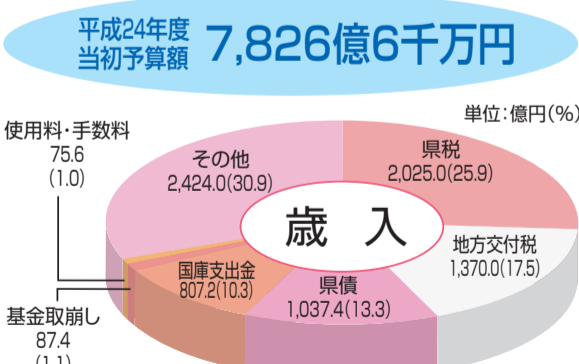
放射線による健康影響に関する有識者会議費 800万円
有識者会議の助言により行っている被ばく線量調査について、結果説明会やシンポジウムを開催します。

農産物等放射性物質対策関連事業費 12億8,700万円
県産農産物のモニタリング検査や肉用牛の出荷時検査を実施するとともに、検査機器の整備を助成します。

災害復旧対策

災害廃棄物処理促進事業費 2億7,300万円
被災した市町などが行う、がれき等の災害廃棄物の処理を支援します。

井頭公園施設整備費 10億8,300万円
被災した一万人プールの復旧工事を行い、本年7月に一部オープン、平成25年7月に全面オープン予定です。



II 新とちぎ元気プラン
の着実な推進

2年目を迎える栃木県重点戦略「新とちぎ元気プラン」(計画期間 平成23〜27年度)に掲げた政策の基本である「人づくり」と「安心」「成長」「環境」の3つの重点戦略に掲げたプロジェクト等を推進し、「人の元気」「産業の活力」「豊かな自然」そして「個性輝く地域」にふれるとちぎづくりに取り組みます。その中から主な事業を紹介いたします。

政策の基本「人づくり」

● 小学校第2学年35人学級導入費
3億2,500万円

小学校第2学年に35人学級を導入するため、教員を67人増員します。



小学校2年生の授業の様子 / 宇都宮市立昭和小学校

● 小中学校非常勤講師配置事業費
4億7,100万円

児童生徒の学習環境を整えるため、指導困難な状況が見られる小・中学校へ配置する非常勤講師を増員します。

● 高等特別支援学校整備費
4,800万円

高等特別支援学校の整備に向けた基本・実施設計等を実施します。

● 社会貢献活動推進事業費
1億2,700万円

県民の社会貢献活動への参加を促進するとともに、多様な主体の出会いの場である「とちぎ地域力創造プラットフォーム」の設置・運営などを推進します。

暮らしを支える
安心戦略

● 安心こども基金事業費
25億6,700万円

保育所や認定こども園の整備等による保育サービスの充実を図るとともに、児童相談所などの相談体制の強化を推進します。

● 障害者相談支援体制推進事業費
2,100万円

障害者が地域で安心して暮らせる相談支援体制づくりのため、障害者相談支援協働コーディネーターの配置を行います。

● 地域医療再生基金事業費
21億2,800万円

医師不足をはじめ地域医療が抱えている課題の解決を図ります。

明日を拓く成長戦略

● 戦略的企業立地促進事業費及び産業定着集積促進支援事業費
10億円

県内への企業立地などに助成を行い、戦略的な企業誘致の一層の推進を図ります。

● フードバレーとちぎ推進事業費
3億3,900万円

「食」をテーマに、地域経済が成長・発展し、活力あふれるフードバレーとちぎの実現に向け、産学官のネットワーク形成や情報発信、「売れる」商品づくりによる新事業展開の支援を行います。

● 園芸産地総合戦略支援事業費
9,500万円

いちごの新品種「栃木27号」の一般栽培開始(平成26年予定)に向け、苗の供給能力の強化や市場流通対策を実施します。

● 新規就農総合支援事業費
3億1,400万円

新規就農者の増加と定着促進を図るため、研修中や就業直後に給付金を交付します。



就農希望者を対象にした研修 / 県農業大学校

未来につなぐ環境戦略

● 次世代自動車導入加速化事業費
6,800万円

EV・PHVタウン構想(電気自動車等が走り回るまち)を推進するため、充電スタンド設置への助成や県有車両への電気自動車等の導入、電気自動車等を活用した観光モデル事業を実施します。



電気自動車の充電スタンド / 日光御幸町第2駐車場

● 再生可能エネルギー導入促進事業費
19億2,900万円

太陽光や小水力、バイオマスなどの再生可能エネルギー発電施設の設置に対する貸し付けなどを行います。

● とちぎの元気な森づくり
県民税事業費
8億2,700万円

森林の公益的機能の発揮に必要な森林の整備や市町村が行う里山林整備に対する助成、間伐材を活用した机・椅子の配布などを実施します。

とちぎづくり戦略の
推進に向けて

「とちぎ未来開拓プログラム」に基づく取組効果

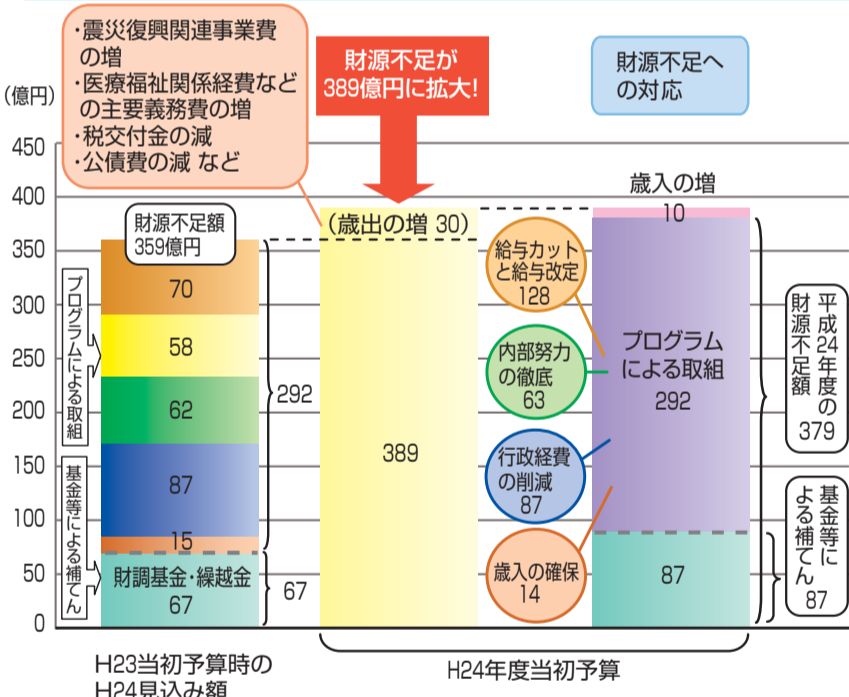
県では、現在、「とちぎ未来開拓プログラム」に基づき、職員給料の5%カット等を行う内部努力の徹底や、歳入の確保、徹底した事務事業の見直し等による行政経費の削減を柱として行政財政基盤の確立に向けた取り組みを実施しています。

24年度当初予算においては、359億円と見込まれていた財源不足は、震災復興関連事業費や医療福祉

関係経費の増加のほか、新たな行政課題への対応により389億円に拡大しましたが、歳入の増やプログラムに基づく取り組みの結果、基金取り崩し額は87億円にとどめることができました。

県では、引き続き、県民の皆さんのご理解、ご協力のもとプログラムを着実に実行しながら、財政健全化に取り組んでいきます。

平成24年度の財源不足について



県民の皆様が親しまれている施設が、開館20・30・40周年を迎えます!

とちぎ花センター、県立博物館、県立美術館が今年、開館から20・30・40周年という節目を迎え、記念イベントや特別企画展などを開催します。この機会に各施設を訪れてみてはいかがでしょうか。

※詳細は随時「県民だより」でご案内いたします

開館20周年

とちぎ花センター

下都賀郡岩舟町下津原1612 ☎0282-55-5775
開館時間:午前9時~午後5時
(11月~2月は午後4時30分まで)
休 月曜日(祝日の場合は翌日)

みかも山公園に隣接する「とちぎ花センター」では、熱帯植物などを観賞できる大温室や、大花壇などに色とりどりの花が咲き、一年中、花とふれあうことができます。

10月には、開館20周年を記念し、式典やイベントが開催される予定です。



開館30周年

栃木県立博物館

宇都宮市睦町2-2 ☎028-634-1311
開館時間:午前9時30分~午後5時
(入館は午後4時30分まで)
休 月曜日(祝日の場合は翌日)、祝日の翌日

郷土の自然と文化について、資料の収集・保管、調査研究を行い、常設展をはじめ企画展やテーマ展で紹介しています。また、各種講座や観察会なども実施しています。

開館30周年記念特別企画展「足利尊氏-その生涯とゆかりの名宝-」が10/13(土)から11/25(日)まで開催されます。本企画展では貴重な資料が展示されますのでご期待ください。



開館40周年

栃木県立美術館

宇都宮市桜4-2-7 ☎028-621-3566
開館時間:午前9時30分~午後5時
(入館は午後4時30分まで)
休 月曜日(祝日の場合は翌日)、祝日の翌日

国内外の近現代美術に関する企画展や、版画、挿絵本、写真、工芸を含めた収蔵品約8,500点を活用したコレクション展を開催しています。さらに関連講座やワークショップなどの各種イベントも実施しています。

開館40周年記念の企画第1弾が4/21(土)から始まります。詳細は4面文化情報をご覧ください。



募集・試験

**「元気度 日本一 とちぎ“券”」
(プレミアム付宿泊旅行券)の利用宿泊施設募集**
●夏の観光誘客キャンペーンに合わせて、プレミアム付宿泊旅行券の発行を予定しており、この宿泊旅行券を利用できる宿泊施設を募集します●申込方法 各市町の観光担当課窓口へ申請
☎4/16(月)●詳しい内容は問い合わせを
☎県観光交流課 ☎028-623-3305

自治医科大学とちぎ子ども医療センターボランティア募集
●自治医科大学とちぎ子ども医療センター外来患者の案内、学習補助、草木の手入れ、家族滞在施設の運営補助など●お手伝いいただけるボランティアを募集します●対象 高校生以上の方●説明会 4/22(日)
☎同センターボランティア室 ☎0285-58-7815

JICAボランティア募集
●対象 青年海外協力隊 満20歳～39歳、シニア海外ボランティア 満40歳～69歳 ☎5/14(月)※体験談&説明会4/21(土)とちぎ国際交流センター(☎028-621-0777)
☎国際協力機構(JICA) ☎03-3406-9900

県内の中学生からの「水の作文」募集
●「水について考える」をテーマに400字詰原稿用紙4枚以内にまとめて応募ください●募集案内等は県ホームページからダウンロード可 ☎5/15(火)
☎県砂防水資源課 ☎028-623-2452

**全国障害者スポーツ大会
(ぎふ清流大会)派遣選手の募集**
●大会派遣期間 10/11(木)～16(火)
●対象 県内在住の13歳以上の身体障害者・知的障害者で第7回栃木県障害者スポーツ大会に出場した方●申込期間 4/17(火)～5/18(金)●種目 陸上競技・水泳・フライングディスク・アーチェリー(身障のみ)・卓球・ボウリング(知障のみ)
☎栃木県障害者スポーツ協会 ☎028-624-2761

中国浙江省友好交流員の募集
●浙江大学で中国語研修・自主研究活動を行い、帰国後に本県の国際交流事業に協力する人材を募集します●派遣期間 9月～H25/2月(6カ月間)●対象 県内在住者(通学のため県外居住する子も可)で日常会話程度の中国語が話せる満20～40歳の方 ☎2名 料 授業料・住居費・一部生活費以外は自己負担●申込期間 4/9(月)～5/25(金)
☎県国際課 ☎028-623-2195

**「とちぎの子育て情報サイト笑顔いっぱい」
ホームページのバナー広告募集**
●掲載料 1月1枠3,000円●随時募集●申込方法などの詳しい内容は問い合わせを
☎県子ども政策課 ☎028-623-3068

**県職員(大卒程度)、小中学校事務職員
(大卒程度)採用試験等説明会**
●採用試験等の受験を検討されている方を対象に、業務内容・組織・採用試験等の日程等を説明
【東京会場】5/2(水)●都道府県会館402会議室(東京都千代田区) ☎140名(先着)
【県内会場】5/9(水)●県総合文化センターサブホール(宇都宮市) ☎300名(先着)
※いずれも午後1時30分～、当日直接会場へ●参加不参加は試験の可否に関係ありません●詳細は県ホームページに掲載
☎県人事委員会事務局 ☎028-623-3313

県警察官採用試験
●大学卒業者(第1回・男性、女性)、高校卒業者等(第1回・男性、女性)の試験案内を各県民相談室や県内警察署・交番等で配布しています(県ホームページからダウンロード可)●第1次試験 5/13(日)
●会場 県警察学校(男性)、県立宇都宮中央女子高校(女性)●採用予定(大卒・男性)120名程度、(大卒・女性)15名程度、(高卒・男性)25名程度、(高卒・女性)1～2名 ☎4/20(金)※インターネットでの申し込みは4/12(木)まで
☎県人事委員会事務局 ☎028-623-3313

県公立学校新規採用教員選考試験
【第1次試験】学力試験7/1(日)、実技試験7/7(土)、面接試験7/8(日)【第2次試験】8/18(土)～22(水)
●選考要項等は、県教職員課、各教育事務所、県東京事務所等で配布しています●願書受付締切 5/10(木)消印有効
☎県教職員課 ☎028-623-3386

催し・講座

自閉症啓発コンサート
●4/6(金)正午～午後0時50分●県庁本館1階県民ロビー●ソプラノ独唱、障害のある子どもたちによる合奏など●当日直接会場へ
☎県障害福祉課 ☎028-623-3492

とちぎ健康づくりセンターの講座
●**ストレス解消講座～ストレスと上手に付き合う方法**～●4/19(木)午後6時30分～8時 ☎20名(先着) ☎4/18(水)◎**スッカリ引き締め講座～自宅でもたんトレーニング!**～●4/26(木)午前10時30分～正午 ☎20名(先着) ☎4/25(水)◎**ヘルシークッキング講座～健康づくりのための食事のポイント**～●5/10(木)午前10時30分～午後0時30分 ☎20名(先着) ☎5/2(水)※いずれも会場は同センター(宇都宮市)料 1日1,000円(施設利用カードをお持ちの方は半額)別途材料費負担の講座あり●申し込みは、火曜～土曜の午前9時～午後5時に電話・来所で
☎同センター ☎028-623-5566

パルティの講座
◎**ファイナンシャル・プランニング技能検定3級試験準備講座(全14回)**
●5/9(水)～8/29(水)の毎週水曜(8/1(水)、8(水)、15(水)は除く)いずれも午前10時～正午●対象 女性 ☎25名(先着)●受講料・テキスト代計16,505円を添えてパルティ窓口で申し込みを●申込期間 4/3(火)～27(金)◎**パソコン講座入門編～ゆっくりデビュー～(全10回)**
●5/23(水)、24(木)、25(金)、30(水)、31(木)、6/1(金)、6(水)、7(木)、8(金)、13(水)いずれも午前10時～正午 ☎20名(抽選)料 10,000円(別途教材費必要)●申込期間 4/3(火)～28(土)
☎パルティ(宇都宮市) ☎028-665-7706

点訳・朗読奉仕員養成講座
◎**点訳奉仕員【初級】**5/9(水)～9/26(水)の毎週水曜 午前10時～正午●鹿沼市総合福祉センター◎**朗読奉仕員【初級】**5/15(火)～8/28(火)の毎週火曜 午後1時30分～3時30分●小山市保健福祉センター【**中級**】5/29(火)～9/11(火)の毎週火曜 午後1時30分～3時30分●益子町福祉センター、9/4(火)～12/11(火)の毎週火曜 午後1時30分～3時30分●小山

料 受験・参加料金 ☎身障者用駐車場
定 定員 ☎身障者用トイレ
☎応募・申込締切 ☎オストメイト対応トイレ
問 問い合わせ・申し込み先 ☎新着予約センターサービス

市保健福祉センター【**中級デージー**】5/25(金)～8/31(金)の毎週金曜 午後1時30分～3時30分●鹿沼市総合福祉センター ☎各コース20名(先着)料 点訳は無料、朗読は600円(テキスト代)
●申込期間 4/2(月)～20(金)●事前に電話で申し込みを
☎栃木県視覚障害者福祉協会 ☎028-625-4990

とちぎ海浜自然の家の催し
◎**海浜の旬・メロン**●メロン狩り体験やメロンの試食●第1回:5/26(土)～27(日)、第2回:6/9(土)～10(日)※いずれも1泊2日 ☎各回250名(抽選)料 大人6,500円、高校生5,100円、中学生4,300円、小学生4,100円、3歳以上小学生未満3,300円、3歳未満300円 ☎第1回:4/30(月)、第2回:5/14(月)
●事前に電話で申し込みを
☎同自然の家 ☎0291-37-4004

**高圧ガス製造保安責任者
(第三種冷凍機械責任者)講習・検定**
●講習6/6(水)～8(金)午前9時～午後5時、検定試験7/1(日)午前9時～午後5時●県総合文化センター(宇都宮市) ☎50名(先着)料 16,200円(インターネット申込者15,700円)※テキスト代別途必要●申込方法などの詳しい内容は問い合わせを
☎高圧ガス保安協会栃木県冷凍教育検査事務所 ☎028-658-7756

訪問看護師養成講習会
●6/6(水)～7/20(金)のうち土・日を除く32日間●県看護協会研修センターほか●訪問看護における基本的な知識と技術を習得します●対象 保健師、助産師、看護師、准看護師の資格を有し、看護職として3年以上の実務経験を有する方 ☎40名(先着)料 12,600円(資料代)
●申込期間 4/2(月)～5/11(金)●申込方法などの詳しい内容は問い合わせを
☎栃木県看護協会 ☎028-625-6141

案内

動物愛護指導センターからのお知らせ
◎**子犬の譲渡会事前講習会**●4/8(日)午後2時～3時30分●犬の習性や飼い方などの講習会 ☎無料
◎**子犬の譲渡会**●4/10(火)午後1時～

3時●事前講習会の受講が必要で
●対象 県内在住者で18歳以上の方(63歳以上の方は、若い世代の飼養継続の意思確認が必要) ☎4/9(月)
◎**子ねこの譲渡事前講習会**●4/18(水)午後1時30分～2時30分●ねこの習性や飼い方などの講習会 ☎無料 ☎4/17(火)※いずれも会場は同センター(宇都宮市)●事前に電話で申し込みを
☎同センター ☎028-684-5458

不動産取引法律相談
●4/19(木)午後1時30分～4時●県庁本館8階会議室4●弁護士などによる不動産取引の法律相談 ☎3件 ☎無料●要予約
☎県住宅課 ☎028-623-2488

**春の交通安全県民総ぐるみ運動
4月6日(金)～15日(日)**
【全国重点】自転車の安全利用の推進、全ての座席のシートベルトとチャイルドシートの正しい着用の徹底、飲酒運転の根絶【**栃木県重点**】「子どもや高齢者に優しい3S運動」の推進●交通ルールと正しい交通マナーを守ることにより交通事故を防止しましょう
☎県くらし安全安心課 ☎028-623-2183

協会けんぽの保険料率が変わります
●平成24年4月納付分から、協会けんぽの健康保険料率が現在の9.47%から9.95%に、介護保険料率が1.51%から1.55%に改定となります
☎全国健康保険協会栃木県支部 ☎028-616-1691

**県内骨髄バンクドナー登録者数が
1万人に到達**
●平成4年1月のドナー登録受付開始から21年目を迎えた本年1月、県内のドナー登録者数が1万人に到達しました。全国のドナー登録者数は、昨年12月に40万人に到達しています●皆様のご協力によりドナー登録者数は着実に増加していますが、移植率は6割程度といまだ低いため、今後も多くの方々のご協力をお願いします●ドナー登録は、県内の献血会場、血液センター、献血ルーム、健康福祉センターで随時受け付けています
☎県業務課 ☎028-623-3119

**永住帰国した中国残留邦人、
樺太残留邦人の皆様へ**
●一定の要件に該当する中国残留邦人、樺太残留邦人の皆様に対し、満額の老齢基礎年金を支給する制度があります●この制度が始まった平成20年1月1日時点で一定の要件に該当していた方は、平成24年12月31日(月)が申請期限です
☎厚生労働省 社会・援護局援護企画課 中国孤児等対策室 ☎03-5253-1111

4月1日から適用する食品中の放射性セシウムの新基準

●より一層、食品の安全と安心を確保する観点から、食品中の放射性セシウムに関する新たな基準が設けられました●「飲料水」、「牛乳」、「乳児用食品」は区分を設け、それ以外の食品を「一般食品」として全体で4区分としました

●放射性セシウムの暫定規制値

食品群	規制値(ベクレル/kg)
飲料水	200
牛乳・乳製品	200
野菜類	500
穀類	
肉・卵・魚・その他	

●放射性セシウムの新基準値

食品群	基準値(ベクレル/kg)
飲料水	10
牛乳	50
一般食品	100
乳児用食品	50

※米と牛肉については10月1日から、大豆については平成25年1月1日から新基準値の適用となります(2011年産の米は暫定規制値を適用)
※加工食品(牛肉・米・大豆を原料にしたものは除く)は、3月31日までに製造、加工、輸入されたものは賞味期限まで暫定規制値を適用し、4月1日以降に製造、加工、輸入されたものは新基準値を適用します

☎県生活衛生課 ☎028-623-3109

吹き竹

～がれきの広域処理～



岩手・宮城両県の沿岸市町村で約2,000万トン、岩手県で通常の約11年分、宮城県で通常の約19年分の膨大な量の災害廃棄物が発生し、その処理が進まない事が復興の妨げになっていると連日報道されている。

私の所にも、「早く受け入れに協力せよ」「絶対に受け入れるな」と両方の意見が寄せられている。

栃木県は、受け入れ開始都県とは次の点で事情が異なる。

①先の震災で、全市町で発生する年間の家庭ごみの約1/3の量にあたる22万トンのがれきが発生し、4月以降も引き続き処理にあたる8市町が存在している。

②県では焼却灰等の処分場を持ち合わせていない。市町では焼却灰の処分場は8市町等の8施設が稼働中だが、残余容量が限られている。また、その他の13市町は県外処理している。

このような中、県や市町は何ができるのか、今、意見集約を図っており、早急に方向性を見いだしたい。

栃木県知事 福田 富一



栃木県がより一層元気になるよう祈念し風船を飛ばしました



県内各地のゆるキャラもとちぎの魅力をPRしました

県政トピックス

県の出来事をご紹介します

「オール栃木」でとちぎの復興 (3月11日)

東日本大震災から一年となるこの日、被災者代表の方々など関係者にお集まりいただき、県庁において「東日本大震災とちぎ復興のつどい」を開催しました。つどいでは、犠牲になられた方々に哀悼の意を捧げるとともに、大震災を決して忘れることなく、「元氣度 日本一 栃木県」を目指し、復興に取り組んでいくことを出席者全員で誓いました。

有楽町駅前にとちぎの魅力をPR (3月17日・18日)

県内観光地の魅力や安全性をPRするため、JR有楽町駅前広場で、とちぎの魅力まるごとフェア「とちぎまるパーク」を開催しました。市町の観光PRや、特産品・ご当地グルメの販売などが行われ、多くの人でにぎわいました。また、東京スカイツリータウン®の商業施設「東京ソラマチ」に5月22日オープンする「とちぎまるショップ」のPRも行いました。

栃木県本庁舎からのお知らせ

- けんちょうde愛ふれあい直売所
 - 4/18(水)午前10時～午後2時
 - 本館1階県民ロビー、昭和館前庭
 - 安全安心な県産農産物とその加工品の販売・情報発信
- 次回の閉館日 ●4/21(土)
- ※次回のあしぎんマロニエ県庁コンサートは5/24(木)の予定です

プレゼントコーナー!

「とちぎ県民だより」へのご感想をお寄せください。ご意見をいただいた方の中から抽選で5名の方に、栃木県広報誌「とちぎ」(H23からウェブブック「フォトとちぎ」)で連載していた「とちぎ歳時記」を1冊の本にまとめた黒田杏子(くろだももこ)さん著「暮らしの歳時記」を差し上げます。はがきに、郵便番号・住所・氏名・年齢・ご感想を記入の上、次のあて先までお送りください。
〔締切:4/13(金)必着〕

〒320-8501 栃木県広報課 「とちぎ県民だより」係

文化情報

わくわくグランディ科学ランド

☎028-659-5555 休 月曜日(祝日の場合は翌日)、祝日の翌日、4/26

◎家族みんなで科学ランド～ゴールデンウィークわくわくスペシャル～

- 4/28(土)～5/6(日)
- 工作教室やサイエンスショーなど楽しい催しが盛りだくさん
- コイノボリ大作戦 4/28(土)～5/6(日)
- 天文台公開 4/28(土)、30(月・祝)、5/4(金・祝)
- 星をみる会 4/29(日)、5/3(木・祝)

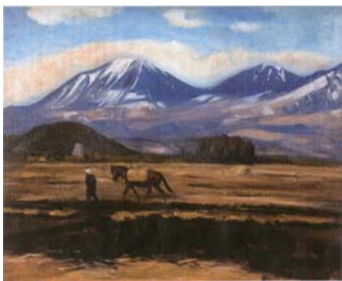
※5/5(土・祝)は無料公開日です

県立美術館

☎028-621-3566 休 月曜日(祝日の場合は翌日)、祝日の翌日

◎開館40周年企画「栃木に生きる 一風土・ひと・芸術」

●4/21(土)～6/17(日) ●栃木の風土と歴史、人々の暮らしに関わる作品を所蔵品から集成し、故郷の自然を見直し、栃木県に生きる喜びを喚起する展覧会。鶴田吾郎、小杉放菴、清水登之、刑部人、古川龍生、川上澄生、濱田庄司ほか県ゆかりの作家による作品を中心に約120点を出品します



鶴田吾郎「早春の日光三山」1946年 個人蔵(栃木県立美術館寄託)

自然とふれまう

県民の森「森の集い」

- ◎新緑のミツモチに登ろう ●5/6(日) 午前9時～午後3時 定 35名(先着) 料 無料 ●申込期間 4/2(月)～5/2(水)
- ◎地図と磁石を使ってオリエンテーリング体験 ●5/20(日) ミニコース(約2km): 午前9時30分～正午頃、パーマネントコース(約9km): 午前9時30分～午後3時頃 定 先着45名程度(ミニコース7グループ、パーマネントコース7グループ) 料 無料 ●申込期間 4/2(月)～5/18(金)
- ◎森のわき水を探そう ●5/27(日) 午前9時30分～正午 定 25名(先着) 料 無料 ●申込期間 4/2(月)～5/25(金)

日光自然博物館

- ◎戦場ヶ原カエルウオーク2012 ●4/29(日)～5/6(日) ※5/1(火)を除き毎日開催 ●〔午前の部〕午前10時～正午、〔午後の部〕午後1時～3時 ●戦場ヶ原の春を楽しみながら、卵を産むために集まるアズマヒキガエルを観察します

定 各回20名(先着) 料 300円(4歳以上) 問 同博物館 ☎0288-55-0880

芳賀青年の家

- ◎ネイチャー・キッズ(全3回) ●第1回5/19(土)、第2回8/9(木)、第3回11/23(金・祝)～25(日)(2泊3日) ●子どもたちだけで、アドベンチャー活動やアウトドアクッキング、防災体験活動を行います ●対象 3回とも参加できる小学生 定 30名(先着) 料 第1回: 1,500円(第2回以降は未定) 5/4(金) 問 同青年の家 ☎0285-72-2273

とちぎ花センター

- ◎美の競演 世界のラン展 ●5/6(日) まで ●午前9時～午後5時 ●コチョウランをはじめクオリティの高い県内産の洋ランを多数展示します ●鑑賞大温室は入館料が必要(大人400円、子ども200円) 問 同センター ☎0282-55-5775



県民共済

今年も制度が良くなりました!

平成24年4月1日 制度改善 総合保障型の申し込み年齢を拡大

満18歳～満64歳の方がお申し込みできるようになりました。

※「総合保障1型」のお申し込み年齢は、従来通り満18歳～満59歳です(特約も同様)。

総合保障2型		月掛金 2,000円	
お申し込みは 満18歳～満64歳の健康な方		入・退院から死亡まで 手厚く保障	
保障期間		18歳	60歳
入院(豆たまり)	交通事故	1日目から184日目まで	5,000円
	不慮の事故	1日目から184日目まで(交通事故をのぞく)	5,000円
	病気	1日目から124日目まで	4,300円
通院	交通事故	14日以上 90日まで	1,500円
	不慮の事故	14日以上 90日まで(交通事故をのぞく)	1,500円
後遺障害	交通事故	1級 1,000万円 13級 640万円	1級 700万円 13級 490万円
	不慮の事故	1級 700万円 13級 340万円	1級 510万円 13級 300万円
死亡	交通事故	1,000万円	700万円
	不慮の事故	700万円	510万円
病	重度障害のみ	360万円	210万円
	病気	360万円	210万円

※入・退院が同日(日帰り入院)の場合には入院1日とし、入院料の支払いの有無などにより判断します。 ※「通院」は、実通院日数が14日未満でも入院日数を含めて14日以上の場合、事故の日からその日を含めて180日以内の通院が保障の対象となります。

お問い合わせと資料のご請求は

栃木県民共済へ

☎028(627)2030(代)

おかけ間違いのないよう、電話番号をもう一度お確かめください。

☎028(627)2116 【受付時間】平日 9:00～17:00

●資料請求はホームページからどうぞ。

栃木県民共済 検索

http://www.tochigikenminkyosai.or.jp/

●携帯電話からは http://kyo-sai.jp/tochigi/

共済取扱団体 栃木県認可 栃木県民共済生活協同組合 ☎321-0974 宇都宮市竹林町488-2

共済元受団体 厚生労働省認可 全国生活協同組合連合会 http://www.kyosai-cc.or.jp/

大好評! イージーオーダー紳士服、ウェディングドレスレンタル等も取り扱っています。

※県民共済のご加入者(組合員)とそのご家族が対象です。未加入の方は、手続きのうえご利用いただけます。