

とちぎ Prefectural Newsletter of Tochigi

県民だより

vol.247



2011 11月号

編集・発行 栃木県広報課 平成23年11月6日発行

目次 CONTENTS
 2面 県からのお知らせ ほか
 3面 県からのお知らせ・知事にアクセス
 4面 吹き竹・県政トピックス ほか



〒320-8501 宇都宮市埴田1-1-20
 TEL 028-623-2192 FAX 028-623-2160
 栃木県のホームページ <http://www.pref.tochigi.lg.jp/>



「森の楽校」で森林の空気を味わいながら、苗木の獣害対策ネット設置を体験／矢板市 県民の森

奥山のスギやヒノキの人工林は、間伐が適切に実施されないと、しっかりと健全な木が育ちません。また、地表に光が届かず下草などが生育しないことから、保水機能など森林本来の機能が低下してしまいます。このため、手入れが行き

奥山林・里山林の整備

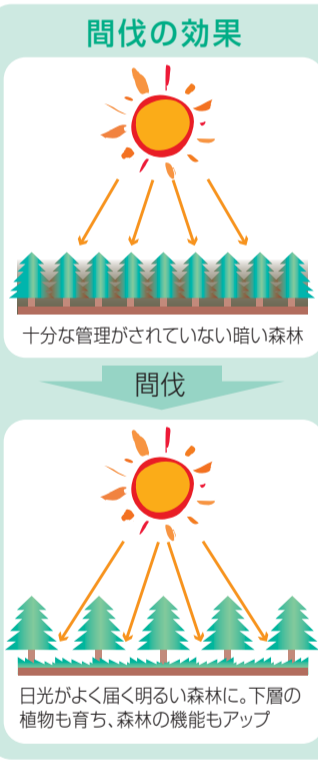
そのため県では、平成20年度から県民税(個人は年額700円、法人は均等割額の7%)を導入して、とちぎの元気な森づくりに取り組んでいます。

しかし、適切な管理がされない森林は荒廃し、本来持っている機能が十分に発揮できなくなっています。森林は、豊かな水や空気を育み、土砂災害や洪水などの自然災害を防ぎ、さらには、二酸化炭素を吸収して地球温暖化の防止にも貢献するなど、私たちの生活に欠かすことのできない、さまざまな働きを持っています。

とちぎの森を元気にするために

県では、元気な森を次の世代に引き継いでいくための取り組みを、県民の皆さんと一体となって進めています。

とちぎの元気な森づくり



地域の皆さんに親しまれている里山も、手入れをしないと、見通しの悪い暗い森になってしまい、安心安全な地域づくりの支障となるばかりか、イノシシなど



木質ペレットとペレットストーブ



間伐の様子／日光市藤原地区

届いていない森林を対象に間伐を実施して、環境の改善を進めています。また、間伐材を暖房の燃料などに有効利用するため、バイオマス資源化を促進しています。



歩道も整備して地域住民に親しまれる森に／塩谷町船生地区

の野生獣の生息域が広がり、近隣の田畑に被害を及ぼすこともあります。そうした里山林について、不要木の除去や、やぶの刈り払いなどを実施して、里山本来の姿を取り戻したり、地域の憩いの場に再生したりしています。

森を育む人づくり

県民の皆さんに森林の大切さを知っていただくために、とちぎ「森の楽校(がっこう)」を開校して、森林の下草刈りや獣害対策ネット設置、広葉樹の植

栽などのさまざまな体験講座を行っています。ミズナラなどの苗木を、シカなどの食害から守る獣害対策ネット設置講座の参加者からは、「一本ごとにネットを巻くのは大変だが、森の木々を身近に感じることができた」といった感想が聞かれました。また、小中学校の机やいすに間伐材を使用する取り組みも進めており、児童生徒からは「木の香りが良い」「教室の雰囲気明るくなった」といった声が聞かれるなど、県産の木材の良さを肌で感じながら、森づくりにへの理解を深めてもらっています。

平成22年度事業評価結果

| | |
|----------|--|
| 総事業費 | 11億1,536万8千円 (うち国庫補助 2億1,035万4千円) |
| 元気な森づくり | 87.4% 9億7,489万円 |
| 森を育む人づくり | 12.6% 1億4,047万8千円 |
| 内訳 | (奥山林整備 7億2,968万円) (里山林整備 2億4,521万円) |

評価

すべての事業について、おおむね効果的、効率的に執行されている

個別の課題・改善点

- 間伐材のさらなる有効活用や効率的な獣害対策の実施について検討を行う
 - ホームページ「とちぎの森づくり」の内容の充実を図り、広く周知を図る必要があり、具体策について検討を行う
- ※評価報告書全文は県ホームページ「とちぎの森づくり」(<http://mori.ecomori-tochigi.jp/>)でご覧いただけます



植樹活動／宇都宮市もったいないの森長岡

県民の皆さんと共に進める森づくり

県では、外部の識者等で構成される「とちぎの元気な森づくり県民税事業評価委員会」からの、事業評価や検証、事業の推進に必要な事項の検討結果等を踏まえて、事業の適切な実施に努めています。

とちぎの森は、多くの恵みを与えてくれる県民みんなの財産です。今後とも、県民一人ひとりが森の大切さに気付き、元気な森を未来に贈れるよう、森づくり活動に取り組んでいきます。

さらには、市や町が実施する、子どもたちの間伐体験などの森林環境学習や、植樹活動への支援など、県民の皆さんが広く森づくりに参加できる機会の提供や、広報活動に努めています。



木製の机といすで学ぶ生徒／芳賀町立芳賀中学校

とちぎ「森の楽校」

◎グリーンスタッフ養成講座 緑づくり～参加者募集～
 ●11/19(土)午前10時～午後3時 ●野生獣の生態と獣害の現状を学びます ●宇都宮大学船生演習林(塩谷町) 無料定30名(先着) ●11/11(金)
 栃木県緑化推進委員会
 ☎028-643-6801

◎技術選択コース(1日/講義・演習)
●①生活援助技術・処置技術コース 11/15(火)、12/5(月)②感染処置技術・薬物療法の補助技術コース 11/17(木)、12/7(水)③フィジカルアセスメント・心肺蘇生術コース 11/18(金)、12/6(火)
定各回20名程度料無料●会場や申込方法など詳しい内容は問い合わせを
問 栃木県看護協会 ☎028-625-6141

医療通訳ボランティアセミナー
●11/26(土)午後1時～4時●とちぎ国際交流センター(宇都宮市)●外国人が医療機関を受診する際の通訳(医療通訳)に関する講演会定50名(先着)料500円(個人賛助会員は無料) ☎11/25(金)
●電話で申し込みを
問 栃木県国際交流協会 ☎028-621-0777

栃木いのちの電話 公開講座
●12/10(土)午後2時～4時●とちぎ健康の森(宇都宮市)●「自殺と宗教」をテーマに、益子西明寺住職・普門院診療所医師 田中 雅博氏による講座定150名(先着)料無料 ☎12/9(金)●電話・FAXで申し込みを
問 栃木いのちの電話事務局 ☎028-622-7970 FAX028-902-1030

案内

県消費生活センターからのお知らせ
●11/12(土)は、県庁舎電気設備点検のため相談をお受けできません
問 県くらし安全安心課 ☎028-623-3244

不動産取引法律相談
●11/17(木)午後1時30分～4時●県庁研修館2階205研修室●弁護士などによる不動産取引の法律相談定4件料無料
●要予約 問 県住宅課 ☎028-623-2488

福祉のお仕事ミニ面談会
●11/18(金)午後1時～3時30分(受付は午後3時まで)●矢板市生涯学習館●求人事業所との仕事内容や応募条件の相談●対象エリア 矢板市、さくら市、塩谷町、高根沢町 料無料●当日直接会場へ
問 栃木県社会福祉協議会福祉人材・研修センター ☎028-643-5622

県人権施策推進課からのお知らせ
●県では、リンク栃木ブレックスと協力し、「子どもの人権」をテーマに人権啓発活動を行います●11/19(土)午後3時(試合開始時刻)●鹿沼フォレストアリーナ
問 同課 ☎028-623-3027

県立図書館からのお知らせ
●県立図書館は、耐震改修工事に伴い、仮図書館(旧宇都宮中央郵便局(宇都宮市本町12-7))に移転します。移転作業期間中(11/21(月)～12/5(月))は、休館となりますのでご注意ください●インターネットによるオンライン予約は、11/21(月)～23(水)まで利用できません●仮図書館開館日時 12/6(火)午前9時
問 県立図書館 ☎028-622-5111

きたとちぎ 大学等新卒者合同就職面接会
●11/22(火)午後1時30分～4時(受付開始午後1時)●カシマウエディングリゾート(大田原市)●参加企業20社程度●対象 平成24年3月大学・短大・高専・専修学校卒業予定者、卒業後3年以内の同学歴卒業生 料無料●当日直接会場へ
問 ハローワーク大田原 ☎0287-22-2268

大卒等求人企業面接会
●11/29(火)午後1時～4時(受付開始午後0時30分)●小山グランドホテル●参加企業40社程度●対象 平成24年3月大学・短大・高専・専修学校卒業予定者、卒業後3年以内の同学歴卒業生 料無料●当日直接会場へ
問 ハローワーク小山 ☎0285-22-1524

身体障害者巡回相談(足利市)
●12/7(水)午後1時30分～3時30分●安足健康福祉センター(足利市)●医師、保健師、リハビリ専門職が、医学的な相談・補装具相談・手帳取得や等級変更に関する相談に応じます●対象 身体障害(肢体不自由)のある方定5名程度(先着)料無料 ☎11/25(金)●お住まいの市町福祉担当課へ電話で申し込みを
問 とちぎリハビリテーションセンター ☎028-623-7010

県職員・警察官採用説明会
●対象 平成25年3月に大学を卒業される方等(参加・不参加は採用試験の可否に関係ありません)●申込期間 11/7(月)～12/8(木)●PC版またはモバイル版県ホームページから申し込みを
【東京会場】●12/11(日)午後1時30分～●都道府県会館402会議室(東京都千代田区) ●県の業務内容等の説明および若手職員質問会定144名(先着)
【宇都宮会場】●12/18(日)午後1時30分～●県庁研修館 ●県の業務内容等の説明および職種別説明会定165名(先着)
問 県人事委員会事務局 ☎028-623-3313

県立宇都宮高校通信制学校説明会
●12/18(日)午前9時30分～(受付開始午前9時)●県立宇都宮高校通信棟●概要説明後、個別相談あり ☎12/14(水)●電話で申し込みを
問 同校通信制 ☎028-633-1427

県高齢対策課からのお知らせ
◎戦没者等の遺族に対する特別弔慰金
●H17/4/1～H21/3/31の間に、恩給・遺族年金等を受ける方が亡くなるなどしたことにより、H21/4/1において恩給・遺族年金等の受給権者がいない場合に、ご遺族お一人に特別弔慰金が支給されます●対象 戦没者等死亡当時の三親等以内の親族で、次の要件を満たす方
①今までに特別弔慰金の受給権を取得した遺族がいないこと②H21/4/1現在、公務扶助料、遺族年金等の受給権を有する遺族がいないこと ☎H24/4/2(月)
◎戦傷病者等の妻へ特別給付金支給
●対象 戦傷病者の妻で次の要件を満たす方①H15/4/2以降に戦傷病者等と結婚された妻または同日以降第5款症以上の戦傷病者等となられた方の妻②傷病恩給等の受給者の妻であって、夫がH15/4/1からH18/9/30までの間に公務傷病以外の原因により死亡した方 ☎H26/9/30(火)
●詳しい内容は問い合わせを
問 お住まいの市町援護担当課または県高齢対策課 ☎028-623-3054

文化情報

県立美術館
☎028-621-3566 休 月曜日(祝日の場合は翌日)、祝日の翌日
◎AOKIT展-箱の中の名画たち 12/25(日)まで●青木 世一氏(野木町出身)が、セザンヌやルソー、尾形光琳などの名画を、ジオラマ風に立体(3次元)で表現した作品展
セザンヌの名画を立体で表現した作品

県総合文化センター
☎028-643-1013 (プレイガイド午前10時～午後7時)
◎県総合文化センター開館20周年記念/コンサート・エレガンス2011第2回「ライナー・キュッヒルヴァイオリンリサイタル」
●11/11(金)午後6時30分開演料全席指定3,000円◎「ユリアンナ・アヴェデーワ ピアノリサイタル」●ショパン国際コンクール優勝者!来県!●11/15(火)午後6時30分開演料S席4,000円、A席3,000円、B席2,000円(学生1,000円)◎

川島なお美主演/小演劇シリーズ「嫉妬・混む!(しとどとこむ)」●11/25(金)午後6時30分開演料全席指定3,000円
●いずれも好評発売中!!

自然とふれあう

県民の森「森の集い」
◎つるを探してクリスマス・リースづくり
●12/4(日)午前9時30分～正午定30名(先着)料無料 ☎12/2(金)
問 同管理事務所(矢板市) ☎0287-43-0479

太平少年自然の家
◎天体観望会●11/12(土)午後7時～9時●大型望遠鏡で木星や月、秋の星座を観察料無料●当日直接会場へ◎第1回たき火のつどい●12/10(土)午前9時～正午●焼き芋をしながら、たき火を楽しみます●対象 県内の3歳以上の子どもを含む6名以内の親子やグループ定13組50名程度(抽選)料1名200円 ☎11/24(木)◎とびっきり!門松づくり●12/17(土)または18(日)両日とも午前9時～午後4時●対象 県内の小学生以上の子どもと保護者等定15家族(抽選)料1,000円+参加者1名につき100円●申込期間 11/15(火)～29(火)
問 同自然の家(栃木市) ☎0282-24-8551

なす高原自然の家
◎クリスマスファミリーデー●12/17(土)

地域のおたより

道の駅 明治の森・黒磯
路線名:一般県道 黒磯田島線
所在地:那須塩原市青木27
☎0287-63-0399

地元の新鮮な野菜や卵、乳製品が並ぶファームマーケットがあるほか、レストランではおいしいサンドイッチやオムライスが味わえます。いろいろな種類の焼きたてパンも人気です。
敷地内には、那須野が原開拓者の一人、青木周蔵の那須別邸があり、明治時代の開拓の歴史を見ることが出来ます。
旧青木邸は、明治時代にドイツ公使や外務大臣、駐米全権大使などを歴任した青木周蔵子爵の別邸で、明治21年建築のヨーロッパ式の貴重な近代建築です。



自然あふれる道の駅



旧青木家那須別邸

～18(日)1泊2日●ダッチオープンを使っての調理活動体験やクリスマスならではの創作活動●対象 県内在住の親子定17組70名程度(抽選)料大人5,800円、高校生4,400円、中学生3,700円、小学生3,500円、3歳以上小学生未満3,200円、3歳未満450円※活動内容により別途料金加算あり ☎11/18(金)
問 同自然の家(那須町) ☎0287-76-6240

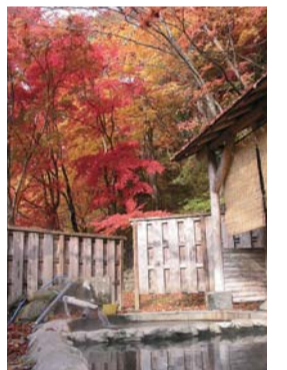
とちぎ海浜自然の家
◎海浜初日の出●12/31(土)～H24/1/2(月)2泊3日●初日の出観賞、たこ作り、正月遊びなど定250名(抽選)料大人8,600円、高校生5,800円、中学生4,300円、小学生3,900円、3歳以上小学生未満2,400円、3歳未満300円 ☎11/28(月)
問 同自然の家(茨城県鉾田市) ☎0291-37-4004

とちぎ花センター
◎シクラメンとクリスマスを彩る花展
●11/15(火)～12/25(日)午前9時～午後4時(休館日:月曜(祝日の場合は翌日))●クリスマス一色にデコレーションされた会場内で、シクラメンとポインセチアの色鮮やかな花の競演●鑑賞大温室は入館料が必要(大人400円、子ども200円)
問 同センター(岩舟町) ☎0282-55-5775



第10回 とちぎの 魅力 実力 温泉県とちぎ

多くの温泉が湧出している栃木県。年間延べ宿泊利用人員は全国7位(H21年度)を誇ります。温泉の効用は現代医学においても高く評価されており、自然志向や健康への関心とも相まって、役割はますます重要になっていきます。



塩原温泉 もみじの湯

栃木県本庁舎からのお知らせ

◎あしぎんマロニエ県庁コンサート
●11/17(木)午後0時10分～50分
●本館1階県民ロビー●出演者 茂木美樹●内容 声楽(ソプラノ)
◎けんちょうde愛ふれあい直売所
●11/18(金)午前10時～午後2時
●本館1階県民ロビー、昭和館前庭
●安全安心な県産農産物とその加工品の販売・情報発信
◎閉館日
11/12(土)・13(日)、12/17(土)

プレゼントコーナー!

県では各種団体と共同で、とちぎの農産物の安全安心をPRしています。県内すべての市町で安全性が確認されたおいしい栃木県産米を、ご意見をいただいた方の中から抽選で5名の方に差し上げます。はがきに、郵便番号・住所・氏名・年齢・県民だよりへのご意見を記入の上、次のあて先までお送りください。
〔締切:11/18(金)必着〕

〒320-8501 栃木県広報課「県民だより」係



プレゼント:「なすひかり5kg」
栃木県で開発されたオリジナル品種で、日本穀物検定協会の食味ランキングで最上位の特Aを獲得。一粒が大きく、コシヒカリのツヤや香り、甘みを受け継いだ粘りのあるお米です
提供:とちぎ農産物マーケティング協会

のりしろ

◎県政に関するご提案などをこの用紙でお寄せください。また、インターネットでも受け付けています。

〒□□□-□□□□

ご住所

お名前 男・女 歳

ご職業 ☎ ()

知事にアクセス

テーマ

のりしろ

のりしろ

◇問合せ 県広報課 ☎028-623-2158

県政情報インフォメーション 栃木県からのお知らせです

募集・試験

- とちぎ未来債11/17(木)募集開始!**
- とちぎ未来債は、県が発行する債券で学校の施設整備などに活用されます
 - 10万円から1,000万円まで10万円単位で購入可能
 - 5年満期一括償還(利率は11月中旬発表)
 - 申込期間 11/17(木)～25(金)
 - 取扱会社 足利銀行(取り扱いのない店舗もあります)、栃木銀行、証券会社(SMBC日興、大和、野村、宇都宮、みずほ、みずほインベスターズ、三菱UFJモルガン・スタンレー)の県内各店舗◎詳細は取扱会社の窓口へお問い合わせください
- 県央産業技術専門校学生募集(一般入試)**
- 試験日 11/25(金)●募集期間 11/7(月)～11(金)
 - (推薦入学含む)機械技術科40名、制御システム科20名、自動車整備科20名、建築設備科20名、情報ネットワーク科20名
 - 料4,400円
 - 同校(宇都宮市)☎028-689-6374
- 栃木県保健衛生事業団職員採用試験**
- 第1次試験 12/10(土)●とちぎ健康の森(宇都宮市)●採用予定 保健師、看護師各若干名●対象 該当資格免許を有する方または、平成23年度の国家試験で取得見込みの方
 - 11/30(水)●詳しい内容は問い合わせを同事業団☎028-623-8181
- 衛生福祉大学校学生募集(一般入試)**
- 試験日 H24/1/6(金)～20(金)●募集期間 11/24(木)～12/16(金)※試験日と募集期間は、学部によって異なります
 - (推薦入学含む)保健学科30名、看護学科本科80名、看護学科専科昼間・夜間各40名、歯科衛生学科30名、歯科技工学科15名、臨床検査学科20名
 - 同校(宇都宮市)☎028-658-8521

栃木の葉国体記念第29回健康マラソン大会参加者募集

- H24/2/12(日)午前8時～●県総合運動公園(宇都宮市)●10kmの部、5kmの部、2kmの部●対象 小学生以上
- 料一般3,000円、中高校生2,000円、親子の部3,000円
- 12/16(金)●電話で申し込みを
- 栃木県体育協会☎028-622-7677

催し・講座

- 栃木・群馬2県合同福祉の就職フェア2011**
- 11/12(土)午後1時～4時●栃木県南地域地場産業振興センター(足利市)
 - 福祉の仕事に就きたい方を対象に、求人事業所との面談、仕事内容・資格などの相談●対象 一般、今年度卒業予定の学生(高校生除く)
 - 料無料●当日直接会場へ
 - 栃木県社会福祉協議会福祉人材・研修センター☎028-643-5622
- 栃木県栄養改善学会記念講演**
- 11/13(日)午前10時～正午●とちぎ福祉プラザ(宇都宮市)●山梨学院大学健康栄養学部准教授 影山 光代氏による講演「高齢者の栄養管理について」
 - 料無料
 - 11/10(木)
 - 栃木県栄養士会☎028-634-3438
- 栃木県障害者文化祭(カルフルとちぎ2011)このころのつどい**
- 11/18(金)午前9時30分～午後3時30分、19(土)午前10時～午後3時
 - とちぎ福祉プラザ(宇都宮市)●芸能発表や作品展示、製作品販売、模擬店、カラオケ大会など
 - 料入場無料
 - 県障害福祉課☎028-623-3490
- 島田雅彦 文芸講演会**
- 11/18(金)午後2時～3時30分●宇都宮市立南図書館●作家で芥川賞選考委員の島田 雅彦氏による講演「夢見る能

- 力」
 - 定400名(先着)
 - 料無料●窓口または電話で申し込みを
 - 県立図書館☎028-622-5113
- FPフォーラム2011&金融広報委員会講演会in栃木**
- 11/20(日)午後0時30分～●ホテル東日本宇都宮●暮らしとお金に関するセミナー・相談会、若者による消費者啓発CMアイデアコンクール表彰式、『さおだけ屋はなぜ潰れないのか?』の著者 山田 真哉氏による講演
 - 定200名(先着)
 - 料無料
 - 11/14(月)●電話・FAXで申し込みを
 - 日本ファイナンシャル・プランナーズ協会栃木支部
 - ☎028-610-1105 FAX028-610-1106
- 宇都宮氏シンポジウム**
- 11/26(土)午前10時～午後4時30分
 - 県庁東館4階講堂●鎌倉時代以降、下野の国で最大の武家領主であった宇都宮氏の動向や特質について、第一線の研究者を招いての研究成果報告
 - 定150名(抽選)
 - 料無料
 - 11/11(金)●申込方法 往復はがきの返信表面に申込者のあて先、往信裏面に住所・氏名・電話番号を記入し下記まで
 - 〒320-8501県庁舎南館2階
 - 県立文書館☎028-623-3450
- 小山フォーラム(わがまちCMコンテスト2011)**
- 11/26(土)午後1時30分～5時●小山市立生涯学習センター(小山市、ロプレ6階)●地域の魅力をPRする「わがまちCMコンテスト」の応募作品の上映や優秀作品の表彰式など
 - 定150名(先着)
 - 電話で申し込みを
 - 総務省関東総合通信局情報通信連携推進課☎03-6238-1682
- 第26回栃木科学・技術シンポジウム2011**
- 11/26(土)午後2時～4時20分●宇都

- 料受験・参加料金 身障者用駐車場
定員 身障者用トイレ
応募・申込締切 オストメイト対応トイレ
問い合わせ申し込み先 新設ITインターネットサービス
- 宮大学陽東キャンパス●「3.11後のエネルギー利用を考える」をテーマに、電力中央研究所上席研究員 杉山 大志氏による講演や県内における再生可能エネルギーの研究開発事例紹介
- 料無料●当日直接会場へ
 - 宇都宮大学産学地域連携課
 - ☎028-649-5014
- これからの野生鳥獣管理を考えるフォーラム**
- 11/27(日)午前10時30分～午後5時
 - 宇都宮大学農学部3101教室●行政と県民、専門家の連携による農林業等被害対策について、講演やパネルディスカッションなど
 - 料無料●当日直接会場へ
 - 県自然環境課☎028-623-3211
- 「住宅性能表示制度と長期優良住宅」講習会**
- 11/8(火)いきいきふれあいセンター(那須塩原市)
 - 11/17(木)佐野市勤労者会館
 - ※いずれも午後1時30分～3時30分
 - 定約100名(先着)
 - 料無料
 - 開催日前日●電話で申し込みを
 - 県住宅課☎028-623-2483
- とちぎ健康づくりセンターの講座**
- ◎自宅エクササイズ講座～スッキリ引き締めトレーニング～
 - 11/15(火)午前10時30分～正午
 - 定20名(先着)
 - 11/11(金)
 - ◎ヘルシークッキング講座～生活習慣病予防のポイント～
 - 12/8(木)午前10時30分～午後0時30分
 - 定20名(先着)
 - 12/1(木)
 - 別途材料費負担あり
 - ※いずれも会場はとちぎ健康づくりセンター(宇都宮市)
 - 1日1,000円(施設利用カードをお持ちの方は半額)
 - 同センター☎028-623-5566
- 看護職員再就業支援研修**
- 対象 保健師・助産師・看護師・准看護師の有資格者

あなたの「声」を聴かせてください



県民の皆さまからのご意見・ご提案をお聴きする「知事・アクセシ」を実施しております。

県政に関することでしたら、どんなことでも結構です。この用紙で皆さまの声

をお寄せください。お寄せいただいたご意見・ご提案はわたしが読ませていただき、県政に反映させていきたいと考えております。

皆さまからのお便りをお待ちしております。

栃木県知事 福田 富一

3 2 0 8 7 9 0

0 0 1

宇都宮市埴田一丁目一番二〇号

栃木県知事
福田 富一行

料金受取人私郵便

宇都宮支店 承認

1092

差出有効期間
平成24年3月31日まで

切手をはらずに
お出してください

※この用紙は「知事にアクセス」の専用封書です



県庁団体見学のご案内

県では、県民の皆様に栃木県や県政への理解を深めていただくため、県庁舎の見学案内を実施しています

- 対象 おおむね10人以上の見学案内を希望する団体
- 日時 月曜日から金曜日(休日、年末年始を除く) 午前9時～正午、午後1時～5時15分
- 見学施設
県庁本館:県政展示コーナー、展望ロビー
議会議事堂:展示コーナー、傍聴席
昭和館:正庁、貴賓室
※すべてをご覧になると1時間30分程度かかりますが、ご希望施設のみのご案内も可能です
- 事前に電話で問い合わせを

☎県広報課県民プラザ室 ☎028-623-3757



◇問合せ 県広報課 ☎028-623-2158

第156回 知事コラム

吹き竹～ スポレク“エコとちぎ”2011 ～



この祭典は5日から8日までの4日間の日程で、県内21市町で28種目が開催されている。

本県にとって、平成5年のインターハイ以来の全国大会である。

この大会には、役員・選手合わせて約11,000人が参加している。

東日本大震災の被災県である本県にとって、大変意味のある大会と言える。復興のただ中であり、原発事故による深刻な風評被害が観光業や農林業に及んでいるが故である。

県民の皆様には、この絶好の機を「おもてなしの気持ち」を忘れず、各都道府県チームを応援し大いに交流を深め、その上で栃木県が「安全」「安心」であり何より県民が「元気」であることをアピールしてもらいたい。

栃木県知事 福田 富一

県政トピックス

とちぎの食の秋を満喫

(10月15日・16日)

「がんばろう日本! 元気をとちぎの『食』から」をテーマに、県庁および周辺施設で「とちぎ食と農ふれあいフェア2011」が開催されました。

県内各地の新鮮な農産物や、ご当地自慢の食の提供、ステージショーや体験など多数の催しが行われ、訪れた人たちは、秋の味覚を楽しんでいました。



家族連れなど多くの人でにぎわいました

県の出来事を紹介します

広告

◎茨城空港⇔宇都宮 約1時間

◎1,300台の無料駐車場



おかげさまで茨城空港は「ローコストエアポート・オブ・ザ・イヤー2011」を受賞しました

| | | | |
|-----|--------------|----------------------|----------------------|
| 札幌へ | 毎日2往復 | ◎茨城 11:05 → 札幌 12:30 | ◎札幌 09:05 → 茨城 10:30 |
| | | ◎茨城 18:05 → 札幌 19:30 | ◎札幌 16:00 → 茨城 17:25 |
| 神戸へ | 毎日1往復 | ◎茨城 13:00 → 神戸 14:25 | ◎神戸 11:10 → 茨城 12:25 |
| | | | |
| 上海へ | 月・火・水・金・土 運航 | ◎茨城 13:20 → 上海 15:40 | ◎上海 08:40 → 茨城 12:20 |
| | | | |



航空券のご予約は

- スカイマーク予約センター
ホームページ <http://www.skymark.jp/>
☎050-3116-7370 (9:00～19:30/全国共通・年中無休)
- 春秋航空旅行ネット
ホームページ http://tickets.china-sss.com/JP/JP_Index
- バック・ツアー情報は茨城空港HPへ(主な旅行代理店でもご購入いただけます)



茨城空港
IBARAKI AIRPORT

- ターミナルビルの目の前に1,300台の駐車場完備。何日とめても無料!
- コンパクトなターミナルビル。搭乗手続きもらくらく!
- 重い荷物も苦にならない。荷物を気にせず、気軽に行ける、空の旅。

茨城空港利用促進等協議会 ☎310-8555 茨城県水戸市笠原町978-6(茨城県企画部空港対策課内) ☎029-301-2761・2764 <http://www.ibaraki-airport.net/> 茨城空港 検索