

とちぎ Prefectural Newsletter of Tochigi

vol.237

県民だより

2011 3月号

編集・発行 栃木県広報課 平成23年3月6日発行

目次 CONTENTS

1~4面 新とちぎ元気プラン
5面 北関東自動車道・田園風景百選 ほか
6面 とちぎ産業活力大賞
7面 県からのお知らせ・地域のおたより
8面 吹き竹・県政トピックス・文化情報 ほか

〒320-8501 宇都宮市埴田1-1-20
TEL 028-623-2192 FAX 028-623-2160
栃木県のホームページ <http://www.pref.tochigi.lg.jp/>

毎月第1日曜日発行(次回は4/3発行)



新とちぎ元気プラン

栃木県重点戦略
2011~2015

『安心』『成長』『環境』
をともにつくる
元気度 日本一
栃木県

「元気度 日本一」の とちぎづくりのために

人口減少と少子高齢化の急速な進行、グローバル化の進展、地球環境や資源エネルギー問題の顕在化など、私たちは、まさに時代の大きな変わり目に身を置いています。

このような、社会経済情勢の変化に的確に対応しながら、とちぎに新たな元気を生み出し、次の世代へ引き継いでいくためには、過去の経験や前例のみにとらわれることなく、しっかりと先を見据え、新たな発想で県政運営に当たるべきものと考えています。

そこで、私は、限られた行財政資源を有効に活用しながら、県民益の最大化を追求していくため、とちぎづくりの原点である「人づくり」を着実に推し進めながら、思い切った「選択と集中」による政策の重点化を図ることにしました。

この、「新とちぎ元気プラン」は、政策の基本を「人づくり」とし、県民一人ひとりの人権を尊重しながら、「人をはぐくむ」、「人を活かす」の二つの視点に立って、社会にとって最大の宝である人材の育成と、人材の活用を図ることにしています。

そして、暮らしの基盤となる安全・安心の確保、成長による活力の創出、豊かな自然や環境の次代への継承に政策の重点を置いて、今後五年間の県政を進めていくことにしました。

また、「地域をともに創る」という考えのもと、県民、ボランティアやNPO、各種団体、企業、そして市町村などとの協働の取組をさらに前進させながら政策の推進を図るとともに、県自らも県政運営の土台である行財政基盤を強固なものとするため、「とちぎ行革プラン」に掲げる改革に果敢に取り組み決意であります。

私たちが目指すのは、県民一人ひとりが個性や能力を十分に発揮して真に輝き、健やかに安心して暮らすことができ、地域に活力があふれ、自然と共生し、恵み豊かな環境を次世代へと守り伝えていく、住む人々が住み続けたいと思ひ、訪れる人々が住んでみたいと思うとちぎであり、「安心』『成長』『環境』をともにつくる、「元気度 日本一 栃木県」です。

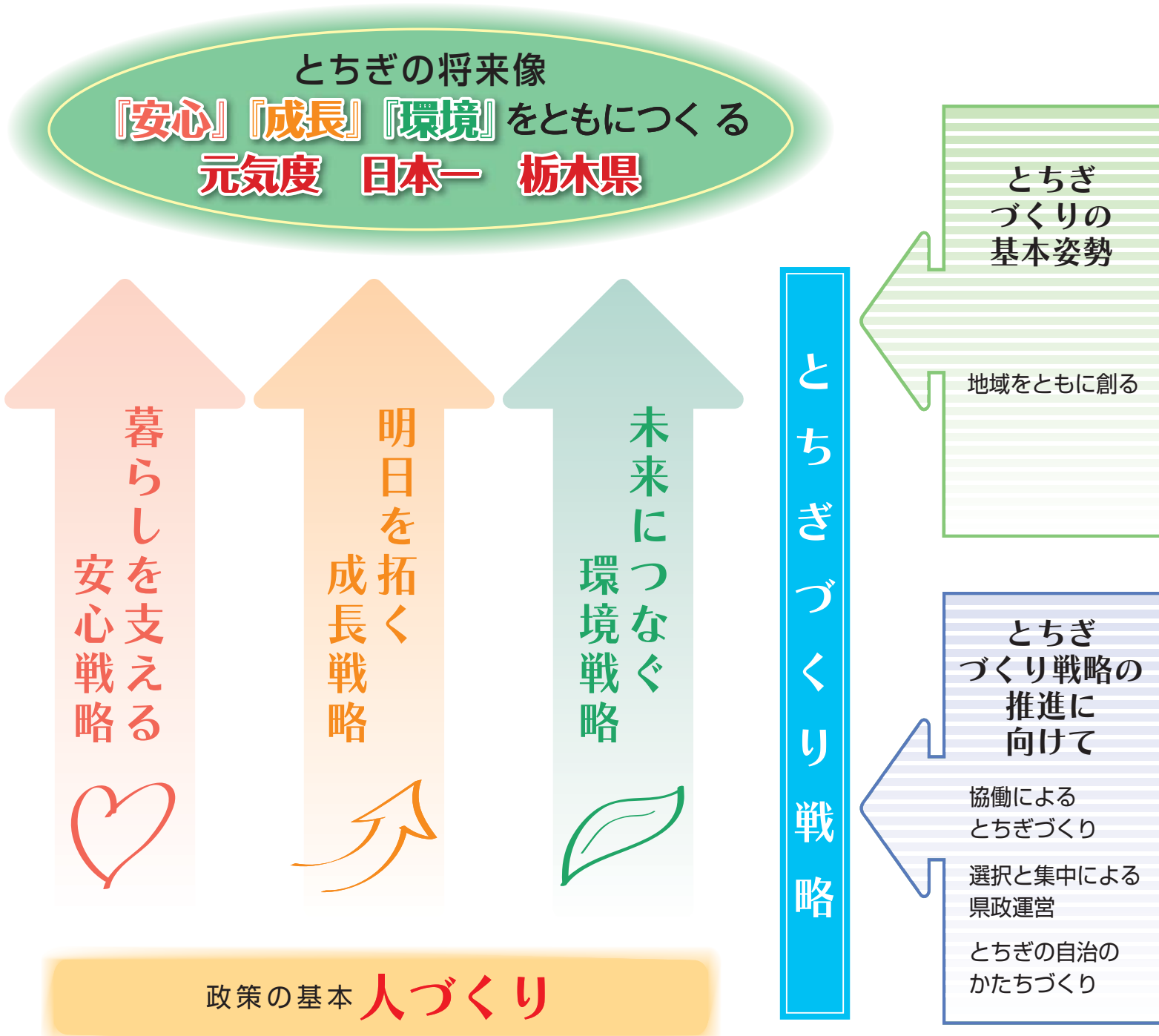
そして「元気度日本一」とは、とちぎの総合力を高めることで達成される、私たちの未来そのものです。

県民の皆さん、「人の元気」、「産業の元気」、「そして「元気な自然」、「元気な地域」を実現し、誰もが豊かさを実感できるとちぎづくりに向けて、ともに新たな一歩を踏み出しましょう。

栃木県知事 福田富一



栃木県重点戦略 「新とちぎ元気プラン」の概要



役割

栃木県重点戦略「新とちぎ元気プラン」は、中長期的な展望のもと、とちぎの目指すべき将来像を描き、その実現に向け、県民の皆さんと共有すべき基本的な考え方や目標を明らかにするとともに、今後五年間（平成二十三年～二十七年）に県が行う仕事の進め方等をお示しする県政の基本指針です。

また、県民の皆さんや企業、各種団体、市町村など、すべてのとちぎづくりの担い手が一緒になって考え、そして行動していくための共通の目標を示すという役割を併せ持っています。

特徴

このプランの特徴として、従来の網羅的な総合計画から、重点的な戦略としたことが挙げられます。限られた行政資源を有効に活用しながら、県民の様々なニーズに応えていくため優先度や重要度に基づく選択と集中による施策の重点化を図っています。

とちぎの将来像

私たちが取り巻く社会環境が著しく変化する中で、誇れるとちぎを創り上げ、次の世代へと引き継いでいくため、このプランでは、とちぎの将来像として、『安心』『成長』『環境』をともにつくる、元気度 日本一 栃木県』と掲げました。

県民一人ひとりが個性や私たちが目指すのは、県民一人ひとりが個性や

能力を十分に発揮して真に輝く
健やかに安心して暮らすことができる
地域に活力があふれる
自然と共生し、恵み豊かな環境を次世代へと守り伝えていく
住む人々が住み続けたいと思ひ、訪れる人々が住んでみたいと思うとちぎです。

県民の皆さんと一緒に、将来像の実現に向け全力で取り組んでいきます。



とちぎづくりの基本姿勢

とちぎの将来像を実現するためには、県民の皆さんやボランティア、NPO、各種団体、企業など、地域社会を構成する様々な主体が、それぞれの持つノウハウやアイデアを相互につなぎ、発展させ、そこに新しい価値を生み出していくことが必要です。

このため、「地域をともに創る」という考え方に立ち、次の三つの基本姿勢により、とちぎづくりを進めます。

- 県民一人ひとりが主役となるとちぎ
県民一人ひとりが社会から必要とされ、そこに生きがいを感じ、それがさらなる自己研鑽へと結びついていく好循環が生まれ、そのことが、協働によるとちぎづくりの原動力となり、活力ある地域の実現へとつながっていきます。
- 多様な主体が協働・創造するとちぎ
多様な主体が創意工夫を凝らした取組を実践し、これ
- 地域が自立・発展するとちぎ
自立する個々の地域がさらなる発展を遂げることで市町村の魅力が高まり、そうした市町村と県が連携・協力することで県全体が発展し、新たな時代におけるとちぎの飛躍をもたらします。

私たちが取り巻く社会環境が著しく変化する中で、誇れるとちぎを創り上げ、次の世代へと引き継いでいくため、このプランでは、とちぎの将来像として、『安心』『成長』『環境』をともにつくる、元気度 日本一 栃木県』と掲げました。

私たちが目指すのは、県民一人ひとりが個性や私たちが目指すのは、

とちぎづくり戦略

とちぎづくりの原動力となる「人づくり」を政策の基本に据えながら、「暮らしを支える安心戦略」、「明日を拓く成長戦略」及び「未来につなぐ環境戦略」の3つの重点戦略から構成されています。

政策の基本 人づくり

政策の基本「人づくり」では、子ども世代、若者世代、大人世代、シルバー世代というライフステージに応じて、一人ひとりの能力を高め、自らの夢を実現していくための「人をはぐくむ」視点と、培われた能力を広め、絆を結ぶことによって、新たな活力を生み出すための「人を活かす」の2つの視点に立って、とちぎの「人づくり」を進めていきます。さらに、あらゆる世代が参加し、取り組むことができる文化・スポーツ活動を通じて、健全な心身の形成を図るとともに、人と人とのつながりを深めていきます。



人をはぐくむ

子ども世代

成長の基礎をはぐくむ

- 就学前教育の充実

生きる力をはぐくむ

- 確かな学力の育成
- 「心の教育」の充実
- 規則正しい生活習慣等の確立やスポーツ・文化活動への積極的な取組に向けた環境づくり
- 障害のある子ども一人ひとりに応じた指導と支援の充実



若者世代

自立する力をはぐくむ

- キャリア教育の充実
- 社会参加の促進
- 就労相談や職業訓練などの支援

大人世代

挑戦する心をはぐくむ

- 就労支援の充実
- 能力向上を目指すことができる環境づくり
- 女性がさらに活躍できる環境づくり

子育て世代

子育て力をはぐくむ

- 親ややがて親となる世代の子育て力の育成

人を活かす

若者世代～大人世代

多様な能力を活かす

- 社会貢献活動への参加促進
- 県民協働の仕組みづくり

シルバー世代

知恵と能力を活かす

- 社会参加の仕組みづくりや交流機会の確保
- 就労支援の充実



文化・スポーツを通じた人づくり

- 地域文化を通じた心豊かな人づくりと世代間交流の促進

- スポーツによる健やかな人づくりと世代間交流の促進



暮らしを支える安心戦略



健やかで安心な暮らしを実現するために

誰もが安心して子どもを生み育てることができ、年齢や障害の有無にかかわらず、健やかに暮らし、生きがいを持つて自らの人生を描ける社会の実現を目指します。また、地域を支えるすべての人の連携により、暮らしの基本となる安全を確保し、安心で明るい地域社会を実現します。

安心の子育て環境づくりプロジェクト

子育てに夢を持ちながら、それぞれの家庭や地域において、次の時代を担う子どもたちを健やかに生み育てることができるよう環境をつくりまします。

- 地域における子育ての支援
- 保育サービスの充実
- 子どもを守りはぐくむ体制づくり
- 仕事と子育ての両立支援
- 学校及び学校周辺における安全の確保

地域でつくる福祉環境プロジェクト

高齢者や障害のある人が、家庭や住み慣れた地域の中で、安心して自立した生活を送ることができるよう環境をつくりまします。

- 地域における支え合いの推進
- 障害者が地域で暮らせる体制づくり

元気で健やかな暮らし実現プロジェクト

長寿社会にあつて、すべての県民が、生涯を通じて心身ともに健康でいきいきと暮らすことができる環境をつくりまします。

- 長寿社会における健康づくりの推進
- 地域で安心できる医療の確保
- 総合的な自殺対策の推進

地域コミュニティ再生プロジェクト

地域の住民同士が力を合わせて地域づくりや防災・防犯等に取組むことにより、人と人がつながり合うあたたかな地域コミュニティの再生を図ります。

- 住民による地域コミュニティの再生
- 住民の助け合いによる防犯・防災の促進
- 地域の移動手手段の確保

日々の暮らしの安全・安心実現プロジェクト

消費生活の安全・安心が確保され、犯罪や交通事故などの不安を感じることなく日々の暮らしを送ることができる環境をつくりまします。

- 消費生活における安全・安心の確保
- 犯罪が発生しにくい地域づくり
- 高齢者の交通事故抑止
- 被害者等支援の推進



明日を拓く成長戦略



活力と魅力あふれる地域をつくるために

本県の強みを活かした、経済、雇用を牽引する力強い成長産業を生み出すとともに、多様な主体による創意工夫を凝らした地域づくりを推進することにより、地域に活力があふれ、すべての県民が豊かさを実感でき、住む人々が住み続けたい、訪れる人々が住んでみたいと思うとちぎの実現を目指します。

パワーアップとちぎプロジェクト

本県の成長を牽引し、雇用を創出する産業を振興するとともに、競争力のある中小企業の活動や農業の展開などを支援し、県内経済の活性化を図ります。

- 本県の強みを活かした産業の振興
- 挑戦し、成長する企業の創出
- 戦略的な企業誘致の推進
- 力強い農業の推進

フードバレーとちぎプロジェクト

本県の良質で豊かな水や農林水産物を活かし、食品産業など地域に密着した内需型の産業を振興することにより、国内外の経済環境の変化に対応できる厚みのある産業構造の構築を図ります。

- フードバレーとちぎの推進

観光立県とちぎづくりプロジェクト

本県の優位な立地条件を活かすとともに、自然、産業、文化、暮らしなどの地域資源を観光資源として有効に活用することにより、多くの人が訪れ、交流する観光立県とちぎを目指します。

- 魅力あふれる観光地づくり
- 戦略的な誘客の推進

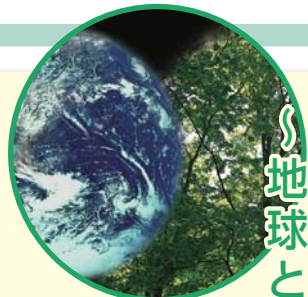
個性輝くとちぎの地域づくりプロジェクト

住民協働のもと、多様な主体が参加する地域づくりを推進し、交流と連携によるにぎわいを創出することにより、地域の自立と持続的な発展を図ります。

- 住み続けたい、住んでみたい地域づくり
- 交流と連携によるにぎわいのある地域づくり



未来につながる環境戦略



地球と人にやさしい快適な社会を築くために

かけがえない環境を次の世代に引き継いでいくため、豊かな自然を守り育てるとともに、環境負荷を低減し地球温暖化防止に貢献するなど、県民総ぐるみで地球と人にやさしいエコとちぎを目指します。

エコな暮らしの推進プロジェクト

環境について自ら学び、自ら行動する機会や場を提供し、誰もが楽しみながら実践するエコな暮らしを推進します。

- 環境を守る人材の育成
- 身近にできる環境保全活動の推進
- 暮らしにおける低炭素社会に向けた取組の推進

環境を起点とする活力の創出プロジェクト

地域資源を活かしたエネルギーの地産地消の促進や、環境に関連する産業の育成、集積により、地域の活力を向上させます。

- 環境にやさしいエネルギーの地産地消の挑戦
- 環境関連産業の振興による環境先進県とちぎづくり
- 持続的発展が可能な循環型社会の形成促進

人と自然が共生するとちぎの実現プロジェクト

本県の豊かで優れた自然環境を守り育てながら、その恵みを貴重な財産として次の世代に引き継ぎ、人と自然が共生するとちぎを実現します。

- とちぎの豊かな自然環境の保全
- 生物多様性の確保



とちぎづくり戦略の推進に向けて

県民の皆さんとともにとちぎづくり戦略を進めていくため、県では、次の3つのテーマに積極的に取り組んでいきます。

● 協働によるとちぎづくり

「地域をともに創る」という考え方に立って、多様な主体が積極的に社会に参画し、様々な課題を解決しながら、よりよい地域を創っていくため、県民に開かれた県政とともに、地域における協働を推進していきます。

● 選択と集中による県政運営

限りある行財政資源を活用し、県民満足度の高い行政サービスを提供していくため、選択と集中を基本として、効率的で効果的な業務の展開や自律的な財政基盤の確立、スリムで活力ある執行体制の確立に取り組んでいきます。

● とちぎの自治のかたちづくり

地方分権時代にあって、市町村が真に輝き、本県が将来に向けてさらに発展していくため、市町村重視の県政を推進するとともに、地方分権改革に的確に対応していきます。

群馬・栃木・茨城の観光と物産展

●4/20(水)～26(火)午前10時～午後7時・スズラン前橋店(群馬県前橋市)
 〇栃木県観光物産協会 ☎028-623-3213

足利市制90周年記念事業

北関東開通足利フェスタ

●3/13(日)足利インターチェンジ周辺(足利市菅田町) ●当日直接会場へ
 【①記念式典・ステージイベント】午前8時30分～午後3時30分・八木節、よさこいなど
 【②北関東3県の観光PR、名産品などの販売】午前9時30分～午後3時30分
 【③ハイウエーウオーキング】午前10時～
 ※当日は交通渋滞が予想されます。公共交通をご利用ください
 〇足利市都市計画課 ☎0284-20-2167

県立博物館

つながる北関東掘展

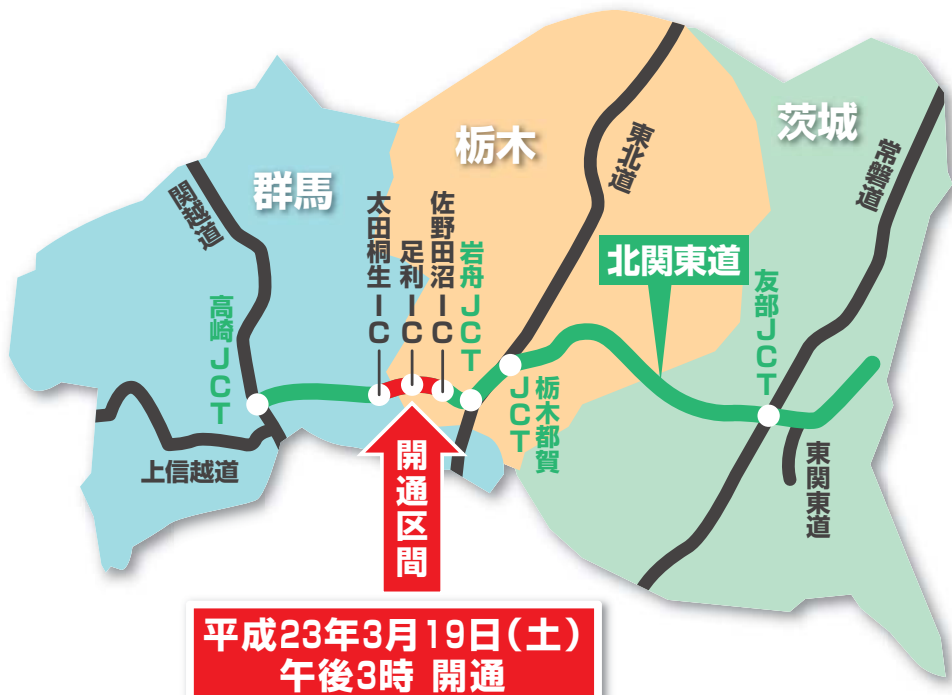
●4/16(土)～5/15(日)午前9時30分～午後5時(入館は午後4時30分まで) ●遺物や遺跡写真の展示 ●閉館日などは同館(宇都宮市・☎028-634-1311)へ問い合わせを



ぐるっと6園館生き物調べ隊

北関東道 AtoZプロジェクト

●3/19(土)～11/30(水) ●県ながわ水遊園(大田原市・☎0287-98-3055)、群馬サファリパーク(群馬県富岡市・☎0274-64-2111)、茨城県大洗水族館(茨城県大洗町・☎029-267-5151)など北関東自動車道沿いにある6園館でスタンプラリーなどを実施 ●対象 小学生 ●時間や閉館日などは各施設へ問い合わせを



平成23年3月19日(土) 午後3時 開通

3月19日(土)に北関東自動車道が全線開通します
 全線開通を記念してさまざまなイベントが開催されます

百年後にも誇れる田園風景をめざして

本県の美しく豊かな田園風景は、自然との調和の上に、先人たちの努力の中で愛着をもって育まれてきた貴重な地域資源です。この風景を百年後の後世にも継承していくため「とちぎのふるさと田園風景百選」に取り組み、一月に百二地域を認定しました。二月二日には、これを記念したシンポジウムを県総合文化センターで開催しました。約千二

百人の方が参加し、基調講演のほか、百選認定証授与やパネルディスカッションなどが行われました。この百選を契機として、自分たちの地域のすばらしさを見直していただくとともに、百年後にも誇れる田園風景をめざして、活力と美しさに満ちたふるさと、「とちぎづくり」をすすめていきます。



宇都宮市古賀志町



日光市大室



小山市下国府家



壬生町藤井

とちぎのふるさと田園風景百選 | 検索

県内の鳥インフルエンザ情報

平成23年2月14日に宇都宮市で回収した野鳥(ハヤブサ)の死がいから高病原性鳥インフルエンザウイルスH5N1亜型(強毒タイプ)が検出されたことから、県では、2月21日に栃木県高病原性鳥インフルエンザ対策本部を設置しました。

県民の皆様には、次のことについてご理解とご協力をお願いいたします。

- これまで、鶏肉や鶏卵を食べて鳥インフルエンザが人に感染した報告は世界的にありません。
- 鳥インフルエンザウイルスは、通常の鳥との接し方では、人に感染しないとされています。
- 野鳥など野生動物の排泄物等にふれた後には、手洗いやうがいをするれば、心配する必要はありません。
- 同じ場所でたくさんの野鳥が死んでいたら、直接触れず、お近くの環境森林事務所又は森林管理事務所にご相談ください。
- 飼っている鶏などに異常がみられたら、すぐにお近くの家畜保健衛生所にご相談ください。

野鳥に関するご相談	お住まいの市町	鶏に関するご相談
〇県東環境森林事務所 ☎0285-81-9001 ☎090-8580-0549	宇都宮市、真岡市、上三川町、益子町、茂木町、市貝町、芳賀町	〇県中央家畜保健衛生所 ☎028-689-1200 ☎090-7205-0895
〇県西環境森林事務所 ☎0288-21-1178 ☎090-8580-0949	鹿沼市、日光市、西方町	
〇矢板森林管理事務所 ☎0287-43-0427 ☎090-8580-2081	矢板市、さくら市、塩谷町、高根沢町	〇県南家畜保健衛生所 ☎0282-27-3611 ☎090-7205-1402
〇県南環境森林事務所 ☎0283-23-1441 ☎090-8580-2445	足利市、栃木市、佐野市、小山市、下野市、壬生町、野木町、岩舟町	
〇県北環境森林事務所 ☎0287-23-6363 ☎090-8580-2209	大田原市、那須塩原市、那須烏山市、那須町、那珂川町	〇県北家畜保健衛生所 ☎0287-36-0314 ☎090-7205-1826

携帯電話は夜間及び休日の相談窓口です

県は、市や町への権限移譲をすすめています
 ～お住まいの地域で事務手続きができるようになります～

今年の4月から、新たに次の事務が市や町でできるようになります

特定非営利活動促進法、租税特別措置法施行令

- 特定非営利活動法人(NPO法人)設立の認証など(さくら市、上三川町)

水道法、栃木県小規模水道条例

- 専用水道、小規模水道の施設基準適合の確認など(那須町)

農地法、租税特別措置法

- 農地転用の許可など(那須町)

農業振興地域の整備に関する法律

- 農用地区域内における開発行為の許可など(那須町)

薬事法

- 薬局の開設の許可など(宇都宮市)



〇県行政改革推進室 ☎028-623-2225

とちぎ産業活力大賞

県では、本県産業の振興や地域経済・地域社会の活性化に貢献した企業を「とちぎ産業活力大賞」として表彰しています。第三回となる今年度の受賞企業の取り組みを紹介します。

最優秀賞

ベテラン社員のノウハウを宝に 菊地歯車株式会社

ミクロン単位の精度を要求されるものから外形が一メートルを超えるものまで年間約五千五百種類もの歯車を生産している菊地歯車(足利市)。歯車は自動車をはじめ油圧機器や建設機械など多岐にわたる分野で使用されています。



菊地義典さん

社長の菊地義典さんは「航空宇宙関連への販路を拡大していきたいです。先端技術をいち早く取り入れ、高度な管理・品質保証

体制を求められる航空宇宙産業に参入することは、技術立国日本の製造業の未来に関わります」と抱負を語ります。歯車生産の技術を支えているのは熟練した技能をもつ人。従業員百二十四名のうち、とちぎマイスターの六名をはじめ、一級技能士が五十五名という数がある証です。

とちぎマイスター…優れた技能の維持・継承や人材育成に関する指導などができ、技能者を県が認定しています。



ベテラン社員のノウハウを若手に継承

「技術の継承の意味からも、六十五歳継続雇用制度をいち早く導入しました。勤続四十五年の社員もいます。まだまだ元気なベテラン社員九名が、高い技能と豊富な経験を生き生きと指導しています。」

自動車や二輪車、建設機械、鉄道車両等の部品を鍛造するという手法で製造している宮本工業(塩谷町 本社・東京都)。「東京で一九八一年に創業しました。当時輸入品しかなかった油絵の具のチューブを初代社長が友人の画家に頼まれ試作したのが始まりです。絵の具や接着剤などでおなじみの金属押し出しチューブを国内で初めて量産しました」と社長の宮本尚明さん。

優秀賞

高品質の製品を供給 宮本工業株式会社

を自社開発。現場での加工の失敗例などをデータベース化し、製造ノウハウの共有化も図っています。また、地元工業高校からのインターンシップの受け入れや、授業への講師派遣など、地域貢献にも取り組んでいます。

優秀賞

価値の基準は顧客満足度 株式会社どまんなかたぬま

県内の道の駅の中で売上額一位を誇るどまんなかたぬま。地元の新鮮な農産物、加工品、特産品などの幅広い品揃えや年間を通じたイベントなどにより多くの人でにぎわい、平成十三年のオープン以来、毎年売上額を伸ばしています。「目配り、気配り、心配りの精神で、お客さんに満足してもらいたいをモットーにしています」と社長の篠原敏秀さん。



豊富な品揃えが人気です

「お客さんから耳にした、感じ取った要望や指摘、従業員自らの提案や改善点を

特別賞

母親目線で子育て応援 株式会社クルール・プロジェクト

子育てママ向けの無料情報誌「クルール」を発行しているクルール・プロジェクト(宇都宮市)。「親子の食を通してコミュニケーションや子育て情報などを紹介しています。創業五年目にして全国十五地域で六十一万八千部を発行します。」

「母親をターゲットに消費者として知りたいこと、聞きたいことなどを紹介する母親目線が編集方針です」と社長の阿久津智子さん。

小学生のお子さんがいるお母さんは「知りたかったことを記事として取りあげてもらえるところがいいですね」と魅力を語ります。「地元企業の発展にも役に立ってほしい」と地元企業と子育てママたちの座談会なども開催しています。このほか母親向けの各種講座や子育てママたちの起業を支援するドリカム塾の開催、子育てママと一緒に商品開発など、その活動は情報誌にとどまらず幅広く展開しています。



幼稚園や保育園を通じて読者層に配布



地元企業と子育てママの座談会



定期的にご利用される方もいる買物代行サービス

企業のチャレンジを応援します!

とちぎ未来チャレンジファンド活用助成事業

中小企業を対象に、次のような事業活動展開に要する経費の一部を助成します。

- ・創業や地域資源を活用した新商品等の研究開発など
- ・本県の強みとなっている産業分野(自動車・航空宇宙・医療機器・光・環境)における研究開発、販路開拓など

レッツBuyとちぎ(新商品購入・販路開拓支援事業)

中小企業が開発・生産する独自技術を活かした優れた新商品を認定します。

認定商品は県ホームページ、パンフレット、展示会等により、広くPRされます。

●認定商品の展示会「レッツBuyとちぎ展」を開催します
三月十一日(金)
午前十時～午後四時
マロニエプラザ(宇都宮市)

多様な工業製品

本県は、自動車、航空宇宙、医療機器などの産業分野において日本を代表する大手企業や技術力の高い中小企業が多数立地する「ものづくり県」で、世界中にメイドインとちぎの製品を送り出しています。

とちぎの魅力実力 第4回

小企業が多数立地する「ものづくり県」で、世界中にメイドインとちぎの製品を送り出しています。



料 受験・参加料金 身障者用駐車場
定 定員 身障者用トイレ
募 応募・申込締切 オストメイト対応トイレ
問 問い合わせ・申し込み先 県政情報インターネットサービス

第24回全国スポーツ・レクリエーション祭
スポレク「つとちぎ」
2011まで **244**日 3/6 現在
開催期間 平成23年11月5日(土)～8日(日)

募集・試験

栃木県生涯学習推進計画へご意見募集

●学んで生かす生涯学習社会づくりのためご意見を募集します●案は県庁県民プラザ室・各県民センター・県ホームページでご覧ください●応募方法 郵送、FAX、Eメールなど 3/17(木)◎あて先・問合せ 〒320-8501 県生涯学習課 ☎028-623-3408

栃木県高齢者支援計画策定懇談会の委員募集

●栃木県高齢者支援計画についてご意見をいただく委員の方を募集します◎2名●応募資格 県内在住の20歳以上の方●応募方法 申込書と作文「超高齢社会において高齢者をどう支えるか」(800字程度)を郵送などで 3/31(木) ☎県高齢対策課 ☎028-623-3148

とちぎフレッシュメイト募集中

●とちぎブランド農産物のイメージアップ活動などで活躍いただける健康で明るい方を募集します●応募資格 県内在住で18～29歳の方(高校生は除く)◎2名●応募方法 履歴書および全身・顔写真を郵送で 4/30(土) ☎とちぎ農産物マーケティング協会 ☎028-626-2150



内閣府「青年国際交流事業」参加青年募集

●募集内容 国際青年育成交流(9月)、日本・中国青年親善交流(9月)、日本・韓国青年親善交流(9月)、青年社会活動コアラリーダー育成プログラム(10月)、東南アジア青年の船(10～12月)、世界青年の船(平成24年1～3月)●応募資格等詳細は電話で問い合わせを 3/23(水) ☎県青少年男女共同参画課 ☎028-623-3076

特定優良賃貸住宅 高齢者向け優良賃貸住宅の入居者募集

●[特定優良(収入制限あり)]宇都宮市・足利市・佐野市・小山市・大田原市の21団地●[高齢者向け(60歳以上)]宇都宮市・足利市・小山市・真岡市・那須塩原市の8団地●空き状況は電話でお問い合わせを ☎栃木県住宅供給公社 ☎028-622-0461

県ホームページバナー広告募集

●県ホームページのトップページに掲載するバナー広告を募集します●広告掲載期間 4～9月●広告料 5万円/月(1枠) ☎県広報課 ☎028-623-2164

警察官採用試験

●大学卒業者(第1回・男性、女性)、高校卒業者等(平成23年10月採用・男性)の試験案内を3/11(金)から各県民センターや県内警察署等で配布します(県ホームページからダウンロード可)●第1次試験 5/8(日)●会場 県警察学校(男性)・県立宇都宮中央女子高校(女性)●採用予定人員・受験資格などは試験案内で確認を●申込受付 3/11(金)～4/15(金)●4/7(木)までインターネットで申し込み可 ☎県人事委員会事務局 ☎028-623-3313

二級建築士・木造建築士試験

●試験日①二級建築士(学科)7/3(日)〈設計製図〉9/11(日)②木造建築士(学科)7/24(日)〈設計製図〉10/9(日)●会場 帝京大学理工学部または宇都宮大学陽東キャンパス(いずれも宇都宮市)●受験申込 4/11(月)～15(金) ☎栃木県建築士会 ☎028-639-3150

催し・講座

とちぎ就職支援合同面接会

●3/8(火)午後1時～4時・ホテル東日本宇都宮●県内求人企業と就職を希望される方々の面接会●当日直接会場へ ☎県労働政策課 ☎028-623-3224

とちぎユースワークカレッジ 入学説明会

●①3/10(木)・12(土)・17(木)宇都宮市②3/16(水)小山市・大田原市●対象 就労・就学していない15～39歳の方および保護者●会場・時間などは問い合わせを ☎とちぎユースワークカレッジ ☎028-638-5502

県立図書館の催し

◎子どもの本のつどい ●3/12(土)・26(土)午後2時30分～3時 ●絵本などの読み聞かせ ◎親子で体験・図書館活用講座 ●3/26(土)午後1時30分～3時30分 ●持参した石を図鑑などで調べてみよう●対象 小・中学生とその保護者 ◎先着10組 3/18(金) ☎同館 ☎028-622-5113

ひとり親家庭のための「子育て応援フェスタ」

●①3/12(土)午後1時～5時、3/13(日)午前10時～午後1時・パーティ(宇都宮市)●子育てと仕事をテーマにした講演、親子で楽しめるパルーンパフォーマンス、お菓子教室など●講演のみ要申込 料無料 ☎県子ども政策課 ☎028-623-3067

自殺対策講演会

●3/13(日)午後1時30分～4時30分・とちぎ健康の森(宇都宮市)●講演「子どものサインに気づく～子どもの自殺予防で家庭や地域でできること～」など ◎先着300名 3/9(水) ☎県精神保健福祉センター ☎028-673-8785

就活事始講座(冬期集中講座)

●①3/14(月)～18(金)午後6時～8時30分②3/16(水)～18(金)午前9時30分～午後5時③3/19(土)・20(日)午前9時30分～午後5時●会場 ①②ティビィシィ・スキヤット宇都宮支社、③ティビィシィ・スキヤット小山本社●就職活動に必要なビジネスマナーなど●対象 学生および若年者 料無料(要申込) ☎県労働政策課 ☎028-623-3224

自閉症啓発コンサート

●4/6(水)正午～午後0時50分●県庁本館1階県民ロビー●ソプラノ独唱、障害を持った子どもたちの合奏など●当日直接会場へ ☎県障害福祉課 ☎028-623-3492

栃木いのちの電話(宇都宮センター) 相談員養成講座

●5/14～H25/3/31の土曜午後2時～4時(全54回)・とちぎ福祉プラザ(宇都宮市)◎40名 3/15(火) ☎栃木いのちの電話 ☎028-622-7970

とちぎ視聴覚障害者情報センターの講習会

●会場 とちぎ福祉プラザ(宇都宮市) 料無料(テキスト代別途)●申込期間 3/22(火)～4/1(金)●申込用紙は各市町社会福祉協議会またはとちぎ視聴覚障害者情報センターで配布 ◎手話通訳者養成講習会●コースの種類 ①基本コース②応用コース③実践コース●4/16～10/15(実践のみ8/20まで)・毎週土曜午前10時～11時30分●事前に入講試験があります(4/9(土)実施) ◎各コース30名 ◎要約筆記奉仕員養成講習会(基礎課程) ●コースの種類 ①手書きコース②パソコンコース●いずれも4/16～8/6・土曜午後1時30分～3時30分 ◎②については、パソコンで文章作成ができる方 ◎各コース10名 ☎同センター ☎028-621-6208

訪問介護員(ホームヘルパー) 2級養成研修

◎県央会場●5/8～12/18の土曜または日曜・パーティ(宇都宮市) ◎県南会場●5/15～12/25の土曜または日曜・栃木市保健福祉センター ●対象 母子家庭の母等 料教材費8,000円程度 ◎各会場30名程度 3/4(金) ☎栃木県母子寡婦福祉連合会 ☎028-622-4524

経営リーダー育成塾

●6/10～H24/2/18の土・日曜(全26回)・とちぎ産業交流センター(宇都宮市)など●対象 中小企業の役員、個人企業事業主 料250,000円 ◎先着20名 3/5/31(火) ☎栃木県産業振興センター ☎028-670-2606

案内

4月からパーティ内にとちぎ男女共同参画センター相談ルームを開設します

●婦人相談所の相談窓口とパーティ相談室を統合した相談窓口です【女性のための相談】①一般相談(電話・面接)②配偶者暴力相談[配偶者暴力相談支援センター](電話・面接)③法律相談(面接)④DV法律相談(面接)⑤健康相談(面接) ☎028-665-8720【男性のための相談(電話)】☎028-665-8724【不妊相談(電話・面接・メール)】☎028-665-8099・メールアドレスfunin@parti.jp ※面接は電話で予約を

協会けんぽ・健康保険と介護保険の保険料率が変わります

●中小企業などで働く方やその家族が加入している「協会けんぽ」の健康保険料率が、4月納付分から9.47%、介護保険料率が1.51%になります ☎全国健康保険協会栃木支部 ☎028-616-1691

福祉のお仕事ミニ相談会

●3/18(金)午後1時～4時(受付は午後3時30分まで)・足利市民会館●求人事業所による応募条件の説明など ☎福祉人材・研修センター ☎028-643-5622

介護人材育成雇用促進(介護雇用プログラム)事業

●県内の介護施設などで給与を得て働きながら介護福祉士の資格をとるための養成講座を受講します●対象 離職失業者等●雇用期間 2年以内●養成講座受講無料●詳細は県ホームページで ☎栃木県介護雇用プログラム | 検索 ☎県保健福祉課 ☎028-623-3152

労使間トラブルでお悩みの方へ

●栃木県労働委員会では、中立の立場で労使間トラブルの解決をお手伝いします。お気軽にご相談ください 料無料 ☎栃木県労働委員会 ☎028-623-3337

電話加入権の公売のお知らせ

●3/17(木)午前10時～・大田原県税事務所(☎0287-23-4171)

ご存じですか? 障害のある方の手当制度

◎特別児童扶養手当●対象 心身に障害のある20歳未満の児童の父母等(障害を理由とする公的年金の受給者と施設入所者を除く)●障害の程度に応じて1級と2級があります ◎特別障害者手当●対象 日常生活で常時特別の介護が必要な最重度の障害のある20歳以上の方(施設入所者と3カ月以上の入院者を除く) ◎障害児福祉手当●対象 日常生活で常時介護が必要な重度の障害のある20歳未満の方(障害を理由とする公的年金の受給者と施設入所者を除く) ☎お住まいの市町福祉担当課、県障害福祉課 ☎028-623-3020

プラスチック製使用ハンガーの回収・再利用にご協力を

●栃木県クリーニング業生活衛生同業組合加盟店とその取次店では、CO2削減のためプラスチック製使用ハンガーを回収して再利用・リサイクルを行っています ☎同組合 ☎028-622-7527

県動物愛護指導センターからのお知らせ

◎子犬の譲渡会事前講習会●①3/6②4/3※いずれも日曜午後2時～●犬の習性や飼い方などの講習会 料無料 ●事前に申し込みを ◎子犬の譲渡会●①3/8②4/5※いずれも火曜午後1時～●事前講習会の受講が必要です ◎子犬のしつけ方教室(パピートレーニングクラス・レベル1)●①3/13②3/20③4/10④4/17※いずれも日曜午後2時～ ●対象 ①②は3月、③④は4月に同センターから子犬を譲り受けた方(一般の方の見学は自由) ☎同センター(宇都宮市) ☎028-684-5458



地域のたより 道の駅にしかた

路線名:国道293号
所在地:西方町大字元369-1
☎0282-92-0990

水田に囲まれた静かな場所で、周りを見渡せば日光連山や筑波山を望むことができます。農産物直売所や物産館では、新鮮野菜やジャムのほか、観賞用なますが販売されています。地域の食材を利用した農村レストランでは、カレーやそばのほか、町の特産品であるいちご「とちおとめ」や西方町産ブランド米「桜おとめ」を使ったジェラートが人気で、日光の美しい山並みを眺めながら食事ができます。

桜おとめソフトジェラート
お米のやさしい甘みと粒の食感がおいしい

吹き竹

～ 3週連続日本一のニュース ～



天皇盃第16回全国都道府県対抗男子駅伝競走大会(広島県)での本県選手勢、第30回記念大阪国際女子マラソン大会での赤羽有紀子選手(芳賀町出身)、第31回全国中学校アイスホッケー大会(北海道)での日光市立東中学校の生徒たち。1月下旬から2月第1週まで、3週間にわたって本県勢日本一のニュースが続いた。まさに栃木の底力を全国に知らしめた出来事だった。

駅伝で優勝旗が箱根の関を越えるのは初めてのこと。しかも圧勝だった。ママさん選手の赤羽さんはマラソン出場5回目で初優勝。日頃の練習の場所は芳賀台地の田園地帯と聞く。日光東中は2連覇で、通算3度目の優勝。優勝旗が津軽海峡を越えたのは、日光東の3回だけである。

中学生、高校生、大学生、社会人と、各年代での見事な活躍が日本一を勝ち取った。監督や関係者の方々、そして特に選手の皆さんを200万県民とともに讃えたい。

栃木県知事 福田富一



福田知事から新年度予算案の説明



県議会議事堂における演奏風景

来年度から新たにスタートする栃木県重点戦略「新とちぎ元気プラン」を着実に推進するとともに、「とちぎ未来開拓プログラム」に基づき、自律した行財政基盤の確立を図りながら、経済・雇用対策など、当面する県政の重要課題に積極的に対応していきます。

栃木県交響楽団に宇都宮ユース邦楽合奏団を迎えて、オーケストラと琴や太鼓などの和楽器の演奏による共演で、ホール内に美しい音色が響き渡り、訪れた多くの方たちを魅了しました。

Topics 1 平成二十三年 度 県当初予算案を発表

Topics 2 県議会議事堂でコンサートを開催

県政トピックス

県の出来事を紹介します



栃木県本庁舎からのお知らせ

- ◎けんちょうde愛ふれあい直売所
 - 3/18(金)午前10時～午後2時
 - 会場 本館1階県民ロビー、昭和館前庭
- ◎県庁舎の閉館日 ●4/23(土)
 - ※次回のマロニエ県庁コンサートは6/15(水)の予定です●H23年度はネーミングライツにより「あしぎんマロニエ県庁コンサート」になります

プレゼントコーナー!

「とちぎ県民だより」へのご感想をお寄せください。ご意見をいただいた方の中から抽選で**県動物愛護指導センター提供の石けん(3個入)**を5名の方に差し上げます。はがきに、住所・氏名・年齢・ご意見を記入の上、次のあて先までお送りください。
〔締切:3/31(木)必着〕
〒320-8501 県広報課
「とちぎ県民だより」係

文化情報

わくわくグランディ科学ランド
☎028-659-5555 (休)月・第4木曜(祝日の場合は翌日)
◎春の企画展「自然界の水～台風がやってきた!～」
●3/19(土)～4/10(日) ●会場 多目的ホール・企画展示室ほか ●体験型実験装置や巨大台風模型、気象衛星(MTSAT-II)模型をとおして、台風や気象について楽しく学べます ●アトラクションコーナーやガイドツアー、また、台風中継体験コーナーなど、楽しいイベント盛りだくさん



県総合文化センター
☎028-643-1013
◎第5回ミュージカル・フェスティバル ●4/29(金・祝)午後2時30分開演 ●とちぎミュージカル協会加盟団体による創作ミュージカルの公演 ●全席自由2,000円 ●好評発売中! ◎松竹大歌舞伎公演 ●7/10(日)昼の部・午後0時30分/夜の部・午後5時開演 ●中村吉右衛門ほか/「梶原平三 誉石切」「河内山」 ●S席5,000円、A席4,000円、B席3,000円(学生1,000円) ●先行発売4/10(日) ●通常発売4/27(水)



自然とふれあう

- 県民の森「森の集い」**
 - ◎好きです!春の花 ●4/9(土)午前9時30分～正午 ●宮川渓谷をハイキングしながら早春の植物を観察 ●定員 先着25名 ●申込期間 3/7(月)～4/8(金)
 - ◎春の野鳥観察～さえずり散歩 ●4/24(日)午前9時～正午 ●野鳥の生態や観察のコツを学んだ後野鳥観察 ●定員 先着25名 ●申込期間 3/7(月)～4/22(金) ☎同管理事務所(矢板市) ☎0287-43-0479

- 芳賀青年の家**
 - ◎みんなで楽しむ手びねり陶芸(全3回) ●①4/22(金)午前9時30分～午後3時30分・手びねりで器などを作成 ●②5/20(金)午前9時30分～午後3時30分・絵付けと釉かけ ●③6/1(水)午前10時～午後0時30分・鑑賞会 ●参加費 3,000円 ●定員 先着30名 ●申込締切 4/8(金) ☎同青年の家(益子町) ☎0285-72-2273

- とちぎ花センター**
 - ◎ヒスイカズラと早春の花まつり ●3/19(土)～4/10(日) ●鑑賞大温室に花の宝石と呼ばれるヒスイカズラが開花します ●鑑賞大温室入館料が必要です(大人400円、子ども200円) ●3/21(月・祝)はコンサートを開催(無料)



- ◎ハーブ入り入浴剤とポプリ作り ●3/20(日)午後2時～ ●参加費 800円 ●事前に電話で申し込みを ☎同センター(岩舟町) ☎0282-55-5775

県民共済

元気なお子様をしっかりとサポート!

こども型

育ち盛り&わんぱく盛りのお子様は、元気なだけにハラハラドキドキですね。安心な日々を送っていただくために、リスクに幅広く対応する、月掛金1,000円の保障「こども1型」をご紹介します。

こんな時にお役に立ちます ※こども1型の場合

入院 急性気管支炎で4日間入院した。	手術 転倒して半月板損傷と診断され、日帰り手術し3日通院した。
入院1日当たり 5,000円 × 4日	実通院1日当たり 2,000円 × 3日 + 100,000円
支払い共済金 20,000円	支払い共済金 106,000円

こども1型 月掛金1,000円

お申し込みは 0歳～満17歳の健康なお子様
保障期間は 0歳～18歳まで

入院(手術)	1日から360日まで	5,000円
手術	1日から360日まで(交通事故をのぞく)	5,000円
先進医療	1日から360日まで(交通事故をのぞく)	5,000円
通院	1日から90日まで(交通事故をのぞく)	2,000円
後遺障害	交通事故	500万円
死亡	交通事故	500万円
扶養費	交通事故を含む不慮の事故	350万円
第三者への損害賠償	交通事故を含む不慮の事故	100万円

※すべての病名による入院・死亡・重度障害が保障の対象となります。 ※重度障害の範囲、先進医療および手術の支払基準は当組合の定めにより異なります。一部お支払いの対象とならない手術があります。くわしくは県民共済までお問い合わせください。 ※18歳以降は同額掛金の総合保障型に自動継続します。 ※入院は1日1回を1日として入院料の支払いの有無を自動継続します。

お問い合わせと資料のご請求は

栃木県民共済へ

☎028(627)2030(代)

おかけ間違いのないよう、電話番号をもう一度確かめください。

FAX 028(627)2116

【受付時間】平日 9:00～17:00

●資料請求はホームページからどうぞ。

栃木県民共済 検索

http://www.tochigikenminkyosai.or.jp/

●携帯電話からは http://kyo-sai.jp/tochigi/

共済取扱団体 栃木県民共済生活協同組合
〒321-0974 宇都宮市竹林町488-2

共済元受団体 全国生活協同組合連合会
http://www.kyosai-cc.or.jp/

大好評! イージーオーダー紳士服、ウェディングドレスレンタル等も取り扱っています。

※県民共済のご加入者(組合員)とそのご家族が対象です。未加入の方は、手続きのうえご利用いただけます。