

とちぎ Prefectural Newsletter of Tochigi

県民だより VOL.222
12 2009 月号

編集・発行 栃木県広報課 平成21年12月15日発行
2面 とちぎ産業振興プロジェクト・地デジ化
3面 県からのお知らせ・とちぎのプロスポーツ
4面 吹き竹・県政トピックス・文化情報 ほか
〒320-8501 宇都宮市瑞田1-1-20
TEL 028-623-2192 FAX 028-623-2160
栃木県のホームページ http://www.pref.tochigi.lg.jp/



学校給食での食育「ヒジキの煮物もおいしいよ!」/那珂川町立小川小学校にて

心と体をもっと元気に とちぎの食育に

食は生きるうえでの基本です。県では、楽しく健全な食生活を実践し、心と体の健康と豊かな人間性をはぐむためのさまざまな取り組みを行っています。

とちぎ食育 元気プラン

私たちの食生活においては、朝食の欠食や栄養バランスの偏り、地域の伝統行事などと結びついた、特色ある食文化が失われつつあるなどの問題が生じています。

このようなか中で、県では「とちぎの食育元気プラン」を策定し、家庭や学校、地域において食育を推進しています。

このプランに基づき、食を大切にすることを育てながら、家族での楽しく規則正しい食事を始め、米や野菜、牛乳など栃木の多彩な食を生かした、栄養バランスのとれた食生活などの実践をすすめています。

とちぎの食育元気プラン基本目標

1. 食を大切にすることを育てます
2. 楽しく規則正しい食事の習慣を築きます
3. 栃木の多彩な食を活かした「日本型食生活」を推進します
4. 食の安全・安心に対する理解を深めます
5. 県民が主役の食育推進運動を展開します

学校における 食育の推進

子どもたちの健やかな心と体の成長のため、学校教育の場では、食の専門家である栄養教諭が、食についての授業や、栄養バランスのとれた給食献立作成など、食育の中心を担っています。

那珂川町の栄養教諭鈴木良子さんは、町内の各小中学校を訪問し、授業や会食をとおして、子どもたちに栄養のはたらきや食事のマナーを教えています。鈴木教諭は「子どもたちが自分で栄養バランスを考え、自分で食べるものを選択できるようにしてほしい」と話します。鈴木教諭の授業を受けた子どもたちは「食べ物はいろいろな役割があることがわかった。これから給食は残さないで食べるようにする」と話していました。



手作りの教材で食育の授業/那珂川町立小川小学校

食文化の継承

栃木県には、全国に誇れる農産物がたくさんあり、四季折々に収穫される農作物を生かした郷土料理や、地域の伝統行事などと結びついた伝統料理が数多くあります。

とちぎの伝統的な食文化を受け継ぎ、発展させていくため、県では、郷土料理のいわれや作り方を紹介した「ふるさと」の味とちぎの味などの資料を作成し、普及啓発を行ったり、地域の食材を活用した「とちぎ健康料理」を選定したりして、普及に努めています。



郷土料理の代表「しもつかれ」/上
年中行事・特別な日のごちそう「五目めし」/下

地域で食育の推進

食育をより実践的にすすめるためには、ボランティアの方々のご協力が必要となります。現在、県では、ボランティアとして「とちぎ食育応援団」や「食生活改善推進員」のような団体が活動しています。

「とちぎ食育応援団」は、郷土料理の紹介や料理教室をはじめ、農業体験の受け

栃木くらし文化研究所 所長 柏村祐司さんからお話を伺いました

郷土料理・伝統料理は先祖代々その家・その地域で伝わってきたもので、世代を超えたコミュニケーションです。

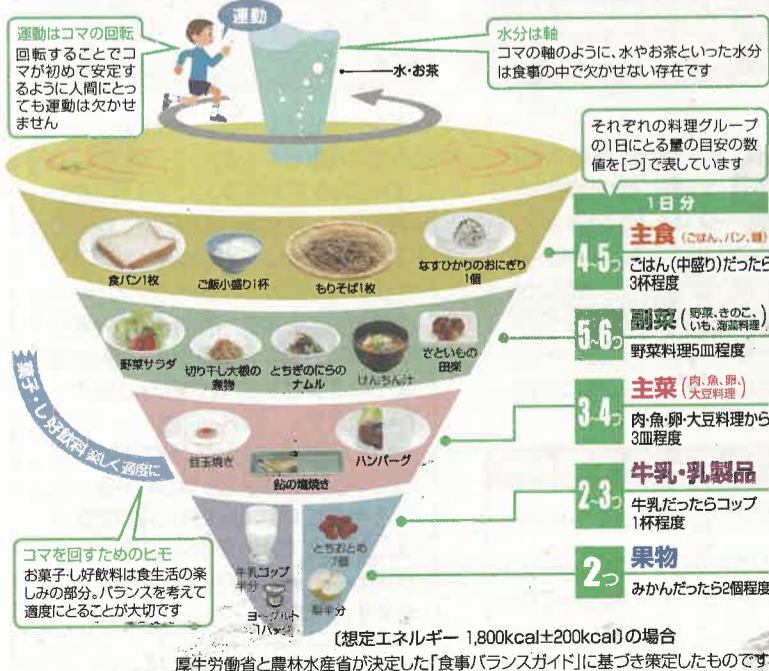
以前は、お祭りのときなどで、地域のみんで郷土料理・伝統料理をつくって地域の絆を深めていたのです。最近では、こうした機会も少なくなり、郷土料理・伝統料理を食べたことのない子どもも多いのではないのでしょうか。子どものころから食べ慣れていないと、だんだんと受け付けなくなり、やがて消えてしまいます。郷土料理・伝統料理は昔から食べられてきたものなので、その土地に住む人たちの体質にぴったりで、健康にもよいはず。

栃木県ならではの「かんぴょう」や小麦などを使った料理をもう一度見直すだけでなく、現代風にアレンジすることも必要です。そうすれば新たなとちぎの魅力として、全国に発信することもできます。



柏村さん

「とちぎっ子版食事バランスガイド」は、「何を」「どれだけ」食べたらよいか「コマ」のイラストで、簡単にわかるようにしています。1日3回の食事をバランスよく食べ、健康的で豊かな食生活を実践しましょう(対象 6~9歳)



問合せ 県農政課 028-623-2288

ものづくり県”とちぎ”の強みを生かして

本県は、大手企業や技術力の高い中小企業が集積するなど製造業のウイットの高いものづくり県という強みがあります。県では、この「強み」を生かし、本県産業の一層の競争力強化と地域経済の活性化に取り組んでいます。

特定産業分野の重点振興

地域間競争が激しくなる中、とちぎの産業が持続的な発展を続けていくためには、従来の総合的な取り組みに加え、本県の強みを生かした新たな産業振興策が必要です。

自動車産業の競争力を強化

自動車産業は、よりクリーンな次世代自動車の開発が活発化し百年に一度といわれる転換期を迎えています。



GKNドライブシャフトテクノロジー(株) 栃木工場での研修



東京ビッグサイトで先月4～6日の3日間開催の東京国際航空宇宙産業展2009。全国から286社・団体が出展

航空宇宙産業の技術力を全国に発信

航空宇宙産業は高い信頼性と安全性が求められるため、非常に高度な技術が要求されます。本県には航空宇宙産業をけん引する大手企業や、高度な独自の技術を持つ中小企業が多数立地しており、製造品出荷額等は全国の上位を占めています。とちぎ航空宇宙産業振興協議会では、販路開拓の取り組みとして、先月開催された東京国際航空宇宙産業展など展示会への出展を支援しています。

とちぎ産業振興プロジェクト

県内大手企業、県内関連企業、新規参入予定企業、大学、産業支援機関、金融機関などによる協議会を設立

- 自動車産業(217団体参加)
 - 航空宇宙産業(137団体参加)
 - 医療機器産業(102団体参加)
 - 光産業(光学機械器具・レンズ製造業等)(80団体参加)
 - 環境産業(今後協議会設立予定)
- 団体数は11月末現在

事業展開

- ネットワーク形成支援(コーディネーターの配置、相互交流、情報交換等)
- 人材育成・確保支援(研修会の開催、新卒者確保に向けた企業説明会の開催等)
- 研究開発支援(技術の高度化、新技術開発に向けた研究開発経費への助成等)
- 販路開拓支援(技術交流展示会の開催、展示会出展助成等)
- 企業立地支援(設備投資減税や特別低利融資等)
- 資金調達支援(県制度融資優遇資金等)

◎協議会の会員も随時募集しています
とちぎ産業振興プロジェクト | 検索

技術情報交流で医療機器製品開発

本県の医療機器産業は生産額全国一位を誇り、優れた技術を持つ企業が集まっています。とちぎ医療機器産業振興協議会では振興策の一つとして先月18日、医療関係者と会員企業との技術情報交流会を獨協医科大学で開催しました。企業が自社の技術・製品を展示・説明したり、医師の医療機器への要望を紹介したりすることで、新たな製品の開発に役立てようという重要な役割を果たしています。参加した企業は「製品に重要なのは医師との相性。交流会で情報交換することで市場性も把握できます」と話していました。参加した医師は「医療の現場で医療機器がこうであったらいい」という要望は日々たくさんあります。製品化になるまでが難しい。ドクターへリ



企業独自の製品や得意技術を医師に説明

光産業のネットワーク設立

光学機器やレーザー応用製品製造等の光産業については、今年六月、とちぎ光産業振興協議会を設立しました。光学に関する教育研究拠点を有する宇都宮大学と連携し、大学が持つ豊富な研究成果などを生かした取り組みを進めていきます。また、環境産業については、現在協議会の設立に向けて準備を進めています。とちぎの産業が、力強く成長し、発展していけるよう、企業・大学、産業支援機関・行政が一体となって取り組んでいく必要があります。

【問合せ】(自動車・航空宇宙・医療機器)県産業政策課 ☎0286-6333203
(光・環境)県工業振興課 ☎0286-6333249

2011年7月24日までにアナログテレビ放送が終了します

地上デジタル放送(以下地デジ)では、きれいな映像を見ることができたり、字幕放送や解説付きの放送ができたり、もっと便利になります。地デジを見るためには、準備が必要です。また、山間部の地形的な要因や都市部のビル陰などにより、電波が届かなくなる場合もあります。地デジについてのご相談、お問い合わせは、以下の関係機関へお気軽にどうぞ

総務省 地デジコールセンター

電話: 0570-07-0101 (ナビダイヤル)
(平日9:00~21:00、土・日・祝日9:00~18:00)

※IP電話等、ナビダイヤルが繋がらない方は、03-4334-1111で、お受けしております
総務省には、地上デジタル放送の受信に関する相談窓口があります。「私の家では、地デジを見られますか?」「地デジを見るには、どうすればいいですか?」など、わからないことがあれば電話でお問い合わせください

地デジの準備、まずはこれだけご確認ください!

<p>一戸建て住宅の方</p>	<p>マンションなど、集合住宅の方</p>	<p>ケーブルテレビでご覧になっている方</p>
<p>UHFアンテナ工事が必要です 通常はそのまま受信できますが、調整や交換・追加が必要な場合もあります</p>	<p>管理会社や管理組合、大家さんへお問い合わせください 設備が地デジ対応なら、市販のデジタルテレビまたはチューナーが使えます</p>	<p>ご契約のケーブルテレビ事業者にご相談ください</p>
<p>電気店などへ</p>		
<p>デジタルテレビに買い換える</p>	<p>今お使いのテレビにチューナーを買い足す ●今のテレビ ●デジタルチューナー ●またはデジタルチューナー内蔵録画機器</p>	

県では、地デジへの移行が円滑にすすめられるよう、国や放送事業者などのさまざまな取り組みに協力していきます。特に、県内には山などの地形的な要因で、電波が届かない地域が多いと見込まれています。これら難視聴地域においても、地デジを見ることができるよう、積極的に取り組んでいきます。

障がい者用駐車場
障がい者用トイレ
オストメイト対応トイレ

催し講座

なかがわ水遊園クリスマスイベント

◎サンタの水中散歩 12/25(金)まで
①午前11時～正午(平日・土日祝日)②午後1時～2時(土日祝日)今年も水中サンタが大水槽にやってくる!2mもの巨大魚と泳ぐサンタに会いにきませんか
◎クリスマスナイトビュー 12/23(水・祝) ●イルミネーション瞬く幻想的な夜の水族館。午後9時まで開館延長。水中サンタと楽しいゲーム、ハンドベルコンサートなど
■同園(大田原市) ☎0287-98-3055



とちぎ花センターの企画展

◎クリスマスファンタジー 12/19(土)・20(日)午後5時～9時 ●花センター園内と鑑賞温室をイルミネーションでライトアップ。コンサートや入園者全員にクリスマスプレゼント進呈 ●クリスマスファンタジーの時間は入園料が必要です(大人400円、子ども200円) ◎お正月イベント 1/2(土)から開園。1/3(日)まで甘酒無料配布、福袋販売などのお正月特別企画 1/11(月・祝)は新春もちつき大会開催
■同センター(岩舟町) ☎0282-55-5775



県立図書館の催し

◎子どもの本のつどい 12/19(土)・1/9(土)午後2時30分～3時 ●絵本などの読み聞かせ
◎クラシック・ライブ・コンサート 1/24(日)午後2時～3時30分「ピアノ三重奏」ヴァイスバハ・トリオ
■同館 ☎028-622-5112

新春経済講演会

1/14(木)午後1時30分～3時15分 ●ホテル東日本宇都宮 ●高橋進さん(日本総合研究所副理事長)の講演 ●演題「2010年日本経済の展望」 ●定員 先着600名
■栃木県産業振興センター ☎028-670-2606

栃木県民防災の集い

1/15(金)午後2時～4時 ●宇都宮市文化会館 ●防災・安全功労者等への表彰や災害に強いまちづくりをテーマにした講演会など ●定員 500名
■県消防防災課 ☎028-623-2136

とちぎ健康づくりセンターの講座

◎ストレス解消講座～こころが楽になる方法やヨーガの体験～(全2回) 1/20(水)・27(水) ●午後6時30分～8時 ●受講料 2,000円 ◎スッカリ!自力整体講座～ボディバランスを整えたいあなたに～(全2回) 1/22(金)・29(金) ●午後6時30分～8時 ●受講料 2,000円 ※いずれの講座も定員先着20名 ●施設利用カードをお持ちの方は受講料1,000円引き
■同センター(宇都宮市) ☎028-623-5566

パルティの講座

◎男のライフバランスを考える講座(全2回) 1/23(土)・2/6(土) ●午後1時30分～4時 ●セカンドライフについての講座 ●参加無料 ●定員 30名 ●申込締切 1/22(金) ◎リーダーのためのコミュニケーション講座～NLP入門～(全2回) 1/30(土)・31(日) ●午前10時～

午後4時 ●リーダーに求められる資質とコミュニケーションのとり方を学びます ●参加費 5,000円 ●定員 20名 ●申込締切 1/6(水) ●とちぎ男女共同参画センター ☎028-665-7706

宝くじ文化公演「桂三枝独演会」

◎①足利市民プラザ1/23(土)午後6時～②岩舟町文化会館1/24(日)午後2時～ ●入場料 全席指定2,000円(当日2,500円) ※足利市民プラザのみ高校生以下1,000円(当日1,500円)
■足利市民プラザ ☎0284-72-8511
岩舟町文化会館 ☎0282-55-7055



雪崩防災シンポジウム

1/28(木)午後1時15分～5時(予定) ●日光市藤原総合文化会館ホール ●雪崩防災に関する講演やパネルディスカッションなど ●当日直接会場へ
■県砂防水資源課 ☎028-623-2454

とちぎ花フェスタ2010 in ましこ

2/5(金)～7(日)午前9時30分～午後4時30分(5日は午前10時から、7日は午後4時まで) ●益子町総合体育館・町民会館 ●県内最大規模の花の祭典、フラワーアレンジメント、生け花等展示、各種体験教室、花・農産物の販売など ●入場料 500円(当日600円)、中学生以下無料 ●前売券はセブンイレブン、ファミリーマート、ローソン、サークルKサンクス、県生産振興課、益子町産業観光課などで取扱中
■県生産振興課 ☎028-623-2329

看護職員再就業支援研修

◎対象 保健師・助産師・看護師・準看護師 ◎知識・技術集中コース(5日間) 2/1(月)～5(金) ●最近の医療内容と看護業務、治療・検査の知識、体位変換・移動の技術、病院実習など ◎技術選択コース(各1日) ①1/14(木)、2/20(土)生活援助・処置技術 ②1/16(土)、2/9(火)薬物療法の補助・感染症処置技術 ③1/23(土)、2/17(水)フィジカルアセスメント・心肺蘇生術
■栃木県看護協会 ☎028-625-6141

視覚障害者移動支援事業従事者資質向上研修(3日間)

1/18(月)～20(水) ●とちぎ福祉プラザ ●安全・快適にガイドするための知識・技術を学びます ●受講料 7,000円 ●定員 先着10名 ●栃木県視覚障害者福祉協会 ☎028-625-4990

募集・試験

栃木県地域福祉支援計画(第2期)案へのご意見を募集

●地域福祉の推進や社会福祉の人材確保と資質の向上などに取り組む「栃木県地域福祉支援計画(第2期)案」へのご意見をお寄せください ●計画案は県ホームページまたは県庁県民プラザ室、各県民センターでご覧ください ●募集期間 12/25(金)～1/29(金)
■県医事厚生課 ☎028-623-3047

消費生活安全対策審議会委員の募集

●消費生活の安定や向上についての施策などについて話し合う審議会の委員を募集します ●応募資格 県内在住で20歳以上の方 ●募集人数 2名以内 ●応募

方法 応募用紙およびレポート「最近の消費者問題について考えること」(800字程度)を郵送などで ●申込締切 1/15(金)
■県くらし安全安心課 ☎028-623-2135

とちぎボランティアNPOセンター

管理運営団体の募集
●実施要領配布 1/8(金)まで ●現地説明会 12/18(金) ●公開プレゼンテーション 1/26(火) ●応募要件 県内の民間団体で現地説明会に出席すること ●募集期間 12/18(金)～1/19(火)
■県県民文化課 ☎028-623-3422

栃の葉国体記念第27回

健康マラソン大会参加者募集
2/7(日) ●10kmの部、5kmの部、2km親子の部 ●会場 県総合運動公園(宇都宮市) ●参加費 一般2,500円、中高生1,500円、親子の部2,500円 ●申込締切 1/7(木)
■栃木県体育協会 ☎028-622-7677

県立高等産業技術学校入校生募集(高等コース推薦入試)

●定員 金属加工科・木造建築科・電気工事科 各科定員(20名)の概ね60% ●試験日 1/15(金) ●募集期間 学校長推薦12/16(水)～18(金)、自己推薦12/16(水)～25(金) ●同校 ☎028-689-6371

県立高等産業技術学校訓練生募集

※募集期間・日程などは各学校へお問い合わせ
【県央校(宇都宮市) ☎028-689-6380】
◎在職者向け ●アーク溶接特別教育、Excel2003VBA ◎知的・精神障害者向け ●就労準備科
【県南校(足利市) ☎0284-91-0803】
◎在職者向け ●Excel2007、Excel2007 VBA、PowerPoint、Access

日光自然博物館自然解説員採用試験

●採用人数 若干名 ●1次試験日 2/7(日) ●願書受付 1/6(水)～31(日)
■同館 ☎0288-55-0880

クリーニング師試験

●試験日 2/17(水) ●栃木県保健福祉会館(宇都宮市) ●受験資格 中学校卒業またはこれと同等以上の学力があると認められる方 ●受験料 7,000円 ●願書受付 1/6(水)～8(金)
■県生活衛生課 ☎028-623-3110

案内

いちご情報館がオープン! ●12/25(金) ●道の駅にのみや内(真岡市) ●県内のいちごスポット情報やとちぎのいちごの栽培展示など
■県農政課 ☎028-623-2284

「2011採用栃木県職員ガイド」を配布

●県職員を目指す方のためのパンフレットを県庁総合案内、各県民センター、県東京事務所などで配布しています
■人事委員会事務局 ☎028-623-3313

とちぎの木材を使用して住宅を新築する方に30万円補助します

●県内で自ら居住するため、土台や柱などの構造材の60%以上にとちぎの木材を使用するなどの条件を満たす住宅を新築する方に30万円補助します ●定員 先着100戸 ●栃木県木材業協同組合連合会 ☎028-652-3687

太陽光発電システムと高効率給湯器の併設への補助制度が始まりました

●対象 これから住宅用太陽光発電システムと家庭用高効率給湯器を設置しようとする方 ●補助額 太陽光発電1kWあたり3万5千円(上限10万円)、高効率給湯器2万円
■県地球温暖化対策課 ☎028-623-3187

一般住宅用太陽光発電システム融資

※補助金と併用できます
●対象 これから住宅用太陽光発電システムを設置しようとする方 ●融資限度額 200万円 ●融資利率 年1.7%(保証料別途) ●償還期間 10年以内 ●償還方法 元利均等毎月返済(ボーナス時の増額返済併用可)
■県地球温暖化対策課 ☎028-623-3262

地球にやさしい「エコ消灯」～道路照明消灯試験アンケートにご協力を～

●省エネルギーによるCO₂排出削減のため、2/28(日)まで道路照明の消灯試験を実施しています ●この試験へ皆さんのご意見をお寄せください ●アンケートは県ホームページで(<http://www.pref.tochigi.lg.jp/town/douro/jyoukyou/>) ●アンケート回答期限 1/31(日)
■県道路保全課 ☎028-623-2416

肝疾患相談窓口が開設されました

●肝疾患診療連携拠点病院では、肝炎などの肝疾患治療等の相談を受け付けています ●相談窓口・開設時間 【自治医科大学附属病院 ☎0285-58-7459・月～金曜午前8時30分～午後5時15分】、【獨協医科大学病院 ☎0282-87-2279・月～金曜午前10時～午後4時】

特定疾患治療研究事業の医療費助成の対象疾患が追加されます

●追加疾患 家族性高コレステロール血症(ホモ接合体)、脊髄性筋萎縮症、球脊髄性筋萎縮症、慢性炎症性脱髄性多発神経炎、肥大型心筋症、拘束型心筋症、ミトコンドリア病、リンパ脈管筋腫症(LAM)、重症多形滲出性紅斑(急性期)、黄色靱帯骨化症、間脳下垂体機能障害
■各県健康福祉センター・宇都宮保健所または県健康増進課 ☎028-623-3086

年末の交通安全県民総ぐるみ運動

●実施期間 12/11(金)～31(木) ●年末は道路の混雑などにより、交通事故が多発します ●県民の皆さん一人ひとりが交通ルールを守り、正しい交通マナーを実践して、交通事故を防止しましょう
■県くらし安全安心課 ☎028-623-2185

がんばれとちぎのプロスポーツ
H.C.TOCHIGI 日光アイスバックス (アイスホッケー)
大正14年「古河電工アイスホッケー部」として発足。平成11年に同部の廃部に伴い、日本初のプロアイスホッケーチーム「日光アイスバックス」が誕生しました。今年8月には「H.C.TOCHIGI日光アイスバックス」とチーム名を変更。地元の日光のみならず県内全域により密着したチームづくりをすすめています。
◎試合日程(ホームゲームのみ)
1/10(日)・11(月) VS 日本製紙クレインズ 1/21(木)・23(土)・24(日) VS アニャンハルラ ●いずれも会場は日光霧降アイスアリーナ

吹き竹

～ ヴォークリューズ県訪問記 ～

本県との友好交流20周年記念事業に出席するため、11月7日から14日までフランス・ヴォークリューズ県を初めて訪問した。県議会の代表、経済界、下野手仕事会、とちぎプロヴァンス協会の皆さんを合わせて約30名の訪問団であった。

ヴォークリューズ県は南仏に位置し、人口約50万の世界文化遺産を持つ牧歌的な県であった。そこでオー議長と1年ぶりに再会し、両県のさらなる友好交流の発展のため努力し合うことを確認した。

記念事業では、日本文化や本県の伝統工芸を紹介したり、本県の魅力や県産品を旅行関係者に説明し、旅行商品に栃木を組み込んでくれるようトップセールスを行った。

途中、パリにも立ち寄った。そこでは、本県が重点産業分野として指定した航空宇宙関連企業や商工会議所を訪問し、本県の技術力など優れた点を紹介し、意見交換を行った。

今後は、これまで培ってきた友好関係を生かした観光交流や産業交流もさらにすすめてまいりたい。

栃木県知事 福田富一



知事から表彰された関係者の方たち

十一月三十日、県民の皆さん一人ひとりに、より一層の交通安全と防犯意識を高め、県民総ぐるみで安全で安心なまちづくりをすすめるため、宇都宮市文化会館で「栃木県交通安全生活安全安心県民大会」を開催しました。大会では、交通安全対策功労者や安全で安心なまちづくり功労団体の表彰などを行い、最後に「大会宣言」が採択されました。



足利市立葉鹿小学校の児童による「エコとちぎづくり県民宣言」

地球と人にやさしい「エコとちぎづくり」に向けて、十二月五日、マロニエプラザでとちぎ環境県民大会を開催しました。恵み豊かな「とちぎ」の環境を次の世代に引き継いでいくため、「栃木県におけるレジ袋削減に関する協定」締結式や「とちぎ環境立県戦略」策定の経緯と「エコとちぎづくり県民宣言」の発表などを行いました。

県政トピックス

「栃木県交通・生活安全 安心県民大会」開催

「エコとちぎづくり 県民宣言」発表



栃木県本庁舎からのお知らせ

マロニエ工庁コンサート

●12/17(木)午後0時10分～50分
会場 本館1階県民ロビー ●出演者 寺田功治(バリトン)、森美代子(ソプラノ)、廣瀬充(ピアノ) ●内容 声楽～クリスマスコンサート～

けんちょうde愛ふれあい直売所

●12/18(金)午前10時～午後3時
会場 本館1階県民ロビー、昭和館前庭 ●テーマ「だんらん」
●閉館日 12/29(火)～1/3(日)と1/16(土)・17(日)

文化情報

わくわくグランディ科学ランド

☎028-659-5555 ●月・第4木曜(祝日の場合は翌日)
●年末年始休館日 12/28(月)～1/4(月)

◎あわてんぼうのクリスマス ●12/20(日)午後1～4時 ●みんなで大きなクリスマスツリーをつくり、サンタ・スタンプラリーをしたり、少し早めのクリスマスを遊びましょう◎「とりかえっこ」

●1/5(火)～7(木)正午～4時 ●使わなくなったおもちゃを中心とした「こどものまち」をつくります※詳しくはお問い合わせください



県立美術館

☎028-621-3566 ●月曜日(祝日の場合は翌日)
●年末年始休館日 12/28(月)～1/4(月)

◎魅力再発見!ニッポンの油絵 ●1/24(日)～3/22(月・祝) ●当館の所蔵する油絵画、約60点を6部のテーマによって展示し、近現代美術の歩みをご覧ください◎同時開催:三沢厚彦 アニマルズ in TOCHIGI ●現在活躍中の彫刻家による動物彫刻約30点を展示します



自然とふれよう

県民の森「森の集い」

◎冬のバードウォッチング～青い鳥を見つけよう ●1/17(日)午前9時～正午 ●冬の野鳥観察や雪原の散歩など ●参加無料 ●定員 先着25名
●同管理事務所(矢板市) ☎0287-43-0479

とちぎ海浜自然の家

◎海浜の旬・あんこう ●12/6(土)～7(日)◎2/13(土)～14(日) ●1泊2日 ●つるし切り実演、ウルトラクイズなど ●参加料 大人4,810円、高校生3,420円ほか ●定員 250名 ●申込締切 ①12/23(水)◎1/6(水)
●同自然の家(茨城県鉾田市) ☎0291-37-4004

太平少年自然の家

◎たき火のつどい ●1/16(土)、1/24(日)午前9時～正午 ●落ち葉でたき火を楽しもう ●対象 子どもを含む6名以内のグループ ●参加費 1人200

円 ●定員 各日13組(50名程度) ●申込締切 1/8(金)
●同自然の家(栃木市) ☎0282-24-8551

なす高原自然の家

◎冬のファミリーデー ●①1/30(土)～31(日)◎2/20(土)～21(日) ●1泊2日 ●雪遊びやスノーシュー体験など ●対象 3歳以上の子どもと親 ●参加費 大人5,600円、小学生3,200円ほか ●定員 各回20組 ●申込締切 1/5(火)
●同自然の家(那須町) ☎0287-76-6240

芳賀青年の家

◎初心者のための陶芸講座(全3回) ●①1/23(土)～24(日)1泊2日◎1/30(土)◎2/13(土) ●対象 20歳以上で全3回参加できる方 ●参加費 10,000円 ●定員 30名 ●申込締切 1/8(金)
●同青年の家(益子町) ☎0285-72-2273

ご意見募集!

「とちぎ県民だより」へのご感想をお寄せください。ご意見をいただいた方の中から抽選で人権啓発グッズを10名の方に差し上げます。はがきに、住所・氏名・年齢・ご意見を記入の上、次のあて先までお送りください。(締切:12/28(月)必着)

〒320-8501 県広報課 「とちぎ県民だより」係

広告 とちぎ県民だよりを見た方に! 年末年始、年に1度の 12月15日～1月31日まで!

在庫限り! 期間限定特別価格!

大セール

高齢者や初心者に嬉しい

- 機能満載**
 - Windows XP搭載
 - インテル高速プロセッサ搭載
 - プリンタやデジタルカメラなども接続可能
 - 文書作成や表計算も快適に利用できます
- 簡単**
 - 高速インターネット対応(LANポート付き)
 - 届いたその日から使える親切設定が好評です
 - セキュリティ対策のためWindowsアップデート済み
- 便利**
 - タッチパッド付きなのでマウス無しでもラクラク操作!
 - 液晶は大きく見やすい14インチ
- 安心**
 - 全商品完全クリーニング済み
 - 安心の30日保証(消耗品は対象外)
 - 完全動作確認済!

プラス 5,000円
初心者パック
●安心便利!初心者向けパソコン教本付(NHK出版、CD-ROM付)
●安心の電話サポート180日間
●保証期間180日に延長(消耗品は対象外)
※保証料の送料はお客様負担となります

プラス 7,980円
年賀状作成に便利!!
スキャナ、コピーの機能を兼ねるえたプリンタEXMARK X2550の新着です!
初期設定済、パソコンに繋ぐだけで使えます!



NEC製 ノートパソコン
●型番/VersaPro VY13M
●CPU/Celeron M 1.3GHz
●ドライブ/DVDコンボ、FDD
●メモリ/512MB
●HDD/20GB
●モニター/14.1インチ

2004年10月発売
発売時 172,200円(税込)
29,800円(税込)
お一人様1台限り
79台限定! ご注文はお早め!

ご注文はお電話にて承ります! 通話料無料のフリーダイヤル 営業時間(10:00～19:00) エステートバンクソリューションズ(株)
☎0120-604-164 〒140-0001 東京都品川区北品川1丁目8-12アールビル3F 代表(03)6738-6666 http://www.ebsolutions.co.jp/

広告 アクアワールド クリスマス 2009

今年のクリスマスは楽しいイベント盛りだくさんの水族館で、スペシャルな1日を過ごそう!

12月25日まで好評開催中

- ちびサンタを探せ(～12月20日)
- イルカ・アシカ クリスマスライブ(～12月25日)
- サンタダイバーのアクアウォッチング(～12月25日)
- サンタクロースの仮装大会(～12月25日)

日本の水族館に数匹しかいない珍魚 シノメサカタザメ
12月23日 夜の水族館で 遂に一般公開!
12月23日 営業時間 9:00～20:30(最終入場 19:30)
17:00以降 入場料金約半額

tel.029-267-5151 茨城県東茨城郡 大洗町磯浜町8252-3
www.aquaworld-oarai.com アクアワールド 茨城県大洗水族館 Ibaraki Prefectural Oarai Aquarium