



CONTENTS 【目次】

- 2面 県民協働の森づくり
- 3面 県からのお知らせ  
募集・催し ほか
- 4面 県政トピックス  
文化情報 ほか

# 県民だより 2006 12月号

〒320-8501 宇都宮市瑞田1-1-20  
TEL 028-623-2192 FAX 028-623-2160  
栃木県のホームページ <http://www.pref.tochigi.jp/>

**栃木県の人口** 2,015,885人 (前月比+780人、前年同月比-1,545人)  
◎男1,001,855人 ◎女1,014,030人  
◎世帯数720,806世帯 (11月1日現在)



映画「檸檬のころ」写真提供：下野新聞アドセンター



ドラマ「純情さらり」



ドラマ「法律事務所」



プロモーションビデオ「一青窈」

映画「夕風の街 桜の国」

ドラマ「嫌われ松子の一生」

## 心に残る名場面で “とちぎ”の魅力を全国へ



映画やテレビなどの撮影を地元で誘致し、撮影が円滑にすすむよう支援するフィルムコミッションが全国各地で活発な広がりを見せています。県では、「栃木県フィルムコミッション」を設立し、県内で撮影された映像を通して、“とちぎ”の魅力を全国に発信しています。

### 映像づくりを 応援します

最近、映画やテレビなどで栃木県を舞台とした場面が数多く映し出されていることにお気づきでしょうか。こうした映像の制作に深く関わっているのが、今年五月十五日に設立された「栃木県フィルムコミッション」です。県内にロケーション（野外撮影、略称「ロケ」）を誘致し、撮影が円滑にすすむよう、撮影地の情報提供をはじめ、撮影先との連絡調整や道路・公共施設等の撮影許可申請に係る相談、撮影隊の宿泊施設の紹介、地元住民によるエキストラ（臨時出演者）の手配など、さまざまな支援を行っています。

### ロケナビ 本格スタート

十一月十四日からは、写真付きの撮影地情報を紹介する「ロケナビ」が本格スタート。約五百カ所の撮影地情報をインターネット上で公開しています。

景観別の「シーン検索」や地区別の「エリア検索」、言葉を入力して探す「キーワード検索」のほか、映像制作会社が撮影地に求めるイメージや時代感から絞り

込む「シチュエーション検索」で探すことができ、最終的には、千五百カ所までの情報を増やしていきます。



http://www.tochigi-film.jp

また、映画やドラマファンだけでなく、誰にでも楽しんでいただくために、撮影実績の情報等もあわせて掲載しています。ぜひご覧ください。

### 映像化で伝える とちぎの魅力

映画やテレビなどで、本県の名場面が映し出されれば、とちぎの魅力が全国に発信することになり、県のイメージアップにつながる

ります。新たな観光地として観光客の誘致に結びつく可能性があるほか、撮影隊の宿泊や食事などの直接的な経済効果をもたらします。また、地元住民のみならず、エキストラに参加することで、住民同士の交流や一体感が生まれ、地域の活性化につながります。わたしたち自身も、完成した映像作品を見ることによって、とちぎのすばらしさを再認識し、郷土愛をさらに深めることとなります。県は、こうした本県の映像資源を最大限に生かせるよう、市や町などと協力し、連携しながら、ロケ誘致をすすめています。今後、各地域でフィルムコミッションの設立を支援していくなど、受入支援体制をさらに充実し、「ロケ王国とちぎ」の実現をめざします。

### 制作支援第1号となった映画「檸檬のころ」

監督：岩田ユキ 出演：上記写真左から、林直次郎（平川地一丁目）、谷村美月、榮倉奈々、柄本佑、石田法嗣

地方の県立高校を舞台に高校生が繰り広げる甘く切ない青春ドラマ。芳賀町の県立芳賀高校と那須烏山市の旧境中学校を中心に、オール栃木ロケでつくられた作品。県内の中高生や専門学校生、市民など延べ1,500人がエキストラとして参加しました。那須烏山市旧境中での撮影風景  
写真提供：下野新聞アドセンター  
(2007年3月上旬公開予定)



### 県内で行われた主なロケーション

- 映画「夕風の街 桜の国」(2007年夏公開予定)  
「結婚しようよ」(2007年秋公開予定)
  - ドラマ「アストロ球団」、「塙の中の懲りない女たち」、「法律事務所」、「純情さらり」、「最後のナイチンゲール」、「半分の月がのぼる空」、「嫌われ松子の一生」、「相棒」
  - バラエティ「びったんこカン・カン」、「ドスペ!〜カソウケン〜」
  - プロモーションビデオ「Shelly Trip Realize」「一青窈」など
- 詳しくは、HPで<http://www.tochigi-film.jp/results/index.php>



# 「水」「空気」「安心・安全」を育む 「とちぎの元気な森づくり」

県内は、今、荒廃したスギやヒノキなどの森林が増えています。県では、わたしたちにさまざまな恵みをもたらしてくれる森林を、健全な姿に再生するために、県民との協働による元気な森づくりをすすめていきます。その財源として、「森林環境税(仮称)」の導入について、県民の皆さんとともに考えていきます。



## 森林が、今、泣いています

県内の森林は、これまで、多くの林業関係者の皆さんによって、守り育てられてきました。そして森林は、「良質な木材を生産する」「きれいな水や空気を育む」「洪水や土砂崩れを防ぐ」「二酸化炭素を吸収して地球温暖化を防ぐ」など、わたしたちに多くの恵みをもたらしてきました。

現在、外国産木材との競合などで、木材価格は、最も高かった時期の四分の一まで落ち込んでおり、森林を支えてきた林業は、採算がとれなくなっています。それとともに山で働く人たちの減少や高齢化がすすみ、健全な森林を育てていくために必要な間伐などが十分に行われず、荒廃したスギやヒノキなどの森林が県内で増え続けています。このような森林は、民有林だけで宇都宮市とほぼ同じ面積となる約三万ヘクタールにも及んでいます。

表土が流されて土砂崩れなどの災害を引き起こすほか、雨水を蓄える力が弱まり、洪水や濁水を引き起こします。また、集落近くの森林である里山林では、わたしたちの暮らしとの関わりが少なくなつたために、人が入らなくなり、暗い森林となっているところが増えています。

森林は、ひとたび荒廃すると、私たちの生命や財産、暮らしを危険にさらすだけでなく、健全な姿に再生するのも、長い年月と多額の費用が必要になります。

## 県民全体で森づくりをすすめることが必要です

わたしたち県民一人ひとりは、県内の森林から等しく多くの恵みを受けています。森林はまさに「県民共有の財産」と言うことができます。先人の長年にわたる努力により守り育てられてきた「県民共有の財産」を、健全な姿で次の世代に引き継いでいくことが、わたしたちの務めです。

そのためには、森林を守り育てるための取り組みを林業関係者だけに頼るのではなく、私たち一人ひとりが、森林の大切さを認識し、県民全体で、早急に守り育てていくことが必要です。

荒廃した森林に間伐などの適切な手入れを行い、森林本来の役割が十分発揮できるよう再生します。これにより、きれいな水や空気が育まれ、安全で安心な暮らしが守られるとともに、クマやイノシシなどによる被害や花粉症への対策にもつながります。

## 間伐が行われていない荒廃した森林

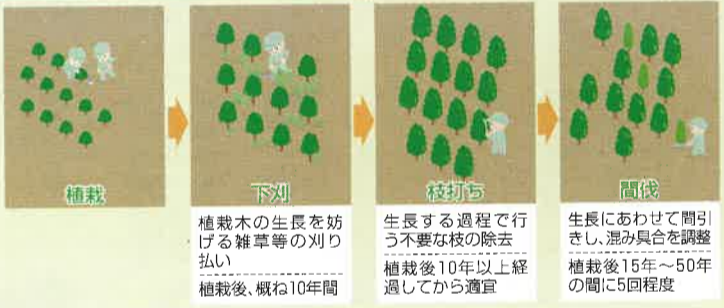


## 土砂崩れなどの災害を引き起こす危険があります



## 森を育てる作業

植栽から間伐を経て伐採に至るまで、通常50~60年かかります



## 森林環境税を検討しています

県では、こうした課題に対応するために、新たな財源として森林環境税(仮称)の導入について検討をはじめました。



元気なスギ・ヒノキの森

県は、森林環境税を、とちぎの元気な森づくりにさまざまな形で活用することを考えています。

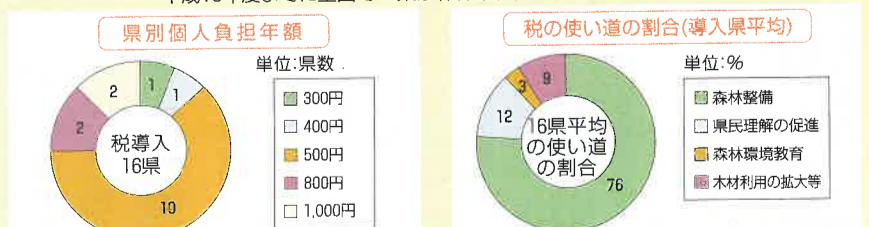
また、森づくりのためのボランティア活動や、未来を担う子どもたちが森林を愛する心を育んでいける取り組みなど、「人づくり」にも活用していきたいと考えています。



明るい里山林

## 他県に見る森林環境税の状況

平成18年度までに全国で16県が森林環境税を導入しています。



※各県とも、個人以外に法人からも税負担いただいています。(法人県民税均等割に一定の割合(5~11%)を加算しています。高知県は1法人一律500円/年)

## とちぎの元気な森づくりシンポジウム

「大切な森林を、県民協働で支え、未来に引き継いでいくために」をテーマに下野新聞社と共催でシンポジウムを開催します

- H19/2/3(土)午後1時~4時
- 県総合文化センター(宇都宮市)
- 基調講演 C.W.ニコルさん
- 申込方法 郵便番号、住所、氏名、年齢、職業、電話番号を記入し、はがきまたはFAXで
- 申込締切 H19/1/26(金)
- ◎あて先・問合せ 〒320-8686 宇都宮市昭和1-8-11 下野新聞社事業部「とちぎの元気な森づくりシンポジウム」係 ☎028-625-1134 [FAX]028-625-1054

## 県内各地で、県民協働の森づくりを考えるフォーラムを開催します

- 詳細は、各林務事務所にお問合せください
- H19/1/13(土) 午後1時30分~3時30分 日光総合会館(今市林務事務所)
  - H19/1/14(日) 午後1時15分~4時 益子町民会館(宇都宮林務事務所)
  - H19/1/21(日) 午後1時30分~4時30分 矢板市文化会館(矢板林務事務所)
  - H19/1/27(土) 午後2時~4時30分 那須烏山市南那須公民館(烏山林務事務所)
  - H19/1/27(土) 午後1時30分~3時30分 鹿沼商工会議所(鹿沼林務事務所)

## 問合せ

- 宇都宮林務事務所 ☎028-626-3111
- 鹿沼林務事務所 ☎0289-65-5101
- 今市林務事務所 ☎0288-21-1178
- 矢板林務事務所 ☎0287-43-0427
- 大田原林務事務所 ☎0287-23-6363
- 烏山林務事務所 ☎0287-84-1155
- 佐野林務事務所 ☎0283-23-1441



表題に①のある募集や催し、届出などは、県行政手続インターネットサービスストップページ(https://www.info.ds.pref.tochigi.jp/)からも申し込みや提出ができます

### 募集・試験

#### マロニエメイツになりませんか

●みどりづくりや県のPR活動などに参加協力いただける明るい方を募集します●応募資格 県内在住で満18歳以上の方(高校生は除く)●募集人数 3名●応募方法 履歴書および正面全身写真(本人のみ、サービス判)を郵送で●申込締切 H19/1/31(水)●栃木県緑化推進委員会(宇都宮市栄町5-7)☎028-643-6801



#### 北関東自動車道の愛称募集

●皆さんに親しまれ、次世代に残る愛称を募集しています●応募方法 愛称とその意味や由来のほか、住所、氏名(ふりがな)、電話番号、年齢、性別、職業(学校名)を記載し、はがき、FAX、Eメールなどで●最優秀賞1名(賞品:北関東自動車道沿線米めぐり90kg)、優秀賞3名(賞品:北関東自動車道沿線米めぐり30kg)●応募締切 H19/1/10(水)●愛称の発表は平成19年2月下旬を予定しています●あて先・問合せ 〒320-8501北関東自動車道建設促進期成同盟(県高速道路対策室内)☎028-623-2395(FAX)028-623-2397 [e]kdaisy@pref.tochigi.jp

#### 新品種「ハタケシメジ」愛称募集

●県が研究・開発した新しい栽培きのこ「ハタケシメジ」に覚えやすく親しみやすい愛称を付けてください●応募方法 愛称のほか、住所、氏名、電話番号、年齢、性別、職業(学校名)を記載し、はがきまたはインターネットで●最優秀賞1名、優秀賞10名(受賞された方には記念品としてきのこ詰め合わせを進呈します)●募集締切 H19/1/15(月)●愛称の発表は平成19年1月末を予定しています●あて先・問合せ 〒320-8501県林業振興課☎028-623-3271

#### 「特定優良賃貸住宅」「高齢者向け優良賃貸住宅」の入居者募集

●空き状況等は電話などでお問合せを●特定優良賃貸住宅 ●宇都宮市、足利市、栃木市、佐野市、小山市、大田原市、河内町内の25団地●対象 中堅所得者(収入制限あり)●高齢者向け優良賃貸住宅 ●足利市、小山市、真岡市内の3団地●対象 60歳以上の方●栃木県住宅供給公社☎028-622-0461

#### 「かもしか荘」運営事業者再募集

●栃木県勤労者休養施設かもしか荘(那須塩原市)の土地および建物を一括購入し、宿泊施設として活用する事業者を再募集します●対象 国内に主たる事務所を有する法人●応募要領配布 H19/1/16(火)まで●現地説明会 H19/1/16(火)●応募受付 H19/2/19(月)~23(金)●県労政課☎028-623-3218

#### 県央高等産業技術学校入校生の募集(高等コース一般入試)

●募集・定員 金属加工科、機械加工科、木造建築科・各20名 電気工学科、アパレル技術科・各15名●試験日 H19/2/9(金)●願書受付 H19/1/15(月)~26(金)●対象 中学校を卒業した方(平成19年3月に中学校卒業見込みの方を含む)●選考方法 学力試験、面接試験および書類選考●同校☎028-689-6374

#### 薬種商認定試験・薬種商承継者試験

●H19/2/15(木)午前9時30分~正午●県総合教育センター(宇都宮市)●受験資格①薬種商販売業許可申請をした方②現在の店舗を承継して薬種商販売業を行う予定の方

受付期間 ①H19/1/18(木)までに申請した方②H19/1/16(火)~18(木)●県業務課☎028-623-3120

#### 「君が明日を守る!」自衛官を募集します

●2等陸・海・空士●対象 18歳以上27歳未満の男性●試験日 H19/1/27(土)●受付締切など詳細はお問合わせください●自衛隊生徒●対象 17歳未満の男性●1次試験日 H19/1/13(土)●受付締切 H19/1/9(火)●自衛隊栃木地方協力本部☎028-634-3385

### 催し

#### 新春経済講演会「2007年日本経済の展望」

●H19/1/15(月)午後1時30分~3時15分●ホテル東日本宇都宮●テレビやラジオのコメンテーターとしても活躍されている、住信基礎研究所主席研究員 伊藤洋一さんの講演●参加無料●定員 先着600名●申込締切 12/20(水)●栃木県産業振興センター☎028-670-2606

#### 不動産取引セミナー

●H19/2/7(水)午後1時30分~4時30分●県総合文化センター(宇都宮市)●不動産の売買や貸借に関する知識を学び、不動産取引におけるトラブルを防ぐための講演会●定員 400名●申込締切 H19/2/6(火)●県住宅課☎028-623-2488

#### パーティの催し

●女性の再チャレンジ支援フォーラム ●H19/1/20(土)午後1時~4時●(株)マザーネット社長 上田理恵子さんの講演とパネルディスカッション●参加無料●前日までに申込み(託児希望の方はH19/1/9(火)まで)●ティーサロン ●音楽と飲み物で憩いのひとときを~ブリティッシュ・プラスの響きで~ ●H19/2/25(日)午後1時30分~3時30分●入場券(飲み物付) 大人1,000円 小・中学生500円●入場券はパーティ等で販売●とちぎ男女共同参画センター☎028-665-7706

#### とちぎ花センターの催し

●クリスマスファンタジー ●12/22(金)~24(日)●期間中、日没後に園内と観賞大温室内に飾ったイルミネーションが点灯します。光と音楽の中で、素敵な時間をお過ごしください●期間中は開園時間を午後9時まで延長します●お正月スペシャル ●H19/1/2(火)~8(月)●期間中、センター内にお正月の飾り付けをします。また、観賞大温室内の企画展示室では「早春の鉢花展」を開催します●入園無料。なお、観賞大温室入館には入館料が必要です(大人400円 小人200円)●同センター☎0282-55-5775



#### とちぎdeピンクリボン

~乳がんを知ってください~ ●H19/1/14(日)正午~とちぎ健康の森(宇都宮市)●女優 音無美紀子さんの講演「乳がんを乗り越えて」、企画展示など●定員 400名●申込締切 H19/1/12(金)●県健康増進課☎028-623-3096

#### 子どもの本のつどい

●H19/1/13(土)午後2時30分~3時●県立図書館(宇都宮市)●絵本などの読み聞かせ●参加無料●当日直接会場●県立図書館☎028-622-5112

#### 自衛隊音楽演奏会 NEW YEAR CONCERT

●H19/1/28(日)午後1時30分~●宇都宮市文化会館●入場無料●未就学児童の入場は御遠慮願います●※入場には整理券が必要です。整理券の入手方法など、詳細はお問

せを ●自衛隊栃木地方協力本部☎028-634-3385

### 講座

#### 農業大学校研修のお知らせ

●各講座とも受講無料(教材費別途)●農業者の方向け 「経営戦略研修・菓子加工コース」 ●H19/1/30(火)・2/27(火)(全2回)●各回とも午前10時~午後3時●菓子加工の基礎技術や管理技術などを学びます●定員 30名●申込締切 H19/1/10(水)●一般の方向け 「消費者研修・農産物加工コースⅢ」 ●H19/2/20(火)~22(木)(全3回)●各回とも午前9時30分~正午●こうじ、みその加工を学びます●定員 20名●申込締切 H19/1/31(水)●同校☎028-667-4944

#### パーティの講座

●メディア・リテラシー講座(全3回) ●H19/2/10(土)・24(土)・3/3(土) 各回とも午後1時30分~3時30分●日常にあふれる膨大な情報を、正しく読み解く能力(メディア・リテラシー)を養うための講座●定員 30名●受講無料●託児あり(要予約)●申込締切など、詳細は問合せを●とちぎ男女共同参画センター☎028-665-7706

#### 高齢者の就業のための無料講習会

●警備アシスタント技能講習●H19/1/23(火)~31(水)(7日間)●芳賀町シルバー人材センター●対象 60歳代前半の求職者●定員 20名●受講料無料(資料代別途)●申込締切 H19/1/9(火)●講習会終了後、就職のための合同説明会を開催します●栃木県シルバー人材センター連合会☎028-627-1179

#### 初心者のための陶芸講座(全3回)

●①H19/1/20(土)~21(日)(1泊2日)②H19/1/28(日)③H19/2/10(土)●芳賀青年の家(益子町)●これから陶芸を始めたい方のために、粘土練りからうわぐすりかけまでの工程を一通り学びます●参加費 8,000円●定員 30名●申込締切 H19/1/10(水)●芳賀青年の家☎0285-72-2273

### 案内

#### 臨床復帰を望まれる女性医師の皆さまへ

●結婚、出産などにより臨床を離れた女性医師の皆さん、県内の公的病院等で働いてみませんか。県では復帰のための研修を支援しています●対象となる診療科目 小児科、産科、内科、麻酔科●県医事厚生課☎028-623-3084

#### 調理師の皆さんへ~調理師業務従事者届(就業届)の提出を忘れずに!~

●対象 調理師で、現在調理師業務に従事している方●届出は、勤務地を管轄する健康福祉センター、宇都宮市保健所へ●届出締切 H19/1/15(月)●インターネットによる届出は宇都宮市を除きます●県生活衛生課☎028-623-3109

#### 各種調査にご協力ください

●労働力調査 ●調査対象 総務省が調査対象として無作為に抽出した地区にお住まいの方●調査期日 毎月月末の1週間●対象となった方には、調査員が調査票の記入のお願いに伺います●失業率などを明らかにする重要な調査です。ぜひご協力ください●県統計課☎028-623-2246

#### 医療関係者調査

●医療関係者の方の実態調査を行います。所定の用紙に記入のうえ、H19/1/15(月)までに最寄りの広域健康福祉センター、宇都宮市保健所へご提出ください●対象 医師・歯科医師・薬剤師および現在業務に従事している保健師・助産師・看護師・准看護師・歯科衛生士・歯科技工士の方●広域健康福祉センター、宇都宮市保健所、

県健康増進課☎028-623-3095

#### 身体障害者巡回相談

●日光会場 ●H19/1/18(木)午後2時30分~4時●日光福祉保健センター●補装具相談、医学相談、生活相談など●対象 肢体および聴覚に障害のある方●相談無料●定員 障害別にそれぞれ5名程度●申込締切 H19/1/11(木)●那須塩原会場 ●H19/1/29(月)午後2時30分~4時●西那須野保健センター●補装具相談、医学相談、生活相談など●対象 肢体および聴覚に障害のある方●相談無料●定員 障害別にそれぞれ5名程度●申込締切 H19/1/22(月)●とちぎリハビリテーションセンター(☎028-623-7010)またはお住まいの市や町の障害者福祉担当課

#### 年末の交通安全県民総ぐるみ運動~マナーアップ!あなたが主役です~

●運動実施期間 12/31(日)まで●年末は、道路の混雑などにより、交通事故の多発が懸念されます。県民の皆さん一人ひとりが交通ルールを遵守し、正しい交通マナーを実践することで、交通事故を防止しましょう●県交通対策課☎028-623-2183

#### 環境保全資金融資制度のお知らせ

●対象 県内で1年以上事業を営んでいる中小企業など●融資対象事業 ①公害防止施設等の設置又は改善の事業②公害防止のための工場等の移転の事業③環境保全事業に資する事業(省エネルギー設備の導入など)●融資限度額 ①または③の経費の90%以内で100万円~1億円 ②の経費の90%以内で200万円~1億5千万円●融資利率 年1.7%●返済期間 融資額1,000万円以上:10年以内 1,000万円未満:7年以内●県環境管理課☎028-623-3188

#### 唐沢青年の家、烏山青年の家、高原山少年自然の家の閉所について

●長年ご愛顧いただきました唐沢青年の家(佐野市)、烏山青年の家(那須烏山市)、高原山少年自然の家(矢板市)を平成19年3月をもって閉所します。なお、平成19年1月まではご利用いただけますので、サークルや育成会等の宿泊研修などにご利用ください●県生涯学習課☎028-623-3405

#### 冬期通行止めのお知らせ

●国道120号(日光市湯元~群馬県境)12/25~H19/4/25 ●県道中宮祠尾線(日光市立木観音駐車場先~日光市足尾町半月山駐車場)H19/4/13まで ●県道下塩原矢板線(那須塩原市塩の湯~那須塩原市林道下塩原新湯線)H19/4/1まで ●県道黒部西川線(日光市土呂部木戸沢橋~日光市湯西川三河沢橋)H19/4/16まで ●那須高原有料道路(那須町大丸温泉~那須岳登山口)H19/4/1まで●※解除日は予定です●県道路維持課☎028-623-2429

#### 大規模な土地取引をした方は届出を

●届出が必要な面積 市街化区域2,000㎡以上、市街化区域を除く都市計画区域5,000㎡以上、都市計画区域外10,000㎡以上の取引●届出先 取引した土地の所在する市または町の国土利用計画法担当課へ●県土地利用対策課☎028-623-2564

#### 石綿による健康被害で亡くなられた労働者のご遺族の皆様へ

●平成13年3月26日以前に、石綿による健康被害で亡くなられた労働者のご遺族で、時効により労災保険法の遺族補償給付を受ける権利が消滅した方に対して、特別遺族給付金が支給されます。給付金は、請求のあった月の翌月から支給されます。なお、平成21年3月27日以降は給付金の請求ができなくなりますのでご注意ください●平成13年3月27日以後に、石綿による健康被害で亡くなられた労働者のご遺族は、労災保険法に基づく遺族補償給付の対象になりませんが、請求権の時効は5年間となっておりますのでご注意ください●栃木労働局☎028-634-9118



第6回  
知事コラム

# 吹き竹



11月19日、旧粟野町の「発光路の強飯式」を見学した。鹿沼市との合併後初となる今回は、「ふる里あわのまつり」のイベントの一環として、極めてまれな発光路地区以外での開催となった。独特の装束の山伏と強力が、地域の人々や招待客に山盛りの赤飯を食べるよう迫る。「酒なら33杯、湯が5杯、強飯75膳がお定まり。一粒、一菜の許しをしないぞ(残してはならないの意)」と大声で張り上げる口上はユーモアたっぷり、場は笑いの渦となる。

11月23日には宇都宮市との合併を控えた上河内町の「梵天祭り」が秋晴れの中、盛大に開催された。

強飯式は650年、梵天祭りは300年続く貴重な伝統行事である。合併という流れの中にあっても、文化を守り、伝承していこうとする地域の方々の心意気に触れ、いつまでも続いて欲しいと感じた2日間だった。

栃木県知事 福田富一



秋空を舞台に、世界一をかけた熱戦が繰り広げられました



福田知事とジュニア知事さんたち

十一月十八日から二十六日まで、ツインリンクもてぎを主会場に、熱気球世界選手権が開催されました。これは、二年に一度、熱気球競技の各国代表者により、世界チャンピオンの座を争うものです。県では二十五日と二十六日、会場内に特設ブースを設け、本県の魅力を紹介。国内外の大会関係者や観戦にいられた方々にぎわっていました。

Topics  
1 栃木県で熱気球競技の世界一が決定!

# 県政トピックス

県の出来事をご紹介します

Topics  
2 ジュニア知事さんを表彰

小学四〜六年生を対象として、「もし、私が知事になったらこんなことをしてみたい」をテーマに、栃木県への提案を募集したところ、千八百七名もの児童から、応募をいただきました。応募者の中から、十五名が「ジュニア知事さん」に選ばれ、十一月二十九日に県公館において、福田知事から表彰状が手渡されました。

## 自然とふれあう

### 日光自然博物館

◎企画展「超大型カメラで撮った奥日光～坂本茂樹の世界～」

●H19/1/6(土)～3/25(日) ●坂本茂樹さんが20年以上をかけて撮影した、よりすぐりの作品を展示します。1メートルを超える写真に写し出された奥日光の自然をご堪能ください ●入館料 高校生以上500円、中学生まで250円(4歳未満無料) ※20名以上は団体割引があります

◎オオワシ・オジロワシをさがそう!

●12/17(日)・H19/1/14(日) 各日午前9時～11時(集合場所:中禅寺湖畔ポートハウス) ●参加費 大人1,000円 小人500円 ●定員 各回15名 ●各回とも、開催日前日の午後5時までに電話にて申込み

◎スノーシューで雪の森へ!

●H19/1/20(土) 27(土)・2/3(土)・17(土)・18(日)・3/3(土) 各日とも午前10時～午後3時(集合場所:湯元第1駐車場) ●スノーシューを履いて、冬の日光を散策してみよう ●定員 各回40名 ●対象 小学生以上 ●参加費 大人1,000円 小人500円(スノーシューレンタル代別途)



◎親子で雪の運動会!

●H19/1/28(日) 午前10時30分～午後2時(集合場所:湯元第1駐車場) ●奥日光のパウダースノーの中で、親子いっしょに楽しもう ●対象 4歳以上の子どもとその保護者 ●参加費 大人1,000円 小人500円 ●定員 40名 ●申込締切 H19/1/14(日)

◎究極の雪遊び大会

～大人も子供も集まれ!～

●H19/2/4(日)午前10時～午後2時(集合場所:湯元第1駐車場) ●日光の自然の中で、いろいろな雪遊びをします ●対象 小学生以上 ●参加費 大人1,000円 小人500円 ●定員 40名 ●申込締切 H19/1/14(日)

◎カマクラをつくろう!

●H19/2/10(土) ●自分たちでカマクラを作ってみよう ●定員 25組(100名程度) ●参加費 300円(未就学児無料) ●申込締切 H19/1/13(土)



☎同館 ☎0288-55-0880

### 県民の森「森の集い」

◎森の素材でおもちゃづくり

●H19/2/17(土)午前9時30分～正午 ●県民の森にある材料を利用して、竹とんぼなどのおもちゃを作ります ●定員 先着30名 ●参加無料  
☎同管理事務所 ☎0287-43-0479

## とちぎの キセキレイ 野鳥

Vol.9

清らかなせせらぎ  
苔むした岩  
そんな情景には  
このキセキレイが  
よく似合います  
尾をせわしく振る仕草が  
とても可憐な鳥です



近澤かおりさん(宇都宮市)の作品

### 文化情報

#### 子ども総合科学館

宇都宮市西川田町567 ☎028-659-5555  
●月・第4木曜日(祝日の場合は翌日) ☎

●サイエンスショー ●毎日、不思議で楽しい科学の実験を上演しています。2階にある「サイエンスショーステージ」では、静電気など身近なテーマや素材を使っての実験を上演しています。そのほかにも館内では、「空気のパワーショー」「からだ探検」「テレビスタジオ」などを行っています ●展示場観覧券が必要です ●時間など詳細は当館へお問合せください



◇年末年始の休館日12/28～1/4

### 文化情報

#### 県立美術館

宇都宮市桜4-2-7 ☎028-621-3566  
●月曜(祝日の場合は翌日) ☎

●清水登之のすべて ●H19/1/14(日)～3/4(日) ●栃木県出身の画家清水登之(しみずとし1887-1945)の作品、当館所蔵の120点に及ぶ油彩、水彩、素描のすべてを出品。あわせて関連する作家の作品や資料なども展示し、空前の規模で清水登之の全貌を紹介します



<兵隊と備前(トド外)>1925年

◇1/13まで休館

### 文化情報

#### 県立博物館

宇都宮市睦町2-2 ☎028-634-1312  
●月曜(祝日の場合は翌日) ☎

●テーマ展①中世の陶磁器コレクション②様々な辞令③おじいさんやおばあさんの子どもの暮らし ●開催期間①H19/1/28(日)まで、②H19/3/31(土)まで ●①と②は展示解説あり①12/16(土)②12/17(日)いずれも午後1時30分～2時30分※当日お申込みください ●初公開! けんばく自然史資料 ●12/23(土)～H19/3/31(土) ●昔の暮らしを体験しよう ●1/13(土)午後2時～4時 ●参加無料 ●定員30名 ●要申込み

◇年末年始の休館日 12/28～1/3

### 文化情報

#### 県総合文化センター

宇都宮市本町1-8 ☎028-643-1013  
☎

●狂言～万作の会 ●2/8(木)午後6時30分開演 ●S席4,000円 A席3,000円 (学生2,000円) ●講座、狂言「千鳥」「仁王」 ●出演:野村万作、野村萬斎他 ●発売中 ●ピアノコンクール入賞者演奏会 ●2/18(日)午後3時開演 ●無料(要整理券) ●出演:県内ピアノコンクール入賞者、鈴木弘尚 ●劇団四季ファミリーミュージカル「王子とこじき」 ●3/2(金)午後6時30分開演 ●S席4,200円～C席1,500円 ●12/16(土)発売開始

◇年末年始の休館日 12/29～1/1

## ご意見募集!

「とちぎ県民だより」へのご感想をお寄せください。ご意見をいただいた方の中から抽選で20名の方に写真集「とちぎ春夏秋冬」を差し上げます。官製ハガキまたはEメールに、住所・氏名・年齢・ご意見を記入の上、次のあて先までお送りください。

〒320-8501 県広報課  
「とちぎ県民だより」係

## information とちぎテレビ 県の広報番組

### 特別番組「新春知事対談」

●放映日1月1日12:00～12:30  
●(再)1月6日12:00～12:30

●「家族・出会い・絆」をテーマに、知事とプロ野球選手の石井琢朗さん(横浜ベイスターズ)、渡辺俊介さん(千葉ロッテマリーンズ)が対談します

### クローズアップとちぎ

●毎週日曜 9:00～9:30  
●(再)月曜 22:00～22:30

12月17日 地域ぐるみで農村を守る  
24日 “とちぎ”で子育て  
1月7日 いい品種いい技術を生み出す  
14日 脳卒中にならないために

### こちらとちぎ調査隊!

●毎週土曜 9:00～9:30  
●(再)日曜 20:00～20:30

12月16日 「動きたい」を形に～障害者の就労支援～  
23日 音楽がくれたもの～音楽振興～  
1月6日 農業・農村男女共同参画ビジョン  
13日 消費生活情報の提供

### 県政ひとくちメモ

●毎週木曜 18:20頃～「イブニング6」内

12月21日 屋内スケート場  
1月4日 はたちの献血キャンペーン  
11日 2007マロニエメイツ募集

### いいひと いいこと つぎつぎ“とちぎ”

●最終土曜 20:35～20:50  
●(再)月曜 12:05～12:25

12月30日 住民の創意工夫による地域づくり

### とちぎ教育新事情

12月17日 地域に根ざした食育を考えよう