

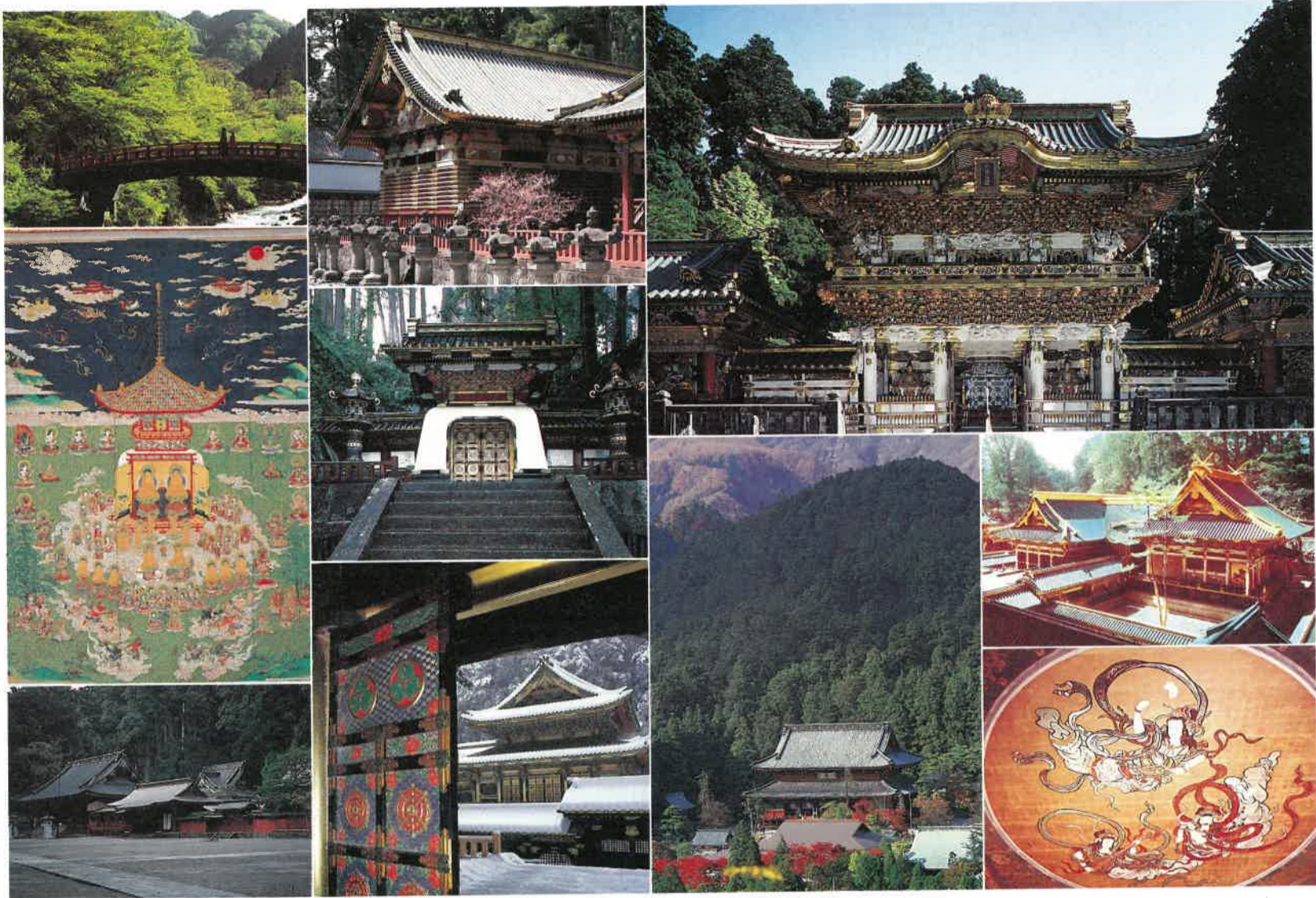


# 県民だより

7月号(第80号)

平成10年7月15日発行  
編集・発行/栃木県企画部広報課  
〒320-8501 宇都宮市塙田1-1-20  
☎028-623-2159 FAX028-623-2160

## 「日光の社寺」が 世界遺産へ



☆上の写真は「日光の社寺」の中にある素晴らしい建造物等のほんの一部です。あなたは何枚わかりますか？(答えは一番下にあります。)

### 世界に伝える

#### 栃木の文化財

文化庁と環境庁は、「日光の社寺」(東照宮・二荒山神社・輪王寺)の世界遺産登録に向けて、ユネスコ世界遺産センターに推薦書を提出しました。審査を経た後、平成11年12月頃に登録が決定される予定です。  
文化遺産としては日本で8番目、東日本では初の登録となり、文字どおり「世界の日光」が人類共通の財産として世界中に認められることとなります。

### 人類の遺産を 守るために

**世界遺産条約**  
「世界遺産」は、世界中の国や民族が誇る文化財や自然環境を世界中の人々が協力して保護していく目的で、一九七二年、パリのユネスコ総会で採択された「世界遺産条約」に基づいており、現在、一五三か国が条約を締結しています。日本は一九九二年に締約国となりました。

#### 世界遺産の種類

世界遺産には、建造物等の「文化遺産」と景観等の「自然遺産」、文化と自然の要素を兼ね備えている「複合遺産」の三種類があります。「日光の社寺」は文化遺産になります。

#### 国内の世界遺産登録状況

##### 文化遺産

登録年	名称
平成5年	法隆寺地域の仏教建造物群
〃	姫路城
平成6年	古都京都の文化財
平成7年	白川郷・五箇山の合掌造り集落
平成8年	厳島神社
〃	原爆ドーム
平成10年(予定)	古都奈良の文化財

##### 自然遺産

登録年	名称
平成5年	屋久島
〃	白神山

#### 一〇三棟の建造物群

今回推薦されたのは、日光市山内の東照宮、二荒山神社、輪王寺の二社一寺とその境内地です。面積は五〇・八ヘクタールで、国宝九棟、重要文化財九四棟の計一〇三棟の建造物群が含まれている史跡です。

#### 「推薦された理由」

- ★建造物の多くは、一七世紀の日本を代表する天才的な芸術家の作品であり、高い芸術的価値を持っていること
- ★建造物の多くは、日本の古い形態の建築様式を知る重要な見本であること
- ★建造物群をとりまく自然環境は、社殿と一体となつて日本的宗教空間を継承する文化的景観をつくつてい



「栗石返し」と呼ばれる清掃活動(東照宮)

### 世界遺産を 未来に引き継ぐために

世界遺産とは、国境とは関係なく「普遍的価値」を持つ世界全ての人々の財産です。これらは、過去から引き継がれてきた人類の宝物であり、未来に引き継いでいかなければなりません。今回の登録を契機に、このような世界遺産の意味を考え、県民の皆様の文化財保護に対する理解が益々深まることを期待しています。

#### 問合せ

県文化財課 ☎〇二八-六三三-三四二四

(右上から)・ご存知、陽明門。194体の想像上の動物(霊獣)が彫られている。・後ろから見た東照宮の本社。写真右から本殿、拝殿が見える。・東照宮神輿舎の天井に描かれた日本一美しいと言われる天女。・日光山で最も大きな建物である輪王寺三仏堂。(中央上から)・狩野探幽作「想像の象」が目印の東照宮上神庫。・龍宮城の入口を思わせる大猷院の皇嘉門。・皇嘉門から覗く大猷院の本殿。金閣殿とも称されている。(左上から)・大谷川にかかる神橋。「平成の大改修」が始まりますので、しばしお別れです。・仏の世界を象徴的に表している輪王寺の曼荼羅。・おごそかな雰囲気の大荒山神社境内。

# 特集

## 海へ続く道

### 北関東自動車道

いよいよ全線で  
建設事業に着手！

北関東自動車道は、栃木、群馬、茨城の北関東三県を東西に結ぶ高速自動車国道です。

総延長約一五〇km、群馬県高崎市を起点とし、本県を通過して茨城県ひたちなか市に至るこの道路は、本県と太平洋、日本海とを短時間で結ぶ「海へ続く道」として期待され、一日も早い全線開通が待たれています。

これまで、本県内の都賀町～上三川町間などを含め、約七〇kmで建設が進められてきましたが、この春、残り約八〇kmについても建設に着手することが決定し、全線が事業区間となりました。



新しい道が開く北関東の未来

広がる行動圏、国土の安全性も向上！

観光地が身近になります。

北関東自動車道が完成すると、東西方向の交通利便が飛躍的に向上します。これにより、太平洋へ、また関越道を通じて日本海へ短時間で行くことができ、長野県や新潟県も口帰り圏になります。

3本の高速道路が  
手をつなぎます。

北関東自動車道は北関東地域を走る東北道・関越道・常磐道の3本の高速道路を結び、相互に乗り入れを可能にさせます。さらに、東京の交通混雑の緩和にも貢献し、万が一の災害時における国土の安全性も向上します。

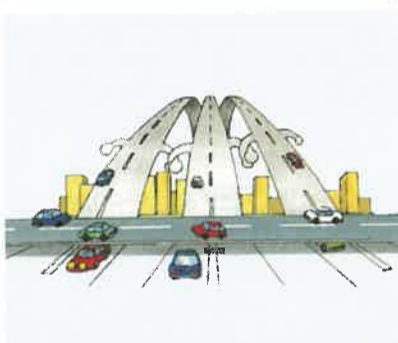
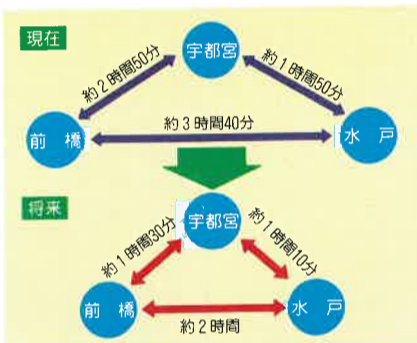
計り知れない経済効果

太平洋と日本海の港を結びます。

北関東自動車道は、茨城県で建設中の国際港湾「常陸那珂港」と直結します。これにより、これまで東京湾に頼ってきた船舶による流通が大きく変貌し、輸送コストが大幅に削減されます。さらに、関越道を通ることにより、太平洋と日本海を結ぶ運河として、北関東の都市と港をタイレクトに結び付ける流通の動脈として機能します。

各都市の大きな発展の基礎となります。

現在、沿線の市や町では、インターチェンジの周辺開発などの計画が進められています。北関東自動車道は、県内の産業活動を活性化し、新たな雇用機会を生むなど、私たちの生活を豊かにしてくれる道路です。



全線事業化を記念し、  
真岡市・足利市で「中心杭打ち式」



去る5月29日には、全線の事業化を記念し、「中心杭打ち式」が真岡市と足利市の二会場で開催されました。式には、日本道路公団、建設省、県、沿線市町等から多くの関係者が出席し、高速道路の中心線を示す木杭が、知事をはじめ関係者などの手により地面に打設されました。また、杭打ちの儀の後には、地元小中学生による記念植樹、タイムカプセルの埋設が行われ、全線の事業化を盛大に祝いました。

一日も早い全線開通のために

東北自動車道と接続する都賀町から上三川町の新四号国道と接続するインターチェンジまでの約19kmについては、平成7年11月に工事に着手し、急ピッチで建設が進められており、しだいに高速道路の姿ができていきました。この、都賀町～上三川町間については、平成12年の供用開始を目指しています。

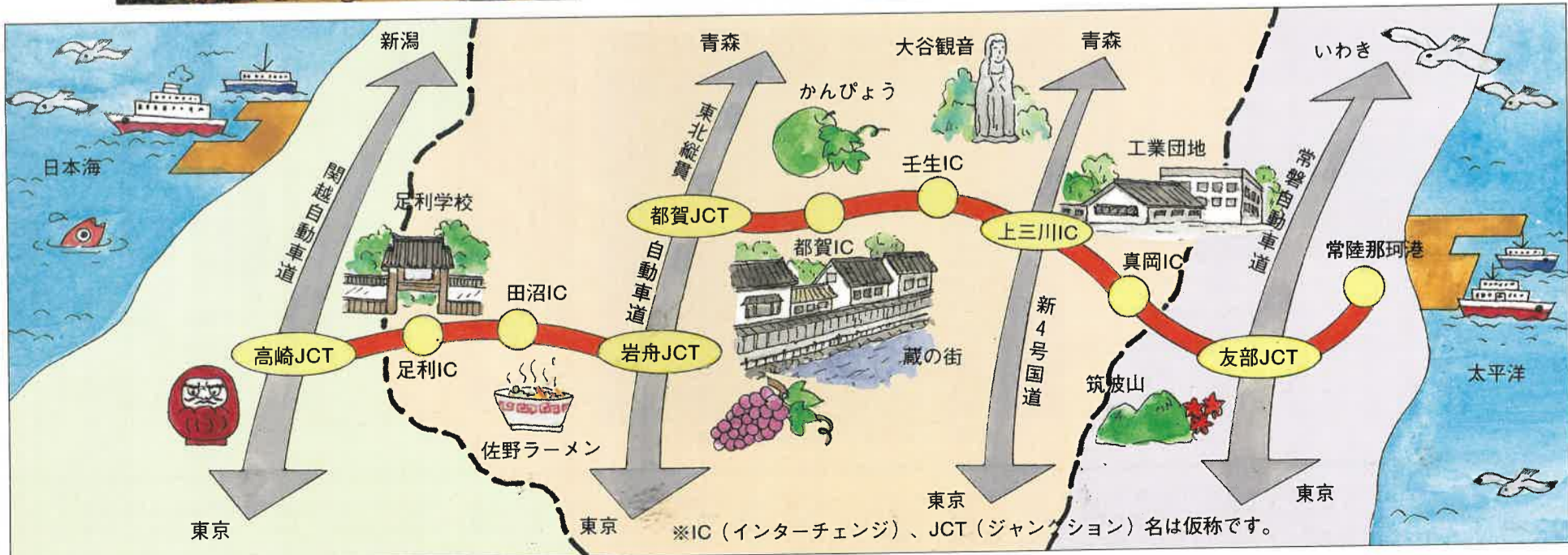
同年秋には、壬生町及び宇都宮市を会場として全国規模の花と緑の祭典「全国都市緑化とちぎフェア」が開催され、北関東自動車道が会場までの絶好のアクセス道路となります。

北関東自動車道は、「海へ続く道」として、新しい世紀の本県の発展を担う道路です。今後、県内各地で建設事業が本格化していきますが、一日も早い全線開通のため、ご協力をお願いします。



#### 問合せ

県高速道路対策室 ☎〇二八一六三三一三九五



## 「とちぎ県民カレッジ」が好評!!

県教育委員会が生涯学習の普及を目的に昨年10月、開学した「とちぎ県民カレッジ」が多くの方々から好評を得ています。

現在開講中の前期主催講座には、ボランティア活動に生かせる「自然環境セミナー」や、仕事に生かせる「技術情報セミナー」など7つのセミナーがあります。募集は30〜80名程度でしたが、環境保護意識の高まりから「自然環境セミナー」では百人を超える応募がありました。

また今年度からは、受講者からの要望により、セミナーの一部を宇都宮市以外の地区でも開催しており、前期は大田原市で、後期は小山市で開催することとしています。

「県民カレッジ」では、8月10日から後期講座の受講申込みを開始いたします。後期は歴史・文化、環境、心理学等の講座を用意しております。

詳しいことは、とちぎ県民カレッジ主催講座事務局までお問い合わせ下さい。

この他、各市町村や県の各施設で開催される連携講座も多数あります。

こちらはお近くの公民館等の窓口にある「講座一覧」をご覧になり、各実施機関に直接お問い合わせ下さい。

多くの皆様のご参加をお待ちしています。



### 【問合せ】

とちぎ県民カレッジ主催講座事務局

☎〇二八―六六五―七三〇二

## 第53回国体関東ブロック大会本県で開催 ―県勢の活躍に期待―

国民体育大会関東ブロック大会が、5月31日〜8月31日の間、県内各地で開催されます。

同大会は、関東ブロックのスポーツを振興し、地域住民の健康増進と体力の向上をはかりスポーツの交流を通じて各都県間の親睦と友誼を深め、地方文化の発展に寄与するという趣旨のもとで開催されるものです。また今年神奈川県で開催される本大会の出場をかけた予選会でもあり、レベルの高い試合展開が予想されます。

本県としては、これまで他県に依頼してきたボート・カヌー競技を含め、全競技を県内で開催いたします。

二〇〇万県民の熱い声援を、よろしくお願いいたします。

【開催日程】 大会期間 5月31日〜8月31日  
中心会期 8月28日〜30日

【開催会場】 県内12市6町

【開催競技】 水泳(水球・シンクロ)・ボート・カヌー・ボウリング・テニス・サッカー・ホッケー・ボクシング・バレーボール・体操・バスケットボール・ハンドボール・ソフトテニス・卓球・軟式野球・馬術・フエッシング・柔道・ソフトボール・バドミントン・ライフル射撃・弓道・剣道・銃剣道・山岳・アーチェリー・ラグビーフットボール・アイスホッケー (28競技)

【問合せ】 県保健体育課 ☎〇二八―六三三―三四一五

## 日光杉並木へ・那須へへ 『森と大地のシンフォニー』

第3回栃木県交響楽団サントリホール特別演奏会

首都圏に向けて本県の音楽文化を紹介することも、日光杉並木や那須野ヶ原に代表される自然豊かなふるさと「とちぎ」をより多くの方々に知っていただくために、9月13日、東京赤坂のサントリホールでクラシックコンサート「コンセル・マロニエ」を開催します。栃木県交響楽団が心を込めて奏でるメロディで、安らぎのひとときを過ごしてみませんか。多くの皆様の御来場をお待ちしています。

【日時】 平成10年9月13日(日) 午後2時開演

【場所】 「サントリホール」

【出演】 指揮/小林研一郎

ピアノ/横山幸雄

管弦楽/栃木県交響楽団

【入場料】 S席/3,000円

A席/2,500円 B席/2,000円 全席指定

【プレイガイド】 全国のチケットぴあ、チケットセゾン

又は県総合文化センターで好評発売中!

【問合せ】 栃木県交響楽団事務局

☎〇二八―六四三―五二八八



## 前略 知事さん

―お寄せください。あなたの提案―



県では、広報紙とインターネットを活用し、皆様からの県政に対する御提案・御意見をお聞きする広聴事業「前略 知事さん」を始めました。

お寄せいただいた御提案等は、知事が読ませていただき、今後の県政に反映したいと考えておりますので、

どうぞお寄せください。  
なお、御提案等につきましては、「とちぎ県民だより」やインターネット「県のホームページ」などに掲載し、皆様に広く紹介させていただきます。

◎広報紙では……  
「前略 知事さん」の用紙に、御提案等を御記入のうえポストに投函してください。  
◎インターネットでは……  
「県のホームページ」のコーナーにアクセスしてください。

## 前略 知事さん

テーマ

Handwriting practice lines for the '前略 知事さん' form, consisting of multiple horizontal dashed lines for text entry.

Form fields for personal information: 〒 (postal code), ご住所 (address), お名前 (name), 男・女 (gender), 歳 (age), ご職業 (occupation), and ☎ (phone number).

# インフォメーション

## 文化情報をあなたに

### 県立美術館

〒320-0043 宇都宮市桜4-2-7 ☎028-621-3566 毎週月曜日・祝日の翌日休館  
開館時間 9:30~17:00 (入館16:30まで)

◆企画展「大阪市立東洋陶磁美術館所蔵安宅コレクションの至宝」展▷6月28日~7月26日▷旧安宅産業が中国・朝鮮陶磁を中心に収集した、世界有数の陶磁コレクションは、現在、大阪市立東洋陶磁美術館が所蔵しています。この度は、この中から国宝2点、重要文化財6点、重要美術品4点を含む、まさにコレクションのエッセンスともいべき中国・朝鮮陶磁の至宝122点を精選して展示します。

◆企画展「美術館へのパッサージュ石原友明展」▷8月9日~9月27日▷日本のポストモダン・エイジを代表するアーティストで、写真を核に据えた立体絵画、皮革を使用した彫刻等類稀な多様性を持った作品を生み出しています。自然と人間と芸術の関係、光学メディア・流通システム等を援用した作品は、芸術作品探究の楽しさを教えてくれます。



安宅コレクション至宝

### 子ども総合科学館

〒321-0151 宇都宮市西川田町567 ☎028-659-5555 毎週月曜日・毎月第4木曜日・祝日の翌日は休館 開館時間 9:30~16:30 (入館16:00まで)

- ◆第31回企画展「スピード」▷7月12日~8月30日▷大型シミュレーターや遊びながら体験できる展示品を通して、スピードの世界を紹介します。
- ◆トレジャーハンター倶楽部▷8月16日・22日・23日▷「古代遺跡の秘宝を探せ」
- ◆夏休み映画会▷8月7日~9日
- ◆夏休み工作教室▷7月28日~8月1日
- ◆わいわいマーケット▷8月8日~9日
- ◆パソコン教室▷7月26日
- ◆おりがみ教室▷7月19日
- ◆星と音楽のひとつとき▷8月8日
- ◆天体観望会▷7月18日・8月1日・22日
- ◆天文台公開▷7月20日、8月16日
- ◆天文教室▷8月15日
- ◆科学工作教室▷9月6日  
▷ボイラー船を作ろう
- ◆ミニ工作室▷9月12日  
▷キーホルダーを作ろう



夏休み工作教室

### 県総合文化センター

〒320-8530 宇都宮市本町1-8 ☎028-643-1010

- ◆NHK交響楽団特別演奏会~ロシアからの誘い▷7月15日(木)19:00開演▷指揮/ユーリ・シモノフ▷当日券有!
- ◆ロシア国立ワガノフ・バレエ・アカデミー公演▷7月19日(日)17:00開演▷残りわずか!当日券有!
- ◆第3回カルフル・シアター(県内巡回演劇公演)劇団仲間公演「乞食と王子」▷8月21日(金)18:30栃木市文化会館☎0282-23-5678▷8月22日(土)15:00栃木県総合文化センター▷8月23日(日)15:00塩原町文化会館☎0287-32-3812▷発売中!
- ◆新進音楽家演奏会第3回コンセル・マロニエ21オーディション▷9月3日(木)~6日(日)▷一般公開(無料)▷出演/テープ審査通過者▷部門/弦楽器・声楽
- ◆栃木県交響楽団特別演奏会▷10月24日(土)18:30黒磯市文化会館☎0287-63-3219▷10月25日(日)14:00矢板市文化会館☎0287-43-2212▷入場無料(整理券)▷詳しくは各会館まで。
- ◆アンネ・ゾフィー・ムターヴァイオリンリサイタル▷11月21日(土)19:00開演▷好評発売中!



ロシア国立ワガノフ・バレエ・アカデミー

### 県立博物館

〒320-0865 宇都宮市睦町2-2 ☎028-634-1311(代) 月曜日(祝日は開館しその翌日休館) 開館時間 9:30~17:00 (入館16:30まで)

- ◆第62回企画展一特別企画展「発掘された日本列島'98」一新発見考古速報展▷地域展示:7月19日~9月13日、中核展示:8月23日~9月13日
- ◆第62回企画展関連行事①(1)遺跡説明会1・2▷1:7月25日、2:8月1日▷対象:両日受講可能な方②(2)記念講演会IⅡ▷I:8月8日、II:9月5日▷講師…I:栃木県考古学会長 塙静夫氏、II、文化庁文化財調査官 坂井秀弥氏③(3)展示解説①②▷①:8月15日、②:9月6日▷対象…①:小・中学生、②:大人 ※申込み:(1)~(3)ともに電話で人文課へ。
- ◆第62回企画展関連体験講座1~3①(1)「遺跡体験ツアー」▷8月4日▷参加費:一人1000円②(2)「チャレンジ・ザ・タイムトラベル」▷8月8日▷対象:小・中学生③(3)「古代人のアクセサリーをつくろう」▷8月23日▷対象:主に小・中学生 ※申込み:(1)は7/24までに往復はがきで、(3)は電話で人文課へ。(2)は当日博物館受付へ。



ヤベオオツノジカ化石組立標本(複製)

## こどもランキング

### 栃木のこどもは何番目?

**身長**

10歳男子  
全国平均 139.0cm  
栃木県 139.3cm  
12番目

10歳女子  
全国平均 140.3cm  
栃木県 139.9cm  
38番目

**体重**

10歳男子  
全国平均 34.9kg  
栃木県 36.2kg  
5番目

10歳女子  
全国平均 34.8kg  
栃木県 35.2kg  
14番目

**座高**

10歳男子  
全国平均 75.2cm  
栃木県 75.3cm  
15番目

10歳女子  
全国平均 76.1cm  
栃木県 75.8cm  
39番目

(資料=文部省平成9年度学校保健統計調査報告書)

料金受取人払

宇都宮中央局  
承認  
389

差出有効期間  
平成11年3月  
31日まで

お切手をはらずに  
お出しください

3 2 0 8 7 9 0  
0 0 1

栃木県知事  
渡辺文雄 行

宇都宮市埴田一丁目一番二〇号



## 那須から拓く新しい日本



県民の皆様と一緒に考えながら  
那須地域への首都機能移転の促進に  
積極的に取り組んでいます。

【問合せ】

栃木県首都機能移転情報センター  
(県企画部企画調整課内) TEL 028-623-3496、3497