



県民だより

6月号(第74号)

平成9年6月1日発行
編集・発行/栃木県企画部広報課
〒320 宇都宮市埴田1-1-20
☎028-623-2192 FAX028-623-2160

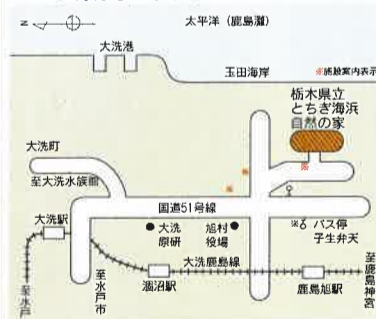
とちぎ海浜自然の家「海浜まつり」



【施設概要】

- ①生活館 宿泊室(定員400名)
 - ②学習館 学習室(大1・小4)、海の展示館、海の図書館、視聴覚室、オープンスペース
 - ③スポーツ館 体育館、室内温水プール
 - ④野外施設 屋外炊飯場、ロッジ、スポーツ広場
- ・海に接しながら学習できる宿泊型教育施設です。
・各種団体等の生涯学習の場としてご利用できます。

◆案内地図◆



- 〈交通案内〉
- 自家用車等利用
駐車場(約300台駐車可能)
 - 鉄道(大洗鹿島線)利用
水戸駅-(30分)-鹿島旭駅
鹿島旭駅下車約6km
(約1時間30分)
 - 路線バス利用
茨城交通水戸鉾田線鉾田行
子生弁天下車徒歩10分

「直行バス」乗車のご案内

- 「直行バス」乗車ご希望の方は、官製はがきで次の事項を記入のうえお申し込みください。(定員250名)
郵便番号、住所、電話番号、氏名、年齢、性別
※1枚につき10名まで申し込みできます。
栃木県立とちぎ海浜自然の家あて(6月21日必着)
- 乗車場所等については指定させていただきます。
- 乗車場所
 - 県南地区 JR足利駅(AM6:00)→佐野市民会館→JR栃木駅→JR小山駅→
 - 県央地区 東武新鹿沼駅(AM6:15)→JR宇都宮駅→真岡鐵道七井駅→
 - 県央地区 JR宇都宮駅(AM7:00)→
 - 県北地区 JR黒磯駅(AM6:00)→JR西那須野駅→大田原市役所→JR鳥山駅→

とちぎの海で「地引き網体験」

7月20日は、国民の祝日「海の日」です。今年もこの「海の日」に栃木県民の皆様は海を味わっていただくとともに、とちぎ海浜自然の家について理解を深めていただくために「海浜まつり」(午前10時〜)を開催します。

イベントとして、とちぎ海浜自然の家の眼下に広がる玉田海岸で地引き網を行います。また、その他地引き網で捕れた魚を大鍋で料理し、参加の皆様に味わっていただく予定です。

このほか、茨城県磯節保存会の皆様による民謡発表会、地元の商工会・農協による模擬店の出店、温水プール等の施設開放など、お子様からお年寄りまで幅広い年代の方に楽しんでいただける内容となっております。

当日は、栃木県内からとちぎ海浜自然の家までの無料の直行バスも予定しておりますので、この機会にぜひ「とちぎの海の日」へお越しください。

■問合せ 栃木県立とちぎ海浜自然の家(指導課)
〒321-1104
茨城県鹿島郡旭村玉田三三八二
☎0291-3774000

■県政にあなただの声を■

県政に対するご意見・ご要望などは
最寄りの県民相談窓口へお気軽に…

- 中央県民センター(県庁本館2階) ☎028-623-3765 FAX028-623-3767
- ・上都賀県民相談室(上都賀庁舎) ☎0289-64-9419 FAX0289-62-9254
- ・芳賀県民相談室(芳賀庁舎) ☎0285-82-5888 FAX0285-82-4668

- 県南県民センター(下都賀庁舎) ☎0282-24-5665 FAX0282-23-4391
- ・安蘇県民相談室(安蘇庁舎) ☎0283-24-2603 FAX0283-22-1985
- ・足利県民相談室(足利庁舎) ☎0284-42-9700 FAX0284-41-1219
- ・小山県民相談室(小山庁舎) ☎0285-22-9164 FAX0285-24-6186
- 県北県民センター(那須庁舎) ☎0287-23-1555 FAX0287-23-9377
- ・塩谷県民相談室(塩谷庁舎) ☎0287-43-2142 FAX0287-43-1281
- ・南那須県民相談室(南那須庁舎) ☎0287-83-1555 FAX0287-82-3725

※FAXは24時間受け付けています。

特集

とちぎの子どもたちの健やかな成長を願って

～すすめています

「子育て環境」へ「」

すくすく子育てプラン

○ 近年、核家族化や都市化の進行などにより、子どもと家庭を取り巻く環境は大きく変わってきており、とりわけ、出生率の低下による少子化の進行は、将来、社会経済の活力を低下させることも、子ども同士のふれあいの減少など子ども自身の健やかな成長にも影響するものと考えられます。

このような状況のもとで、社会全体で子育てを支援し、次の世代を担う子どもたちが健やかに生まれ育つ環境づくりを推進することが重要な課題となっています。

県では「すくすく子育てプラン」を策定し、八つのスローガンのもと、さまざまな子育て環境づくりに取り組んでいます。

- こ.....子どもも健康第一
- そ.....相談援助で子育て安心
- だ.....男女一緒に子育て参加
- て.....手助けし合う子育て社会
- は.....働く家族の子育て支援
- と.....共に育む子どもの成長
- ち.....地域で見守る子どもの成長
- ぎ.....行政に子どもの視点

母と子の健康を守るために
～母子保健対策の充実～

○ 家庭において、何よりも大切なことは家族の健康です。特に、乳幼児期の健康診査は子どもの成長・発達状況をみながら、その子どもの健康レベルを高めていく機会となっています。

健康診査は「乳幼児健康診査」「一歳六カ月健康診査」「三歳児健康診査」があり、市町村が無料で実施しています。



育児の不安や悩みの解消のために
～あかちゃんすくすく～
～テレフォン相談事業～

○ 済生会宇都宮乳児院では、乳幼児の授乳、離乳食、食事、病気、遊び、言葉の発達、しつけ、予防接種などの悩みについて、保母、保健婦や小児科医が相談に応じ、必要な指導助言を行っています。

☎〇二八―六三―四一五二（よごんご）



子育てと仕事の両立支援のために
～保育内容の充実と
保育所の整備～

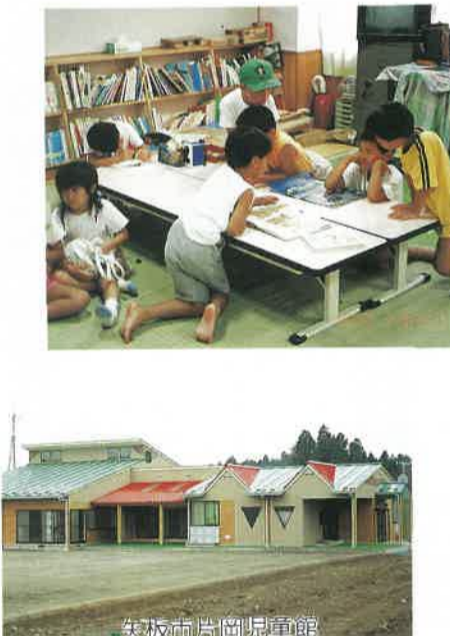
○ 子育てと仕事の両立支援のために保育所の果たす役割は大きく、その多様な保育ニーズに対応するため、延長保育、乳児保育などを中心とする「特別保育事業」を積極的に推進しています。



地域での子育て・子育て支援のために
～児童館の整備
放課後児童対策の推進～

○ 子どもたちがすくやかに地域で活動できる拠点としての、児童館の整備を推進しています。児童館では児童指導員の指導のもと、地域に合った各種のイベントが開催されています。

また、放課後留守家庭児童のための「放課後児童クラブ」とその活動の拠点となる「クラブ室」の充実を図っています。



子どもたちの豊かな感性と
創造力を培うために
～「子どもの森」の整備促進～

○ 「子どもの森基本構想」を策定し、今後この構想に基づいて市町村が整備する「子どもの森」を積極的に支援していきます。



お知らせ

妊娠届けを出された方には、市町村の担当課などで子育て情報誌「笑顔いっぱい」を配付しています。子育てに関する各種の情報が掲載されていますので、是非、ご利用ください。

■問合せ
県保健福祉部児童家庭課
子育て環境づくり推進担当
〒二三〇 宇都宮市鳩田一―一―二〇
☎〇二八―六三―三三〇六八

トピックス

県民の日記念行事
「自然と遊ぶ日光97」に参加しませんか!



県民の日マスコット「ルリちゃん」

「県民の日」 6月15日

県民の日は、明治6年に栃木県と宇都宮県が合併し、おむね現在の栃木県が誕生した6月15日を記念して制定されました。

県民一人ひとりが郷土を見直し、理解と関心を深め、県民としての一体感と自治の意識をはぐくみ、より豊かなふるさと栃木県をつくりましょう。

今年、日光市で県民の日記念行事を開催しますので、皆さんのご来場をお待ちしています。

□期日 平成9年6月14日(土)・15日(日)

□場所 アーデル霧降スポーツバレイ

日光市総合会館 他

□誰でも参加できるイベント

◆マーチング・イン・アーデル

(15日 午前10時から12時30分 アーデル霧降)

全国でもトップクラスの文芸女子高のパーニングスターや宇都宮サウンドカンパニーなどが、華やかな演奏を会場一杯に繰り広げます。

◆パラエティショー

(15日 午前11時から午後3時 アーデル霧降)

栃木放送の移動スタジオに石井聖子さんなどを迎えて、歌とトークを交えてのパラエティショーを繰り広げます。

◆にっこり楽市

(14・15日 午前10時から午後4時 アーデル霧降)

開催市の日光や近隣市町村の特産品を集めての展示即売会です。

◆その他の行事(14・15日 アーデル霧降)

●どつゆのっけんちよう(県庁の仕事を紹介)

●日光市協賛行事

「日光彫教室、アイスホッケー教室、るりちゃんと滑る」(14日)、抽選会など

●各種団体・企業による協賛事業など

□6月14日・15日には県有施設が無料開放されるほか、一部の市町村施設や民間施設の入場料等が割引になります。詳しくは下記でお問い合わせください。

首都機能移転情報センターの開設

4月1日から首都機能移転情報センターを県庁本館、2階企画調整課内に開設しました。

この情報センターでは、県民の皆様は首都機能移転に関する情報をお知らせするため、本県や国・他地域のパンフレット、参考図書、ビデオなどの各種資料を展示しています。また、県民の皆様からのお問い合わせにお答えいたします。ぜひご利用ください。



□利用時間 AM8:30~PM5:00 (月曜~金曜、祝祭日を除く)
□TEL 028-623-3496・3497
□FAX 028-623-2260
□ホームページアドレス <http://www.pref.tochigi.jp/>

■問合せ 首都機能移転情報センター (県企画部企画調整課内)

◆平成9年6月14日・15日に無料開放

- 障害者保養センター「那珂川苑」(宿泊室を利用する休憩以外の休憩に係る使用料) ☎0287-92-5511
- 子ども総合科学館(観覧料等) ☎028-659-5555
- 勤労者休養施設「かもしか荘」(宿泊室を利用する休憩以外の休憩に係る使用料) ☎0287-32-2525
- とちぎ花センター(観覧料) ☎0282-55-5775
- 日光自然博物館(観覧料) ☎0288-55-0880
- 日光田母沢御用邸記念公園(観覧料) ☎0288-53-6767
- 井頭公園(フィールドアスレチック他) ☎0285-83-3121
- 鬼怒グリーンパーク(水上アスレチック他) ☎028-675-1909
- 那須野が原公園(フィールドアスレチック他) ☎0287-36-1220
- とちぎ海浜自然の家(海の展示館) ☎0291-7-4000
- 県立美術館(観覧料) ☎028-621-3566
- 県立博物館(観覧料) ☎028-634-1311
- しもつけ風土記の丘資料館(観覧料) ☎0285-44-5049
- なす風土記の丘資料館小川館(観覧料) ☎0287-96-3366
- なす風土記の丘資料館湯津上館(観覧料) ☎0287-98-3322

◆平成9年6月15日に無料開放

- 県体育館(普通利用の場合の運動施設使用料) ☎028-622-4201
- 県立県南体育館(普通利用の場合の運動施設使用料) ☎0285-21-0021
- 県立県北体育館(普通利用の場合の運動施設使用料) ☎0287-22-8012

■問合せ 栃木県民の日実行委員会事務局 ☎〇二八六三三二二二五

水産試験場サマースクール開校



県水産試験場は、内水面漁業の振興を図るため、県内の河川湖沼の水生生物や養魚についての調査研究や指導普及を行っています。

このたびは、淡水魚に親しみ、魚についての理解を深めていただくために、小学生を対象にサマースクールを開校します。

当日は、ペヘレイ(アルゼンチン原産の魚)や、ヤシオマス(三倍体ニジマス)の養殖、ミヤコタナゴの系統保存など各種研究の状況について、保護者の皆様と一緒に、場内の見学を予定しています。

◆日 時 平成9年8月6日(水)~8日(金)

◆場 所 宇都宮市柳田町二六〇 水産試験場内

◆対象者 小学校4、5、6年生(保護者同伴)

◆受講者数 各日 30名(児童の人数)

◆内 容 魚(アユ)についての話と体験学習

◆応募方法 往復八ガキにて応募してください。

※記載事項は、各小学校へ実施案内としてリーフレットを送付する予定です。参考にしてください。

◆応募受付 6月9日(月)~7月10日(木)

■問合せ 県水産試験場 ☎〇二八六六二二三五五

県政世論調査にご協力を!

「栃木県県政世論調査」は県民の皆さんの生活と県政への関心・要望・意向などをとらえ、県政施策の企画立案の参考とするために、年一回調査を実施しています。

◆対象 20歳以上の方

◆期間 平成9年6月1日(日)~20日(金)

◆調査員が伺いましたら協力ください。

◆問合せ 県広報課 ☎〇二八六三三二二九二

下水道広げて守ろう水の星

下水道は、清らかな水環境の創出と、県民の皆様の快適で安全な生活環境の確保に役立っており、おもに次の四つの役目をもっています。

◆快適な生活の提供

トイレが水洗化されますので、臭いなどの問題もなくなり、清潔なトイレが使えるようになります。

◆清潔な街並みの創出

住宅の周りに、汚水や雑排水が溜まりなくなりますので、蚊や蠅などの害虫や、伝染病の発生を防げます。

◆浸水の防止

下水道は、雨水を排除することも大切な役割としており、大雨時の道路や家屋などの浸水を防ぎます。

◆水質の保全

下水をきれいに処理してから流しますので、川・湖や海の水質を守ります。

◆下水道普及率(平成7年度末)

栃木県の下水道普及率 三十五・七%

下水道普及率の全国平均値 五十四%

全国道府県別順位 二十二位

◆平成9年度末供用開始予定市町村

流域関連公共下水道 野木町

単独公共下水道 粟野町・南那須町

■問合せ 県土木部下水道課 ☎〇二八六三三二二五〇四

「とちぎテレビ」発足

去る5月14日(水)、第三セクター方式による「株式会社とちぎテレビ」が発足しました。

とちぎテレビは、特に、地域に密着した情報を提供する県民のためのテレビ局として、99年春の開局を目指します。

本社・スタジオ 宇都宮市昭和二二二二
チャンネル UHF31チャンネル
本放送開始 一九九九年四月

とちぎテレビの開局にあたり、県としても県政情報のメディアとして積極的に活用していく予定です。

■問合せ 県企画部広報課 ☎〇二八六三三二二九〇

インフォメーション

文化情報をあなたに

県立博物館

〒320 宇都宮市睦町2-2 ☎028-634-1311(代) 毎週月曜日、祝日の翌日は休館
開館時間 9:30~17:00(入館16:30まで)

- ◆第60回企画展「明治天皇と御巡幸」▷7月20日~8月24日▷明治9年(1876)の東北御巡幸など、明治天皇の六大御巡幸について紹介します。
- ◆第60回企画展関連行事①(1)記念講演会▷8月3日▷講師:京都大学人文科学研究所教授 佐々木克氏②(2)テーマ解説▷7月27日 ※申込は電話で人文課へ。
- ◆連続講座①(1)「子供昆虫教室①虫のふしぎ発見、②虫の仲間分け」▷①7月24日、②8月7日②(2)「植物細密画の描き方①~⑤」▷8月19日・21日~23日・30日 ※申込はともに電話で自然課へ。
- ◆講座①「栃木の民話語り」▷6月8日 ※申込は電話で人文課へ。
- ◆体験学習①(1)「化石をさがそう①」▷6月8日②(2)「七夕飾りを作ろう」▷6月22日③(3)「石ウスと火起こしに挑戦①」▷7月6日④(4)「公園の昆虫を観察しよう」▷7月13日⑤(5)「動くおもちゃを作ろう①②」▷7月26日、8月17日⑥(6)「魔法のシートで遊ぼう」▷8月2日 ※申込はともに当日当館受付へ。



奥羽御巡幸の図 明治9年(当館蔵)

子ども総合科学館

〒320 宇都宮市西川田町567 ☎028-659-5555 毎週月曜日、毎月第4木曜日、祝日の翌日は休館 開館時間 9:30~16:30(入館16:00まで)

- ◆第28回企画展「スライダーinニュートン」▷7月13日~8月31日▷ニュートンの解きあかした数々の謎を、今、体感的に解明する。
- ◆第8回子どもフェスティバル▷8月23日・24日▷屋外施設をフルに使っての体感アドベンチャーゲームや誰でもできる手作り工作の楽しいイベントです。
- ◆星と音楽のひととき▷6月14日
- ◆天体観望会▷6月14・28日、7月12・26日、8月2・23日
- ◆ミニ工作室(小中学生)「笛を作ってあそぼう」▷6月14日、「舟を作ってあそぼう」▷7月12日
- ◆おりがみ教室▷6月15日、7月20日
- ◆バラエティー・サイエンス▷6月28・29日、7月26日
- ◆パソコン教室▷6月22日、7月27日、8月24日
- ◆科学工作教室(小学校3年~中学生)「二極モーターを作ろう」▷7月6日
- ◆天文台公開▷7月6・21日、8月3日
- ◆どろりんピック▷7月21日
- ◆夏休み映画会▷8月6~10日
- ◆天文教室「天体観察入門」▷8月9・19日



宇宙の科学 リニューアルオープン

県総合文化センターチケットインフォメーション

〒320 宇都宮市本町1-8 ☎028-643-1010

- ◆第2回カルフル・シアター(県内巡回演劇公演)劇団前進座《青少年劇場》「トガリ山のぼうけん~生きものたちの森~」▷原作・美術・脚本/いわむらかずお(益子町在住)▷8月22日(金)▷18:30真岡市民会館☎0285-82-7151▷8月23日(土)▷15:00黒羽町文化複合センターシアターホール☎0287-59-0855 ※詳しくは各会館へ
- ◆ホセ・コランジェロ&ダンシング・タンゴアルゼンチーノ▷6月22日(日)16:00
- ◆読売日本交響楽団特別演奏会▷7月6日(日)15:00▷指揮/ヨエル・レヴィ、ピアノ/小川典子▷ショパン ピアノ協奏曲第2番他
- ◆松竹大歌舞伎公演▷7月21日(月・振替休)(昼の部12:30)(夜の部17:30)▷出演/中村富十郎、中村松江、市村萬次郎他▷「廓三番叟」「傾城反魂香」「鶯娘」他
- ◆レニングラード国立舞台サーカス▷8月25日(月)12:30、15:30
- ◆スロヴァキア国立歌劇場オペラ「トスカ」▷10月31日(金)18:30▷佐藤しのぶ、ペーター・ドヴォルスキー他出演



劇団前進座「トガリ山のぼうけん」より

県立美術館

〒320 宇都宮市桜4-2-7 ☎028-621-3566 毎週月曜日休館
開館時間 9:30~17:00(入館16:30まで)

- ◆企画展「ベルギー象徴主義の巨匠展—ジャン・デルヴィルを中心とした理想主義者たち」▷5月25日~7月6日▷19世紀末のベルギー象徴主義を、理想主義の画家デルヴィルを中心に、クノッフ、ロップスら19作家の油彩、彫刻、水彩、素描、版画、計115点を紹介します。
- ◆企画展「揺れる女/揺らぐイメージ—フェミニズムの誕生から現代まで」▷7月20日~9月28日▷19世紀サロン絵画のブーグロー、カバネルから、シュルレアリズムを経て、草間弥生ほか11作家の現代までの絵画、写真、版画180点を展示します。
- ◆揺れる女/揺らぐイメージ展、関連ワークショップ「夏休み親と子による自分探しの箱づくり」▷8月8日~8月10日の3日間14:00~17:00▷材料費1人千円程度▷事前申込が必要 ※詳しくは学芸課まで



ジャン・デルヴィル《オルフェの死》部分 1893年

県からのお知らせ

募集



【潜在看護力再開発講習会】

保健婦(士)・助産婦・准看護婦(士)の資格を持ちながら、看護業務に就いていない方のために、基本的技術の復習や最近の医療、看護技術等の知識習得のための講習会を開催します。

◇期日 7月8日(水)~16日(水)のうちの7日間
◇会場 講義 とちぎ健康の森(宇都宮市)・実習 県内3地区3会場(自治医科大学附属病院ほか)
◇定員 30名(各地区)
◇締切 6月10日(水)
◇申込み 宇都宮市駒生町3337-1(とちぎ健康の森内) 栃木県ナースセンター 潜在看護力再開発講習会係 ☎028-625-3831

【食と食生活(くらしにエプロン)講座】

毎日の食事のあり方を考え、食品に対する関心を高め、好ましい食生活を考える。

◇会場 県消費生活センター(とちぎ女性センター内)
◇対象 県内在住の主婦等
◇定員 1回当たり30名(先着順・無料)
◇期日 7月2日、8月27日、9月10日、12月3日、1月21日、2月18日
◇締切 各回とも実施日の前週水曜日
◇申込み 県消費生活センター企画情報課 ☎028-665-7733

【本場結城紬織物の製織伝習生】

◇内容 本場結城紬の製織技術を習得し、機織り後継者となるための講習。

◇定員 若干名
◇対象 講習後、県内の結城紬織物業者の仕事が可能の方。(45歳くらいまで)
◇申込み 県紬織物指導所 ☎0285-49-0009

催し



【緑の相談所6月の催し】

《中央公園》◎サツキ展 ◇期日 6月11日(水)~15日(日) ◇無料
◎ウチョウラン展 ◇期日 6月26日(水)~29日(日) ◇無料
◇問合せ 同相談所 ☎028-636-7621
《井頭公園》◎講座「サツキの花後の手入れ」◇期日 6月8日(日) ◇定員35名 ◇無料
◎夏の山野草展 ◇期日 6月12日(水)~15日(日) ◇無料 ◇問合せ 同相談所 ☎0285-82-4475

試験

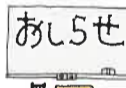


【調理師及び製菓衛生師試験】

◇期日 8月5日(水)
◇会場 宇短大附属高校
◇願書受付 7月1日(水)~3日(木)
◇受験料 ①調理師 6,100円 ②製菓衛生師 9,100円

◇申込み 最寄りの県健康福祉センター又は県環境衛生課 ☎028-623-3109

案内



【県学生職業情報センター】
◇同センター(県庁本館内)では、6月2日(月)から求人情報を公開しますので、ご利用ください。
◇大学生等の採用を予定する企業の方は、求人票を管轄の公共職業安定所へ。
◇問合せ 県職業安定課 ☎028-623-3224

【商業統計調査にご協力を!】

◇調査日 平成9年6月1日現在 ◇対象 全国の卸売業、小売業を営むすべての商店
◇方法 調査員が直接伺い、記入後の調査票を回収 ◇調査票の秘密は厳守されます。
◇問合せ 県統計課 ☎028-623-2250

県政情報をあなたへ

■県政テレビ番組■

○ウィークリー栃木
毎週木曜日
8:00~8:15
テレビ東京12チャンネル

○県政ピックアップ
【県政情報提供番組】
自主放送を行う県内各CATVで放送

■県政ラジオ番組■

栃木放送
○県民の窓
(毎週日~金曜日12:15~12:30)
○知事さんこんにちは
(毎月第3日曜日 9:15~9:45)
○県庁ダイアリー
(毎週月~土曜日 8:44~8:49)
○とちぎNOWNOWウオッチング
(毎週木・金曜日13:35~13:40)

エフエム栃木

○マロニエインフォメーション
(毎週月~金曜日 9:00~9:05)
○クロスオーバー栃木
(毎週土曜日 9:00~9:18)

■インターネット■

○栃木県のホームページ
<http://www.pref.tochigi.jp/>

とちぎの魅力・実力・潜在力

農業粗生産額 (平成7年)
2,951億円 [47都道府県中第14位]

