

# 県民だより

第39号

●1991年1月22日発行 ●編集・発行/栃木県企画部広報課 〒320宇都宮市埜田1丁目1番20号 ☎0286・23・2158 ●県人口/1,936,865人/男963,570人/女973,295人 ●世帯数574,584世帯(1990年11月1日現在)

## 日光 その魅力に輝きを 日光の活性化を考える



半月峠からの奥日光全景



陽明門



栃木県知事  
渡辺 文雄

「日光」は、いつの時期に訪れても四季折々の美しい姿があり、また、何度訪れてもその都度新鮮さを感じ、新しい魅力を見出すことのできる素晴らしいところだ。

日光の自然や文化は、県民のみならず国民全体にとって、あるいは国際的にも貴重な財産です。私たちはこれを守り、さらにその魅力を高め、後世に永く引き継いでいかなければなりません。

我が国を代表する国際観光地、そして栃木県の「顔」ともいべき日光について、県民のみなさまと共に考え、その魅力をもう一度見直してみたいと思います。



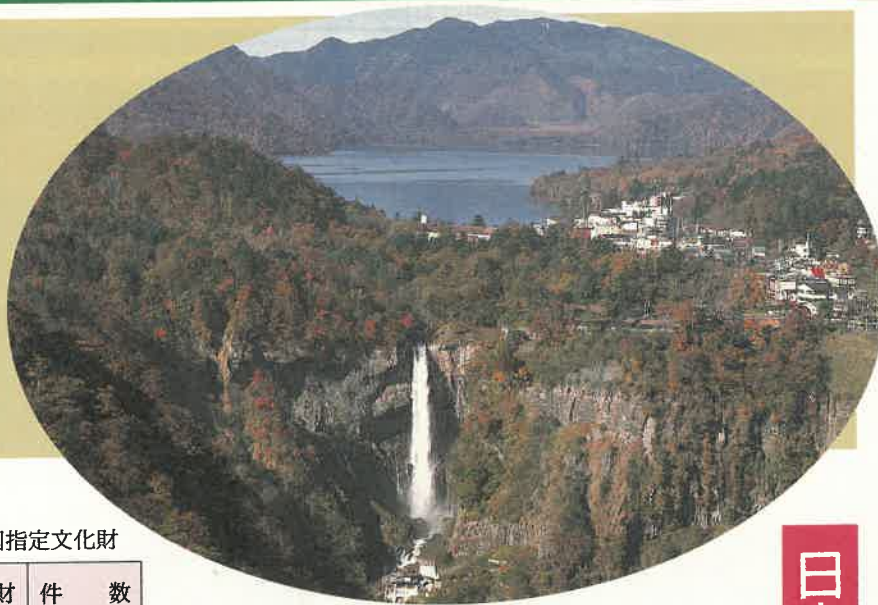


# 日光「日光」の活性化をめざして

史・文化の資源に恵まれ、我が国を代表する観光地として広く国際的にも親しまれています。

観光志向の変化に対する立ち遅れや観光シーズンにおける宿泊施設の老朽化など、観光客の要望に的確に応えられず。

活力ある観光地にするにはどうしたらよいか課題と



# 日光「日光」の活性化をめざして

## 日光の現状

### ●豊かな自然

日光は、起伏に富んだ地形が作り出した素晴らしい自然景観が多く見られます。また、ニッコウキスゲ、ホザキシモツケなどの植物やシカ、サル、クマなど野生動物の宝庫となっています。

### ●歴史・文化

古い歴史に彩られた日光には、特別天然記念物の杉並木や、国宝・重要文化財に指定された建造物、工芸品などがたくさんあります。

日光における国指定文化財

文化財	件数
国宝	11
重要文化財	82
特別天然記念物	1
名勝	1
天然記念物	1
選定保存技術	1

### ●国立公園の先駆

明治四十四年、時の日光町長が町民と共に日光を『東洋の公園・世界の楽園』にしようと、帝国議会で請願し、国立公園制度を国に働きかけました。そして、日光は制度発足の昭和九年に国立公園に指定されました。

### ●観光客の季節変動

日光には、年間約八〇〇万人の観光客が訪れています。しかし、季節により著しい変動がみられます。



## 活力ある日光を目指して

日光が抱えている課題を解決するために、国・県・市・地元や民間の関係者が協力して検討し、次の四つをテーマにして日光の活性化を図っていくことにしています。

- ◆貴重な自然の保全
- ◆国際観光地としてのグレードアップ
- ◆地域活力の向上
- ◆快適な居住環境の形成

そして、現在、活力あふれる日光を目指して、いろいろな事業に取り組んでいます。

### ●自然環境の保全

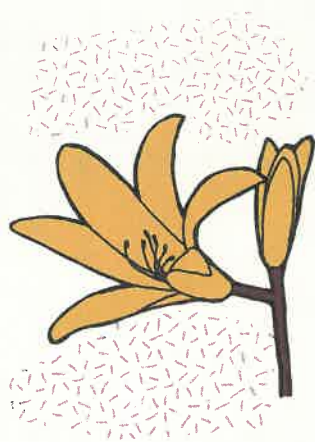
〔戦場ヶ原湿原の保全対策〕  
乾燥化がみられることから、貴重な植物の宝庫を後世に残すための対策を実施しています。

### 〔適正な自然公園の利用〕

日光は歩いて探勝するのが一番」ということで、環境庁では「日光てくてく運動」を提唱して歩道を整備し、さらに自然とその景観を保護するため、中禅寺湖やその周辺での動力船や車の乗り入れの規制を検討しています。

### 〔湯の湖をきれいに〕

湯の湖や下流の中禅寺湖の水質を改善し、環境を保全するため、湯の湖の「汚泥をくみあげる作業」に着手しました。



日光自然博物館完成予想図



シカの群



いろは坂

### ●日光自然博物館の設置

日光国立公園を訪れる人々に、自然や文化に関する情報・知識を提供するため、中宮町地区に建設しています。平成三年七月オープン予定。

### ●新明智トンネル工事

交通渋滞緩和のため、現在工事中です。平成五年度に開通予定。

### ●スケートリンクの新設

年間を通じてスケートが楽しめるよう、所野地区に建設中です。平成四年一月には、インターハイ・スケート競技大会も開催される予定です。

### ●日光活性化への地元の取り組み

訪れる客を暖かくもてなし、心地よい滞在をしていただくためのサービスの向上などは、地元の役割です。  
奥日光では、地元住民による討論会が、また、清滝地区では勉強会が行われるなど、自主的な検討が行われています。

## みんなで日光をいきいきさせよう

日光には、いろいろな課題が山積みしていますが、これらを一つひとつ解決していくために、今、日光市と地元の人たちが真剣な取り組みを始めています。

これからさらにこの気運が盛り上がりれば、『国際観光地「日光」として、誰からも愛され、大勢の人に楽しんでもらえる活力のあるまちとして生まれ変わるはずですよ。みなさんも一緒になって、取り組んでいきましょう！

問合せ 県林務部自然環境課

☎〇二八六一二二一三二〇六





《初夏の戦場ヶ原》

# 国

日光は、自然と歴史  
県内外はもちろん、  
しかし、近頃では、  
る交通渋滞、さらには  
ない状況が見受けられ  
そこで、現在、日光  
なっています。

## とちぎ再発見

### イメージチェンジ 足利市

足利市は、古くから、日本最古の学校といわれる足利学校のある町、源姓足利氏発祥の町、商工業の盛んな町として知られてきました。また、市の中央を西から東に貫流する渡良瀬川の清流、緑なす山並みなど豊かな自然に恵まれた町でもあります。



足利市街

さらに、近い将来、北関東自動車道路のインターチェンジ周辺の開発により、新たな産業の発展も期待されています。

#### 『足利学校がグレードアップ』



復原された足利学校

明治5年に廃校となった足利学校では、往年の聖廟(孔子廟)、杏壇門、学校門、入徳門などの建物のほか、足利学校遺蹟図書館で宋刊本「文選」、宋版「礼記正義」などの77冊の国宝指定書籍をはじめとする多数の貴重書を大切に保管してきました。

昭和57年度から62年度までの発掘調査の成果と古絵図や資料に基づき、宝暦6年(1756年)に完成した姿(高さ13.8mの巨大な木造建築物の方丈をはじめ庫裡、書院、土蔵、木小屋、衆寮などの建物と庭園)を当時の工法、材料などで忠実に復原し、公開しています。

#### 『天下取気分?』

NHKが日曜の夜、絢爛たる歴史絵巻として放映している「太平記」は、吉川英治先生の「私本太平記」が原作です。この中では、青年時代の尊氏が、祖父・家時の「我が命を縮めて三代の中に(尊氏まで)、天下をとらしめ給え」との置文を見て、天下平定の宿命を知ったのは足利氏ゆかりのぼん阿寺の大日堂である、とされています。



ぼん阿寺



一般公開されている「太平記」のオープンセット

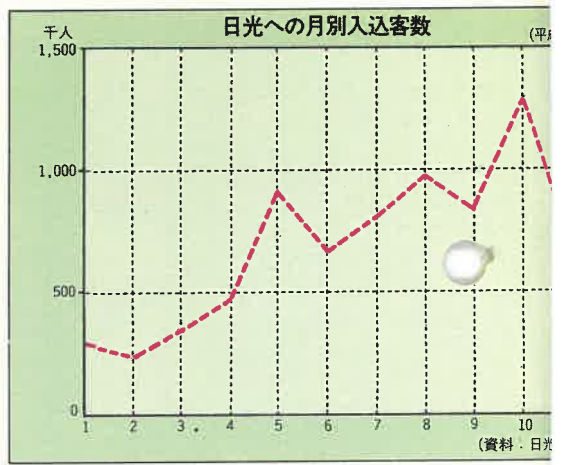
「太平記」の収録も足利市に建設されたオープンセットで順調に行われました。京都の公家館や鎌倉の足利館など70余棟の大規模なオープンセットも公開しています。

初春の一日をゆっくと足利市でお過ごしになりませんか。みなさまのお越しを心からお待ちしています!

足利市総務部行政管理課 ☎0284-21-1141

**● 交通渋滞**  
マイカー利用の行楽客が多く、観光シーズンには、日光市街地やいろは坂で慢性的な交通渋滞となっています。

**● 人口の減少**  
日光市の人口は、昭和二十九年の三万三千人をピークに年々減少しており、平成二年十月には、約二万人となっています。



### 奥日光を楽しむ「おすすめコース」

春から秋のシーズンに歩いてみてはいかがでしょうか?

- ① 茶の木平探勝コース (県花やしおつつじの群落)
- ② 半月峠コース (中禅寺湖を鏡にした男体山)
- ③ 中禅寺湖一周コース (野生動物の生息形跡の発見)
- ④ 小田代原コース (7~8月のノアザミのじゅうたん)
- ⑤ 西の湖・千手ヶ浜コース (ミズナラ林にシカの足跡が)
- ⑥ 戦場ヶ原・小田代原コース (花ごよみ、野鳥観察、湯川の清流)
- ⑦ 湯の湖一周コース (湯元温泉に泊まって朝夕の散歩1時間)
- ⑧ 切込湖・刈込湖コース (水の出口がないのに水位が一定の不思議)



# 情報スクランブル

県庁のあて先  
〒320 宇都宮市埴田1-1-20

## 催し

### 県立博物館の催し

▷第34回企画展  
「古墳出現のなぞ～激動の世紀に迫る～」  
〔期間〕 2月10日(日)～3月24日(日)  
(2/12・18・25、3/4・11・18・22休館)  
〔時間〕 午前9時30分～午後5時  
(入館は午後4時30分まで)  
〔会場〕 同館企画展示室ほか  
〔内容〕 古墳時代の移行期の東国(栃木)に焦点をあて、古墳出現のなぞに迫ります。  
▷栃木県郷土芸能大会  
〔日時〕 2月3日(日)  
午後2時～4時  
〔場所〕 同館講堂  
〔定員〕 150名  
〔内容〕 県内に古くから伝わる郷土芸能の公演を行います。  
(出演: 県郷土芸能保存協会)  
〔申込み〕 電話で同館人文課へ  
▷映画会

期 日	内 容
2月11日(月)	◇お父さんの宝物 (劇映画41分) ◇よみがえる古代 (20分)
2月17日(日)	◇石の文化 (29分) ◇はばたけオオタカ・チョウゲンボウ (30分)
3月10日(日)	◇ナイチンゲール物語 (アニメ20分) ◇名犬ジョン大自然に生きる (アニメ24分) ◇二荒山の田楽舞 (15分)
3月17日(日)	◇竹取物語 (アニメ31分) ◇縄文土器 (24分)

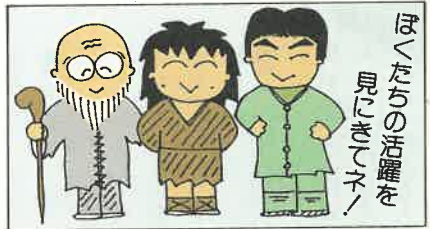
〔時間〕 午前11時と午後2時  
〔会場〕 同館講堂  
〔観覧料〕 無料  
(展示をご覧になる方は観覧料が必要です。)

毎週土曜日午後2時より、企画展・常設展をコンパニオンが解説・案内いたします。ご参加ください。

▷問合せ 同館 (☎0286-34-1311)

## 間もなく開催! 「あつたがハートフェスティバル」

▷期 日 2月17日(日)  
開場: 午後0時30分  
開演: 午後1時  
▷場 所 宇都宮市文化会館大ホール  
▷内 容 今年は、みなさまご存じの海老一染之助・染太郎さん、劇団「らくりん座」、「青葉城恋唄」のさとう宗幸さんの出演、そして丸山浩路さんの司会により、楽しさと感動の場面をたくさん用意しています。  
▷入場無料 (ただし、市町村社会福祉協議会か福祉事務所に用意されている整理券が必要です。)  
▷問合せ 県厚生課 (☎0286-23-3047) または県社会福祉協議会 (☎0286-22-0524)



## 募集

### 平成3年度県立県南高等産業技術学校 普通課程2類(高等学校卒業程度) 訓練生の募集について

▷県南高等産業技術学校は、高卒課程を新規開設して、平成3年4月新装開校するため学生等の募集を行っています。  
▷募集内容  
(募集学校) 県南高等産業技術学校  
(足利市多田木町76 ☎0284-91-0803)

学 科	定 員	訓練期間
電気設備技術科	20名	1年
情報ビジネス科	20名	1年
ファッションデザイン科	10名	1年

▷応募資格  
高等学校卒業(平成3年3月見込みを含む)または、これと同等以上の学力を有する者であって30歳以下のもの  
▷選考方法  
学力試験(国語・数学)、面接、身体機能検査  
▷募集期間・試験日

募集期間は3月20日(水)までとし、随時試験を行い、定員になり次第募集を締め切ります。

▷応募方法  
提出書類に必要事項を記入の上、県南高等産業技術学校に提出してください。  
▷合格通知  
県南高等産業技術学校長から、本人に通知します。  
▷詳しいことは、県南高等産業技術学校または県職業能力開発課 (☎0286-23-3235・3237) へお問い合わせください。



## 案内

イメージアップキャッチフレーズ県民公募  
たくさんのお応募ありがとうございました。  
『今が旬です とちぎ県』  
\*県民公募4,131点の中の最優秀賞(足利市の堀越よし子さんの作品)今後、本県のPRに大いに使用していきます。

### 県庁旅券(パスポート)窓口が JR宇都宮駅に移ります

▷名 称 栃木県旅券センター  
▷移転日 2月4日(月)  
▷移転先 JR宇都宮駅1階正面口  
(宇都宮市川向町1-23)  
▷受付時間  
月～金曜日 午前9時から午後4時30分  
土曜日 午前9時から11時45分  
(日曜、祝祭日、第2・4土曜日は休み)  
▷電話 0286-38-3811  
0286-32-8686 (テレホンサービス)  
\*駐車場はありませんので、電車・バスをご利用ください。  
▷問合せ 県国際交流課旅券係  
(☎0286-23-2162)

この社会あなたの税がいきている  
還付申告の提出はお早めに  
▷問合せ 県内各税務署へ

## 平成2年度 国勢調査における県の人口

▷平成2年10月1日に行われた平成2年度国勢調査の結果は、次のとおりです。

市町村名	平成2年度 総数(人)	昭和60年度 総数(人)	5年間の 増減数(人)	5年間の 増減率(%)
総 数	1,935,186	1,866,066	69,120	3.7
市 部 計	1,274,883	1,228,339	46,544	3.8
郡 部 計	660,303	637,727	22,576	3.5
宇都宮市	426,809	405,375	21,434	5.3
足利市	167,687	167,656	31	0.0
栃木市	86,216	86,290	-74	-0.1
佐野市	83,484	80,753	2,731	3.4
鹿沼市	90,044	88,078	1,966	2.2
日光市	20,128	21,705	-1,577	-7.3
今市市	56,009	53,113	2,896	5.5
小山市	142,263	134,242	8,021	6.0
真岡市	61,747	57,261	4,486	7.8
大田原市	52,547	49,542	3,005	6.1
矢板市	35,603	34,582	1,021	3.0
黒磯市	52,346	49,742	2,604	5.2
計	78,893	71,154	7,739	10.9
河内郡	27,300	25,229	2,071	8.2
南河内町	13,224	11,749	1,475	12.6
上河内町	8,284	7,910	374	4.7
河内町	30,085	26,266	3,819	14.5
計	22,789	22,945	-156	-0.7
上野原市	6,802	6,647	155	2.3
栗野町	11,054	10,742	312	2.9
足尾町	4,933	5,556	-623	-11.2
計	89,823	88,323	1,500	1.7
芳賀郡	17,480	17,290	190	1.1
益子町	24,317	23,395	922	3.9
茂木町	18,934	19,656	-722	-3.7
市貝町	11,482	10,821	661	6.1
芳賀町	17,610	17,161	449	2.6
計	178,413	169,395	9,018	5.3
壬生町	39,591	37,573	2,018	5.4
石橋町	19,038	19,123	-85	-0.4
国分寺町	14,408	14,040	368	2.6
野木町	23,677	18,983	4,694	24.7
大平町	27,782	26,289	1,493	5.7
藤岡町	20,286	20,413	-127	-0.6
岩舟町	19,432	18,599	833	4.5
都賀町	14,199	13,835	364	2.6
計	93,555	90,937	2,618	2.9
塩山村	2,738	3,004	-266	-8.9
藤原町	13,050	13,256	-206	-1.6
塩谷町	14,897	15,148	-251	-1.7
氏家町	25,108	24,364	744	3.1
高板沢町	26,328	23,662	2,666	11.3
喜連川町	11,434	11,503	-69	-0.6
計	152,039	149,439	2,600	1.7
南那須町	12,641	12,283	358	2.9
烏山町	21,058	21,571	-513	-2.4
馬頭町	14,850	15,152	-302	-2.0
小川町	7,533	7,519	14	0.2
湯津上村	5,918	6,022	-104	-1.7
黒羽町	17,941	18,469	-528	-2.9
那須町	26,671	26,789	-118	-0.4
西那須野町	35,602	31,763	3,839	12.1
塩原町	9,825	9,871	-46	-0.5
計	44,791	45,534	-743	-1.6
田沼町	30,423	30,176	247	0.8
葛生町	14,368	15,358	-990	-6.4

▷なお、この数値は概数であり、総務庁統計局で公表する確定人口とは一致しない場合がありますので、ご了承願います。  
▷問合せ 県統計課 (☎0286-23-2246)

## くらしに アドバイス ちよんといいですか

### ～バーコードについて～

#### バーコードって何?

近頃、スーパーなどで買い物をする時、食品や雑貨品などほとんどの商品にしま模様「バーコード」がついているのを目につきます。  
今日では、世界中で使われていますが、日本では、10年前から、POSシステムといって販売時点における販売活動を総合的に把握するシステム用に実用化されました。  
わかりやすく言うと、どのメーカーの、どの商品を何個買ったか、金額はいくらかなどのデータをコンピュータで処理し、商品管理に役立てるしくみです。

黒い線(バー)と、線と線の間(スペース)を組み合わせて文字・数字などの情報を自動読取装置で読み取れるような形に表してあります。

#### バーコードの読み方は?

種類は何十種類もありますが、標準タイプは13桁です。最初の2桁が国名、次の5桁が会社名(業者が申請して取得します)、次の5桁が個々の商品名、最後の1桁は数字のエラーをチェックするための数字です。

#### 消費者にとっての利点も……

このように、バーコードは企業側に利点が多い

ようですが、消費者にとっても、レジでの計算が速くなったとか、正確であるという利点もあります。ただ、商品にバーコードだけで値札がなかったり、値下げ商品のレジでの対応ミスなども起きていますので、バーコードの普及に伴い、トラブルが生じないように注意しましょう。



消費生活に関するご相談は県消費生活センター(☎0286-34-3181)または市町村の消費者行政担当課へお気軽にお寄せください。

## 県政テレビ番組 ウィークリー栃木

毎週月曜日 AM9:00～9:15 テレビ東京12チャンネル

県内各地のホットな話題を  
私たちがレポートします。

ヨロシクネ!!

レポーター

相馬宏美

高松しげお

番組に対するご意見・ご希望・身近な情報等をハガキでお寄せください。

## 県政ラジオ番組 (栃木放送)

- 県民の窓  
毎週日曜日～金曜日  
午後0時15分～0時30分
- 県庁ダイアリー  
毎週月曜日～土曜日  
午前8時42分～8時47分
- 県政アラカルト  
「知事さんこんにちは」  
毎月第3日曜日  
午前9時15分～9時45分



## 文字放送

■NHK総合テレビの電波に多重し、県からのお知らせ、生活情報を常時放映しています。

・毎日午前6時～午後12時  
1チャンネル(550#)

■文字放送を見るには……

文字放送受信機能を組み込んだ文字放送内蔵型テレビか、文字放送専用アダプターが必要です。くわしくは、お近くの電気屋さんでおたずねください。



## あなたの声を県政に

- 県政についてのご意見・ご要望・苦情をお受けしています。また、日常生活でお困りのことなど、お気軽にご相談ください。
- 県が発行する報告書やパンフレットを展示、ご希望の方にはおわけしています。是非、ご利用ください。
- 中央県民センター ☎0286-23-3765
- 県南県民センター ☎0282-24-5665
- 県北県民センター ☎0287-23-1555
- 上野原県民相談室 ☎0289-64-9419
- 安蘇県民相談室 ☎0283-24-2603
- 塩谷県民相談室 ☎0287-43-2142
- 芳賀県民相談室 ☎0285-82-5888
- 足利県民相談室 ☎0284-42-9700
- 南那須県民相談室 ☎0287-83-1555