



# 県民だより

## 第34号

●1990年3月20日発行 ●編集・発行/栃木県企画部広報課 〒320宇都宮市埴田1丁目1番20号 ☎0286・23・2158 ●県人口/1,924,452人/男954,676人女969,776人●世帯数560,092世帯(1990年2月1日現在)



緑あふれる自然の中で、優れた文化がはぐくまれ、活気ある産業が栄える「とちぎ」 私たちのすばらしいふるさとです。

このふるさとを、二十一世紀に向けてさらに発展させ、希望と活気にみちた輝かしい「とちぎ新時代」として築き上げていくため、県では今、新しい総合計画づくりを進めています。

今回は、この計画案の一部をご紹介します。計画に関するみなさんのご意見、ご提言をお寄せください。

# とちぎ 新時代創造計画

## 第2期計画策定中!!



昭和61年度にスタートした「とちぎ新時代創造計画」は、県民のみなさまのご協力をいただいて着実に進み、多くの成果をあげながら、計画期間の最終年度を迎えようとしています。

この間、高齢化・高度情報化・国際化などの潮流は、ますます勢いを増すとともに、21世紀を目前にした今、世界もまた大きな時代の転換期を迎えつつあります。

このような社会の変化を踏まえ、県では、本県のもつ限りない発展可能性を引き出しながら、すばらしいふるさと「とちぎ」をさらに発展させ後世に引き継いでいくため、新しい世紀に向けての県政運営の基本となる第二期計画の策定を進めています。

計画の策定にあたりましては、広く県民のみなさまのご意見をお聞きし、みなさまとともに考え、実行できるものとなるよう努力したいと考えておりますので、一層のご理解とご協力をお願いいたします。

栃木県知事 渡辺 文雄



### 計画のしくみ

- この計画は、二十一世紀を展望した平成三年度から平成七年度までの五か年計画です。
- 内容は、計画の目標や本県の二十一世紀の姿を示す「総論」と、五か年の主な事業を明らかにする「各論」、地域ごとの将来像や主な事業を明らかにする「地域整備」で構成します。

- ここでは、総論の中から、二十一世紀の栃木県像の一部をご紹介します。

### 計画のメインテーマ

- 計画では「希望と活気にみちた輝かしいとちぎ新時代」の創造をメインテーマとし、豊かな未来への夢と希望にあふれ、すべての県民が心から誇れるふるさととちぎの実現をめざします。

- このため、次の四本の柱のもとに、各種の施策を進めます。

### 施策展開の4つの柱

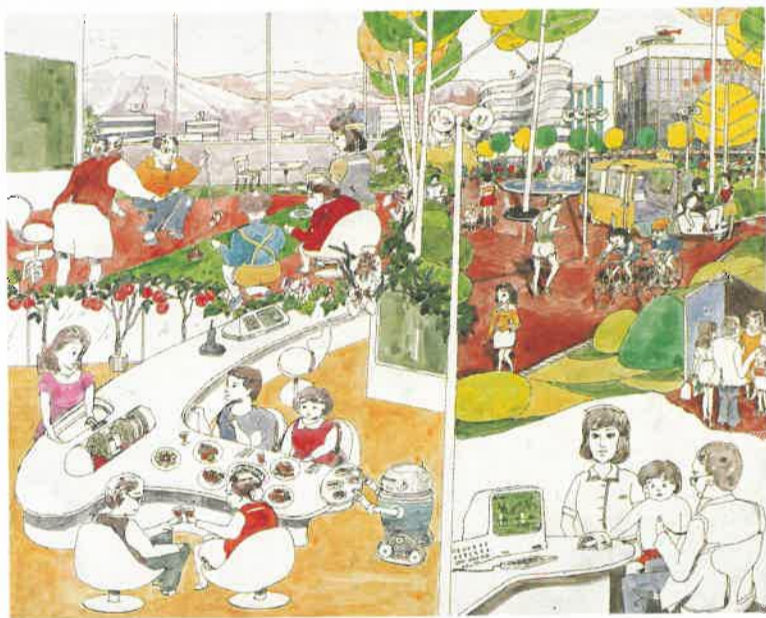
- ① 明日をひらく人づくり
- ② 明るく幸せな社会づくり
- ③ 快適で安全な環境づくり
- ④ 豊かな生活の基礎づくり

### 2010年

- 栃木県の経済は、20世紀から引きつづいて国を上回る成長!
- 人口は、220万人くらい。そのうち65歳以上の人の割合は18.6%程度に。
- 豊かな自然の恵みにあふれるふるさととちぎ、

学び  
め社

# 気にもちた とちぎ新時代への創造

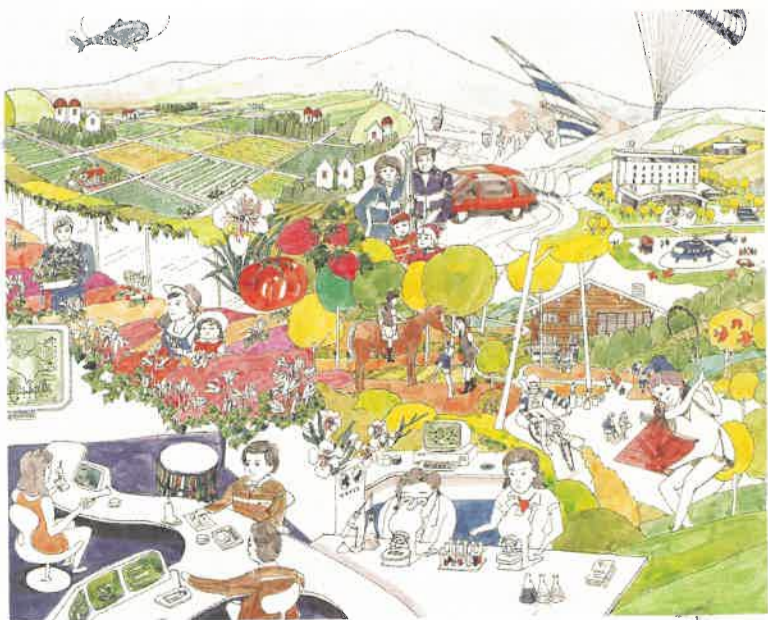


## 21世紀 明るく幸せな社会づくり

私たちが、生涯にわたり、必要な福祉や保健・医療サービスを受けられ、心身ともに健やかで生きがいのある生活を送ることのできる福祉社会づくりをめざします。

## 21世紀 快適で安全な環境づくり

私たちが、快適で便利な住まいや道路などの生活環境や緑豊かな自然の中で、安心して心豊かな毎日を送ることのできる環境づくりをめざします。



## 21世紀 豊かな生活の基礎づくり

私たちが、生きがいをもって働き、豊かな生活を送ることのできる新しい時代にふさわしい活力ある産業社会づくりをめざします。

## とちぎ再発見

〈日本一シリーズ〉

### ■日光杉並木街道

今市市と日光市にまたがり延長約37kmもある日光杉並木街道は、文化財として特別史跡、特別天然記念物の二重指定を受けており、まさに「国の宝」です。

いつ植えられたの…1625年から1648年頃まで20余年かけて植えられました。ですから約360年ほど前に植えられたのです。

だれが植えたの…徳川家康の家臣である松平正綱という人が植えました。家康に対する厚い報恩感謝の真心から、日光東照宮の創建にあたり、いよいよこれを美化し、更に一層の荘厳さを添えようと植栽したといわれています。

何本あるの…胸高直径30cm以上の並木は約14,000本あります。

高さはどのくらい…平均樹高約28m、平均直径(胸高)約69cm、平均周囲約2.17mもあります。一番高く太い並木杉は、日光市七里にある「並木太郎」といわれるもので、高さ約45m、直径約2.25m、周囲約7mという大きなものです。



〈杉並木〉

杉並木と今市市民…杉並木と市民の生活は強く結び付いています。杉並木とともに歴史を刻んできたといっても過言ではないでしょう。今市市では、杉並木の保護と活用をはかり「世界に誇る杉並木のまちづくり」を行っています。また、毎年11月の第2土・日曜日に「日光街道杉並木まつり」も開催しています。

並木道として日本一の長さを誇る、日本の、栃木県の宝である杉並木は、そのもとを歩くと、延々と続く姿がまさに神さびた感じを与えてくれます。みなさんもぜひ歩いてみてください。

栃木県総務部地方課 ☎0286-23-2126

## とちぎの自然公園

〈県立自然公園(太平山・唐沢山)〉

本県の南方に、2つの県立自然公園が仲良く並んで指定されています。太平山県立自然公園と唐沢山県立自然公園がそれで、両公園とも昭和30年3月に指定されました。

太平山県立自然公園は、栃木市街地の西南部に位置し、区域は栃木市、岩舟町、大平町に広がっています。公園利用の中心である太平山は標高343mで、古くから「陸の松島」と呼ばれ、眺望のすばらしさと四季折々の自然の美しさは多くの人々に親しまれています。特に春のサクラ・ツツジは名高く、毎年4月上旬には「さくら祭り」が行われています。また、公園内には史跡も多く、慈覚大師の創建と伝えられる太平山神社、上杉謙信ゆかりの謙信平、上杉謙信と北條氏が和睦を結んだところといわれる大中正寺などがあります。大中正寺は、上田秋成が「雨月物語」の中でこの寺の七不思議をとりあげていることから広く知られています。公園内には首都圏自然歩道「関東ふれあいの道」が整備され、これらの史跡を訪ね歩くことができます。

この歩道を西へ10kmほど歩いていくと唐沢山県立自然公園に到達します。唐沢山県立自然公園は、佐野市街地の北方にあり、関東平野の北端に接する唐沢山(標高240m)を中心とする丘陵性山地帯です。唐沢山一帯は樹齢100年を超えるアカマツに彩られ、アカマツと岩の折りなす自然景観がこの公園の特徴となっています。公園の利用としては、春はサクラ・ツツジ、夏はぶどう狩り、キャンプ、秋はまつたけ狩りと四季を通じて自然の中でのレクリエーションを楽しむことができます。唐沢山の歴史は古く、藤原秀郷の居城があったところで、現在でも当時がしのばれる遺跡が数多くあります。山頂の本丸跡には秀郷公を祭る唐沢山神社があります。唐沢山の北端に大化2年(646年)に創建された村檜神社があり、本殿は春日造りがそのまま残っています。近くには、天平9年(737年)行基によって開山された大慈寺があり、境内には弘仁6年(815年)最澄が全国6か所に建立した相輪塔などの文化財が残されています。

太平山、唐沢山両県立自然公園は位置的に近く、その自然条件や利用条件は、非常に似ています。首都圏の至近距離にあって、自然と1000年以上前の歴史が同居しているこの2つの県立自然公園に、あなたも足を運んでみませんか。

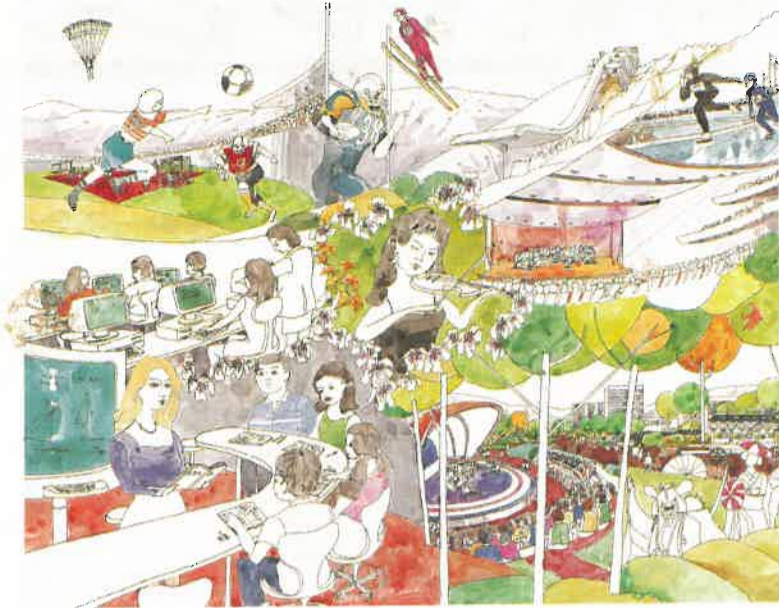
栃木県林務部自然環境課 ☎0286-23-3211



〈太平山の桜〉

〈唐沢山〉

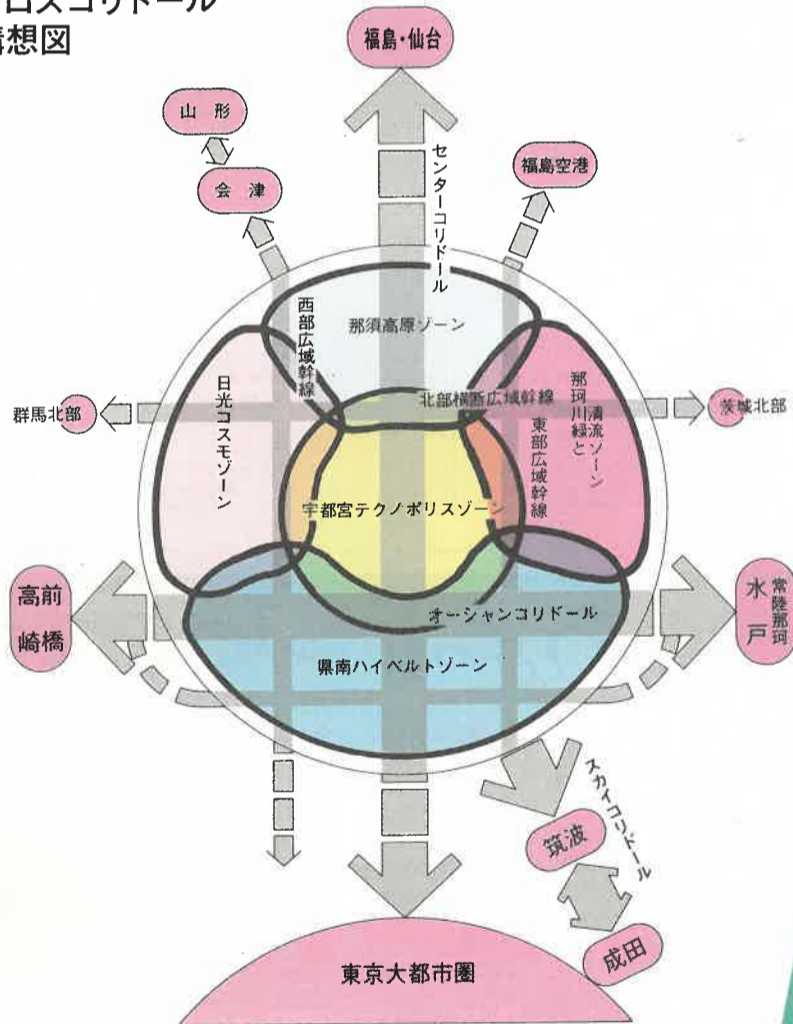
## 21世紀 明日をひらく人づくり



私たちが、それぞれの習意欲に応じ、生涯を通じて互いにみがき合い、高合う、文化の息づく学習会づくりをめざします。

# MAIN THEME 希望と活 輝かしい

### クロスコリドール 構想図



### 北関東クロスコリドール構想

- センターコリドール ▷▷▷ 新しい国づくりのみち
  - オーシャンコリドール▷▷▷ ハイテクな海へのみち
  - スカイコリドール ▷▷▷ 世界へ結ぶ空へのみち
- この3本のコリドール(回廊)が本県で交差(クロス)します。
- ◇ 交差を通じての活発な交流から生み出される、いわばクロス効果を最大限に活用した県土づくりを進め、北関東の時代の中核県としての一層の発展をめざします。
  - ◇ 地域の特性を踏まえ、5つのゾーンを設定し、コリドールを活用した地域づくりを進めます。

クロスコリドール構想

# 情報スクランブル

県庁のあて先  
〒320 宇都宮市鳩田1-1-20

## 催し

### 県子ども総合科学館の催し

#### ▶春休み特別映画会

(期日) 3月27日(火)～30日(金)  
 (時間) ①11時②13時③14時④15時から  
 (場所) 多目的ホール  
 (内容) まんが偉人物語  
 27・28日…「アルキメデス」  
 「リンドバグ」  
 29・30日…「野口英世」  
 「ニュートン」

※入場無料です。

#### ▶第6回企画展「瞬間の世界写真展」

(期日) 3月25日(日)まで  
 (時間) 午前9時30分～午後4時30分  
 (場所) 企画展示室  
 (内容) 自然界の中にある現象や身の回り  
 にあるありふれた状態を、時  
 間を止めて紹介します。

※当日来館された方は、どなたでも自由  
にご覧になることができます。

#### ▶プラネタリウム新番組案内

・「天動説から地動説へ」  
 (期間) 6月3日(日)まで  
 (内容) 地球が動くのか、天が動くのか。  
 コペルニクス、ケプラー、ガリ  
 レオ達の考え方をもとに、  
 16～17世紀にかけての天文学の  
 あゆみを紹介します。

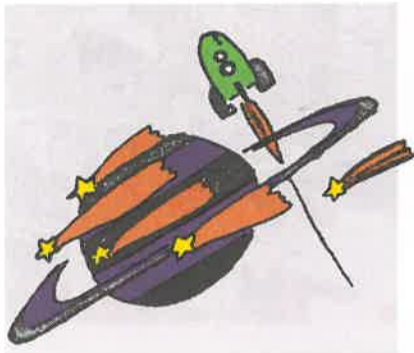
#### ・「五郎の星」

(期間) 9月2日(日)まで  
 (内容) 幼い弟や妹のいる五郎は、小学  
 校を終えるとすぐ働きに出ま  
 す。ところが何をやってでも長続  
 きしません。ついには、どろぼ  
 うになる決心をしますが…。五  
 郎の心をいやす美しい星々と  
 もに物語が進みます。

#### ・投影時間

	日・祝	月	火	水	木	金	土
1回目 (10:00～)	「五郎の星」	学校・幼稚園等を 対象とした学習番組					
2回目 (11:30～)	「天動説か ら地動説」	学校・幼稚園等を 対象とした学習番組	休				「天動説か ら地動説」
3回目 (13:30～)	「天動説か ら地動説」	学校・幼稚園等を 対象とした学習番組					「天動説か ら地動説」
4回目 (15:00～)	「天動説か ら地動説」						「天動説か ら地動説」

※休館日  
 毎週月曜日(祝日の場合は除く)  
 毎月第4木曜日( // )  
 祝日の翌日(土・日の場合は除く)  
 ▶問合せ 同館 (☎0286-59-5555)

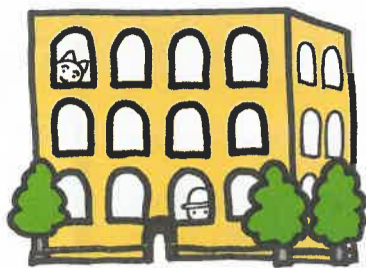


## 募集

### 県営住宅入居者募集

▶空き家となっている県営住宅の入居者を  
募集しています。  
 ▶申込み 毎月1日から10日(休日及び土  
曜日の午後を除く)  
 ▶受付場所 県住宅供給公社各支所  
 ▶なお、県営住宅への入居については、取  
入などに一定の条件があります。  
 ▶詳しいことは、管轄する各支所へお問い  
合わせください。

名称	所在地・電話	管轄区域
栃木県住宅供給公社 中央支所	〒321 宇都宮市竹林町1030-2 宇都宮土木事務所内 ☎0286-26-3198	宇都宮市 児沼市 真岡市
同 栃木支所	〒328 栃木市神田町16-6 栃木土木事務所内 ☎0282-23-6604	栃木市 小山市 壬生町
同 矢板支所	〒329-21 矢板市鹿島町20-11 矢板土木事務所内 ☎0287-44-2185	矢板市 真家町 高根沢町 喜連川町
同 大田原支所	〒324 大田原市東郷2-2564-1 大田原土木事務所内 ☎0287-23-8216	大田原市 黒磯市 那須町 西那須野町
同 佐野支所	〒327 佐野市堀米町607 佐野土木事務所内 ☎0283-24-3111	佐野市
同 足利支所	〒326 足利市元字町824-3 足利土木事務所内 ☎0284-41-2331	足利市



## 案内

### 東北本線に愛称がつきました 上野～黒磯間は、「宇都宮線」

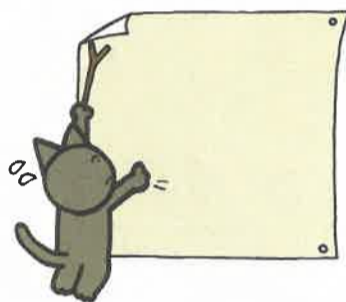
▶JR東日本では、3月10日から東北本線  
上野～黒磯間に愛称をつけました。  
 ▶愛称名は、「宇都宮線」です。  
 ▶この愛称は、運行の実態にあわせてわか  
りやすい案内と、利用者みなさんに親  
近感を持っていただくことを目的とし  
たものです。  
 ▶「宇都宮線」の愛称は、時刻表や各駅の  
案内板等に記載されたり、駅や車内の案  
内に使われます。  
 ▶問合せ JR東日本宇都宮地区指導セン  
ター (☎0286-21-0010) または、県交通  
対策課 (☎0286-23-2187)



### 情報公開制度をご存じですか?

▶県では、県政がより身近に感じられるよ  
うにするため、県の保有する文書を閲覧  
したり、その写しの交付を受けたりす  
ることができる制度(情報公開制度)を実  
施しています。

▶手続きは簡単、あなたが知りたいと思  
うことを請求書に記載し、提出するだけ  
です。  
 ▶これまで、社明細帳や官有地払下関係  
文書、土地改良事業の換地計画書、消  
費生活関係の報告書、食品営業許可台帳  
など、明治時代の古い文書から現在の  
新しい文書まで、しかも様々な分野に  
わたり請求がありました。  
 ▶ご相談・受付は、次のところで行って  
いただきますので、お気軽におたずね  
ください。  
 ・情報公開相談室(県庁東館1階)  
☎0286-23-2058  
 ・県南県民センター(県下都賀庁舎内)  
☎0282-24-5665  
 ・県北県民センター(県那須庁舎内)  
☎0287-23-1555  
 ▶問合せ 県文書学事課情報公開班  
(☎0286-23-2058)



### 心配ごとは(財)高齢者総合セ ンターへ

▶高齢者の方や家族の方が抱えている  
いろいろな心配ごと、悩みごとにつ  
いて無料でお答えします。

#### ▶よろず相談

曜日	相談時間
月～金	午前8時30分～午後5時15分
土	午前8時30分～12時30分

(日・祝日、第2・4土曜をのぞく)

#### ▶専門相談

内容	相談日
医療・健康	毎週(日) 午後2時～4時
法律	毎週(金) 午前10時～12時
年金・保険	第1・3(日) 午前10時～午後3時

#### ▶相談場所 (財)高齢者総合センター

(栃木会館7階)  
 ▶問合せ 同センター (☎0286-27-1122)

## 暮らしにアドバイス ちよんといいですが

### あなたの食生活を 「プラス1」してみませんか?

栃木県では今、健康づくり運動を県民総  
ぐるみで展開中です。人生80年代を迎え、本  
格的な高齢社会到来の中で、豊かで活力ある  
地域社会を築くためには、県民のみなさんが  
健康であることが何よりも大切なことです。  
 健康とは、みなさん一人ひとりの努力でつ  
くりあげるものですが、とりわけ、毎日かか  
すことのできない食生活は、健康づくりを考  
える上で最も基本的で重要な要素の1つです。  
 本県は、脳卒中による死亡率が全国一高い  
という極めて残念な状況にあります。塩分の  
とり過ぎやかたよった栄養摂取などが、脳

卒中の発症と大きくかかわりあっています  
ので、日頃の何げない食生活を振り返って  
みることで、健康を維持増進するうえで非  
常に大切なことと言えます。  
 このため県では、脳卒中をはじめとする  
成人病の予防等に役立ててもらうため、県  
民のみなさんの健康を守るという視点に立  
って、県民の食生活指針「食生活プラス1」  
を作成しています。この指針は、減塩を実  
行するための様々な工夫や、タンパク質・  
ビタミン等を含む6つの基礎食品群のバ  
ランスのとれた食生活の大切さ、工夫改  
善等をわかりやすく示したものです。  
 みなさんも、自分の健康は自分で守る  
という気持ちを忘れずに、毎日の食事が  
楽しく、とれるよう、今の食生活に一工  
夫(プラス1)してみませんか。

### ヘルシーとちぎ 「食生活指針」5つのポイント



- ① いろいろな食品で  
栄養のバランスを
- ② 3つの器の知恵  
毎食3つのお皿を
- ③ もう一息です  
「減塩作戦」

- ④ 楽しい食事で  
健康な毎日を
- ⑤ 生活全体を  
規則正しく



## 県政テレビ番組 ウィークリー栃木

テレビ東京 12チャンネル

4月から放送曜日、時間が  
変わります。これからも  
よろしく!!



相馬宏美



高松しげお

平成2年3月まで	毎週土曜日	午前8:45～9:00
平成2年4月から	毎週月曜日	午前9:00～9:15

## 県政ラジオ番組 (栃木放送)

- 県民の窓  
毎週日曜日～金曜日  
午後0時15分～0時30分
- 県庁ダイアリー  
毎週月曜日～土曜日  
午前8時42分～8時47分
- 県政アラカルト  
「知事さんこんにちは」  
毎月第3日曜日  
午前9時15分～9時45分



## 文字放送

■ NHK総合テレビの電波に多重し、県  
からのお知らせ、生活情報を常時放送し  
ています。  
 ・ 毎日午前6時～午後12時  
1チャンネル(550#)  
 ■ 文字放送を見るには…  
 文字放送受信機能を組み込んだ文字放送内蔵型テレビか、文字放送  
専用アダプターが必要です。くわしくは、お近くの電気屋さんでおた  
ずねください。



## あなたの声を県政に

● 県政についてのご意見・ご要望・  
苦情をお受けしています。また、  
日常生活でお困りのことなど、お  
気軽にご相談ください。  
 ● 県が発行する報告書やパンフレ  
ットを展示、ご希望の方にはおわ  
けしています。是非、ご利用くだ  
さい。

- 中央県民センター ☎0286-23-3765
- 県南県民センター ☎0282-24-5665
- 県北県民センター ☎0287-23-1555
- 上都賀県民相談室 ☎0289-64-9419
- 安蘇県民相談室 ☎0283-24-2603
- 塩谷県民相談室 ☎0287-43-2142
- 芳賀県民相談室 ☎0285-82-5888
- 足利県民相談室 ☎0284-42-9700
- 南那須県民相談室 ☎0287-83-1555