

令和2（2020）年度

栃木県内の大学、短期大学等の状況



令和2（2020）年12月

栃木県総合政策部総合政策課

## I 県内の高等教育機関の設置状況

# 1 県内の大学・短期大学・高等専門学校一覧

県内には、大学が10校、短期大学が6校、高等専門学校が1校設置されています。

(令和2(2020)年12月1日現在)

学校名	設置者	学長	学部・学科	所在地	電話番号	設置年月日
宇都宮大学	(国)宇都宮大学	石田 朋靖	共同教育学部 国際学部 農学部	(峰キャンパス) 〒321-8505 宇都宮市峰町350	028-649-8172	S24. 5. 31
			地域デザイン科学部 工学部	(陽東キャンパス) 〒321-8585 宇都宮市陽東7-1-2	028-689-6005	
足利大学	(学)足利大学	荘司 和男	工学部 看護学部	〒326-8558 足利市大前町268-1	0284-62-0605	S42. 1. 23
自治医科大学	(学)自治医科大学	永井 良三	医学部 看護学部	〒329-0498 下野市薬師寺3311-1 〒329-0498 下野市薬師寺3311-159	0285-44-2111	S47. 2. 5
獨協医科大学	(学)獨協学園	吉田 謙一郎	医学部 看護学部 助産学専攻科	〒321-0293 下都賀郡壬生町北小林880	0282-86-1111	S47. 7. 27
白鷗大学	(学)白鷗大学	奥島 孝康	経営学部 法学部	(本キャンパス) 〒323-8586 小山市駅東通り2-2-2	0285-22-1111	S60. 12. 25
			教育学部	(大行寺キャンパス) 〒323-8585 小山市大行寺1117	0285-22-8900	
作新学院大学	(学)船田教育会	渡邊 弘	経営学部 人間文化学部	〒321-3295 宇都宮市竹下町908	028-667-7111	S63. 12. 22
帝京大学	(学)帝京大学	冲永 佳史	理工学部 医療技術学部 経済学部	〒320-8551 宇都宮市豊郷台1-1	028-627-7111	S41. 1. 25 理工学部設置 S63. 12. 22
国際医療福祉大学	(学)国際医療福祉大学	大友 邦	保健医療学部 医療福祉学部 薬学部	〒324-8501 大田原市北金丸2600-1	0287-24-3000	H6. 12. 21
宇都宮共和大学	(学)須賀学園	須賀 英之	シティライフ学部	(宇都宮シティキャンパス) 〒320-0811 宇都宮市大通り1-3-18	028-650-6611	H10. 12. 22
			子ども生活学部	(長坂キャンパス) 〒321-0346 宇都宮市下荒針町長坂3829	028-649-0511	
				(那須キャンパス) 〒329-3121 那須塩原市鹿野崎131	0287-67-3111	
文星芸術大学	(学)宇都宮学園	ちば てつや	美術学部	〒320-0058 宇都宮市上戸祭4-8-15	028-625-6888	H10. 12. 22

学校名	設置者	学長	学部・学科	所在地	電話番号	設置年月日
國學院大學 栃木短期大学	(学)國學院大學 栃木学園	中村 幸弘	日本文化学科 人間教育学科	〒328-8588 栃木市平井町608	0282-22-5511	S41. 1. 25
宇都宮短期大学	(学)須賀学園	須賀 英之	音楽科 人間福祉学科 食物栄養学科	〒321-0346 宇都宮市下荒針町長坂3829	028-648-2331	S42. 1. 23
作新学院大学 女子短期大学部	(学)船田教育会	渡邊 弘	幼児教育科	〒321-3295 宇都宮市竹下町908	028-667-7111	S42. 1. 23
足利短期大学	(学)足利大学	荘司 和男	こども学科	〒326-0808 足利市本城3-2120	0284-21-8242	S53. 12. 25
宇都宮文星 短期大学	(学)宇都宮学園	中山 御由	地域総合文化学科	(第1キャンパス) 〒320-0058 宇都宮市上戸祭4-8-15 (第2キャンパス) 〒320-0058 宇都宮市上戸祭4-1-11	028-625-3737  028-625-3737	S63. 12. 22
佐野日本大学 短期大学	(学)佐野日本大学 学園	佐藤三武朗	総合キャリア教育学科	〒327-0821 佐野市高萩町1297	0283-21-1200	H元. 12. 22
小山工業高等 専門学校	(独)国立高等専門 学校機構	(校長) 堀 憲之	機械工学科 電気電子創造工学科 物質工学科 建築学科 複合工学専攻	〒323-0806 小山市中久喜771	0285-20-2100	S40. 4. 1

## 2 県内の大学・短期大学・高等専門学校の入学生定員一覧

(令和2(2020)年5月1日現在)

(単位:人)

大学計:4,873人 大学院計:1,041人		国際医療福祉大学(私立)【855】			
宇都宮大学(国立大学法人)【910】 地域デザイン科学部 コミュニティデザイン学科 50 建築都市デザイン学科 50 社会基盤デザイン学科 40 国際学部 国際学科 90 共同教育学部 学校教育教員養成課程 170 工学部 基盤工学科 315 農学部 生物資源科学科 63 応用生命化学科 32 農業環境工学科 32 農業経済学科 36 森林科学科 32 大学院(修士課程) 地域創生科学研究科 335 国際学研究科 3 教育学研究科 18 工学研究科 30		保健医療学部 看護学科 115 理学療法学科 100 作業療法学科 80 言語聴覚学科 80 視機能療法学科 50 放射線・情報科学科 110			
		医療福祉学部 医療福祉・マネジメント学科 140 薬学部 薬学科 180 大学院(修士課程) 医療福祉学研究科(保健医療学) 160 医療福祉学研究科(医療福祉経営) 50 医療福祉学研究科(臨床心理学) 25 薬科学研究科 5 医学(公衆衛生学) 10 (博士課程) 医療福祉学研究科(保健医療学) 70 薬学研究科 5 医学(医学) 20			
	足利大学(私立)【380】 工学部 創生工学科 300 看護学部 看護学科 80 大学院(修士課程) 情報・生産工学専攻 20 建設・環境工学専攻 15 (博士課程) 情報・生産工学専攻 3 建設・環境工学専攻 2		宇都宮共和大学(私立)【130】 シティライフ学部 シティライフ学科 60 子ども生活学部 子ども生活学科 70		
			文星芸術大学(私立)【95】 美術学部 美術学科 95 大学院(修士課程) 芸術研究科 20 (博士課程) 芸術研究科 5		
			短期大学計:980人 國學院大學栃木短期大学(私立)【250】 日本文化学科 150 人間教育学科 100		
	自治医科大学(私立)【228】 医学部 医学科 123 看護学部 看護学科 105 大学院(修士課程) 医学研究科 10 看護学研究科 8 (博士課程) 医学研究科 25 看護学研究科 2		宇都宮短期大学(私立)【120】 音楽科 40 人間福祉学科 50 食物栄養学科 30		
		獨協医科大学(私立)【210】 医学部 医学科 120 看護学部 看護学科 90 助産学専攻科 助産学専攻科 10 大学院(修士課程) 看護学研究科 10 (博士課程) 医学研究科 41		作新学院大学女子短期大学部(私立)【135】 幼児教育科 135	
				足利短期大学(私立)【75】 こども学科 75	
			宇都宮文星短期大学(私立)【100】 地域総合文化学科 100		
	白鷗大学(私立)【1100】 経営学部 経営学科 400 法学部 法律学科 270 教育学部 発達科学科 430 大学院(修士課程) 経営学研究科 20 法学研究科 10		佐野日本大学短期大学(私立)【300】 総合キャリア教育学科 300		
作新学院大学(私立)【300】 経営学部 経営学科 105 スポーツマネジメント学科 95 人間文化学部 発達教育学科 50 心理コミュニケーション学科 50 大学院(修士課程) 経営学研究科(博士前期) 20 心理学研究科 15 (博士課程) 経営学研究科(博士後期) 3			高等専門学校計:200人 専攻科計:20人 小山工業高等専門学校(独立行政法人)【200】 機械工学科 40 電気電子創造工学科 80 物質工学科 40 建築学科 40 専攻科【20】 複合工学専攻 20		
			※ 入学定員のため、2・3・4年次編入の定員は含まない。 ※ 帝京大学、国際医療福祉大学の県外設置学部は含まない。		
	帝京大学(私立)【655】 理工学部 機械・精密システム工学科 50 航空宇宙工学科 45 情報電子工学科 70 バイオサイエンス学科 100 情報科学科通信教育課程 200 医療技術学部 柔道整復学科 90 経済学部 地域経済学科 100 大学院(修士課程) 経済学研究科 5 理工学研究科 40 理工学研究科(通信教育課程) 20 医療技術学研究科 6 (博士課程) 理工学研究科 10				

### 3 大学・短期大学の設置状況（関東甲信越）

令和2（2020）年5月1日現在、関東甲信越地域には、大学が300校、短期大学が105校設置されており、大学は全国の37.7%、短期大学は全国の32.5%を占めている。

（単位：学校数）

各都県名	大 学				短 期 大 学		
	国立	公立	私立	計	公立	私立	計
1 栃 木 県	1	—	8	9	—	6	6
2 茨 城 県	3	1	6	10	—	3	3
3 群 馬 県	1	4	9	14	—	8	8
4 埼 玉 県	1	1	26	28	—	12	12
5 千 葉 県	1	1	25	27	—	8	8
6 東 京 都	12	2	129	143	—	37	37
7 神 奈 川 県	2	2	27	31	1	13	14
8 新 潟 県	3	3	15	21	—	5	5
9 山 梨 県	1	2	4	7	1	2	3
10 長 野 県	1	4	5	10	1	8	9
計	26	20	254	300	3	102	105
全 国 計	86	94	615	795	17	306	323
全国のうちの割合	30.2%	21.3%	41.3%	37.7%	17.6%	33.3%	32.5%

◆資料：令和2年度学校基本調査報告書

- (注)・ 帝京大学は、栃木県ほか複数の都県に学部を設置しているため、本部のある東京都に1校として集計している。  
 ・ 国立大学法人及び独立行政法人は、国立に分類している。（次表以降も同じ）

### 4 高等専門学校を設置状況（関東甲信越）

令和2（2020）年5月1日現在、関東甲信越地域には、高等専門学校が9校設置されており、全国の15.8%を占めている。

（単位：学校数）

各都県名	国立	公立	私立	計
1 栃 木 県	1	—	—	1
2 茨 城 県	1	—	—	1
3 群 馬 県	1	—	—	1
4 埼 玉 県	—	—	—	—
5 千 葉 県	1	—	—	1
6 東 京 都	1	1	1	3
7 神 奈 川 県	—	—	—	—
8 新 潟 県	1	—	—	1
9 山 梨 県	—	—	—	—
10 長 野 県	1	—	—	1
計	7	1	1	9
全 国 計	51	3	3	57
全国のうちの割合	13.7%	33.3%	33.3%	15.8%

◆資料：令和2年度学校基本調査報告書

## 5 専修学校の設置状況（関東甲信越）

令和2（2020）年5月1日現在、関東甲信越地域には、専修学校が1,072校設置されており、全国の34.4%を占めている。

（単位：学校数）

各都県名	国立	公立	私立	計
1 栃木県	—	3	54	57
2 茨城県	—	3	61	64
3 群馬県	—	3	65	68
4 埼玉県	2	5	99	106
5 千葉県	—	7	89	96
6 東京都	1	8	395	404
7 神奈川県	—	5	103	108
8 新潟県	—	4	81	85
9 山梨県	—	4	20	24
10 長野県	—	7	53	60
計	3	49	1,020	1,072
全国計	9	187	2,919	3,115
全国のうちの割合	33.3%	26.2%	34.9%	34.4%

◆資料：令和2年度学校基本調査報告書

（注）専修学校：学校教育法第124条の規定に基づき、国及び地方公共団体等が設置し、高等課程・専門課程・一般課程を置くもの

## 6 各種学校の設置状況（関東甲信越）

令和2（2020）年5月1日現在、関東甲信越地域には、各種学校が302校設置されており、全国の27.4%を占めている。

（単位：学校数）

各都県名	国立	公立	私立	計
1 栃木県	—	—	18	18
2 茨城県	—	—	12	12
3 群馬県	—	—	19	19
4 埼玉県	—	—	27	27
5 千葉県	—	—	18	18
6 東京都	—	—	157	157
7 神奈川県	—	—	12	12
8 新潟県	—	—	7	7
9 山梨県	—	—	12	12
10 長野県	—	—	20	20
計	—	—	302	302
全国計	—	6	1,096	1,102
全国のうちの割合	—	0%	27.6%	27.4%

◆資料：令和2年度学校基本調査報告書

（注）各種学校：学校教育法第134条の規定に基づき、監督庁の許可において学校教育に類する教育を行うもの

## Ⅱ 県内の高等教育機関の現況

<掲載内容>

(令和2(2020)年5月現在)

ア 名 称

イ 設 置 者

ウ 所 在 地

エ 電 話 番 号

オ ホームページアドレス

カ 学 長

キ 組織及び人員

ク 沿 革

ケ 学生数(学部及び大学院、学科、専攻科)

コ 外国人留学生数

サ 校舎等面積

シ 附属図書館(蔵書数)

ス 県民開放施設

セ 令和2年度の入学生の出身地

※ 留学・留年生等は除く。大学院、専攻科は含めない。

※ 出身地は、学生の出身高等学校所在地で記載。

※ 分 類

・その他東日本 : 新潟県、長野県、静岡県を含み、  
これを境に東日本に所在する都道県

・西 日 本 : 富山県、岐阜県、愛知県を含み、  
これを境に西日本に所在する府県

ソ 海外留学生・海外インターンシップ生数

タ 海外留学・海外インターンシップ独自制度の概要

※ 「ソ」及び「タ」の項目について

平成31年(2019)年4月から令和2(2020)年3月までの間に、海外の大学等への留学及び海外の事業所等でのインターンシップのため渡航した学生を対象



# 1 大 学

## (1) 宇都宮大学

ア 名 称	宇都宮大学
イ 設 置 者	国立大学法人 宇都宮大学
ウ 所 在 地	〒321-8505 宇都宮市峰町350
エ 電 話 番 号	028-649-8172 (広報・地域連携室)
オ ホームページアドレス	<a href="https://www.utsunomiya-u.ac.jp/">https://www.utsunomiya-u.ac.jp/</a>
カ 学 長	石田 朋靖
キ 組織及び人員	学 部：地域デザイン科学部、国際学部、共同教育学部、工学部、農学部

大学院：地域創生科学研究科、国際学研究科、教育学研究科、工学研究科

その他：雑草と里山の科学教育研究センター、  
バイオサイエンス教育研究センター、オプティクス教育研究センター  
アドミッションセンター、留学生・国際交流センター、  
キャリア教育・就職支援センター、教職センター、  
総合メディア基盤センター、保健管理センター、  
大学教育推進機構（基盤教育センター）、  
地域創生推進機構（地域デザインセンター、宇大アカデミー、  
産学イノベーション支援センター）、附属図書館

人 員：学長	1 (人)
理事	4
教員	417
教授	128
准教授	130
講師	11
助教	65
助手	1
附属学校園副校(園)長	4
附属学校園主幹教諭	3
附属学校園教諭	71
附属学校園養護教諭	3
附属学校園栄養教諭	1
その他職員	207

## ク 沿 革

昭和24年 5月	宇都宮大学設置（学芸学部及び農学部）
昭和39年 4月	工学部設置
昭和41年 4月	学芸学部を教育学部に改称 農学研究科修士課程設置
昭和42年 4月	放射性同位元素実験施設設置
昭和43年 4月	教養部設置
昭和48年 4月	工学研究科修士課程設置
昭和59年 4月	教育学研究科修士課程設置
昭和60年 4月	東京農工大学大学院連合農学研究科参加
昭和63年 1月	情報処理センター（学内措置）設置
平成元年 5月	地域共同研究センター設置
平成 3年 4月	生涯学習教育研究センター設置 雑草科学研究センター設置
平成 4年 4月	工学研究科博士課程設置
平成 6年10月	国際学部設置（教養部廃止）
平成10年 4月	機器分析センター設置
平成10年10月	サテライト・ベンチャー・ビジネス・ラボラトリー設置
平成11年 4月	国際学研究科修士課程設置 野生植物科学研究センター設置（雑草科学研究センター改組）
平成13年 4月	遺伝子実験施設設置 総合情報処理センター設置（情報処理センター廃止）
平成14年 4月	留学生センター設置
平成16年 4月	国立大学法人法に基づく国立大学法人となる
平成17年 4月	地域共同研究センター、機器分析センター及びサテライト・ベンチャー・ビジネス・ラボラトリーを統合し、地域共生研究開発センターを設置
平成18年 4月	知的財産センター設置
平成18年 6月	雑草科学研究センター設置（野生植物科学研究センター改組）
平成18年 7月	総合メディア基盤センター設置（総合情報処理センター改組）
平成19年 1月	キャリア教育・就職支援センター設置
平成19年 4月	国際学研究科博士後期課程、共通教育センター、オプティクス教育研究センター設置
平成20年 3月	バイオサイエンス教育研究センター設置（遺伝子実験施設及び放射性同位元素実験施設改組）
平成21年 7月	農学部附属里山科学センター設置
平成23年 4月	国際学部附属多文化公共圏センター設置 基盤教育センター設置（共通教育センター改組）
平成24年 4月	留学生・国際交流センター設置（留学生センター改組）
平成25年 4月	地域連携教育研究センター設置（生涯学習教育研究センター改組）
平成26年 4月	教職センター設置 雑草と里山の科学教育研究センター設置（農学部附属里山科学センター廃止、雑草科学研究センター廃止） 地域共生研究開発センター改組（知的財産センター廃止） バイオサイエンス教育研究センター改組
平成27年 4月	教育学研究科専門職学位課程設置
平成28年 4月	地域デザイン科学部設置 地域デザイン科学部附属地域デザインセンター設置

- 平成30年 4月 大学教育推進機構設置  
 地域創生推進機構設置  
 地域デザインセンター設置（地域デザイン科学部附属地域デザインセンター改組）  
 宇大アカデミー設置（地域連携教育研究センター改組）  
 産学イノベーション支援センター設置（地域共生研究開発センター廃止）
- 平成31年 4月 地域創生科学研究科修士課程設置（国際学研究科修士課程、教育学研究科修士課程、工学研究科修士課程、農学研究科修士課程廃止）  
 アドミッションセンター設置
- 令和 2年 4月 共同教育学部設置

ケ 学 生 数（令和2年5月1日現在）

<学部>

学部	学 科 (課程)	入学定員(人)					現員 (人) ※女子は内数									
		1年	2年	3年	4年	計	1年	女子	2年	女子	3年	女子	4年	女子	計	女子
地域デザイン	コミュニティデザイン学科	50	50	50	50	200	51	31	51	29	53	31	56	35	211	126
	建築都市デザイン学科	50	50	50[3]	50[3]	200[6]	50	17	53	21	56	17	55	27	214	82
	社会基盤デザイン学科	40	40	40[3]	40[3]	160[6]	41	6	44	10	43	9	49	11	177	36
	計	140	140	140[6]	140[6]	560[12]	142	54	148	60	152	57	160	73	602	244
国際	国際学科	90	90	90[10]	90[10]	360[20]	99	73	94	65	107	77	109	86	409	301
	国際社会学科												22	17	22	17
	国際文化学科												22	14	22	14
	計	90	90	90[10]	90[10]	360[20]	99	73	94	65	107	77	153	117	453	332
共同教育	学校教育教員養成課程	170				170	181	112							181	112
	計	170				170	181	112							181	112
教育	学校教育教員養成課程		170	170	170	510			179	109	171	93	185	95	535	297
	計		170	170	170	510			179	109	171	93	185	95	535	297
工学	基盤工学科	315	315			630	320	44	331	39					651	83
	機械システム工学科			79	79	158					85	7	97	7	182	14
	電気電子工学科			79	79	158					86	4	101	3	187	7
	応用化学科			83	83	166					85	29	112	26	197	55
	情報工学科			74	74	148					84	11	102	20	186	31
	建設学科												3	0	3	0
	計	315	315	315[26]	315[26]	1,260[52]	320	44	331	39	340	51	415	56	1,406	190
	生物資源科学科	63	63	63	63	252	66	40	62	34	66	27	71	38	265	139
応用生命化学科	32	32	32	32	128	36	23	33	19	36	26	37	26	142	94	
農業環境工学科	32	32	32	32	128	32	14	35	13	34	12	40	13	141	52	
農業経済学科	36	36	36	36	144	37	24	41	17	42	20	50	25	170	86	
森林科学科	32	32	32	32	128	35	12	35	12	33	12	39	12	142	48	
計	195	195	195[18]	195[18]	780[36]	206	113	206	95	211	97	237	114	860	419	
合 計	910	910	910[60]	910[60]	3,640[120]	948	396	958	368	981	375	1,150	455	4,037	1,594	

※[]内の数字は第3年次編入学定員を外数で示す。

<大学院>

研究科	専 攻	入学定員 (人)				現員 (人) ※女子は内数								
		1年	2年	3年	計	1年	女子	2年	女子	3年	女子	計	女子	
地域創生科学	社会デザイン科学専攻	77	77		154	92	41	92	34				184	75
	工農総合科学専攻	258	258		516	281	58	259	49				540	107
	修士課程計	335	335		670	373	99	351	83				724	182
国際	国際文化研究専攻							1	1				1	1
	国際交流研究専攻							4	4				4	4
	博士前期課程計							5	5				5	5
	国際学研究専攻	3	3	3	9	3	2	3	2	6	5	12	9	
	博士後期課程計	3	3	3	9	3	2	3	2	6	5	12	9	
教育	学校教育専攻							5	3				5	3
	修士課程計							5	3				5	3
	教育実践高度化専攻	18	18		36	13	6	18	11				31	17
	専門職学位課程計	18	18		36	13	6	18	11				31	17
工学	電気電子システム工学専攻							2	0				2	0
	地球環境デザイン学専攻							4	1				4	1
	情報システム科学専攻							3	1				3	1
	先端光工学専攻							2	0				2	0
	博士前期課程計							11	2				11	2
	システム創成工学専攻	30	30	30	90	11	3	23	2	40	4	74	9	
	博士後期課程計	30	30	30	90	11	3	23	2	40	4	74	9	
農学	生物生産科学専攻							6	1				6	1
	修士課程計							6	1				6	1
合 計		386	386	33	805	400	110	422	109	46	9	868	228	

大学計	女子
4,905	1,822

コ 外国人留学生数 学部：53人 大学院：135人

サ 校舎等面積 校舎総面積：170,890㎡ 校地総面積：8,921,285㎡

シ 附属図書館 蔵書数：538,045冊

ス 県民開放施設 体育施設・教室の貸出、附属図書館、UUプラザ、峰ヶ丘講堂、大学会館

セ 令和2年度の入学生の出身地（留学生を除く）

	栃木県	茨城県	群馬県	埼玉県	千葉県	東京都	神奈川県	その他	西日本	その他	計
								東日本			
人数（人）	333	89	29	118	9	22	8	247	71	10	936
割合（%）	35.5	9.5	3.1	12.6	1.0	2.4	0.9	26.3	7.6	1.1	100.0

ソ 海外留学生・海外インターンシップ生数

[海外留学]

	1か月未満	1か月以上 1年以内	1年超
国費(日本学生支援機構)	20	40	
大学等独自制度	38	1	
グローバル人材育成プログラム(大学コンソーシアムとちぎ)	5	30	
その他(私費等)	99	9	

※コンソ基礎コースと日本学生支援機構併用 1321名、期間は渡航時における予定期間  
[海外インターンシップ] (単位：人)

	2週間以内	2週間超
大学等独自制度	0	13
グローバル人材育成プログラム(大学コンソーシアムとちぎ)	0	0
その他(私費等)	0	0

タ 海外留学・海外インターンシップ独自制度の概要

[交換留学・海外短期研修] ※2019年度派遣実績に基づく

大学(国名)	区分	内容	期間	定員	語学・留学資格要件	その他
カセサート大学 (タイ)	交換留学	大学の通常科目を履修	6ヶ月～1年	2名 (2019実績)	タイ語又は英語能力	
ヴィンセンス大学 (アメリカ)	交換留学 協定校私費留学	大学の通常科目を履修	6ヶ月～1年	3名 (2019実績)	英語TOEFL iBT71程度又はIELTS6.0	
トライン大学 (アメリカ)	交換留学	大学の通常科目を履修	6ヶ月～1年	2名 (2019実績)	英語TOEIC 750程度	
セントラル・ランカシャー大学 (イギリス)	交換留学	大学の通常科目を履修	6ヶ月～1年	2名 (2019実績)	英語IELTS6.0	
釜慶大学校 (韓国)	交換留学	大学の通常科目を履修	6ヶ月～1年	1名 (2019実績)	英語又は韓国語能力	
祥明大学校 (韓国)	交換留学	大学の通常科目を履修	6ヶ月～1年	4名 (2019実績)	韓国語能力	

王立プノンペン大学(カンボジア)	交換留学	大学の通常科目を履修	6ヶ月～1年	3名 (2019実績)	クメール語又は英語能力	
国立台湾師範大学(台湾)	交換留学	大学の通常科目を履修	6ヶ月～1年	2名 (2019実績)	TOEFL iBT 80又はIELTS 6.5(推奨)、学部によっては中国語能力	
国立政治大学(台湾)	交換留学	大学の通常科目を履修	6ヶ月～1年	1名 (2019実績)	中国語HSK4級程度英語TOEIC700程度	
パラツキー大学(チェコ)	交換留学	大学の通常科目を履修	6ヶ月～1年	2名 (2019実績)	英語能力	
浙江大学(中国)	交換留学	大学の通常科目を履修	6ヶ月～1年	3名 (2019実績)	中国語検定(HSK)4級および英語能力	
エアランゲン大学(ドイツ)	交換留学	大学の通常科目を履修	6ヶ月～1年	3名 (2019実績)	学習言語B2レベル(推奨)	
トリア大学(ドイツ)	交換留学	大学の通常科目を履修	6ヶ月～1年	2名 (2019実績)	ドイツ語能力	
オルレアン大学(フランス)	交換留学	大学の通常科目を履修	6ヶ月～1年	2名 (2019実績)	フランス語能力初級(CERF A1)以上	
ポンテフィシア・カトリック大学(ペルー)	交換留学	大学の通常科目を履修	6ヶ月～1年	1名 (2019実績)	スペイン語能力中級程度	
ガーナ大学(ガーナ)	交換留学	大学の通常科目を履修	6ヶ月～1年	1名 (2019実績)	英語能力	
ノーザン・ブリティッシュ・コロンビア大学(カナダ)	交換留学	大学の通常科目を履修	6ヶ月～1年	1名 (2019実績)	英語能力	
ハノイ大学(ベトナム)	交換留学	大学の通常科目を履修	6ヶ月～1年	2名 (2019実績)	学部:IELTS Overall score 最小6.0、score/band 最小5.0	
イルクーツク国立大学(ロシア)	交換留学	大学の通常科目を履修	6ヶ月～1年	2名 (2019実績)		
慶北大学校(韓国)	交換留学	大学の通常科目を履修	6ヶ月～1年	2名 (2019実績)		
香港大学(中国)	交換留学	大学の通常科目を履修	6ヶ月～1年	1名 (2019実績)	IELTS Overall score6.5(学部によって別途要件有り)	
寧波大学(中国)	交換留学	大学の通常科目を履修	6ヶ月～1年	3名 (2019実績)	理系:HSK3級程度、文系:HSK4級程度	

サラワク大学 (マレーシア)	交換留学 協定校私費留学	大学の通常 科目を履修	6ヶ月～1年	4名 (2019実績)		
サラワク大学 (マレーシア)	海外短期研修	英語研修	3週間	31名 (2019実績)	TOEFL550、TO ELF iBT80、IE LTS各要素5.5	単位認定 有り
サザンクロス大学 (オーストラリア)	海外短期研修	英語研修	2週間	22名 (2019実績)		単位認定 有り
カピラノ大学 (カナダ)	海外短期研修	英語研修	3週間	11名 (2019実績)		単位認定 有り
台湾師範大学 (台湾)	海外短期研修	中国語研修	3週間	15名 (2019実績)		単位認定 有り
アルカラ大学 (スペイン)	海外短期研修	スペイン語 研修	4週間	6名 (2019実績)		認可単位 有り

[海外インターンシップ] ※2019年度派遣実績に基づく

国名（地域）	内容	期間	語学・ 資格要件	その他
タイ、台湾、ベトナム、 マレーシア	「国際インターンシップ」栃木県内に本社のある企業 や海外の大学、団体等でインターンシップを行う。 (派遣先企業事業内容：保育園、大学、旅行会社、設計 請負、金属加工、化学系製造、樹脂成型 等)	2～4 週間	英語能力	助成金有り 単位認定有 り
カンボジア、ベトナ ム、インド	「国際キャリア実習」正課科目の一環として、海外の企 業やNPO等の事業所でインターンシップを行う。 (派遣先企業事業内容：開発コンサルティング、農園経 営・販売、製菓・販売、技術支援 等)	2～4 週間	英語能力	助成金有り 単位認定有 り

## (2) 足利大学

ア 名 称 足利大学

イ 設 置 者 学校法人 足利大学

ウ 所 在 地 〒326-8558 足利市大前町268-1

エ 電 話 番 号 0284-62-0605 (代表)

オ ホームページアドレス <http://www.ashitech.ac.jp/>

カ 学 長 荘司 和男

### キ 組織及び人員

学 部：工学部、看護学部  
大学院：工学研究科

人 員：学長	1 (人)
副学長	1
看護学部長	1
教員 (専任)	86
教授	32
准教授	20
講師	17
助教	7
助手	10
その他職員	55

### ク 沿 革

学校法人足利工業大学は、足利旧市内の17ヶ寺により組織された足利仏教和合会が、大正14年に足利実践女学校を開校したのに始まり、現在は大学・短期大学・高等学校・幼稚園を擁する学園となっています。

大正14年4月	足利実践女学校を創立
昭和19年4月	校名を足利女子商業学校と改称
昭和21年4月	校名を月見ヶ丘高等女学校と改称
昭和23年3月	学制改革により月見ヶ丘高等学校と改称
昭和26年2月	学校法人月見ヶ丘学園が認可される
昭和42年4月	足利工業大学 (工学部 機械工学科・電気工学科・建築学科) を開学
昭和46年4月	工学部機械工学科、電気工学科、建築学科が教員免許課程認定を受ける (現高等学校教諭一種免許) (工業)
昭和47年4月	法人名を学校法人足利工業大学と改称 電気主任技術者の資格等に関する学校等の認定を受ける (工学部電気工学科)
昭和48年4月	足利工業大学工学部に土木工学科、経営工学科を増設
昭和51年4月	工学部土木工学科、経営工学科が教員免許課程認定を受ける (現高等学校教諭一種免許) (工業)
平成2年3月	電気通信主任技術者の資格等に関する学校等の認定を受ける (工学部電気工学科)
平成2年4月	大学院修士課程 (機械工学専攻・電気工学専攻・土木工学専攻) を設置 高等学校教諭専修免許 (工業) の課程認定を受ける
平成5年4月	大学院 (修士課程) に建築学専攻 経営工学専攻を増設 情報科学センターを設立
平成8年4月	大学院博士 (後期) 課程 (情報・生産工学専攻、建設・環境工学専攻) を設置

平成10年 4月	工学部電気工学科を電気電子工学科に、経営工学科を経営情報工学科に名称変更 大学院修士課程 電気工学専攻を電気電子工学専攻に、経営工学専攻を経営情報工学専攻に名称変更
平成10年 6月	総合研究センターを設立
平成13年 4月	工学部電気電子工学科、経営情報工学科が教員免許課程認定を受ける（高等学校教諭一種免許）（情報）
平成14年 4月	工学部土木工学科を都市環境工学科に名称変更
平成15年11月	睡眠科学センターを設立
平成17年 4月	大学院修士課程 土木工学専攻を都市環境工学専攻に名称変更
平成18年 4月	工学部経営情報工学科をシステム情報工学科に名称変更 大学院修士課程 経営情報工学専攻をシステム情報工学専攻に名称変更
平成20年 3月	（財）日本高等教育評価機構の認定を受ける
平成23年 4月	工学部創生工学科 5学系11コースに再編 教職課程認定を受ける（高等学校教諭一種免許状）（工業・情報）
平成24年 4月	教育連携センターを設立
平成25年 4月	大学院修士課程を2専攻に再編 （情報・生産工学専攻、建設・環境工学専攻） 教職課程認定を受ける（高等学校教諭専修免許状）（工業）
平成26年 4月	看護学部看護学科を設置 教職課程認定を受ける（養護教諭一種免許状）
平成27年 4月	教職課程認定を受ける（中学校教諭一種免許状）（技術）
平成27年 5月	教職課程センター設立
平成27年 9月	共通教育センター設立
平成28年 4月	工学部創生工学科 4分野に再編成
平成30年 4月	大学名称を「足利大学」に変更 本城本館開設
平成31年 4月	法人名を学校法人足利大学と改称

ケ 学 生 数（令和2年5月1日現在）

<学部>

学部	学科	入学定員（人）					現員（人） ※女子は内数									
		1年	2年	3年	4年	計	1年		2年		3年		4年		計	
							女子	女子	女子	女子	女子	女子				
工学	創生工学科	300	300	300	400	1,300	357	27	362	28	287	20	277	20	1283	95
看護	看護学科	80	80	80	80	320	92	85	87	80	82	75	89	79	350	319
合計		380	380	380	480	1,620	449	112	449	108	369	95	366	99	1633	414

<大学院>

研究科	専攻	入学定員（人）				現員（人） ※女子は内数							
		1年	2年	3年	計	1年		2年		3年		計	
						女子	女子	女子	女子	女子	女子		
工学研究科	情報・生産工学専攻	20	20		40	13	3	18	6			31	9
	建設・環境工学専攻	15	15		30	6	1	6	0			12	1
	修士課程 計	35	35		70	19	4	24	6			43	10
	情報・生産工学専攻	3	3	3	9	0	0	0	0	1	0	1	0
	建設・環境工学専攻	2	2	2	6	1						1	0
	博士後期課程 計	5	5	5	15	1	0	0	0	1	0	2	0
合計		40	40	5	85	20	4	24	6	1	0	45	10

大学計	女子計
1,678	424



コ 外国人留学生数 学 部：240人 大学院：36人

サ 校舎等面積 校舎総面積：57,847㎡ 校地総面積：140,727㎡

シ 附属図書館 蔵書数：188,580冊

ス 県民開放施設 講義室、体育館、グラウンド、附属図書館、情報科学センター、総合研究センター、風と光の広場

セ 令和2年度の入学生の出身地（留学生を除く）

(単位：上段・人／下段・%)

	栃木県	茨城県	群馬県	埼玉県	千葉県	東京都	神奈川県	その他 東日本	西日本	計
人数(人)	171	37	102	21	4	6	4	37	24	406
割合(%)	42.1	9.1	25.1	5.2	1.0	1.5	1.0	9.1	5.9	100

ソ 海外留学生・海外インターンシップ生数

[海外留学]

(単位：人)

	1か月未満	1か月以上 1年以内	1年超
国費(日本学生支援機構)	0	0	0
大学等独自制度	12	0	
グローバル人材育成プログラム(大学コンソーシアムとちぎ)	2	0	0
その他(私費等)	0	0	0

[海外インターンシップ]

(単位：人)

	2週間以内	2週間超
大学等独自制度		
グローバル人材育成プログラム(大学コンソーシアムとちぎ)		0
その他(私費等)	0	0

タ 海外留学・海外インターンシップ独自制度の概要

[交換留学・海外短期研修]

大学(国名)	区分	内容	期間	定員	語学・留学資格要件	その他
イリノイ大学 ス プリングフィールド校 (アメリカ)	海外短期研修	英語研修	看護学部：2019年 8月26日～9月9日 迄  工学部：2019年8 月26日～9月16日 迄	看護学部 6名 工学部 6名		工学部につ いては教養 科目「国際文 化体験Ⅰ」 「国際文化 体験Ⅱ」各2 単位、計4単 位が認定さ れる

[海外インターンシップ]

なし

### (3) 自治医科大学

ア 名 称	自治医科大学
イ 設置者	学校法人 自治医科大学（理事長 大石 利雄）
ウ 所在地	〒329-0498 下野市薬師寺3311-1
エ 電話番号	0285-44-2111（代表）
オ ホームページアドレス	<a href="https://www.jichi.ac.jp/">https://www.jichi.ac.jp/</a>
カ 学 長	永井 良三
キ 組織及び人員	学 部：医学部、看護学部  大学院：医学研究科、看護学研究科  その他：附属病院、附属さいたま医療センター、地域医療学センター、 分子病態治療研究センター、情報センター、図書館、R Iセンター、 実験医学センター、メディカルシミュレーションセンター、 先端医療技術開発センター、臨床研究支援センター、 地域臨床教育センター、データサイエンスセンター  人 員：学長 1(人) 教員 1,405 教授 134（副学長1人含む） 准教授 107 講師 179 助教 985 その他職員 3,514
ク 沿 革	昭和47年 2月 5日 学校法人自治医科大学設置認可 昭和49年 1月17日 附属病院開設許可 昭和53年 3月24日 大学院医学研究科設置認可（博士課程） 昭和63年 1月 8日 附属大宮医療センター開設許可 平成13年12月20日 看護学部設置認可 平成14年12月19日 大学院医学研究科修士課程設置承認 平成17年12月 5日 大学院看護学研究科設置認可（修士課程） 平成19年 7月 1日 附属大宮医療センターを「附属さいたま医療センター」に名称変更 平成23年12月21日 自治医科大学大学院看護学研究科看護学専攻課程変更認可（博士課程） （修士課程を改め博士課程とし、博士前期課程と博士後期課程に区分）

ケ 学生数（令和2年5月1日現在）

<学部>

学部	学科	入学定員(人)							現員(人) ※女子は内数													
		1年	2年	3年	4年	5年	6年	計	1年	女子	2年	女子	3年	女子	4年	女子	5年	女子	6年	女子	計	女子
医学	医学科	123	123	123	123	123	123	738	124	40	125	50	125	52	125	29	135	47	117	42	751	260
	計	123	123	123	123	123	123	738	124	40	125	50	125	52	125	29	135	47	117	42	751	260
看護学	看護学科	105	105	105	105			420	105	104	105	100	104	102	106	104					420	410
	計	105	105	105	105	0	0	420	105	104	105	100	104	102	106	104	0	0	0	0	420	410
合計		228	228	228	228	123	123	1,158	229	144	230	150	229	154	231	133	135	47	117	42	1,171	670

<大学院>

研究科	学科	入学定員(人)					現員(人) ※女子は内数										
		1年	2年	3年	4年	計	1年	女子	2年	女子	3年	女子	4年	女子	計	女子	
医学	医科学	10	10			20	2	1	3	0					5	1	
	計	10	10	0	0	20	2	1	3	0	0	0	0	0	5	1	
	地域医療学系	18	18	18	18	72	24	6	24	8	26	9	34	9	108	32	
	人間生物学系	4	4	4	4	16	8	4	4	2	5	2	4	1	21	9	
	環境生態学系	3	3	3	3	12	0	0	0	0	0	0	1	1	1	1	
計		25	25	25	25	100	32	10	28	10	31	11	39	11	130	42	
看護学	看護学(博士前期)	8	8			16	7	7	6	5					13	12	
	計	8	8	0	0	16	7	7	6	5	0	0	0	0	13	12	
	看護学(博士後期)	2	2	2		6	2	1	1	1	6	4			9	6	
	計	2	2	2	0	6	2	1	1	1	6	4	0	0	9	6	
合計		45	45	27	25	142	43	19	38	16	37	15	39	11	157	61	

大学計	女子
1,328	731

コ 外国人留学生数 学部：0人 大学院：25人

サ 校舎等面積 校舎総面積：314,795㎡（うち一般校舎・管理関係・図書館等 85,936㎡）  
校地総面積：406,367㎡

シ 附属図書館 蔵書数：235,213冊

ス 県民開放施設 図書館：県内の大学生及び医療関係者の利用を認めている

セ 令和2年度の入学生の出身地（留学生を除く）

（単位：上段・人/下段・％）

	栃木県	群馬県	茨城県	埼玉県	千葉県	東京都	神奈川県	その他 東日本	その他 西日本	その他 (検定等)	計
医学部	4	3	2	2	3	5	2	31	71	0	123 (人)
	3.3	2.4	1.6	1.6	2.4	4.1	1.6	25.2	57.8	0	100.0 (%)
看護 学部	54	5	8	11	2	3	0	18	4	0	105 (人)
	51.4	4.8	7.6	10.5	1.9	2.9	0	17.1	3.8	0	100.0 (%)

ソ 海外留学生・海外インターンシップ生数

[海外留学]

（単位：人）

	1か月未満	1か月以上 1年以内	1年超
国費(日本学生支援機構)			
大学等独自制度	18		
グローバル人材育成プログラム(大学コンソーシアムとちぎ)			
その他(私費等)	3		

[海外インターンシップ]

（単位：人）

	2週間以内	2週間超
大学等独自制度		
グローバル人材育成プログラム(大学コンソーシアムとちぎ)		
その他(私費等)		

タ 海外留学・海外インターンシップ独自制度の概要

[交換留学・海外短期研修]

大学（国名）	区分	内容	期間	定員	語学・留学資格要件	その他
カリフォルニア 大学アーバイン校 (アメリカ)	海外短期 研修	海外BSL実習	4週間	4名	医学部5年生	
チュラロンコン 大学 (タイ)	海外短期 研修	海外BSL実習	4週間	4名	医学部5年生	
モンゴル国立 医科大学 (モンゴル)	交換留学	大学及び 病院の見学	8日間	5名	全医学部生	
ブータン医科大学 (ブータン)	交換留学	大学及び 病院の見学	7日間	8名	全看護学部生	

[海外インターンシップ]

なし

#### (4) 獨協医科大学

ア 名 称	獨協医科大学
イ 設置者	学校法人 獨協学園
ウ 所在地	〒321-0293 下都賀郡壬生町大字北小林880
エ 電話番号	0282-86-1111 (代表)
オ ホームページアドレス	<a href="https://www.dokkyomed.ac.jp/">https://www.dokkyomed.ac.jp/</a>
カ 学 長	吉田 謙一郎
キ 組織及び人員	学 部：医学部、看護学部  大学院：医学研究科、看護学研究科  専攻科：助産学専攻科  その他：保健センター、図書館、先端医科学統合研究施設、放射線管理センター、教育支援センター、地域医療教育センター、国際協力支援センター、情報基盤センター、SDセンター、教学IRセンター、大学病院、埼玉医療センター、日光医療センター、附属看護専門学校、附属看護専門学校三郷校  人 員：学長 1(人) 副学長 3 (学長補佐 (教授) 1名 教授1名) 学長補佐 9 (教授5名) 病院長 3 (教授3名) 教員 1,048 教授 126 准教授 133 講師 192 助教 597 その他職員 3,947
ク 沿 革	昭和47年7月 獨協医科大学設置認可 (文部大臣) 昭和48年4月 獨協医科大学 (医学部医学科) 開学 昭和49年4月 獨協医科大学附属高等看護学院 (現「附属看護専門学校」) 開校 昭和49年7月 獨協医科大学病院開院 昭和54年4月 獨協医科大学大学院 (医学研究科) 開設 昭和59年6月 獨協医科大学越谷病院 (現「埼玉医療センター」) 開院 平成6年3月 大学病院が特定機能病院として承認 平成9年1月 大学病院総合周産期母子医療センターを設置 平成14年10月 大学病院臨床研修センターを設置 平成16年4月 大学病院とちぎ子ども医療センターを設置 平成17年3月 大学病院PETセンターを設置 平成18年4月 獨協医科大学日光医療センター開院

平成19年4月 獨協医科大学看護学部開設  
 平成22年1月 大学病院を基地病院とした栃木県ドクターヘリの運航開始  
 平成23年4月 獨協医科大学助産学専攻科開設  
 平成24年4月 獨協医科大学大学院（看護学研究科）開設  
 平成27年4月 獨協医科大学附属看護専門学校三郷校開校

ケ 学生数（令和2年5月1日現在）

<学部>

学部	学科	入学定員							現員													
		1年	2年	3年	4年	5年	6年	計	1年	女子	2年	女子	3年	女子	4年	女子	5年	女子	6年	女子	計	女子
医学	医学科	120	120	120	120	120	120	720	123	43	125	46	125	45	110	48	131	41	118	46	732	269
	計	120	120	120	120	120	120	720	123	43	125	46	125	45	110	48	131	41	118	46	732	269
看護学	看護学科	90	90	110	110	/	/	400	101	93	95	84	103	97	88	85	/	/	/	/	387	359
	計	90	90	110	110	/	/	400	101	93	95	84	103	97	88	85	/	/	/	/	387	359
合計		210	210	230	230	120	120	1,120	224	136	220	130	228	142	198	133	131	41	118	46	1,119	628

<大学院>

研究科	専攻	入学定員					現員										
		1年	2年	3年	4年	計	1年	女子	2年	女子	3年	女子	4年	女子	計	女子	
医学	形態学系	4	4	4	4	16	0	0	0	0	0	0	0	0	0	0	
	機能学系	7	7	7	7	28	1	1	1	0	0	0	0	0	2	1	
	社会医学系	5	5	5	5	20	3	1	2	1	2	2	1	0	8	4	
	内科学系	13	13	13	13	52	13	5	25	6	16	7	36	11	90	29	
	外科学系	12	12	12	12	48	9	3	11	0	15	2	38	6	73	11	
	計	41	41	41	41	164	26	10	39	7	33	11	75	17	173	45	
看護学	看護学専攻	10	10	/	/	20	5	3	9	7	/	/	/	/	14	10	
	計	10	10	/	/	20	5	3	9	7	/	/	/	/	14	10	
合計		51	51	41	41	184	31	13	48	14	33	11	75	17	187	55	

<助産学専攻科>

専攻科	入学定員					現員									
	1年	2年	3年	4年	計	1年	女子	2年	女子	3年	女子	4年	女子	計	女子
助産学専攻科	10	/	/	/	10	10	10	/	/	/	/	/	/	10	10
計	10	/	/	/	10	10	10	/	/	/	/	/	/	10	10

大学計	女子
1,316	693

コ 外国人留学生数 学部：0人 大学院：4人

サ 校舎等面積 校舎総面積：322,063m<sup>2</sup> 校地総面積：1,605,668m<sup>2</sup>

シ 附属図書館 蔵書数：264,933冊

ス 県民開放施設 なし

セ 令和2年度の入学生の出身地（留学生を除く）

		栃木県	群馬県	茨城県	埼玉県	千葉県	東京都	神奈川県	その他 東日本	その他 西日本	その他 米国	計
医学部	人数	18	10	12	7	6	20	2	24	21	0	120
	割合(%)	15.0	8.3	10.0	5.8	5.0	16.7	1.7	20.0	17.5	0	100
看護学部	人数	57	5	17	11	0	1	0	7	3	0	101
	割合(%)	56.4	5.0	16.8	10.9	0	1.0	0	6.9	3.0	0	100
助産学専攻 科	人数	6	0	0	1	0	1	0	1	1	0	10
	割合(%)	60.0	0	0	10.0	0	10.0	0	10.0	10.0	0	100

ソ 海外留学生・海外インターンシップ生数

[海外留学]

(単位：人)

	1か月未満	1か月以上 1年以内	1年超
国費(日本学生支援機構)	0	0	0
大学等独自制度	23 (医学部:23 看護学部:0)		
グローバル人材育成プログラム(大学コンソーシアムとちぎ)	0	0	0
その他(私費等)	3	0	0

[海外インターンシップ]

(単位：人)

	2週間以内	2週間超
大学等独自制度		
グローバル人材育成プログラム(大学コンソーシアムとちぎ)	0	0
その他(私費等)	0	0

タ 海外留学・海外インターンシップ独自制度の概要

[交換留学・海外短期研修]

大学(国名)	区分	内容	期間	定員	語学・留学資格要件	その他
フィリピン	海外短期研修 (医学部3・4年生)	体験実習	14日間	6名	学内選抜試験	
アメリカ	海外短期研修 (医学部5年生)	体験実習	15日間	10名	学内選抜試験	
ドイツ	海外短期研修 (医学部5年生)	体験実習	15日間	7名	学内選抜試験	
フィリピン大学 (フィリピン)	海外短期研修 (看護学部2・3年生)	講義・演習・実習 への参加	7日間	10名	学内選抜試験	

[海外インターンシップ]

なし

## (5) 白鷗大学

ア 名 称 白鷗大学

イ 設置者 学校法人 白鷗大学

ウ 所在地 〒323-8586 小山市駅東通り2-2-2 (本キャンパス)  
〒323-8585 小山市大字大行寺1117 (大行寺キャンパス)

エ 電話番号 0285-22-1111 (本キャンパス)  
0285-22-8900 (大行寺キャンパス)

オ ホームページアドレス <http://hakuoh.jp>

カ 学 長 奥島 孝康

キ 組織及び人員 学 部：経営学部、法学部、教育学部

大学院：経営学研究科、法学研究科

人 員：学長	1 (人)
副学長	1
教員※	122
┌ 教授	71
└ 准教授	30
┌ 講師	19
└ 助手	2
その他職員	94

※ 教員数内訳は学長、副学長及び非常勤教員を除く。

## ク 沿 革

大正4年4月	足利裁縫女学校を設立
昭和26年2月	学校法人足利学園設置
昭和49年4月	白鷗女子短期大学開学
昭和61年4月	白鷗大学経営学部（経営学科）開学
平成2年6月	学校法人名を足利学園から白鷗大学に変更
平成4年4月	白鷗大学に法学部（法律学科）を増設
平成11年4月	白鷗大学に大学院（経営学研究科・法学研究科）を設置
平成13年4月	経営学部ビジネスコミュニケーション学科を設置
平成16年4月	白鷗大学に発達科学部（発達科学科）を設置 白鷗大学に法科大学院（法務研究科）を設置
平成18年3月	白鷗大学女子短期大学部を廃止
平成19年4月	発達科学部を教育学部に改称
平成24年3月	経営学部ビジネスコミュニケーション学科を廃科
平成29年3月	白鷗大学大学院法務研究科（法科大学院）を廃止
平成30年4月	東キャンパス新棟及び体育館竣工 キャンパス名称を変更（旧東キャンパス → 本キャンパス、旧本キャンパス → 大行寺キャンパス） 本部を本キャンパスに移転



平成30年9月 経営学部を本キャンパスに移転

ケ 学生数 (令和2年5月1日現在)

<学部>

学部	学科 (課程)	入学定員 (人)					現員 (人) ※女子は内数										
		1年	2年	3年	4年	計	1年	女子	2年	女子	3年	女子	4年	女子	計	女子	
経営	経営学科	400	400	400	400	1,600	471	161	466	184	491	169	503	191	1931	705	
	計	400	400	400	400	1,600	471	161	466	184	491	169	503	191	1931	705	
法	法律学科	270	270	270	270	1,080	307	112	310	123	312	106	328	106	1257	447	
	計	270	270	270	270	1,080	307	112	310	123	312	106	328	106	1257	447	
教育	発達科学科	430	430	430	430	1,720	496	282	491	292	487	281	525	289	1999	1144	
	計	430	430	430	430	1,720	496	282	491	292	487	281	525	289	1999	1144	
合計		1,100	1,100	1,100	1,100	4,400	1274	555	1267	599	1290	556	1356	586	5187	2296	

<大学院>

研究科	専攻	入学定員 (人)				現員 (人) ※女子は内数							
		1年	2年	3年	計	1年	女子	2年	女子	3年	女子	計	女子
経営学	経営学専攻	20	20	/	40	0	0	1	1	/	/	1	1
	計	20	20	0	40	0	0	1	1	0	0	1	1
法学	法学専攻	10	10	/	20	1	0	3	0	/	/	4	0
	計	10	10	0	20	1	0	3	0	0	0	4	0
合計		30	30	0	60	1	0	4	1	0	0	5	1

大学計	女子
5,192	2,297

コ 外国人留学生数 学部：19人 大学院：1人

サ 校舎等面積 校舎総面積：80,280.03㎡ 校地総面積：126,948.60㎡

シ 附属図書館 蔵書数：255,576冊

ス 県民開放施設 運動場、校舎 (授業に支障のない範囲で)

セ 令和2年度の入学生の出身地 (留学生を除く)

	栃木県	茨城県	群馬県	埼玉県	千葉県	東京都	神奈川県	その他 東日本	西日本	計
人数 (人)	654	140	90	57	8	6	3	281	24	1263
割合 (%)	51.8	11.1	7.1	4.5	0.6	0.5	0.2	22.3	1.9	100.0

ソ 海外留学生・海外インターンシップ生数

[海外留学]

(単位：人)

	1か月未満	1か月以上 1年以内	1年超
国費(日本学生支援機構)	0	0	0
大学等独自制度	96	30	/
グローバル人材育成プログラム(大学コンソーシアムとちぎ)	0	3	0
その他(私費等)	/	/	/

## [海外インターンシップ]

(単位：人)

	2週間以内	2週間超
大学等独自制度		
グローバル人材育成プログラム(大学コンソーシアムとちぎ)	0	0
その他(私費等)		

## タ 海外留学・海外インターンシップ独自制度の概要

## [交換留学・海外短期研修]

大学(国名)	区 分	内 容	留学期間 (研修期間)	留学定員 (研修定員)	語学留学 資格要件	その他
ハワイ州立 大 学マノア (米国)	交換留学	通常科目履修	半年・1年	3名	TOEFL500	
トライン大学 (米国)	交換留学	通常科目履修	半年・1年	3名	TOEFL525	
ハワイ州立大学 コミュニティー カレッジズ (米国)	交換・研修	英語研修	半年・1年 (1週間)	2名 (50名)	TOEFL500 (なし)	
インディアナ州 立大学 (米国)	交換・研修	英語研修 通常科目履修 英語集中課程	半年・1年・ (2週間)	3名 (30名)	TOEFL500 (なし)	
南台科技大学 (台湾)	交換・研修	中国語集中課程 異文化体験	半年・1年・ (2週間)	3名 (30名)	中国語履修者	
銘傳大学 (台湾)	交換留学	中国語集中課程	半年・1年	3名	中国語履修者	
パウリスタ総合 大学 (ブラジル)	交換留学	通常科目履修	半年・1年	2名	TOEFL500	
ベルゲン大学 (ノルウェー)	交換留学	通常科目履修	半年・1年	1名	TOEFL500	
パリ大学 東クレティユ校 (フランス)	交換留学	通常科目履修	半年・1年	3名	TOEFL550	
傳媒大学 (中国)	交換留学	中国語集中課程 通常科目履修	半年・1年	2名	中国語履修者	
南広学院 (中国)	交換留学	中国語集中課程 通常科目履修	半年・1年	2名	中国語履修者	
タコマコミュニ ティーカレッジ (米国)	語学留学	英語集中課程	3ヶ月	15名	留学準備英語履 修	
ベルビューカレ ッジ(米国)	語学留学	英語集中課程	3ヶ月	15名	留学準備英語履 修	
ビクトリア大学 (カナダ)	語学留学	英語集中課程	3ヶ月	15名	留学準備英語履 修	

## [海外インターンシップ]

なし

## (6) 作新学院大学

ア 名 称	作新学院大学
イ 設置者	学校法人 船田教育会
ウ 所在地	〒321-3295 宇都宮市竹下町908番地
エ 電話番号	028-667-7111
オ ホームページアドレス	<a href="http://www.sakushin-u.ac.jp/">http://www.sakushin-u.ac.jp/</a>
カ 学 長	渡邊 弘
キ 組織及び人員	学 部：経営学部、人間文化学部

大学院：経営学研究科、心理学研究科

人 員：学長	1 (人)
副学長	0
(学長特別補佐	2)
教員	48
教授	21
准教授	8
講師	4
助教	0
特任教授	11
特任准教授	0
特任講師	4
事務職員等 (短大と兼務)	46

## ク 沿 革

平成元年 4月	作新学院大学を設置 (経営学部経営学科)
平成2年 4月	教職課程を開設
平成5年 4月	大学院経営学研究科修士課程を設置
平成7年 4月	大学院経営学研究科博士後期課程を設置 (修士課程を博士前期課程に改める)
平成12年 4月	地域発展学部 (地方行政学科・地域経済学科) を設置 政策研究センターを設置
平成14年 4月	人間文化学部 (人間文化学科) を設置
平成17年 3月	地域発展学部 (地方行政学科・地域経済学科) の学生募集を停止
平成17年 4月	総合政策学部 (総合政策学科) を設置
平成18年 4月	大学院心理学研究科修士課程を設置
平成21年 3月	地域発展学部 (地方行政学科・地域経済学科) を廃止
平成22年 3月	総合政策学部 (総合政策学科) の学生募集を停止 (旧) 経営学部 (経営学科) の学生募集を停止
平成26年 4月	経営学部 (経営学科・スポーツマネジメント学科) を設置
平成30年 4月	人間文化学部 (人間文化学科) の学生募集停止
平成30年 4月	人間文化学部 (発達教育学科・心理コミュニケーション学科) を設置

ケ 学 生 数 (令和2年5月1日現在)

<学部>

学部	学科	入学定員(人)					現 員(人)※女子は内数									
		1年	2年	3年	4年	計	1年	女子	2年	女子	3年	女子	4年	女子	計	女子
経営学部	経営学科	105	105	105	105	420	122	29	145	37	84	18	98	28	449	112
	スポーツマネジメント学科	95	95	95	95	380	98	14	87	10	67	15	76	9	328	48
	計	200	200	200	200	800	220	43	232	47	151	33	174	37	777	160
人間文化学部	人間文化学科	/	/	/	100	100	/	/	/	/	/	/	100	52	100	52
	発達教育学科	50	50	50	/	150	54	24	35	15	25	9	/	/	114	48
	心理コミュニケーション学科	50	50	50	/	150	57	32	70	40	48	32	/	/	175	104
	計	100	100	100	100	400	111	56	105	55	73	41	100	52	389	204
計		300	300	300	300	1200	331	99	337	102	224	74	274	89	1166	364

<大学院>

研究科	専攻	入学定員(人)				現 員(人)※女子は内数							
		1年	2年	3年	計	1年	女子	2年	女子	3年	計	計	女子
経営学	経営学専攻(前期)	20	20	/	40	8	5	9	5	/	/	17	10
	経営学専攻(後期)	3	3	3	9	0	0	1	0	0	0	1	0
	計	23	23	3	49	8	5	10	5	0	0	18	10
心理学	臨床心理学専攻	15	15	/	30	11	8	13	11	/	/	24	19
	計	15	15	/	30	11	8	13	11	/	/	24	19
合計		38	38	3	79	19	13	23	16	0	0	42	29

大学計 (大学院含)	女子
1208	393

コ 外国人留学生数 学 部：69人 大学院：13人

サ 校舎等面積 校舎総面積：26,212㎡ 校地総面積：91,482㎡

シ 附属図書館 蔵書数：253,373冊（短期大学部と共用）

ス 県民開放施設 作新清原ホール（600席）、体育館（バレーコート2面）、グラウンド（サッカー場等）、テニスコート（3面）、図書館（閲覧可）  
 ※ 学校の行事使用がないときを前提に、規程に基づき開放している。  
 ※ 近隣地域住民等を優先的に使用許可している。

セ 令和2年度の入学生の出身地（留学生を除く）

	栃木県	茨城県	群馬県	埼玉県	千葉県	東京都	神奈川県	その他 東日本	西日本	計
人数(人)	200	29	9	2	10	8	3	61	9	331
割合(%)	60.5	8.8	2.7	0.6	3.0	2.4	0.9	18.4	2.7	100

ソ 海外留学生・海外インターンシップ生数

[海外留学]

(単位：人)

	1か月未満	1か月以上 1年以内	1年超
国費(日本学生支援機構)	0	0	0
大学等独自制度	6	0	0
グローバル人材育成プログラム(大学コンソーシアムとちぎ)	0	0	0
その他(私費等)	0	1	0

[海外インターンシップ]

(単位：人)

	2週間以内	2週間超
大学等独自制度	0	0
グローバル人材育成プログラム(大学コンソーシアムとちぎ)	0	0
その他(私費等)	0	0

タ 海外留学・海外インターンシップ独自制度の概要

[交換留学・海外短期研修]

大学(国名)	区分	内容	期間	定員	語学・留学資格要件	その他
浙江财经大学(中国・浙江省)	交換留学生	大学の通常科目を履修	1年	2名	日本語能力試験 2級以上 (JLPT-N2) 推薦	
内蒙古民族大学(中国・内蒙古自治区)	交換留学生	大学の通常科目を履修	1年	2名	日本語能力試験 2級以上 (JLPT-N2) 推薦	
山西大学商务学院(中国・山西省)	交換留学生	大学の通常科目を履修	1年	2名	日本語能力試験 2級以上 (JLPT-N2) 推薦	
東新大学(韓国)	交換留学生	大学の通常科目を履修	1年	2名	日本語能力試験 2級以上 (JLPT-N2) 推薦	
ソウル女子大学(韓国)	交換留学生	大学の通常科目を履修	1年	2名	日本語能力試験 2級以上 (JLPT-N2) 推薦	
鶏西大学(中国・黒龍江省)	交換留学生	大学の通常科目を履修	1年	2名	日本語能力試験 2級以上 (JLPT-N2) 推薦	
グエン・タット・ティン大学(ベトナム)	交換留学生	大学の通常科目を履修	1年	2名	日本語能力試験 2級以上 (JLPT-N2) 推薦	
ヴィンセンス大学(米国)	交換留学生	大学の通常科目を履修	半年 または 1年	若干名	希望者	

[海外インターンシップ]

なし

## (7) 帝京大学

ア 名 称	帝京大学 (宇都宮キャンパス)
イ 設 置 者	学校法人 帝京大学
ウ 所 在 地	〒320-8551 栃木県宇都宮市豊郷台1-1
エ 電 話 番 号	028-627-7111 (代表)
オ ホームページアドレス	<a href="http://www.teikyo.jp/utsunomiya/index.html">http://www.teikyo.jp/utsunomiya/index.html</a>
カ 学 長	冲永 佳史
キ 組織及び人員	学 部：理工学部、医療技術学部（柔道整復学科）、 経済学部（地域経済学科）

大学院：理工学研究科、医療技術学研究科、経済学研究科

人 員：学長	1 (人)
教員	119
教授	40
准教授	31
講師	30
助教	10
助手	8
その他職員※	67 ※パート職員12人を含む。

ク 沿 革	
平成元年 4 月	理工学部（機械・精密システム工学科、材料科学工学科、電気・電子システム工学科、情報科学科、バイオサイエンス学科）を開設
平成12年 4 月	大学院理工学研究科総合工学専攻修士課程を開設
平成13年 4 月	材料科学工学科を航空宇宙工学科に改組
平成16年 4 月	大学院理工学研究科総合工学専攻博士後期課程を開設
平成17年 4 月	機械・精密システム工学科オートモビル・テクノロジー・コース（略称ATC）を開設
平成19年 4 月	理工学部情報科学科通信教育課程を開設 大学院理工学研究科（通信教育課程）情報科学専攻修士課程を開設
平成20年 4 月	電気・電子システム工学科と情報科学科の募集停止、ヒューマン情報システム学科を開設 医療技術学部柔道整復学科を開設
平成22年 4 月	航空宇宙工学科ヘリパイロットコースを開設
平成23年 4 月	経済学部地域経済学科を開設
平成24年 4 月	大学院医療技術学研究科柔道整復学専攻を開設
平成25年 4 月	大学院理工学研究科総合工学専攻を総合理工学専攻に名称変更
平成27年 4 月	理工学部ヒューマン情報システム学科の学科名を情報電子工学科に変更
平成28年 4 月	大学院経済学研究科地域経済政策学専攻修士課程を設置

ケ 学 生 数 (令和2年5月1日現在)

<学部>

学部	学 科 (課程)	入学定員(人)					現員 (人) ※女子は内数									
		1年	2年	3年	4年	計	1年	女子	2年	女子	3年	女子	4年	女子	計	女子
理工学	機械・精密システム工学科	50	80	80	80	290	54	1	45	2	49	0	47	1	195	4
	航空宇宙工学科	45	65	65	65	240	35	8	42	6	44	4	37	9	158	27
	情報電子工学科	70	80	80	80	310	88	4	68	3	89	9	83	5	328	21
	ヒューマン情報システム学科	/	/	/	/	0	/	/	/	/	/	/	2	0	2	0
	バイオサイエンス学科	100	110	110	110	430	52	13	71	24	58	19	72	18	253	74
	情報科学科(通信教育課程)	200	200	200	200	800	121	12	119	15	105	20	164	39	509	86
	計	465	535	535	535	2,070	350	38	345	50	345	52	405	72	1,445	212
医療技術学	柔道整復学科	90	90	90	90	360	66	20	59	21	71	16	84	30	280	87
	計	90	90	90	90	360	66	20	59	21	71	16	84	30	280	87
経済学	地域経済学科	100	100	100	100	400	93	22	97	12	105	14	72	8	367	56
	計	100	100	100	100	400	93	22	97	12	105	14	72	8	367	56
合 計		655	725	725	725	2,830	509	80	501	83	521	82	561	110	2,092	355

<大学院>

研究科	専攻	入学定員(人)				現員 (人) ※女子は内数							
		1年	2年	3年	計	1年	女子	2年	女子	3年	女子	計	女子
理工学	総合理工学専攻	40	40		80	10	0	14	2			24	2
	情報科学専攻(通信教育)	20	20		40	3	2	2	0			5	2
	修士課程計	60	60		120	13	2	16	2			29	4
	総合理工学専攻	10	10	10	30	4	2	0	0	1	0	5	2
	博士課程計	10	10	10	30	4	2	0	0	1	0	5	2
医療技術学	柔道整復学専攻	6	6		12	1	0	0	0			1	0
経済学研究科	地域経済政策学	5	5		10	0	0	0	0			0	0
合 計		81	81	10	172	18	4	16	2	1	0	35	6

大学計	女子
2,127	361

コ 外国人留学生数 学 部：132人 大学院：9人

サ 校舎等面積 校舎総面積：36,762㎡ 校地総面積：266,151㎡

シ 附属図書館 蔵書数：126,925冊

ス 県民開放施設 グランド、体育館、テニスコート、フットサルコート

セ 令和2年度の入学生の出身地（留学生を除く）

理工学部 ※情報科学科(通信教育 課程)を除く	栃木県	茨城県	群馬県	埼玉県	千葉県	東京都	神奈川県	その他	その他	その他	計
								東日本	西日本	大検	
人数(人)	101	14	8	27	4	16	2	16	15	0	203
割合(%)	49.8	6.9	3.9	13.3	1.9	7.9	1.0	7.9	7.4	0.0	100
医療技術学部 柔道整復学科	栃木県	茨城県	群馬県	埼玉県	千葉県	東京都	神奈川県	その他	その他	その他	計
								東日本	西日本	大検	
人数(人)	30	7	5	2	2	1	3	9	3	0	62
割合(%)	48.4	11.3	8.0	3.2	3.2	1.6	4.9	14.5	4.9	0.0	100
地域経済学科	栃木県	茨城県	群馬県	埼玉県	千葉県	東京都	神奈川県	その他	その他	その他	計
								東日本	西日本	大検	
人数(人)	27	16	4	8	3	4	3	15	7	0	87
割合(%)	31.0	18.4	4.6	9.2	3.5	4.6	3.5	17.2	8.0	0.0	100

ソ 海外留学生・海外インターンシップ生数

[海外留学]

(単位：人)

	1か月未満	1か月以上 1年以内	1年超
国費(日本学生支援機構)	0	0	0
大学等独自制度	16	0	
グローバル人材育成プログラム(大学コンソーシアムとちぎ)	2	0	0
その他	※	※	※

※学生の自主性に任せているため、未把握。

[海外インターンシップ]

(単位：人)

	2週間以内	2週間超
大学等独自制度		
グローバル人材育成プログラム(大学コンソーシアムとちぎ)		
その他	0	0

タ 海外留学・海外インターンシップ独自制度の概要

[交換留学・海外短期研修]

大学(国名)	区分	内容	期間	定員	語学・留学 資格要件	その他
コロンバス州立大 学(アメリカ)	短期研修	語学研修	3週間	2名		寮あり
アトマジャヤ大学 (インドネシア)	交換留学	研究実験、 語学学習	3週間	6名	理工学部	寮あり
i3L (インドネシア)	交換留学	研究実験	3週間	3名	バイオサイエン ス学科	寮あり
パナメリカ大学 (メキシコ)	交換留学 短期研修	研究実験 語学研修	2週間 4週間	2名 15名	理工学部	寮あり
トライン大学 (アメリカ)	交換留学	語学研修	2週間	10名	理工学部	ホームス テイ

[海外インターンシップ]

なし



(8) 国際医療福祉大学

ア 名 称	国際医療福祉大学
イ 設 置 者	学校法人 国際医療福祉大学
ウ 所 在 地	〒324-8501 大田原市北金丸2600-1
エ 電話番号	0287-24-3000 (代表)
オ ホームページアドレス	<a href="https://otawara.iuhw.ac.jp/">https://otawara.iuhw.ac.jp/</a>
カ 学 長	大友 邦
キ 組織及び人員	学 部：保健医療学部、医療福祉学部、薬学部、 医学部、成田看護学部、成田保健医療学部 赤坂心理・医療福祉マネジメント学部 小田原保健医療学部 福岡看護学部、福岡保健医療学部、福岡薬学部  大学院：医療福祉学研究科、薬学研究科、薬科学研究科、医学研究科

その他：【大学附属施設】

国際医療福祉大学病院、国際医療福祉大学塩谷病院  
国際医療福祉大学成田病院、国際医療福祉大学三田病院  
国際医療福祉大学市川病院、国際医療福祉大学熱海病院  
国際医療福祉大学クリニック、介護老人保健施設マロニエ苑  
しおや総合在宅ケアセンター、にしなすの総合在宅ケアセンター

【教育施設（関連）】

国際医療福祉大学塩谷看護専門学校  
福岡国際医療福祉大学、専門学校 柳川リハビリテーション学院  
福岡国際医療福祉学院、大川看護福祉専門学校、

【臨床医学研究センター（関連施設）】

<栃木>

国際医療福祉リハビリテーションセンター  
おおたわら総合在宅ケアセンター  
特別養護老人ホーム おおたわら風花苑  
児童心理治療施設 那須こどもの家  
幼保連携型認定こども園 国際医療福祉大学金丸こども園  
幼保連携型認定こども園 国際医療福祉大学西那須野キッズハウス  
特別養護老人ホーム 栃の実荘

<東京・千葉>

山王病院、山王バースセンター、山王メディカルセンター  
山王赤坂クリニック/山王赤坂病児保育室、グループホーム青山  
特別養護老人ホーム/ 障害者支援施設、新宿けやき園

<福岡>

高木病院、柳川リハビリテーション病院、みずま高邦会病院  
福岡山王病院、福岡中央病院、介護老人保健施設 水郷苑  
有明総合ケアセンター、ケアサポートハウス大川  
総合ケアセンターももち、柳川療育センター  
軽費老人ホーム おおかわケアハウス

らいふサポートセンター柳川、特別養護老人ホーム木もれ日苑

【研修・福利厚生・文化交流施設】

那須セミナーハウス、湯布院セミナーハウス、アミティ湯布高原  
大川リバーサイドホテル、おおかわ交流プラザ

【留学生別科】

大田原キャンパス内、成田キャンパス内、大川キャンパス内

人 員：学 長	1 (人)
副学長	4
教 員	1,070
教授	420
准教授	183
講師	232
助教	210
助手	25
その他職員	3,936

ク 沿 革

平成6年12月	「学校法人国際医療福祉大学」ならびに「国際医療福祉大学」設置認可
平成7年4月	国際医療福祉大学開学、保健学部開設（大田原キャンパス）
平成9年3月	言語聴覚センター開設（大田原市）
4月	医療福祉学部開設（大田原キャンパス）
5月	国際医療福祉大学クリニック開設（大田原キャンパス）
平成10年10月	国際医療福祉総合研究所開設（東京都港区）
平成11年4月	国際医療福祉大学大学院医療福祉学研究科 保健医療学専攻（修士課程）開設
平成12年4月	国際医療福祉リハビリテーションセンター開設
平成13年4月	大学院医療福祉学研究科 保健医療学専攻（博士課程）および 医療福祉経営専攻（修士課程）開設
平成14年4月	大学院サテライトキャンパス開設 保健学部視機能療法学科および医療福祉学部医療福祉学科介護福祉士コース 開設（大田原キャンパス）
7月	国際医療福祉大学附属熱海病院開設
平成16年4月	乃木坂スクール（大学院公開講座）開設
平成17年3月	国際医療福祉大学附属三田病院開設
4月	薬学部（大田原キャンパス）、リハビリテーション学部（大川キャンパス） 開設
平成18年4月	薬学部が6年制に移行、小田原保健医療学部開設（小田原キャンパス）
平成19年2月	国際医療福祉病院を本学附属病院とし、国際医療福祉大学病院に改称 同時に介護老人保健施設マロニエ苑、にしなすの総合在宅ケアセンターも本学 附属施設となる
4月	国際医療福祉大学附属熱海病院を国際医療福祉大学熱海病院に、 国際医療福祉大学附属三田病院を国際医療福祉大学三田病院に改称 保健学部を保健医療学部（大田原キャンパス）に、リハビリテーション学部を 福岡リハビリテーション学部（大川キャンパス）に改称
平成21年4月	福岡リハビリテーション学部言語聴覚学科開設（大川キャンパス） 大学院医療福祉学研究科 臨床心理学専攻（修士課程）開設 福岡看護学部開設（福岡天神キャンパス） 医療福祉学部の医療経営管理学科と医療福祉学科を統合し、医療福祉・マネジメ ント学科開設（大田原キャンパス） 大学院薬科学研究科 医療・生命薬科学専攻（修士課程）開設 ※現在は生命薬 科学専攻に改称 国際医療福祉大学塩谷病院開設（矢板市）

	国際医療福祉大学塩谷看護専門学校開設（矢板市）
9月	先端漢方医薬学教育研究センター設立（大田原市）
平成23年1月	国際医療福祉大学那須セミナーハウス運用開始（那須塩原市）
平成24年2月	国際医療福祉大学放射線防災研究センター開設（大田原市）
4月	大学院薬学研究科 医療・生命薬学専攻（博士課程）開設
8月	湯布院セミナーハウス、アミティ湯布高原運用開始（大分県由布市）
平成25年4月	福岡リハビリテーション学部を福岡保健医療学部に改称、 医学検査学科開設（大川キャンパス）
	福岡看護学部を福岡市早良区のシーサイドももち地区に移転（福岡キャンパス）
平成27年6月	留学生別科開設（大田原キャンパス）
10月	おおかわ交流プラザ開設（福岡県大川市）
平成28年3月	小田原キャンパス城内校舎が完成
4月	成田看護学部・成田保健医療学部開設（成田キャンパス）
10月	留学生別科開設（成田キャンパス）
平成29年4月	医学部開設（成田キャンパス）
	幼保連携型認定こども園 国際医療福祉大学金丸こども園開設（大田原市）
9月	化学療法研究所附属病院を附属病院とし、国際医療福祉大学市川病院に改称
平成30年4月	赤坂心理・医療福祉マネジメント学部開設（東京赤坂キャンパス）
	大学院医学研究科 公衆衛生学専攻（修士課程）、医学専攻（博士課程）開設
	国際医療福祉大学 健康管理室開設（成田キャンパス）
	幼保連携型認定こども園 国際医療福祉大学西那須野キッズハウス（那須塩原市）
平成31年4月	留学生別科開設（大川キャンパス）
令和2年3月	国際医療福祉大学成田病院開設（千葉県成田市）
4月	福岡薬学部開設（大川キャンパス）
	放射線・情報科学科開設（成田キャンパス）
	東京赤坂キャンパスW棟完成

ケ 学生数 (令和2年5月1日現在)

<学部>

学部	学科 (課程)	入学定員(人)						現員(人) ※女子は内数															
		1年	2年	3年	4年	5年	6年	計	1年	女子	2年	女子	3年	女子	4年	女子	5年	女子	6年	女子	計	女子	
保健医療	看護学科	115	115	115	115			460	119	104	126	111	92	104	92	99	89					448	396
	理学療法学科	100	100	100	80			380	100	43	106	51	97	37	95	46						398	177
	作業療法学科	80	80	80	80			320	82	60	80	52	68	50	77	49						307	211
	言語聴覚学科	80	80	80	80			320	121	61	116	48	119	49	110	49						466	207
	視機能療法学科	50	50	50	50			200	54	46	54	40	48	38	36	31						192	155
	放射線・情報科学科	110	120	120	120			470	87	69	78	65	84	74	82	67						331	275
	計	535	545	545	525			2,150	563	383	560	367	520	340	499	331						2,142	1,421
医療福祉	医療福祉・マナシネット専攻	140	140	140	160			580	150	97	153	97	134	78	132	86						569	358
	計	140	140	140	160			580	150	97	153	97	134	78	132	86						569	358
薬	薬学科	180	180	180	180	180	180	1,080	193	115	208	124	180	117	139	88	147	88	183	116	1,050	648	
	計	180	180	180	180	180	180	1,080	193	115	208	124	180	117	139	88	147	88	183	116	1,050	648	
本県分計		855	865	865	865	180	180	3,810	906	595	921	588	834	595	770	505	147	88	183	116	3,761	2,427	
福岡保健医療	理学療法学科	60	80	80	80			300	64	25	98	40	75	37	84	40					321	142	
	作業療法学科	40	40	40	40			160	40	26	38	22	44	33	39	34					161	115	
	言語聴覚学科	40	40	40	40			160	40	34	45	38	37	30	36	29					156	131	
	医学検査学科	80	80	80	80			320	102	75	80	55	79	53	89	71					350	254	
	計	220	240	240	240			940	246	160	259	155	235	153	248	174					988	642	
福岡薬	薬学科	120						120	131	84											131	84	
	計	120						120	131	84											131	84	
小田原保健医療	看護学科	80	80	80	80			320	87	78	85	70	89	79	77	64					338	291	
	理学療法学科	80	80	80	40			280	87	42	85	45	68	28	86	40					326	155	
	作業療法学科	40	40	40	40			160	42	33	41	30	42	31	29	21					154	115	
	計	200	200	200	160			760	216	153	211	145	199	138	192	125					818	561	
福岡看護	看護学科	100	100	100	100			400	105	99	124	112	98	86	102	93					429	390	
	計	100	100	100	100			400	105	99	124	112	98	86	102	93					429	390	
成田看護	看護学科	100	100	100	100			400	110	99	109	97	110	100	100	89					429	385	
	計	100	100	100	100			400	110	99	109	97	110	100	100	89					429	385	
成田保健医療	理学療法学科	80	80	80	80			320	88	42	84	46	81	40	87	41					340	169	
	作業療法学科	40	40	40	40			160	42	31	46	35	44	31	40	23					172	120	
	言語聴覚学科	40	40	40	40			160	43	37	45	39	39	36	41	35					165	147	
	放射線・情報科学科	50						50	54	23											54	23	
	医学検査学科	80	80	80	80			320	89	65	86	62	84	62	84	63					343	252	
	計	290	240	240	240			1,010	316	198	258	182	248	169	252	162					1,074	711	
医学部	医学科	140	140	140	140			560	152	62	132	66	134	53	136	55					554	236	
	計	140	140	140	140			560	152	62	132	66	134	53	136	55					554	236	
赤坂心理・医療福祉 マナシネット学部	心理学科	60	60	60				180	62	51	64	52	64	35							190	103	
	医療福祉マナシネット学科	60	60	60				180	62	47	65	40	51	36							178	87	
	計	120	120	120				360	124	98	129	92	115	71							368	261	
合計		2,145	2,005	2,005	1,845	180	180	8,360	2,306	1,548	2,143	1,437	1,973	1,305	1,800	1,203	147	88	183	116	8,552	5,697	

<大学院>

研究科	専攻 (課程)	入学定員(人)					現員(人) ※女子は内数									
		1年	2年	3年	4年	計	1年	女子	2年	女子	3年	女子	4年	女子	計	女子
医療福祉学	保健医療学専攻	160	160			320	244	134	235	156					479	290
	医療福祉経営専攻	50	50			100	60	40	44	26				104	66	
	臨床心理学専攻	25	25			50	24	17	26	17				50	34	
	修士課程計	235	235			470	328	191	305	199				633	390	
	保健医療学専攻	70	70	50		190	81	41	87	48	72	45		240	134	
	博士課程計	70	70	50		190	81	41	87	48	72	45		240	134	
薬科学	生命薬科学専攻	5	5			10	1	1	0	0				1	1	
	修士課程計	5	5			10	1	1	0	0				1	1	
薬学	医療・生命薬学専攻	5	5	5	5	20	4	2	3	3	3	1	4	0	14	6
	博士課程計	5	5	5	5	20	4	2	3	3	3	1	4	0	14	6
医学	公衆衛生学専攻	10	10			20	15	12	14	4				29	16	
	修士課程計	10	10			20	15	12	14	4				29	16	
	医学専攻	20	20			40	20	7	17	13	26	12		63	32	
	博士課程計	20	20			40	20	7	17	13	26	12		63	32	
合計		345	345	55	5	750	449	254	426	267	101	58	4	0	980	579

大学計	女子
9,532	6,276

コ 外国人留学生数 学部：148人 大学院：62人

サ 校舎等面積 校舎総面積：489,320㎡ 校地総面積：830,285㎡

シ 附属図書館 蔵書数：264,813冊

ス 県民開放施設 図書館、学生食堂・レストラン、コンビニエンスストア

セ 令和2年度の入学生の出身地（留学生を除く）（ ）の数字は大田原キャンパスの入学者数を示す  
（単位：上段・人/下段・%）

栃木県	群馬県	茨城県	埼玉県	千葉県	東京都	神奈川県	その他 東日本	その他 西日本	計
353 (334)	39 (34)	247 (148)	27 (14)	291 (15)	110 (5)	155 (5)	460 (309)	537 (18)	2,219 人 (882 人)
15.9 (37.9)	1.8 (3.8)	11.1 (16.8)	1.2 (1.6)	13.1 (1.7)	5.0 (0.6)	7.0 (0.6)	20.7 (35.0)	24.2 (2.0)	100.0 % (100.0%)

ソ 海外留学生・海外インターンシップ生数（ ）の数字は大田原キャンパスの数を示す  
[海外留学]（単位：人）

	1か月未満	1か月以上 1年以内	1年超
国費(日本学生支援機構)	0	0	0
大学等独自制度	627(37)		
グローバル人材育成プログラム(大学コンソーシアムとちぎ)	1	0	0
その他	0	0	0

[海外インターンシップ]（単位：人）

	2週間以内	2週間超
大学等独自制度	66(7)	
グローバル人材育成プログラム(大学コンソーシアムとちぎ)	0	0
その他	0	0

タ 海外留学・海外インターンシップ独自制度の概要  
[交換留学・海外短期研修]

大学（国名）	区分	内容	期間	定員	語学・ 留学資格要件	その他
台湾 (元培医事科技大学)	海外短期研修	医療系講義・ 施設見学・ 文化講習	2019年8月4日～ 14日	39名	正規科目「海外 保健福祉事情」 履修者	
タイ (クリスチャン大学)	海外短期研修	医療系講義・ 施設見学・ 文化講習	2019年8月3日～ 13日	40名	正規科目「海外 保健福祉事情」 履修者	
タイ (クリスチャン大学)	海外短期研修	医療系講義・ 施設見学・ 文化講習	2020年1月29日～ 2月8日	14名	正規科目「海外 保健福祉事情」 履修者	
ラオス (ラオス健康科学大 学)	海外短期研修	医療系講義・ 施設見学・ 文化講習	2019年8月3日～ 13日	27名	正規科目「海外 保健福祉事情」 履修者	
英国 (イーストアングリ ア大学)	海外短期研修	医療系講義・ 施設見学・ 英語授業	2019年8月3日～ 13日	23名	正規科目「海外 保健福祉事情」 履修者	
中国 (中国リハビリテー ション研究センター)	海外短期研修	医療系講義・ 施設見学・ 臨床実習	2019年8月3日～ 13日	18名	正規科目「海外 保健福祉事情」 履修者	

ミャンマー (ヤンゴン看護大学)	海外短期研修	医療系講義・ 施設見学	2019年8月3日～ 13日	12名	正規科目「海外 保健福祉事情」 履修者	
オーストラリア (Tafeケアンズ)	海外短期研修	医療系講義・ 施設見学・ 英語授業	2019年8月1日～ 13日	26名	正規科目「海外 保健福祉事情」 履修者	
オーストラリア (Tafeケアンズ)	海外短期研修	医療系講義・ 施設見学・ 英語授業	2019年8月31日～ 9月12日	16名	正規科目「海外 保健福祉事情」 履修者	
オーストラリア (Tafeゴールドコースト)	海外短期研修	医療系講義・ 施設見学・ 英語授業	2019年8月2日～ 14日	29名	正規科目「海外 保健福祉事情」 履修者	
オーストラリア (Tafeゴールドコースト)	海外短期研修	医療系講義・ 施設見学・ 英語授業	2019年8月28日～ 9月10日	38名	正規科目「海外 保健福祉事情」 履修者	
オーストラリア (Tafeゴールドコースト)	海外短期研修	医療系講義・ 施設見学・ 英語授業	2020年1月29日～ 2月10日	15名	正規科目「海外 保健福祉事情」 履修者	
オーストラリア (グリフィス大学)	海外短期研修	医療系講義・ 施設見学・ 英語授業	2019年8月2日～ 14日	27名	正規科目「海外 保健福祉事情」 履修者	
オーストラリア (グリフィス大学)	海外短期研修	医療系講義・ 施設見学・ 英語授業	2019年8月28日～ 9月10日	8名	正規科目「海外 保健福祉事情」 履修者	
シンガポール (ナンヤンポリテク ニック)	海外短期研修	医療系講義・ 施設見学	2019年8月31日～ 9月10日	30名	正規科目「海外 保健福祉事情」 履修者	
シンガポール (シンガポール工科 大学)	海外短期研修	医療系講義・ 施設見学	2019年8月6日～ 16日	39名	正規科目「海外 保健福祉事情」 履修者	
韓国 (インジェ大学)	海外短期研修	医療系講義・ 施設見学・ 文化交流	2019年8月1日～ 11日	44名	正規科目「海外 保健福祉事情」 履修者	
韓国 (コニャン大学)	海外短期研修	医療系講義・ 施設見学・ 文化交流	2019年8月8日～ 18日	45名	正規科目「海外 保健福祉事情」 履修者	
韓国 (テグハニ大学)	海外短期研修	医療系講義・ 施設見学・ 文化交流	2019年8月5日～ 15日	37名	正規科目「海外 保健福祉事情」 履修者	
韓国 (ウルチ大学)	海外短期研修	医療系講義・ 施設見学・ 文化交流	2019年8月1日～ 11日	26名	正規科目「海外 保健福祉事情」 履修者	
インドネシア(ウダヤ ナ大学)	海外短期研修	医療系講義・ 施設見学・ 文化交流	2019年8月3日～ 13日	25名	正規科目「海外 保健福祉事情」 履修者	
カンボジア(国立健康 科学大学)	海外短期研修	医療系講義・ 施設見学・ 文化交流	2019年8月3日～ 13日	19名	正規科目「海外 保健福祉事情」 履修者	
フィリピン(フィリピン 大学)	海外短期研修	医療系講義・ 施設見学・ 文化交流	2019年8月7日～ 17日	30名	正規科目「海外 保健福祉事情」 履修者	

マレーシア(マネジメント&サイエンス大学)	海外短期研修	医療系講義・施設見学・文化交流	2019年8月1日～11日	33名	正規科目「海外保健福祉事情」履修者	
モンゴル(モンゴル国立医科大学)	海外短期研修	医療系講義・施設見学・文化交流	2019年8月26日～9月4日	13名	正規科目「海外保健福祉事情」履修者	

[海外インターンシップ]

国名(地域)	内容	期間	語学・資格要件	その他
ベトナム (ホーチミン市)	病院	2019年8月1日～11日	正規科目「海外保健福祉事情」履修者	
ベトナム (ホーチミン市)	病院	2019年9月1日～11日	正規科目「海外保健福祉事情」履修者	
ベトナム (ハノイ市)	病院	2019年8月3日～13日	正規科目「海外保健福祉事情」履修者	

(9) 宇都宮共和大学

- ア 名称 宇都宮共和大学
- イ 設置者 学校法人 須賀学園
- ウ 所在地 〒320-0811 宇都宮市大通り 1-3-18 (宇都宮シティキャンパス)  
 〒321-0346 宇都宮市下荒針町長坂 3829 (長坂キャンパス)  
 〒329-3121 那須塩原市鹿野崎 131 (那須キャンパス)
- エ 電話番号 028-650-6611 (宇都宮シティキャンパス)  
 028-649-0511 (長坂キャンパス)  
 0287-67-3111 (那須キャンパス)
- オ ホームページアドレス <http://www.kyowa-u.ac.jp>
- カ 学 長 須賀 英之
- キ 組織及び人員 学 部：シティライフ学部、子ども生活学部

その他：都市経済研究センター、国際交流センター、子育て支援研究センター

人 員：学長	1 (人)	
教員	32	
┌ 教授	17	
	└ 准教授	6
	講師	8
	助教	1
その他職員	11	

ク 沿 革

- 平成 11 年 4 月 那須大学 (都市経済学部・都市経済学科) を那須キャンパスに設置
- 平成 18 年 4 月 宇都宮共和大学 (シティライフ学部・シティライフ学科) に名称変更  
宇都宮シティキャンパスを設置
- 平成 21 年 4 月 宇都宮市大通り 1 丁目 3 番 18 号に本部位置変更
- 平成 23 年 4 月 子ども生活学部・子ども生活学科を設置 (長坂キャンパス)

ケ 学 生 数 (令和 2 年 5 月 1 日現在)

<学部>

学部	学科 (課程)	入学定員 (人)					現員(人) ※女子は内数									
		1年	2年	3年	4年	計	1年	女子	2年	女子	3年	女子	4年	女子	計	女子
シティライフ	シティライフ学科	60	60	60	60	240	87	20	75	24	56	23	44	17	262	84
	計	60	60	60	60	240	87	20	75	24	56	23	44	17	262	84
子ども生活	子ども生活学科	70	70	70	100	310	58	54	50	43	40	37	30	25	178	159
	計	70	70	70	100	310	58	54	50	43	40	37	30	25	178	159
合計		130	130	130	160	550	145	74	125	67	96	60	74	42	440	243



コ 外国人留学生数 学部：27人

サ 校舎等面積 校舎総面積：20,991 m<sup>2</sup> 校地総面積：191,765 m<sup>2</sup>

シ 附属図書館 蔵書数：59,091冊（宇都宮シティキャンパス、那須キャンパス）  
59,520冊（長坂キャンパス）

ス 県民開放施設 附属図書館、運動場、体育館、音楽ホール、保育・介護・家政・給食実習室、校舎等（授業に支障のない範囲で）

セ 令和2年度の入学生の出身地（留学生を除く）

	栃木県	群馬県	茨城県	埼玉県	千葉県	東京都	神奈川県	その他 東日本	その他 西日本	計
人数（人）	126	1	3	0	0	0	0	10	0	140
割合（％）	90.1	0.7	2.1	0.0	0.0	0.0	0.0	7.1	0.0	100

ソ 海外留学生・海外インターンシップ生数

[海外留学]

(単位：人)

	1か月未満	1か月以上 1年以内	1年超
国費(日本学生支援機構)	0	0	0
大学等独自制度			
グローバル人材育成プログラム(大学コンソーシアムとちぎ)	0	0	0
その他(私費等)	0	0	0

[海外インターンシップ]

(単位：人)

	2週間以内	2週間超
大学等独自制度		
グローバル人材育成プログラム(大学コンソーシアムとちぎ)	0	0
その他(私費等)	0	0

タ 海外留学・海外インターンシップ独自制度の概要

[交換留学・海外短期研修]

なし

[海外インターンシップ]

なし

(10) 文星芸術大学

ア 名称 文星芸術大学

イ 設置者 学校法人 宇都宮学園

ウ 所在地 〒320-0058 宇都宮市上戸祭4-8-15

エ 電話番号 028-625-6888 (代表)

オ ホームページアドレス <http://www.bunsei.ac.jp>

カ 学 長 ちば てつや

キ 組織及び人員 学 部：美術学部

大学院：芸術研究科

人 員：学長 1 (人)

副学長 2

教員 15

教授 6

准教授 6

講師 0

助教 3

ク 沿 革

平成元年4月1日 宇都宮文星短期大学設置 (美術学科・文化学科)

平成11年4月1日 宇都宮文星短期大学美術学科を改組転換  
文星芸術大学開設

平成15年4月1日 文星芸術大学大学院修士課程開設

平成17年4月1日 文星芸術大学大学院博士後期課程開設

ケ 学 生 数 (令和2年5月1日現在)

<学部>

学科 (課程)	入学定員 (人)					現員(人) ※女子は内数									
	1年	2年	3年	4年	計	1年	女子	2年	女子	3年	女子	4年	女子	計	女子
美術学科	95	95	100	100	390	88	54	82	49	72	44	49	32	291	179
計	95	95	100	100	390	88	54	82	49	72	44	49	32	291	179

<大学院>

研究科	専攻	入学定員(人)				現員 (人) ※女子は内数							
		1年	2年	3年	計	1年	女子	2年	女子	3年	女子	計	女子
芸術	美術専攻	20	20		40	6	5	5	5			11	10
	博士前期課程計	20	20		40	6	5	5	5			11	10
	美術専攻	5	5	5	15	0	0	1	0	0	0	1	0
	博士後期課程計	5	5	5	15	0	0	1	0	0	0	1	0
合 計		25	25	5	55	6	5	6	5	0	0	12	10

大学計	女子
303	189

コ 外国人留学生数 学部：59人 大学院：9人

サ 校舎等面積 校舎総面積：15,390㎡ 校地総面積：20,148㎡

シ 附属図書館 蔵書数：52,948冊（大学・短大共用）

ス 県民開放施設 図書館

セ 令和2年度の入学生の出身地（留学生を除く）

	栃木県	茨城県	群馬県	埼玉県	千葉県	東京都	神奈川県	その他 東日本	西日本	計
人数（人）	34	1	2	4	0	1	0	10	2	54
割合（%）	62.9	1.9	3.7	7.4	0	1.9	0	18.5	3.7	100

ソ 海外留学生・海外インターンシップ生数

[海外留学] (単位：人)

	1か月未満	1か月以上 1年以内	1年超
国費(日本学生支援機構)	0	0	0
大学等独自制度			
その他	0	0	0
グローバル人材育成プログラム(大学コンソーシアムとちぎ)	0	0	0
その他(私費等)	0	0	0

[海外インターンシップ] (単位：人)

	2週間以内	2週間超
大学等独自制度		
その他	0	0
グローバル人材育成プログラム(大学コンソーシアムとちぎ)	0	0
その他(私費等)	0	0

タ 海外留学・海外インターンシップ独自制度の概要

[交換留学・海外短期研修]

大学(国名)	区分	内容	期間	定員	語学留学資格要件	その他
壇国大学 (韓国)	交換留学	通常の科目を履修	～1年	2名	特になし	陶芸専攻のみ 該当

[海外インターンシップ]

なし

## 2 短期大学

### (1) 國學院大學栃木短期大学

- ア 名称 國學院大學栃木短期大学
- イ 設置者 学校法人 國學院大學栃木学園
- ウ 所在地 〒328-8588 栃木市平井町608
- エ 電話番号 0282-22-5511
- オ ホームページアドレス <https://www.kokugakuintochigi.ac.jp/tandai/>
- カ 学長 中村 幸弘
- キ 組織及び人員 学科：日本文化学科（日本文学フィールド、言語文化フィールド、日本史フィールド）  
人間教育学科（子ども教育フィールド、生活健康フィールド）

人員：学長	1
教員	49
教授	25
准教授	12
講師	5
助教	0
助手	7
その他職員	23

### ク 沿革

昭和41年1月	國學院大學栃木短期大学設置 国文学科、家政学科開設
昭和43年4月	初等教育学科開設
昭和61年4月	日本史学科開設
平成2年4月	商学科開設
平成24年4月	日本文化学科、人間教育学科開設
平成25年3月	国文学科、家政学科、初等教育学科、日本史学科、商学科廃止

### ケ 学生数（令和2年5月1日現在）

学 科 (課程)	入学定員			現 員					
	1年	2年	計	1年	女子	2年	女子	計	女子
日本文化学科	150	120	270	162	96	159	93	321	189
人間教育学科	100	130	230	65	63	100	92	165	155
計	250	250	500	227	159	259	185	486	344

コ 外国人留学生数 0名

サ 校舎面積、耕地面積 校舎総面積 29,141㎡  
校地総面積 45,860㎡

シ 附属図書館（蔵書数） 蔵書数 30万冊

ス 県民開放施設 学園教育センター（地域社会・市民へ）、体育館（地域団体へ）、  
参考館（一般市民へ）

セ 令和2年度の入学生の出身地（留学生を除く。）

（単位：上段・人/下段・%）

栃木県	群馬県	茨城県	埼玉県	千葉県	東京都	神奈川県	その他 東日本	その他 西日本	その他 認定試験	計
85	29	19	23	7	8	4	42	6	4	227 人
37.4	12.8	8.4	10.1	3.1	3.5	1.8	18.5	2.6	1.8	100 %

ソ 海外留学生・海外インターンシップ生数

[海外留学]

（単位：人）

	1か月未満	1か月以上 1年以内	1年超
国費(日本学生支援機構)	0	0	0
大学等独自制度	0	0	0
グローバル人材育成プログラム(大学コンソーシアムとちぎ)	0	0	0
その他(私費等)	0	0	0

[海外インターンシップ]

（単位：人）

	2週間以内	2週間超
大学等独自制度	0	0
グローバル人材育成プログラム(大学コンソーシアムとちぎ)	0	0
その他(私費等)	0	0

タ 海外留学・海外インターンシップ独自制度の概要

[交換留学・海外短期研修]

大学(国名)	区分	内容	期間	定員	語学・留学資格要件	その他
漢陽女子大 学校(韓国)	交換留学	韓国語授業・大 学の通常科目 を履修	6ヶ月	若干名	留学の意志がかた く向学心のある者	大学寮あ り
漢陽女子大 学校(韓国)	海外短期 研修	韓国語授業・韓 国文化体験	8日間	10名	留学の意志がかた く向学心のある者	約9万円

[海外インターンシップ]

なし

## (2) 宇都宮短期大学

ア 名 称	宇都宮短期大学
イ 設 置 者	学校法人 須賀学園
ウ 所 在 地	〒321-0346 宇都宮市下荒針町長坂3829
エ 電話番号	028-648-2331 (音楽科) (人間福祉学科) (食物栄養学科) 028-649-0511 (宇都宮共和大学子ども生活学部長坂キャンパス)
オ ホームページアドレス	<a href="http://www.ujc.ac.jp">http://www.ujc.ac.jp</a>
カ 学 長	須賀 英之
キ 組織及び人員	学 科：音楽科、人間福祉学科、食物栄養学科

人 員：学長	1 (人)
副学長	1
教員	97
教授	9
准教授	6
専任講師	5
助教	1
専任助手	3
兼任講師	73
その他職員	12

## ク 沿 革

明治33年11月	共和裁縫女学校として創立
大正13年4月	宇都宮須賀女学校となる
昭和7年4月	宇都宮女子高等職業学校と校名変更
昭和21年4月	須賀高等女学校となる
昭和23年4月	学制改革により、宇都宮須賀高等学校となる
昭和26年1月	私立学校法の制定により、学校法人須賀学園に組織変更
昭和42年4月	宇都宮短期大学（音楽科）設置
昭和43年9月	高校を宇都宮短期大学附属高等学校と校名変更
昭和58年4月	宇都宮短期大学附属中学校設置
平成11年4月	那須大学都市経済学部創設
平成13年4月	宇都宮短期大学（人間福祉学科）設置
平成16年9月	須賀学園教育会館を開設
平成18年4月	那須大学を宇都宮共和大学に校名変更 宇都宮シティキャンパス設置
平成23年4月	宇都宮共和大学子ども生活学部設置
平成31年4月	宇都宮短期大学（食物栄養学科）設置

ケ 学 生 数 (令和2年5月1日現在)

学 科 (課程)	入学定員			現 員					
	1年	2年	計	1年	女子	2年	女子	計	女子
音 楽 科	40	40	80	31	27	18	16	49	43
人間福祉学科	50	50	100	30	28	26	26	56	54
食物栄養学科	30	30	60	25	22	20	20	45	42
計	120	120	240	86	77	64	62	150	139

(食物栄養学科 完成年度は令和2年度)

コ 外国人留学生数 学科： 0人

サ 校舎等面積 校舎総面積：11,795㎡ 校地総面積：68,099㎡

シ 附属図書館 蔵書数：59,520冊

ス 県民開放施設 須賀友正記念ホール（音楽ホール）※要申請

セ 令和2年度の入学生の出身地（留学生を除く）

	栃木県	群馬県	茨城県	埼玉県	千葉県	東京都	神奈川 県	その他 東日本	西日本	計
人数(人)	77	0	3	1	0	0	0	4	1	86
割合 (%)	89.5	0	3.5	1.2	0	0	0	4.6	1.2	100

ソ 海外留学生・海外インターンシップ生数

[海外留学]

(単位：人)

	1か月未満	1か月以上 1年以内	1年超
国費(日本学生支援機構)	0	0	0
大学等独自制度	0	0	0
グローバル人材育成プログラム(大学コンソーシアムとちぎ)	0	0	0
その他(私費等)	0	0	0

[海外インターンシップ]

(単位：人)

	2週間以内	2週間超
大学等独自制度	0	0
グローバル人材育成プログラム(大学コンソーシアムとちぎ)	0	0
その他(私費等)	0	0

タ 海外留学・海外インターンシップ独自制度の概要

[交換留学・海外短期研修]

なし

[海外インターンシップ]

なし

(3) 作新学院大学女子短期大学部

ア 名 称 作新学院大学女子短期大学部

イ 設 置 者 学校法人 船田教育会

ウ 所 在 地 〒321-3295 宇都宮市竹下町908番地

エ 電 話 番 号 028-667-7111

オ ホームページアドレス <http://www.sakushin-u.ac.jp/>

カ 学 長 渡邊 弘

キ 組織及び人員 学 科：幼児教育科

人 員：学長 1 (人)

          教員 13

          ┌教授 4

          ├准教授 7

          └講師 2

          事務職員等 (大学と兼務) 46

ク 沿 革

昭和42年 4月 作新学院女子短期大学を創立  
           幼児教育科 定員40名  
           文科国文専攻 定員20名  
           文科英文専攻 定員20名

昭和43年 4月 文科に司書課程を新設

昭和44年 4月 幼児教育科定員50名に変更し、保育課程を新設

昭和51年 4月 幼児教育科定員100名、文科国文専攻定員40名に変更

昭和58年 4月 文科国文専攻定員80名、文科英文専攻定員40名に変更

平成 3年 4月 文科国文専攻定員100名、文科英文専攻定員60名に臨時定員増

平成11年 4月 学校名を作新学院大学女子短期大学部と改称

平成12年 4月 大学清原キャンパス隣地に新築移転

平成14年 3月 文科 (国文専攻・英文専攻) 学生募集停止

平成15年 3月 文科 (国文専攻・英文専攻) 廃止

平成25年 4月 幼児教育科定員130名に変更

平成30年 4月 幼児教育科定員145名に変更

令和 2年 4月 幼児教育科定員135名に変更

ケ 学 生 数 (令和 2年 5月 1日現在)

専攻	入学定員 (人)			現 員 (人) ※女子は内数					
	1年	2年	計	1年	女子	2年	女子	計	女子
幼児教育科	135	145	280	123	123	131	131	254	254
計	135	145	280	123	123	131	131	254	254



コ 外国人留学生数 学科：0人

サ 校舎等面積 校舎総面積：7,234㎡ 校地総面積：11,286㎡

シ 附属図書館 蔵書数：253,373冊（大学と共用）

ス 県民開放施設 大学との共用施設  
 作新清原ホール（600席）、体育館（バレーコート2面）、  
 グラウンド（サッカー場等）、テニスコート（3面）、図書館（閲覧可）  
 ※ 学校の行事使用がないときを前提に、規程に基づき開放している。  
 ※ 近隣地域住民等を優先的に使用許可している。

セ 令和2年度の入学生の出身地（留学生を除く）

	栃木県	茨城県	群馬県	埼玉県	千葉県	東京都	神奈川県	その他 東日本	西日本	計
人数(人)	120	0	0	0	0	0	0	3	0	123
割合(%)	97.6	0	0	0	0	0	0	2.4	0	100

ソ 海外留学生・海外インターンシップ生数

[海外留学]

(単位：人)

	1か月未満	1か月以上 1年以内	1年超
国費(日本学生支援機構)	0	0	0
大学等独自制度			
グローバル人材育成プログラム(大学コンソーシアムとちぎ)			
その他	0	0	0

[海外インターンシップ]

(単位：人)

	2週間以内	2週間超
大学等独自制度		
グローバル人材育成プログラム(大学コンソーシアムとちぎ)		
その他	0	0

タ 海外留学・海外インターンシップ独自制度の概要

[交換留学・海外短期研修]

なし

[海外インターンシップ]

なし

(4) 足利短期大学

ア 名 称 足利短期大学

イ 設 置 者 学校法人 足利大学

ウ 所 在 地 〒326-0808 足利市本城3-2120

エ 電 話 番 号 0284-21-8242

オ ホームページアドレス <https://www.ashikaga.ac.jp>

カ 学 長 庄司 和男

キ 組織及び人員 学 科：こども学科

人 員：学長 1 (人)

教員 11

教授 4

准教授 2

講師 4

助教 1

助手 0

その他の職員 8

ク 沿 革

昭和54年4月 足利短期大学開学（幼児教育科100名）

平成8年4月 足利短期大学看護科開設（入学定員50名）

12年4月 足利短期大学専攻科（福祉専攻）開設（入学定員35名）

22年3月 足利短期大学専攻科（福祉専攻）廃止

4月 幼児教育科をこども学科、看護科を看護学科に名称変更

26年3月 看護学科の学生募集を停止

令和2年4月 こども学科入学定員75名に変更

ケ 学 生 数（令和2年5月1日現在）

学 科 (課程)	入学定員 (人)			現員(人) ※女子は内数					
	1年	2年	計	1年	女子	2年	女子	計	女子
こども学科	75	100	175	76	75	73	72	149	147
計	75	100	175	76	75	73	72	149	147

コ 外国人留学生数 学科： 0人

サ 校舎等面積 校舎総面積：10,084.26㎡  
校地総面積：54,430.82㎡

シ 附属図書館 蔵書数：41,266冊

ス 県民開放施設 なし

セ 令和2年度の入学生の出身地（留学生を除く）

	栃木県	茨城県	群馬県	埼玉県	千葉県	東京都	神奈川県	その他 東日本	西日本	計
人数（人）	60	1	15	0	0	0	0	0	0	76
割合（%）	79.0	1.3	19.7	0.0	0.0	0.0	0.0	0.0	0.0	100.0

ソ 海外留学生・海外インターンシップ生数

[海外留学]

(単位：人)

	1か月未満	1か月以上 1年以内	1年超
国費(日本学生支援機構)	0	0	0
大学等独自制度			
グローバル人材育成プログラム(大学コンソーシアムとちぎ)	0	0	0
その他	0	0	0

[海外インターンシップ]

(単位：人)

	2週間以内	2週間超
大学等独自制度		
グローバル人材育成プログラム(大学コンソーシアムとちぎ)	0	0
その他	0	0

タ 海外留学・海外インターンシップ独自制度の概要

[交換留学・海外短期研修]

なし

[海外インターンシップ]

なし

(5) 宇都宮文星短期大学

ア 名称 宇都宮文星短期大学  
イ 設置者 学校法人 宇都宮学園  
ウ 所在地 〒320-0058 宇都宮市上戸祭4-8-15  
エ 電話番号 028-625-3737 (代表)  
オ ホームページアドレス <http://www.bunsei.ac.jp/UBJC>  
カ 学 長 中山 御由

キ 組織及び人員 学 科：地域総合文化学科  
人 員：学長 1 (人)  
副学長 1  
教員 11  
教授 5  
准教授 4  
講師 1  
助教 1

ク 沿 革  
平成元年4月1日 宇都宮文星短期大学開学  
平成3年4月1日 専攻科美術専攻開設  
平成11年4月1日 宇都宮文星短期大学美術学科を改組転換  
文星芸術大学開設  
宇都宮文星短期大学は文化学科のみ  
平成13年3月31日 専攻科美術専攻廃止  
平成16年4月1日 文化学科から地域総合文化学科に名称変更

ケ 学 生 数 (令和2年5月1日現在)

学 科 (課程)	入学定員 (人)			現員(人) ※女子は内数					
	1年	2年	計	1年	女子	2年	女子	計	女子
地域総合文化学科	100	100	200	37	36	59	52	96	88
計	100	100	200	37	36	59	52	96	88

コ 外国人留学生数 学科： 1人  
サ 校舎等面積 校舎総面積：21,721㎡  
校地総面積：23,865㎡  
シ 附属図書館 蔵書数：52,948冊 (大学・短大共用)  
ス 県民開放施設 図書館

セ 令和2年度の入学生の出身地（留学生を除く）

	栃木県	茨城県	群馬県	埼玉県	千葉県	東京都	神奈川県	その他 東日本	西日本	計
人数（人）	33	1	0	0	0	0	0	1	1	36
割合（%）	91.6	2.8	0	0	0	0	0	2.8	2.8	100

ソ 海外留学生・海外インターンシップ生数

[海外留学] (単位：人)

	1か月未満	1か月以上 1年以内	1年超
国費(日本学生支援機構)	0	0	0
大学等独自制度			
その他	0	0	0
グローバル人材育成プログラム(大学コンソーシアムとちぎ)	0	0	0
その他(私費等)	0	0	0

[海外インターンシップ] (単位：人)

	2週間以内	2週間超
大学等独自制度		
その他	0	0
グローバル人材育成プログラム(大学コンソーシアムとちぎ)	0	0
その他(私費等)	0	0

タ 海外留学・海外インターンシップ独自制度の概要

[交換留学・海外短期研修]

なし

[海外インターンシップ]

なし

(6) 佐野日本大学短期大学

ア 名 称	佐野日本大学短期大学
イ 設 置 者	学校法人 佐野日本大学学園
ウ 所 在 地	〒327-0821 佐野市高萩町1297
エ 電 話 番 号	0283-21-1200 (代表)
オ ホームページアドレス	<a href="http://www.sanotan.jp/">http://www.sanotan.jp/</a>
カ 学 長	佐藤 三武朗
キ 組織及び人員	学 科：総合キャリア教育学科、日本語別科 人 員：学長 1 (人) 教員 66 { 教授 13 准教授 12 専任講師 10 兼任講師 31 助手 7 その他職員 (非常勤含む) 25

ク 沿 革	
平成2年4月	佐野女子短期大学開学 (英米語学科、経営情報科)
平成8年4月	佐野国際情報短期大学に校名変更 (男女共学化)
平成10年4月	社会福祉学科を設置 (社会福祉専攻、介護福祉専攻)
平成12年4月	社会福祉学科に、児童福祉専攻を設置 (社会福祉専攻、介護福祉専攻、児童福祉専攻)
平成14年4月	佐野短期大学に校名変更 社会福祉学科に、栄養福祉専攻を設置 (社会福祉専攻、介護福祉専攻、児童福祉専攻、栄養福祉専攻)
平成22年4月	総合キャリア教育学科を設置 (従来の3学科を改組) (児童、栄養、介護福祉、社会福祉、英語、ビジネス、情報、医療事務、 観光、ファッション、健康スポーツ、フード)
平成27年4月	第7代学長 佐藤 三武朗
11月	佐野短期大学創立25周年式典開催
平成29年4月	佐野日本大学短期大学に校名変更 日本語別科を設置
平成31年4月	第7代理事長 長谷川 弘

ケ 学 生 数 (令和2年5月1日現在)

学科(課程)	入学定員(人)			現員(人) ※女子は内数					
	1年	2年	計	1年	2年		計	女子	
					女子	女子			
総合キャリア教育学科	300	300	600	289	236	276	248	565	484
計	300	300	600	289	236	276	248	565	484

コ 外国人留学生数 学科：45人（日本語別科除く）

サ 校舎等面積 校舎総面積：10,322㎡  
校地総面積：49,661㎡

シ 附属図書館 蔵書数：56,680冊

ス 県民開放施設 附属図書館、体育館、教室、保育ルーム、駐車場等を一般市民に開放  
大講義室、介護実習室、入浴実習室、コンピュータ室

セ 令和2年度の入学生の出身地（留学生を除く）

	栃木県	茨城県	群馬県	埼玉県	千葉県	東京都	神奈川県	その他 東日本	西日本	大検・ 外国等	計
人数(人)	189	19	19	4	0	0	1	5	3	14	254
割合(%)	74.4	7.5	7.5	1.6	0.0	0.0	0.4	1.9	1.2	5.5	100.0

ソ 海外留学生・海外インターンシップ生数

[海外留学]

(単位：人)

	1か月未満	1か月以上 1年以内	1年超
国費(日本学生支援機構)			
大学等独自制度	0	0	0
グローバル人材育成プログラム (大学コンソーシアムとちぎ)			
その他(私費等)	0	0	0

[海外インターンシップ]

(単位：人)

	2週間以内	2週間超
大学等独自制度		
グローバル人材育成プログラム (大学コンソーシアムとちぎ)		
その他(私費等)		

タ 海外留学・海外インターンシップ独自制度の概要

[交換留学・海外短期研修]

大学(国名)	区分	内容	期間	定員	語学・留学 資格要件	その他
ポータランド州立 大学(アメリカ)	海外短期 研修	留学生対象の 科目を履修	1ヶ月また は3ヶ月	10名	特に無し	宿泊はホームステイ

大学（国名）	区分	内容	期間	定員	語学・留学 資格要件	その他
カンザス州立大学 （アメリカ）	海外短期 研修	留学生対象の 科目を履修	1ヶ月また は3ヶ月	なし	特に無し	宿泊はホームステイ

[海外インターンシップ]

なし



### 3 高等専門学校

#### (1) 小山工業高等専門学校

ア 名称	小山工業高等専門学校
イ 設置者	独立行政法人 国立高等専門学校機構
ウ 所在地	〒323-0806 小山市大字中久喜771
エ 電話番号	0285-20-2100 (代表)
オ ホームページアドレス	<a href="https://www.oyama-ct.ac.jp/">https://www.oyama-ct.ac.jp/</a>
カ 校長	堀 憲之
キ 組織及び人員	学 科：機械工学科、電気電子創造工学科、物質工学科、建築学科  専攻科：複合工学専攻（機械工学コース、電気電子創造工学コース、物質工学コース、建築学コース）  その他：図書情報センター、情報科学教育研究センター、地域イノベーションサポートセンター、総合学生支援センター、ものづくり教育研究センター、国際交流センター、グローバルオフィス、教育研究技術支援部、小山高専サテライト・キャンパスとちぎ歴史文化まちづくりセンター  人 員：教育職員 74(人) { 校長 1 教授 25 准教授 30 講師 13 助教 3 再雇用教員 2 事務系職員 43
ク 沿革	昭和40年4月 小山工業高等専門学校設置 昭和45年4月 建築学科新設 昭和60年4月 電子制御工学科新設 平成2年4月 工業化学科を物質工学科に改組 平成7年4月 電子計算機室を情報科学教育研究センターに名称変更 平成11年4月 専攻科開設 平成13年4月 電気工学科を電気情報工学科に改組 平成14年4月 副校長を設置 企画室及び技術室を設置 平成15年4月 工業安全教育研究センターを地域共同開発センターに名称変更 実習工場をものづくり教育研究センターに名称変更

平成16年 4月	独立行政法人国立高等専門学校機構として発足 図書館を図書情報センターに名称変更
平成18年 4月	事務部を2課制（総務課，学生課）に組織再編
平成20年 4月	地域共同開発センター及び地域連携室を組織変更し、地域連携共同開発センターを設置 教育研究技術支援部を設置 国際交流推進室を設置
平成22年 4月	専攻科改組（複合工学1専攻5コース）
10月	サテライト・キャンパス設置
平成25年 4月	電気情報工学科と電子制御工学科を統合し、電気電子創造工学科を創設
平成26年 3月	香港 I V E（香港職業教育学院）と教育・学術に関する交流協定を締結
平成27年 2月	グアナファト大学（メキシコ）と教育・学術に関する交流協定を締結
3月	リールA技術短期大学（フランス）と教育・学術に関する交流協定を締結
9月	千葉工業大学と教育・研究・社会貢献活動に関する包括協定を締結
平成28年 1月	リールA技術短期大学、ブローア技術短期大学（フランス）と東北地区6高専及び函館高専、小山高専との学術交流協定を締結
3月	リールA技術短期大学、ルアーブル技術短期大学（フランス）と東北地区6高専及び函館高専、小山高専との学術交流協定を締結
5月	アルトワ大学（フランス）と教育・学術に関する交流協定を締結 リールA技術短期大学、リトラル・コート・ドパル技術短期大学（フランス）と東北地区6高専及び函館高専、小山高専との学術交流協定を締結
6月	ガジャマダ大学（インドネシア）と教育・学術に関する交流協定を締結
平成29年 4月	総合学生支援センター設置 地域連携共同開発センターを地域イノベーションサポートセンターに名称変更
7月	ヴァランシエヌ技術短期大学（フランス）と東北地区6高専、及び函館高専、小山高専との学術交流協定を締結
9月	アルトワ大学（フランス）と東北地区6高専、函館高専、旭川高専、小山高専、長岡高専、岐阜高専との学術交流協定を締結
平成30年 3月	国立聯合大学（台湾）と教育・学術に関する交流協定を締結
4月	国際交流推進室を組織変更し、国際交流センターを設置 専攻科複合工学専攻電気情報工学コースと電子制御工学コースを、電気電子創造工学コースに統合
5月	国立台湾科技大学應用科技學院（台湾）と教育・学術に関する交流協定を締結
平成31年 1月	第24回高専シンポジウムinOYAMAを開催
令和2年 1月	国立応用科学学院ルーアン校（フランス）と教育・学術に関する交流協定を締結

ケ 学 生 数（令和2年5月1日現在）

<学科>

学科	入学定員（人）						現員（人）※女子はうち数												
	1年	2年	3年	4年	5年	計	1年	女子	2年	女子	3年	女子	4年	女子	5年	女子	計	女子	
機械工学科	40	40	40	40	40	200	41	4	42	2	39	2	37	5	48	1	207	14	
電気電子創造工学科	80	80	80	80	80	400	84	9	84	4	78	5	78	7	74	7	398	32	
物質工学科	40	40	40	40	40	200	42	15	42	16	40	18	42	7	37	12	203	68	
建築学科	40	40	40	40	40	200	41	17	46	19	38	10	42	17	36	15	203	78	
合計	200	200	200	200	200	1000	208	45	214	41	195	35	199	36	195	35	1011	192	

<専攻科>

専攻	入学定員(人)			現員(人) ※女子は内数					
	1年	2年	計	1年		2年		計	女子
				女子	女子				
複合工学専攻	20	20	40	28	4	22	6	50	10
計	20	20	40	28	4	22	6	50	10

合計	
	女子
1,061	202

コ 外国人留学生数 学科：10人

サ 校舎等面積 校舎総面積：60,582㎡  
校地総面積：110,176㎡

シ 附属図書館 蔵書数：82,775冊

ス 県民開放施設 体育施設、図書情報センター

セ 令和2年度の入学生の出身地（留学生を除く）

	栃木県	茨城県	群馬県	埼玉県	千葉県	東京都	神奈川県	その他 東日本	西日本	計
人数(人)	141	28	6	25	1	0	0	1	0	202
割合(%)	69.8	13.8	3.0	12.4	0.5	0	0	0.5	0	100.0

ソ 海外留学生・海外インターンシップ生数

[海外留学]

(単位：人)

	1か月未満	1か月以上 1年以内	1年超
国費(日本学生支援機構)	16	1	0
大学等独自制度			
グローバル人材育成プログラム(大学コンソーシアムとちぎ)	0	0	0
その他(私費等)	20	2	0

[海外インターンシップ]

(単位：人)

	2週間以内	2週間超
大学等独自制度		
グローバル人材育成プログラム(大学コンソーシアムとちぎ)	0	0
その他(私費等)	1	1

タ 海外留学・海外インターンシップ独自制度の概要

[交換留学・海外短期研修]

なし

[海外インターンシップ]

なし

### Ⅲ 本県における大学、短期大学への進学状況

# 1 都道府県別の大学・短期大学進学者数及び進学率

## (1) 男女計

都道府県	進学者数			3年前の中卒者D	他県の高校への進学者E	他県からの高校進学者F	補正值G D-E+F	進学率(A・B・C / G)					
	大学A	短大B	計C					大学	順位	短大	順位	計	順位
1 北海道	21,415	2,089	23,504	45,568	220	246	45,594	47.0	28	4.6	21	51.6	28
2 青森県	5,018	586	5,604	12,357	290	224	12,291	40.8	38	4.8	16	45.6	38
3 岩手県	4,681	540	5,221	11,839	211	165	11,793	39.7	43	4.6	21	44.3	46
4 宮城県	10,052	895	10,947	21,395	619	460	21,236	47.3	27	4.2	32	51.5	29
5 秋田県	3,379	455	3,834	8,570	114	67	8,523	39.6	44	5.3	8	45.0	41
6 山形県	4,275	557	4,832	10,558	158	178	10,578	40.4	40	5.3	8	45.7	36
7 福島県	7,283	929	8,212	18,482	517	248	18,213	40.0	41	5.1	13	45.1	40
8 茨城県	14,784	784	15,568	27,565	1,692	1,058	26,931	54.9	12	2.9	46	57.8	14
9 栃木県	9,155	754	9,909	18,775	1,080	1,198	18,893	48.5	24	4.0	34	52.4	27
10 群馬県	9,332	872	10,204	19,172	1,042	525	18,655	50.0	18	4.7	18	54.7	20
11 埼玉県	35,148	2,394	37,542	65,634	6,380	2,479	61,733	56.9	9	3.9	36	60.8	8
12 千葉県	29,698	1,822	31,520	55,188	3,729	1,634	53,093	55.9	10	3.4	41	59.4	10
13 東京都	77,773	2,258	80,031	103,274	4,541	11,317	110,050	70.7	1	2.1	47	72.7	1
14 神奈川県	43,804	2,474	46,278	78,659	7,484	1,411	72,586	60.3	5	3.4	41	63.8	6
15 新潟県	9,400	820	10,220	20,501	316	220	20,405	46.1	30	4.0	34	50.1	32
16 富山県	4,932	698	5,630	10,111	186	60	9,985	49.4	20	7.0	4	56.4	16
17 石川県	5,939	647	6,586	11,054	154	363	11,263	52.7	14	5.7	7	58.5	12
18 福井県	4,076	372	4,448	7,821	140	220	7,901	51.6	16	4.7	18	56.3	17
19 山梨県	5,079	456	5,535	8,024	149	838	8,713	58.3	7	5.2	11	63.5	7
20 長野県	9,382	1,480	10,862	20,598	440	261	20,419	45.9	32	7.2	2	53.2	23
21 岐阜県	9,695	1,188	10,883	20,069	747	407	19,729	49.1	21	6.0	6	55.2	19
22 静岡県	17,271	1,276	18,547	35,112	1,150	686	34,648	49.8	19	3.7	39	53.5	21
23 愛知県	39,200	2,493	41,693	72,657	3,256	738	70,139	55.9	10	3.6	40	59.4	10
24 三重県	7,985	828	8,813	17,513	653	324	17,184	46.5	29	4.8	16	51.3	30
25 滋賀県	7,304	744	8,048	14,500	970	421	13,951	52.4	15	5.3	8	57.7	15
26 京都府	15,963	1,105	17,068	23,646	896	2,236	24,986	63.9	2	4.4	29	68.3	3
27 大阪府	48,067	4,062	52,129	81,618	3,004	2,793	81,407	59.0	6	5.0	14	64.0	5
28 兵庫県	29,980	2,180	32,160	51,962	3,606	575	48,931	61.3	4	4.5	26	65.7	4
29 奈良県	8,089	594	8,683	13,255	1,421	869	12,703	63.7	3	4.7	18	68.4	2
30 和歌山県	4,520	389	4,909	9,283	353	425	9,355	48.3	25	4.2	32	52.5	25
31 鳥取県	2,269	401	2,670	5,360	99	175	5,436	41.7	35	7.4	1	49.1	33
32 島根県	2,722	303	3,025	6,482	150	485	6,817	39.9	42	4.4	29	44.4	45
33 岡山県	9,209	726	9,935	18,462	552	1,003	18,913	48.7	22	3.8	38	52.5	25
34 広島県	14,841	877	15,718	26,747	1,085	312	25,974	57.1	8	3.4	41	60.5	9
35 山口県	5,168	580	5,748	12,738	373	165	12,530	41.2	37	4.6	21	45.9	35
36 徳島県	3,275	307	3,582	6,867	143	51	6,775	48.3	25	4.5	26	52.9	24
37 香川県	4,929	487	5,416	9,275	165	197	9,307	53.0	13	5.2	11	58.2	13
38 愛媛県	6,202	607	6,809	12,159	163	160	12,156	51.0	17	5.0	14	56.0	18
39 高知県	3,103	299	3,402	6,521	112	319	6,728	46.1	30	4.4	29	50.6	31
40 福岡県	22,861	2,177	25,038	47,429	1,456	947	46,920	48.7	22	4.6	21	53.4	22
41 佐賀県	3,488	383	3,871	8,743	537	389	8,595	40.6	39	4.5	26	45.0	41
42 長崎県	5,618	527	6,145	13,387	309	354	13,432	41.8	34	3.9	36	45.7	36
43 熊本県	7,141	558	7,699	16,971	677	383	16,677	42.8	33	3.3	45	46.2	34
44 大分県	4,249	789	5,038	10,709	180	525	11,054	38.4	45	7.1	3	45.6	38
45 宮崎県	4,207	504	4,711	10,863	191	365	11,037	38.1	46	4.6	21	42.7	47
46 鹿児島県	6,161	1,096	7,257	15,958	342	573	16,189	38.1	46	6.8	5	44.8	43
47 沖縄県	6,928	563	7,491	16,920	273	79	16,726	41.4	36	3.4	41	44.8	43
その他	19,953	1,570	21,523	-	-	-	-	-	-	-	-	-	-
計	635,003	49,495	684,498	1,160,351	52,325	39,128	1,147,154	55.4		4.3		59.7	

※ 「その他」とは、外国において学校教育における12年の課程を修了した者、専修学校高等課程を修了した者、大検に合格した者等である。

※ 資料：令和2(2020)年度学校基本調査報告書、平成29(2017)年度学校基本調査報告書

(注) 進学率 =  $\frac{\text{大学・短大入学者数のうち当該県の高等学校出身者}}{\text{3年前の中卒者数 - 他県所在の高等学校への進学者(流出) + 当該県の高等学校入学者のうち他県所在の中卒者(流入)}} \times 100$

## (2) 男子

都道府県	進学者数				3年前の中卒者D	他県の高 校への進 学者E	他県から の高校進 学者F	補正值 G D-E+F	進学率(A・B・C / G)					
	大学 A	短大 B	計 C	大学					順位	短大	順位	計	順位	
1 北海道	12,184	260	12,444	23,152	121	172	23,203	52.5	20	1.1	17	53.6	22	
2 青森県	2,751	95	2,846	6,338	172	152	6,318	43.5	34	1.5	8	45.0	34	
3 岩手県	2,492	94	2,586	5,989	117	118	5,990	41.6	44	1.6	7	43.2	41	
4 宮城県	5,484	103	5,587	10,925	350	280	10,855	50.5	26	0.9	24	51.5	27	
5 秋田県	1,810	35	1,845	4,321	56	55	4,320	41.9	42	0.8	25	42.7	44	
6 山形県	2,326	67	2,393	5,341	86	142	5,397	43.1	36	1.2	13	44.3	35	
7 福島県	3,964	76	4,040	9,402	311	187	9,278	42.7	38	0.8	25	43.5	40	
8 茨城県	8,053	59	8,112	14,048	868	623	13,803	58.3	12	0.4	45	58.8	12	
<b>9 栃木県</b>	<b>4,997</b>	<b>54</b>	<b>5,051</b>	<b>9,463</b>	<b>537</b>	<b>717</b>	<b>9,643</b>	<b>51.8</b>	<b>23</b>	<b>0.6</b>	<b>38</b>	<b>52.4</b>	<b>23</b>	
10 群馬県	5,083	98	5,181	9,761	521	295	9,535	53.3	18	1.0	20	54.3	20	
11 埼玉県	20,014	218	20,232	33,923	3,262	1,461	32,122	62.3	8	0.7	33	63.0	8	
12 千葉県	16,423	180	16,603	28,230	1,889	873	27,214	60.3	9	0.7	33	61.0	9	
13 東京都	39,490	224	39,714	52,252	3,023	5,512	54,741	72.1	1	0.4	45	72.5	1	
14 神奈川県	23,894	181	24,075	40,188	4,183	796	36,801	64.9	4	0.5	44	65.4	4	
15 新潟県	5,183	115	5,298	10,606	175	141	10,572	49.0	30	1.1	17	50.1	30	
16 富山県	2,664	88	2,752	5,136	96	34	5,074	52.5	20	1.7	6	54.2	21	
17 石川県	3,257	49	3,306	5,682	70	264	5,876	55.4	16	0.8	25	56.3	15	
18 福井県	2,290	23	2,313	3,987	74	156	4,069	56.3	13	0.6	38	56.8	14	
19 山梨県	2,920	57	2,977	4,172	96	573	4,649	62.8	7	1.2	13	64.0	7	
20 長野県	5,252	185	5,437	10,561	223	183	10,521	49.9	28	1.8	4	51.7	26	
21 岐阜県	5,327	199	5,526	10,281	409	269	10,141	52.5	20	2.0	3	54.5	18	
22 静岡県	9,645	144	9,789	17,981	608	523	17,896	53.9	17	0.8	25	54.7	17	
23 愛知県	21,464	211	21,675	37,644	1,746	385	36,283	59.2	11	0.6	38	59.7	11	
24 三重県	4,393	103	4,496	9,059	374	234	8,919	49.3	29	1.2	13	50.4	29	
25 滋賀県	4,080	110	4,190	7,486	502	280	7,264	56.2	14	1.5	8	57.7	13	
26 京都府	8,381	161	8,542	11,922	555	1,071	12,438	67.4	3	1.3	11	68.7	2	
27 大阪府	26,626	438	27,064	42,028	2,017	1,494	41,505	64.2	5	1.1	17	65.2	6	
28 兵庫県	15,779	329	16,108	26,527	2,155	309	24,681	63.9	6	1.3	11	65.3	5	
29 奈良県	4,450	64	4,514	6,929	809	456	6,576	67.7	2	1.0	20	68.6	3	
30 和歌山県	2,450	38	2,488	4,672	206	323	4,789	51.2	24	0.8	25	52.0	24	
31 鳥取県	1,187	80	1,267	2,708	45	118	2,781	42.7	38	2.9	1	45.6	33	
32 島根県	1,504	35	1,539	3,326	63	349	3,612	41.6	44	1.0	20	42.6	45	
33 岡山県	4,897	65	4,962	9,451	310	589	9,730	50.3	27	0.7	33	51.0	28	
34 広島県	7,959	50	8,009	13,705	639	191	13,257	60.0	10	0.4	45	60.4	10	
35 山口県	2,778	43	2,821	6,520	213	138	6,445	43.1	36	0.7	33	43.8	38	
36 徳島県	1,670	75	1,745	3,534	79	36	3,491	47.8	31	2.1	2	50.0	31	
37 香川県	2,647	36	2,683	4,727	88	134	4,773	55.5	15	0.8	25	56.2	16	
38 愛媛県	3,300	92	3,392	6,199	75	112	6,236	52.9	19	1.5	8	54.4	19	
39 高知県	1,600	28	1,628	3,385	69	223	3,539	45.2	32	0.8	25	46.0	32	
40 福岡県	12,040	286	12,326	24,105	884	513	23,734	50.7	25	1.2	13	51.9	25	
41 佐賀県	1,945	29	1,974	4,491	275	266	4,482	43.4	35	0.6	38	44.0	37	
42 長崎県	2,957	39	2,996	6,887	159	248	6,976	42.4	40	0.6	38	42.9	43	
43 熊本県	3,748	49	3,797	8,630	314	248	8,564	43.8	33	0.6	38	44.3	35	
44 大分県	2,372	101	2,473	5,463	103	301	5,661	41.9	42	1.8	4	43.7	39	
45 宮崎県	2,311	41	2,352	5,597	102	249	5,744	40.2	47	0.7	33	40.9	47	
46 鹿児島県	3,533	87	3,620	8,267	193	321	8,395	42.1	41	1.0	20	43.1	42	
47 沖縄県	3,446	69	3,515	8,640	196	50	8,494	40.6	46	0.8	25	41.4	46	
その他	11,562	750	12,312	-	-	-	-	-	-	-	-	-	-	
計	344,582	6,013	350,595	593,641	29,418	22,164	586,387	58.8		1.0		59.8		

※ 「その他」とは、外国において学校教育における12年の課程を修了した者、専修学校高等課程を修了した者、大検に合格した者等である。

※ 資料：令和2(2020)年度学校基本調査報告書、平成29(2017)年度学校基本調査報告書

(注) 進学率 =  $\frac{\text{大学・短大入学者数のうち当該県の高等学校出身者}}{\text{3年前の中卒者数} - \text{他県所在の高等学校への進学者(流出)} + \text{当該県の高等学校入学者のうち他県所在の中卒者(流入)}} \times 100$

## (3) 女子

都道府県	進学者数				3年前の中卒者D	他県の高 校への進 学者E	他県から の高校進 学者F	補正值 G D-E+F	進学率(A・B・C / G)					
	大 学 A	短 大 B	計 C	大 学					順位	短大	順位	計	順位	
1 北海道	9,231	1,829	11,060	22,416	99	74	22,391	41.2	34	8.2	25	49.4	33	
2 青森県	2,267	491	2,758	6,019	118	72	5,973	38.0	38	8.2	25	46.2	44	
3 岩手県	2,189	446	2,635	5,850	94	47	5,803	37.7	40	7.7	28	45.4	46	
4 宮城県	4,568	792	5,360	10,470	269	180	10,381	44.0	28	7.6	30	51.6	31	
5 秋田県	1,569	420	1,989	4,249	58	12	4,203	37.3	43	10.0	8	47.3	39	
6 山形県	1,949	490	2,439	5,217	72	36	5,181	37.6	41	9.5	11	47.1	40	
7 福島県	3,319	853	4,172	9,080	206	61	8,935	37.1	44	9.5	11	46.7	41	
8 茨城県	6,731	725	7,456	13,517	824	435	13,128	51.3	10	5.5	46	56.8	17	
<b>9 栃木県</b>	<b>4,158</b>	<b>700</b>	<b>4,858</b>	<b>9,312</b>	<b>543</b>	<b>481</b>	<b>9,250</b>	<b>45.0</b>	<b>27</b>	<b>7.6</b>	<b>30</b>	<b>52.5</b>	<b>28</b>	
10 群馬県	4,249	774	5,023	9,411	521	230	9,120	46.6	21	8.5	22	55.1	22	
11 埼玉県	15,134	2,176	17,310	31,711	3,118	1,018	29,611	51.1	12	7.3	35	58.5	13	
12 千葉県	13,275	1,642	14,917	26,958	1,840	761	25,879	51.3	10	6.3	43	57.6	16	
13 東京都	38,283	2,034	40,317	51,022	1,518	5,805	55,309	69.2	1	3.7	47	72.9	1	
14 神奈川県	19,910	2,293	22,203	38,471	3,301	615	35,785	55.6	5	6.4	42	62.0	7	
15 新潟県	4,217	705	4,922	9,895	141	79	9,833	42.9	30	7.2	36	50.1	32	
16 富山県	2,268	610	2,878	4,975	90	26	4,911	46.2	23	12.4	4	58.6	12	
17 石川県	2,682	598	3,280	5,372	84	99	5,387	49.8	14	11.1	6	60.9	8	
18 福井県	1,786	349	2,135	3,834	66	64	3,832	46.6	21	9.1	14	55.7	20	
19 山梨県	2,159	399	2,558	3,852	53	265	4,064	53.1	8	9.8	10	62.9	5	
20 長野県	4,130	1,295	5,425	10,037	217	78	9,898	41.7	33	13.1	1	54.8	23	
21 岐阜県	4,368	989	5,357	9,788	338	138	9,588	45.6	24	10.3	7	55.9	18	
22 静岡県	7,626	1,132	8,758	17,131	542	163	16,752	45.5	25	6.8	39	52.3	29	
23 愛知県	17,736	2,282	20,018	35,013	1,510	353	33,856	52.4	9	6.7	40	59.1	11	
24 三重県	3,592	725	4,317	8,454	279	90	8,265	43.5	29	8.8	16	52.2	30	
25 滋賀県	3,224	634	3,858	7,014	468	141	6,687	48.2	17	9.5	11	57.7	14	
26 京都府	7,582	944	8,526	11,724	341	1,165	12,548	60.4	2	7.5	34	67.9	3	
27 大阪府	21,441	3,624	25,065	39,590	987	1,299	39,902	53.7	7	9.1	14	62.8	6	
28 兵庫県	14,201	1,851	16,052	25,435	1,451	266	24,250	58.6	4	7.6	30	66.2	4	
29 奈良県	3,639	530	4,169	6,326	612	413	6,127	59.4	3	8.7	18	68.0	2	
30 和歌山県	2,070	351	2,421	4,611	147	102	4,566	45.3	26	7.7	28	53.0	26	
31 鳥取県	1,082	321	1,403	2,652	54	57	2,655	40.8	36	12.1	5	52.8	27	
32 島根県	1,218	268	1,486	3,156	87	136	3,205	38.0	38	8.4	24	46.4	43	
33 岡山県	4,312	661	4,973	9,011	242	414	9,183	47.0	19	7.2	36	54.2	25	
34 広島県	6,882	827	7,709	13,042	446	121	12,717	54.1	6	6.5	41	60.6	9	
35 山口県	2,390	537	2,927	6,218	160	27	6,085	39.3	37	8.8	16	48.1	36	
36 徳島県	1,605	232	1,837	3,333	64	15	3,284	48.9	16	7.1	38	55.9	18	
37 香川県	2,282	451	2,733	4,548	77	63	4,534	50.3	13	9.9	9	60.3	10	
38 愛媛県	2,902	515	3,417	5,960	88	48	5,920	49.0	15	8.7	18	57.7	14	
39 高知県	1,503	271	1,774	3,136	43	96	3,189	47.1	18	8.5	22	55.6	21	
40 福岡県	10,821	1,891	12,712	23,324	572	434	23,186	46.7	20	8.2	25	54.8	23	
41 佐賀県	1,543	354	1,897	4,252	262	123	4,113	37.5	42	8.6	21	46.1	45	
42 長崎県	2,661	488	3,149	6,500	150	106	6,456	41.2	34	7.6	30	48.8	34	
43 熊本県	3,393	509	3,902	8,341	363	135	8,113	41.8	32	6.3	43	48.1	36	
44 大分県	1,877	688	2,565	5,246	77	224	5,393	34.8	46	12.8	3	47.6	38	
45 宮崎県	1,896	463	2,359	5,266	89	116	5,293	35.8	45	8.7	18	44.6	47	
46 鹿児島県	2,628	1,009	3,637	7,691	149	252	7,794	33.7	47	12.9	2	46.7	41	
47 沖縄県	3,482	494	3,976	8,280	77	29	8,232	42.3	31	6.0	45	48.3	35	
その他	8,391	820	9,211	-	-	-	-	-	-	-	-	-	-	
計	290,421	43,482	333,903	566,710	22,907	16,964	560,767	51.8		7.8		59.5		

※ 「その他」とは、外国において学校教育における12年の課程を修了した者、専修学校高等課程を修了した者、大検に合格した者等である。

※ 資料：令和2(2020)年度学校基本調査報告書、平成29(2017)年度学校基本調査報告書

(注) 進学率 =  $\frac{\text{大学・短大入学者数のうち当該県の高等学校出身者}}{\text{3年前の中卒者数} - \text{他県所在の高等学校への進学者(流出)} + \text{当該県の高等学校入学者のうち他県所在の中卒者(流入)}} \times 100$



## 2 大学・短期大学への進学率及び進学者の推移

本県の大学・短期大学への令和2(2020)年4月の進学率は、全体で52.4%で、前年より1.0%下回った。

(上段：進学率、下段：進学者数)

年度	栃 木 県			全 国		
	大 学	短 大	計	大 学	短 大	計
平成 11 (1999)	34.6 (9,824)	9.7 (2,751)	44.2 (12,575)	38.2 (589,559)	10.9 (168,974)	49.1 (758,533)
12 (2000)	35.7 (9,898)	8.2 (2,269)	43.8 (12,167)	39.7 (599,655)	9.4 (141,491)	49.1 (741,146)
13 (2001)	36.5 (10,087)	8.2 (2,262)	44.7 (12,349)	40.0 (603,978)	8.6 (130,246)	48.7 (734,224)
14 (2002)	36.7 (10,207)	7.3 (2,039)	44.1 (12,246)	40.6 (609,282)	8.1 (121,447)	48.7 (730,734)
15 (2003)	37.9 (10,179)	7.2 (1,931)	45.1 (12,110)	41.4 (604,786)	7.7 (113,028)	49.1 (717,814)
16 (2004)	38.9 (10,125)	7.0 (1,831)	45.9 (11,956)	42.5 (598,335)	7.5 (106,205)	50.0 (704,540)
17 (2005)	40.6 (10,023)	6.6 (1,624)	47.2 (11,647)	44.4 (603,843)	7.3 (99,432)	51.7 (703,275)
18 (2006)	43.1 (10,336)	6.3 (1,510)	49.4 (11,846)	45.7 (603,050)	6.9 (90,741)	52.6 (693,791)
19 (2007)	43.4 (10,021)	5.8 (1,350)	49.2 (11,371)	47.4 (613,619)	6.5 (84,596)	54.0 (698,215)
20 (2008)	46.1 (9,953)	5.5 (1,180)	51.5 (11,133)	49.3 (607,159)	6.3 (77,339)	55.6 (684,498)
21 (2009)	46.8 (9,826)	5.4 (1,141)	52.2 (10,967)	50.5 (608,730)	6.1 (73,163)	56.5 (681,893)
22 (2010)	47.5 (9,906)	5.8 (1,208)	53.2 (11,114)	51.3 (619,119)	6.0 (72,047)	57.3 (69,116)
23 (2011)	48.8 (9,695)	5.3 (1,053)	54.1 (10,748)	51.4 (612,858)	5.7 (68,432)	57.1 (681,290)
24 (2012)	47.0 (9,276)	5.0 (982)	52.0 (10,258)	51.2 (605,385)	5.4 (64,063)	56.6 (669,448)
25 (2013)	47.3 (9,507)	4.9 (979)	52.2 (10,486)	50.4 (614,183)	5.3 (64,653)	55.7 (678,836)
26 (2014)	47.2 (9,086)	4.6 (883)	51.8 (9,969)	52.1 (608,247)	5.3 (61,699)	57.4 (669,946)
27 (2015)	47.7 (9,192)	4.4 (848)	52.1 (10,040)	52.1 (617,507)	5.1 (60,998)	57.3 (678,505)
28 (2016)	48.2 (9,211)	4.5 (862)	52.7 (10,073)	52.6 (618,423)	5.0 (58,225)	57.5 (676,648)
29 (2017)	47.8 (9,085)	4.6 (866)	52.3 (9,951)	53.2 (629,733)	4.8 (56,432)	58.0 (686,165)
30 (2018)	48.9 (9,100)	4.5 (831)	53.3 (9,931)	54.1 (628,821)	4.6 (53,858)	58.7 (682,679)
31(令和元) (2019)	48.9 (9,231)	4.5 (847)	53.4 (10,078)	54.5 (631,273)	4.4 (51,306)	58.9 (682,579)
令和 2 (2020)	48.5 (9,155)	4.0 (754)	52.4 (9,909)	55.4 (635,003)	4.3 (49,495)	59.7 (684,498)



◎ 大学進学率の推移

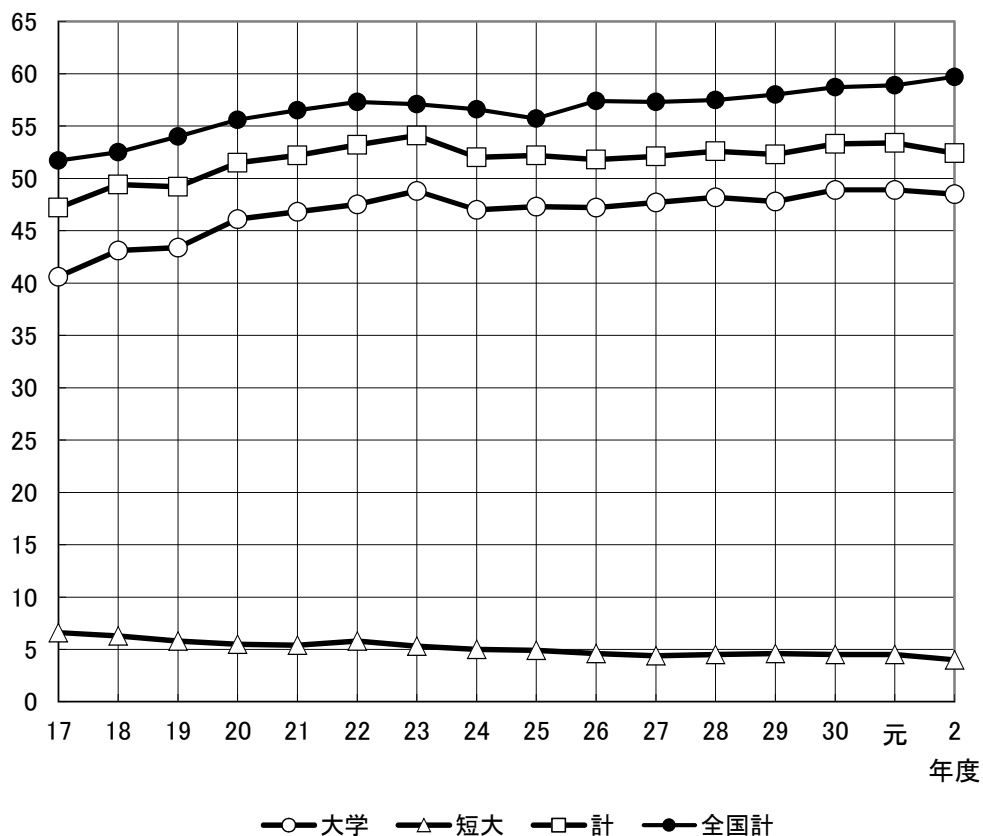
年度	栃木県			全国進学率 (B) [%]	格差 (B-A) [%]
	3年前の中卒者数[人]	進学者数[人]	進学率(A) [%]		
17	24,659	11,647	47.2	51.7	4.5
18	23,299	11,846	49.4	52.5	3.1
19	22,468	11,371	49.2	54.0	4.8
20	21,072	11,133	51.5	55.6	4.1
21	20,506	10,967	52.2	56.5	4.3
22	20,874	11,114	53.2	57.3	4.1
23	19,874	10,748	54.1	57.1	3.0
24	19,737	10,258	52.0	56.6	4.6
25	20,095	10,486	52.2	55.7	3.5
26	19,254	9,969	51.8	57.4	5.6
27	19,260	10,040	52.1	57.3	5.2
28	19,121	10,073	52.7	57.5	4.8
29	19,026	9,951	52.3	58.0	5.7
30	18,618	9,931	53.3	58.7	5.4
31(元)	18,889	10,078	53.4	58.9	5.5
2	18,893	9,909	52.4	59.7	7.3

(参考)

$$\text{進学率} = \frac{\text{大学・短大入学者数のうち当該県の高専出身者}}{\text{3年前の中卒者数} - \text{他県所在の高専への進学者(流出)} + \text{当該県の高専入学者のうち他県所在の中卒者(流入)}} \times 100$$

進学率[%]

進学率の推移



### 3 栃木県進学者の流動状況

都道府県	大学				短期大学			
	本県進学者の進路先別数 人	割合 (%)	県内大学入学者の出身地別人数	割合 (%)	本県進学者の進路先別数 人	割合 (%)	県内短期大学入学者の出身地別人数	割合 (%)
1 北海道	99	1.1	45	0.9	2	-	5	0.6
2 青森県	18	0.2	71	1.4	1	-	2	-
3 岩手県	42	0.5	77	1.6	-	-	3	0.4
4 宮城県	183	2.0	94	1.9	1	0.1	3	0.4
5 秋田県	67	0.7	59	1.2	-	-	1	0.1
6 山形県	119	1.3	84	1.7	5	0.7	4	0.5
7 福島県	225	2.5	408	8.2	6	0.8	22	2.6
8 茨城県	214	2.3	523	10.6	5	0.7	43	5.1
<b>9 栃木県</b>	<b>2,143</b>	<b>23.4</b>	<b>2,143</b>	<b>43.3</b>	<b>558</b>	<b>74.0</b>	<b>558</b>	<b>66.6</b>
10 群馬県	457	5.0	307	6.2	20	2.7	63	7.5
11 埼玉県	1,218	13.3	284	5.7	56	7.4	27	3.2
12 千葉県	590	6.4	66	1.3	8	1.1	7	0.8
13 東京都	2,405	26.3	98	2.0	77	10.2	8	1.0
14 神奈川県	714	7.8	35	0.7	7	0.9	4	0.5
15 新潟県	140	1.5	72	1.5	-	-	5	0.6
16 富山県	17	0.2	13	0.3	-	-	2	-
17 石川県	43	0.5	18	0.4	-	0.0	1	-
18 福井県	4	0.0	9	0.2	-	-	-	-
19 山梨県	60	0.7	43	0.9	2	-	4	-
20 長野県	44	0.5	72	1.5	1	-	4	0.5
21 岐阜県	4	0.0	12	0.2	-	0.0	2	0.2
22 静岡県	58	0.6	57	1.2	-	0.0	2	0.2
23 愛知県	37	0.4	21	0.4	1	-	1	-
24 三重県	5	0.1	9	0.2	-	0.0	1	-
25 滋賀県	11	0.1	4	0.1	-	-	-	0.0
26 京都府	73	0.8	7	0.1	2	-	-	-
27 大阪府	47	0.5	8	0.2	-	0.0	-	-
28 兵庫県	20	0.2	9	0.2	-	-	1	-
29 奈良県	8	0.1	5	0.1	-	0.0	-	0.0
30 和歌山県	1	0.0	10	0.2	-	-	-	-
31 鳥取県	3	0.0	6	0.1	-	-	-	-
32 島根県	3	0.0	6	0.1	-	-	-	-
33 岡山県	8	0.1	11	0.2	-	-	-	-
34 広島県	11	0.1	9	0.2	-	-	1	0.1
35 山口県	1	0.0	3	0.1	-	-	-	0.0
36 徳島県	2	0.0	2	0.0	-	-	-	-
37 香川県	2	0.0	5	0.1	1	-	-	-
38 愛媛県	4	0.0	5	0.1	-	-	-	0.0
39 高知県	6	0.1	4	0.1	-	-	-	-
40 福岡県	12	0.1	14	0.3	1	0.1	-	0.0
41 佐賀県	-	0.0	2	0.0	-	-	-	-
42 長崎県	9	0.1	5	0.1	-	-	-	-
43 熊本県	6	0.1	6	0.1	-	-	-	0.0
44 大分県	1	0.0	5	0.1	-	0.0	-	-
45 宮崎県	1	0.0	8	0.2	-	-	-	-
46 鹿児島県	8	0.1	19	0.4	-	-	2	0.2
47 沖縄県	12	0.1	18	0.4	-	-	1	-
その他	-	-	156	3.2	-	-	61	7.3
合計	9,155	100.0	4,947	100.0	754	100.0	838	100.0

※「その他」とは、外国において学校教育における12年の課程を修了した者、専修学校高等課程を修了した者、大検に合格した者等である。

◆資料：令和2年度学校基本調査報告書

#### 4 都道府県別の大学・短期大学進学者の流動状況

##### (1) 大学

都 道 府 県	県内の高校を卒業した大学進学者数				県内大学の入学者数 (左記Bの自県内入学者を含む)			県内大学入学者に占める 自県内入学者の割合	
	A	左記Aのうち自県内大学への進学者			C	収容力指数 C/A	順 位	B/C	順 位
		B	県内残留率 B/A	順 位					
1 北海道	21,415	14,320	66.9	2	19,488	91.0	13	73.5	2
2 青森県	5,018	1,881	37.5	15	3,455	68.9	26	54.4	9
3 岩手県	4,681	1,283	27.4	26	2,623	56.0	35	48.9	16
4 宮城県	10,052	5,679	56.5	6	12,009	119.5	3	47.3	19
5 秋田県	3,379	816	24.1	32	2,048	60.6	32	39.8	29
6 山形県	4,275	905	21.2	36	2,808	65.7	27	32.2	39
7 福島県	7,283	1,482	20.3	39	3,334	45.8	43	44.5	20
8 茨城県	14,784	3,050	20.6	38	7,302	49.4	41	41.8	24
<b>9 栃木県</b>	<b>9,155</b>	<b>2,143</b>	<b>23.4</b>	<b>33</b>	<b>4,947</b>	<b>54.0</b>	<b>37</b>	<b>43.3</b>	<b>22</b>
10 群馬県	9,332	2,856	30.6	23	7,083	75.9	20	40.3	27
11 埼玉県	35,148	10,811	30.8	22	30,023	85.4	16	36.0	35
12 千葉県	29,698	10,039	33.8	19	27,609	93.0	12	36.4	33
13 東京都	77,773	51,659	66.4	3	151,714	195.1	2	34.1	38
14 神奈川県	43,804	17,035	38.9	14	46,894	107.1	8	36.3	34
15 新潟県	9,400	3,484	37.1	16	6,605	70.3	24	52.7	10
16 富山県	4,932	946	19.2	40	2,568	52.1	39	36.8	32
17 石川県	5,939	2,730	46.0	10	6,793	114.4	6	40.2	28
18 福井県	4,076	1,235	30.3	24	2,454	60.2	33	50.3	12
19 山梨県	5,079	1,282	25.2	30	4,323	85.1	17	29.7	41
20 長野県	9,382	1,621	17.3	41	4,008	42.7	45	40.4	26
21 岐阜県	9,695	2,158	22.3	34	5,051	52.1	39	42.7	23
22 静岡県	17,271	4,876	28.2	25	8,281	47.9	42	58.9	4
23 愛知県	39,200	27,862	71.1	1	43,014	109.7	7	64.8	3
24 三重県	7,985	1,751	21.9	35	3,374	42.3	46	51.9	11
25 滋賀県	7,304	1,526	20.9	37	7,630	104.5	9	20.0	47
26 京都府	15,963	8,090	50.7	8	34,470	215.9	1	23.5	45
27 大阪府	48,067	27,578	57.4	5	56,154	116.8	5	49.1	15
28 兵庫県	29,980	13,473	44.9	12	28,145	93.9	11	47.9	18
29 奈良県	8,089	1,304	16.1	45	5,140	63.5	28	25.4	44
30 和歌山県	4,520	723	16.0	46	1,868	41.3	47	38.7	31
31 鳥取県	2,269	332	14.6	47	1,572	69.3	25	21.1	46
32 島根県	2,722	448	16.5	43	1,692	62.2	30	26.5	43
33 岡山県	9,209	3,961	43.0	13	9,566	103.9	10	41.4	25
34 広島県	14,841	7,727	52.1	7	13,477	90.8	14	57.3	5
35 山口県	5,168	1,338	25.9	29	4,568	88.4	15	29.3	42
36 徳島県	3,275	1,175	35.9	17	2,707	82.7	18	43.4	21
37 香川県	4,929	827	16.8	42	2,134	43.3	44	38.8	30
38 愛媛県	6,202	1,939	31.3	21	3,927	63.3	29	49.4	14
39 高知県	3,103	770	24.8	31	2,242	72.3	22	34.3	37
40 福岡県	22,861	14,817	64.8	4	26,818	117.3	4	55.3	8
41 佐賀県	3,488	564	16.2	44	1,826	52.4	38	30.9	40
42 長崎県	5,618	1,997	35.5	18	4,029	71.7	23	49.6	13
43 熊本県	7,141	3,246	45.5	11	5,776	80.9	19	56.2	6
44 大分県	4,249	1,106	26.0	28	3,207	75.5	21	34.5	36
45 宮崎県	4,207	1,122	26.7	27	2,314	55.0	36	48.5	17
46 鹿児島県	6,161	2,041	33.1	20	3,682	59.8	34	55.4	7
47 沖縄県	6,928	3,306	47.7	9	4,251	61.4	31	77.8	1
その他	19,953	-	-	-	-	-	-	-	-
計	635,003	271,314	42.7	-	635,003	100.0	-	42.7	-

※「その他」とは、外国において学校教育における12年の課程を修了した者、専修学校高等課程を修了した者、大検に合格した者等である。

※県内残留率：県内高校生が県内大学へ進学する率

※収容力指数：県内大学の入学者数(≒定員)を収容力とし、その年に県内の高校を卒業した大学進学者数に対する割合を示す。数値が高いほど、収容力が高い。

◆資料：令和2年度学校基本調査報告書

(2) 短期大学

都 道 府 県	県内の高校を卒業した短期大学進学者数				県内短期大学の入学者数 (左記Bの自県内入学者を含む)			県内短期大学入学者に占める自県内入学者の割合	
	A	B	左記Aのうち自県内短大への進学者		C	収容力指数 C/A	順 位	B/C	順 位
			県内残留率 B/A	順 位					
1 北海道	2,089	1,849	88.5	2	2,209	105.7	15	83.7	20
2 青森県	586	406	69.3	19	466	79.5	27	87.1	15
3 岩手県	540	304	56.3	40	369	68.3	38	82.4	21
4 宮城県	895	455	50.8	41	1,148	128.3	6	39.6	45
5 秋田県	455	261	57.4	38	276	60.7	43	94.6	7
6 山形県	557	361	64.8	27	532	95.5	18	67.9	34
7 福島県	929	657	70.7	16	753	81.1	26	87.3	14
8 茨城県	784	363	46.3	44	376	48.0	45	96.5	5
<b>9 栃木県</b>	<b>754</b>	<b>558</b>	<b>74.0</b>	<b>11</b>	<b>838</b>	<b>111.1</b>	<b>11</b>	<b>66.6</b>	<b>35</b>
10 群馬県	872	657	75.3	9	816	93.6	19	80.5	24
11 埼玉県	2,394	1,154	48.2	42	1,829	76.4	29	63.1	38
12 千葉県	1,822	1,135	62.3	30	1,561	85.7	22	72.7	29
13 東京都	2,258	1,557	69.0	21	5,007	221.7	1	31.1	47
14 神奈川県	2,474	1,712	69.2	20	2,515	101.7	16	68.1	33
15 新潟県	820	564	68.8	22	671	81.8	25	84.1	19
16 富山県	698	468	67.0	24	513	73.5	32	91.2	11
17 石川県	647	557	86.1	4	718	111.0	13	77.6	26
18 福井県	372	225	60.5	35	231	62.1	42	97.4	4
19 山梨県	456	326	71.5	15	525	115.1	10	62.1	39
20 長野県	1,480	1,038	70.1	17	1,114	75.3	30	93.2	10
21 岐阜県	1,188	870	73.2	13	1,513	127.4	7	57.5	43
22 静岡県	1,276	799	62.6	29	949	74.4	31	84.2	18
23 愛知県	2,493	2,199	88.2	3	3,006	120.6	8	73.2	28
24 三重県	828	498	60.1	36	700	84.5	23	71.1	30
25 滋賀県	744	351	47.2	43	442	59.4	44	79.4	25
26 京都府	1,105	723	65.4	26	1,694	153.3	2	42.7	44
27 大阪府	4,062	3,000	73.9	12	4,513	111.1	11	66.5	36
28 兵庫県	2,180	1,697	77.8	7	2,835	130.0	5	59.9	41
29 奈良県	594	200	33.7	46	516	86.9	20	38.8	46
30 和歌山県	389	146	37.5	45	149	38.3	46	98.0	3
31 鳥取県	401	247	61.6	31	289	72.1	34	85.5	16
32 島根県	303	66	21.8	47	85	28.1	47	77.6	26
33 岡山県	726	609	83.9	5	1,023	140.9	4	59.5	42
34 広島県	877	601	68.5	23	729	83.1	24	82.4	21
35 山口県	580	341	58.8	37	387	66.7	39	88.1	13
36 徳島県	307	249	81.1	6	358	116.6	9	69.6	31
37 香川県	487	322	66.1	25	358	73.5	32	89.9	12
38 愛媛県	607	440	72.5	14	522	86.0	21	84.3	17
39 高知県	299	184	61.5	33	186	62.2	41	98.9	1
40 福岡県	2,177	2,019	92.7	1	3,169	145.6	3	63.7	37
41 佐賀県	383	236	61.6	31	388	101.3	17	60.8	40
42 長崎県	527	298	56.5	39	367	69.6	36	81.2	23
43 熊本県	558	360	64.5	28	386	69.2	37	93.3	9
44 大分県	789	602	76.3	8	869	110.1	14	69.3	32
45 宮崎県	504	306	60.7	34	325	64.5	40	94.2	8
46 鹿児島県	1,096	824	75.2	10	870	79.4	28	94.7	6
47 沖縄県	563	393	69.8	18	400	71.0	35	98.3	2
その他	1,570	-	-	-	-	-	-	-	-
計	49,495	33,187	67.1	-	49,495	100.0	-	67.1	-

※「その他」とは、外国において学校教育における12年の課程を修了した者、専修学校高等課程を修了した者、大検に合格した者等である。

※県内残留率：県内高校生が県内短期大学へ進学する率

※収容力指数：県内短大の入学者数(≒定員)を収容力とし、その年に県内の高校を卒業した短大進学者数に対する割合を示す。数値が高いほど、収容力が高い。

◆資料：令和2年度学校基本調査報告書

【参考】大学・短期大学計

都 道 府 県	県内の高校を卒業した大学・短大進学者数				県内大学・短大の入学者数 (左記Bの自県内入学者を含む)			県内大学・短大入学者に 占める自県内入学者の割合	
	左記Aのうち自県内大学・短大への進学者				C	収容力指数 C/A	順 位	B/C	順 位
	A	B	県内残留率 B/A	順 位					
1 北海道	23,504	16,169	68.8	2	21,697	92.3	13	74.5	2
2 青森県	5,604	2,287	40.8	14	3,921	70.0	25	58.3	8
3 岩手県	5,221	1,587	30.4	27	2,992	57.3	37	53.0	15
4 宮城県	10,947	6,134	56.0	6	13,157	120.2	3	46.6	22
5 秋田県	3,834	1,077	28.1	31	2,324	60.6	32	46.3	24
6 山形県	4,832	1,266	26.2	35	3,340	69.1	27	37.9	36
7 福島県	8,212	2,139	26.0	36	4,087	49.8	41	52.3	16
8 茨城県	15,568	3,413	21.9	41	7,678	49.3	43	44.5	28
<b>9 栃木県</b>	<b>9,909</b>	<b>2,701</b>	<b>27.3</b>	<b>34</b>	<b>5,785</b>	<b>58.4</b>	<b>36</b>	<b>46.7</b>	<b>21</b>
10 群馬県	10,204	3,513	34.4	22	7,899	77.4	21	44.5	28
11 埼玉県	37,542	11,965	31.9	25	31,852	84.8	18	37.6	38
12 千葉県	31,520	11,174	35.5	20	29,170	92.5	12	38.3	35
13 東京都	80,031	53,216	66.5	4	156,721	195.8	2	34.0	40
14 神奈川県	46,278	18,747	40.5	15	49,409	106.8	8	37.9	36
15 新潟県	10,220	4,048	39.6	17	7,276	71.2	24	55.6	10
16 富山県	5,630	1,414	25.1	38	3,081	54.7	40	45.9	27
17 石川県	6,586	3,287	49.9	9	7,511	114.0	6	43.8	30
18 福井県	4,448	1,460	32.8	24	2,685	60.4	33	54.4	12
19 山梨県	5,535	1,608	29.1	30	4,848	87.6	15	33.2	42
20 長野県	10,862	2,659	24.5	39	5,122	47.2	44	51.9	18
21 岐阜県	10,883	3,028	27.8	33	6,564	60.3	34	46.1	25
22 静岡県	18,547	5,675	30.6	26	9,230	49.8	41	61.5	5
23 愛知県	41,693	30,061	72.1	1	46,020	110.4	7	65.3	3
24 三重県	8,813	2,249	25.5	37	4,074	46.2	45	55.2	11
25 滋賀県	8,048	1,877	23.3	40	8,072	100.3	10	23.3	47
26 京都府	17,068	8,813	51.6	8	36,164	211.9	1	24.4	46
27 大阪府	52,129	30,578	58.7	5	60,667	116.4	5	50.4	19
28 兵庫県	32,160	15,170	47.2	11	30,980	96.3	11	49.0	20
29 奈良県	8,683	1,504	17.3	46	5,656	65.1	29	26.6	45
30 和歌山県	4,909	869	17.7	45	2,017	41.1	47	43.1	32
31 鳥取県	2,670	579	21.7	42	1,861	69.7	26	31.1	43
32 島根県	3,025	514	17.0	47	1,777	58.7	35	28.9	44
33 岡山県	9,935	4,570	46.0	13	10,589	106.6	9	43.2	31
34 広島県	15,718	8,328	53.0	7	14,206	90.4	14	58.6	6
35 山口県	5,748	1,679	29.2	29	4,955	86.2	16	33.9	41
36 徳島県	3,582	1,424	39.8	16	3,065	85.6	17	46.5	23
37 香川県	5,416	1,149	21.2	43	2,492	46.0	46	46.1	25
38 愛媛県	6,809	2,379	34.9	21	4,449	65.3	28	53.5	14
39 高知県	3,402	954	28.0	32	2,428	71.4	23	39.3	34
40 福岡県	25,038	16,836	67.2	3	29,987	119.8	4	56.1	9
41 佐賀県	3,871	800	20.7	44	2,214	57.2	38	36.1	39
42 長崎県	6,145	2,295	37.3	19	4,396	71.5	22	52.2	17
43 熊本県	7,699	3,606	46.8	12	6,162	80.0	20	58.5	7
44 大分県	5,038	1,708	33.9	23	4,076	80.9	19	41.9	33
45 宮崎県	4,711	1,428	30.3	28	2,639	56.0	39	54.1	13
46 鹿児島県	7,257	2,865	39.5	18	4,552	62.7	30	62.9	4
47 沖縄県	7,491	3,699	49.4	10	4,651	62.1	31	79.5	1
その他	21,523	-	-	-	-	-	-	-	-
計	684,498	304,501	44.5	-	684,498	100.0	-	44.5	-

※「その他」とは、外国において学校教育における12年の課程を修了した者、専修学校高等課程を修了した者、大検に合格した者等である。

※県内残留率：県内高校生が県内大学及び短期大学へ進学する率

※収容力指数：県内大学・短大の入学者数（≒定員）を収容力とし、その年に県内の高校を卒業した大学・短大進学者数に対する割合を示す。数値が高いほど、収容力が高い。

◆資料：令和2年度学校基本調査報告書

【資料】 栃木県における中学・高等学校卒業後の状況調査年次別比較（令和2（2020）年5月1日現在）

1 中学校

区分	卒業生			進学者(A)		就職者		就職進学者※		専修・各種・職訓(B)		無業者等		その他	
	総数	実数	構成比	実数	構成比	実数	構成比	実数	構成比	実数	構成比	実数	構成比	実数	構成比
平成8年3月	26,663	25,749	96.6	320	1.2	61	0.2	251	0.9	339	1.3	4	0.0		
9	26,148	25,239	96.5	301	1.2	47	0.2	232	0.9	375	1.4	1	0.0		
10	26,145	25,291	96.7	288	1.1	59	0.2	200	0.8	364	1.4	2	0.0		
11	26,024	25,121	96.5	223	0.9	42	0.2	160	0.6	518	2.0	2	0.0		
12	25,499	24,586	96.4	209	0.8	45	0.2	175	0.7	526	2.1	3	0.0		
13	24,812	23,966	96.6	247	1.0	35	0.1	126	0.5	471	1.9	2	0.0		
14	23,686	22,888	96.6	168	0.7	29	0.1	138	0.6	491	2.1	1	0.0		
15	23,299	22,626	97.1	130	0.6	22	0.1	105	0.5	435	1.9	3	0.0		
16	22,468	21,890	97.4	126	0.6	27	0.1	95	0.4	356	1.6	1	0.0		
17	21,072	20,546	97.5	98	0.5	24	0.1	80	0.4	345	1.6	3	0.0		
18	20,506	20,016	97.6	111	0.5	17	0.1	83	0.4	301	1.5	1	0.0		
19	20,452	19,965	97.6	99	0.5	12	0.1	96	0.5	291	1.4	1	0.0		
20	19,656	19,192	97.6	110	0.6	6	0.0	79	0.4	275	1.4	-	-		
21	19,463	19,071	98.0	56	0.3	6	0.0	57	0.3	276	1.4	3	0.0		
22	19,816	19,448	98.1	44	0.2	8	0.0	51	0.3	269	1.4	4	0.0		
23	18,900	18,531	98.0	36	0.2	14	0.1	67	0.4	266	1.4	-	-		
24	18,970	18,651	98.3	58	0.3	6	0.0	55	0.3	206	1.1	-	-		
25	18,903	18,610	98.4	52	0.3	6	0.0	49	0.3	192	1.0	-	-		
26	18,809	18,570	98.7	32	0.2	6	0.0	55	0.3	151	0.8	1	0.0		
27	18,512	18,269	98.7	43	0.2	9	0.0	50	0.3	150	0.8	-	-		
28	18,754	18,526	98.8	39	0.2	1	0.0	36	0.2	151	0.8	2	0.0		
29	18,775	18,582	99.0	30	0.2	4	0.0	34	0.2	128	0.7	1	0.0		
30	18,257	18,052	98.9	28	0.2	3	0.0	38	0.2	139	0.8	-	-		
31	18,122	17,944	99.0	19	0.1	9	0.0	32	0.2	127	0.7	-	-		
令和2	17,560	17,390	99.0	20	0.1	11	0.1	16	0.1	134	0.8	-	-		

(令和2年3月卒業生数)

(注) ※は再掲(A、Bに含まれる人数の合計数)

2 高等学校

区分	卒業生			進学者(A)		就職者		就職進学者※		専修・各種・職訓(B)		無業者等		その他	
	総数	実数	構成比	実数	構成比	実数	構成比	実数	構成比	実数	構成比	実数	構成比	実数	構成比
平成8年3月	28,782	10,873	37.8	8,156	28.3	161	0.6	7,747	26.9	2,006	7.0	-	-		
9	27,384	10,947	40.0	7,368	26.9	125	0.5	6,835	25.0	2,233	8.2	1	0.0		
10	27,161	11,228	41.3	7,316	26.9	102	0.4	6,431	23.7	2,186	8.0	-	-		
11	25,312	10,971	43.3	6,215	24.6	82	0.3	5,880	23.2	2,245	8.9	1	0.0		
12	24,504	10,781	44.0	5,280	21.5	98	0.4	5,891	24.0	2,549	10.4	3	0.0		
13	24,403	11,027	45.2	5,301	21.7	85	0.3	5,668	23.2	2,405	9.9	2	0.0		
14	24,203	10,920	45.1	4,756	19.7	79	0.3	5,921	24.5	2,605	10.8	1	0.0		
15	23,609	10,756	45.6	4,587	19.4	70	0.3	5,904	25.0	2,362	10.0	-	-		
16	22,804	10,582	46.4	4,480	19.6	58	0.3	5,577	24.5	2,163	9.5	2	0.0		
17	21,677	10,249	47.3	4,494	20.7	53	0.2	5,194	24.0	1,739	8.0	1	0.0		
18	21,547	10,744	49.9	4,610	21.4	41	0.2	4,699	21.8	1,492	6.9	2	0.0		
19	20,719	10,478	50.6	4,545	21.9	32	0.2	4,414	21.3	1,281	6.2	1	0.0		
20	19,360	10,177	52.6	4,373	22.6	23	0.1	3,768	19.5	1,042	5.4	-	-		
21	18,684	9,984	53.4	4,122	22.1	26	0.1	3,439	18.4	1,139	6.1	-	-		
22	18,616	10,146	54.5	3,362	18.1	34	0.2	3,906	21.0	1,202	6.5	-	-		
23	17,818	9,679	54.3	3,396	19.1	30	0.2	3,591	20.2	1,152	6.5	-	-		
24	17,739	9,257	52.2	3,546	20.0	38	0.2	3,835	21.6	1,101	6.2	-	-		
25	18,269	9,557	52.3	3,610	19.8	9	0.0	3,886	21.3	1,216	6.7	-	-		
26	17,391	8,840	50.8	3,861	22.2	15	0.1	3,684	21.2	1,006	5.8	-	-		
27	17,491	9,099	52.0	3,805	21.8	16	0.1	3,583	20.5	994	5.7	10	0.1		
28	17,554	9,137	52.1	3,990	22.7	15	0.1	3,506	20.0	921	5.2	-	-		
29	17,493	9,066	51.8	3,941	22.5	12	0.1	3,509	20.1	974	5.6	3	0.0		
30	17,139	8,999	52.5	3,900	22.8	3	0.0	3,396	19.8	843	4.9	1	0.0		
31	17,326	9,066	52.3	3,973	22.9	4	0.0	3,393	19.6	890	5.1	4	0.0		
令和2	17,259	8,962	51.9	3,938	22.8	1	0.0	3,568	20.7	790	4.6	1	0.0		

(令和2年3月卒業生数)

(注) ※は再掲(A、Bに含まれる人数の合計数)



いちご いちえ 会とちぎ国体  
第77回 国民体育大会 夢を感動へ。感動を未来へ。2022

いちご いちえ 会とちぎ大会  
第22回 全国障害者スポーツ大会 夢を感動へ。感動を未来へ。2022