

栃木県大学地域連携活動支援事業 最終報告会 2025年2月6日

塩谷町の 農的観光資源を活用した まちづくり支援プロジェクト

帝京大学
経済学部地域経済学科
五艘ゼミ・3年（15名）
発表者：
東春太郎・草野柊哉



背景

- 少子高齢化・地域産業の低迷
- 魅力的な農的資源があるが、活かしきれていない
- 若者に届く情報発信のあり方がまだ十分

目的

- 塩谷町の農的資源の潜在的観光者のニーズと地域の担い手の状況を調査し、活用の方方向性を検討
- SNS、AIを活用したChatBot、モデルルート、パンフレットなど多様な方法で情報を発信し効果を分析

1

農的観光資源の視察調査

6-7月

2

潜在観光者である若者のニーズをインターネット調査で把握

7月

3

農的観光資源を活用する地域の農家・企業へインタビュー

9月

4

調査結果を受けて農的観光資源活用の課題を抽出

10月

5

情報の発信と分析、今後に向けた提案

10月-2026年1月

- Instagram/TikTokでの発信
- AIを使ったChatBotの実証実験
- モデルルートとパンフレット作成

6

成果報告

11月-2月

視察調査・潜在観光客アンケート・地域事業者等 インタビュー調査から得られた課題

観光する若者の傾向

- 塩谷町は自然のイメージが強く、道の駅の認知度は比較的高い。一方、尚仁沢湧水の認知度は低く、農業のイメージも弱い。
- 若者の観光情報源はInstagramとTikTokなどSNS。
- 日帰り観光は、グルメ&カフェ、気軽に体験できるアクティビティが重要。
- 塩谷の体験は、小学校での宿泊や星空観測など特別な体験、食べ物作り体験に高い興味。

地域の担い手側の傾向

- 塩谷町の魅力は、自然・豊かな水資源、農産物と認識。だが、中心資源の湧水を活用した体験や、酒・米など農産物は特産品としてまだ弱い。
- 地域の認知度が低い。
- 若い人材、マネジメント人材、チャレンジできる人材、組織間連携ができる人材が不足。そもそも働き手が不足。
- 農業体験、移住につなげる宿泊体験などあるが、豊富ではない。
- 来訪者の拡充と長期滞在化が必要。

来訪者を増やし、滞在時間を長期化させる情報発信が必要！

来訪者の滞在時間を長期化させる情報発信

SNS

- Instagram
- TikTok

Chatbot

- OpenAI x LINE

パンフレット

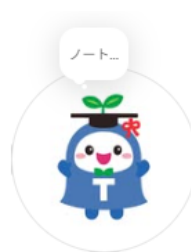
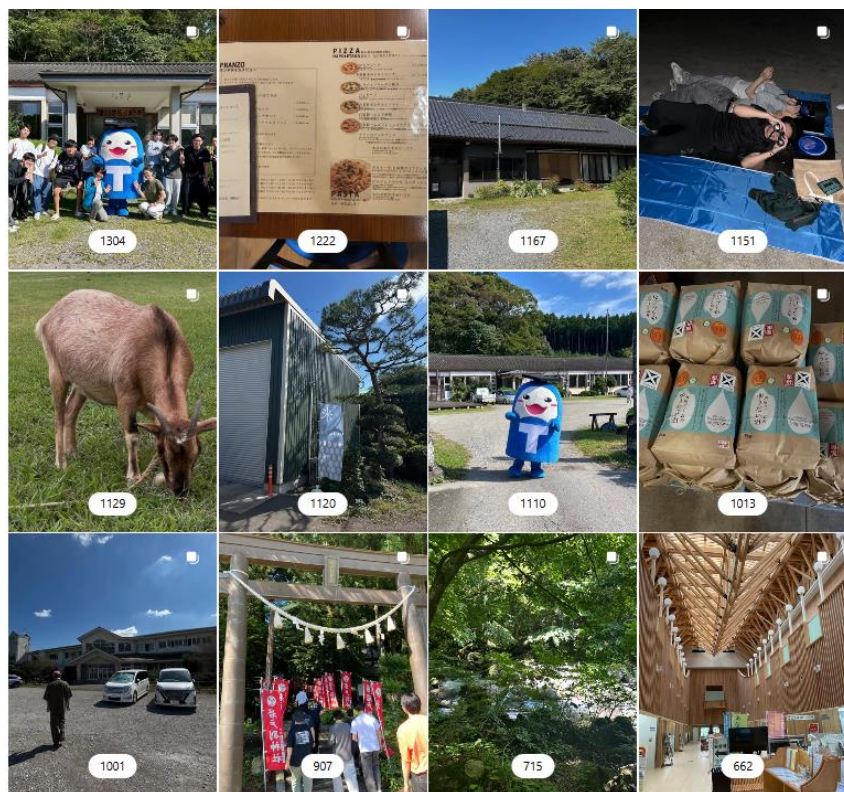
- 塩谷町役場公式パンフレット

【実施内容】 Instagram、TikTok 【実施時期】10月8日～12月20日（予定）

【発信内容】「おいしいもの」「アウトドア」「塩谷ならではの特別な体験」

【分析内容】 閲覧数・フォロワー・いいね！の推移・反応時期など

※Instagram66投稿・TikTok30投稿（計96投稿）



saltvalley.2025

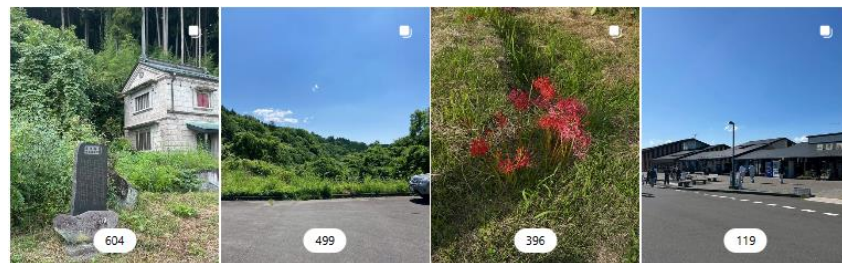
投稿16件 フォロワー91人 フォロー中110人

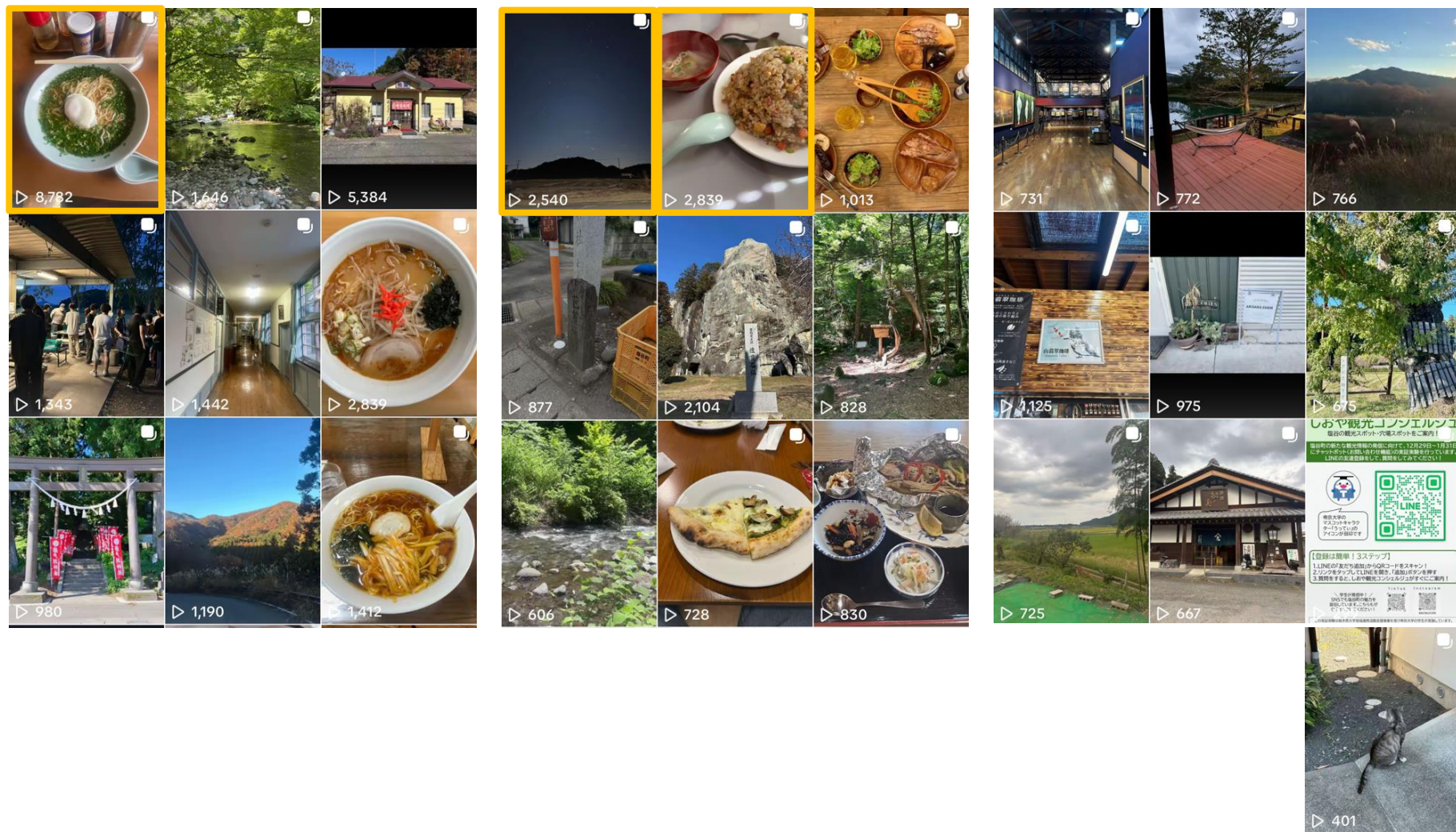
栃木県塩谷町の観光の魅力を発信しています 🍷
帝京大学五輪ゼミ3年生15名が活動中

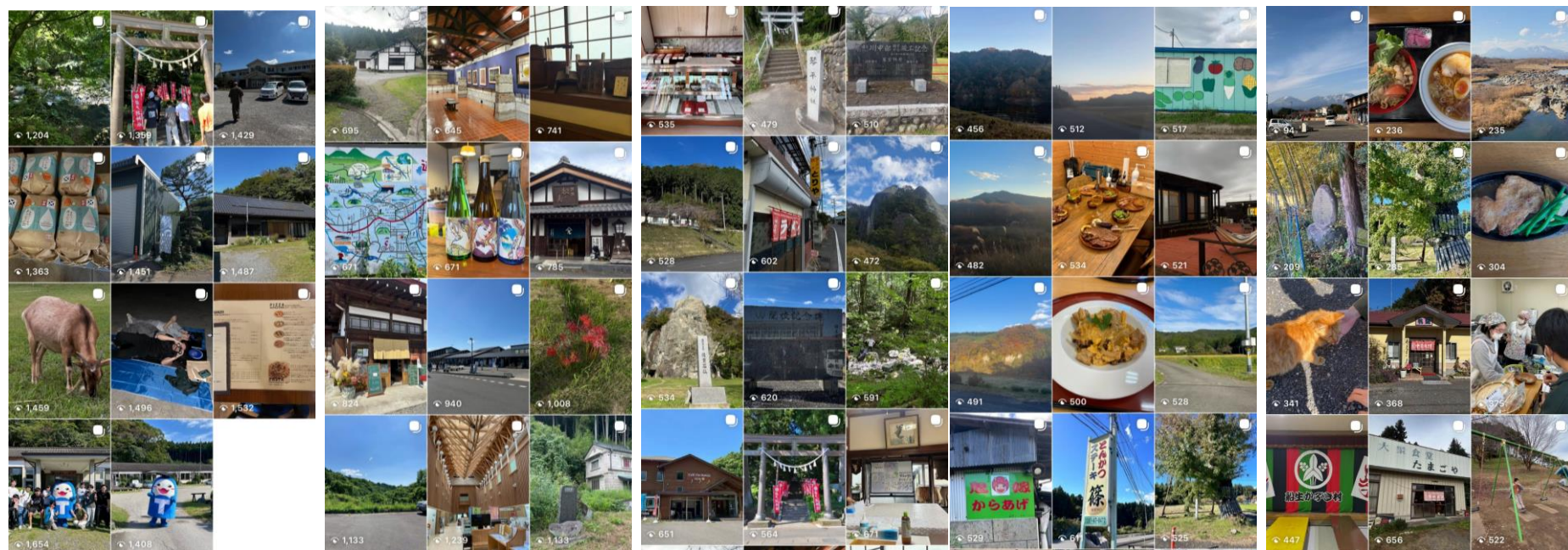
www.tiktok.com/@saltvalley.2025?_t=ZS-90EMktSpsiM&_r=1

プロフィールを編集

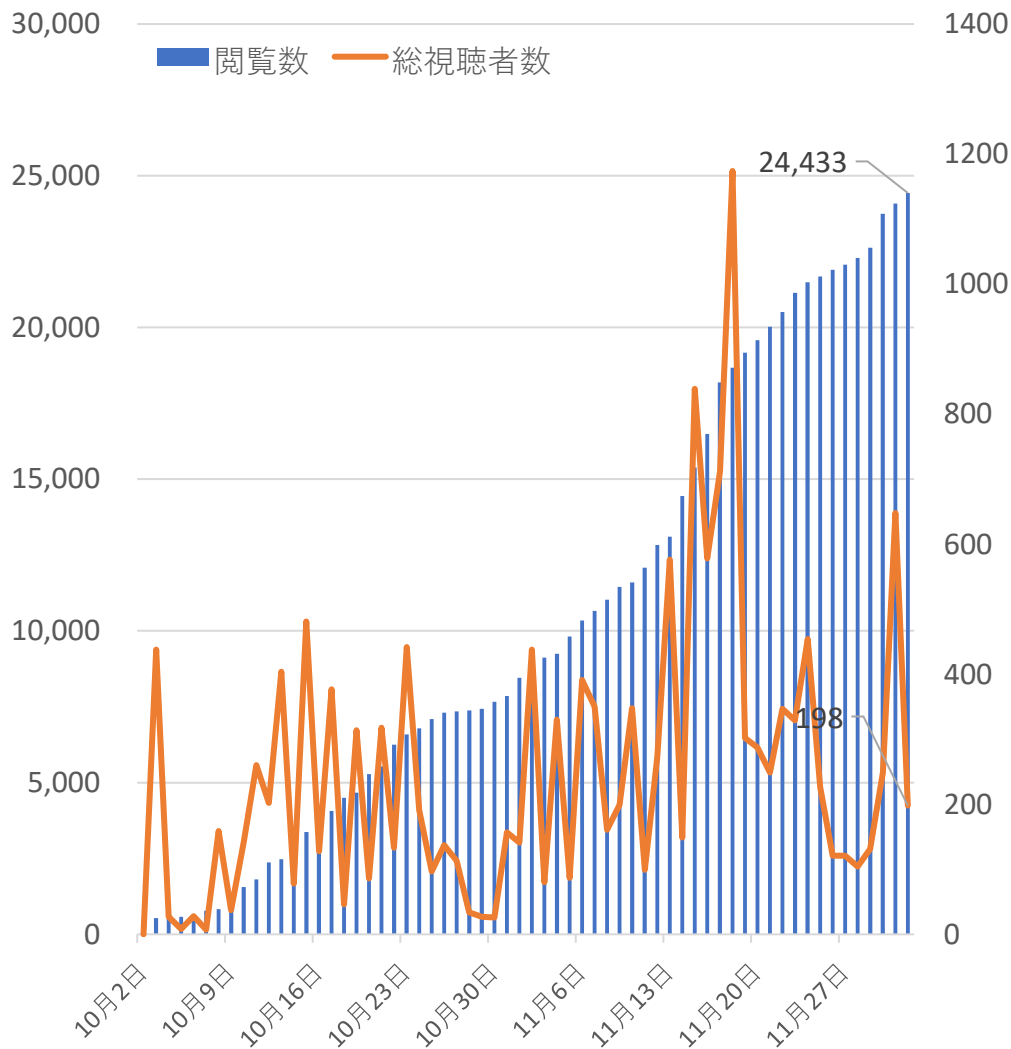
アーカイブを表示







◆ TikTok (隔日投稿)

主なリーチ先

- ・フォロワーに限らない不特定多数

閲覧が伸びる投稿

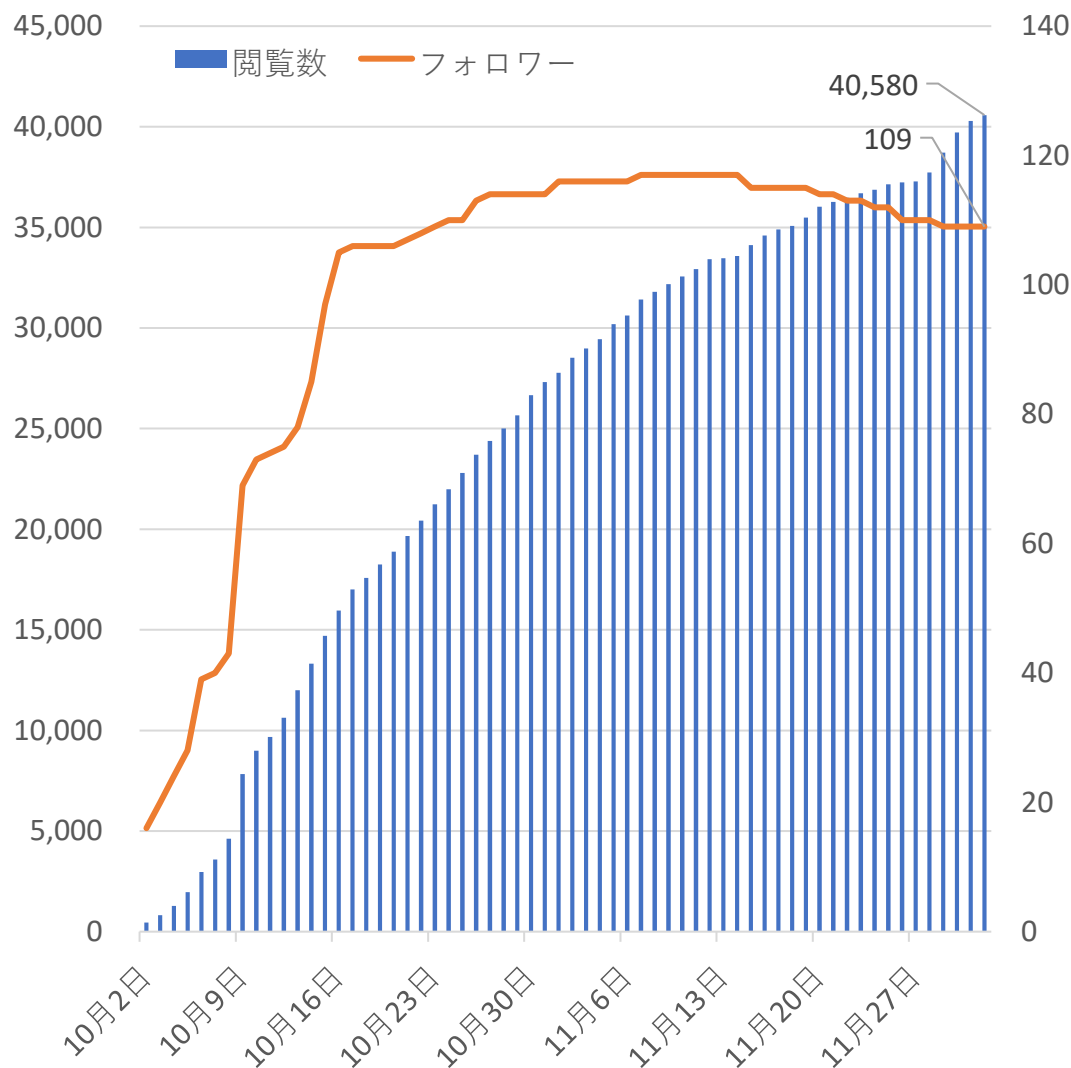
- ・食べ物関係がバズっている
- ・流行の音楽(歌詞付)があると伸びる
- ・季節に合った投稿 例)紅葉
- ・静止画よりも動画
- ・人物がいる方が「いいね」が付く

プロフィールの閲覧数

- ・表示回数が伸びている日
→10/20・11/14・11/17・11/30
- ・視聴者が増えている日
→10/15・11/15・11/18・12/1・12/4・12/6
- ・フォロワーが増えた日
→10/20・11/4・12/3

このあたりでバズっていた投稿は、
「紅葉」「とりやのラーメン」
「くまの木」「尚仁沢湧水」

◆ Instagram (毎日投稿)

主なリーチ先

・フォロワー

閲覧が伸びる投稿

・食べ物に関連したもの

年齢層

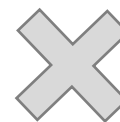
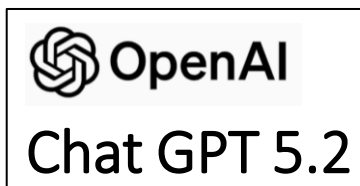
・20代が中心

よく閲覧されている時間帯

・18時~21時に集中する傾向

Chatbotの仕様：

- OpenAI社のChat GPT 5.2とDocsBotを連携させ、観光情報の問合せ機能「しおや観光コンシェルジュ」を作成

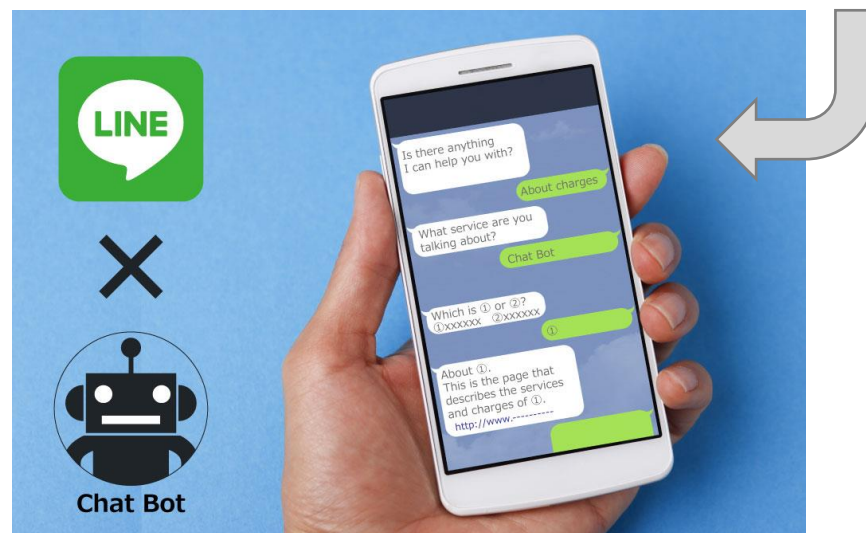


分析内容：

- 質問の数・種別・回答状況

テクニカルアドバイザーの助言：

- インフォマート社員兼Rich Capital Management代表・近藤氏



しおや観光コンシェルジュ

塩谷の観光スポット・穴場スポットをご案内！

塩谷町の新たな観光情報の発信に向けて、12月29日～1月31日にチャットボット(お問い合わせ機能)の実証実験を行っています。
LINEの友達登録をして、質問をしてみてください！



帝京大学の
マスコットキャラク
ター「うってい」の
アイコンが目印です



【登録は簡単！3ステップ】

- 1.LINEの「友だち追加」からQRコードをスキャン！
- 2.リンクをタップしてLINEを開き、「追加」ボタンを押す
- 3.質問をすると、しおや観光コンシェルジュがすぐにご案内！

＼ 学生が発信中！ ／
SNSでも塩谷町の魅力を
宣伝しています。こちらませ
ひチェックしてください！

TikTok



Instagram



@SALTVALLEY.2025

この実証実験は栃木県大学地域連携活動支援事業を受け帝京大学の学生が実施しています。
問い合わせ先： 帝京大学経済学部地域経済学科 観光まちづくり研究室(五艘・平賀・山内)
goso@ucre.teikyo-u.ac.jp

実証実験：

- 道の駅湧水の郷しおやを拠点に、SNSでも周知
- 12月29日～1月31日に実施
- 利用者はLINEの友達登録から質問する



写真出所：JAグループHP

情報源: 塩谷町内の観光施設など公式HP148件

(食べログなど分野によっては総合観光情報サイトも登録)

DocsBot

- Dashboard
- Bots**
- Team
- Account
- API/Integrations

Bots > しおや観光コンシェルジュ

Single URL 1 Source pages
イタリアン 古民家レストラン 塩谷
<https://www.agrinet.pref.tochigi.lg.jp/tochiuma/2025/07...>

Single URL 1 Source pages
塩谷町 観光スポット
<https://michinoeki-shiyoa.com/sightseeing/>

Single URL 1 Source pages
塩谷 工業 スニーカー
<https://www.shiotanikogyo.com/>

Single URL 1 Source pages
スナック クラブ
<https://mapfan.com/genres/1272/09/384>

Single URL 2 Source pages
おすすめ居酒屋 まとめ
https://www.gourmet-database.com/search_ki18_ci35...

Single URL 1 Source pages
塩谷町 おすすめ居酒屋
<https://www.ekiten.jp/g0105/a09384/>

Single URL 3 Source pages
塩谷町 居酒屋
<https://tabelog.com/tochigi/C9384/rstLst/izakaya/?mso...>

Single URL 1 Source pages
塩谷町 有名人
<https://jimbutsu.jitenon.jp/cat/kentown9.php?town=472>

Single URL 1 Source pages
塩谷町 人口 役場
<https://www.town.shiyoa.tochigi.jp/Info/199>

Single URL 3 Source pages
塩谷町人口
<https://jp.gdfreak.com/public/detail/jp0100500000010...>

Single URL 3 Source pages
【パン・テイクアウト】お米のパン屋
<https://tabelog.com/tochigi/A0905/A090502/9023449/>

Single URL 6 Source pages
【パン・土産品・テイクアウト】お米のパン屋
<https://www.tochinavi.net/spot/home/?id=23374>

Single URL 9 Source pages
【食べ歩き・テイクアウト・パン】La Famiglia/焼...
<https://www.tochinavi.net/spot/home/?id=23074>

Single URL 1 Source pages
【土産・郷土料理・農産物加工品】しおやブランド
<https://www.town.shiyoa.tochigi.jp/info/2025>

Single URL 2 Source pages
【土産・道の駅】道の駅湧水の里しおや・おすすめお...
<https://skyticket.jp/guide/261374/>

Single URL 1 Source pages
【道の駅・土産・テイクアウト】道の駅湧水の里しおや
<https://www.agrinet.pref.tochigi.lg.jp/tochigi-nouson-m...>

Single URL 1 Source pages
【祭・盆踊り】えかんべ祭
<https://shiyoa-peace.jp/news/123>

Single URL 1 Source pages
【写真】塩谷町フォトギャラリー
<https://shiyoa-peace.jp/photo/>

Single URL 1 Source pages
【伝統芸能・文化】風見神楽
<https://shiyoa-peace.jp/column/82>

Single URL 1 Source pages
【土産・はちみつ】玉生養蜂場
<https://shiyoa-peace.jp/column/71>

Single URL 1 Source pages
【土産・はちみつ】玉生養蜂場
<https://www.agrinet.pref.tochigi.lg.jp/tochigi-nouson-m...>

Single URL 6 Source pages
【うどん・食事】なごみの家・やま和
<https://www.tochinavi.net/spot/home/?id=22028>

Single URL 5 Source pages
【土産・自然派食品】めぐるくらし
<https://www.tochinavi.net/spot/home/?id=23759>

Single URL 6 Source pages
【ラーメン】ラーメン西山
<https://tabelog.com/tochigi/A0905/A090502/9017821/>

Single URL 2 Source pages
【花屋・土産】花屋ぼん
<https://www.shimotsuke.co.jp/articles/-/1212639>

Single URL 7 Source pages
【ローストビーフ・食事】旬菜ダイニング Lien
<https://www.tochinavi.net/spot/home/?id=13277>

Single URL 6 Source pages
【カフェ・テイクアウト・おにぎり】喫茶玉吉
<https://www.tochinavi.net/spot/home/?id=21571>

質問の一例(スマートフォン画面)

既読 1:50 うどん食べたい

栃木県の「なごみの家・やま和」では、美味しいうどんを楽しむことができます。詳細や写真はこちらのページでご覧いただけます：[なごみの家・やま和 - 栃ナビ!](<https://www.tochinavi.net/spot/home?id=22028>)

既読 1:50 お祭りやってる?

はい、塩谷町では「えかんべ祭」が開催されています。令和7年7月26日に初開催され、約3500人が参加しました。やぐらを中心に塩谷町音頭を踊ったり、栃木県最大規模のスカイランタンが空に浮かび、夏のにぎわいを演出しています。詳しくはこちらの公式ページをご覧ください：<https://shioya-peace.jp/news/123>

また、えかんべ祭のInstagramもありますので、最新情報はこちらからご確認ください：https://www.instagram.com/shioya_ekanbe_fest/?igsh=MTI2czdrNHB4YWVjYg%3D%3D

![えかんべ祭の様子](https://shioya-peace.jp/upload/InfoContents/images/img_1800_76361931-3ad5-4ef9-b894-86206a2c402e.jpg)

既読 13:02 古民家でイタリアン食べたいです。

築100年以上の古民家を改装した「ピッツェリア・グーフォ」では、落ち着いた和空間で本格的なイタリアンを楽しめます。薪窯で焼き上げるナポリピッツァや地元食材にこだわった料理が魅力です。広々とした店内は木の温もりを感じられ、大きな窓からは美しい庭の自然も眺められます。お子様連れも歓迎で、パーティープランもありますので、ご家族やご友人との集まりにもおすすめです。詳細や予約は公式サイトをご覧ください：<https://pizzeria-gufo.owst.jp/>

![築100年以上の古民家を改装した店内](https://cdn.r-corona.jp/prd.rb-r-corona.jp/assets/site_files/ivxsxoo0/57838582/tsss_w470h470.jpg)

既読 13:03 ほかにも何か良い体験できますか。

塩谷町では、408 Club (シオヤクラブ) での四輪バギー体験や手漕ぎボート、天体観測、陶芸体験など多彩なアウトドアアクティビティを楽しむことができます。また、近隣のおすすめツーリングスポットの案内も可能です。詳しくは408 Clubの公式サイトをご覧ください：<https://408club.com/index.html>

既読 1:49 キャンプしたい

尚仁沢アウトドアフィールドではキャンプが楽しめます。キャンプ用品はサイトで事前予約ができ、キャンプ場で受け取り・返却も可能です。詳細や予約は公式サイト(<https://shojinzawa.com/>)をご覧ください。また、グランピングを楽しみたい場合は408 Club (シオヤクラブ) でノルディスクの大型テントを使った優雅なキャンプ体験も可能です。こちらの詳細は<https://408club.com/img/img-20.jpg>。

既読 1:49 バンガローは?

申し訳ありませんが、提供された文脈の中には「バンガロー」に関する情報が含まれていません。別の質問があればお知らせください。

既読 1:49 バーベキューしたい

栃木県塩谷郡塩谷町熊ノ木にある「星ふる学校 くまの木」ではバーベキューが楽しめます。豚バラ肉やラム、タン、ウインナーなどの肉類やポテトサラダ、うどんなどのメニューもあります。予約も可能ですので、事前に電話([0287-45-0061](tel:0287-45-0061))でお問い合わせください。詳細はこちらのページをご覧ください：<https://tabelog.com/tochigi/A0905/A090502/9021877/>

質問の一例(Web画面)

combative-account asked: Filter to user
Delete Copy Share Link

古民家レストランを教えてください

塩谷町にある「ピッツェリアグーフォ」は、築100年以上の古民家をリノベーションしたイタリアンレストランです。JR矢板駅から車で約15分の場所にあり、緑深い山あいの道沿いにかわいらしい看板が目印です。店内は和レトロモダンな造りで個室もあり、落ち着いた雰囲気です。料理には自家栽培野菜や農薬・化学肥料不使用の地元食材を使用し、特に野菜は100%塩谷町産です。本場イタリアのスタイルを大切にしており、自家製ハムや季節のピッツァ、にらジェノベーゼスパゲッティなどが人気です。

【店舗情報】

- 店名：Pizzeria Gufo（ピッツェリアグーフォ）
- 住所：栃木県塩谷郡塩谷町大字熊ノ木478
- 電話番号：090-8305-8342
- 営業時間：平日 11:30～15:00・17:30～21:00、土日祝 11:00～15:30・17:00～21:00
- 定休日：月曜ディナー、火曜前日
- 要事前予約

詳しくはこちらの公式サイトもご覧ください：<https://pizzeria-gufo.owst.jp/>



Revise answer

Used Sources:

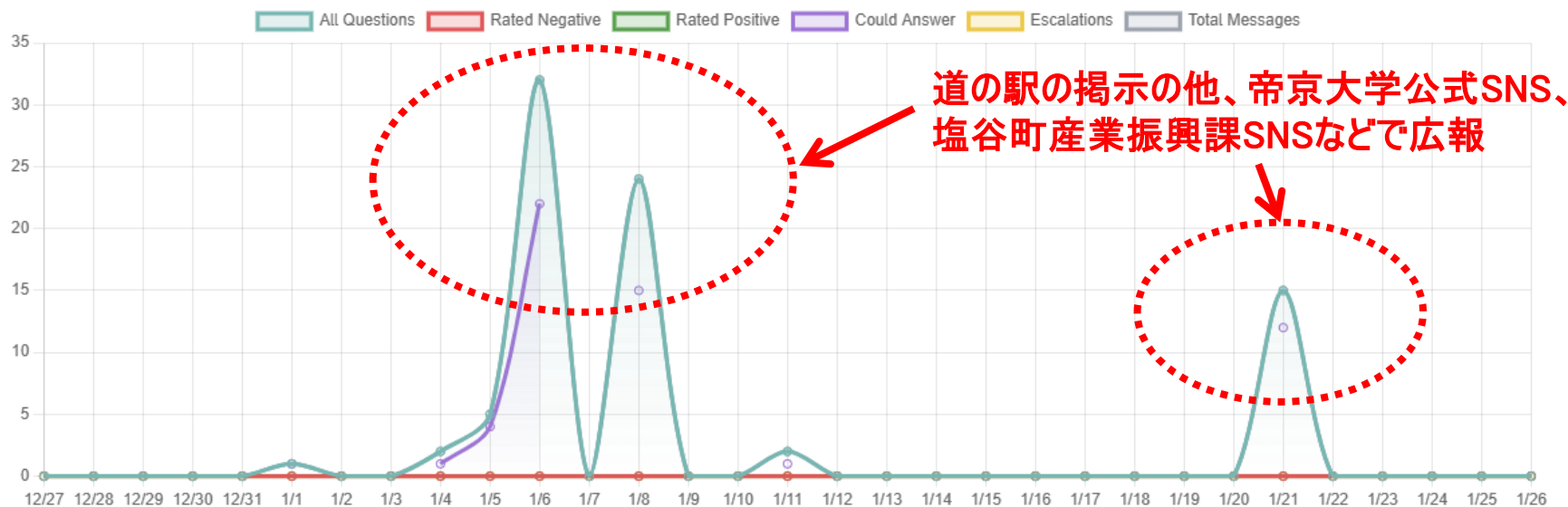
イタリアン 古民家レストラン 塩谷

こんにちは。こちらは、JR矢板駅から車で約15分、塩谷町にあるイタリアン「ピッツェリアグーフォ」をご紹介します。こちらのお店は2025年4月にオープンしたばかりのお店で、緑深い山あいの道沿いにかわいらしい看板が目印です。[[https://www.agrinet.pref.tochigi.lg.jp/tochiuma/wp-content/uploads/2025/06/29d3bc99193cd0b837b6cc530650ae5.jpg](https://www.agrinet.pref.tochigi.lg.jp/tochiuma/wp-content/uploads/2025/06/29d3bc99193cd0b837b6cc530650ae5-300x225.jpg)] オーナーさんは3月まで塩谷町の地域おこし協力隊に所属しており、お店は古民家をリノベーションしたものだそうです！かつての民家がレストランとして生まれ変わることで、地域の新たな魅力を発信し、塩谷町の活性化にも一役買っています。店内は和レトロモダンな造りで個室もあり、落ち着いた雰囲気です。

81件
質問数
(12/29-1/26)

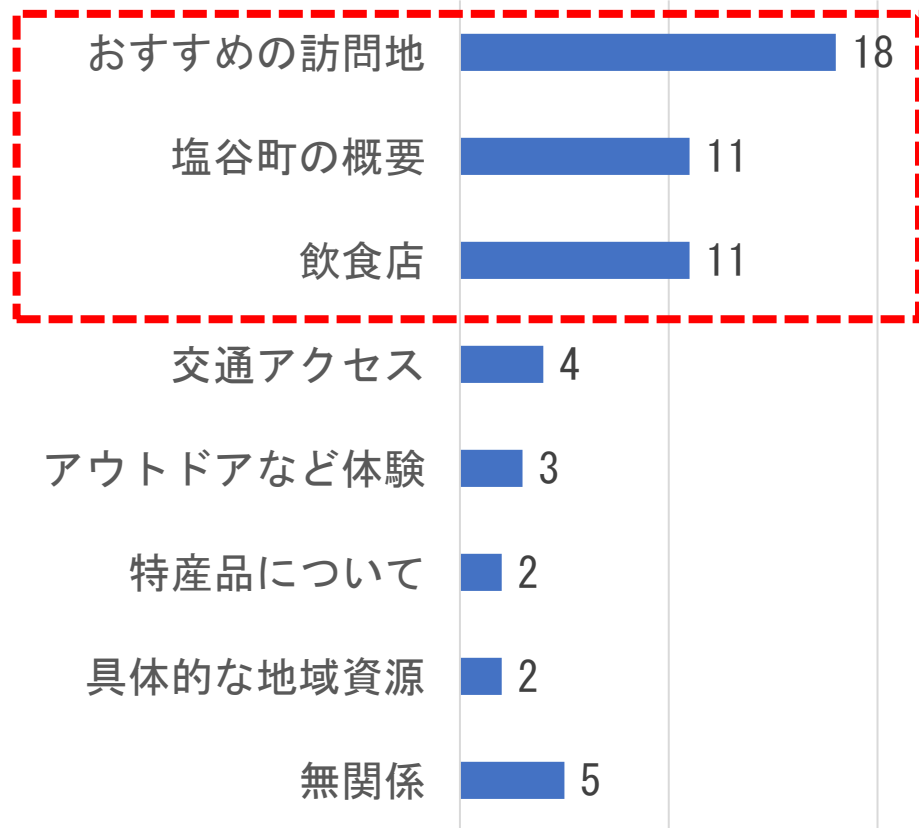
100%
即時反応数

69%
回答率



◆ 質問発生状況 (12/27-1/26)
※ Docsbot Reportによる

回答に成功した質問(56件)



- みどころ・塩谷町の概要・飲食に関する質問が71%

回答に失敗した質問 (25件)

- 観光と無関係の質問(11件)
例)「彼女いる？」
例)「おすすめのスニーカーは？」
- 質問の意味が不明瞭(4件)
例)「なにがある？」
例)「みどころ」(単語だけ)
- ネット上に情報が無い(3件)
例)「居酒屋ある？」
例)「夜景ありますか？」
- システムの限界(2件)
例)「宇都宮との距離は？」
例)「現在地との距離は？」
- その他(5件)

分類	資源名	コメント
おいしいもの	桃蘭 (中華)	一番人気のチャーハンを頼んでみたところ、想定していた量よりも多く、めっちゃ美味しかった！地域の方々も多くいらっちゃって、地元にも愛される理由がよくわかるお店でした。(男子学生)
	Gufo (イタリアン)	自然いっぱいにもまれたPizzeria Gufoさんはピザとパスタが絶品！古民家の雰囲気があって落ち着いたところでした。地元の食材をたっぷり使ったイタリアンは美味しかったです！(男子学生)
	ステーキ篠 (和洋食)	肉の旨みを存分に味わえるお店。ポークソテーに牛ステーキ、ハンバーグ！どれもジューシーで満足感たっぷり！食いしん坊さん是非！(女子学生)
	ほっこり亭 (和食)	お店の方の接客がとても優しく、ご飯もとても美味しくて、実家に帰ったような温もりがあって癒されました。お店の名前の通りほっこりしました。(男子学生)
	やませみコーヒー (スイーツ&コーヒー)	話しかけたら話が止まらない、素敵な人柄のオーナーさんがつくるこだわりのコーヒーが飲めます！(女子学生)
	たまごや (ラーメン)	おばあちゃんが運営してるラーメン屋たまごさんはボリュームたっぷり！満足感のある量があってすごく美味しかったです！お値段も安くて学生の自分も大満足です！(男子学生)
アウトドア	小学校跡でBBQ&宿泊 (星ふる学校くまの木)	自然に囲まれた小学校跡でBBQしたりヤギと遊んだり給食みたいな朝食を食べたり、とっても楽しかったです。大人数でワイワイ泊まりたい人はおすすめです！(男子学生)
	グランピング (408クラブ)	小さな人工湖の湖畔にあるアウトドア施設で、静かで快適な時間が過ごせました。ゆっくり焚き火を眺めたり、釣りをしたり、バーベキューをしたりで、好きなことができる場所です。貸し出しのバギーや釣り道具なども揃っており、手ぶらで行けるので、大人数でワイワイ楽しむことも少人数で静かに過ごすこともできるとても楽しい場所です。(男子学生)
	湧水ハイキング (尚仁沢ハイキング)	きれいな尚仁沢をながめながらの散歩はなだらかだけどそこそこ距離もあるので運動不足解消にぴったり。自然豊かで落ち着いた雰囲気が素敵です！(男子学生)
特別な体験	星空観測 (星ふる学校くまの木)	グラウンドに寝転がって見る星空はとっても光っていて1番星が一段と輝いてました☆ 空気が綺麗でオリオン座も素敵でした ♡ (男子学生)
	美術・建築鑑賞 (和気記念館)	画家の和氣史朗さんが描いた作品たちは、ちょっぴり不気味だけどこれまで見たこともない作風の絵で、むしろ面白かった。記念館の近くにいる猫もとても可愛かった。(男子学生)
	農業体験 (農家民宿・結)	とても人の温かみを感じられた結さん。季節に合わせたさまざまな農業体験ができそう！(女子学生)
	酒蔵見学 (松井酒造)	酒蔵を見せていただき、初めてお酒の造り方を知りました。とても貴重な体験が出来ました！(男子学生)

提案1: SNS・Chatbot・パンフレットは時間軸を意識して情報発信

- SNSは若者を意識を引く音楽、素材(飲食)、人物の映り込みも意識

提案2: オンラインでの情報発信人材を育成

- SNSやChatbotは自作可能(Chatbot作成は実費10万円程度)
 - 制作や発信の行程で人材が育成されるというメリット
 - 地域の人材不足をデジタルツールで補うことが可能

ぜひフォローお願いします！



TikTok
@SALTVALLEY.
2025



Instagram
@saltvalley.
2025



Chatbot
(問合せ機能)
しおや観光
コンシェルジュ

ご清聴ありがとうございました